

I. ENFOQUE GLOBAL

La **producción de bienes** en el departamento de Moquegua en abril experimentó una contracción de -9 por ciento frente a similar mes del año anterior, al caer significativamente la actividad minera de importancia en la generación del valor bruto, el acumulado a abril mostró un ligero crecimiento de 1 por ciento en comparación a igual etapa del año anterior.

Los **depósitos y obligaciones** del sistema financiero se contrajeron en abril -10 por ciento frente a igual mes del año 2000; sin embargo, fueron mejores en 6 por ciento respecto al último mes de marzo; los saldos de **colocaciones** se incrementaron en 6 y 2 por ciento en los períodos de relación.

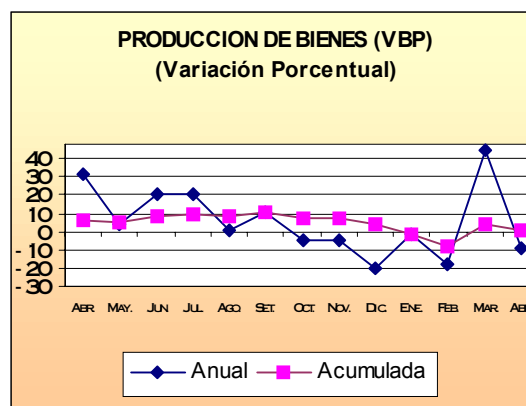
La **cartera morosa** del sistema financiero alcanzó en abril un coeficiente de 10,3 por ciento, si bien menor al de igual mes del año pasado (19,4%) se incrementa ligeramente respecto a marzo (10,1%).

Los **ingresos fiscales** obtenidos en abril fueron inferiores en -35 por ciento en comparación con igual lapso del año anterior, determinando que la recaudación acumulada se haya contraído en -17 por ciento frente a la del mismo mes del año 2000.

El **número de turistas** que arribaron a Moquegua en abril se contrajo -11 por ciento frente a igual lapso del año pasado; tendencia que ha implicado sea también negativa la variación correspondiente al acumulado del año (-12%), frente a su similar del año anterior.

El **flujo comercial externo** registró en abril un saldo positivo en US\$ 31 millones, ligeramente superior al correspondiente a similar mes del año 2000, considerando los cuatro primeros meses del año el saldo también es positivo en US\$ 287 millones por mayor valor de las exportaciones tradicionales principalmente.

El **Índice de Precios al Consumidor** mostró una variación mensual negativa de -0,4 por ciento por lo que la acumulada del año es cero y en los doce últimos meses 2,4 por ciento.



II. SECTOR MONETARIO

El sistema financiero de Moquegua al último día de abril sumó captaciones por un monto de 170 millones de nuevos soles, que en términos reales significaron una contracción de -10 por ciento en comparación a similar mes del año anterior y un aumento de 6 por ciento

respecto al pasado mes de marzo; estando los recursos conformados significativamente por moneda extranjera (alrededor del 70 por ciento)

Según modalidad de captación, los mayores fondos están constituidos por depósitos a plazo (45%) los que en relación a abril del 2000 se contrajeron en -1 por ciento en cifras reales al haber sido menores los saldos en moneda extranjera en el Wiese Sudameris, no compensando las mayores captaciones en moneda nacional en Interbank y Crédito; siguen en importancia los depósitos en ahorros (41%) cuyos saldos en relación al período comparativo se redujeron -14 por ciento al caer las captaciones tanto en nuevos soles como en dólares en los bancos Crédito e Interbank y en moneda extranjera en el Wiese Sudameris; las operaciones a la vista (12%) disminuyeron -22 por ciento respecto a abril del 2000 por la caída de las captaciones en moneda nacional y extranjera en los bancos Crédito, Interbank y Wiese Sudameris, mientras que en el Continental disminuyeron en dólares; en los certificados bancarios en moneda extranjera (2%) se observó una contracción de -26 por ciento determinada por menores captaciones en el Interbank y Crédito.

Las **empresas bancarias** que mayores recursos captan en la zona son el Crédito (69%), fondos que en cifras reales se redujeron -4 por ciento al compararlos con abril del año pasado debido a sus menores saldos en vista moneda nacional y ahorros en ambas monedas, mejorando en cambio sus captaciones a la vista en dólares y en cuentas a plazo; la segunda ubicación la ocupa el Wiese Sudameris (13%) cuyas

obligaciones disminuyeron -34 por ciento, reportando saldos inferiores en todas las modalidades a excepción de ahorros en moneda nacional cuyo crecimiento fue pequeño; luego se encuentra Interbank (10%) que tuvo una reducción real de -1 por ciento en el período analizado por menores captaciones en las modalidades de ahorros en ambas monedas y en certificados bancarios en moneda extranjera; en cuanto al Continental (7%) reportó una caída de -26 por ciento debida exclusivamente a sus menores saldos en vista moneda extranjera, ya que las demás modalidades registraron incrementos, el Banco del Trabajo (2%) mostró una evolución positiva de 106 por ciento al mejorar sus obligaciones en todas las modalidades.

En el **sistema no bancario** las captaciones de fondos crecieron 62 y 7 por ciento en comparación a abril del 2000 y marzo pasado, respectivamente, debido a la mejora registrada por la Caja Municipal de Ahorro y Crédito de Arequipa en sus plazas de Moquegua e Ilo, tanto en sus operaciones a plazo como en ahorros.

La **tasa de interés** pagada por las empresas bancarias en moneda nacional, tuvo en abril un promedio de 6,6 por ciento en términos efectivos anuales para los depósitos en ahorros, siendo inferior a la ofrecida en abril del año pasado (8,0%) y marzo (6,8%); por los depósitos a plazo superiores a un año, se ofertó el 13,5 por ciento en promedio, resultando también menor a similar mes del año 2000 (15,3%) y marzo (13,9%). Por los depósitos en moneda extranjera, la tasa promedio correspondiente a ahorros fue de 2,8 por ciento, situándose por debajo

de la ofrecida en abril del año anterior (3,5%) y el pasado mes de marzo (3,0%); la tasa promedio por los depósitos a plazo

mayores a un año fue de 6,3 por ciento, menor a similar mes del año pasado (7,6%) y marzo anterior (6,5%).

SALDOS DE DEPOSITOS DEL SISTEMA FINANCIERO DE MOQUEGUA (En miles de nuevos soles)					
	2000	2001		Variac.% Real	
	Abril	Marzo	Abril	Abr. 2001/00	Abr./Mar. 01
SIST. BANCARIO	177 425	150 449	158 419	- 13	+ 6
Bco. de la Nacion	0	0	0	-	-
Empr. Bancarias	177 425	150 449	158 419	- 13	+ 6
SIST. NO BANCARIO	6 968	10 941	11 612	+ 62	+ 7
TOTAL	184 393	161 390	170 031	- 10	+ 6

Fuente: Empresas Financieras

Las **colocaciones** de fondos efectuadas por el sistema financiero alcanzaron 94,1 millones de nuevos soles, con un crecimiento real de 6 por ciento respecto a abril del año pasado y de 2 por ciento en el mes, recursos otorgados en su mayoría en moneda extranjera (68%).

En el **sistema bancario** cuyos prestamos representan alrededor del 78 por ciento del total se observa que continúa la tendencia creciente debido a las mayores exigencia de la banca, siendo el Banco de Crédito el que coloca los mayores recursos (43%), los mismos que frente a abril del 2000 disminuyeron -12 por ciento al haberse otorgado menores créditos especialmente en moneda nacional; sigue a continuación el Wiese Sudameris (26%) que en el período analizado reportó un incremento de 554 por ciento en sus colocaciones al haber aprobado mayores créditos en moneda extranjera; luego se ubica el Continental (16%) cuyos prestamos tanto en dólares como en nuevos soles fueron menores, generando una disminución de -7 por ciento; en Interbank (10%) las colocaciones se redujeron -24 por ciento al caer sus prestamos en moneda extranjera, mientras que los

correspondientes a moneda nacional crecieron pero en porcentajes menores en el Banco del Trabajo (4%) sus prestamos ofrecidos sólo en moneda nacional registraron una disminución real de -5 por ciento.

Los **sectores económicos** que mayores prestamos reciben de las empresas bancarias son el grupo “diversos” (40%) en el que se incluyen créditos de consumo y/o personales, de servicios y arrendamiento financiero, entre otros, sectores que respecto a abril del año 2000 se beneficiaron con monto superiores en 18 por ciento; al sector pesquero (26%) a pesar de la mayor actividad efectuada, se le otorgaron montos inferiores en -22 por ciento, mientras que a la actividad comercial (16%) se le restringieron los créditos en -5 por ciento; luego se encuentra la actividad manufacturera (7%) cuyos saldos colocados no registraron variación significativa en el período de análisis; el sector transportes (4%) recibió recursos menores en -15 por ciento.

En las **empresas no bancarias**, el otorgamiento de créditos que se orientan principalmente a la pequeña y micro

empresa, mostró evoluciones positivas de 62 y 3 por ciento en comparación a abril del 2000 y marzo anterior, respectivamente; en relación a igual mes del año pasado, la Caja Municipal de Arequipa (71%) mostró un crecimiento de 63 por ciento, mientras que las Edpymes (29%) lo hicieron en 62 por ciento.

La **cartera morosa** del sistema financiero en el mes alcanzó un promedio de 10,3 por ciento, si bien resulta menor a la registrada en abril del año pasado (19,4%) se incrementa ligeramente respecto a marzo último (10,1%). En el **sistema bancario** la tasa de morosidad se sitúa en 12,0 por ciento, con una significativa reducción frente a igual mes del 2000 (21,9%), pero aumenta moderadamente frente a marzo (11,7%), siendo las empresas con tasas más elevadas el Crédito (16,5%), Continental (14,7%) e Interbank (13,4%). En el **sistema no bancario** la cartera pesada tuvo un promedio de 4,1 por ciento, con tendencia a disminuir respecto a los períodos comparativos en que se situó en 4,6 y 4,5 por ciento, respectivamente.

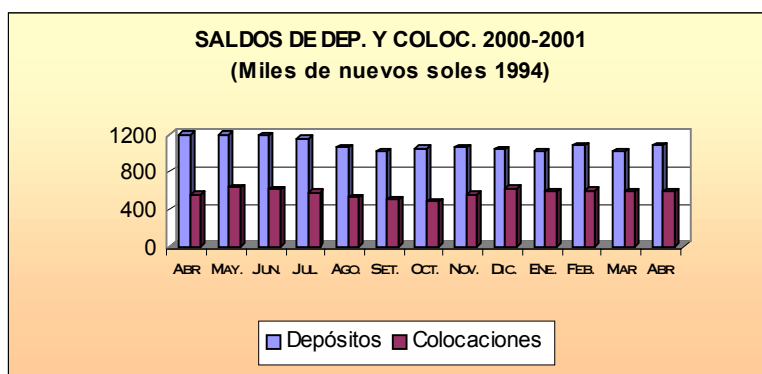
CARTERA PESADA DE INSTITUCIONES FINANCIERAS: MOQUEGUA (En porcentajes)			
	2000	2001	
	Abril	Marzo	Abril
Sistema Bancario	21,85	11,70	12,00
Bca. Corporativa	22,71	12,12	12,41
Bca. Consumo	2,88	3,02	3,07
Sist. No Bancario	4,60	4,46	4,10
TOTAL	19,36	10,12	10,26

Fuente: Empresas Financieras

La **tasa de interés activa** en moneda nacional (TAMN) que las empresas bancarias cobraron por los créditos otorgados, en abril fue en promedio de 25,4 por ciento en términos efectivos anuales, tasa que se coloca por debajo de la cobrada en abril del 2000 (31,4%) pero es mayor a marzo pasado (24,9%). En moneda extranjera, la TAMEX tuvo un promedio de 12,5 por ciento en términos efectivos anuales, habiéndose contraído respecto a similar mes del año anterior (14,2%) y marzo del 2001 (12,9%).

SALDOS DE COLOCACIONES DEL SISTEMA FINANCIERO DE MOQUEGUA (En miles de nuevos soles)					
	2000	2001		Variac. % Real	
				Abr. 2001/00	Abr./Mar. 01
SIST. BANCARIO	73 715	72 539	73 409	- 3	+ 2
Bco. de la Nacion	0	0	0	-	-
Empr. Bancarias	73 715	72 539	73 409	- 3	+ 2
SIST. NO BANCARIO	12 463	20 312	20 739	+ 62	+ 3
TOTAL	86 178	92 851	94 148	+ 6	+ 2

Fuente: Empresas Financieras



III. SECTOR REAL

a) Agropecuario.

El **valor bruto de producción agropecuario** generado en el departamento de Moquegua en el mes de abril, dio como resultado una variación ligeramente positiva (2%) sustentada en el crecimiento de la actividad agrícola en 3 por ciento.

En el acumulado de los cuatro primeros meses del año el valor agropecuario fue positivo (4%), frente a igual lapso del año anterior; en el que el sub-sector agrícola creció 6 por ciento, mientras la actividad pecuaria disminuyó -9 por ciento.

Sub-sector agrícola

La expansión de la actividad agrícola mensual responde a la mayor producción de cultivos de importancia en la zona, entre los que mencionamos **alfalfa** principalmente (5%) luego del mayor número de cortes efectuados, lo que determinó que los volúmenes obtenidos aumentaran en algo más de 2 mil toneladas métricas.

Se suma a este comportamiento expansivo la mayor producción de **maíz amiláceo** equivalente a 232 toneladas métricas mostrando un importante crecimiento frente a abril del 2000 (163%) luego que aumentara la superficie cosechada en más de 90 hectáreas y haberse logrado mantener la productividad promedio alrededor de los 1500 kilogramos/hectárea.

Haba grano verde fue otro de los cultivos que creció en más de 250 toneladas, en respuesta a una ampliación del área cosechada en las partes altas del departamento especialmente.

Lo señalado anteriormente contrarrestó la menor producción registrada en papa, vid y manzano por razones de estacionalidad.

Al centrarnos en el análisis de los cuatro primeros meses del año, mencionamos que la evolución positiva de la actividad (6%) respecto a igual lapso del año anterior, obedece a la mejora obtenida por tres de los principales cultivos de la zona, dentro de los que mencionamos **alfalfa** en forrajeros cuya producción de 177 mil toneladas supera a la alcanzada en similar lapso del año anterior (7%) por efecto de las mejores condiciones climatológicas registradas.

La producción de **papa** refleja una expansión de 219 toneladas frente a similar mes del año anterior, incidiendo en ello una mejora en su productividad (de 9 874 a 10 232 Kgs./há.).

Haba grano verde experimentó en lo que va de la campaña un comportamiento expansivo al mejorar su producción en 134 por ciento frente al mismo período del año pasado, al expandirse el área de cosecha en cerca de 80 hectáreas por un relativo adelanto de escarbo.

Cebolla experimenta un crecimiento (28%) frente a igual lapso del año pasado derivado de la mayor

productividad obtenida del bulbo (de 9 800 a 11 118 Kgs./há.).

Maíz amiláceo logró una importante mayor producción equivalente a 408 toneladas superando la acumulada a abril del 2000, en 232 por ciento a consecuencia de las favorables condiciones climatológicas que permitieron la buena formación del grano.

Entre los cultivos que mantuvieron un nivel de producción en estos cuatro meses del año 2001, se encuentran manzano, chirimoyo y trigo desarrollando un ciclo vegetativo con características normales.

Lo señalado anteriormente contrarrestó la caída ocurrida en **palto** cuya producción (1 270 TM.) mostró una disminución de aproximadamente cien toneladas métricas, debido a la incidencia de las mayores temperaturas propias de la estación veraniega y que han determinado un retraso en la formación del fruto en la mayoría de las plantaciones.

Vid redujo su producción en estos cuatro primeros meses del año en un -21 por ciento frente al mismo lapso del año anterior, luego que el área de colecta se viera ligeramente disminuida (-3%) incidiendo también la caída del rendimiento promedio del cultivo (de 7 538 a 6 142 Kgs./há.).

La **campana de siembras** (agosto 2000-abril 2001) se viene llevando a cabo en forma normal, instalándose en el mes de abril 64 hectáreas que determinaron la

acumulación de 2 313 hectáreas, superficie superior (19%) a la registrada en similar lapso de la campaña anterior por las mayores siembras ocurridas en cultivos maíz amiláceo, papa y haba entre los de mayor extensión.

Al relacionar las siembras ejecutadas frente a las programadas por el Ministerio de Agricultura, dentro de la campaña, se obtuvo un avance del 82 por ciento por el desfase ocurrido en las siembras de los cultivos de papa, maíz amiláceo, trigo y papa entre los de mayor importancia por su área.

VARIACION DEL VBP AGRICOLA *		
(En porcentajes)		
	Ene-Abril 01/00	Abr. 01 Abr.00
M. Amiláceo	+ 232	+ 163
M. Amarillo	+ 106	- 3
Papa	+ 7	- 8
Yuca	0	0
Trigo	+ 44	+ 507
Cebada G.	- 70	- 85
Haba	+ 134	+ 142
Cebolla	+ 28	+ 111
Alfalfa	+ 7	+ 5
Palto	- 8	- 37
Manzano	0	+ 1
Vid	- 21	- 83
Olivo	+ 100	0
Chirimoya	+ 8	+ 31
Damasco	- 51	0
TOTAL	+ 6	+ 3

* Valores a precios constantes

Fuente: Ministerio de Agricultura – Sub Dirección Moquegua

Sub-sector pecuario

El desarrollo de la ganadería en el departamento de Moquegua mostró a través de su **valor bruto de producción**, en abril un decrecimiento de -5 por ciento frente a abril del año anterior, que responde a la evolución desfavorable de

las especies de mayor incidencia en la actividad como son **vacunos** cuya producción de carne experimentó una caída por el menor número de animales beneficiados.

En la línea de **aves** la producción de **carne** y **huevos** disminuyeron en -27 y -19 por ciento respectivamente, al ser inferior menor el beneficio de pollos BB y parrilleros así como el de las gallinas en postura.

En el acumulado a abril, el valor pecuario se contrajo en -9 por ciento respecto al mismo lapso del año pasado al mejorar la mayoría de las especies como es el caso de **vacunos-carne** cuya menor producción responde a la disminución del beneficio del ganado, registrada especialmente en el mes de enero y febrero.

En referencia a **aves-carne** indicamos una caída (-25%) atribuida a la disminución de aves beneficiadas, tanto en lo que respecta a los pollos BB y parrilleros, con destino comercial y doméstico.

Por su parte la producción de **huevos** siguió mostrando porcentajes decrecientes siendo la población de aves en postura entre 8 y 9 mil gallinas en promedio mensual, a diferencia de las 10 mil que se mantenían el año pasado; luego de que la avícola más importante en el sur se trasladara a la ciudad de Arequipa.

En **porcinos** se produjo una caída (-24%) al ser inferior el número de animales beneficiado en los principales camales del departamento.

La producción de **leche fresca** logró crecer de manera acumulada en 3 por ciento frente a igual período del año anterior luego que el hato lechero de la zona aumentara progresivamente hasta llegar a las 6800 vacas.

En **camélidos** se aprecia la evolución favorable de la especie por una demanda creciente especialmente en zonas altas del departamento (sierra). Las especies de **ovinos** y **caprinos** continuaron manteniendo su condición de marginal por su poca demanda regional.

Entre los **factores de incidencia** en el desarrollo de las especies pecuarias indicamos en el **aspecto climatológico** la presencia de temperaturas propias de la estación otoñal con clara intensificación de la sensación de frío.

En el **aspecto fitosanitario** se acentuaron los problemas de índole respiratorio y bronquial; la **alimentación** del ganado se realiza a base de forrajes cultivados (alfalfa y maíz chalero) y en menor medida complementados con concentrados.

VARIACION DEL VBP PECUARIA*		
(En porcentajes)		
	Ene- Abr 01/ Ene-Abr. 00	Abr. 01/ Abr. 00
CARNE		
Aves	- 25	- 27
Camélidos	+ 123	+ 162
Caprinos	+ 59	+ 5
Ovinos	+ 61	+ 82
Porcinos	- 24	- 18
Vacunos	- 34	- 38
HUEVOS	- 19	- 19
LECHE	+ 3	+ 10
TOTAL	- 9	- 5

* Valores a precios constantes

Fuente: Ministerio de Agricultura – Sub Dirección Moquegua

b) Minería

En abril la producción minera en la zona fue de 13 364 toneladas métricas de concentrado de cobre, cantidad inferior (-9%) a la obtenida en el mismo mes del año pasado a consecuencia del menor ingreso de mineral bruto.

Al considerar los primeros cuatro meses del presente año, la producción acumulada se elevó a 53 998 toneladas métricas de concentrado de cobre, las que en relación al mismo lapso del año anterior muestran un discreto crecimiento del 1 por ciento, al tratarse metal de menor contenido de pureza.

En abril, la **cotización internacional** de los principales metales de exportación regional, en términos generales, mostraron una tendencia a la baja; así en **cobre** el precio promedio fue de US\$ 1 665,37 la tonelada, siendo inferior frente a abril del año pasado (-31%) así como en relación al anterior mes de marzo (-33%).

VARIACION DEL VBP DE COBRE (En porcentajes)		
	Ene-Abr. 01 Ene-Abr. 00	Abr. 01/ Abr 00
Cátodos de Cobre	+ 1	- 9
TOTAL	+ 1	- 9

Elaboración: BCRP Suc. Arequipa

c) Pesquería

En abril el **valor bruto de producción pesquera** obtenido en el litoral costero del departamento de Moquegua, mostró una contracción (-91%) frente al mismo lapso del año pasado a consecuencia de la drástica

caída en la extracción de las especies de consumo indirecto, caso de la anchoveta, rubro que en la zona determina aproximadamente el 85 por ciento del valor total.

En lo que respecta a la **pesca de consumo humano directo** indicamos una mejora (72%) determinada por la línea de recursos frescos, así en pescado destacó la captura de perico, cabinza, diamante, y caballa entre los principales; en mariscos se produjo mayor desembarque de caracol y choro principalmente.

Al considerar el período acumulado de enero a abril y relacionarlo con igual período del 2000, señalamos una contracción (-39%), explicada por la menor captura progresiva registrada mensualmente del recurso anchoveta para la pesca industrial, luego que se produjera una masiva dispersión de la especie por la irregularidad en la temperatura oceanográfica.

Por su parte el desembarque para **pesca de consumo humano directo**, experimentó una expansión al ser superior la disponibilidad de recursos para las líneas de conserva, especialmente por el machete y de congelado por la abundancia de la pota; ello permitió una mayor actividad por parte de las empresas conservas de la zona así como de las plantas de tratamiento de Ilo.

Contrariamente en lo que respecta a la actividad de **consumo humano directo** señalamos que si bien el volumen desembarcado fue menor en lo que se refiere a las especies frescas su valorización fue superior debido a la presencia de especies de mayor

cotización caso de pejerrey, pintadilla y perico en pescados y de caracol en mariscos.

VARIACION DEL VBP PESQUERA (En porcentajes)		
	Ene-Abr. 01/ Ene-Abr. 00	Abr 01 / Abr 00
C.H.D	+ 46	+ 72
Fresco	+ 25	- 16
Conservas	+ 100	+ 100
Congelado	+ 1 471	+ 5 671
Seco	-	-
C.H.I.	- 40	- 94
TOTAL	- 39	- 91

Elaboración: BCRP Suc. Arequipa

d) **Turismo.**

En el mes de abril, el **número de turistas** que llegaron al departamento de Moquegua fue de 5 004 personas, cifra inferior en -11 por ciento en relación a los arribos correspondientes a similar mes del año pasado.

El turismo nacional representa alrededor del 90 por ciento del total, el cual se contrajo -13 por ciento frente a abril del 2000, atribuido a la situación económica difícil por la que se atraviesa y la menor actividad; en el mes se registró un promedio de permanencia de 1,3 días, siendo los agentes procedentes principalmente de los departamentos de Arequipa (33%), Lima (22%) y Tacna (17%), cuyo motivo fundamental de visita es comercial en el Puerto de Ilo.

El turismo receptivo por el contrario mostró una evolución positiva de 3 por ciento en relación a abril del año pasado, por el mayor arribo de turistas a Ilo y los centros mineros de la zona, alcanzando un promedio de permanencia de 2,2 días procedentes en su mayoría de

Bolivia (59%), Chile (14%) y Japón (6%).

El tipo de hospedaje de mayor preferencia de los turistas es el no categorizado (40%), seguido de hostales de 2 estrellas (28%) y hoteles de la misma categoría (17%), habiendo sido la tasa de **ocupabilidad** de camas en el mes de 12,5 por ciento, inferior a la de abril del año pasado (14,9%) por la mayor oferta de plazas, menor arribo de turistas y menor permanencia promedio.

En el acumulado al cuarto mes del año, Moquegua recibió 24 350 turistas, 12 por ciento menos que en similar período del año pasado, por la disminución del turismo interno (-15%) que no pudo ser compensado con el crecimiento del receptivo (37%).

ARRIBO DE TURISTAS (En porcentajes)		
	Ene.-Abr. 2001/00	Abril 01/ Abril 00
Nacionales	- 15	- 13
Extranjeros	+ 37	+ 3
TOTAL	- 12	- 11

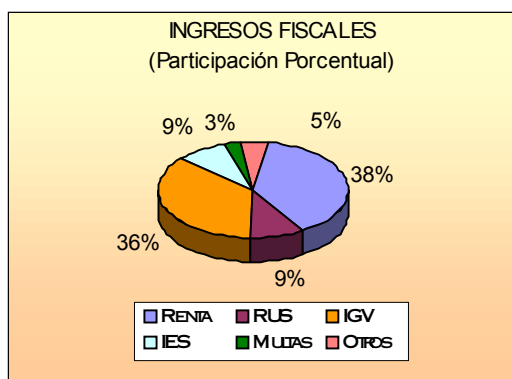
Fuente: Sub Dirección Industria y Turismo - Moquegua

IV. SECTOR PUBLICO

Los **ingresos fiscales** recaudados por SUNAT durante el mes de abril en el departamento alcanzaron 565 mil nuevos soles, fondos que resultan inferiores en -38 por ciento en términos reales al compararlos con los captados en similar mes del año anterior, debido a la menor recaudación proveniente de los principales rubros como impuesto a la renta (-46%), general a las ventas (-38%), impuesto extraordinario de solidaridad (-

40%) y registro único simplificado (-25%), a consecuencia de la drástica disminución de la actividad económica; en el mes sólo se observó crecimiento en los fondos provenientes del rubro “otros ingresos” (33%) que incluye las captaciones del régimen especial de fraccionamiento tributario.

Analizando la recaudación acumulada en los cuatro primeros meses del año, se lograron ingresos por 2,5 millones de nuevos soles, con una contracción real de -17 por ciento respecto a los fondos recaudados en similar período del 2000 (2,92 millones, al caer los ingresos por impuesto a la renta (-36%), determinando también una menor recaudación por impuesto extraordinario de solidaridad (-11%) y registro único simplificado (-7%); sin embargo debido a las mayores regularizaciones por el rubro de impuesto general a las ventas se reporta un incremento (3%), así como por concepto del fraccionamiento de deudas (33%).



V. SECTOR EXTERNO

La **actividad comercial externa** realizada por la Aduana de Ilo registró en abril un saldo positivo en US\$ 31,1 millones, siendo ligeramente superior en US\$ 1,2 millones al obtenido en igual mes del año pasado.

Al considerar los cuatro meses iniciales del año, encontramos que el saldo comercial fue positivo en US\$ 287,0 millones por efecto del mayor valor de las exportaciones tradicionales principalmente; frente a las importaciones que bordearon los US\$ 33,7 millones.

Las **exportaciones** en abril sumaron US\$ 42,4 millones cifra mayor en US\$ 7,9 millones a las de abril del año anterior, incidiendo el alza de las exportaciones tradicionales de naturaleza minera para el mercado norteamericano principalmente, en el abastecimiento de concentrado de cobre.

Con relación a las exportaciones no tradicionales observamos que en abril se contrajeron en US\$ 151 mil, frente a igual mes del año anterior, al registrarse menor venta de productos agropecuarios y de naturaleza siderúrgica y en menor medida de origen químico.

Los principales países destino de nuestros productos fueron Estados Unidos de Norteamérica (45%), Italia (15%), Brasil (10%) y China-Taiwan (7%) entre otros.

Entre enero y abril del presente año, las exportaciones ascendieron a US\$ 320,6 millones valor superior en US\$ 115,8 millones al registrado en igual lapso del año anterior a consecuencia de la evolución favorable de las exportaciones tradicionales de naturaleza minera básicamente, determinante de más del 90 por ciento del valor total.

Las exportaciones pesqueras también fueron favorables al crecer US\$ 1,8 millones los despachos de harina de pescado y en menor medida de aceite ante la mayor disponibilidad del recurso anchoveta; permitiendo atender los pedidos del mercado asiático principalmente.

Por su parte las exportaciones no tradicionales en lo que va del año ascendieron en más de US\$ 1,6 millones como consecuencia de los mayores despachos de productos de origen agropecuario, siderúrgico y especialmente químico.

Las **importaciones** de abril sumaron US\$ 11,1 millones, monto superior al registrado en similar lapso del año pasado en US\$ 6,7 millones, incidiendo las adquisiciones de bienes de capital fundamentalmente así como de productos intermedios.

Las importaciones en el mes son prioritariamente **"bienes de capital"** ascendentes a US\$ 9,3 millones, aumentando significativamente frente a igual mes del 2000 en 249 por ciento, por los mayores pedidos de maquinaria pesada así como de vehículos para uso netamente comercial.

Siguen lo **"bienes intermedios"** equivalente a US\$ 1,6 millones, valor ligeramente superior respecto al mismo período del año anterior en 9 por ciento, constituidos por compras de diversos repuestos, piezas y herramientas relacionadas a la actividad industrial, comercial y minera básicamente (rótulos, tubos, pernos, tuercas, tejas refractarias y canalones etc.)

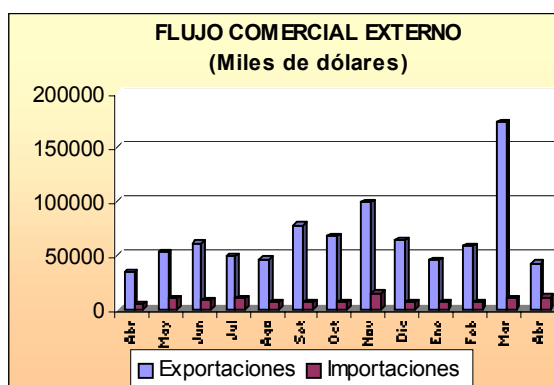
Finalmente se encuentran los **"bienes de consumo"** ascendentes a US\$ 267 mil, los que mostraron una caída de -17 por ciento, respecto a similar lapso del año anterior, ante la caída en las adquisiciones de enlatados y granos en general.

El país que mayormente nos abastece de productos es Estados Unidos de Norteamérica con el 92 por ciento del valor total.

En el acumulado a abril el valor de las importaciones ascendió a US\$ 33,7 millones, monto que respecto a igual lapso del año anterior refleja una contracción de US\$ -22,8 millones al haber disminuido la demanda nacional por bienes de capital principalmente y en menor medida intermedios (insumos, material de acoplamiento y aditamentos).

EXPORTACIONES E IMPORTACIONES:ILO (Valor FOB, miles de dólares)				
	2 0 0 0		2 0 0 10	
	Ene-Abr	Abr.	Ene-Abr	Abr.
Exportaciones	204 864	34 465	320 648	42 365
Tradicional	203 899	34 063	318 100	42 114
No Tradicioa.	972	402	2 548	251
Importacion	56 487	4 454	33 682	11 188
SALDO	148 377	30 012	286 966	31 177

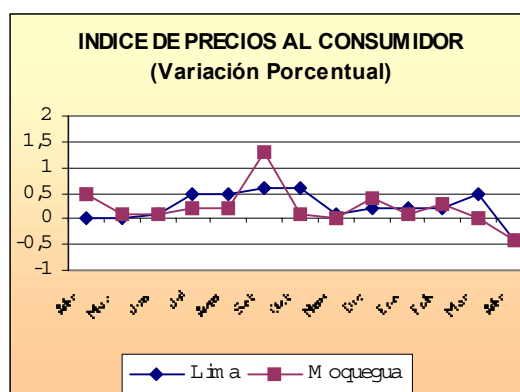
Fuente:Aduana de Ilo



VI. PRECIOS

En abril el **Índice de precios al Consumidor** de la Moquegua, mostró una variación mensual negativa de -0,4 por ciento, siendo cero la variación acumulada en los cuatro meses y la registrada en los últimos doce meses de 2,4 por ciento.

Los grupos de consumo que registraron las mayores variaciones en el mes fueron "Otros Bienes y Servicios" (0,8%) "Cuidado y Conservación de la Salud" (0,3%) y Vestido y Calzado (0,3%), variaciones que fueron contrarrestadas por los menores precios registrados en los grupos de "Alimentos y Bebidas" (0,7%), "Alquiler de Vivienda, Combustible y Electricidad" (-0,7%) y "Muebles y Enseres" (-0,1%).



DEPARTAMENTO DE MOQUEGUA: INDICE DE PRECIOS AL CONSUMIDOR

	2000										2001			
	Mar	Abr	May	Jun	Jul	Ago	Set	Oct	Nov	Dic	Ene	Feb	Mar	Abr
INDICE GENERAL	0,6	0,5	0,1	0,1	0,2	0,2	0,1	0,1	0,0	0,4	0,1	0,3	0,0	-0,4
1. Alimentos y bebidas	0,6	0,5	0,3	0,1	0,1	0,2	-0,8	-0,8	-0,6	-1,6	-0,2	0,3	-0,5	-0,7
2. Vestido y calzado	0,5	0,7	0,2	0,0	0,1	0,0	0,0	0,0	0,0	2,0	0,0	0,0	0,3	0,3
3. Alq. de vivienda, combust.y elect.	0,5	0,3	-1,1	0,0	0,0	1,1	3,0	3,0	1,4	5,6	-0,3	0,8	-0,1	-0,7
4. Muebles, enseres y mant. de la viv.	-0,1	0,0	0,2	0,4	0,2	0,3	0,5	0,5	0,8	0,1	0,7	0,0	0,3	-0,1
5. Cuidados, conserv. de la salud	0,6	0,0	0,0	0,1	0,0	0,1	0,1	0,1	0,0	0,0	0,0	0,1	1,0	0,3
6. Transportes y comunicaciones	0,0	0,0	0,0	0,0	1,1	-0,9	0,4	0,4	0,4	2,3	0,6	0,0	-0,4	0,0
7. Esparc. divers. serv. cult. y de ens.	3,7	2,8	0,0	0,1	0,1	0,0	0,0	0,0	0,0	0,2	0,0	0,0	4,6	-0,3
8. Otros bienes y servicios	0,1	0,2	0,0	0,0	0,8	0,4	1,3	1,3	1,9	4,5	2,2	0,5	0,8	0,8

FUENTE: INEI - Oficina Regional - Moquegua

DEPARTAMENTO DE MOQUEGUA: PRODUCCION AGROPECUARIA

(T.M)

PRODUCTOS	2000										2001				Var. %01/00	
	Abr	May	Jun	Jul	Ago	Set	Oct	Nov	Dic	Total	Ene	Feb	Mar	Abr	Abr	Acumula
AGRICOLA	44704	44123	43406	42425	42121	41838	42589	42661	44312	388179	44812	46331	46501	46939	5	8
Maíz Amiláceo	88	476	316	4	10	6	7	3	7	917	13	35	128	232	164	409
Maíz Amarillo	18	3	21	0	0	6	24	26	301	399	63	31	18	18	0	149
Papa	1860	1497	748	590	192	14	40	113	160	5214	321	577	822	1719	-8	27
Yuca	0	0	0	0	0	0	0	0	33	33	0	0	0	0	0	0
Trigo	2	17	23	105	67	27	13	3	6	263	0	0	0	9	350	-100
Cebada Grano	16	13	34	112	65	33	9	3	9	294	0	0	3	2	-88	200
Haba	179	59	58	6	126	125	58	81	375	1067	196	136	105	434	142	127
Cebolla	51	54	56	23	20	22	22	0	22	270	38	22	22	107	110	-15
Alfalfa	41859	41640	41410	41366	41600	41584	42409	42420	43 244	377532	43857	44430	44462	43961	5	8
Palto	291	101	44	28	37	21	7	7	92	628	265	565	258	183	-37	0
Manzano	188	66	5	0	0	0	0	0	0	259	40	153	113	189	1	-1
Vid	100	0	0	0	0	0	0	0	0	100	14	382	540	17	-83	-15
Olivc	0	31	503	104	0	0	0	0	0	638	0	0	30	0	0	100
Chirimoyo	52	166	178	72	0	0	0	0	0	468	0	0	0	68	31	-100
Damasco	0	0	10	15	6	0	0	5	63	99	5	0	0	0	0	-51
PECUARIA	1436	1465	1421	1537	1515	1519	1513	1494	1566	13466	1493	1344	1531	1525	6	-1
Carne Aves	37	37	36	40	35	32	34	42	56	349	29	25	24	27	-27	-24
Carne Camélidos	21	25	24	27	27	26	32	33	34	249	38	33	38	54	157	107
Carne Caprinos	2	2	3	3	3	3	4	4	4	28	4	3	3	2	0	67
Carne Ovinos	8	8	9	9	9	10	11	11	11	86	11	9	9	14	75	52
Carne Porcinos	38	36	38	39	36	37	37	37	42	340	28	27	25	31	-18	-27
Carne Vacunos	118	105	106	108	112	117	117	114	123	1020	89	76	74	73	-38	-33
Huevos Aves	10	10	9	8	9	10	9	8	8	81	9	8	8	8	-20	-19
Leche Vacunos	1202	1242	1196	1303	1284	1284	1269	1245	1288	11313	1285	1163	1350	1316	9	1
TOTAL	46140	45588	44827	43962	43636	43357	44102	44155	45878	401645	46305	47675	48032	48464	5	8

FUENTE: Ministerio de Agricultura

DEPARTAMENTO DE MOQUEGUA: AVANCE DE LA PRODUCCION AGRICOLA

SUPERFICIE SEMBRADA POR CAMPAÑAS			
CULTIVOS	CAMPAÑA 99/00	CAMPAÑA 00/2001	VARIACION %
	AGO-ABR	AGO-ABR	2000/2001
	ha	ha	1999/00
	ha		ha
Maíz Amiláceo	695	920	32
Maíz Amarillo	60	50	-17
Papa	632	644	2
Yuca	5	3	-40
Trigo	150	158	5
Cebada Grano	195	253	30
Haba	97	219	126
Cebolla	27	29	7
Alfalfa	27	17	-37
Palto	4	1	-75
Manzano	8	0	-100
Vid	39	4	-90
Olivo	0	15	100
Chirimoyo	0	0	0
Damasco	3	0	-100
TOTAL	1942	2313	19

FUENTE: Ministerio de Agricultura

DEPARTAMENTO DE MOQUEGUA: SUPERFICIE SEMBRADA

(Hás)

CULTIVOS	2000										2001				Var. % 01/00	
	Abr	May	Jun	Jul	Ago	Set	Oct	Nov	Dic	Total	Ene	Feb	Mar	Abr	Abr	Acumula
Maíz Amiláceo	5	1	2	2	81	283	208	109	208	899	15	8	3	5	0	32
Maíz Amarillo	10	12	16	37	17	9	3	8	0	112	0	2	5	6	-40	-17
Papa	9	9	2	1	74	102	154	148	35	534	85	29	11	6	-33	2
Yuca	0	0	0	0	2	1	0	0	0	3	0	0	0	0	0	-40
Trigo	19	0	0	0	0	8	4	3	11	45	52	49	23	8	-58	5
Cebada Grano	16	2	0	0	0	2	11	26	11	68	92	65	38	8	-50	30
Haba	16	40	24	36	29	24	53	44	0	266	10	19	17	23	44	126
Cebolla	2	2	1	2	4	5	6	0	6	28	2	2	2	2	0	7
Alfalfa	0	6	0	0	0	0	1	0	0	7	10	0	0	6	100	100
Palto	0	1	0	0	0	1	0	0	0	2	0	0	0	0	0	-100
Manzano	0	0	0	0	0	0	0	0	0	0	0	0	0	0	0	100
Vid	0	0	0	0	2	2	0	0	0	4	0	0	0	0	0	100
Olivc	0	0	0	0	7	6	2	0	0	15	0	0	0	0	0	0
Chirimoyo	0	0	0	0	0	0	0	0	0	0	0	0	0	0	0	0
Damasco	0	0	0	0	0	0	0	0	0	0	0	0	0	0	0	-100
TOTAL	77	73	45	78	216	443	442	338	271	1983	266	174	99	64	-17	1

FUENTE: Ministerio de Agricultura

DEPARTAMENTO DE MOQUEGUA: PRODUCCION MINERA**(T.M.)**

	2000										2001				Var. % 01/00	
	Abr	May	Jun	Jul	Ago	Set	Oct	Nov	Dic	Total	Ene	Feb	Mar	Abr	Mar	Acumula
Concentrado de Cobre	14699	14823	16429	15559	15359	17799	15481	15910	14655	140714	15447	11437	13750	13364	-9	4

ELABORACION: BCRP, Suc Arequipa - Sección Estudios Económicos

DEPARTAMENTO DE MOQUEGUA: PRODUCCION PESQUERA**(T.M)**

	2000										2001				Var. % 01/00	
	Abr	May	Jun	Jul	Ago	Set	Oct	Nov	Dic	Total	Ene	Feb	Mar	Abr	Abr	Acumu
Harina	8232	3388	2764	69	46	9	0	6	996	15510	30589	11228	1386	574	-93	-13
Aceite	2326	877	746	10	2	0	0	0,2	324	4285,2	17	1659	189	69	-97	-43
Conservas (cajas)	0	87	14828	10245	58	41	0	1667	4300	31226	4630	691	225	5913	100	3246

FUENTE: Ministerio de Pesqueria

DEPARTAMENTO DE MOQUEGUA: EXTRACCION DE ESPECIES HIDROBIOLOGICAS

(T.M.)

	2000									2001				Var.%01/00	
	Abr	May	Jun	Jul	Ago	Set	Oct	Nov	Dic	Ene	Feb	Mar	Abr	Abr	Acumula
CONSUMO HUMANO DIRECTO	515	732	795	729	676	351	382	556	942	961	590	456	529	3	13
Fresco	514	435	316	375	483	296	382	538	753	783	552	451	318	-38	-6
Conservas	0	294	476	344	193	55	0	18	178	136	17	4	24	100	100
Congelado	1	3	3	10	0	0	0	0	8	42	21	1	187	18600	11175
Seco	0	0	0	0	0	0	0	0	3	0	0	0	0	0	0
CONSUMO HUMANO INDIRECTO	35075	19622	10811	41	0	0	0	0	5102	138003	45723	5641	2175	-94	-40

FUENTE: Ministerio de Pesqueria

DEPARTAMENTO DE MOQUEGUA: ARRIBO DE TURISTAS NACIONALES Y EXTRANJEROS

	2000										2001				Var. % 01/00	
	Abr	May	Jun	Jul	Ago	Set	Oct	Nov	Dic	Total	Ene	Feb	Mar	Abr	Abr	Acumula
NACIONALES	5152	5524	5531	5788	5062	4916	4773	4906	4804	46456	5787	5842	5658	4496	-13	-15
EXTRANJEROS	491	383	415	386	310	232	426	375	783	3801	795	958	306	508	3	37
TOTAL	5643	5907	5946	6174	5372	5148	5199	5281	5587	50257	6582	6800	5964	5004	-11	-12

FUENTE: Ministerio de Industria y Turismo

DEPARTAMENTO DE MOQUEGUA: COMERCIO EXTERIOR

	2000									2001				Abr 01/00		Acumulado			
	Abr	May	Jun	Jul	Ago	Set	Oct	Nov	Dic	Ene	Feb	Mar	Abr	Flujo	Var %	2000	2001	Flujo	Var %
EXPORTACIONES FOB	34466	52589	61119	49706	46197	77656	67295	98969	64027	45785	58924	173574	42365	139108	23	170397	278283	107886	63
TRADICIONALES	34063	52193	60767	49227	46038	76967	67078	98831	63705	45412	58267	172307	42114	138244	24	169829	275986	106157	63
Agropecuario	0	0	0	0	0	0	0	0	0	0	0	0	0	0	0	0	0	0	0
Pesquero	6017	2884	2239	4338	757	616	77	311	934	608	3434	15401	4764	9384	-21	16425	19443	3018	18
Minero	28046	49309	58528	44889	45 281	76351	67001	98520	62771	44804	54833	156890	37350	128844	33	153404	256527	103123	67
Petroleo y Derivados	0	0	0	0	0	0	0	0	0	0	0	16	0	16	100	0	16	16	100
NO TRADICIONALES	403	396	352	479	159	689	217	138	322	373	657	1267	251	864	-38	568	2297	1729	304
Agropecuario	219	64	255	344	29	180	59	90	132	77	195	484	133	265	-39	385	756	371	96
Textiles	0	0	0	0	0	19	0	0	0	0	0	0	1	0	100	0	0	0	0
Pesquero	0	0	0	0	0	0	0	0	41	41		41	0	41	100	0	82	82	100
Mineral no Metálico	0	0	0	0	0	0	0	2	0	0		0	0	0	0	0	0	0	0
Siderurgico	104	15	12	0	0	120	0	0	75	0	79	79	1	-25	-99	12	158	146	1217
Metal Mecánico	20	136	0	0	0	246	0	0	0	0		24	97	4	385	20	24	4	20
Quimico	59	181	85	135	130	99	137	21	74	255	383	639	19	580	-68	151	1277	1126	746
Piel y Cueros	0	0	0	0	0	0	21	0	0	0	0	0	0	0	0	0	0	0	0
Artesanía	0	0	0	0	0	0	0	0	0	0	0	0	0	0	0	0	0	0	0
Diversos	1	0	0	0	0	25	0	25	0	0	0	0	0	-1	0	0	0	0	0
														0	0				
IMPORTACIONES CIF	4454	10128	8229	9972	6088	5819	6576	14528	6884	7031	5963	9500	11188	5046	151	52034	22494	-29540	-57
Bienes de Consumo	323	503	372	473	363	343	330	350	323	472	489	292	267	-31	-17	1404	1253	-151	-11
Bienes intermedios	1458	4807	1613	3394	2128	2214	1847	6172	2547	2312	2943	2883	1588	1425	9	9749	8138	-1611	-17
Bienes de Capital	2673	4818	6244	6105	3597	3262	4399	8006	4014	4247	2531	6325	9333	3652	249	40881	13103	-27778	-68

FUENTE: Aduana Ilo

DEPARTAMENTO DE MOQUEGUA: RECAUDACION FISCAL (SUNAT)

	2000										2001				Var.% 00/99	
	Abr	May	Jun	Jul	Ago	Set	Oct	Nov	Dic	Total	Ene	Feb	Mar	Abr	Abr	Acumula
ING. TRIBUTARIOS	399	661	273	318	266	397	343	254	311	3222	257	210	199	218	-45	-45
RENTA	399	661	273	318	266	397	343	254	311	3222	257	210	199	218	-45	-45
A LA PROD. Y CONSUMO	385	483	194	241	192	1013	652	144	197	3501	210	430	286	254	-34	3
I.G.V.	329	423	139	183	134	959	596	88	143	2994	155	375	232	201	-39	6
I.S.C.	1	0	1	1	1	1	1	1	1	8	1	1	0	1	0	-25
RUS	55	60	54	57	57	53	55	55	53	499	54	54	54	52	-5	-8
ING. NO TRIBUTARIOS	112	188	170	148	188	105	76	75	74	1136	108	137	98	93	-17	-2
I.E.S.	77	101	109	93	129	67	50	46	42	714	82	60	59	50	-35	-7
MULTAS	11	14	18	9	9	5	5	8	7	86	8	10	10	16	45	-12
DETNAD	1	41	13	11	17	9	9	8	7	116	6	4	3	0	-100	-63
OTROS	23	32	30	35	33	24	12	13	18	220	12	63	26	27	17	41
DEROGADOS	0	0	0	0	0	0	0	0	0	0	0	0	0	0	0	0
TOTAL	896	1332	637	707	646	1515	1071	473	582	7859	575	777	583	565	-37	-14

FUENTE: SUNAT

DEPARTAMENTO DE MOQUEGUA: DEPOSITOS EN EL SISTEMA FINANCIERO

(Saldo en miles de nuevos soles)

ENTIDADES FINANCIERAS	2000									2001			
	Abr	May	Jun	Jul	Ago	Set	Oct	Nov	Dic	Ene	Feb	Mar	Abr
I. SISTEMA BANCARIO	177425	176797	175407	171879	156774	151016	156228	157704	154179	150732	160342	150449	158419
Continental	14265	12388	15186	13881	12620	10356	11497	12065	10104	10350	12143	10722	10789
Crédito	111052	115157	112922	115840	105697	103087	104985	108198	105534	104682	112464	104532	109376
Interbank	16979	16021	15849	15984	15249	14251	14591	16177	17956	13557	13771	14318	15529
Nación	0	0	0	0	0	0	0	0	0	0	0	0	0
Santander Perú	4160	4317	4263	4370	4586	4270	3022	1362	0	0	0	0	0
Trabajo	1260	1345	1180	1199	1396	1348	1430	1496	1224	1257	1212	1258	2666
Wiese Sudameris	29709	27569	26007	20605	17226	17704	20703	18406	19361	20886	20752	19619	20059
II. SISTEMA NO BANCARIO	6968	7250	7370	6965	7431	7971	8818	9093	9670	9803	10888	10941	11612
C.M.A.C.	6945	7233	7363	6963	7430	7970	8818	9093	9670	9803	10888	10941	11612
Caja Rural del Sur	23	17	7	2	1	1	0	0	0	0	0	0	0
TOTAL (I+II)	184393	184047	182777	178844	164205	158987	165046	166797	163849	160535	171230	161390	170031
Depósitos en M/N	41461	42410	40148	40424	31281	32034	34890	34996	36130	33083	38189	35147	36265
Depósitos en M/E	142932	141637	142629	138420	132924	126953	130166	131801	127719	127452	133041	126243	133766

FUENTE: Entidades Financieras

DEPARTAMENTO DE MOQUEGUA: DEPOSITOS EN EL SISTEMA BANCARIO POR TIPO DE DEPOSITO

(Saldo en miles de nuevos soles)

ENTIDADES FINANCIERAS	2000									2001			
	Abr	May	Jun	Jul	Ago	Set	Oct	Nov	Dic	Ene	Feb	Mar	Abr
DEPOSITOS A LA VISTA M/N	9678	11373	8125	9464	7875	6851	7997	8437	7504	7254	7434	7292	6838
Continental	815	808	709	1284	743	936	874	1166	880	1188	1453	1365	1468
Crédito	6395	8064	5350	6223	5508	5014	5395	5901	4809	4394	4175	4397	4115
Interbank	1170	408	468	671	362	537	254	432	479	370	508	671	584
Nación	0	0	0	0	0	0	0	0	0	0	0	0	0
Santander Perú	214	283	269	412	397	166	140	5	0	0	0	0	0
Trabajo	164	166	167	170	174	175	177	179	181	3	1	0	0
Wiese Sudameris	920	1644	1162	704	691	23	1157	754	1155	1299	1297	859	671
DEPOSITOS DE AHORRO M/N	22773	22138	23013	23310	15651	18655	18595	17575	19139	17339	21568	17769	17894
Continental	511	412	439	432	503	500	440	410	432	409	459	417	513
Crédito	15309	15146	15698	16482	9339	13511	12696	11919	12835	11831	16032	13021	12698
Interbank	3615	3620	3832	3624	3332	2272	3061	2984	3311	2050	1926	1732	1697
Nación	0	0	0	0	0	0	0	0	0	0	0	0	0
Santander Perú	509	420	399	439	450	457	247	63	0	0	0	0	0
Trabajo	97	126	150	111	115	112	100	92	105	152	114	112	128
Wiese Sudameris	2732	2414	2495	2222	1912	1803	2051	2107	2456	2897	3037	2487	2858
DEPOSITOS A PLAZO M/N	5764	5564	5384	4635	4604	4939	4912	5183	5398	4754	5196	5964	6717
Continental	168	193	192	180	195	220	244	246	315	345	379	380	297
Crédito	1803	1983	1969	1870	1899	1870	1870	2100	2128	1806	2103	2349	2369
Interbank	2029	1777	1680	1632	1611	1566	1547	1605	1781	1503	1551	1629	2428
Nación	0	0	0	0	0	0	0	0	0	0	0	0	0
Santander Perú	140	177	177	176	177	175	98	64	0	0	0	0	0
Trabajo	424	489	459	514	479	467	501	513	512	511	518	543	591
Wiese Sudameris	1200	945	907	263	243	641	652	655	662	589	645	1063	1032
DEPOSITOS EN M/E	139210	137723	138884	134472	128644	120569	124724	126509	122136	121385	126145	119424	125108
Continental	12771	10976	13846	11986	11178	8699	9939	10243	8478	8408	9852	8560	8511
Crédito	87545	89964	89905	91266	88952	82692	85023	88278	85762	86651	90153	84765	89432
Interbank	10165	10216	9868	10057	9944	9875	9730	11156	12384	9634	9786	10286	10820
Nación	0	0	0	0	0	0	0	0	0	0	0	0	0
Santander Perú	3297	3437	3418	3343	3562	3472	2537	1230	0	0	0	0	0
Trabajo	575	564	404	404	628	594	652	712	424	591	580	603	1199
Wiese Sudameris	24857	22566	21443	17416	14380	15237	16843	14890	15088	16101	15774	15210	15146
TOTAL	177425	176797	175407	171879	156771	151016	156228	157704	154178	150732	160343	150449	158419
Continental	14265	12388	15186	13881	12620	10356	11497	12065	10105	10350	12143	10722	10789
Crédito	111052	115157	112922	115840	105697	103087	104985	108198	105534	104682	112464	104532	109376
Interbank	16979	16021	15849	15984	15249	14251	14591	16177	17956	13557	13771	14318	15529
Nación	0	0	0	0	0	0	0	0	0	0	0	0	0
Santander Perú	4160	4317	4263	4370	4586	4270	3022	1362	0	0	0	0	0
Trabajo	1260	1345	1180	1199	1393	1348	1430	1496	1222	1257	1213	1258	2666
Wiese Sudameris	29709	27569	26007	20605	17226	17704	20703	18406	19361	20886	20752	19619	20059

FUENTE: Entidades Financieras

DEPARTAMENTO DE MOQUEGUA: DEPOSITOS EN EL SISTEMA NO BANCARIO SEGÚN TIPO DE DEPOSITO

(Saldo en miles de nuevos soles)

ENTIDADES FINANCIERAS	2000								2001			
	Abr	May	Jun	Jul	Ago	Set	Oct	Dic	Ene	Feb	Mar	Abr
DEPOSITOS DE AHORRO M/N	1468	1679	1797	1135	1273	1447	1480	2088	1606	1847	1972	1990
Caja Municipal	1456	1673	1791	1133	1272	1446	1480	2088	1606	1847	1972	1990
Caja Rural del Sur	12	6	6	2	1	1	0	0	0	0	0	0
DEPOSITOS A PLAZO M/N	1718	1656	1826	1881	1878	1901	1904	1999	2130	2146	2150	2077
Caja Municipal	1718	1656	1826	1881	1878	1901	1904	1999	2130	2146	2150	2077
Caja Rural del Sur	0	0	0	0	0	0	0	0	0	0	0	0
DEPOSITOS EN M/E	3782	3915	3746	3948	4280	4623	5434	5583	6066	6896	6819	7545
Caja Municipal	3771	3904	3745	3948	4280	4623	5434	5583	6066	6896	6819	7545
Caja Rural del Sur	11	11	1	0	0	0	0	0	0	0	0	0
TOTAL	6968	7250	7369	6964	7431	7971	8818	9670	9802	10889	10941	11612
Caja Municipal	6945	7233	7362	6962	7430	7970	8818	9670	9802	10889	10941	11612
Caja Rural del Sur	23	17	7	2	1	1	0	0	0	0	0	0

FUENTE: Entidades Financieras

DEPARTAMENTO DE MOQUEGUA: COLOCACIONES EN EL SISTEMA FINANCIERO

(Saldo en miles de nuevos soles)

ENTIDADES FINANCIERAS	2000									2001			
	Abr	May	Jun	Jul	Ago	Set	Oct	Nov	Dic	Ene	Feb	Mar	Abr
I. SISTEMA BANCARIO	73715	84981	81371	76498	66151	62475	58256	69131	78597	72121	73868	72539	73409
Continental	14155	12965	12703	12368	11827	12197	12225	11813	11424	12276	13309	12061	12056
Crédito	34976	36704	37613	35840	27375	20706	20976	20314	20214	25376	30342	30725	31695
Interbank	9870	11795	9910	8730	7596	7787	7792	7742	7691	7462	7810	7593	7703
Nación	0	0	0	0	0	0	0	0	0	0	0	0	0
Santander Perú	8771	8574	8283	8159	7938	7679	7620	7441	0	0	0	0	0
Trabajo	3117	3114	3095	3137	3184	3227	3222	3244	3230	3113	3046	3083	3026
Wiese Sudameris	2826	11829	9767	8264	8231	10879	6421	18577	36038	23894	19361	19077	18929
II. SISTEMA NO BANCARIO	8831	9013	12431	13850	15394	16822	18216	18714	19447	19949	20446	20312	20739
Caja Municipal	8809	8995	8518	9533	10459	11535	12621	13040	13471	13600	13878	14595	14680
Caja Rural del Sur	22	18	18	17	17	17	17	6	0	0	0	0	0
Edpymes			3895	4300	4918	5270	5578	5668	5976	6349	6568	5717	6059
TOTAL (I+II)	82546	93994	93802	90348	81545	79297	76472	87845	98044	92070	94314	92851	94148

FUENTE: Entidades Financieras

DEPARTAMENTO DE MOQUEGUA: SALDO DE COLOCACIONES DEL SISTEMA BANCARIO POR SECTORES ECONOMICOS

(en miles de nuevos soles)

ENTIDADES FINANCIERAS	2000									2001			
	Abr	May	Jun	Jul	Ago	Set	Oct	Nov	Dic	Ene	Feb	Mar	Abr
Agropecuario	2268	2271	2346	2248	1792	1268	1349	1324	1230	3055	1641	2061	2107
Pesca	23332	24749	23323	21901	19262	18626	18008	16054	16852	13304	20482	18485	18796
Industria	4892	5900	5773	5474	4499	3855	3650	3574	4456	2000	4552	5334	5031
Mineria	67	64	63	0	0	0	0	0	0	87	335	0	0
Comercio	12237	14290	13911	13071	10632	9410	8882	10081	12224	13395	10577	11367	11914
Construcción	2923	3382	3274	3066	2513	2255	23152	2325	2290	1214	2174	2395	2492
Transportes	3133	3173	3211	3106	2383	1844	1843	1783	1551	56	59	2580	2742
Ss.Público	372	557	580	549	487	440	651	538	538	594	499	530	605
Diversos	24491	30595	28890	27083	24583	24777	21721	33452	39456	38416	33549	29787	29722
TOTAL	73715	84981	81371	76498	66151	62475	79256	69131	78597	72121	73868	72539	73409

FUENTE: Instituciones Financieras

DEPARTAMENTO DE MOQUEGUA: RELACION COLOCACIONES/DEPOSITOS DEL SISTEMA FINANCIERO

ENTIDADES FINANCIERAS	2000										2001			
	Abr	May	Jun	Jul	Ago	Set	Oct	Nov	Dic	Ene	Feb	Mar	Abr	
I. SISTEMA BANCARIO	0,42	0,48	0,46	0,45	0,42	0,41	0,37	0,44	0,51	0,48	0,46	0,48	0,46	
Continental	0,99	1,05	0,84	0,89	0,94	1,18	1,06	0,98	1,13	1,19	1,10	1,12	1,12	
Crédito	0,31	0,32	0,33	0,31	0,26	0,20	0,20	0,19	0,19	0,24	0,27	0,29	0,29	
Interbank	0,58	0,74	0,63	0,55	0,50	0,55	0,53	0,48	0,43	0,55	0,57	0,53	0,50	
Nación														
Santander Perú	2,11	1,99	1,94	1,87	1,73	1,80	2,52	5,46	0,00	0,00	0,00	0,00	0,00	
Trabajo	2,47	2,32	2,62	2,62	2,28	2,39	2,25	2,17	2,64	2,48	2,51	2,45	1,14	
Wiese Sudameris	0,10	0,43	0,38	0,40	0,48	0,61	0,31	1,01	1,86	1,14	0,93	0,97	0,94	
II. SISTEMA NO BANCARIO	1,27	1,24	1,69	1,99	2,07	2,11	2,07	2,06	2,01	2,03	1,88	1,86	1,79	
Caja Municipal	1,27	1,24	1,16	1,37	1,41	1,45	1,43	1,43	1,39	1,39	1,27	1,33	1,26	
Caja Rural del Sur	0,96	1,06	2,57	8,50	17,00	17,00	0,00	0,00	0,00	0,00	0,00	0,00	0,00	
Edpymes														
TOTAL (I+II)	0,45	0,51	0,51	0,51	0,50	0,50	0,46	0,53	0,60	0,57	0,55	0,58	0,55	

FUENTE: Entidades Financieras

DEPARTAMENTO DE MOQUEGUA: COEFICIENTE DE CARTERA PESADA DEL SISTEMA FINANCIERO 1/

(Información preliminar sujeta a reajuste)

ENTIDADES FINANCIERAS	2000									2001			
	Abr	May	Jun	Jul	Ago	Set	Oct	Nov	Dic	Ene	Feb	Mar	Abr
I. SISTEMA BANCARIO	21,85	18,09	18,68	20,26	19,46	20,46	21,93	22,53	16,33	13,28	11,30	11,70	12,00
BANCA CORPORATIVA	22,71	18,69	19,32	21,03	20,33	21,46	23,08	23,53	16,93	13,78	11,68	12,12	12,41
Continental	19,49	13,57	14,54	18,2	10,34	9,89	10,13	11,57	14,24	13,84	12,01	13,41	14,67
Crédito	27,57	25,57	23,93	23,36	30,01	32,4	32,52	34,53	31,69	28,15	20,27	19,71	16,54
Interbank	18,26	15,04	18,96	22,13	9,22	8,97	9,10	8,44	8,39	8,55	6,35	9,12	13,39
Santander Perú	11,90	11,93	11,39	11,22	14,37	28,54	33,83	16,93	0	0	0	0	0
Wiese Sudameris	27,84	11,49	14,90	23,66	18,5	17,52	20,99	17,87	11,33	0,12	0,14	0,27	3,67
BANCA DE CONSUMO	2,88	2,34	2,89	2,88	2,92	2,23	2,82	2,91	2,84	2,92	3,04	3,02	3,07
Trabajo	2,88	2,34	2,89	2,88	2,92	2,23	2,82	2,91	2,84	2,92	3,04	3,02	3,07
II. SISTEMA NO BANCARIO	4,20	4,76	4,59	4,25	4,44	4,86	4,6	3,23	3,25	4,19	5,20	4,46	4,10
Caja Municipal	3,99	3,66	3,40	3,36	2,93	3,62	3,53	2,65	2,17	2,21	2,74	2,43	2,88
Caja Rural del Sur	89,47	94,30	100,00	100,00	100,00	100,00	100,00	100,00	0	0	0	0	0
Edpymes			6,75	5,81	7,34	7,34	8,52	4,44	5,8	8,41	10,41	9,62	7,06
TOTAL (I+II)	19,97	16,73	16,81	17,81	16,63	17,15	17,80	18,42	13,73	11,31	9,98	10,12	10,26

1/ (colocaciones vencidas + en cobranza judicial) / (total de colocaciones)

FUENTE: Entidades Financieras