

I. ENFOQUE GLOBAL.

El **valor bruto de producción** creció en junio 8 por ciento respecto a igual mes del año anterior al mostrar indicadores positivos las actividades minera y agropecuaria fundamentalmente, mientras que en el semestre fue del 20 por ciento en relación a similar lapso de 1999,

La **captación de fondos** por el sistema financiero continuó reduciéndose (-14%) en comparación al mes de junio del año pasado y -1 por ciento considerando el anterior mes de mayo, al igual que otros períodos, alrededor del 70 por ciento están conformados por moneda extranjera, las **colocaciones** también cayeron -4 por ciento en ambos períodos de relación.

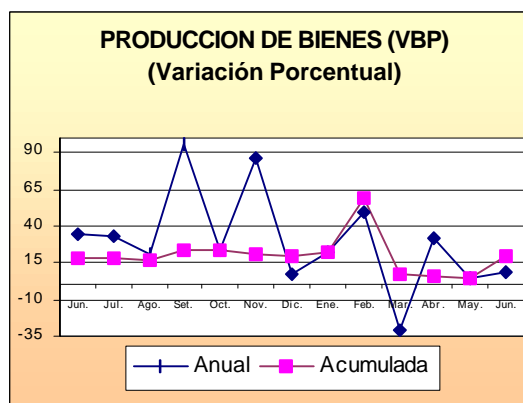
La **cartera morosa** alcanzó en el mes de análisis el 16,8 por ciento, si bien menor a la registrada en similar mes de 1999 (18,9%), muestra deterioro respecto a mayo anterior (16,3%).

La **recaudación fiscal** tuvo una fuerte contracción (-72%) considerando la obtenida en junio del año pasado, lo que agudizó la captación obtenida en el semestre (-68%) frente a igual lapso de 1999.

El **flujo comercial externo** tuvo en junio un saldo positivo de US\$ 52,9 millones, muy por encima del correspondiente a similar mes del año anterior que fue de US\$ 60,8; durante el primer semestre la actividad mostró también un saldo positivo de US\$ 243,7 millones frente a igual lapso de 1999.

El **número de visitantes** también experimentó una disminución en junio (-13%) en relación a similar mes del año en comparación, por lo que en el semestre la contracción alcanzó el -3 por ciento.

La **Inflación** durante junio en la ciudad de Moquegua registró 0,1 por ciento, siendo la acumulada al semestre de 1,7 por ciento y la de julio 1999 a junio del 2000 de 3,0 por ciento.



II. SECTOR MONETARIO.

Los **depósitos y obligaciones** del sistema financiero de Moquegua, al último día de junio, tuvieron un saldo de 182,8 millones de nuevos soles, que en cifras reales representa una reducción de -14 por ciento en comparación a igual mes de 1999 y de -1 por ciento respecto a mayo anterior; recursos que en 22 por ciento estuvieron conformados por moneda nacional y 78 por ciento en dólares.

Según la modalidad de captación, los depósitos a plazo siguen constituyendo la principal fuente de recursos monetarios (42%) a pesar que en relación a junio del año pasado disminuyeron -23 por ciento por la significativa caída de las captaciones tanto en moneda nacional como extranjera en el Banco Wiese Sudameris y en menor proporción en Interbank, lo cual contrarrestó la mayor captación observada en los bancos Crédito y Santander Central Hispano; con igual participación se ubican los depósitos de ahorros (42%) los cuales se incrementaron 5 por ciento, al subir los recursos en ambas monedas en el Wiese Sudameris y Crédito y en nuevos soles en Interbank, atenuando la reducción en el Santander Central Hispano y Continental que cayeron en ambas monedas; la tercera posición corresponde a los depósitos a la vista (13%) los que frente a junio de 1999 fueron mayores en 4 por ciento por el crecimiento de los fondos en dólares en los bancos Continental y Crédito, mientras que en Interbank y Wiese Sudameris disminuyeron en ambas monedas y en Santander Central Hispano en dólares; en cuanto a los certificados bancarios en moneda extranjera (3%) disminuyeron 70 por ciento por la cancelación de esta modalidad en el Wiese Sudameris.

Analizando la participación de las **empresas bancarias**, las captaciones son lideradas por el Banco de Crédito (64%) el cual las mejoró 6 por ciento en comparación a junio del año anterior por sus mayores saldos en las modalidades a la vista, plazo y ahorros en dólares; la segunda ubicación le corresponde al Wiese Sudameris (15%) que en el período

analizado tuvo una fuerte contracción de -61 por ciento al reducir sus captaciones en ambas monedas en vista y plazo y cancelar sus saldos en certificados bancarios, habiendo mejorado de manera poco significativa sólo sus captaciones en ahorros; luego se ubica Interbank (9%) con una reducción de -2 por ciento al caer sus saldos en vista y certificados bancarios en moneda extranjera, ya que los correspondientes a plazo y ahorros mejoraron; con similar participación se ubica el Continental (9%) que mostró una evolución positiva de 2 por ciento por el aumento reportado sólo en sus captaciones a la vista en moneda extranjera, que compensaron la reducción registrada en las demás modalidades; la siguiente posición le corresponde al Santander Central Hispano (2%) que luego de absorber a Bancosur, registró un comportamiento favorable, esta vez de 1 por ciento al captar mayores recursos en sus operaciones a plazo y ahorros.

En las **empresas no bancarias**, la evolución fue positiva en 144 por ciento frente a junio de 1999 y en 2 por ciento respecto a mayo anterior, comportamiento debido al buen desempeño de la Caja Municipal de Arequipa en sus modalidades tanto a plazo como en ahorros, ya que la Caja Rural Del Sur reportó una significativa contracción.

La **tasa de interés** que las empresas bancarias pagaron por los depósitos de ahorro en moneda nacional, se ubicó en promedio en 7,8 por ciento en términos efectivos anuales, tasa menor en comparación a junio de 1999 (10,0%) e igual al promedio ofertado en mayo anterior; por los depósitos a plazo mayores a un año se pagó el 15,2 por

ciento, habiendo sido menor a la de similar mes del año pasado (19,4%) e igual al mes pasado. Por los depósitos en moneda extranjera, en ahorros la tasa fue de 3,4 por ciento promedio, inferior a junio de 1999 (4,2%) y sin variación

respecto a mayo anterior; por las obligaciones a plazo a más de un año, el promedio fue de 7,1 por ciento, con tendencia también decreciente respecto tanto a junio del año pasado (8,0%) y mayo anterior (7,5%).

SALDOS DE DEPOSITOS DEL SISTEMA FINANCIERO DE MOQUEGUA					
(En miles de nuevos soles)					
	1999	2000		Variac. % Real	
	Junio	Mayo	Junio	Jun. 00/99	Jun./May. 00
SIST. BANCARIO	202 411	176 797	175 408	- 16	- 1
Bco. de la Nación	12	0	0	- 100	0
Empr. Bancarias	202 399	176 797	175 408	- 16	- 1
SIST. NO BANCARIO	2 923	7 250	7 369	+ 144	+ 2
TOTAL	205 334	184 047	182 777	- 14	- 1

Fuente: Empresas Financieras

Las **colocaciones** del sistema financiero que mostraron un saldo de 93,8 millones de nuevos soles, resultaron en términos reales, inferiores en -4 por ciento respecto tanto a junio de 1999 como a mayo anterior; estando conformadas en 36 por ciento por préstamos en moneda nacional y 64 por ciento en dólares.

En las **empresas bancarias** el comportamiento negativo respecto a junio del año pasado fue aún más pronunciado, alcanzando el -11 por ciento, por la reducción de los préstamos en moneda extranjera, ya que los correspondientes a moneda nacional registraron una ligera evolución positiva; los bancos que colocan los mayores montos son Crédito (46%) que en el período los aumentó en 21 por ciento por mayores préstamos créditos en ambas monedas, orientados en su mayor parte a consumo y/o personales; luego se ubica el Continental (16%) a pesar que contrajo sus préstamos en -27 por ciento tanto en moneda nacional

como extranjera, siendo la actividad más perjudicada con esta evolución la pesca; la tercera posición le corresponde a Interbank (12%) que disminuyó sus créditos en ambas monedas en -15 por ciento, institución que los orienta principalmente a la actividad pesquera; sigue en importancia el Wiese Sudameris (12%) cuyos préstamos disminuyeron -43 por ciento por sus menores colocaciones en dólares a la actividad comercial, mientras que sus préstamos en nuevos soles mejoraron ligeramente; el Santander Central Hispano (10%) reportó una reducción de -27 por ciento en sus préstamos en ambas monedas, lo cual afectó mayormente a la actividad de construcción; en cuanto al Banco del Trabajo (4%) y cuyos fondos de consumo son orientados a créditos personales y/o de consumo, registró un crecimiento de 12 por ciento respecto a junio del año anterior.

Los **sectores económicos** que reciben los mayores recursos de las

empresas bancarias son el grupo "diversos" (36%) que agrupa a los créditos de consumo, así como arrendamiento financiero y de servicios, al cual respecto a junio del año pasado se le destinaron montos inferiores en -27 por ciento en cifras reales; a la actividad pesquera (29%) la restricción alcanzó -11 por ciento al ser menores los saldos otorgados por los bancos Interbank, Wiese Sudameris y Continental; el sector comercio (17%) recibió recursos menores en -10 por ciento por la reducción registrada especialmente en el Wiese Sudameris; mientras que manufactura (7%) mantuvo sus fondos recibidos sin variación significativa debido al mayor apoyo recibido del Banco de Crédito que compensó la reducción del Banco Wiese Sudameris; es pertinente indicar que la actividad agropecuaria (3%) fue la única que en este período tuvo aumento en sus saldos otorgados el que alcanzó al 17 por ciento, por los mayores fondos recibidos del Banco de Crédito.

Analizando el comportamiento del **sistema no bancario** encontramos una evolución positiva de 93 por ciento en relación a junio de 1999 debido a los mayores préstamos otorgados por la Caja Municipal de Arequipa (38%) que los orienta principalmente a la micro y pequeña empresa, así como por la incursión de una Edpymes en la zona; mientras que la Caja Rural del Sur, registró una severa contracción (-95%); sin embargo en comparación al anterior mes de mayo, la evolución fue negativa en -3 por ciento al contraerse los prestamos de la Caja Municipal en su agencia de Ilo, especialmente en dólares.

La **cartera pesada** del sistema financiero alcanzó en junio el 16,8 por ciento, si bien menor a la registrada en similar mes de 1999 (18,9%), muestra nuevamente deterioro respecto a mayo anterior (16,3%); en el **sistema bancario** la cartera llegó al 18,7 por ciento, con similar comportamiento, inferior frente a junio del año anterior (19,8%) y algo mayor a la de mayo (18,1%); en el mes las empresas que aumentaron su morosidad fueron Interbank, Continental, Wiese Sudameris y Trabajo, mientras que disminuyó en el Crédito y Santander Central Hispano; en el **sistema no bancario**, la cartera pesada fue de 4,6 por ciento, por debajo a la de junio de 1999 (5,7%) y mayo anterior (4,8%), comportamiento debido a la Caja Municipal que mostró indicadores menores, no así la Caja Rural del Sur cuya morosidad que venía registrando tasas crecientes, en el presente mes alcanzó un altísimo porcentaje.

CARTERA PESADA DE INSTITUCIONES FINANCIERAS: MOQUEGUA (En porcentajes)			
	1999	2000	
	Junio	Mayo	Junio
Sist. Bancario	19,78	18,09	18,68
Bca. Corporativa	20,30	18,69	19,32
Bca. Consumo	3,19	2,34	2,89
Sist. No Bancario	6,72	4,76	4,59
TOTAL	18,85	16,34	16,81

Fuente: Empresas Financieras

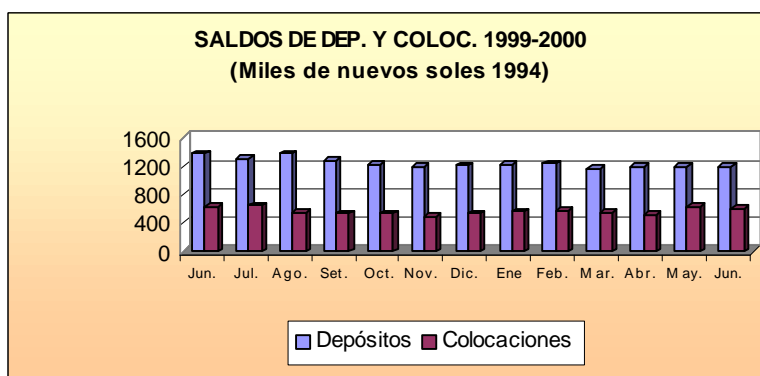
La **tasa de interés activa** en moneda nacional (TAMN) que las empresas bancarias cobraron por sus créditos, fue de 31,2 por ciento en promedio en términos efectivos anuales, tasa que es menor a la registrada en junio de 1999 (36,5%) pero resulta superior a la de mayo anterior (30,9%). La correspondiente a moneda extranjera

(TAMEX) se posesionó en un promedio de 14,0 por ciento, con tendencia decreciente respecto a ambos períodos

comparativos en que fue de 16,7 y 14,1 por ciento, respectivamente.

SALDOS DE COLOCACIONES DEL SISTEMA FINANCIERO DE MOQUEGUA (En miles de nuevos soles)					
	1999	2000		Variac. % Real	
	Junio	Mayo	Junio	Jun. 00/99	Jun./May. 00
SIST. BANCARIO	88 359	84 981	81 371	- 1	- 4
Bco. de la Nación	0	0	0	0	0
Empr. Bancarias	88 359	84 981	81 371	- 11	- 4
SIST. NO BANCARIO	6 241	12 830	12 431	+ 93	- 3
TOTAL	94 600	97 811	93 802	- 4	- 4

Fuente: Empresas Financieras



III. SECTOR REAL.

a) Agropecuario.

El **valor bruto de producción agropecuaria** generado en el departamento de Moquegua en junio, fue positivo (4%) frente a igual mes del año anterior, siendo determinante la satisfactoria evolución mostrada por la actividad agrícola (7%).

Para el primer semestre del año, la variación del **valor agropecuario** también fue positiva aunque en menor porcentaje (2%), luego que el desarrollo del sub-sector agropecuario se mantuviera creciente (4%).

Sub-sector agrícola.

La evolución positiva del sub-sector agropecuario se sustenta en el buen desarrollo experimentado por los principales cultivos manejados en la zona, destacando entre ellos el forrajero **alfalfa**, al determinar más del 50 por ciento del valor total, habiendo logrado una producción de 41 mil toneladas métricas, superiores en 1 163 toneladas a las registradas en junio del año anterior, derivado de las favorables condiciones climatológicas propiciando una buena floración.

Olivo, cultivo regional que por encontrarse en plena campaña de cosecha registró una producción de 503 toneladas métricas de aceituna, registrando un crecimiento frente al año pasado por adelanto de la cosecha en los valles de la zona.

Maíz amiláceo reportó una producción equivalente a 316 toneladas métricas, duplicando ampliamente la registrada en junio de 1999, luego de un desarrollo favorable del cultivo, mostrando una mejora en sus rendimientos promedio (1386 Kgs./há.).

La evolución señalada anteriormente contrarrestó la caída ocurrida en **papa** básicamente, atribuida a las bajas temperaturas que impiden una buena formación del tubérculo.

Al analizar la actividad durante el primer semestre del año, encontramos que mantuvo un comportamiento favorable ante el crecimiento mostrado por cultivos como **papa** que si bien en el mes de junio

disminuye, su evolución en los otros meses del año se mantuvo creciente ante las mayores áreas de siembra y cosecha registradas, compensando de ésta manera una caída en la productividad del tubérculo al pasar de 12 039 a 10 044 Kgs./há.

Vid si bien no registra un importante porcentaje de crecimiento mantuvo su nivel de producción por encima de las 1200 hectáreas.

Palto es un cultivo de carácter tradicional que viene reportando volúmenes crecientes de producción al obtenerse en los seis primeros meses del año 1 526 toneladas métricas superando la registrada el año pasado (17%) procedentes de una mayor área de transplante (13 Hás.).

Maíz amiláceo con una producción equivalente a 914 toneladas mejora frente a igual lapso del año anterior (21%) como consecuencia de la ampliación de la superficie de cosecha en más de 130 hectáreas, manteniéndose la productividad promedio en 1 400 Kgs./Há.

Olivo superó su producción respecto al año pasado (56%) luego de la normalización de las condiciones climatológicas que favorecieron el normal desarrollo de las plantaciones en el valle de la zona.

En frutales destacaron **manzano** y **chirimoyo** cuya mayor producción obtenida obedece a las favorables condiciones climatológicas que propiciaron una buena floración.

VARIACION DEL VBP AGRICOLA (En porcentajes)		
	Ene.-Jun. 00/ Ene.-Jun. 99	Jun. 00/ Jun. 99
M. Amiláceo	+ 21	+ 169
M. Amarillo	- 22	+ 250
Papa	+ 17	- 48
Yuca	0	0
Trigo	- 14	+ 203
Cebada grano	+ 22	+ 115
Haba	- 16	+ 41
Cebolla	- 6	+ 11
Alfalfa	- 1	+ 3
Palto	+ 17	- 46
Manzano	+ 3	- 86
Vid	0	0
Olivo	+ 56	+ 109
Chirimoyo	+ 15	- 14
Damasco	- 37	+ 100
TOTAL	+ 2	+ 4

Elaborado: Banco Central de Reserva del Perú - Arequipa

La presente campaña de siembras en la zona se viene llevando a cabo en forma normal, habiéndose instalado en junio 45 hectáreas con los principales cultivos que se trabajan en la zona, dando lugar a que la superficie acumulada de siembra correspondiente a la campaña agosto 99-junio2000 sea de 2060 hectáreas, área que muestra una caída frente a la campaña pasada (-3%) por las menores siembras que registraron los cultivos de papa (-1%), cebada grano (-7%) y trigo (-39%) entre los de mayor extensión.

Al realizar una comparación entre las siembras ejecutadas frente a las programadas por el Ministerio encontramos un avance del 95 por ciento, destacando las siembras de maíz amiláceo por su mayor extensión al instalarse 698 hectáreas luego de programarse 100.

La incidencia de los **factores condicionantes** en el desarrollo de los cultivos, en el mes, señalamos características propias de la estación; así

en el **aspecto climatológico**, persiste el descenso de las temperaturas con fuerte sensación de frío y presencia de vientos por horas de la tarde.

En el **aspecto fitosanitario** aumentó la presencia de gusanos, trips, caballada pulgón verde, sin embargo el control con fungicidas y pesticidas viene siendo oportuno.

La venta de **fertilizantes** cubre normalmente la demanda para aquellos cultivos que se encuentran en proceso de crecimiento; la comercialización de **semillas** de las diferentes especies continúa siendo suficiente y de procedencia certificada.

Sub-sector pecuario

El **valor de producción pecuaria** del departamento mostró una contracción (-10%) respecto a junio del año pasado, determinado por la caída experimentada en la línea avícola, al migrar de sede la planta.

Adicionalmente se produjo una ligera baja en la producción de **Vacunos-carne** (en 1 tonelada), determinada por la baja en el rendimiento por animal beneficiado pues el número se mantuvo al igual que meses anteriores.

Por su parte la producción de **leche fresca** también experimentó una baja al caer la producción en 20 miles de litros respecto a junio de 1999; resultado de una menor productividad por las bajas temperaturas registradas.

Al analizar la actividad pecuaria en los seis primeros meses del año, encontramos una caída del 12 por ciento en relación a igual lapso del año pasado; afectada por el cese de la principal planta avícola que operaba en la zona y que ha determinado menores producciones tanto en lo que respecta a carne de aves como de huevos; sin embargo cabe destacar que su demanda está totalmente cubierta por la planta que opera en Arequipa.

La especie de **vacunos-carne** muestra una caída (-2%) por efecto de un menor beneficio de animales y la disminución de animales de engorde en el departamento.

Contrariamente la producción de **leche fresca**, mostró un ligero crecimiento (1%) que es importante al generar cerca del 50 por ciento del valor total, al mantenerse el número de vacas en ordeño.

La producción **porcina** fue la que mayor evolución presentó (23%) al mantenerse en crecimiento la saca de la especie.

Camélidos continuó evolucionando de manera creciente (7%) al aumentar el beneficio de llamas así como de alpacas en la zona, para satisfacer la demanda de la población andina básicamente.

Entre los **factores de incidencia** en el desarrollo de las diferentes especies pecuarias, señalamos las **condiciones climatológicas** que registraron el descenso de las temperaturas con fuerte sensación de frío; lo que viene determinando la presencia de un mayor número de animales con problemas de

orden respiratorio y bronquial, de allí que la **condición sanitaria** de los animales se vea afectada.

La **alimentación** continúa siendo a base de forrajes, por su mayor disponibilidad, siendo marginal el uso de concentrados y complementos vitamínicos.

VARIACION DEL VBP PECUARIA (En porcentajes)		
	Ene.-Junr. 00/ Ene.-Jun. 99	Jun.00/ Jun. 99
CARNE		
Aves	- 56	- 51
Camélidos	+ 7	+ 6
Caprinos	+ 6	+ 22
Ovinos	+ 8	+ 15
Porcinos	+ 23	+ 36
Vacunos	- 1	- 1
HUEVOS	- 71	- 72
LECHE	+ 1	- 2
TOTAL	- 12	- 10

Fuente: Ministerio de Agricultura – Sub Dirección Tacna.

b) Minería.

La Gran Minería desarrollada en el departamento, en junio registró una producción de 16 429 toneladas métricas cantidad superior (20%) a la obtenida en similar mes del año anterior, a consecuencia del mayor ingreso de mineral en bruto para ser tratado, lo que responde a los mayores pedidos del mercado estadounidense.

En el primer semestre del año la producción de cobre fue de 84 944 toneladas, superior (8%) a la obtenida en igual período del año anterior, sustentado en la mayor demanda externa que enfrenta por la caída de los stocks del mineral, siendo el mercado americano

uno de los principales compradores para abastecer su demanda interna.

El **precio internacional del cobre**, en junio bordeó los cUS\$ 79,51 la libra, valor que si bien mejora respecto a igual período del año pasado (24%) cae ligeramente frente al mes anterior (-2%); sin embargo, el panorama se proyecta favorable por el entorno internacional.

VARIACION DEL VBP DE COBRE (En porcentajes)		
	Ene.-Jun. 00/ Ene.-Jun. 99	Jun. 00/ Jun. 99
Conc. De Cobre	+ 8	+ 20
TOTAL	+ 8	+ 20

Elaboración: BCRP Sucursal Arequipa.

c) Pesquería

El **valor bruto de producción pesquera** generado en el departamento, durante junio, mostró una contracción (-44%) frente a igual mes del año pasado, determinado fundamentalmente por la menor extracción ocurrida para la línea de consumo industrial (-46%).

Contrariamente el desembarque de recursos pesqueros de consumo humano directo mejoró sustancialmente (188%), ante una mayor disponibilidad de especies frescas como son machete, pejerrey, azul, y diamante en lo que se refiere a pescados y en mariscos caracol y choro.

Al efectuar un análisis estacional durante los seis meses iniciales del año, destacamos un crecimiento (46%) respecto a igual lapso del año anterior, como consecuencia de la buena captura

realizada en los meses de verano especialmente, lo que permitió una extracción acumulada de 3 179 toneladas, cantidad superior (16%) a la registrada en el mismo lapso del año pasado; destacó la presencia de pescados como caballa, cabinza, diamante y sardina. En mariscos se obtuvo mayormente choro, caracol jaiva y lapa.

Para **conservas** se extrajeron 476 toneladas mejorando sustancialmente frente a igual lapso del año anterior (431%) ante la mayor presencia de sardina, pescado base de la elaboración de enlatados; lo que dio lugar a una importante producción de 14 828 cajas superior a la registrada en igual lapso del año 1999.

Congelado es la línea que continúa mostrando un comportamiento negativo (-52%) por la escasez del invertebrado caracol, siendo de sólo 7 toneladas entre enero y junio del presente año a diferencia de 1999 en que se extrajeron 25 por la menor demanda que enfrenta, siendo de mayor preferencia el marisco fresco.

VARIACION DEL VBP PESQUERA (En porcentajes)		
	Ene.-Jun 00/ Ene.-Jun. 99	Jun. 00/ Jun. 99
C.H.D.	+ 15	+ 43
Fresco	+ 16	+ 19
Conservas	+ 391	+ 857
Congelado	- 52	+ 100
C.H.I.	+ 47	- 46
TOTAL	+ 46	- 44

Fuente: Ministerio de Pesquería Moquegua

d) Turismo.

El **número de turistas** que visitó el departamento de Moquegua en el mes de junio fue de 5 946 personas, correspondiendo el 93 por ciento a turistas nacionales que preceden en su mayoría de los departamentos de Arequipa, Lima, Tacna y Puno; mientras que el 7 por ciento restante son extranjeros que llegaron principalmente de Chile, Bolivia y Estados Unidos; al comparar este flujo con el registrado en similar mes de 1999 se observa una disminución de -13 por ciento, generado por los menores arribos de turistas nacionales (-16%) ya que el turismo extranjero mejoró (60%) por la afluencia de visitantes con fines de negocios y cuyo destino es mayormente el Puerto de Ilo y los centros mineros ubicados en la zona.

La permanencia promedio de los turistas fue de 1,6 días, correspondiendo al turismo interno 1,4 días, resultando inferior a la correspondiente a junio del año anterior (1,7 días), mientras que el turismo receptivo tuvo una permanencia promedio de 3,5 días, habiendo aumentado respecto a su mes de comparación (2,3 días).

En lo que respecta a la ocupabilidad de camas, ésta llegó al 16,3 por ciento, siendo inferior a la de junio de 1999 (22,1%), debido a la mayor capacidad ofertada, así como a la menor afluencia de visitantes nacionales.

En el acumulado al primer semestre, el número de visitantes alcanzó 39 487 personas, con una reducción de -3 por ciento respecto a similar período del

año pasado, al haber sido inferior el arribo de nacionales (-6%) por la difícil situación económica del país, mientras que el turismo extranjero acumuló un aumento de 56 por ciento.

ARRIBO DE TURISTAS		
(En porcentajes)		
	Ene.-Jun.00/ Ene.-Jun.99	Jun. 00/ Jun. 99
Nacionales	- 6	- 16
Extranjeros	+ 56	+ 60
TOTAL	- 3	- 13

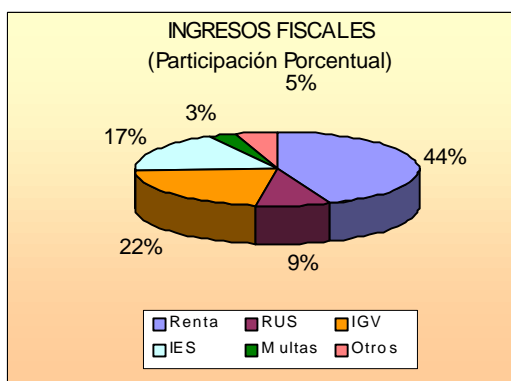
Fuente: Sub Dirección de Industria y Turismo – Moquegua.

IV. SECTOR PUBLICO.

La **recaudación fiscal** a través de SUNAT en el departamento de Moquegua, alcanzó la cifra de 637 mil nuevos soles, que en términos reales significa una disminución de -72 por ciento en comparación a junio del año anterior, situación atribuida a la menor actividad económica que enfrenta la zona especialmente en la actividad pesquera y que es la determinante de la caída en la captación de los principales rubros; es así que por impuesto general a las ventas los fondos recaudados disminuyeron -87 por ciento y por impuesto a la renta lo hicieron en -55 por ciento, cayendo también los otros rubros como impuesto extraordinario de solidaridad (-61%) y registro único simplificado (-15%), entre los principales.

La captación acumulada en el primer semestre del año fue de 4,9 millones de nuevos soles, con una disminución real de -68 por ciento en relación a la recaudación realizada en

igual período del año 1999, debido a las razones anteriormente mencionadas y que vienen afectando el normal desarrollo de las actividades productivas, principalmente especialmente la pesca, habiéndose deteriorado en este período la recaudación de todos los rubros.



V. SECTOR EXTERNO

El **flujo comercial externo** concretado a través de la Aduana de Ilo, en el mes de junio dio como resultado un saldo positivo en US\$ 52,9 millones, superior en US\$ 60,8 millones al saldo registrado en similar mes del año pasado.

Durante el primer semestre del año la actividad comercial registró un saldo equivalente a US\$ 243,7 millones como resultado del mayor valor de las exportaciones respecto de las importaciones.

En el mes bajo análisis, las **exportaciones** sumaron US\$ 61,1 valor que en relación al mismo mes de 1999 muestra una importante mejora de más de US\$ 37 millones explicado por la evolución favorable de las exportaciones tradicionales de naturaleza minera

fundamentalmente al enfrentar una demanda creciente el mineral cobre por parte del mercado norteamericano principalmente.

Por su parte las exportaciones pesqueras también se mostraron favorables al aumentar en más de US\$ 1,7 millones, es decir, en un 400 por ciento sustentado en los mayores embarques de harina de pescado y en menor medida de aceite luego que la disponibilidad del recurso anchoveta en el litoral del sur fuera satisfactoria; pudiendo atender la demanda del mercado asiático.

En cuanto a las **exportaciones no tradicionales** señalamos también un comportamiento expansivo en US\$ 233 mil, como consecuencia de las mayores ventas de productos agropecuarios (maíz para la siembra).

Entre los principales países destino de nuestras exportaciones señalamos que continúa siendo Estados Unidos de Norteamérica, quien lo lidera (56%), seguido de Reino Unido (13%) y Brasil (12%), entre otros.

Las **importaciones** en el mes sumaron US\$ 8,2 millones, monto inferior al registrado en similar lapso del año anterior en US\$ 7,1 millones, siendo determinante las menores compras de bienes de capital principalmente y en menor medida de los bienes intermedios.

La estructura de las importaciones en el mes, siguen siendo encabezadas por los "**bienes de capital**" que sumaron US\$ 6,2 millones, sin embargo fueron inferiores en -49 por ciento, frente a junio de 1999 al disminuir las adquisiciones de

maquinas de imprenta y de procesamiento de datos así como de vehículos de alto caballaje, aquellos destinados a carga pesada y los de transporte de pasajeros.

Seguidamente se encuentran los “**bienes intermedios**” con un valor equivalente a US\$ 1,6 millones, cantidad que refleja una contracción del -44 en el período de referencia, como consecuencia de los menores pedidos de repuestos, piezas y artículos de acople como son tintas, fibras vulcanizadas, neumáticos, aros de opturación , retenes y chasis en general.

Finalmente se ubican los “**bienes de consumo**” con US\$ 372 mil, valor semejante al registrado en junio de 1999, comprendiendo las compras de menestras, granos y enlatados.

Entre los principales países abastecedores de éstos productos se encuentran Estados Unidos con el 64 por ciento del valor total; seguido de Japón (12%).

En los seis primeros meses del año la **actividad comercial externa** en el departamento mostró un saldo positivo de US\$ 243,7 millones, siendo superior en más de US\$ 70 millones respecto a igual lapso del año pasado, al aumentar las exportaciones mineras; mientras que las importaciones crecieron sólo US\$ 2,6 millones.

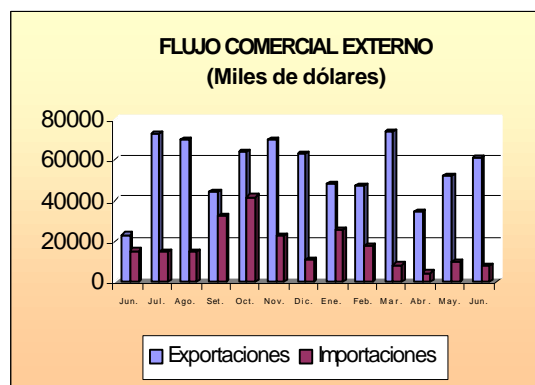
El total de **exportaciones** efectuadas entre enero y junio sumaron US\$ 318,6 millones creciendo 73,2 millones, por efecto de los mayores despachos de concentrado de cobre (31%)

en el grupo minero, mientras que los pesqueros lo hicieron en (25%) dentro de los productos de naturaleza tradicional.

Por su parte la **exportación no tradicional** ascendente a US\$ 1,7 millones mostró una contracción de US\$ 562 mil frente al mismo lapso del año pasado, al ser menores las ventas de productos de origen químico principalmente.

Para éste lapso las **importaciones** sumaron US\$ 74,8 millones siendo superiores en 4 por ciento a similar período del año anterior, como consecuencia de la relativa mejora en las importaciones de bienes de capital (-US\$ 2,7 millones) y de bienes intermedios (US\$ 777 mil).

EXPORTACIONES E IMPORTACIONES:ILO (Valor FOB, miles de dólares)				
	1999		2000	
	Ene-Jun	Junio	Ene-Jun	Junio
Exportaciones	245 448	23 299	318 569	61 119
Tradicional	243 169	23 280	316 852	60 767
No Tradicioa.	2 279	119	1 717	352
Importacion	72 218	15 383	74 844	8 229
SALDO	173 230	7 916	243 725	52 890

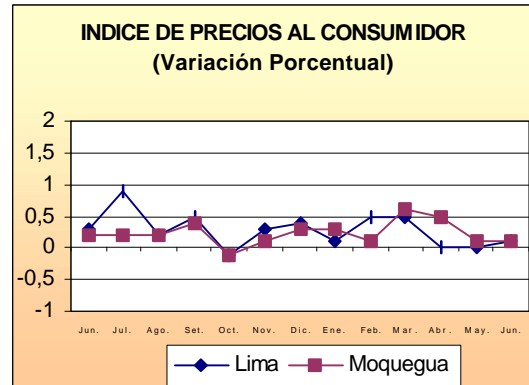


VI. PRECIOS.

En el mes de junio el **Índice de precios al Consumidor** de la Moquegua, en junio registró una variación mensual de 0,1 por ciento, determinando que la acumulada sea de 1,7 por ciento y la registrada en los últimos doce meses el 3,0 por ciento.

Por grupos de consumo, señalamos que la mayor variación en el mes correspondió a "Muebles y Enseres" (0,4%), por el reajuste de algunos artículos de limpieza del hogar; por su

parte los grupos de "Alimentos y Bebidas", "Cuidado de la Salud" y "Cultura y Esparcimiento" experimentaron una variación de 0,1 por ciento.



DEPARTAMENTO DE MOQUEGUA: INDICE DE PRECIOS AL CONSUMIDOR

								2000						Var. %
	Jun	Jul	Ago	Set	Oct	Nov	Dic	Ene	Feb	Mar	Abr	May	Jun	Jun 00/99
INDICE GENERAL	125,2	125,6	125,9	126,4	126,3	126,4	126,8	127,19	127,34	128,1	128,7	128,8	128,9	3,0
1. Alimentos y bebidas	122,1	122,4	122,1	121,8	120,4	120,5	120,6	120,4	120,2	120,9	121,4	121,8	121,9	-0,1
2. Vestido y calzado	121,0	121,7	121,7	121,9	122,5	123,0	123,2	123,0	123,0	123,6	124,4	124,7	124,7	3,1
3. Alq. de vivienda, combust.y elect.	123,5	124,6	127,9	132,2	135,9	134,7	127,4	140,2	141,5	142,2	142,6	140,9	140,9	14,1
4. Muebles, enseres y mant. de la viv.	134,2	134,3	134,2	134,6	134,6	133,8	122,0	132,4	132,6	132,4	132,4	132,7	133,2	-0,7
5. Cuidados, conserv. de la salud	133,5	134,6	134,6	135,0	135,0	135,2	126,8	138,7	142,2	143,1	143,0	143,1	143,2	7,3
6. Transportes y comunicaciones	128,7	129,9	130,5	131,7	135,3	138,1	129,0	139,0	139,7	139,7	139,7	139,7	139,7	8,6
7. Esparc. divers. serv. cult. y de ens.	153,9	153,9	153,8	154,4	154,8	154,8	155,6	156,4	156,3	162,1	166,6	166,6	166,8	8,4
8. Otros bienes y servicios	132,9	132,5	132,5	134,2	134,2	134,2	134,2	136,0	136,9	137,0	137,3	137,3	137,3	3,3

FUENTE: INEI - Oficina Regional - Moquegua

DEPARTAMENTO DE MOQUEGUA: PRODUCCION AGROPECUARIA

(T.M)

PRODUCTOS								2000						Var. %00/99	
	Jun	Jul	Ago	Set	Oct	Nov	Dic	Ene	Feb	Mar	Abr	May	Jun	Jun	Ene-Jun
AGRICOLA	42492	41180	40759	40048	39932	39978	40162	40121	43553	43691	44704	44123	43406	2	-14
Maíz Amiláceo	118	126	23	5	3	4	8	3	14	18	88	476	316	168	21
Maíz Amarillo	6	12	0	0	6	11	14	8	14	23	18	3	21	250	-22
Papa	1442	419	397	171	90	39	153	191	534	635	1860	1497	748	-48	17
Yuca	0	16	0	0	0	0	0	0	0	0	0	0	0	0	0
Trigo	8	33	47	40	92	9	6	0	5	0	2	17	23	188	-14
Cebada Grano	16	18	83	27	40	26	31	0	0	1	16	13	34	113	22
Haba	41	5	0	0	12	5	87	0	48	145	179	59	58	41	-16
Cebolla	51	11	0	12	16	0	28	12	56	29	51	54	56	10	-6
Alfalfa	40247	40257	40153	39767	39632	39800	39724	39741	42516	40848	41859	41640	41410	3	-1
Palto	81	214	47	26	31	36	84	143	201	746	291	101	44	-46	17
Manzano	36	0	0	0	0	0	0	6	40	262	188	66	5	-86	3
Vid	0	0	0	0	0	0	0	8	125	973	100	0	0	0	0
Olive	240	42	9	0	0	0	0	0	0	0	0	31	503	110	56
Chirimoyo	206	20	0	0	0	0	0	0	0	11	52	166	178	-14	15
Damasco	0	7	0	0	10	48	27	9	0	0	0	0	10	100	-37
PECUARIA	1490	1531	1574	1564	1610	1589	1530	1533	1426	1463	1436	1465	1421	-5	-3
Carne Aves	75	99	110	107	100	106	23	28	35	39	37	37	36	-52	-56
Carne Camélidos	23	21	22	20	18	10	12	16	16	20	21	25	24	4	7
Carne Caprinos	2	2	2	2	3	2	3	2	2	2	2	2	3	50	6
Carne Ovinos	8	7	8	7	8	8	7	6	6	6	8	8	9	13	8
Carne Porcinos	28	34	31	32	36	39	50	38	33	38	38	36	38	36	23
Carne Vacunos	107	121	134	126	143	139	133	133	107	117	118	105	106	-1	-1
Huevos Aves	31	32	31	36	37	36	12	11	10	10	10	10	9	-71	-71
Leche Vacunos	1216	1215	1236	1234	1265	1249	1290	1299	1217	1231	1202	1242	1196	-2	1
TOTAL	43982	42711	42333	41612	41542	41567	41692	41654	44979	45154	46140	45588	44827	2	4

FUENTE: Ministerio de Agricultura

DEPARTAMENTO DE MOQUEGUA: AVANCE DE LA PRODUCCION AGRICOLA**SUPERFICIE SEMBRADA POR CAMPAÑAS**

CULTIVOS	CAMPAÑA 98/99	CAMPAÑA 99/2000	VARIACION %
	AGO-JUNIO	AGO-JUNIO	AGO-JUNIO 99/2000
	ha	ha	AGO-JUNIO 98/99
Maíz Amiláceo	667	698	5
Maíz Amarillo	56	88	57
Papa	651	643	-1
Yuca	2	5	150
Trigo	246	150	-39
Cebada Grano	212	197	-7
Haba	122	161	32
Cebolla	33	30	-9
Alfalfa	42	33	-21
Palto	71	5	-93
Manzano	0	8	100
Vid	1	39	3800
Olivo	10	0	-100
Chirimoyo	0	0	0
Damasco	0	3	100
TOTAL	2113	2060	-3

FUENTE: Ministerio de Agricultura

DEPARTAMENTO DE MOQUEGUA: SUPERFICIE SEMBRADA

(Hás)

CULTIVOS								2000						Var. % 00/99	
	Jun	Jul	Ago	Set	Oct	Nov	Dic	Ene	Feb	Mar	Abr	May	Jun	Jun	Ene-Jun
Maíz Amiláceo	14	6	87	253	226	75	29	10	9	1	5	1	2	-86	-56
Maíz Amarillo	2	5	7	15	1	3	3	3	5	13	10	12	16	700	293
Papa	11	38	56	128	149	74	85	90	22	19	9	9	2	-82	-7
Yuca	0	0	0	0	0	2	0	1	2	0	0	0	0	0	100
Trigo	32	69	3	6	2	0	1	49	43	27	19	0	0	-100	-31
Cebada Grano	6	76	1	9	0	0	6	56	67	40	16	2	0	-100	6
Haba	0	7	8	34	8	0	11	0	0	20	16	40	24	100	1329
Cebolla	1	0	1	4	5	7	5	2	0	1	2	2	1	0	-11
Alfalfa	5	0	10	8	0	0	0	0	0	9	0	6	0	-100	-17
Palto	23	19	3	0	0	0	0	1	0	0	0	1	0	-100	-97
Manzano	0	0	0	0	0	0	0	0	8	0	0	0	0	0	100
Vid	0	0	0	2	0	0	0	1	36	0	0	0	0	0	100
Olive	0	1	0	0	0	0	0	0	0	0	0	0	0	0	-100
Chirimoyo	0	0	0	0	0	0	0	0	0	0	0	0	0	0	0
Damasco	0	0	2	0	0	0	0	1	0	0	0	0	0	0	100
TOTAL	94	221	178	459	391	161	140	214	192	130	77	73	45	-52	11

FUENTE: Ministerio de Agricultura

DEPARTAMENTO DE MOQUEGUA: PRODUCCION MINERA**(T.M.)**

								2000						Var. % 00/99	
	Jun	Jul	Ago	Set	Oct	Nov	Dic	Ene	Feb	Mar	Abr	May	Jun	Jun	Ene-Jun
Concentrado de Cobre	13720	12908	15276	15978	16363	14610	18500	15566	14102	9325	14699	14823	16429	20	8

ELABORACION: BCRP, Suc Arequipa - Sección Estudios Económicos

DEPARTAMENTO DE MOQUEGUA: PRODUCCION PESQUERA**(T.M)**

								2000						Var. % 00/99	
	Jun	Jul	Ago	Set	Oct	Nov	Dic	Ene	Feb	Mar	Abr	May	Jun	Jun	Ene-Jun
Harina	5023	2208	61	0	0	7865	6088	35962	5690	190	8232	3388	2764	-45	-9
Aceite	967	364	10	0	0	1593	1442	8222	1334	42	2326	877	746	-23	65
Conservas (cajas)	1259	227	255	0	0	0	0	0	3660	0	0	87	14828	1078	343

FUENTE: Ministerio de Pesqueria

DEPARTAMENTO DE MOQUEGUA: EXTRACCION DE ESPECIES HIDROBIOLOGICAS

(T.M.)

								2000						Var.%00/99	
	Jun	Jul	Ago	Set	Oct	Nov	Dic	Ene	Feb	Mar	Abr	May	Jun	Jun	Ene-Jun
CONSUMO HUMANO DIRECTO	276	244	339	306	231	302	588	634	719	371	515	732	795	188	88
Fresco	231	242	327	305	230	301	586	633	718	370	514	435	316	37	63
Conservas	45	0	11	0	0	0	0	0	0	0	0	294	476	958	431
Congelado	0	2	1	1	1	1	2	1	1	1	1	3	3	100	-72
CONSUMO HUMANO INDIRECTO	19940	8858	79	0	0	37089	38960	170583	107777	3450	35075	19622	10811	-46	47

FUENTE: Ministerio de Pesqueria

DEPARTAMENTO DE MOQUEGUA: ARRIBO DE TURISTAS NACIONALES Y EXTRANJEROS

								2000						Var. % 00/99	
	Jun	Jul	Ago	Set	Oct	Nov	Dic	Ene	Feb	Mar	Abr	May	Jun	Jun	Ene-Jun
NACIONALES	6611	6857	6226	5998	6910	6648	6294	7106	7203	6294	5152	5524	5531	-16	-6
EXTRANJEROS	260	270	268	273	228	276	388	513	357	518	491	383	415	60	56
TOTAL	6871	7127	6494	6271	7138	6924	6682	7619	7560	6812	5643	5907	5946	-13	-3

FUENTE: Ministerio de Industria y Turismo

DEPARTAMENTO DE MOQUEGUA: COMERCIO EXTERIOR

								2000						Jun 00/99		Ene-Jun			
	Jun	Jul	Ago	Set	Oct	Nov	Dic	Ene	Feb	Mar	Abr	May	Jun	Flujo	Var %	1999	2000	Flujo	Var %
EXPORTACIONES FOB	23298	73512	70029	44121	64378	70069	63380	48674	47373	74351	34466	52589	61119	29291	162,3	245448	318572	73124	30
TRADICIONALES	23180	73297	68987	43625	64286	69750	62915	48580	47023	74226	34063	52193	60767	29013	162,2	243169	316852	73683	30
Agropecuario	0	0	0	0	0	0	0	0	0	0	0	0	0	0	0,0	0	0	0	0
Pesquero	443	382	2458	88	56	249	354	4692	6246	5487	6017	2884	2239	2441	405,4	22019	27565	5546	25
Minero	22737	72915	66529	43537	64230	69501	62561	43888	40777	68739	28046	49309	58528	26572	157,4	221150	289287	68137	31
Petróleo y Derivados																0	0	0	0
NO TRADICIONALES	118	215	1042	496	92	319	465	94	350	125	403	396	352	278	198,3	2279	1720	-559	-25
Agropecuario	83	44	754	403	18	266	286	94	166	125	219	64	255	-19	207,2	249	923	674	271
Textiles	0	0	0	0	0	0	0	0	0	0	0	0	0	0	0,0	0	0	0	0
Pesquero	35	0	0	0	0	0	0	0	0	0	0	0	0	-35	-100,0	35	0	-35	-100
Mineral no Metálico	0	0	0	0	0	0	0	0	0	0	0	0	0	0	0,0	0	0	0	0
Siderurgico	0	0	22	0	23	0	0	0	12	0	104	15	12	15	100,0	26	143	117	450
Metal Mecánico	0	0	35	4	51	5	57	0	20	0	20	136	0	136	0,0	104	176	72	69
Químico	0	171	231	89	0	48	122	0	152	0	59	181	85	181	100,0	1859	477	-1382	-74
Pieles y Cueros	0	0	0	0	0	0	0	0	0	0	0	0	0	0	0,0	0	0	0	0
Artesanía	0	0	0	0	0	0	0	0	0	0	0	0	0	0	0,0	0	0	0	0
Diversos	0	0	0	0	0	0	0	0	0	0	1	0	0	0	0,0	6	1	-5	-83
																	0		
IMPORTACIONES CIF	15382	14707	15389	32979	42054	22324	11180	25866	17851	8318	4454	10128	8229	-5254	-46,5	72218	74846	2628	4
Bienes de Consumo	372	376	463	534	430	443	433	442	505	458	323	503	372	131	0,0	3439	2603	-836	-24
Bienes intermedios	2854	3246	3264	11802	4291	3279	3610	3660	3874	2215	1458	4807	1613	1953	-43,5	16850	17627	777	5
Bienes de Capital	12156	11085	11662	20643	37333	18602	7137	21764	13472	5645	2673	4818	6244	-7338	-48,6	51929	54616	2687	5

FUENTE: Aduana Ilo

DEPARTAMENTO DE MOQUEGUA: RECAUDACION FISCAL (SUNAT)

	1999							2000						Var.% 00/99	
	Jun	Jul	Ago	Set	Oct	Nov	Dic	Ene	Feb	Mar	Abr	May	Jun	Jun	Ene-Jun
ING. TRIBUTARIOS	593	703	577	192	251	231	428	354	237	338	399	661	273	-54	-53
RENTA	593	703	577	192	251	231	428	354	237	338	399	661	273	-54	-53
A LA PROD. Y CONSUMO	1111	1108	678	233	165	209	190	247	319	193	385	483	194	-83	-74
I.G.V.	1034	1030	602	173	108	145	130	187	258	133	329	423	139	-87	-78
I.S.C.	15	16	16	1	1	1	1	1	0	2	1	0	1	-93	-94
RUS	62	62	60	59	56	63	59	59	61	58	55	60	54	-13	-7
ING. NO TRIBUTARIOS	451	471	424	172	94	84	96	117	104	113	112	188	170	-62	-72
I.E.S.	264	241	260	54	29	52	49	59	59	75	77	101	109	-59	-74
MULTAS	47	71	43	55	36	9	14	11	17	11	11	14	18	-62	-75
DETNAD	3	3	3	1	6	4	12	28	5	1	1	41	13	333	345
OTROS	137	156	118	62	23	19	21	19	23	26	23	32	30	-78	-79
DEROGADOS	0	0	0	0	0	0	0	0	0	0	0	0	0	0	0
TOTAL	2155	2282	1679	597	510	524	714	718	660	644	896	1332	637	-70	-67

FUENTE: SUNAT

DEPARTAMENTO DE MOQUEGUA: DEPOSITOS EN EL SISTEMA FINANCIERO

(Saldo en miles de nuevos soles)

ENTIDADES FINANCIERAS								2000					
	Jun	Jul	Ago	Set	Oct	Nov	Dic	Ene	Feb	Mar	Abr	May	Jun
I. SISTEMA BANCARIO	202411	191687	203208	188809	180443	176862	177880	181044	181954	173243	177425	176797	175407
Bancosur	4071	4192	4445	4159	4444	4580	0	0	0	0	0	0	0
Continental	14363	15376	13799	13227	12377	11602	10552	13260	17039	12395	14265	12388	15186
Crédito	103701	114793	119201	110202	120697	112568	117244	121138	119765	112601	111052	115157	112922
Interbank	15607	15012	16453	16840	14411	18371	16658	15829	13217	16550	16979	16021	15849
Nación	12	0	0	2	0	0	0	0	0	0	0	0	0
Santander Perú (**)							4442	4628	4481	4662	4160	4317	4263
Trabajo	787	874	922	1012	1025	1148	1199	1173	1249	1244	1260	1345	1180
Wiese Sudameris (*)	63870	41440	48388	43367	27489	28593	27785	25016	26203	25791	29709	27569	26007
II. SISTEMA NO BANCARIO	2923	3369	3964	3971	4542	4427	4748	5719	6021	6553	6968	7250	7370
C.M.A.C.	2855	3308	3907	3931	4511	4377	4703	5677	5974	6501	6945	7233	7363
Caja Rural del Sur	68	61	57	40	31	50	45	42	47	52	23	17	7
TOTAL (I+II)	205334	195056	207172	192780	184985	181289	182628	186763	187975	179796	184393	184047	182777
Depósitos en M/N	40048	42975	45708	44247	47410	44761	45809	48483	45786	43752	41461	42410	40148
Depósitos en M/E	165286	152081	161464	148533	137575	136528	136819	138280	142189	136044	142932	141637	142629

* A partir de setiembre se fusionó con el banco de Lima, denominándose Wiese Sudameris

** A partir del 01.12.99 se fusionaron los bancos Santander y Bancosur

FUENTE: Entidades Financieras

DEPARTAMENTO DE MOQUEGUA: DEPOSITOS EN EL SISTEMA BANCARIO POR TIPO DE DEPOSITO

(Saldo en miles de nuevos soles)

ENTIDADES FINANCIERAS								2000					
	Jun	Jul	Ago	Set	Oct	Nov	Dic	Ene	Feb	Mar	Abr	May	Jun
DEPOSITOS A LA VISTA M/N	9532	10610	13192	11438	13932	13050	11887	12043	11834	12436	9678	11373	8125
Bancosur	197	559	767	624	512	729	0	0	0	0	0	0	0
Continental	814	1322	1078	809	1335	1111	909	1256	985	948	815	808	709
Crédito	5142	6128	8400	6057	7180	6481	7398	7273	8213	8102	6395	8064	5350
Interbank	1732	1068	1509	1564	1353	1429	1519	1215	1213	1417	1170	408	468
Nación	12	0	0	0	0	0	0	0	0	0	0	0	0
Santander Perú (**)							616	818	413	843	214	283	269
Trabajo	141	143	145	148	149	152	155	157	160	160	164	166	167
Wiese Sudameris (*)	1494	1390	1293	2236	3403	3148	1290	1324	850	966	920	1644	1162
DEPOSITOS DE AHORRO M/N	21096	22955	22818	24076	24475	23681	26229	27212	26077	22880	22773	22138	23013
Bancosur	461	459	452	414	456	370	0	0	0	0	0	0	0
Continental	1098	567	369	366	617	662	588	558	474	448	511	412	439
Crédito	15162	16740	16444	17524	17521	16726	18942	20186	19419	16033	15309	15146	15698
Interbank	2209	2903	3238	3473	3465	3640	3226	3385	3338	3233	3615	3620	3832
Nación	0	0	0	0	0	0	0	0	0	0	0	0	0
Santander Perú (**)							638	552	501	509	509	420	399
Trabajo	109	103	104	94	87	96	135	117	93	100	97	126	150
Wiese Sudameris (*)	2057	2183	2211	2205	2329	2187	2700	2414	2252	2557	2732	2414	2495
DEPOSITOS A PLAZO M/N	8181	7896	7942	7072	7062	6183	5664	4877	5107	5420	5764	5564	5384
Bancosur	105	99	115	110	112	118	0	0	0	0	0	0	0
Continental	348	276	270	272	256	241	236	208	237	247	168	193	192
Crédito	4709	4501	4448	3667	3672	2477	2697	1813	1769	1701	1803	1983	1969
Interbank	1202	1170	1156	1138	1167	1297	1314	1434	1571	1797	2029	1777	1680
Nación	0	0	0	0	0	0	0	0	0	0	0	0	0
Santander Perú (**)							106	140	140	140	140	177	177
Trabajo	258	265	294	323	334	409	415	415	405	416	424	489	459
Wiese Sudameris (*)	1559	1585	1659	1562	1521	1641	896	867	985	1119	1200	945	907
DEPOSITOS EN M/E	163605	150227	159255	146221	134974	133948	134098	136914	138936	132507	139210	137723	138884
Bancosur	3308	3075	3111	3011	3364	3363		0	0	0	0	0	0
Continental	12103	13212	12082	11780	10169	9588	8819	11239	15343	10752	12771	10976	13846
Crédito	78691	87424	89908	82954	92324	86884	88206	91867	90364	86765	87545	89964	89905
Interbank	10464	9871	10550	10665	8426	12005	10599	9795	7095	10103	10165	10216	9868
Nación	0	0	0	0	0	0	0	0	0	0	0	0	0
Santander Perú (**)	0	0	0	0	0	0	3082	3118	3427	3170	3297	3437	3418
Trabajo	279	363	379	447	455	491	493	484	591	568	575	564	404
Wiese Sudameris (*)	58760	36282	43225	37364	20236	21617	22899	20411	22116	21149	24857	22566	21443
TOTAL	202414	191688	203207	188807	180443	176862	177880	181044	181954	173243	177425	176797	175407
Bancosur	4071	4192	4445	4159	4444	4580		0	0	0	0	0	0
Continental	14363	15377	13799	13227	12377	11602	10552	13260	17039	12395	14265	12388	15186
Crédito	103704	114793	119200	110202	120697	112568	117244	121138	119765	112601	111052	115157	112922
Interbank	15607	15012	16453	16840	14411	18371	16658	15829	13217	16550	16979	16021	15849
Nación	12	0	0	0	0	0	0	0	0	0	0	0	0
Santander Perú (**)							4442	4628	4481	4662	4160	4317	4263
Trabajo	787	874	922	1012	1025	1148	1199	1173	1249	1244	1260	1345	1180
Wiese Sudameris (*)	63870	41440	48388	43367	27489	28593	27785	25016	26203	25791	29709	27569	26007

* A partir de setiembre se fusionó con el banco de Lima, denominándose Wiese Sudameris

** A partir del 01.12.99 se fusionaron los bancos Santander y Bancosur

FUENTE: Entidades Financieras

DEPARTAMENTO DE MOQUEGUA: DEPOSITOS EN EL SISTEMA NO BANCARIO SEGÚN TIPO DE DEPOSITO

(Saldo en miles de nuevos soles)

ENTIDADES FINANCIERAS								2000					
	Jun	Jul	Ago	Set	Oct	Nov	Dic	Ene	Feb	Mar	Abr	May	Jun
DEPOSITOS DE AHORRO M/N	532	752	954	1016	985	775	919	1128	1218	1360	1468	1679	1797
Caja Municipal	506	725	937	997	971	749	896	1108	1198	1330	1456	1673	1791
Caja Rural del Sur	26	27	17	19	14	26	23	20	20	30	12	6	6
DEPOSITOS A PLAZO M/N	706	764	801	952	996	1072	1109	1373	1549	1656	1718	1656	1826
Caja Municipal	702	764	801	952	996	1072	1109	1373	1549	1656	1718	1656	1826
Caja Rural del Sur	4	0	0	0	0	0	0	0	0	0	0	0	0
DEPOSITOS EN M/E	1685	1853	2209	2004	2561	2580	2720	3218	3254	3537	3782	3914	3747
Caja Municipal	1647	1819	2169	1982	2544	2556	2698	3196	3227	3515	3771	3903	3746
Caja Rural del Sur	38	34	40	22	17	24	22	22	27	22	11	11	1
TOTAL	2923	3369	3964	3972	4542	4427	4748	5719	6021	6553	6968	7250	7369
Caja Municipal	2855	3308	3907	3931	4511	4377	4703	5677	5974	6501	6945	7233	7362
Caja Rural del Sur	68	61	57	41	31	50	45	42	47	52	23	17	7

FUENTE: Entidades Financieras

DEPARTAMENTO DE MOQUEGUA: COLOCACIONES EN EL SISTEMA FINANCIERO

(Saldo en miles de nuevos soles)

ENTIDADES FINANCIERAS								2000					
	Jun	Jul	Ago	Set	Oct	Nov	Dic	Ene	Feb	Mar	Abr	May	Jun
I. SISTEMA BANCARIO	88359	90356	76580	73957	73138	67432	71651	76070	78586	74857	73715	84981	81371
Bancosur	10927	10722	10701	10698	10726	10144	0	0	0	0	0	0	0
Continental	16938	16484	16000	15746	15525	11047	15116	14741	14412	14166	14155	12965	12703
Crédito	30097	33648	31277	29679	29053	29178	30426	35322	39172	36621	34976	36704	37613
Interbank	11246	11235	11345	11084	11716	11117	10568	10561	10005	9553	9870	11795	9910
Nación	0	0	0	0	0	0	0	0	0	0	0	0	0
Santander Perú (**)							9802	9534	9196	8846	8771	8574	8283
Trabajo	2696	2648	2766	2818	2894	2885	2923	2912	2963	3027	3117	3114	3095
Wiese Sudameris (*)	16455	15619	4491	3932	3224	3061	2816	3000	2838	2644	2826	11829	9767
II. SISTEMA NO BANCARIO	6241	6456	6549	7093	7432	7618	8372	8442	8146	8352	8831	9013	8536
Caja Municipal	5958	6243	6383	6959	7319	7527	8298	8382	8097	8322	8809	8995	8518
Caja Rural del Sur	283	213	166	134	113	91	74	60	49	30	22	18	18
TOTAL (I+II)	94600	96812	83129	81050	80570	75050	80023	84512	86732	83209	82546	93994	89907

* A partir de setiembre se fusionó con el banco de Lima, denominándose Wiese Sudameris

** A partir del 01.12.99 se fusionaron los bancos Santander y Bancosur

FUENTE: Entidades Financieras

DEPARTAMENTO DE MOQUEGUA: SALDO DE COLOCACIONES DEL SISTEMA BANCARIO POR SECTORES ECONOMICOS

(en miles de nuevos soles)

ENTIDADES FINANCIERAS	1999							2000					
	Jun	Jul	Ago	Set	Oct	Nov	Dic	Ene	Feb	Mar	Abr	May	Jun
Agropecuario	1948	2186	2028	1924	1870	1887	1966	2307	2762	2372	2268	2271	2346
Pesca	25558	25836	23929	23263	23283	20201	22526	14453	23203	23486	23332	24749	23323
Industria	5645	5966	4552	4288	4162	4141	4285	13822	5414	5075	4892	5900	5773
Minería	0	0	0	0	0	0	0	0	0	66	67	64	63
Comercio	14936	15639	12201	11618	11354	10779	11321	12372	13342	17900	12237	14290	13911
Construcción	4556	4689	4353	4256	4268	4157	4116	4335	4416	2980	2923	3382	3274
Transportes	2882	3162	2969	2835	2781	2772	2871	3304	3496	3030	3133	3173	3173
Ss.Público	348	348	356	352	375	358	350	343	408	365	372	557	580
Diversos	32486	32530	26192	25421	25045	23137	24216	25134	25545	19583	24491	30595	28890
TOTAL	88359	90356	76580	73957	73138	67432	71651	76070	78586	74857	73715	84981	81333

FUENTE: Instituciones Financieras

DEPARTAMENTO DE MOQUEGUA: RELACION COLOCACIONES/DEPOSITOS DEL SISTEMA FINANCIERO

ENTIDADES FINANCIERAS								2000					
	Jun	Jul	Ago	Set	Oct	Nov	Dic	Ene	Feb	Mar	Abr	May	Jun
I. SISTEMA BANCARIO	0,44	0,47	0,38	0,39	0,41	0,38	0,40	0,42	0,43	0,43	0,42	0,48	0,46
Bancosur	2,68	2,56	2,41	2,57	2,41	2,21							
Continental	1,18	1,07	1,16	1,19	1,25	0,95	1,43	1,11	0,85	1,14	0,99	1,05	0,84
Crédito	0,29	0,29	0,26	0,27	0,24	0,26	0,26	0,29	0,33	0,33	0,31	0,32	0,33
Interbank	0,72	0,75	0,69	0,66	0,81	0,61	0,63	0,67	0,76	0,58	0,58	0,74	0,63
Nación	0,00			0,00									
Santander Perú (**)							2,21	2,06	2,05	1,90	2,11	1,99	1,94
Trabajo	3,43	3,03	3,00	2,78	2,82	2,51	2,44	2,48	2,37	2,43	2,47	2,32	2,62
Wiese Sudameris (*)	0,26	0,38	0,09	0,09	0,12	0,11	0,10	0,12	0,11	0,10	0,10	0,43	0,38
II. SISTEMA NO BANCARIO	2,14	1,92	1,65	1,79	1,64	1,72	1,76	1,48	1,35	1,27	1,27	1,24	1,16
Caja Municipal	2,09	1,89	1,63	1,77	1,62	1,72	1,76	1,48	1,36	1,28	1,27	1,24	1,16
Caja Rural del Sur	4,16	3,49	2,91	3,35	3,65	1,82	1,64	1,43	1,04	0,58	0,96	1,06	2,57
TOTAL (I+II)	0,46	0,50	0,40	0,42	0,44	0,41	0,44	0,45	0,46	0,46	0,45	0,51	0,49

* A partir de setiembre se fusionó con el banco de Lima, denominándose Wiese Sudameris

** A partir del 01.12.99 se fusionaron los bancos Santander y Bancosur

FUENTE: Entidades Financieras

DEPARTAMENTO DE MOQUEGUA: COEFICIENTE DE CARTERA PESADA DEL SISTEMA FINANCIERO 1/

(Información preliminar sujeta a reajuste)

ENTIDADES FINANCIERAS								2000					
	Jun	Jul	Ago	Set	Oct	Nov	Dic	Ene	Feb	Mar	Abr	May	Jun
I. SISTEMA BANCARIO	19,78	20,27	23,17	26,36	21,80	23,13	22,31	20,88	21,71	22,96	21,85	18,09	18,68
BANCA CORPORATIVA	20,30	20,80	23,93	24,19	22,60	24,06	23,16	21,61	22,47	23,81	22,71	18,69	19,32
Bancosur	6,46	6,62	12,91	13,12	8,36	6,14							
Continental	14,86	19,41	21,36	23,71	16,89	25,26	16,83	18,88	20,75	19,97	19,49	13,57	14,54
Crédito	24,93	17,63	29,25	32,61	33,19	29,15	33,04	27,95	23,87	26,26	27,57	25,57	23,93
Interbank	33,16	24,02	18,63	16,21	17,56	15,59	15,53	15,30	30,43	32,45	18,26	15,04	18,96
Santander Perú (**)							8,80	8,97	9,11	9,47	11,90	11,93	11,39
Wiese Sudameris (*)	17,86	17,86	35,70	15,19	20,39	32,35	28,97	22,60	26,92	27,69	27,84	11,49	14,90
BANCA DE CONSUMO	3,19	2,76	3,15	3,01	2,96	2,49	2,53	2,54	3,01	2,41	2,88	2,34	2,89
Trabajo	3,19	2,76	3,15	3,01	2,96	2,49	2,53	2,54	3,01	2,41	2,88	2,34	2,89
II. SISTEMA NO BANCARIO	5,72	5,58	5,08	5,63	5,41	5,32	3,16	3,54	3,90	3,86	4,20	4,76	4,59
Caja Municipal	4,60	4,70	4,12	4,93	4,62	4,65	2,02	2,99	3,39	3,55	3,99	3,66	3,40
Caja Rural del Sur	29,52	31,35	41,96	41,89	56,23	60,09	70,73	80,58	85,91	89,62	89,47	94,30	100,00
TOTAL (I+II)	18,85	19,39	21,74	21,81	20,29	21,33	20,31	19,14	20,04	21,05	19,97	16,73	16,81

* A partir de setiembre se fusionó con el banco de Lima, denominándose Wiese Sudameris

** A partir del 01.12.99 se fusionaron los bancos Santander y Bancosur

1/ (colocaciones vencidas + en cobranza judicial) / (total de colocaciones)

FUENTE: Entidades Financieras