



BANCO CENTRAL DE RESERVA DEL PERÚ

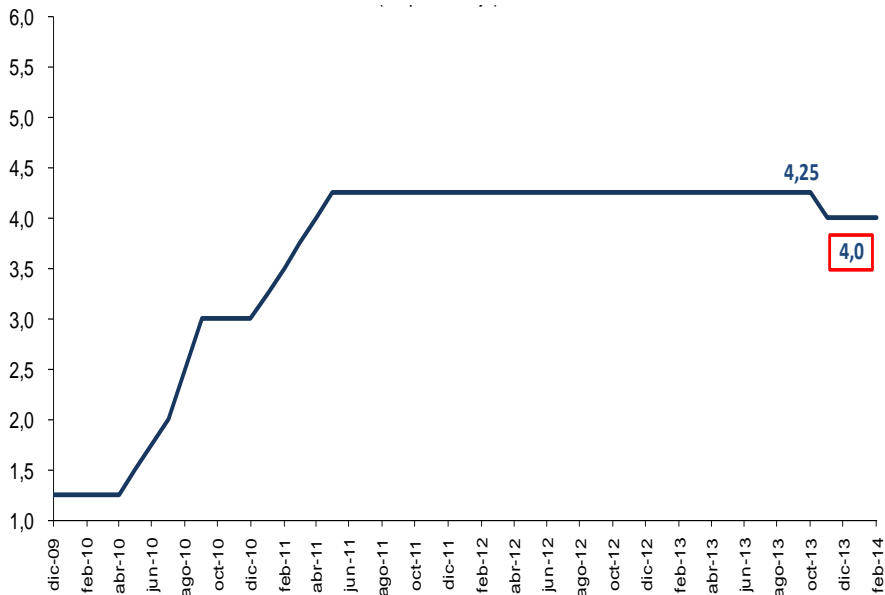


Programa Monetario de Febrero

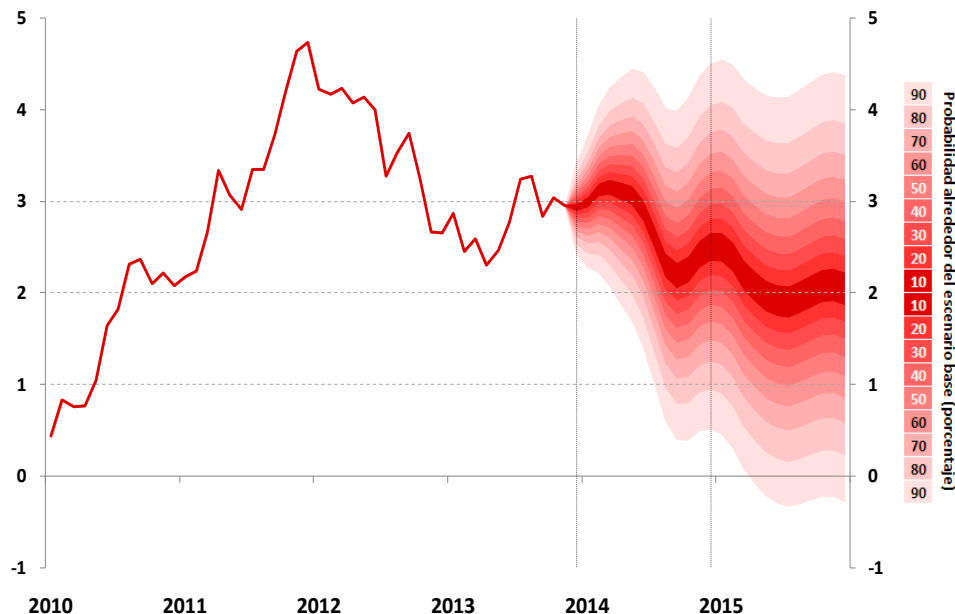
14 de febrero de 2014

El Directorio del Banco Central de Reserva del Perú aprobó mantener la tasa de interés de referencia de la política monetaria en 4,0 por ciento. Este nivel de tasa de referencia es compatible con una proyección de inflación de 2 por ciento para el horizonte 2014-2015.

Tasa de interés de referencia del Banco Central
(En porcentaje)



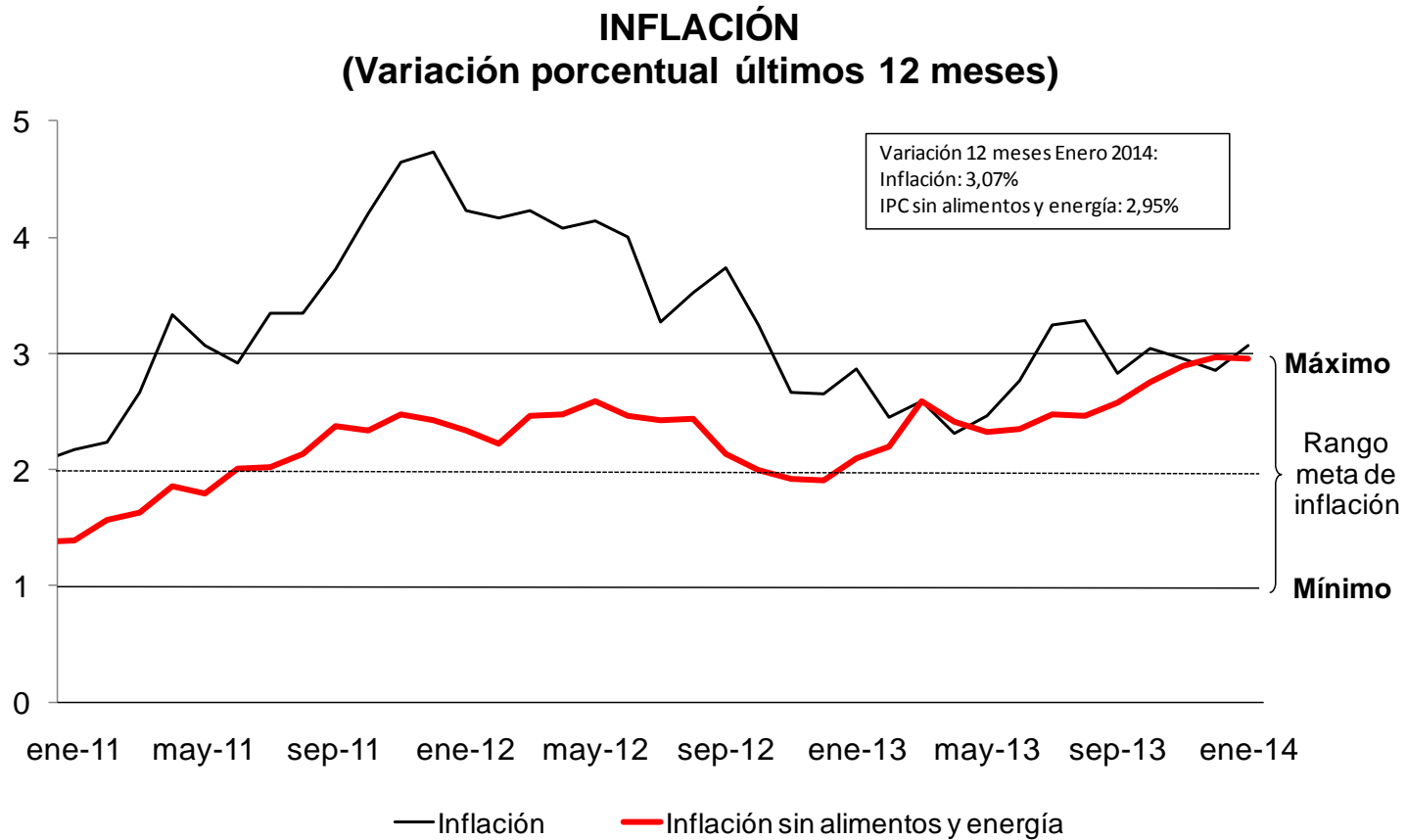
Proyección de inflación
(Var. % respecto a similar mes del año anterior)



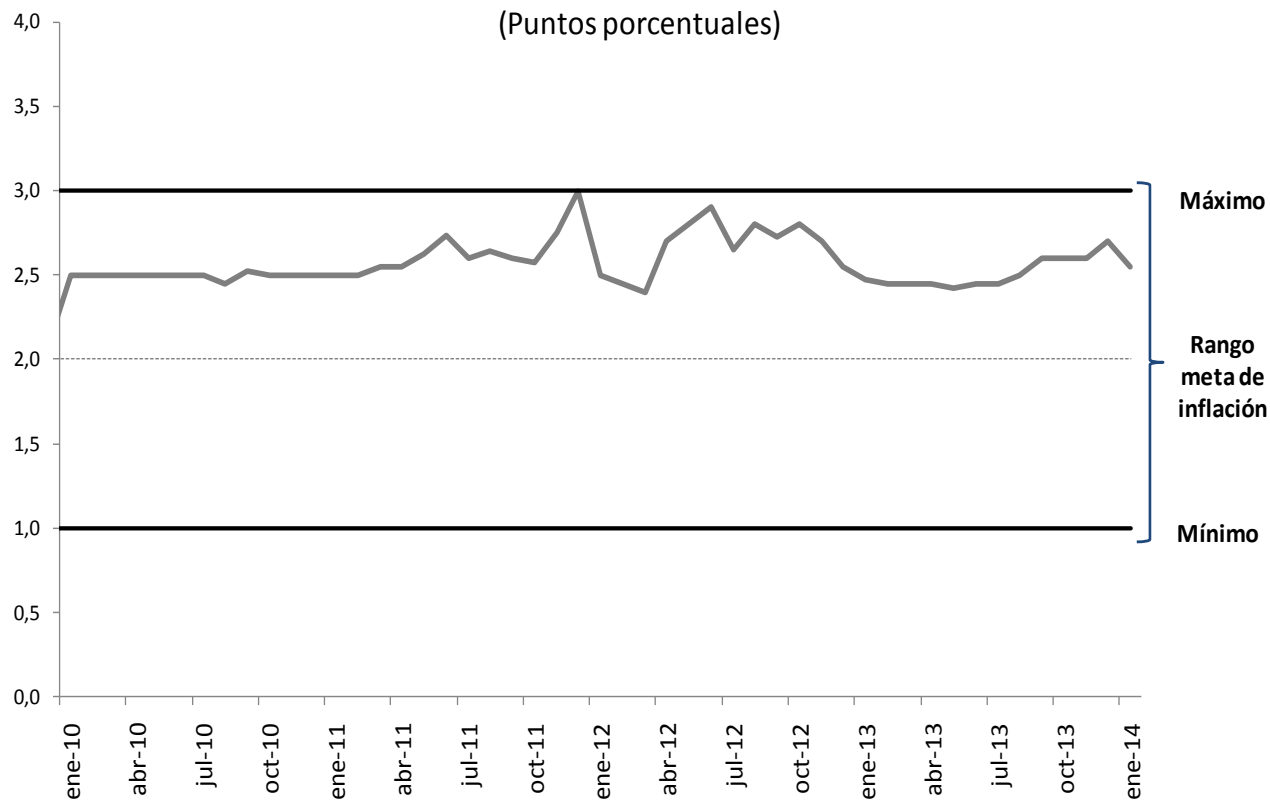
Nota: El gráfico muestra la probabilidad de ocurrencia de valores de la inflación en el futuro, de acuerdo con lo considerado en los pronósticos de inflación del Reporte de Inflación de diciembre 2013.



La inflación en enero fue 0,32 por ciento, con lo que la inflación de los últimos 12 meses pasó de 2,86 por ciento en diciembre a 3,07 por ciento en enero, lo que reflejó el aumento de los precios de algunos alimentos por factores de oferta transitorios. Por ello, la tasa de inflación sin alimentos y energía fue 0,03 por ciento (2,95 por ciento en los últimos 12 meses).



Expectativas de inflación para el próximo año*
(Puntos porcentuales)



* Corresponde al promedio de las expectativas del sistema financiero y analistas económicos.

**ENCUESTA DE EXPECTATIVAS MACROECONÓMICAS:
INFLACIÓN (%)**

	Encuesta realizada al:		
	30 de Nov.	31 de Dic.	31 de Ene.
ANALISTAS ECONÓMICOS ^{1/}			
2014	2,6	2,6	2,6
2015	2,6	2,5	2,5
SISTEMA FINANCIERO ^{2/}			
2014	2,6	2,8	2,7
2015	2,5	2,6	2,6
EMPRESAS NO FINANCIERAS ^{3/}			
2014	3,0	3,0	2,9
2015	3,0	3,0	3,0

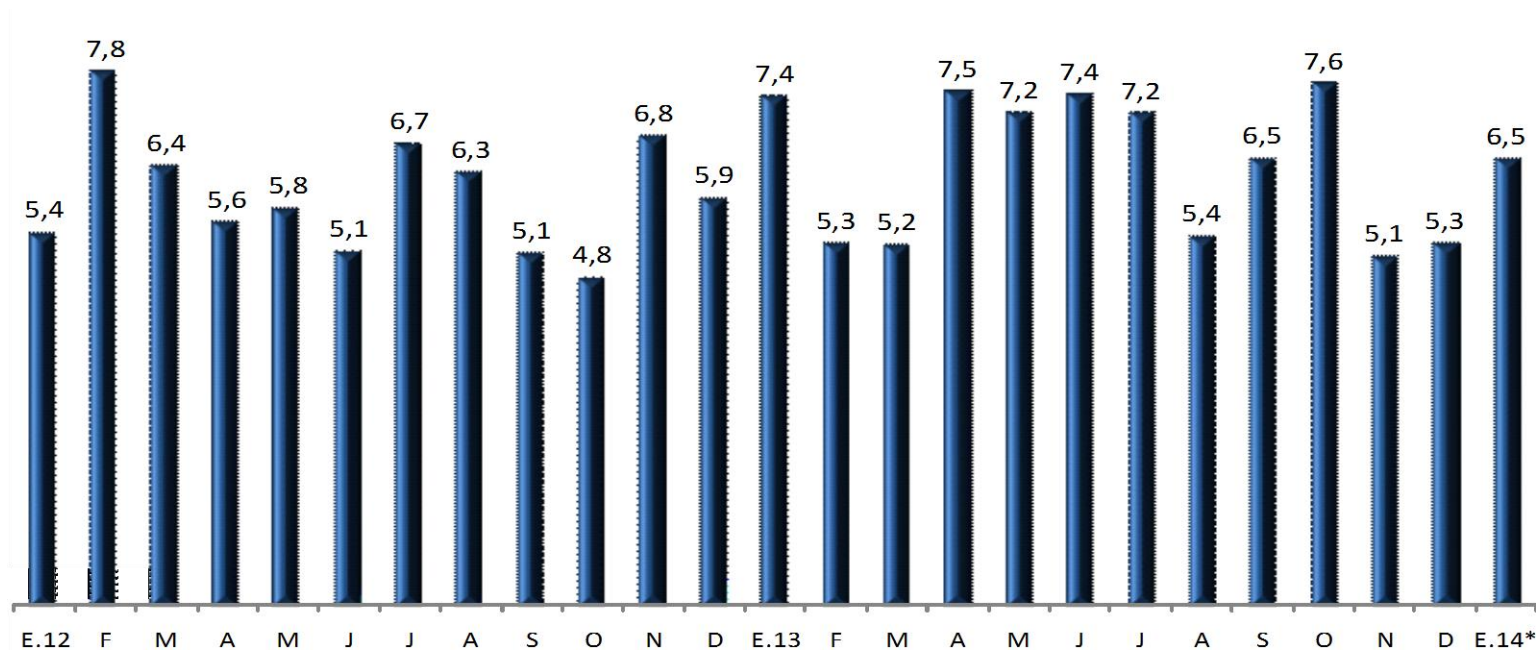


BANCO CENTRAL DE RESERVA DEL PERÚ

El crecimiento de la actividad económica se desaceleró hasta el tercer trimestre del 2013, como resultado de un menor crecimiento de nuestras exportaciones, vinculado a la desaceleración de la actividad económica de nuestros socios comerciales y a los menores precios de exportación. Los indicadores de actividad productiva y las encuestas de expectativas señalan una recuperación en la actividad económica en el primer trimestre de este año.

Electricidad

(Var. % respecto a similar mes del año anterior)



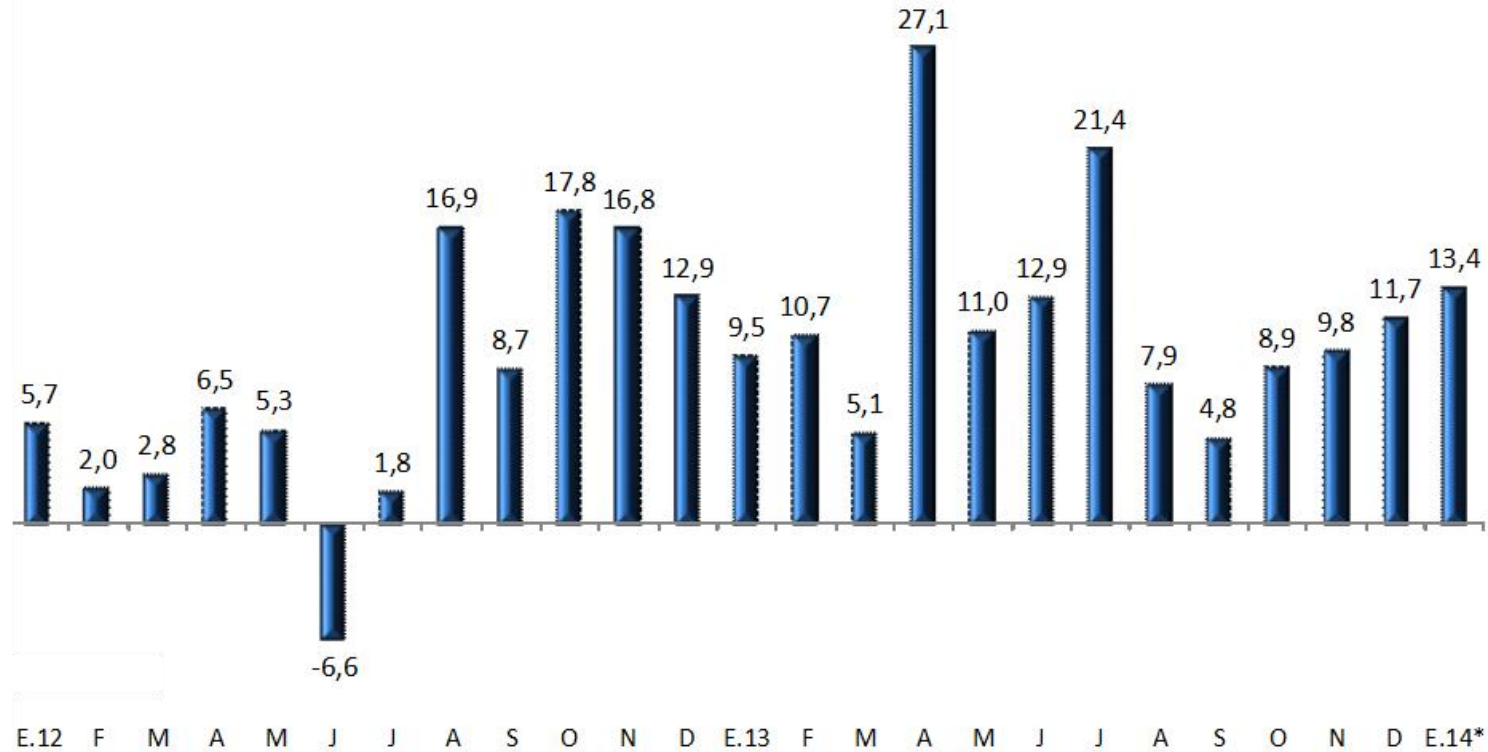
Fuente: COES

* Preliminar



Gasto no financiero del gobierno general

(Var. % respecto a similar mes del año anterior)



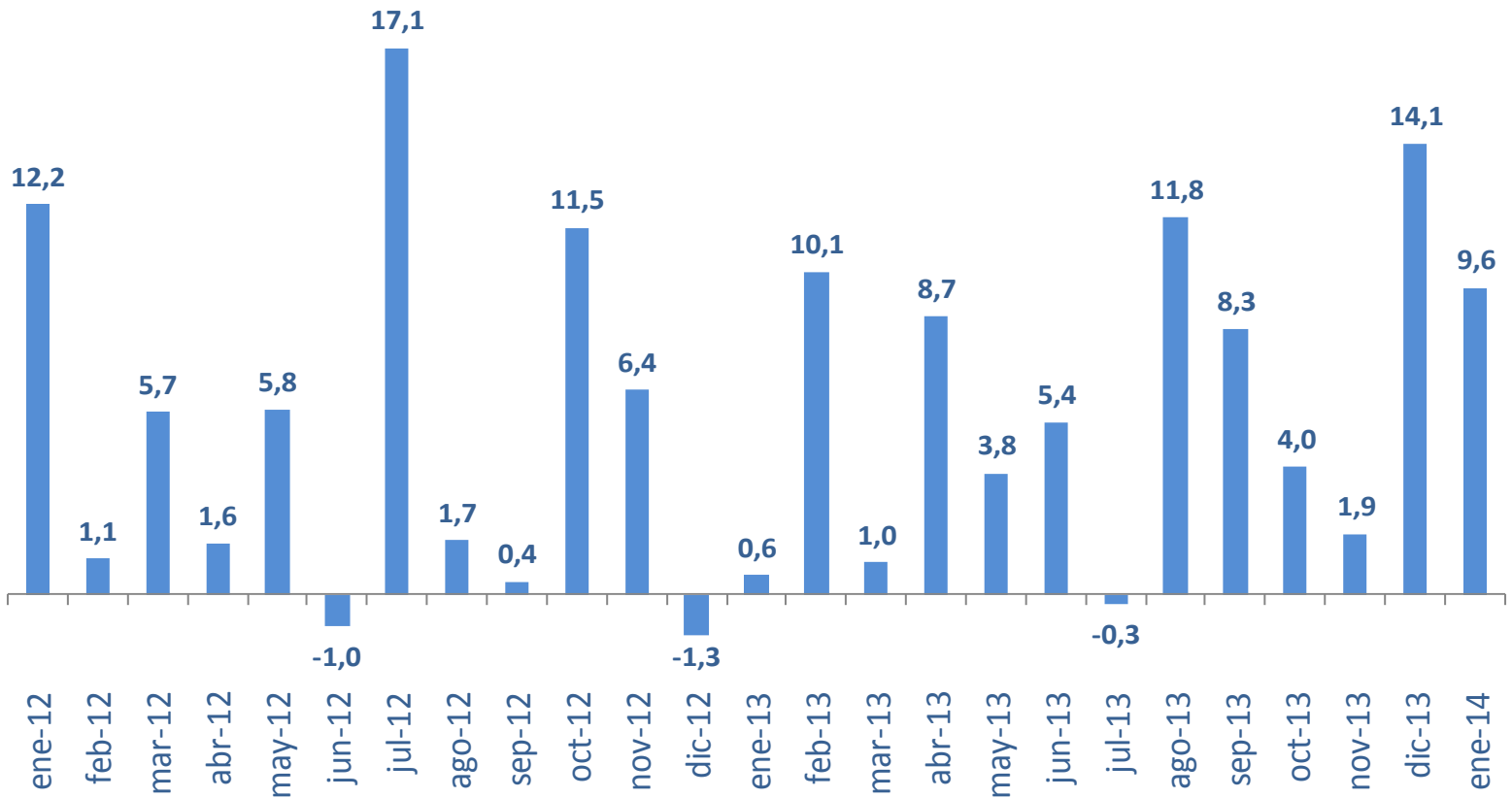
Fuente: MEF

* Preliminar



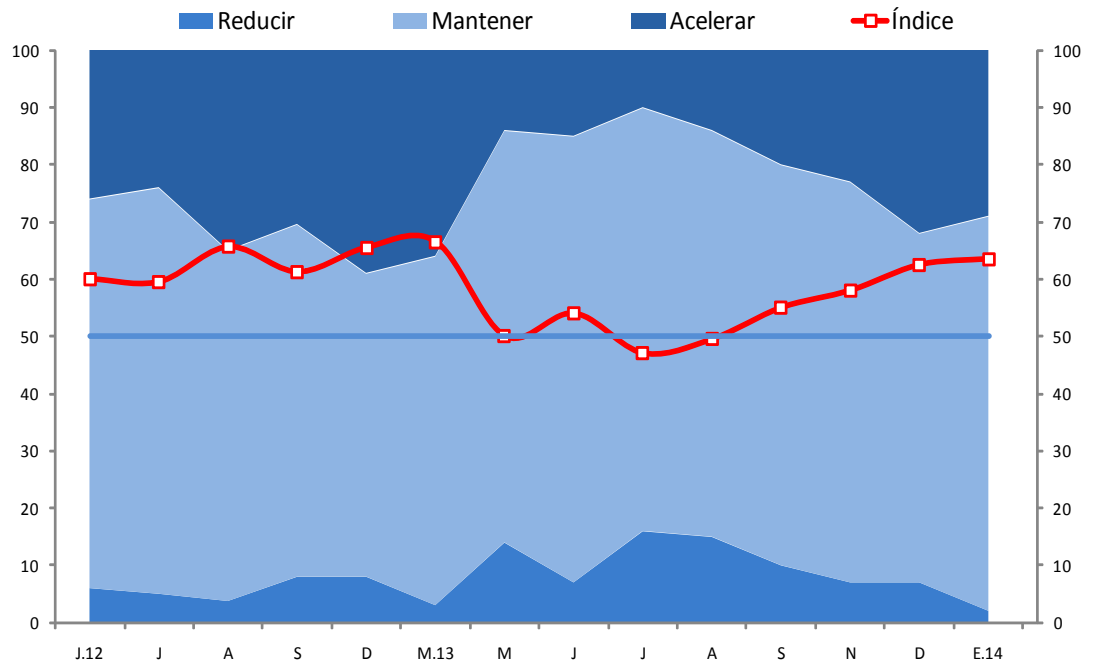
BANCO CENTRAL DE RESERVA DEL PERÚ

Impuesto General a las Ventas (Variación porcentual real 12 meses)



ÍNDICE DE INVERSIÓN A 6 MESES

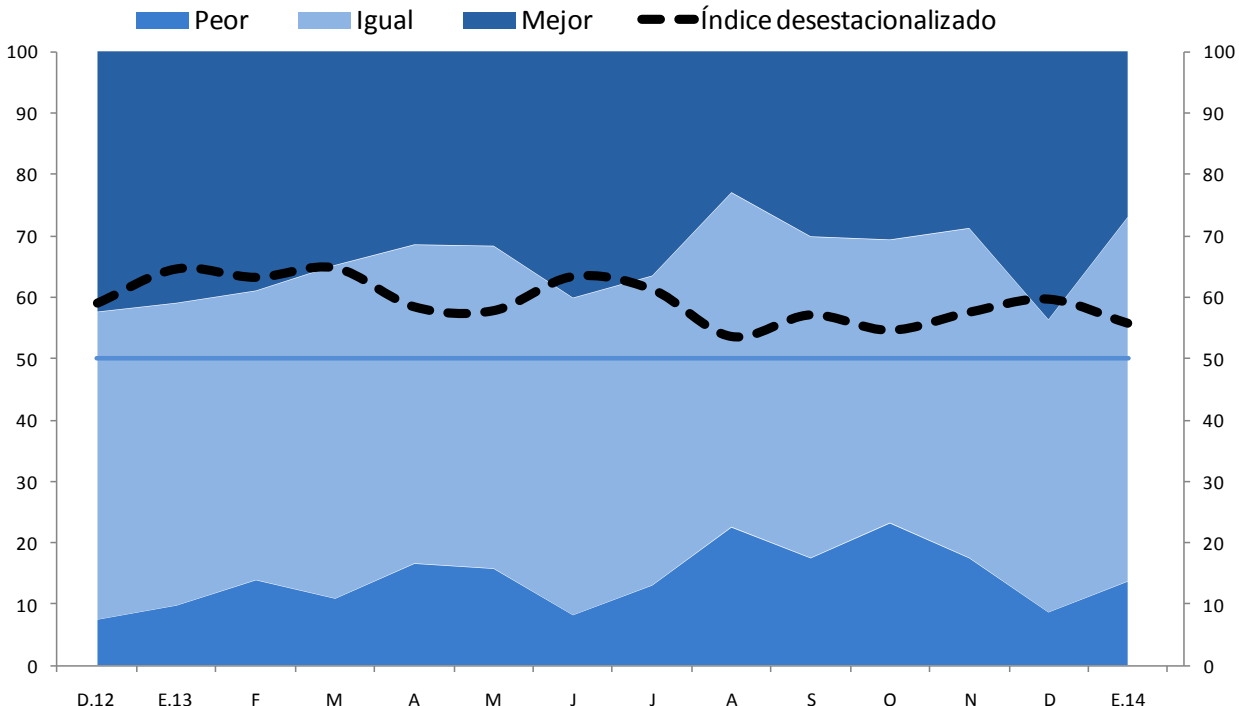
Respecto de proyectos de inversión: ¿Qué medidas realizará su empresa en los próximos seis meses?



	J.12	J	A	S	D	M.13	M	J	J	A	S	N	D	E.14
Acelerar	26	24	35	30	39	36	14	15	10	14	20	23	32	29
Mantener	68	71	61	62	53	61	72	78	74	71	70	70	61	69
Reducir	6	5	4	8	8	3	14	7	16	15	10	7	7	2
Índice	60	60	66	61	66	67	50	54	47	50	55	58	63	64



INDICE DE CONFIANZA DEL CONSUMIDOR*



	D	E.13	F	M	A	M	J	J	A	S	O	N	D	E.14
Mejor	42	41	39	35	31	32	40	37	23	30	31	29	44	27
Igual	50	49	47	54	52	53	52	50	54	52	46	54	48	59
Peor	7	10	14	11	17	16	8	13	23	18	23	18	9	14
Índice desestacionalizado	59	65	63	65	58	58	63	61	54	57	55	58	60	56

*Sobre situación familiar hace 12 meses y dentro de 12 meses.

Fuente: Apoyo Consultoría



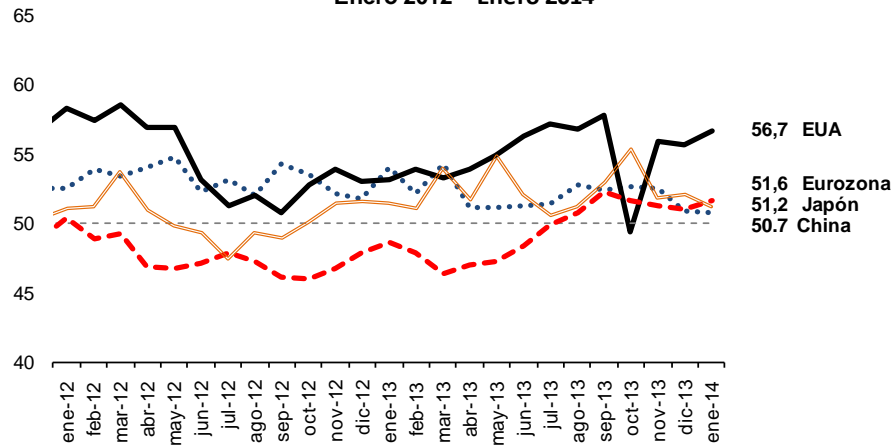
Principales resultados de la Encuesta de Expectativas Macroeconómicas

		Noviembre	Diciembre	Enero 2014
Indicadores adelantados	EXPECTATIVA DE DEMANDA DE SUS PRODUCTOS A 3 MESES	59,0	61,1	62,0
	EXPECTATIVA DE CONTRATACIÓN DE PERSONAL A 3 MESES	52,0	53,0	54,2
	EXPECTATIVA DE LA ECONOMÍA A 3 MESES	54,1	58,7	59,3
	EXPECTATIVA DEL SECTOR A 3 MESES	57,8	58,9	61,0
Indicadores actuales	SITUACIÓN ACTUAL DEL NEGOCIO	60,0	61,2	62,2
	NIVEL DE VENTAS	56,1	56,6	54,4
	INVENTARIOS RESPECTO AL MES ANTERIOR	54,6	53,2	50,2
	ÓRDENES DE COMPRA RESPECTO AL MES ANTERIOR	56,0	54,6	50,2
Indicadores financieros	SITUACIÓN FINANCIERA DE LA EMPRESA	61,4	62,0	65,1
	SITUACIÓN DE ACCESO AL CRÉDITO DE LA EMPRESA	65,0	65,0	68,1

Fuente: Encuesta de Expectativas Macroeconómicas, BCRP (Encuesta realizada durante la segunda quincena de enero) y APOYO Consultoría.

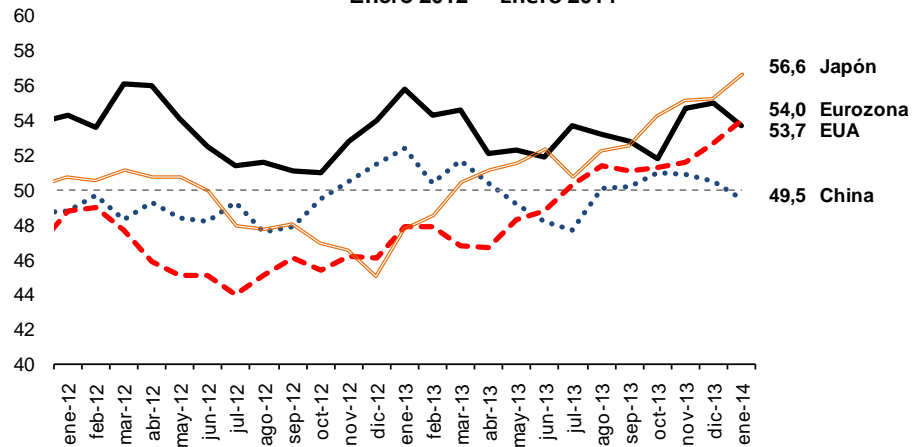


Índice de Servicios*
Enero 2012 - Enero 2014



* Índices PMI
Fuente: Bloomberg.

Índice de Manufactura*
Enero 2012 - Enero 2014



* Índices PMI
Fuente: Bloomberg.

Servicios

	Dic-12	Mar-13	Jun-13	Set-13	Dic-13	Ene-14
Global	54,8	53,4	51,1	53,7	53,5	53,8
EUA	53,0	53,2	56,3	57,7	55,7	56,7
China	51,7	54,3	51,3	52,4	50,9	50,7
Eurozona	47,8	46,4	48,3	52,2	51,0	51,6
Japón	51,5	54,0	52,1	53,0	52,1	51,2

Fuente: Bloomberg y JP Morgan.

Manufactura

	Dic-12	Mar-13	Jun-13	Set-13	Dic-13	Ene-14
Global	50,1	51,1	50,6	51,8	53,0	52,9
EUA	54,0	54,6	51,9	52,8	55,0	53,7
China	51,5	51,6	48,2	50,2	50,5	49,5
Eurozona	46,1	46,8	48,8	51,1	52,7	54,0
Japón	45,0	50,4	52,3	52,5	55,2	56,6

Fuente: Bloomberg y JP Morgan.



En febrero se ha continuado con la reducción de la tasa de encaje medio máxima y marginal en moneda nacional de 14 a 13 por ciento con la finalidad de sostener el dinamismo del crédito en soles. En diciembre 2013, el crédito en soles creció 22,5 por ciento.

Crédito al sector privado por monedas

	dic-12	mar-13	jun-13	sep-13	dic-13
Saldos en millones de S/.	176 070	178 334	184 353	192 060	199 356
M.N.	96 346	98 768	104 234	111 410	117 998
M.E. (Millones de US\$)	28 473	28 417	28 614	28 803	29 057
Flujos mensuales (millones de S/.)	2 697	1 710	3 230	2 155	1 235
M.N.	1 660	1 748	2 318	2 661	1 361
M.E. (Millones de US\$)	370	-13	326	-181	-45
Tasas de var% anual	15,4	14,1	12,8	12,9	13,2
M.N.	16,0	15,9	17,6	20,4	22,5
M.E.	14,7	11,8	7,1	3,9	2,1

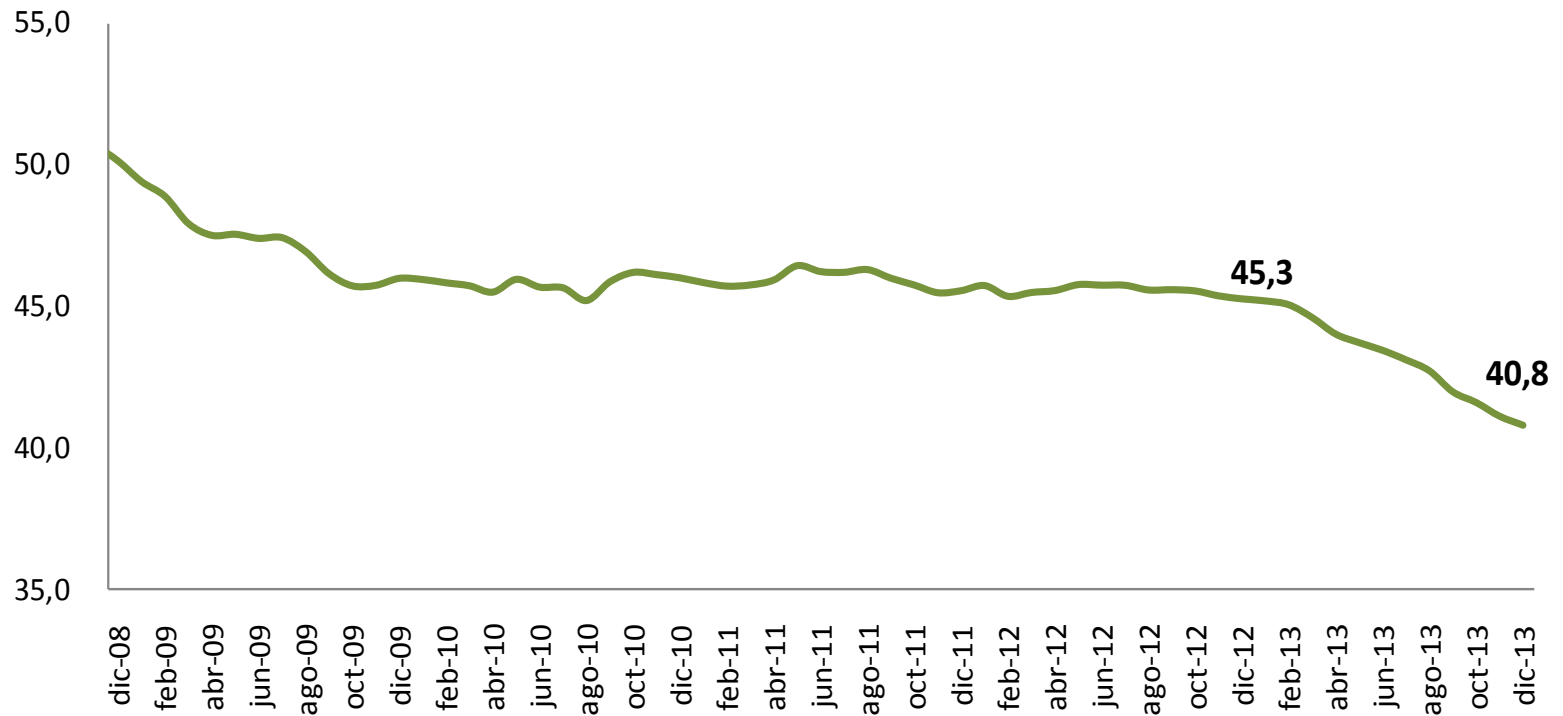
Liberación de recursos por medidas de encaje en moneda nacional (Millones de S/.)

Mes	Monto liberado
Jun-13	480
Ago-13	567
Sep-13	2 026
Oct-13	1 064
Dic-13	1 086
Ene-14	1 091
Feb-14	1 086
Total	7 400



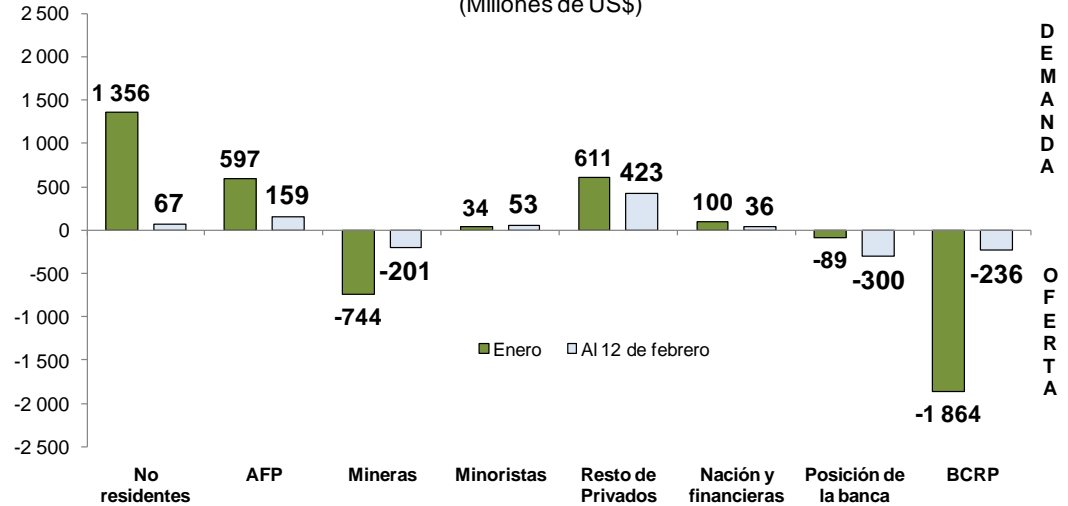
De esta manera, el crédito sigue desdolarizándose, lo cual reduce la vulnerabilidad debido a descalces cambiarios.

Dolarización del crédito (En porcentaje)

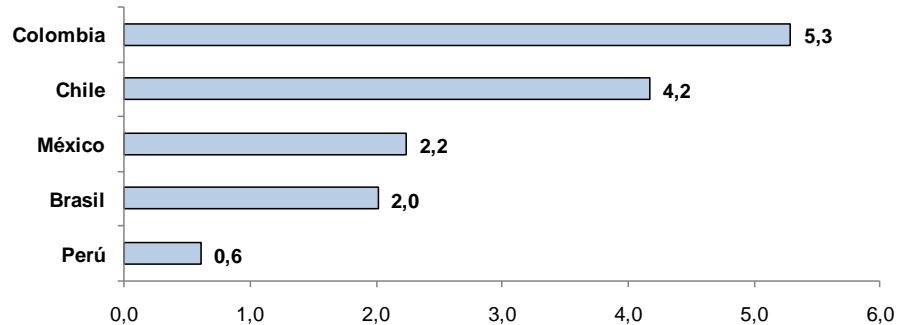


En la última semana se disipó la presión en el mercado cambiario observada en enero al revertirse la demanda de no residentes en el mercado forward. En este contexto, el Banco Central no realizó ventas de dólares.

Flujos cambiarios 2014
(Millones de US\$)



Variaciones cambiarias de la región
(En porcentaje - 13 Febrero 2014/Dic 2013)





BANCO CENTRAL DE RESERVA DEL PERÚ



Programa Monetario de Febrero

14 de febrero de 2014