

# Programa Monetario

## Marzo 2013



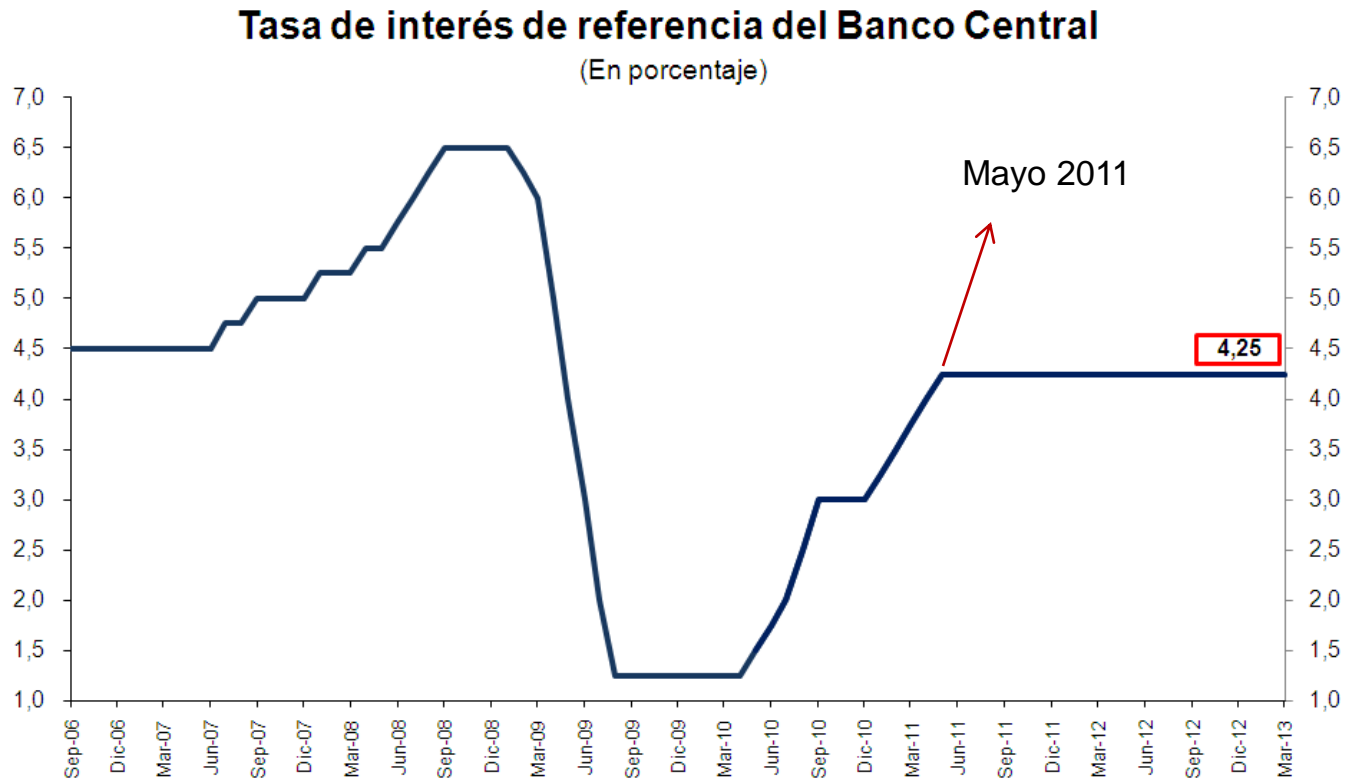
BANCO CENTRAL DE RESERVA DEL PERÚ

90 AÑOS | 1922-2012



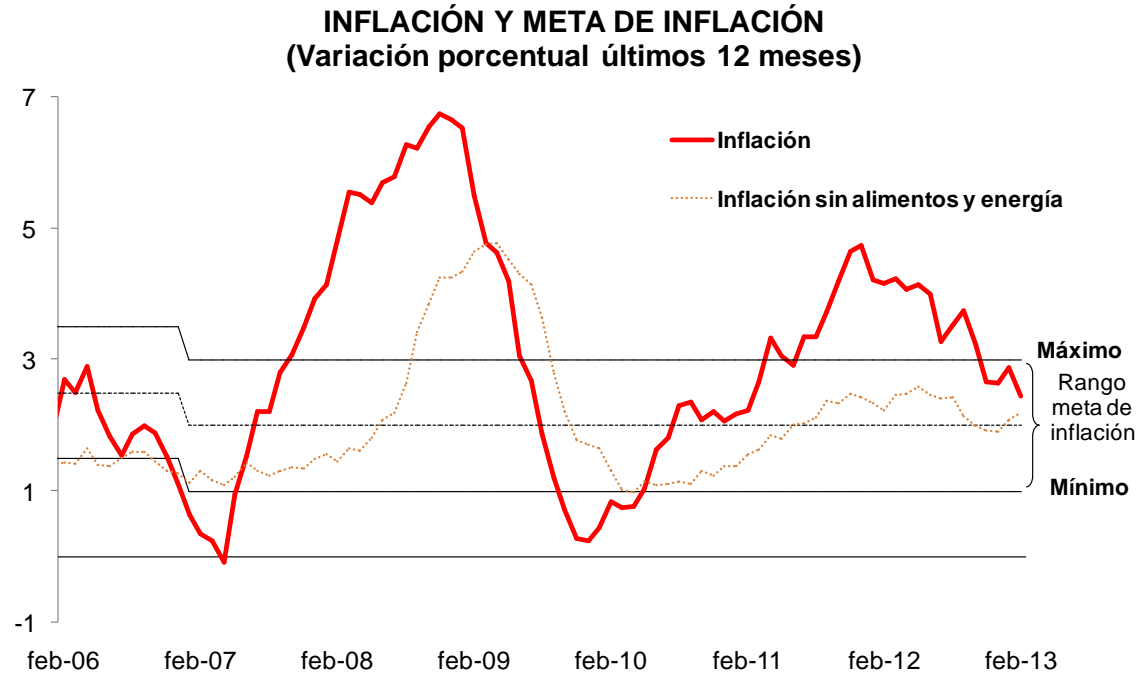
# Tasa de referencia

El Directorio del Banco Central de Reserva del Perú aprobó mantener la tasa de interés de referencia de la política monetaria en 4,25 por ciento. Esta decisión obedece a que la inflación continúa evidenciando tanto la reversión de los choques del lado de la oferta cuanto un crecimiento económico cercano a su potencial.



# Inflación de febrero

La inflación en febrero fue -0,09 por ciento, lo que reflejó principalmente la caída en los precios de alimentos. La inflación de los últimos 12 meses pasó de 2,87 por ciento en enero a 2,45 por ciento en febrero.



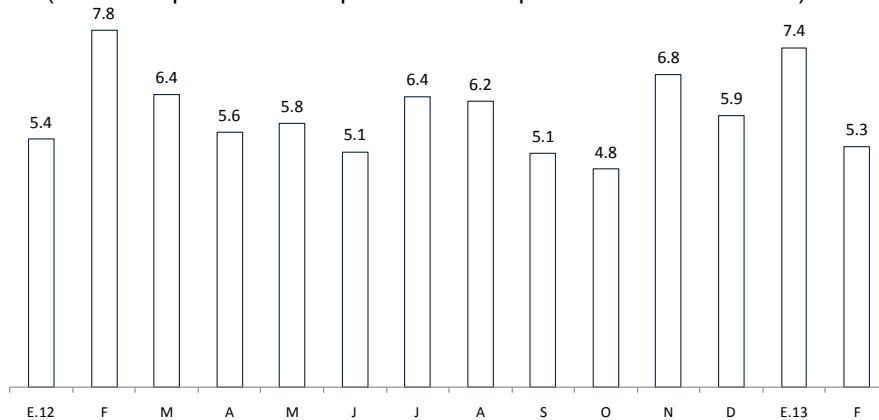
## Tasa de Inflación

Inflación	Sep	Oct	Nov	Dic.12	Ene.13	Feb.13
12 meses	3,74	3,25	2,66	2,65	2,87	2,45
mensual	0,54	-0,16	-0,14	0,26	0,12	-0,09

Los indicadores actuales y adelantados de la actividad productiva muestran que el crecimiento de la economía peruana se ha estabilizado alrededor de su nivel sostenible de largo plazo.

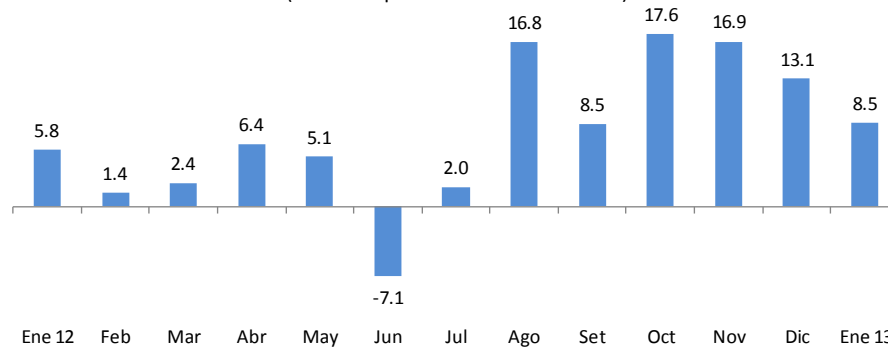
## Indicador de electricidad

(Variación porcentual respecto a similar periodo del año anterior)



## Gasto no financiero del gobierno general

(Variación porcentual real 12 meses)



## ENCUESTA DE EXPECTATIVAS MACROECONÓMICAS: CRECIMIENTO DEL PBI (%)

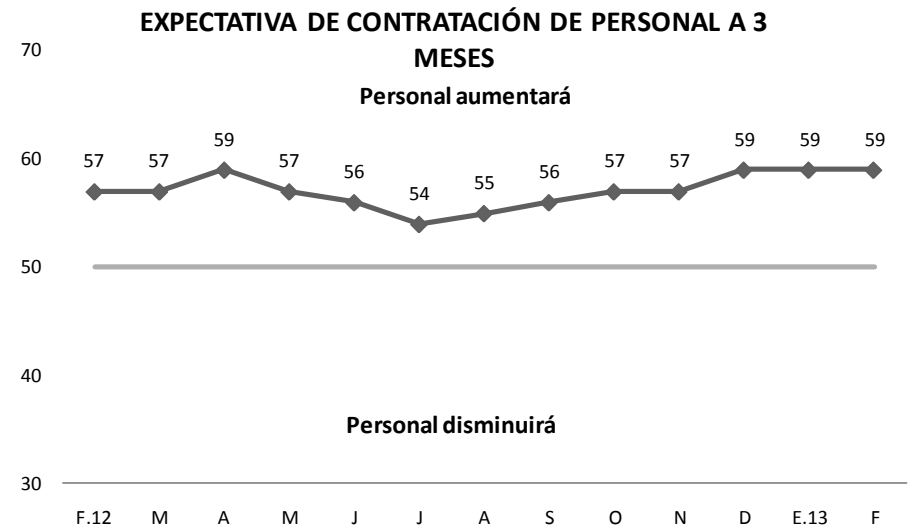
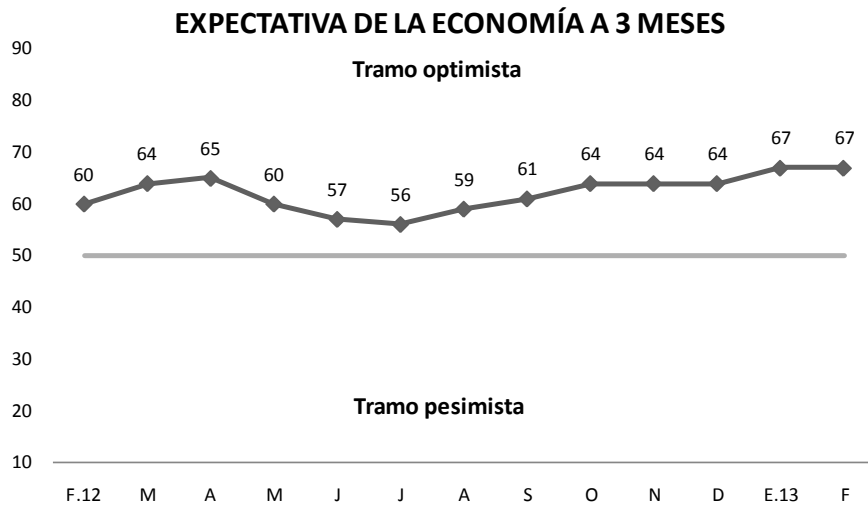
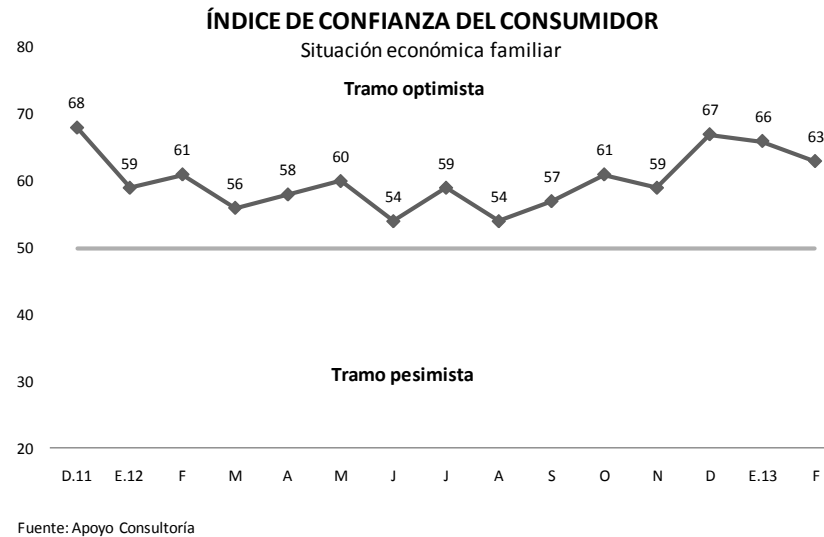
	Encuesta realizada al:		
	31 de Dic.	31 de Ene.	28 de Feb.
<b>ANALISTAS ECONÓMICOS <sup>1/</sup></b>			
2013	6.1	6.3	6.3
2014	6.3	6.3	6.5
2015	-	-	6.0
<b>SISTEMA FINANCIERO <sup>2/</sup></b>			
2013	6.1	6.3	6.3
2014	6.0	6.2	6.1
2015	-	-	6.0
<b>EMPRESAS NO FINANCIERAS <sup>3/</sup></b>			
2013	6.0	6.2	6.1
2014	6.0	6.1	6.0
2015	-	-	6.0

<sup>1/</sup> 20 analistas en diciembre del 2012, 20 en enero y 21 en febrero del 2013.

<sup>2/</sup> 19 empresas financieras en diciembre del 2012, 20 en enero y 20 en febrero del 2013.

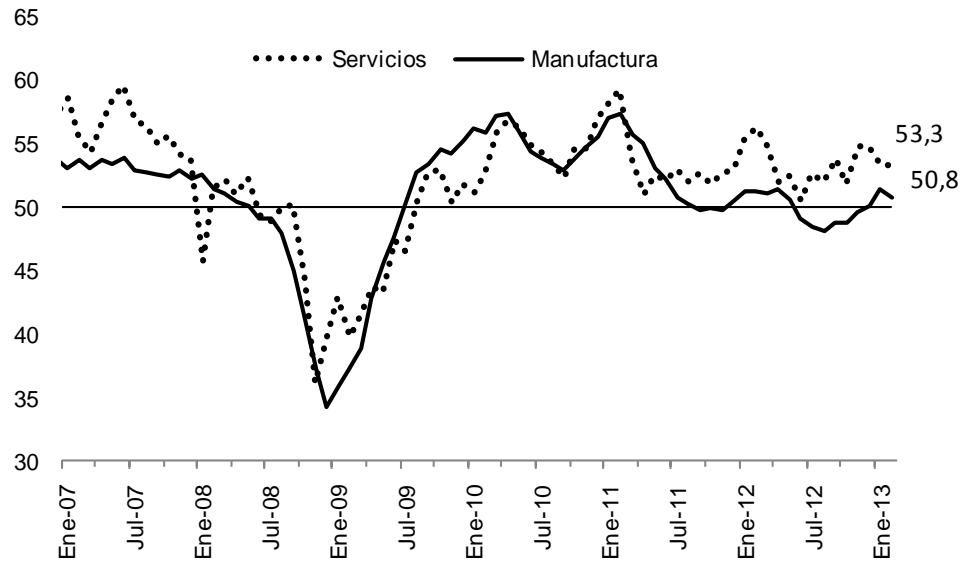
<sup>3/</sup> Muestra representativa de empresas de los diversos sectores económicos.

La confianza empresarial y del consumidor se mantienen en el tramo optimista.



Los indicadores vinculados al mercado externo muestran aún un desempeño débil.

Índice Global de Manufactura y Servicios (JP Morgan):  
Enero 2007- Febrero 2013



Fuente: Bloomberg.

Servicios								Manufactura									
	Dic-2010	Dic-2011	Mar-2012	Jun-2012	Sep-2012	Dic-2012	Ene-2013	Feb-2013	Dic-2010	Dic-2011	Mar-2012	Jun-2012	Sep-2012	Dic-2012	Ene-2013	Feb-2013	
<b>Servicios</b>	<b>56.9</b>	<b>53.0</b>	<b>55.0</b>	<b>50.6</b>	<b>53.8</b>	<b>54.8</b>	<b>53.4</b>	<b>53.3</b>	<b>Manufactura</b>	<b>55.5</b>	<b>50.5</b>	<b>51.1</b>	<b>49.1</b>	<b>48.8</b>	<b>50.1</b>	<b>51.4</b>	<b>50.8</b>
EUA	57.1	52.7	55.0	52.7	55.2	55.7	55.2	56.0	EUA	57.3	52.9	53.3	50.2	51.6	50.2	53.1	54.2
China	n.d.	56.3	58.0	56.7	53.7	56.1	56.2	54.5	China	53.9	50.3	53.1	50.2	49.8	50.6	50.4	50.1
Eurozona	54.2	48.8	49.2	47.1	46.1	47.8	48.6	47.9	Eurozona	57.1	46.9	47.7	45.1	46.1	46.1	47.9	47.9

Fuente: Bloomberg y JP Morgan.

Fuente: Bloomberg y JP Morgan.

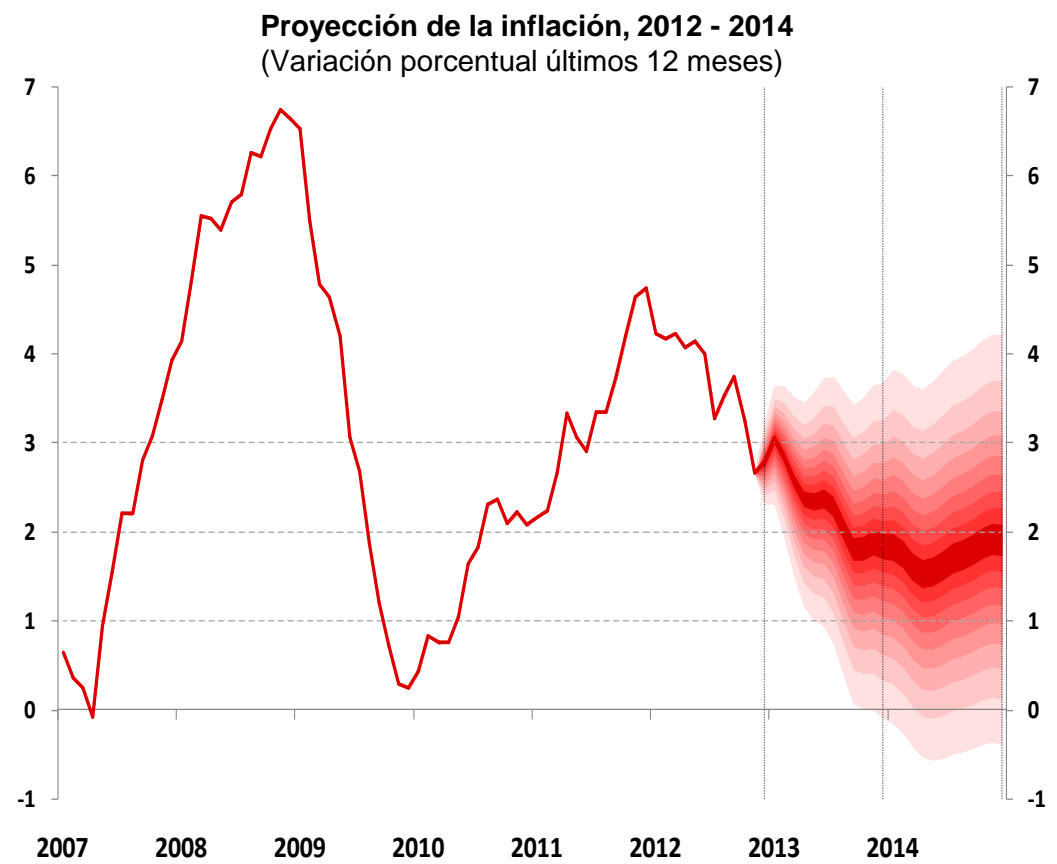


BANCO CENTRAL DE RESERVA DEL PERÚ

90 AÑOS | 1922-2012

# Proyección de Inflación

Se proyecta una convergencia de la inflación a 2 por ciento en los próximos meses, por la mejora en las condiciones de oferta de alimentos y por un ritmo de actividad productiva cercano a su potencial, en un entorno en el que persisten indicadores débiles de la producción mundial.

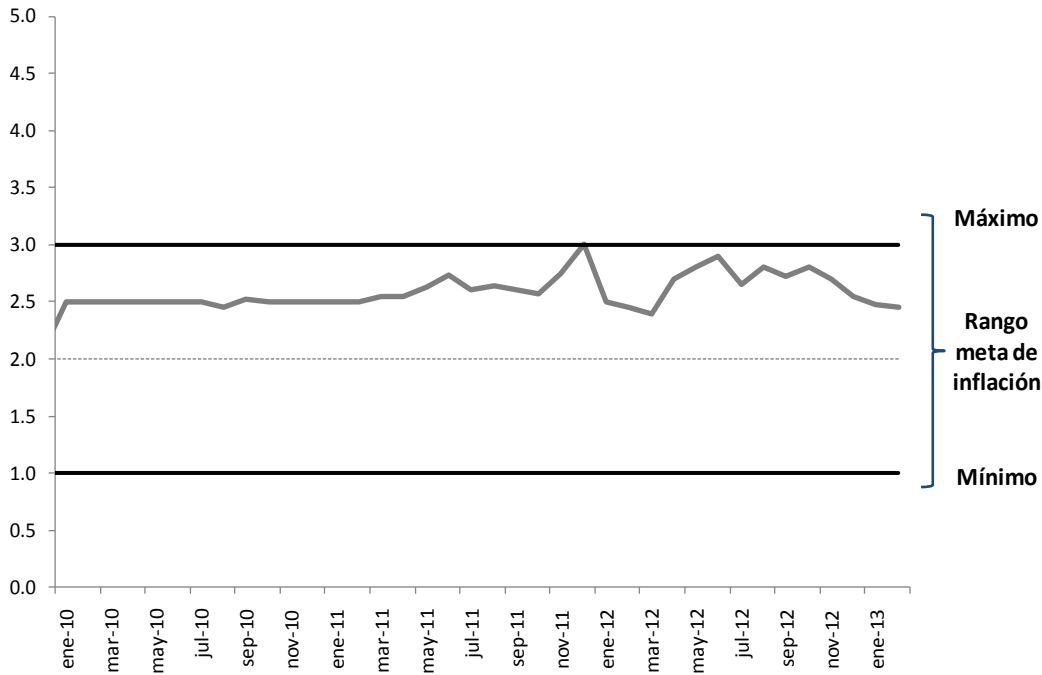


**Nota:** El gráfico muestra la probabilidad de ocurrencia de valores de la inflación en el futuro, de acuerdo con lo considerado en los pronósticos de inflación del Reporte de inflación de diciembre 2012.



Las expectativas de inflación se encuentran dentro del rango meta.

## Expectativas de inflación para el próximo año\* (Puntos porcentuales)



\* Corresponde al promedio de las expectativas del sistema financiero y analistas económicos.

## ENCUESTA DE EXPECTATIVAS MACROECONÓMICAS: INFLACIÓN (%)

	Encuesta realizada al:		
	31 de Dic.	31 de Ene.	28 de Feb.
<b>ANALISTAS ECONÓMICOS <sup>1/</sup></b>			
2013	2,5	2,5	2,5
2014	2,4	2,5	2,4
2015	-	-	2,4
<b>SISTEMA FINANCIERO <sup>2/</sup></b>			
2013	2,6	2,7	2,7
2014	2,5	2,5	2,5
2015	-	-	2,5
<b>EMPRESAS NO FINANCIERAS <sup>3/</sup></b>			
2013	3,0	3,0	3,0
2014	3,0	3,0	3,0
2015	-	-	3,0

<sup>1/</sup> 20 analistas en diciembre del 2012, 20 en enero y 21 en febrero del 2013.

<sup>2/</sup> 19 empresas financieras en diciembre del 2012, 20 en enero y 20 en febrero del 2013.

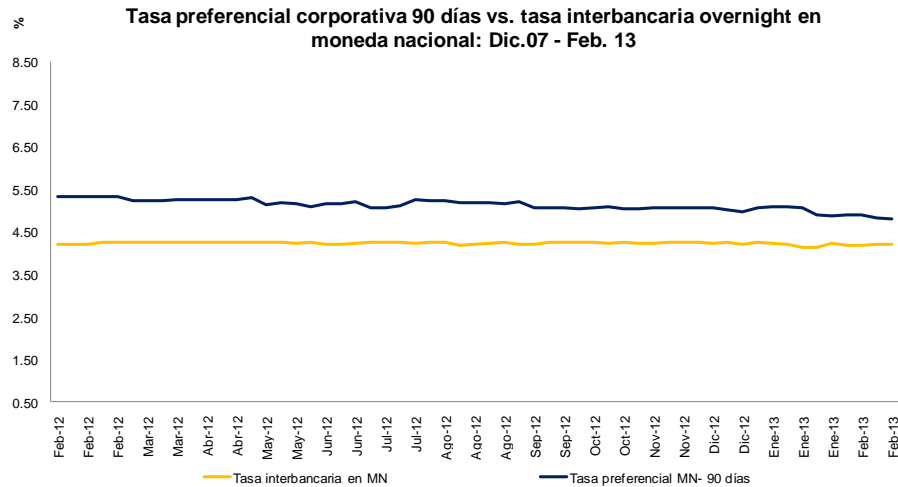
<sup>3/</sup> Muestra representativa de empresas de los diversos sectores económicos.



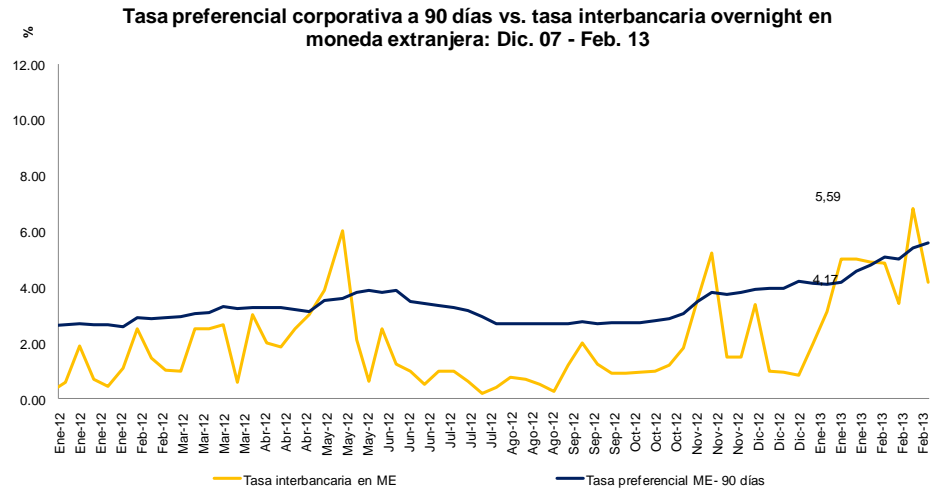


# Tasa de interés

En febrero, las tasas de interés de corto plazo en soles se mantuvieron estables; en dólares, se observó un incremento en la tasa de interés activa preferencial por mayores requerimientos de encaje.



Fuente: BCRP



Fuente: BCRP



BANCO CENTRAL DE RESERVA DEL PERÚ

90 AÑOS | 1922-2012

En marzo el Banco Central elevó en 50 pbs. los requerimientos de encaje en moneda extranjera, para atenuar el impacto de los inlfujos de capitales externos sobre la expansión del crédito y la apreciación de la moneda nacional.

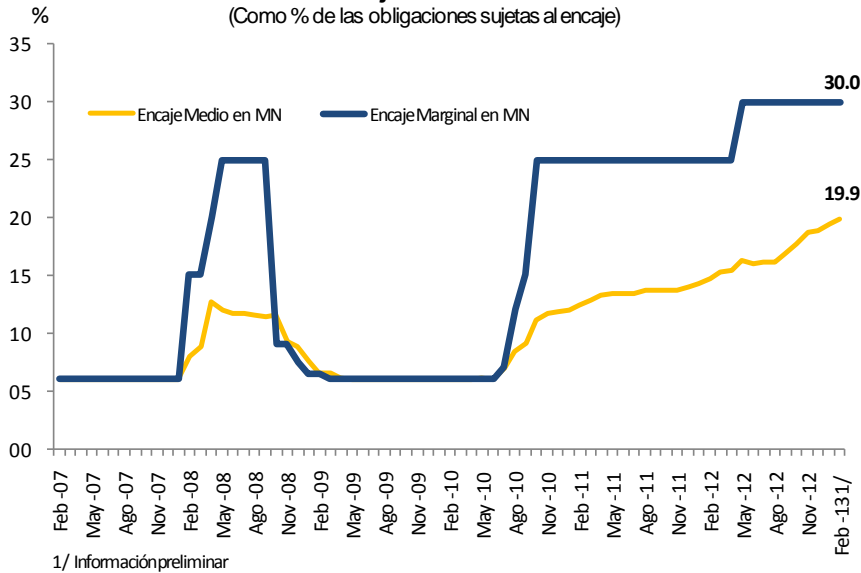
Medidas recientes de encaje						
	Moneda nacional			Moneda extranjera		
	Tasa de encaje mínimo legal	Tasa de encaje marginal para depósitos	Aumento de la tasa de encaje media	Régimen General		Adeudados externos
				Tasa de encaje marginal para depósitos	Aumento en la tasa de encaje media	Corto plazo
May. 2012	9%	30%	0,50%	55%	0,50%	60%
Set. 2012	9%	30%	0,50%	55%	0,50%	60%
Oct. 2012	9%	30%	0,50%	55%	0,50%	60%
Nov. 2012	9%	30%	0,75%	55%	0,75%	60%
Ene. 2013	9%	30%	0,25%	55%	0,75%	60%
Feb. 2013	9%	30%	--	55%	1,00%	60%
Mar. 2013	9%	30%	--	55%	0,50%	60%



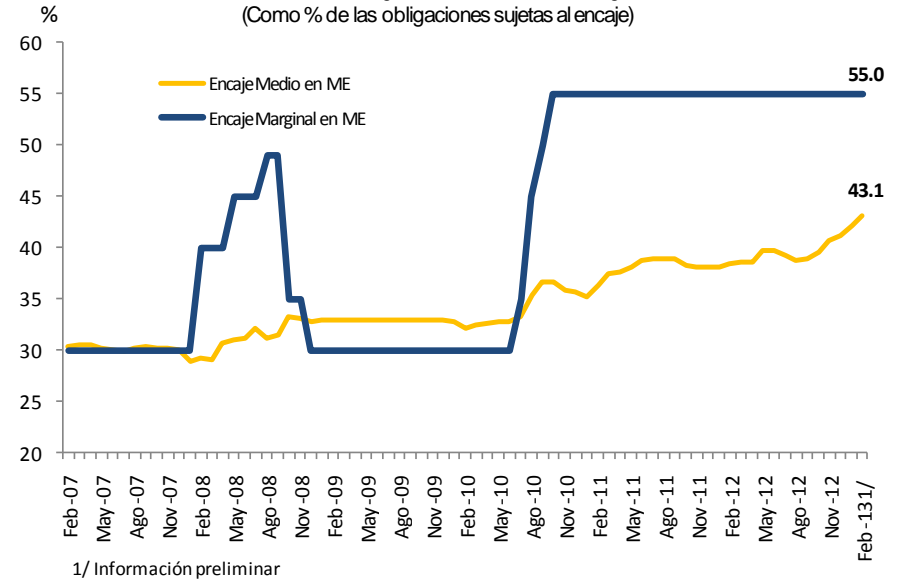
# Medidas de Encaje

Adicionalmente se aprobó un aumento de la tasa de encaje media en 0,75 puntos porcentuales para las entidades financieras cuya expansión del crédito hipotecario y vehicular en moneda extranjera sea superior en 10 por ciento al saldo de febrero de 2013 y de 1,5 puntos porcentuales si la expansión supera el 20 por ciento.

**Tasa de encaje en moneda nacional**  
(Como % de las obligaciones sujetas al encaje)



**Tasa de encaje en moneda extranjera**  
(Como % de las obligaciones sujetas al encaje)



En enero, el crédito al sector privado se desaceleró respecto al mes anterior, en particular el asociado a empresas. También, se desaceleró el crecimiento del crédito al consumo.

## CRÉDITO AL SECTOR PRIVADO

	Tasas de crecimiento (%)	
	dic-12/ dic-11	ene-13/ ene-12
<u>Crédito a empresas</u>	<u>13,1</u>	<u>12,1</u>
Comercio exterior	12,4	16,7
Resto	13,1	11,7
<u>Crédito a personas</u>	<u>18,8</u>	<u>18,2</u>
Consumo	14,4	13,8
Vehiculares	24,2	24,9
Tarjetas de crédito	16,8	15,5
Resto	11,5	11,2
Hipotecario	25,7	25,4
<b>TOTAL</b>	<b>15,1</b>	<b>14,2</b>

## CRÉDITO AL SECTOR PRIVADO EN MONEDA NACIONAL

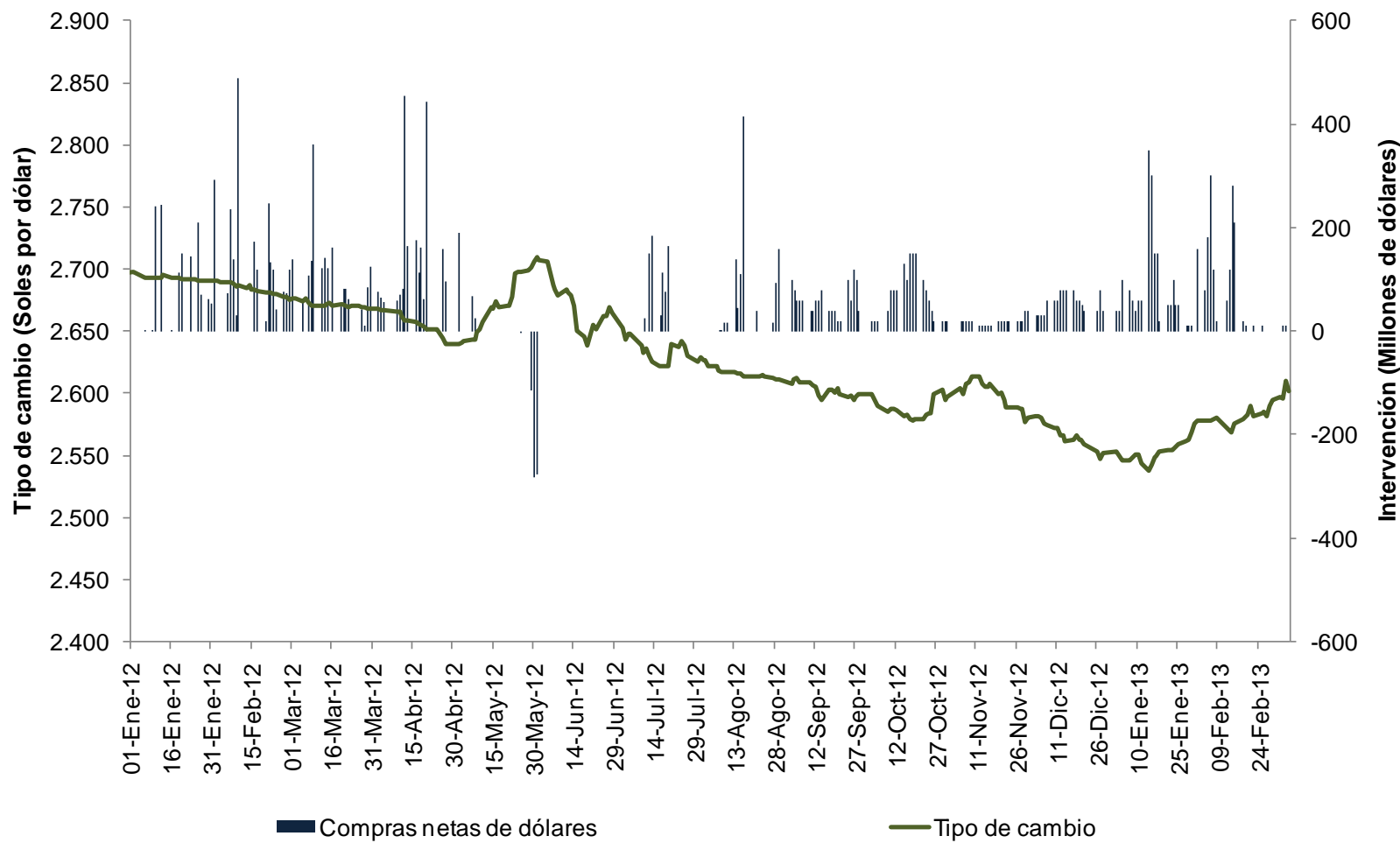
	Tasas de crecimiento	
	dic-12/ dic-11	ene-13/ ene-12
<u>Crédito a empresas</u>	<u>12,6</u>	<u>12,2</u>
Comercio exterior	-4,5	-19,9
Resto	12,7	12,4
<u>Crédito a personas</u>	<u>18,9</u>	<u>18,6</u>
Consumo	14,1	13,2
Vehiculares	-7,5	-6,7
Tarjetas de crédito	16,7	15,3
Resto	12,4	12,0
Hipotecario	32,6	33,4
<b>TOTAL</b>	<b>15,6</b>	<b>15,2</b>

## CRÉDITO AL SECTOR PRIVADO EN MONEDA EXTRANJERA

	Tasas de crecimiento	
	dic-12/ dic-11	ene-13/ ene-12
<u>Crédito a empresas</u>	<u>13,5</u>	<u>12,0</u>
Comercio exterior	13,1	18,5
Resto	13,5	10,9
<u>Crédito a personas</u>	<u>18,2</u>	<u>17,1</u>
Consumo	18,2	18,8
Vehiculares	38,9	39,1
Tarjetas de crédito	18,7	19,2
Resto	0,6	1,1
Hipotecario	18,2	16,5
<b>TOTAL</b>	<b>14,4</b>	<b>13,0</b>

En lo que va del año, el BCRP compró US\$ 3 380 millones (monto similar a las compras realizadas para el mismo periodo del año anterior).

## Tipo de cambio e intervención en el mercado cambiario



En enero la balanza comercial presentó un déficit de US\$ 484 millones, debido a factores de oferta que afectaron a las exportaciones tradicionales, principalmente las de oro, plomo y harina de pescado. Por su parte, continuó el crecimiento de las importaciones, en particular las de bienes de capital

**BALANZA COMERCIAL**  
(Valores FOB en millones de US\$)

	Enero			
	2012	2013	Flujo	Var. %
<b>EXPORTACIONES</b>	<b>3 988</b>	<b>3 264</b>	<b>-725</b>	<b>-18,2</b>
Productos tradicionales	3 107	2 414	-693	-22,3
Del cual:				
<i>Harina de pescado</i>	213	57	-157	-73,5
<i>Café</i>	81	20	-61	-75,3
<i>Oro</i>	881	621	-260	-29,5
<i>Cobre</i>	829	731	-98	-11,8
<i>Plomo</i>	274	107	-167	-61,0
Productos no tradicionales	859	821	-37	-4,3
Otros	23	28	6	24,8
<b>IMPORTACIONES</b>	<b>3 305</b>	<b>3 748</b>	<b>443</b>	<b>13,4</b>
Bienes de consumo	609	682	73	12,0
Insumos	1 674	1 838	164	9,8
Bienes de capital	992	1 218	227	22,9
Otros bienes	30	9	-20	-69,2
<b>BALANZA COMERCIAL</b>	<b>684</b>	<b>-484</b>		

Fuente: Sunat

# Programa Monetario Marzo 2013



BANCO CENTRAL DE RESERVA DEL PERÚ

90 AÑOS | 1922-2012

