

Balanza Comercial – Febrero 2019¹

Balanza Comercial

- En el mes de febrero, la **balanza comercial** registró un superávit de US\$ 326 millones, menor en US\$ 226 millones al superávit del mismo mes de 2018.

El valor de las **exportaciones** fue de US\$ 3 521 millones, menor en US\$ 140 millones (-3,8 por ciento) respecto a febrero de 2018 por efecto de los menores precios promedio (-8,5 por ciento). El volumen exportado aumentó 5,1 por ciento en promedio ante los mayores envíos de harina de pescado, cobre, gas natural y productos no tradicionales agropecuarios, pesqueros y mineros no metálicos.

Las importaciones sumaron US\$ 3 195 millones, incrementándose en US\$ 86 millones (2,8 por ciento) con respecto a febrero de 2018 por las mayores adquisiciones de bienes de consumo no duradero sin alimentos, insumos alimenticios e industriales y bienes de capital para la industria.

Cuadro 1

BALANZA COMERCIAL

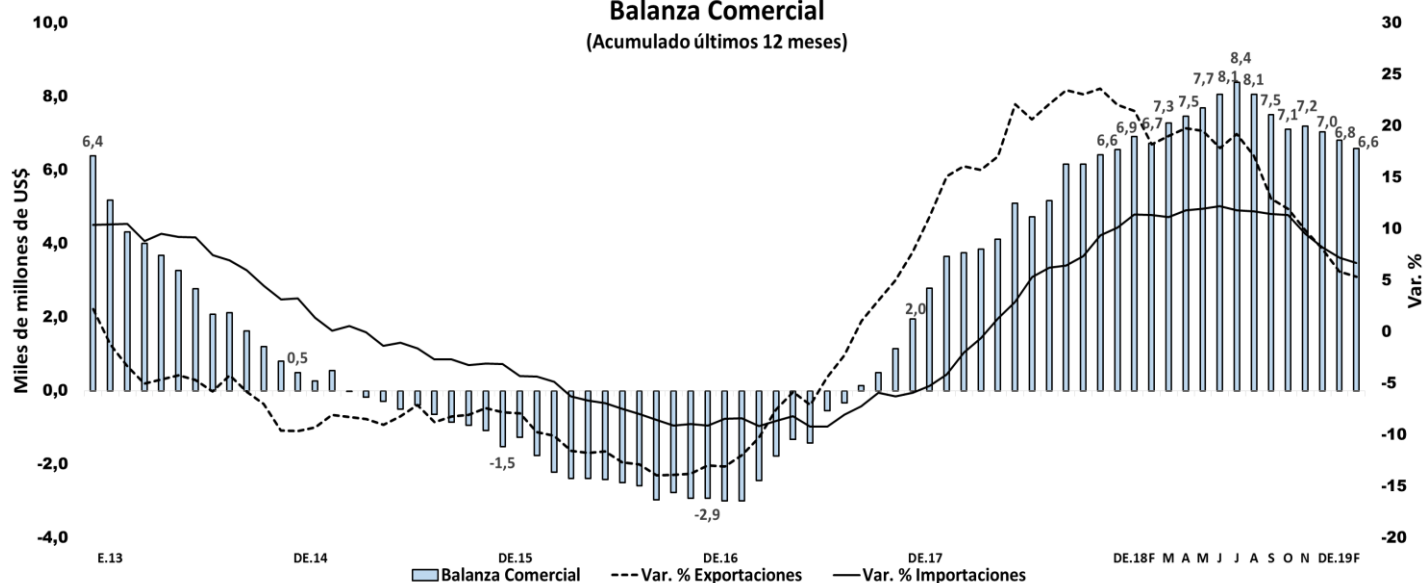
(Millones de US\$)

	2018	2019		Febrero		Enero - Febrero		
	Feb.	Ene.	Feb.	Var. % mes anterior	Var. %12 meses	2018	2019	Var. %
1. EXPORTACIONES	3 661	3 920	3 521	-10,2	-3,8	7 750	7 441	-4,0
Productos tradicionales	2 660	2 672	2 558	-4,3	-3,8	5 608	5 230	-6,7
Productos no tradicionales	991	1 235	950	-23,1	-4,1	2 120	2 185	3,1
Otros	10	13	13	-2,1	29,5	23	26	14,5
2. IMPORTACIONES	3 109	3 471	3 195	-7,9	2,8	6 514	6 666	2,3
Bienes de consumo	752	782	756	-3,3	0,5	1 493	1 537	3,0
Insumos	1 492	1 686	1 535	-8,9	2,9	3 173	3 221	1,5
Bienes de capital	858	986	900	-8,7	4,9	1 805	1 885	4,4
Otros bienes	7	18	5	-73,1	-34,6	43	23	-46,8
3. BALANZA COMERCIAL	552	449	326			1 236	774	

Fuente: Sunat y BCRP

Gráfico 1

Balanza Comercial (Acumulado últimos 12 meses)



¹ Elaborado por Consuelo Soto, Miguel Angel Puch, Gustavo Martinez y Jesús Ferreyra.

NOTAS DE ESTUDIOS DEL BCRP

No. 26 – 4 de abril de 2019

Exportaciones

2. En febrero, el valor de las exportaciones disminuyó 3,8 por ciento. El índice de volumen de las exportaciones aumentó 5,1 por ciento por los mayores envíos de harina de pescado, cobre, gas natural y productos no tradicionales. El índice de precios de las exportaciones se redujo en 8,5 por ciento.

Cuadro 2
EXPORTACIONES POR GRUPO DE PRODUCTOS

(Millones de US\$)

	2018		2019		Febrero		Enero - Febrero		
	Feb.	Ene.	Feb.	Var. % mes anterior	Var. % 12 meses	2018	2019	Var. %	
1. Productos tradicionales	2 660	2 672	2 558	-4,3	-3,8	5 608	5 230	-6,7	
Pesqueros	128	159	251	57,7	96,7	139	410	195,4	
Agrícolas	35	53	23	-56,9	-35,0	82	75	-8,5	
Mineros	2 271	2 176	2 000	-8,1	-12,0	4 733	4 176	-11,8	
Petróleo y gas natural	227	284	285	0,5	25,8	653	569	-13,0	
2. Productos no tradicionales	991	1 235	950	-23,1	-4,1	2 120	2 185	3,1	
Agropecuarios	402	677	392	-42,0	-2,5	984	1 069	8,6	
Pesqueros	101	83	122	47,2	21,5	187	205	10,0	
Textiles	103	125	106	-14,7	3,1	205	231	13,1	
Maderas y papeles, y sus manufacturas	26	27	25	-9,6	-5,3	51	52	2,9	
Químicos	133	119	116	-2,3	-12,4	253	235	-7,2	
Minerales no metálicos	46	42	46	7,9	-0,4	93	88	-5,2	
Sidero-metalúrgicos y joyería	123	105	88	-16,7	-28,8	233	193	-17,1	
Metal-mecánicos	45	46	46	1,8	4,1	92	92	-0,1	
Otros 1/	12	10	8	-21,3	-31,9	22	19	-16,6	
3. Otros 2/	10	13	13	-2,1	29,5	23	26	14,5	
4. TOTAL EXPORTACIONES	3 661	3 920	3 521	-10,2	-3,8	7 750	7 441	-4,0	

1/ Incluye pieles y cueros y artesanías, principalmente.

2/ Comprende la venta de combustibles y alimentos a naves extranjeras y la reparación de bienes de capital.

Fuente: Sunat y BCRP

NOTAS DE ESTUDIOS DEL BCRP

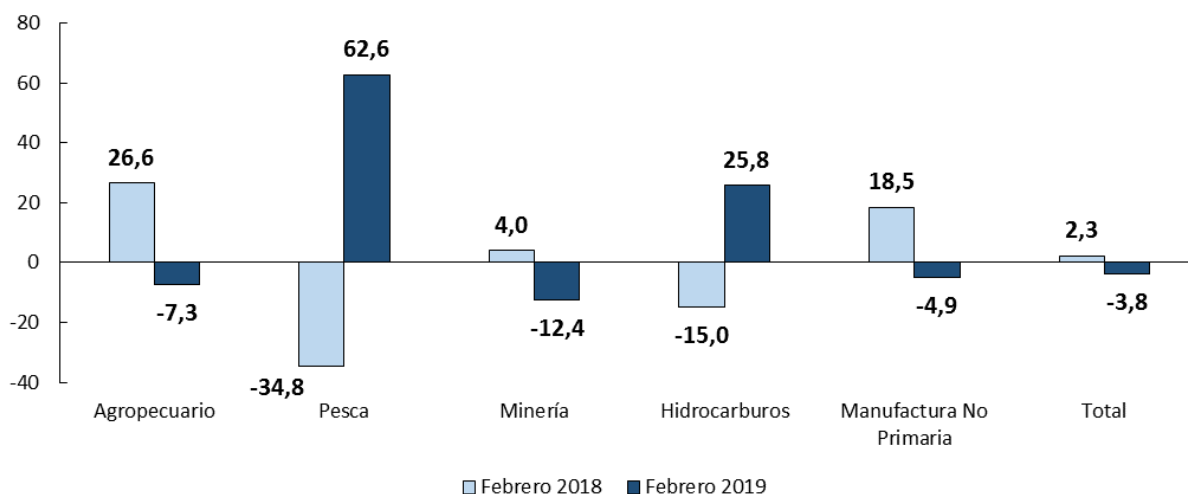
No. 26 – 4 de abril de 2019

3. Por grupo de actividad económica, en el mes de febrero aumentaron las exportaciones pesqueras en 62,6 por ciento -harina de pescado (US\$ 114 millones), pota (US\$ 22 millones) y aceite de pescado (US\$ 9 millones)- y de hidrocarburos en 25,8 por ciento.
4. Los sectores que mostraron mayor reducción fueron el minero (12,4 por ciento), agropecuario (7,3 por ciento) y de manufactura no primaria (4,9 por ciento). En el sector agropecuario se registraron menores ventas de mangos frescos (US\$ 19 millones), frutas, legumbres y hortalizas en conserva (US\$ 11 millones), paltas (US\$ 9 millones), café (US\$ 5 millones) y bananos orgánicos (US\$ 4 millones). En el grupo de la manufactura no primaria se observaron menores valores exportados de papeles y químicos (US\$ 15 millones), productos de hierro (US\$ 12 millones) y productos de cobre (US\$ 7 millones).

Gráfico 2

Exportaciones por Grupos de Actividad Económica

(Variaciones porcentuales con respecto a similar período del año anterior)



NOTAS DE ESTUDIOS DEL BCRP

No. 26 – 4 de abril de 2019

Cuadro 3

Exportaciones por Grupo de Actividad Económica
(Millones de US\$)

Sector	2018	2019	Feb.19/Feb.18		Enero-Febrero			
	Feb.	Feb.	Var. US\$	Var. %	2018	2019	Var. US\$	Var. %
1. Agropecuario	387	358	-28	-7,3	961	1023	62	6,5
Paltas	14	5	-9	-64,6	20	7	-13	-64,6
Frutas, legumbres y hortalizas en conserva	72	61	-11	-15,1	138	136	-2	-1,6
Café	24	19	-5	-22,4	65	61	-4	-6,6
Uvas	69	88	19	26,9	284	343	59	20,9
Arándanos	14	17	3	23,7	43	77	34	78,7
Espárragos frescos	10	10	1	7,1	48	45	-2	-5,0
Cereales, leguminosas y semillas oleaginosas	19	17	-2	-10,1	40	38	-2	-6,0
Mangos	63	43	-19	-31,0	134	123	-11	-8,4
Mandarinas	0	0	0	n.a.	0	0	0	n.a.
Bananos orgánicos	16	12	-4	-25,4	32	26	-6	-18,5
Demás hortalizas, tubérculos y raíces	8	10	2	24,0	25	27	1	4,9
Cacao en grano	10	8	-2	-17,4	19	17	-2	-12,6
Madera	10	7	-3	-26,7	17	19	1	8,6
Páprika	7	8	0	4,7	12	13	1	5,4
Otras frutas frescas (ej. granadas)	6	12	7	115,8	6	15	9	146,2
Manteca de cacao	5	7	1	26,6	11	13	2	15,4
Nueces del Brasil	5	2	-2	-51,5	6	5	-1	-20,2
Lana de ovinos	4	3	-1	-26,7	9	6	-3	-33,5
Jengibre	5	2	-2	-54,1	10	4	-5	-55,5
Tangelo	0	0	0	--	0	0	0	--
Azúcar	5	0	-5	-98,8	5	0	-5	-98,3
Resto	20	25	5	24,3	35	49	15	42,3
2. Pesca	230	374	144	62,6	330	619	289	87,7
Harina de pescado	81	195	114	141,5	85	334	249	293,2
Pota	42	64	22	52,8	59	95	36	61,8
Aceite de pescado	47	56	9	19,3	54	76	22	40,7
Pescados y filetes frescos, congelados y refrigerados	34	29	-5	-13,7	76	52	-24	-32,0
Colas de langostinos	11	8	-3	-28,9	22	17	-5	-21,5
Preparaciones y conservas de pescado	8	9	0	3,3	14	15	2	14,4
Langostinos congelados	4	5	1	28,7	8	11	3	41,5
Conchas de abanico congeladas	1	3	3	417,5	2	7	5	228,9
Resto	3	6	2	61,9	10	11	1	6,9
3. Minería	2352	2061	-291	-12,4	4895	4303	-592	-12,1
Cobre	1094	963	-131	-12,0	2320	2046	-274	-11,8
Oro	628	627	-1	-0,1	1397	1324	-73	-5,2
Zinc	252	155	-98	-38,6	464	285	-179	-38,6
Plomo	168	123	-44	-26,4	297	227	-69	-23,3
Molibdeno	44	28	-16	-36,1	76	96	20	25,8
Hierro	52	61	8	15,4	100	128	28	27,7
Estaño	24	37	13	53,2	57	59	2	3,1
Plata refinada	9	5	-4	-42,9	20	9	-10	-52,8
Productos de zinc	46	26	-20	-43,1	83	52	-31	-37,4
Fosfatos de calcio	12	14	3	22,7	33	32	-1	-4,5
Resto	23	21	-2	-7,4	48	44	-4	-7,7
4. Hidrocarburos	227	285	58	25,8	653	569	-85	-13,0
Petróleo crudo y derivados	195	224	29	15,0	520	407	-112	-21,6
Gas natural	32	61	29	91,3	134	161	27	20,6
5. Manufactura No Primaria	466	443	-23	-4,9	911	927	16	1,8
Papeles y químicos	149	133	-15	-10,2	287	268	-18	-6,4
Textiles	103	106	3	3,1	205	231	27	13,1
Productos de cobre	28	21	-7	-23,6	59	52	-7	-12,0
Alimentos preparados para animales	21	18	-4	-18,1	41	38	-3	-6,5
Molinería y panadería	14	14	0	2,9	28	32	4	13,2
Productos de hierro	24	13	-12	-48,4	33	26	-6	-19,8
Joyería	8	13	5	69,3	17	26	10	57,4
Productos lácteos	6	9	3	49,6	12	17	5	40,6
Pisos cerámicos	9	9	0	-1,3	16	16	0	-1,8
Manufacturas de metales comunes	7	7	0	-4,3	16	13	-2	-14,9
Vidrio y artículos de vidrio	7	4	-3	-38,0	13	12	-1	-6,8
Otros productos alimenticios	6	8	2	28,8	10	14	3	32,6
Aceites y grasas	2	3	0	19,6	10	13	3	32,2
Jugos de frutas	4	6	1	32,3	7	9	2	26,7
Cemento	5	5	0	-0,4	8	6	-2	-24,1
Elaboración de bebidas	3	4	1	20,1	6	9	3	50,2
Chocolate	1	2	1	37,8	4	4	0	4,1
Materiales de construcción	1	1	0	4,8	2	2	0	-18,4
Artículos de cerámica	0	0	0	88,1	0	0	0	81,8
Resto	67	68	1	1,4	137	137	-1	-0,4
Total	3661	3521	-140	-3,8	7750	7441	-309	-4,0

NOTAS DE ESTUDIOS DEL BCRP

No. 26 – 4 de abril de 2019

5. **El volumen exportado aumentó en promedio 5,1 por ciento en febrero.** Los embarques de productos tradicionales aumentaron en 5,4 por ciento, en tanto el volumen exportado de productos no tradicionales se incrementó 3,4 por ciento, en particular agropecuario, pesquero y minero no metálico.
6. **Los precios de exportación disminuyeron en promedio 8,5 por ciento.** La reducción de precios del sector tradicional fue de 8,8 por ciento (por los principales minerales y gas natural) y la reducción del grupo no tradicional fue de 7,3 por ciento.

Cuadro 4
Exportaciones - Febrero 2019

(Variaciones porcentuales)

	Volumen			Precio		
	mes anterior	últimos 12 meses	Acumulada	mes anterior	últimos 12 meses	Acumulada
Total	-9,5	5,1	4,7	-0,8	-8,5	-8,3
Tradicionales	-4,0	5,4	2,4	-0,3	-8,8	-8,9
Harina de pescado	42,0	131,0	271,2	-1,3	4,6	12,7
Café	-57,2	-28,0	-9,2	2,8	7,7	4,0
Cobre	-6,7	6,4	4,6	-4,7	-17,3	-15,7
Oro	-12,0	0,8	-3,3	2,2	-0,9	-1,9
Zinc	22,8	-16,3	-19,3	-3,1	-26,7	-23,6
Petróleo crudo y derivados	-2,7	-4,5	-24,7	25,5	20,5	5,0
Gas Natural	-21,9	143,3	53,3	-21,9	-21,4	-19,1
No tradicionales	-21,5	3,4	10,2	-2,0	-7,3	-6,6
Agropecuario	-41,3	6,0	18,3	-1,2	-8,0	-8,2
Textil	-12,2	-5,1	3,6	-2,9	8,6	9,0
Pesquero	55,6	46,2	27,5	-5,5	-16,9	-13,1
Químico	0,0	-9,2	-4,0	-2,3	-3,6	-3,3
Siderometalúrgico	-18,8	-18,5	-6,0	2,7	-12,7	-11,7
Minería no Metálica	17,5	9,2	2,0	-8,1	-8,8	-6,7

Fuente: Sunat y BCRP

NOTAS DE ESTUDIOS DEL BCRP

No. 26 – 4 de abril de 2019

7. Por principales destinos, en los últimos 12 meses las ventas a Estados Unidos disminuyeron US\$ 277 millones (oro y derivados de petróleo); a India, US\$ 118 millones (cobre); a España, US\$ 87 millones (cobre y zinc); y a Suiza, US\$ 17 millones (oro). Por otro lado, aumentaron las ventas a China (cobre y harina de pescado), Canadá (oro) y Japón (gas natural y zinc).

Cuadro 5
PRINCIPALES DESTINOS: EXPORTACIONES TOTALES
(Millones de US\$)

País	2018	2019		Febrero		Enero - Febrero		
	Feb.	Ene.	Feb.	Var. % mes anterior	Var. % 12 meses	2018	2019	Var. %
China	923	1 148	1 080	-5,9	17,0	1 826	2 229	22,1
Estados Unidos	617	620	340	-45,2	-44,9	1 381	959	-30,5
Suiza	177	213	160	-24,9	-9,7	368	372	1,2
Canadá	100	179	175	-2,6	74,0	158	354	124,7
Bolivia	142	185	157	-15,1	10,7	305	342	12,0
India	291	145	173	19,1	-40,6	440	318	-27,6
Corea del Sur	153	158	151	-4,3	-1,4	413	309	-25,3
Japón	139	82	189	130,4	36,3	344	272	-20,9
Brasil	137	98	139	41,7	1,6	260	238	-8,5
Países Bajos	93	136	90	-33,5	-3,4	206	226	9,6
Resto	888	956	867	-9,3	-2,4	2 050	1 823	-11,1
Total	3 661	3 920	3 521	-10,2	-3,8	7 750	7 441	-4,0
Nota:								
Asia	1 593	1 739	1 715	-1,4	7,7	3 263	3 454	5,9
Norteamérica	757	834	548	-34,3	-27,6	1 609	1 382	-14,1
Unión Europea	488	493	357	-27,7	-26,9	1 161	850	-26,8
Países Andinos 1/	349	393	361	-8,2	3,3	730	753	3,3
Mercosur 2/	153	110	154	39,9	0,6	293	264	-10,1

1/ Países Andinos: Bolivia, Chile, Colombia, Ecuador y Venezuela.

2/ Mercosur: Brasil, Argentina, Paraguay y Uruguay.

Fuente: Sunat.

8. **En febrero el volumen embarcado de cobre aumentó 8,2 por ciento.** Se registraron mayores embarques de cobre concentrado por parte de Cerro Verde (10 mil toneladas), Antamina, Chinalco y Trafigura (cada uno 5 mil toneladas), principalmente, que compensaron la caída en los envíos de Las Bambas (15 mil toneladas) –afectado por el bloqueo de la carretera– y Antapaccay (12 mil toneladas). Por el lado del cobre refinado, se registraron menores envíos por parte de Southern (18 mil toneladas), debido al mantenimiento en su planta de refinación durante enero y febrero.

Cuadro 6

Principales empresas exportadoras de cobre

(Miles de tm)

	2018	2019		Febrero		Enero - Febrero		
	Feb.	Ene.	Feb.	Var. % mes anterior	Var. % 12 meses	2018	2019	Var. %
Total	167	190	180	-5,2	8,2	351	371	5,5
Refinado	19	22	3	-87,7	-86,1	38	24	-36,7
Southern	19	20	1	-96,7	-96,6	37	20	-45,0
Resto	0	2	2	11,1	-,-	1	4	233,0
Concentrado	148	169	178	5,4	20,4	313	346	10,6
Cerro Verde	35	26	45	74,1	26,8	72	71	-2,2
Antamina	29	31	33	8,1	16,2	62	64	3,7
Las Bambas	27	34	12	-65,4	-56,7	70	45	-35,0
Antapaccay	28	23	15	-34,5	-45,2	38	38	-0,2
Chinalco	7	15	12	-19,2	67,7	14	27	95,9
Constancia	11	5	10	96,3	-7,0	19	16	-19,5
Trafigura	6	16	11	-32,7	92,3	20	27	32,9
Resto	5	19	39	109,2	-,-	17	58	239,7

Fuente: Sunat

9. **El volumen exportado de oro aumentó 0,8 por ciento en febrero.** Este mes se observaron mayores embarques de Yanacocha (24 mil onzas troy), Río Alto (22 mil toneladas) y las comercializadoras. Este resultado compensó la caída en los envíos de Barrick (en etapa de cierre de Pierina) y Buenaventura (suspensión de actividades de las unidades de Orcopampa y Uchuchacua durante enero). Las exportaciones de oro informal no registradas por Sunat para el mes de enero fueron de 75 mil onzas troy.

Cuadro 7

Principales empresas exportadoras de oro

(miles de onzas troy)

	2018	2019		Febrero		Enero - Febrero		
	Feb.	Ene.	Feb.	Var. % mes anterior	Var. % 12 meses	2018	2019	Var. %
Total	471	540	475	-12,0	0,8	1050	1015	-3,3
Yanacocha	33	37	57	55,9	74,4	79	93	18,3
Barrick	36	27	13	-54,3	-64,7	66	40	-39,7
Buenaventura	19	1	0	-100,0	-100,0	49	1	-98,7
Aurífera Retamas	16	20	15	-24,1	-8,1	34	35	1,1
La Arena (Río Alto)	6	18	29	59,1	338,9	27	46	72,1
Minera Horizonte	7	5	4	-31,1	-52,5	14	9	-37,7
Resto de mineras	67	48	50	3,8	-25,2	150	98	-34,8
Comercializadoras	217	284	234	-17,8	7,8	473	518	9,4
No registrado por Sunat	71	100	75	-25,2	6,0	157	175	11,8

Fuente: Sunat

NOTAS DE ESTUDIOS DEL BCRP

No. 26 – 4 de abril de 2019

10. **En febrero el valor de las exportaciones de productos no tradicionales disminuyó 4,1 por ciento.** Se observaron menores ventas de mangos frescos, productos de zinc, barras de hierro, alcachofas en conserva, banano orgánico y alimentos para camarones. Este resultado fue compensado parcialmente por las mayores exportaciones de pota, uvas, joyería de metales preciosos, arándanos y fosfatos de calcio.

Cuadro 8
PRINCIPALES PRODUCTOS: EXPORTACIONES NO TRADICIONALES
(Millones de US\$)

	2018		2019		Febrero		Enero - Febrero		
	Feb.	Ene.	Feb.	Var. % mes anterior	Var. % 12 meses	2018	2019	Var. %	
TOTAL	991	1235	950	-23,1	-4,1	2120	2185	3,1	
<i>del cual:</i>									
Uvas	69	255	88	-65,4	26,9	284	343	20,9	
Mangos frescos	63	80	43	-45,8	-31,0	134	123	-8,4	
Pota	42	31	64	103,3	52,8	59	95	61,8	
Arándanos	14	59	17	-70,4	23,7	43	77	78,7	
Espárragos	20	47	18	-61,1	-6,0	72	66	-9,5	
Productos de zinc	39	21	22	7,2	-43,4	69	43	-38,4	
Alimento para camarones	20	19	16	-16,8	-20,9	38	35	-7,9	
Fosfatos de calcio	12	17	14	-15,4	22,7	33	32	-4,5	
Mangos congelados	17	13	17	35,4	1,6	25	30	17,2	
Alambrón de cobre	13	16	10	-34,7	-20,5	31	26	-13,7	
Banano orgánico	16	14	12	-16,5	-25,4	32	26	-18,5	
Joyería de metales preciosos	6	12	11	-5,1	76,4	14	23	69,4	
Tops de alpaca	9	12	7	-40,9	-17,1	14	19	35,6	
Barras de hierro para construcción	18	9	8	-19,0	-58,3	23	17	-25,5	
Alcachofas en conserva	11	12	5	-61,4	-60,7	22	16	-26,4	

Fuente: Sunat.

11. El volumen embarcado de productos no tradicionales aumentó 3,4 por ciento en febrero, en tanto que el precio promedio disminuyó 7,3 por ciento.
12. **Por regiones de destino, en el mes se registraron menores ventas a la Unión Europea (12,4 por ciento), Norteamérica (7,3 por ciento), Países Andinos (5,6 por ciento) y Mercosur (18,7 por ciento).** Cabe señalar las menores ventas realizadas a Estados Unidos (mangos frescos, barras de hierro y alcachofas en conserva), Colombia (productos de zinc, barras de hierro y alambrón de cobre), Países Bajos (mangos frescos y paltas), Corea de Sur (pota y nueces del Brasil) y Ecuador (alimentos para camarones y filetes congelados).

Cuadro 9

PRINCIPALES DESTINOS: EXPORTACIONES NO TRADICIONALES

(Millones de US\$)

País	2018	2019		Febrero		Enero - Febrero		
	Feb.	Ene.	Feb.	Var. % mes anterior	Var. % 12 meses	2018	2019	Var. %
Estados Unidos	272	452	242	-46,4	-11,0	659	693	5,2
Países Bajos	83	87	68	-21,3	-17,5	184	155	-15,6
Ecuador	61	58	53	-8,6	-13,3	119	112	-6,1
Chile	51	52	57	10,9	11,2	100	109	8,5
Colombia	56	60	40	-33,0	-28,1	103	100	-2,3
China	29	46	51	10,1	74,7	56	97	75,0
Bolivia	40	43	45	5,4	13,7	79	88	11,0
España	44	38	38	0,1	-14,4	86	76	-12,5
México	24	32	31	-3,0	31,8	50	63	25,9
Brasil	35	35	28	-18,8	-18,5	66	63	-4,2
Corea del Sur	37	29	26	-9,0	-28,6	61	56	-8,3
Hong Kong	13	39	15	-60,7	19,2	46	55	18,7
Resto	246	264	254	-3,9	3,2	511	517	1,4
Total	991	1 235	950	-23,1	-4,1	2 120	2 185	3,1

Nota:

Asia	119	157	134	-14,2	12,8	242	291	20,4
Norteamérica	309	504	286	-43,2	-7,3	737	790	7,2
Unión Europea	229	244	200	-17,9	-12,4	491	445	-9,5
Países Andinos ^{1/}	209	214	197	-7,9	-5,6	404	412	1,9
Mercosur ^{2/}	47	42	38	-9,3	-18,7	91	80	-12,3

1/ Países Andinos: Bolivia, Chile, Colombia, Ecuador y Venezuela.

2/ Mercosur: Brasil, Argentina, Paraguay y Uruguay.

Fuente: Sunat.

13. **El valor de las exportaciones de productos agropecuarios se redujo en US\$ 10 millones (2,5 por ciento)** ante la caída de los precios promedio (8,0 por ciento). No obstante, el volumen de exportación se incrementó (6,0 por ciento). Se observaron mayores envíos de uvas y arándanos (mejores rendimientos, así como nuevas áreas de cultivo), que compensaron los menores embarques de mangos frescos (adelanto de la cosecha por factores climatológicos y afectación por el paro de transportistas) y banano orgánico (afectación por el paro de transportistas).
14. Por países se registraron menores ventas de mangos frescos y paltas hacia Países Bajos, mangos frescos y alcachofas en conserva hacia Estados Unidos, nueces del Brasil hacia Corea del Sur y paltas hacia España. Por bloques económicos, se redujeron los valores exportados hacia la Unión Europea (14,5 por ciento) y Norteamérica (2,6 por ciento).

NOTAS DE ESTUDIOS DEL BCRP

No. 26 – 4 de abril de 2019

Cuadro 10

PRINCIPALES DESTINOS: EXPORTACIONES AGROPECUARIAS

(Millones de US\$)

País	2018	2019		Febrero		Enero - Febrero		
	Feb.	Ene.	Feb.	Var. % mes anterior	Var. % 12 meses	2018	2019	Var. %
Estados Unidos	121	289	112	-61,3	-7,2	354	401	13,4
Países Bajos	73	84	60	-29,0	-18,3	166	144	-13,1
España	25	29	22	-22,8	-11,7	56	51	-7,9
Hong Kong	12	37	12	-66,9	0,6	44	49	11,9
Ecuador	24	26	22	-15,3	-8,8	46	48	5,2
China	12	26	16	-36,2	40,5	29	42	44,8
México	9	15	15	0,3	59,4	20	30	52,4
Reino Unido	10	19	9	-54,1	-14,0	25	27	8,9
Colombia	8	17	8	-55,3	2,7	19	25	28,9
Chile	10	13	11	-8,8	14,1	20	24	20,1
Resto	98	123	105	-14,5	6,7	207	228	10,1
Total	402	677	392	-42,0	-2,5	984	1 069	8,6
Nota:								
Asia	52	98	54	-44,8	3,6	132	152	15,1
Norteamérica	139	319	135	-57,6	-2,6	391	454	16,1
Unión Europea	136	163	116	-28,8	-14,5	306	280	-8,4
Países Andinos ^{1/}	45	61	47	-23,6	3,8	93	108	16,4
Mercosur ^{2/}	5	7	6	-19,3	11,6	11	13	14,4

1/ Países Andinos: Bolivia, Chile, Colombia, Ecuador y Venezuela.

2/ Mercosur: Brasil, Argentina, Paraguay y Uruguay.

Fuente: Sunat.

Recuadro 1

Exportaciones de productos agropecuarios con mayor crecimiento en los últimos años

Además de las exportaciones agropecuarias más conocidas (uvas, paltas, espárragos, mangos, etc.), existen otros productos que vienen mostrando un crecimiento sobresaliente en los últimos años, aunque los montos exportados aún sigan siendo moderados. En el siguiente cuadro, se muestran aquellos productos cuya exportación era menor a US\$ 1 millón de dólares en el 2014 y que han mostrado un significativo crecimiento entre el 2015 y 2018. Estos productos podrían catalogarse como “nuevos”. Destacan los productos derivados del cacao, como la manteca y el cacao tostado, productos frescos, como las fresas, toronjas y sandías, y las frutas conservadas, como las mandarinas y duraznos en conserva.

Exportaciones de productos agropecuarios con alto crecimiento ^{1/}
(Miles de US\$)

<i>Productos con valor exportado menor a US\$ 1 millón en el 2014</i>	2014	2018	Var. % promedio anual 2015-2018
Manteca de cacao de alta acidez	120	20796	262,9
Cacao tostado	953	20160	114,5
Manteca de cacao de baja acidez	794	15932	111,6
Semilla de Sacha Inchi	545	12898	120,6
Mandarinas preparadas o conservadas	0	9437	.-
Aceite de almendra de palma	189	5357	130,8
Higos secos	319	5019	99,2
Cubos de durazno en jugo de fruta	32	3987	235,0
Otros aguardientes de vino (destilados de uva)	33	3960	230,8
Chochos secos (leguminosa andina)	996	3788	39,7
Sandías	978	3592	38,4
Hongos deshidratados	160	2180	92,0
Maní sin cáscara	247	1821	64,7
Pimienta sin triturar ni pulverizar	1	1526	476,1
Toronjas o pomelos	799	1491	16,9
Fresas	508	1451	30,0
Queso fresco	57	1430	123,9
Plátanos secos	102	1302	88,8
Frijoles y habas congeladas	105	1050	77,8
Resto	3151	19734	58,2
Total	10089	136912	91,9

1/. Se seleccionaron aquellos productos con una variación anual promedio mayor a 10 por ciento.

El cuadro siguiente muestra aquellos productos cuyo monto de exportación fluctuaba entre US\$ 1 millón y US\$ 5 millones en el año 2014, y que se han incrementado significativamente en los últimos años. Si bien no son productos “nuevos”, a partir de tal año, sus exportaciones han despegado y están en el proceso de mantener este ritmo de crecimiento y consolidarse en el mercado internacional. Resaltan los ajos frescos, la quinua en conserva, la pasta de cacao, la pimienta, el limón criollo y Tahití, las frutas frescas (naranjas, granadilla, granada y maracuyá), entre otros.

NOTAS DE ESTUDIOS DEL BCRP

No. 26 – 4 de abril de 2019

Exportaciones de productos agropecuarios con alto crecimiento ^{1/}

(Miles de US\$)

<u>Productos con valor exportado entre US\$ 1 millón y US\$ 5 millones en el 2014</u>	2014	2018	Var. % promedio anual 2015-2018
Ajos frescos	1269	14235	83,0
Otros productos a base de cereales (ej. quinua en conserva)	2270	10087	45,2
Bulbos de amaryllis	4747	8701	16,4
Los demás frijoles (ej. frijol caballero y panamito)	2405	7739	33,9
Maíz dulce	4965	7379	10,4
Naranjas frescas	3810	7240	17,4
Palmitos preparados o conservados	4194	6534	11,7
Limón Tahití	2237	5918	27,5
Otros frutos secos (ej. aguaymanto deshidratado)	1377	5547	41,7
Pasta de cacao sin desgrasar	1551	4453	30,2
Maíz para siembra	2094	4070	18,1
Limón sutil o criollo	2109	3540	13,8
Cúrcuma	1496	3227	21,2
Granos de maíz trabajados	1967	3009	11,2
Las demás harinas (ej. harina de camu camu)	1878	2911	11,6
Papas preparadas o conservadas	1358	2761	19,4
Granadilla, maracuyá, granada y demás frutas de la pasión	1751	2714	11,6
Frijoles congelados	1190	2529	20,7
Frutos de los géneros <i>Capsicum</i> o <i>Pimenta</i>	1025	2164	20,6
Resto	13394	35250	27,4
Total	57087	140010	25,1

1/. Se seleccionaron aquellos productos con una variación anual promedio mayor a 10 por ciento.

NOTAS DE ESTUDIOS DEL BCRP

No. 26 – 4 de abril de 2019

15. Las exportaciones de productos textiles aumentaron 3,1 por ciento por el incremento de los precios promedio en 8,6 por ciento. Los volúmenes embarcados disminuyeron (5,1 por ciento). Se registraron menores envíos de camisas de punto hacia Estados Unidos y tops de alpaca hacia China.

Cuadro 11
PRINCIPALES DESTINOS: EXPORTACIONES TEXTILES
(Millones de US\$)

País	2018	2019		Febrero		Enero - Febrero		
	Feb.	Ene.	Feb.	Var. % mes anterior	Var. % 12 meses	2018	2019	Var. %
Estados Unidos	50	67	56	-16,1	12,3	101	122	20,7
Italia	3	10	5	-54,9	53,4	6	15	167,2
Chile	4	5	5	13,3	47,6	8	10	25,4
Colombia	4	5	3	-29,7	-23,5	7	8	14,5
Brasil	4	3	5	47,6	4,5	9	8	-16,4
Ecuador	4	4	4	-6,4	-1,7	6	7	13,5
China	8	4	3	-18,1	-60,8	12	7	-43,6
Alemania	3	3	2	-30,8	-13,1	7	6	-11,1
Bolivia	3	3	3	10,7	9,1	5	6	14,2
Francia	3	3	2	-51,4	-35,4	4	5	20,8
Resto	19	18	19	4,4	1,5	39	37	-4,7
Total	103	125	106	-14,7	3,1	205	231	13,1
Nota:								
Asia	11	8	7	-10,1	-30,5	18	16	-15,6
Norteamérica	54	71	60	-14,8	11,5	109	131	19,8
Unión Europea	13	21	13	-35,8	7,3	26	34	32,3
Países Andinos ^{1/}	14	17	16	-6,0	8,2	27	32	20,3
Mercosur ^{2/}	8	4	6	40,7	-18,9	15	11	-30,0

1/ Países Andinos: Bolivia, Chile, Colombia, Ecuador y Venezuela.

2/ Mercosur: Brasil, Argentina, Paraguay y Uruguay.

Fuente: Sunat.

NOTAS DE ESTUDIOS DEL BCRP

No. 26 – 4 de abril de 2019

16. Las exportaciones de productos pesqueros aumentaron US\$ 22 millones (21,5 por ciento) debido a los mayores volúmenes embarcados (46,2 por ciento). Este mes se registraron mayores ventas de pota congelada (US\$ 19 millones) y en conserva (US\$ 3 millones) hacia China, pescado congelado (US\$ 8 millones) hacia Nigeria, y conchas de abanico congeladas hacia Francia.

Cuadro 12
PRINCIPALES DESTINOS: EXPORTACIONES PESQUERAS
(Millones de US\$)

País	2018	2019		Febrero		Enero - Febrero		
	Feb.	Ene.	Feb.	Var. % mes anterior	Var. % 12 meses	2018	2019	Var. %
China	3	11	26	141,1	649,5	4	37	800,5
Estados Unidos	26	16	14	-13,2	-47,1	65	30	-53,7
Corea del Sur	20	14	14	2,3	-29,5	30	28	-6,1
España	15	7	14	102,4	-7,8	23	21	-11,2
Japón	4	4	8	105,7	73,8	7	11	62,2
Rusia	3	3	4	38,9	58,3	4	7	72,5
Nigeria	0	1	7	-	n.a	0	7	n.a
Francia	1	5	2	-53,3	88,3	4	7	61,2
Italia	5	3	3	11,4	-24,6	7	7	-0,3
Tailandia	1	1	3	207,8	244,5	2	5	125,7
Resto	22	19	26	38,5	21,3	40	45	12,6
Total	101	83	122	47,2	21,5	187	205	10,0
Nota:								
Asia	34	33	58	74,6	72,1	50	91	82,2
Norteamérica	29	19	17	-8,4	-41,2	70	36	-48,0
Unión Europea	24	19	25	34,0	5,0	42	44	6,3
Países Andinos ^{1/}	6	3	2	-10,7	-61,7	13	5	-59,9
Mercosur ^{2/}	1	2	2	-3,7	85,2	2	4	118,2

1/ Países Andinos: Bolivia, Chile, Colombia, Ecuador y Venezuela.

2/ Mercosur: Brasil, Argentina, Paraguay y Uruguay.

Fuente: Sunat.

NOTAS DE ESTUDIOS DEL BCRP

No. 26 – 4 de abril de 2019

17. **Las exportaciones de productos químicos disminuyeron 12,4 por ciento.** Este mes se registraron menores ventas de soda cáustica, óxido de zinc y laminados flexibles. Por destinos se llevaron a cabo menores exportaciones a Brasil, Colombia, Países Bajos y Chile.

Cuadro 13

PRINCIPALES DESTINOS: EXPORTACIONES QUÍMICAS

(Millones de US\$)

País	2018	2019		Febrero		Enero - Febrero		
	Feb.	Ene.	Feb.	Var. % mes anterior	Var. % 12 meses	2018	2019	Var. %
Chile	17	14	16	13,7	-7,9	34	30	-14,1
Estados Unidos	9	15	10	-31,9	13,3	18	26	44,7
Ecuador	12	13	12	-10,7	-3,4	26	25	-1,8
Bolivia	13	12	13	5,2	1,7	27	25	-6,1
Colombia	14	13	11	-18,1	-26,7	27	23	-11,9
Brasil	17	7	8	5,3	-55,2	27	15	-44,4
México	5	7	6	-21,2	9,2	10	13	30,8
Reino Unido	3	2	5	119,9	83,3	4	8	84,4
Países Bajos	8	1	6	543,1	-19,4	13	7	-45,3
Guatemala	1	2	2	-7,8	33,7	3	4	40,3
Resto	33	32	28	-11,2	-14,2	65	60	-8,6
Total	133	119	116	-2,3	-12,4	253	235	-7,2
Nota:								
Asia	6	6	3	-38,8	-39,7	10	9	-13,9
Norteamérica	16	23	17	-25,3	8,9	29	40	36,5
Unión Europea	21	14	19	36,2	-11,3	37	32	-12,2
Países Andinos ^{1/}	57	53	51	-2,3	-9,3	114	104	-8,8
Mercosur ^{2/}	20	9	10	5,4	-51,0	33	19	-42,3

1/ Países Andinos: Bolivia, Chile, Colombia, Ecuador y Venezuela.

2/ Mercosur: Brasil, Argentina, Paraguay y Uruguay.

Fuente: Sunat.

NOTAS DE ESTUDIOS DEL BCRP

No. 26 – 4 de abril de 2019

18. En febrero, las exportaciones de productos sidero-metalúrgicos y joyería disminuyeron en US\$ 36 millones (28,8 por ciento). Este mes se observaron menores ventas de productos de zinc (US\$ 17 millones) y barras de hierro (US\$ 11 millones). Por países de destino, en el mes se registraron menores ventas a Estados Unidos, Colombia, Bélgica, Italia y Taiwán.

Cuadro 14

PRINCIPALES DESTINOS: EXPORTACIONES SIDERO-METALÚRGICAS

(Millones de US\$)

País	2018	2019		Febrero		Enero - Febrero		
	Feb.	Ene.	Feb.	Var. % mes anterior	Var. % 12 meses	2018	2019	Var. %
Estados Unidos	36	26	22	-14,0	-37,9	61	48	-21,8
Colombia	21	16	12	-28,9	-45,3	34	28	-18,3
Bolivia	10	14	14	-0,3	42,5	18	28	54,5
Bélgica	14	6	10	71,2	-31,0	29	16	-45,9
Brasil	1	10	1	-94,3	-60,1	7	11	59,4
Ecuador	4	3	6	91,3	63,4	7	9	33,3
Alemania	5	4	4	0,3	-25,8	9	7	-23,4
Italia	4	5	1	-76,7	-72,0	8	6	-24,1
Taiwán	6	3	3	-11,2	-53,7	10	6	-43,2
Chile	2	3	2	-28,3	4,5	4	4	3,0
Resto	21	16	15	-9,9	-30,0	46	31	-32,4
Total	123	105	88	-16,7	-28,8	233	193	-17,1
Nota:								
Asia	8	5	4	-22,7	-49,4	15	10	-34,4
Norteamérica	37	28	23	-16,2	-36,9	65	51	-21,6
Unión Europea	28	20	20	2,5	-28,0	59	40	-32,0
Países Andinos ^{1/}	36	36	33	-8,3	-8,7	65	69	7,5
Mercosur ^{2/}	2	11	1	-87,0	-31,2	8	12	59,9

1/ Países Andinos: Bolivia, Chile, Colombia, Ecuador y Venezuela.

2/ Mercosur: Brasil, Argentina, Paraguay y Uruguay.

Fuente: Sunat.

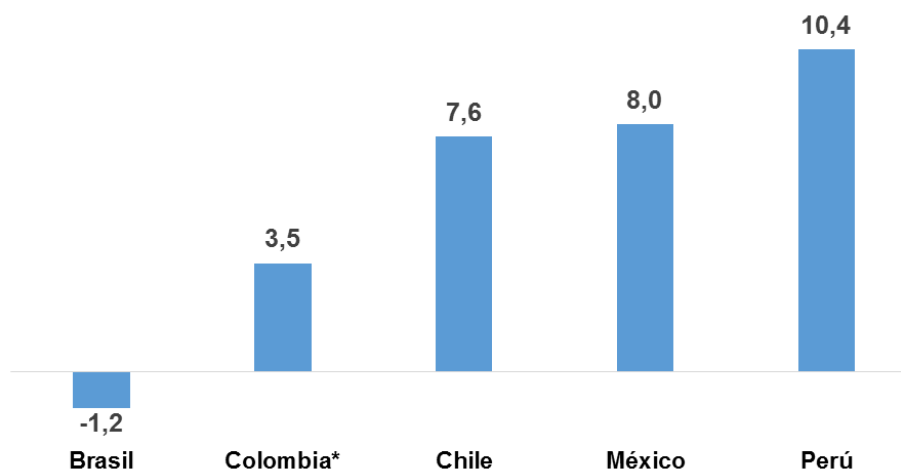
NOTAS DE ESTUDIOS DEL BCRP

No. 26 – 4 de abril de 2019

19. En la región, las exportaciones no tradicionales mantuvieron su recuperación, con excepción de Brasil.

Gráfico 3

Var.% Exportaciones No Tradicionales: Febrero
(Var. % acumulada últimos 12 meses)



* Comprende la variación acumulada a enero.

1/. Excluyen ventas de *commodities*.

Chile: excluye exportaciones mineras.

Colombia, excluye oro no monetario, café, carbón, ferroníquel y petróleo y derivados.

Brasil: corresponde a las exportaciones industriales (semi-manufacturados y manufacturados).

México: excluye las exportaciones petroleras.

Importaciones

20. En febrero, el valor de las importaciones totalizó US\$ 3 195 millones, aumentando US\$ 86 millones (2,8 por ciento) respecto a febrero de 2018. Destacaron este mes las compras de bienes de consumo no duradero sin alimentos, insumos y bienes de capital para la industria. **El índice de volumen de las importaciones se incrementó 3,2 por ciento** por las mayores adquisiciones de bienes de consumo no duradero, insumos alimenticios e industriales y bienes de capital para la industria. **El índice de precios de las importaciones se redujo 0,4 por ciento** observándose menores precios del petróleo y alimentos.

Cuadro 15
IMPORTACIONES SEGÚN USO O DESTINO ECONÓMICO
(Millones de US\$)

	2018		2019		Febrero		Enero - Febrero		
	Feb.		Ene.	Feb.	Var. %mes anterior	Var. %12 meses	2018	2019	Var. %
TOTAL IMPORTACIONES	3 109		3 471	3 195	-7,9	2,8	6 514	6 666	2,3
1. BIENES DE CONSUMO	752		782	756	-3,3	0,5	1 493	1 537	3,0
No duraderos	405		431	445	3,2	9,7	797	876	9,8
Principales alimentos	53		37	38	5,2	-27,7	87	75	-13,8
Resto	352		394	406	3,0	15,4	710	801	12,7
Duraderos	347		351	311	-11,3	-10,3	695	662	-4,8
2. INSUMOS	1 492		1 686	1 535	-8,9	2,9	3 173	3 221	1,5
Combustibles, lubricantes y conexos	508		462	456	-1,5	-10,3	1 048	918	-12,4
Materias primas para la agricultura	95		115	126	9,2	32,4	205	241	17,3
Materias primas para la industria	889		1 108	954	-13,9	7,3	1 920	2 062	7,4
3. BIENES DE CAPITAL	858		986	900	-8,7	4,9	1 805	1 885	4,4
Materiales de construcción	69		106	97	-9,2	40,5	181	203	12,1
Para la agricultura	11		13	10	-20,4	-7,1	23	24	3,6
Para la industria	541		644	577	-10,4	6,7	1 172	1 222	4,2
Equipos de transporte	237		222	215	-3,1	-9,1	429	437	1,9
4. OTROS BIENES	7		18	5	-73,1	-34,6	43	23	-46,8

Fuente: Sunat, ZofraTacna y MEF.

Elaboración: BCRP.

Cuadro 16 Importaciones - Febrero 2019

(Variaciones Porcentuales)

	Volumen			Precio		
	mes anterior	últimos 12 meses	Acumulada	mes anterior	últimos 12 meses	Acumulada
Importaciones Totales	-8,7	3,2	3,4	0,8	-0,4	-1,0
1. Bienes de Consumo	-3,3	0,1	2,5	0,0	0,4	0,5
<i>No duraderos</i>	3,3	10,0	10,1	-0,1	-0,3	-0,2
Alimentos	5,5	-19,0	-3,0	-0,3	-10,8	-11,2
Resto	3,1	14,0	11,2	0,0	1,2	1,3
<i>Duraderos</i>	-11,3	-11,4	-6,0	0,0	1,2	1,3
2. Insumos	-10,5	4,7	4,7	1,8	-1,7	-3,0
Alimentos	0,0	53,5	24,9	0,1	-3,2	-3,3
Petróleo y derivados	-14,2	-8,2	-4,6	8,4	-6,7	-11,9
Insumos industriales	-10,7	4,2	5,9	-0,5	0,5	0,8
3. Bienes de Capital	-8,7	3,6	3,1	0,0	1,2	1,3
Materiales de construcción	-9,2	38,8	10,6	0,0	1,2	1,3
Resto de bienes de capital	-8,6	0,6	2,2	0,0	1,2	1,3

Fuente: Sunat, ZofraTacna y MEF.

Elaboración: BCRP.

21. En febrero, las importaciones de bienes de consumo no duradero - excluyendo los principales alimentos- se incrementaron en US\$ 54 millones (15,4 por ciento). Se registraron mayores adquisiciones de prendas de vestir en US\$ 16 millones, productos de limpieza en US\$ 6 millones y medicamentos de uso humano en US\$ 3 millones principalmente.
22. Las compras de **alimentos** mostraron una reducción de 27,7 por ciento, principalmente, por los menores volúmenes y precios de las importaciones de azúcar, lácteos y carnes. Las primeras tuvieron origen principalmente en Colombia, los lácteos, de Nueva Zelanda y las carnes, de Brasil. Las mayores compras de arroz obedecieron al mayor volumen proveniente de Uruguay principalmente.

Cuadro 17

PRINCIPALES BIENES IMPORTADOS DE CONSUMO NO DURADERO EXCLUYENDO PRINCIPALES ALIMENTOS (Millones de US\$)

	2018	2019		Febrero	Enero - Febrero		
	Feb. (a)	Ene.	Feb. (b)	Var. % 12 meses	2018 (i)	2019 (ii)	Var. %
Total	352	394	406	15,4	710	801	12,7
Prendas de vestir	48	46	64	32,4	89	110	24,3
Medicamentos de uso humano	41	41	44	7,4	71	85	19,3
Calzado	37	40	40	6,3	75	79	5,1
Perfumería y cosméticos	30	35	30	0,8	61	66	8,7
Productos y preparados comestibles	18	25	20	8,8	41	44	6,8
Juguetes	8	9	8	7,2	17	18	4,1
Artículos de papel o cartón	3	4	4	33,3	6	8	20,4
Productos de limpieza	14	14	20	40,3	27	34	27,9
Impresos	8	12	9	11,0	15	21	38,8
Artículos de materiales plásticos	7	8	8	19,4	16	16	5,0
Resto	137	160	159	15,9	292	319	9,2

Fuente: Sunat.

Elaboración: BCRP.

Cuadro 18

IMPORTACIONES DE PRINCIPALES ALIMENTOS: CONSUMO (Millones de US\$)

	2018	2019		Febrero		Enero - Febrero		
	Feb.	Ene.	Feb.	Var. % mes anterior	Var. % 12 meses	2018	2019	Var. %
TOTAL	53	37	38	5,2	-27,7	87	75	-13,8
ARROZ	12	12	22	78,3	93,6	19	35	80,3
<i>Volumen (miles tm)</i>	21	24	43	78,4	105,0	35	67	90,6
<i>Precio (US\$/tm)</i>	548	518	518	-0,1	-5,6	547	518	-5,4
AZÚCAR	10	8	6	-26,7	-39,3	16	15	-10,6
<i>Volumen (miles tm)</i>	23	23	17	-25,5	-27,9	37	39	6,7
<i>Precio (US\$/tm)</i>	438	375	369	-1,5	-15,8	444	372	-16,2
LÁCTEOS	27	10	6	-41,0	-78,1	42	16	-62,5
<i>Volumen (miles tm)</i>	8	4	2	-48,5	-76,8	15	6	-61,6
<i>Precio (US\$/tm)</i>	3 191	2 625	3 008	14,6	-5,7	2 820	2 755	-2,3
CARNES	5	6	4	-27,4	-11,5	9	10	7,8
<i>Volumen (miles tm)</i>	2	2	2	-28,9	-10,0	3	4	15,8
<i>Precio (US\$/tm)</i>	2 566	2 473	2 525	2,1	-1,6	2 680	2 495	-6,9

Fuente: Sunat.

Elaboración: BCRP.

23. En febrero, las importaciones de bienes de consumo duradero se redujeron en US\$ 36 millones (10,3 por ciento). En términos de volumen se observó una reducción de 11,4 por ciento. Las compras de automóviles se redujeron por noveno mes consecutivo (caída de US\$ 24 millones), provenientes de Japón. Excluyendo automóviles, el volumen de las importaciones de bienes de consumo

NOTAS DE ESTUDIOS DEL BCRP

No. 26 – 4 de abril de 2019

duradero se redujo en 6,7 por ciento ante las menores compras de televisores y motocicletas en US\$ 16 millones y US\$ 7 millones, respectivamente.

Cuadro 19

IMPORTACIONES DE PRINCIPALES BIENES DE CONSUMO DURADERO

(Millones de US\$)

	2018	2019		Febrero	Enero - Febrero		
	Feb. (a)	Ene.	Feb. (b)	Var. % 12 meses	2018 (i)	2019 (ii)	Var. %
Total	347	351	311	-10,3	695	662	-4,8
Automóviles	125	106	102	-19,0	246	208	-15,5
Televisores	50	33	34	-31,9	84	67	-19,7
Aparatos de uso doméstico	22	25	24	9,7	42	49	17,1
Muebles y accesorios de dormitorio	18	25	20	9,3	37	45	21,7
Motocicletas	19	18	11	-39,4	41	29	-28,2
Juegos y tragamonedas	10	9	11	4,1	22	20	-8,8
Artículos de materiales plásticos	13	20	16	22,5	29	36	22,6
Maletas, enseres y maletines	9	17	10	12,4	21	27	26,6
Enseres domésticos	7	8	8	10,9	15	16	3,5
Radio receptores	5	6	6	22,5	12	12	-3,7
Artículos de caucho	5	6	5	3,8	10	11	10,6
Grabadores o reproductores de sonido	2	3	1	-35,0	5	4	-20,8
Artículos manufacturados diversos	7	9	7	-1,0	17	16	-5,5
Artefactos y accesorios de alumbrado	6	7	7	6,9	12	13	9,9
Máquinas y aparatos eléctricos	4	3	2	-46,8	6	4	-29,7
Resto	45	57	48	6,6	96	105	9,3

Fuente: Sunat.

Elaboración: BCRP.

- 24. En febrero, el valor de las importaciones de insumos aumentó en US\$ 43 millones (2,9 por ciento) debido a las mayores adquisiciones de materia prima para la agricultura e industria.**
- 25. El valor de las adquisiciones de insumos alimenticios aumentó en US\$ 61 millones (48,7 por ciento) debido al mayor volumen y precio del trigo importado proveniente de Argentina y a las mayores adquisiciones de soya en todas sus variedades a pesar que el precio de cada una se redujo. En particular, el incremento del volumen de aceite de soya, frijol y torta de soya provino de Argentina, Estados Unidos y Paraguay respectivamente. En contraposición, se redujeron los volúmenes de maíz provenientes de Estados Unidos y Argentina principalmente.**

Cuadro 20
IMPORTACIONES DE PRINCIPALES ALIMENTOS: INSUMOS
(Millones de US\$)

	2018	2019		Febrero		Enero - Febrero		
	Feb.	Ene.	Feb.	Var. % mes anterior	Var. % 12 meses	2018	2019	Var. %
TOTAL	125	186	186	0,1	48,7	308	372	20,8
TRIGO	46	29	54	82,7	18,0	78	83	6,3
<i>Volumen (miles tm)</i>	197	123	228	84,9	16,0	329	351	6,7
<i>Precio (US\$/tm)</i>	232	239	236	-1,2	1,8	238	237	-0,4
MAÍZ Y/O SORGO	51	72	45	-37,6	-11,9	138	116	-16,1
<i>Volumen (miles tm)</i>	305	429	260	-39,5	-14,9	865	689	-20,3
<i>Precio (US\$/tm)</i>	166	167	172	3,1	3,6	160	169	5,3
TOTAL SOYA	29	85	88	3,2	201,8	92	173	88,8
<i>Volumen (miles tm)</i>	76	201	220	9,0	190,3	209	421	101,0
<i>Precio (US\$/tm)</i>	385	423	401	-5,3	4,0	438	411	-6,1
Aceite de soya	5	37	30	-17,5	554,2	36	67	86,3
<i>Volumen (miles tm)</i>	6	55	46	-15,8	651,8	46	101	120,6
<i>Precio (US\$/tm)</i>	754	670	656	-2,0	-13,0	786	663	-15,6
Frijol de soya	0	7	23	216,1	-	1	30	-
<i>Volumen (miles tm)</i>	1	21	67	219,2	-	1	88	-
<i>Precio (US\$/tm)</i>	416	346	343	-1,0	-17,6	421	344	-18,4
Torta de soya	24	41	34	-16,0	42,2	55	76	37,3
<i>Volumen (miles tm)</i>	69	125	106	-15,5	53,7	162	231	42,6
<i>Precio (US\$/tm)</i>	352	328	326	-0,6	-7,5	340	327	-3,8

Fuente: Sunat.

Elaboración: BCRP.

26. **El valor de las compras de petróleo y derivados fue inferior en US\$ 62 millones (-14,3 por ciento).** El precio y el volumen importado de crudo se redujeron en 4,4 y 8,6 por ciento respectivamente. En el caso de los derivados de petróleo, la reducción del valor importado se explica principalmente por los menores volúmenes de diésel y aceites lubricantes (-5,3 y -13,3 por ciento respectivamente) y menores precios de diésel y gasolina (-12,3 y -19,2 por ciento respectivamente). De este modo, el precio de las importaciones de petróleo en general se redujo en 6,4 por ciento.

NOTAS DE ESTUDIOS DEL BCRP

No. 26 – 4 de abril de 2019

Cuadro 21
IMPORTACIONES DE PETRÓLEO
(Millones de US\$)

	2018	2019		Febrero		Enero-Febrero		
	Feb.	Ene.	Feb.	Var. %mes anterior	Var. %12 meses	2018	2019	Var %
IMPORTACIONES	433	399	371	-7,1	-14,3	919	770	-16,2
<i>Volumen (miles bls.)</i>	6 130	6 474	5 608	-13,4	-8,5	12 727	12 082	-5,1
<i>Precio (US\$/bl)</i>	70,6	61,6	66,1	7,3	-6,4	72	63,7	-11,8
CRUDO	240	185	209	13,1	-12,6	494	395	-20,1
<i>Volumen (miles bls.)</i>	3 641	3 307	3 327	0,6	-8,6	7 299	6 634	-9,1
<i>Precio (US\$/bl)</i>	65,8	56,0	62,9	12,4	-4,4	68	59	-12,1
DERIVADOS	193	214	161	-24,5	-16,4	425	375	-11,7
<i>Volumen (miles bls.)</i>	2 488	3 167	2 281	-28,0	-8,3	5 427	5 448	0,4
<i>Precio (US\$/bl)</i>	77,7	67,5	70,8	4,8	-8,8	78	69	-12,1
<i>Del cual:</i>								
Diesel	90	108	74	-31,3	-17,0	212	183	-13,8
<i>Volumen (miles bls.)</i>	1 032	1 511	977	-35,4	-5,3	2 547	2 488	-2,3
<i>Precio (US\$/bl)</i>	86,9	71,7	76,2	6,3	-12,3	83	73	-11,8
Aceites Lubricantes	16	21	16	-24,3	-1,1	35	37	5,3
<i>Volumen (miles bls.)</i>	96	136	84	-38,7	-13,3	203	220	8,4
<i>Precio (US\$/bl)</i>	167,7	154,8	191,3	23,6	14,0	174	169	-2,8
Gasolina	51	52	44	-15,5	-13,8	110	95	-13,8
<i>Volumen (miles bls.)</i>	643	849	686	-19,2	6,7	1 440	1 535	6,6
<i>Precio (US\$/bl)</i>	78,6	60,8	63,5	4,6	-19,2	77	62	-19,1
Turbo Jet	13	24	18	-25,6	44,0	37	43	13,6
<i>Volumen (miles bls.)</i>	199	425	284	-33,3	42,7	612	709	15,8
<i>Precio (US\$/bl)</i>	63,4	57,3	63,9	11,6	0,9	61	60	-1,9

Fuente: Sunat.

Elaboración: BCRP.

27. Las compras de insumos industriales² fueron superiores en US\$ 44 millones (4,8 por ciento) respecto a las de febrero de 2018 debido a las mayores compras de plásticos (17,2 por ciento), papeles (26,8 por ciento) y abonos (53,6 por ciento) principalmente.

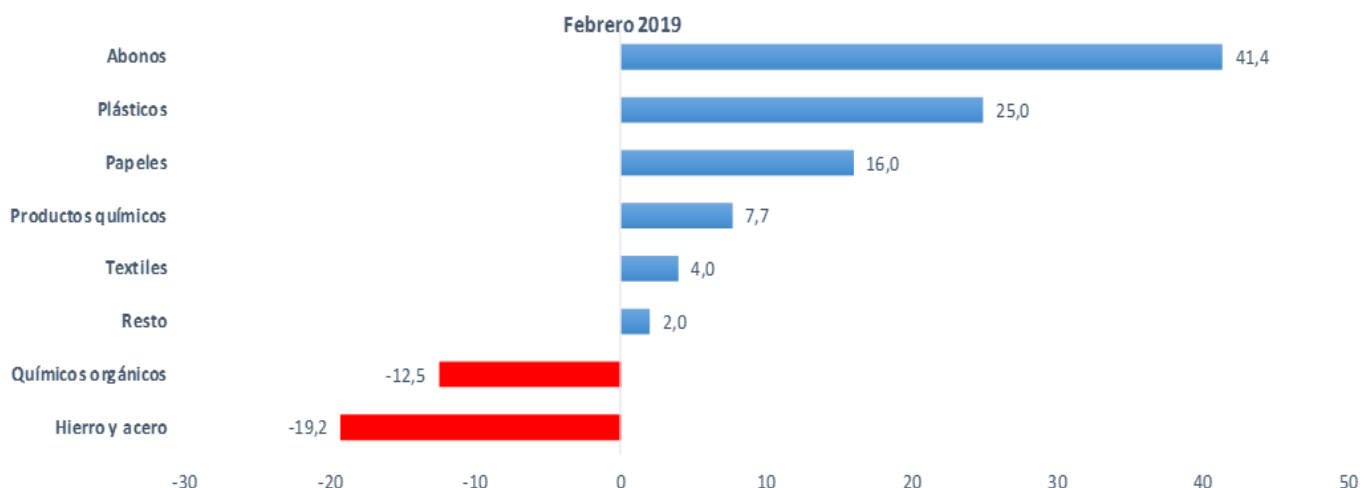
² Esta categoría excluye a los alimentos y petróleo, crudo y derivados.

Cuadro 22
Importaciones Insumos Industriales
(Millones de US\$)

	2018	2019		Febrero		Enero - Febrero		
	Feb. (a)	Ene.	Feb. (b)	Var. % mes anterior	Var. % 12 meses	2018 (i)	2019 (ii)	Var. %
Total	931	1095	975	-10,9	4,8	1 938	2 071	6,8
Plásticos	99	146	117	-20,2	17,2	223	263	18,0
Hierro y acero	91	104	74	-29,1	-18,7	194	178	-8,1
Textiles	76	99	77	-21,7	1,7	170	176	3,3
Papeles	40	68	51	-24,4	26,8	85	119	40,3
Productos químicos	67	77	74	-4,2	11,3	148	152	2,8
Químicos orgánicos	49	49	40	-18,2	-17,7	92	89	-3,3
Abonos	32	23	50	116,0	53,6	58	73	25,0
Resto	476	529	492	-6,9	3,3	969	1 021	5,4

Fuente: Sunat.

Gráfico 4
Volumen de Importaciones de Insumos Industriales
(Variación porcentual 12 meses)



28. En febrero, las importaciones de bienes de capital fueron superiores en US\$ 42 millones. Excluyendo materiales de construcción y celulares, fueron superiores en US\$ 11 millones (1,6 por ciento) aunque, en términos de volumen, crecieron 0,4 por ciento con respecto a las de febrero de 2018. Se observó mayores compras dirigidas al sector de hidrocarburos, transporte y manufactura.

29. Los principales países de procedencia de las importaciones fueron China y Estados Unidos. En el mes de febrero, los valores importados de Estados Unidos se redujeron 0,9 por ciento; mientras que, las importaciones de China incrementaron en 9,0 por ciento. En el primer caso, la reducción se debió principalmente a las menores importaciones de hierro y acero, combustibles elaborados y productos químicos. En cuanto a China, el incremento se debió a las mayores compras de productos químicos, vestuario y otros bienes de

NOTAS DE ESTUDIOS DEL BCRP

No. 26 – 4 de abril de 2019

consumo no duradero. Ambos países lideraron la procedencia de los insumos y bienes de capital. Por su parte China y México se erigieron como los principales orígenes de las importaciones de bienes de consumo.

Cuadro 23

IMPORTACIONES SEGÚN LUGAR DE PROCEDENCIA

(Millones de US\$)

País	2018	2019		Febrero		Enero - Febrero		
	Feb.	Ene.	Feb.	Var. % mes anterior	Var. % 12 meses	2018	2019	Var. %
China	739	875	806	-7,9	9,0	1 538	1 681	9,3
Estados Unidos	622	747	616	-17,5	-0,9	1 294	1 363	5,4
Brasil	151	187	155	-17,2	2,8	320	342	6,7
Ecuador	140	117	125	7,4	-10,3	294	242	-17,7
México	166	146	140	-4,3	-15,4	308	287	-7,1
Chile	103	101	103	2,0	-0,1	241	205	-15,0
Colombia	120	108	98	-9,7	-18,7	281	206	-26,7
Argentina	74	101	113	11,9	51,7	159	214	34,7
Alemania	76	94	67	-29,0	-11,7	169	161	-4,9
Japón	78	95	62	-35,1	-20,7	163	156	-4,0
Resto	840	900	911	1,2	8,4	1 746	1 810	3,7
Total	3 109	3 471	3 195	-7,9	2,8	6 514	6 666	2,3
Nota:								
Asia	1 145	1 350	1 189	-11,9	3,9	2 356	2 540	7,8
Norteamérica	832	943	798	-15,3	-4,1	1 696	1 741	2,6
Unión Europea	336	389	347	-10,8	3,5	700	737	5,3
Países Andinos 1/	385	369	355	-3,7	-7,8	863	724	-16,1
Mercosur 2/	238	306	294	-3,9	23,4	513	599	16,8

1/ Países Andinos: Bolivia, Chile, Colombia, Ecuador y Venezuela.

2/ Mercosur: Brasil, Argentina, Paraguay y Uruguay.

Fuente: Sunat y ZofraTacna

Elaboración: BCRP

Cuadro 24

DISTRIBUCIÓN DE LA IMPORTACIONES: PRINCIPALES LUGARES DE PROCEDENCIA

(Millones de US\$)

País	Febrero			
	Total	Consumo	Insumos	Bienes de Capital
China	806	264	211	331
Estados Unidos	616	57	452	107
Brasil	155	31	59	64
Ecuador	125	8	116	2
México	140	67	24	49
Chile	103	22	69	12
Colombia	98	57	34	7
Argentina	113	16	73	24
Alemania	67	13	22	31
Japón	62	20	7	34
Resto*	911	199	468	239
Total	3 195	756	1 535	900

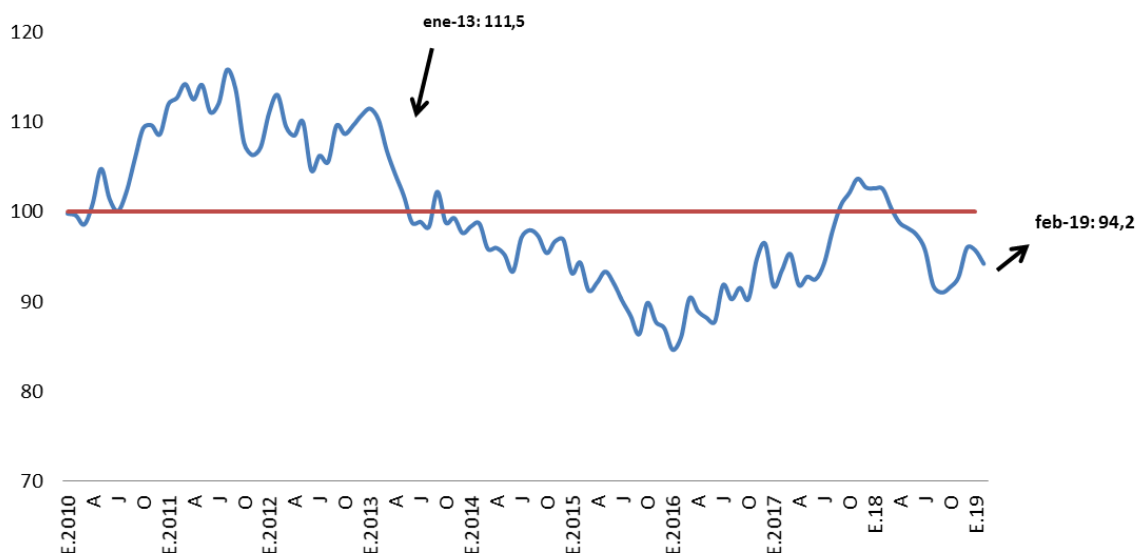
*Nota: El total considera el rubro "otros bienes" que no está distribuido entre los demás componentes del resto de países.

Fuente: Sunat y ZofraTacna

Términos de Intercambio

30. Los términos de intercambio disminuyeron 8,1 por ciento respecto a febrero de 2018 por menores precios de exportación de cobre, oro, zinc y gas natural.

Gráfico 5
Términos de Intercambio 2010-2019
(2007=100)



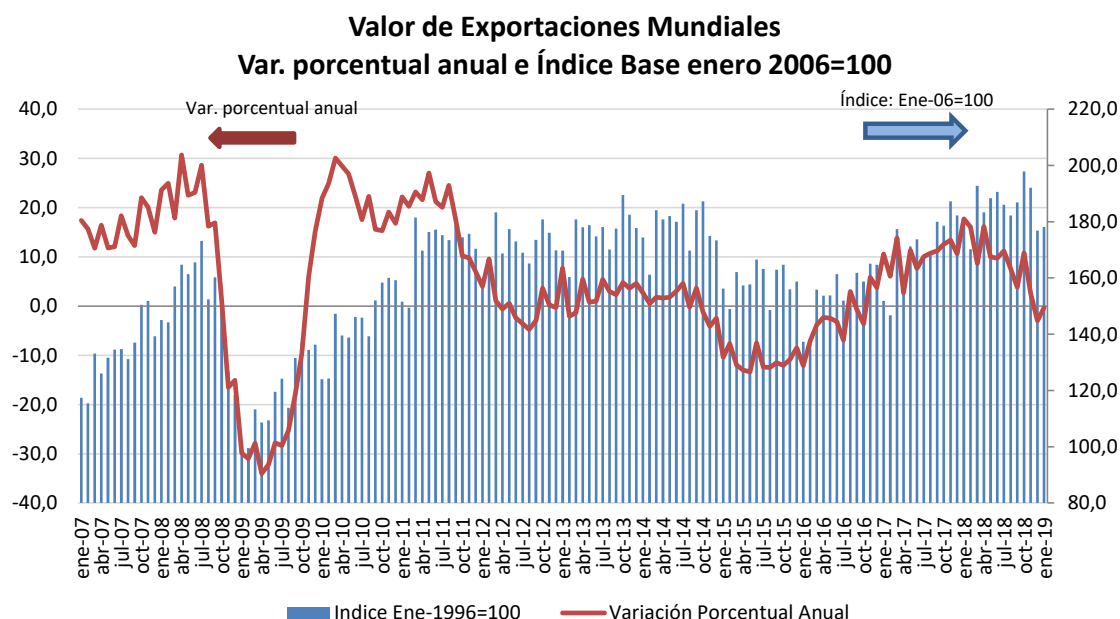
	E.18	F	M	A	M	J	J	A	S	O	N	D	E.19	F
TI: Índice (2007=100)	102,6	102,5	100,4	98,8	98,2	97,4	95,8	91,7	91,0	91,6	92,7	96,0	95,7	94,2
var. período anterior	-0,1	-0,1	-2,1	-1,6	-0,6	-0,7	-1,7	-4,2	-0,8	0,6	1,2	3,5	-0,3	-1,6
var. 12 meses	11,9	9,7	5,3	7,5	5,8	5,4	1,7	-6,2	-9,6	-10,3	-10,6	-6,5	-6,7	-8,1
PX: Índice (2007=100)	125,6	125,0	122,4	122,5	123,7	122,8	119,9	114,9	113,9	115,7	113,4	115,8	115,3	114,4
var. período anterior	2,9	-0,5	-2,1	0,0	1,0	-0,8	-2,4	-4,2	-0,8	1,6	-2,0	2,1	-0,4	-0,8
var. 12 meses	18,2	14,8	10,8	15,0	15,5	15,5	11,2	1,7	-2,8	-3,3	-7,5	-5,2	-8,2	-8,5
PM: Índice (2007=100)	122,4	121,9	122,0	124,0	126,0	126,0	125,1	125,2	125,1	126,3	122,3	120,6	120,5	121,5
var. período anterior	3,0	-0,4	0,0	1,7	1,7	-0,1	-0,7	0,1	0,0	0,9	-3,2	-1,4	-0,1	0,8
var. 12 meses	5,7	4,7	5,2	6,9	9,2	9,6	9,3	8,5	7,6	7,7	3,4	1,5	-1,6	-0,4

TI: Términos de intercambio PX: Precios de exportaciones PM: Precios de importaciones

Departamento de Estadísticas de Balanza de Pagos
Subgerencia de Economía Internacional
Gerencia de Información y Análisis Económico
Gerencia Central de Estudios Económicos
4 de abril de 2019

ANEXO 1: COMERCIO MUNDIAL DE ENERO 2019³

1. El **valor** de las exportaciones mundiales se mantuvo estable en enero de 2019, respecto al valor registrado en el mismo mes de 2018, luego de caer 3,0 por ciento anual en diciembre, reflejando las expectativas favorables por las negociaciones comerciales entre Estados Unidos y China, que contrarrestaron el menor dinamismo de la actividad económica global. Respecto a diciembre de 2018, el valor de las exportaciones mundiales aumentó 1,1 por ciento en enero.



Fuente: World Trade Monitor, OMC.

2. Por zonas geográficas, el resultado en el valor de las exportaciones mundiales en enero se debió a que las menores ventas de Asia y Europa; fueron contrarrestadas por el crecimiento de las exportaciones de América Latina y Norteamérica.
 - a. **Europa** (disminuyó 4,0 por ciento anual en enero): por la reducción del valor de las exportaciones de Reino Unido (-8,3 por ciento), España (-6,7 por ciento), Alemania (-5,0 por ciento), Holanda (-4,4 por ciento), Italia (-3,7 por ciento), y Francia (-1,0 por ciento).
 - b. **Asia** (disminuyó 6,3 por ciento anual en enero): El valor de las exportaciones de los principales países de la región disminuyó en enero. Destacó la contracción de las ventas al exterior de Japón (-6,8 por ciento), Corea del Sur (-5,9 por ciento), Tailandia (-5,7 por ciento), Hong Kong (-4,9 por ciento), Indonesia (-4,3 por ciento), Singapur (-1,6 por ciento), Filipinas (-1,7 por ciento), y Malasia (-0,8 por ciento); contrarrestado parcialmente por el incremento de las ventas externas de China (+9,1 por ciento anual) e India (+3,7 por ciento).
 - c. **Norteamérica** (aumentó 6,8 por ciento anual en enero): incremento de las exportaciones de Estados Unidos (9,7 por ciento) y México (5,6 por ciento). En términos anuales acumulados (febrero de 2017 - enero de 2018 respecto a

³ Nota elaborada por Jesús Ferreyra.

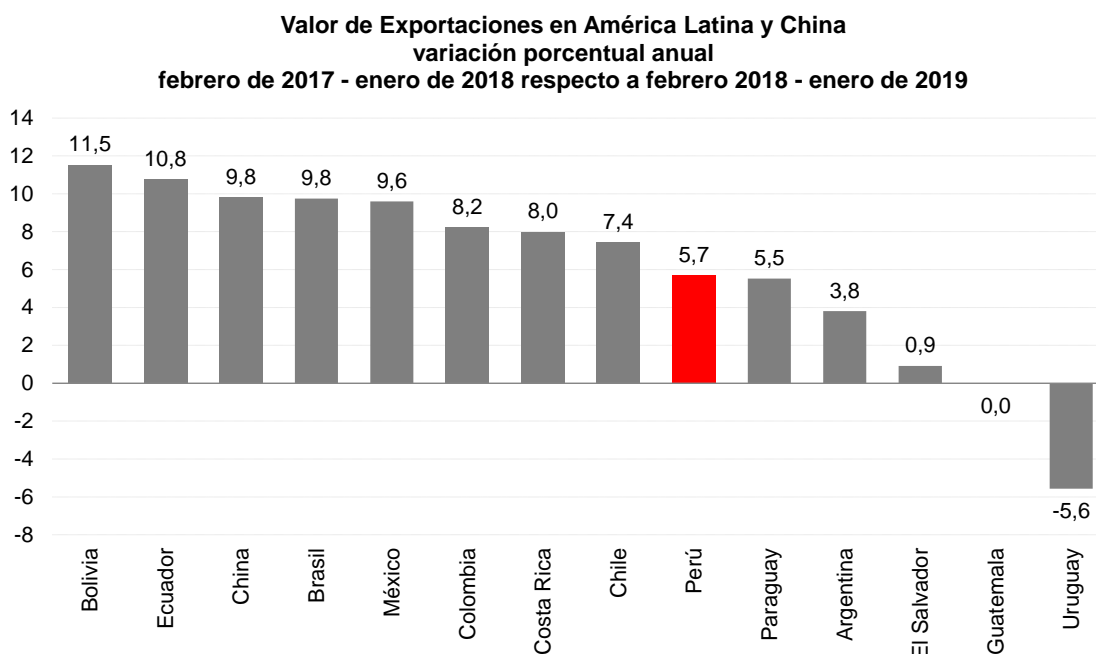
NOTAS DE ESTUDIOS DEL BCRP

No. 26 – 4 de abril de 2019

febrero 2018 - enero de 2019), el valor de las exportaciones de Norteamérica aumentó 7,8 por ciento.

- d. **América Latina** (aumentó 1,9 por ciento anual en enero): destacó el incremento del valor de las exportaciones de Brasil (9,7 por ciento); que fue parcialmente contrarrestado por la caída del valor de las exportaciones de Ecuador (-8,3 por ciento), Colombia (-7,8 por ciento), Perú (-6,2 por ciento anual), Argentina (-4,7 por ciento) y Uruguay (-3,2 por ciento).

En términos acumulados (febrero de 2017 - enero de 2018 respecto a febrero 2018 - enero de 2019), el valor de las exportaciones de los principales países de América Latina se incrementó en 7,7 por ciento, explicado por las mayores exportaciones de Bolivia (11,5 por ciento), Ecuador (10,8 por ciento), Brasil (9,8 por ciento), Colombia (8,2 por ciento), Chile (7,4 por ciento), Perú (5,7 por ciento) y Argentina (3,8 por ciento).



Fuente: OMC, DANE de Colombia

3. Considerando la evolución de las economías desarrolladas frente a las emergentes, la estabilidad en el **valor** de las exportaciones mundiales en enero de 2019, respecto al mismo mes del año previo, obedeció a que las menores ventas externas de las economías miembros del G7 (-0,9 por ciento), salvo EUA, fueron contrarrestadas por el incremento de las exportaciones de las economías emergentes, principalmente de las economías del BRIC (crecieron 6,1 por ciento), con excepción de Rusia.

NOTAS DE ESTUDIOS DEL BCRP

No. 26 – 4 de abril de 2019

Exportaciones Mensuales

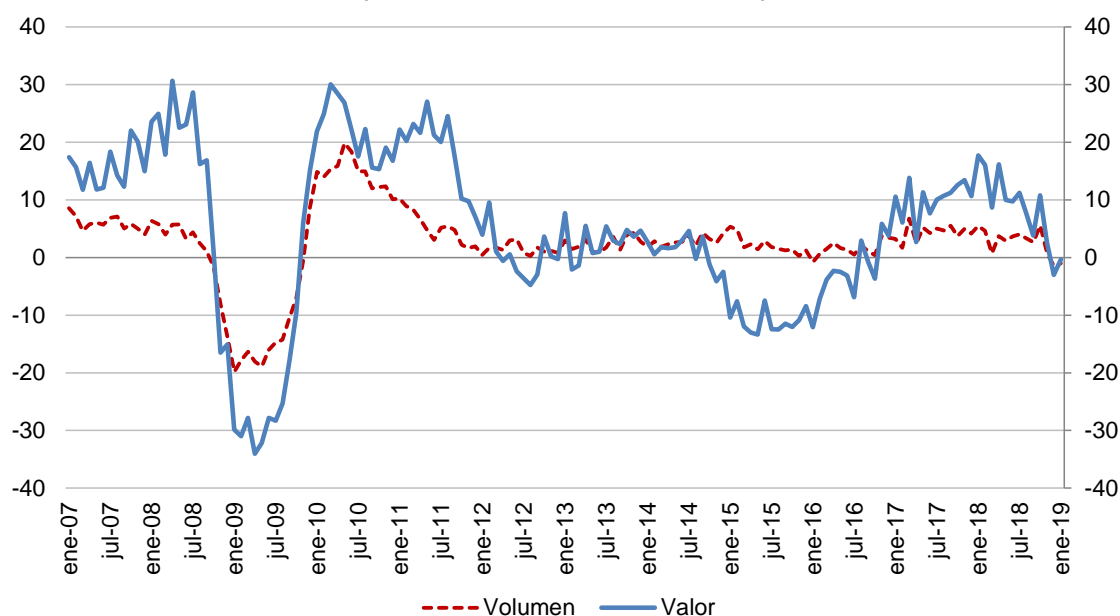
	Millones de US\$					Var. % anual				
	Dic-15	Dic-16	Dic-17	Dic-18	Ene-19	Dic-15	Dic-16	Dic-17	Dic-18	Ene-19
EUA	119 939	126 642	136 014	134 464	137 400	-10,3	5,6	7,4	-1,1	9,7
Canadá	33 504	33 948	36 100	34 612	35 616	-15,4	1,3	6,3	-4,1	-2,3
Alemania	99 842	102 433	119 217	109 514	124 498	-9,2	2,6	16,4	-8,1	-5,0
Reino Unido	40 636	39 163	38 645	33 453	36 957	4,1	-3,6	-1,3	-13,4	-8,3
Francia	41 522	43 718	47 959	45 672	46 700	-8,4	5,3	9,7	-4,8	-1,0
Italia	37 261	38 060	43 416	40 747	40 759	-9,5	2,1	14,1	-6,1	-3,7
Japón	51 982	57 627	64 665	62 583	51 181	-10,0	10,9	12,2	-3,2	-6,8
TOTAL G7	424 686	441 590	486 018	461 045	473 111	-9,0	4,0	10,1	-5,1	-0,9
Brasil	16 783	15 991	17 597	19 556	18 613	-4,0	-4,7	10,0	11,1	9,7
Rusia	28 708	31 209	37 533	41 357	29 827	-24,6	8,7	20,3	10,2	-11,2
India	22 593	24 056	27 677	27 909	26 360	-13,6	6,5	15,1	0,3	3,7
China	223 136	209 097	231 523	220 945	217 567	-1,9	-6,3	10,7	-4,6	9,1
TOTAL BRIC	291 221	280 353	314 330	309 767	292 367	-5,8	-3,7	12,1	-1,5	6,1
MUNDO 1/	1 268 000	1 316 000	1 456 000	1 412 392	1 427 339	-8,4	3,8	10,6	-3,0	0,0

Fuente: OMC

1/ Reporte mensual de OMC de las 70 principales economías.

4. En enero de 2019, el **volumen**⁴ de las exportaciones mundiales se redujo en 1,0 por ciento respecto a similar mes de 2018, asociado principalmente a los menores embarques de las exportaciones de los países emergentes (-1,6 por ciento anual), y, en menor medida, a la contracción del volumen de las exportaciones de las economías avanzadas (-0,5 por ciento).

Exportaciones mundiales: volumen y valor
(variación % últimos doce meses)



Fuente: OMC y World Trade Monitor.

La caída del volumen exportado por las **economías avanzadas** se debió principalmente a la contracción del volumen exportado de Japón (-6,7 por ciento)

⁴ Con datos mensuales del World Trade Monitor.

y de la Eurozona (-1,0 por ciento); contrarrestado parcialmente por el crecimiento del volumen de las ventas externas de Estados Unidos (+3,9 por ciento)⁵.

Por su parte, el volumen de las exportaciones de las **economías emergentes** disminuyó en enero de 2019, respecto al mismo mes del año previo. Se contrajo el volumen de las exportaciones de Asia emergente (-4,0 por ciento anual) y de Europa Central y del Este (-1,7 por ciento); contrarrestado parcialmente por el incremento de las exportaciones de América Latina (+9,1 por ciento) y de África y Medio Oriente (0,2 por ciento).

Volumen de Exportaciones Mundiales (Variación porcentual últimos 12 meses)

	dic-14	dic-15	dic-16	dic-17	dic-18	ene-19
Economías Avanzadas	3,8	0,4	3,5	4,5	-2,1	-0,5
Estados Unidos	3,4	-4,4	3,8	5,5	-1,7	3,9
Japón	6,1	-2,8	5,8	6,1	0,1	-6,7
Eurozona	3,0	0,7	3,6	5,8	-2,3	-1,0
Otra economías avanzadas	4,8	3,8	2,7	1,2	-2,5	1,0
Economías Emergentes	4,7	2,4	3,3	3,7	-0,9	-1,6
Asia Emergente	4,7	1,0	2,6	5,6	-3,2	-4,0
Europa Central y del Este	-4,0	6,6	4,3	5,0	-0,6	-1,7
América Latina	12,4	5,6	4,2	-0,1	8,4	9,1
África y Medio Oriente	3,0	3,8	5,6	-2,8	1,5	0,2
Exportaciones Mundiales	4,2	1,3	3,5	4,1	-1,5	-1,0

Fuente: World Trade Monitor

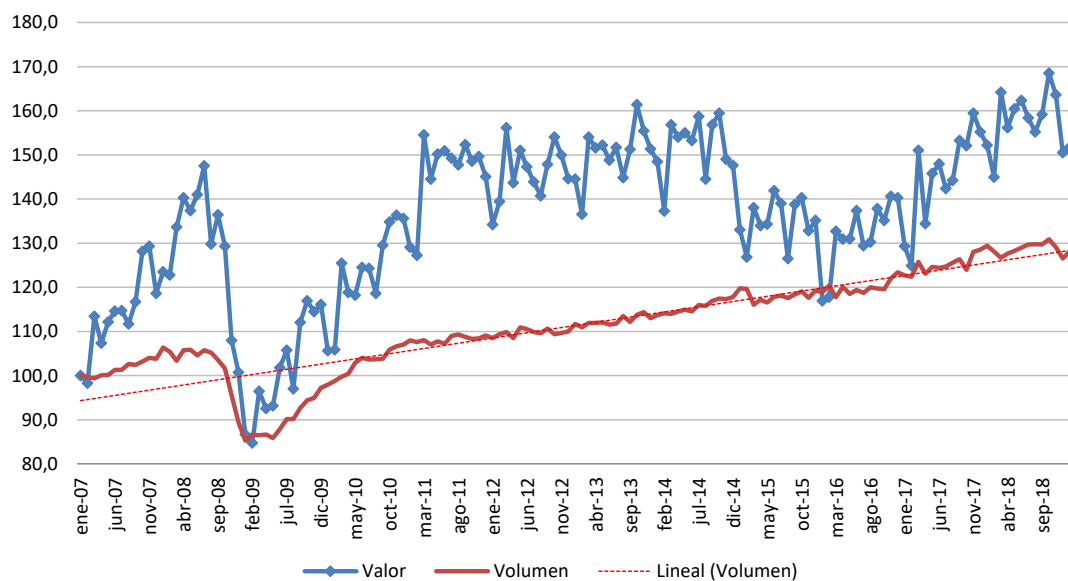
- En términos de **niveles**, se observa una desaceleración del crecimiento tanto del volumen global exportado, como del valor en enero de 2019. Cabe señalar que el valor de las exportaciones mundiales muestra una alta volatilidad asociada a los precios de los *commodities*, mientras que el volumen ha mostrado una clara tendencia creciente en los últimos años, que sólo se interrumpió entre fines del 2008 y primera mitad del 2009, como consecuencia de la crisis financiera internacional.

⁵ La cifra de enero para EUA (3,9 por ciento) fue publicada con posterioridad al cierre del World Trade Monitor, por lo que se incluye en el cuadro como referencia. Los datos de exportaciones mundiales y de economías avanzadas no toman en cuenta la actualización.

NOTAS DE ESTUDIOS DEL BCRP

No. 26 – 4 de abril de 2019

Valor y volumen de exportaciones mundiales
(índice base enero 2007 = 100)



Fuente: World Trade Monitor, OMC.

Departamento de Economía Mundial
1 de abril de 2019