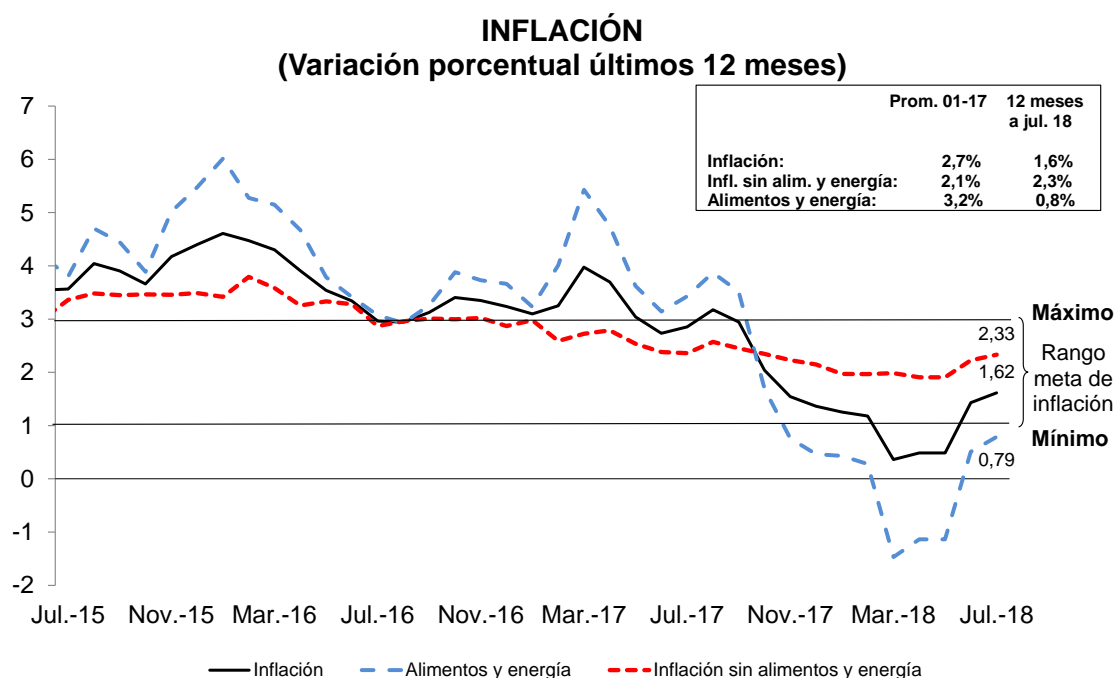


### INFLACIÓN: JULIO 2018

#### Inflación de julio 2018

- En julio de 2018 se registró una tasa mensual de inflación de 0,38 por ciento, acumulándose una tasa interanual de 1,62 por ciento, mayor a la de junio (1,43 por ciento).

La inflación sin alimentos y energía fue 0,27 por ciento; en términos anuales, la inflación tendencial fue 2,33 por ciento.



	Jun-17	Jul-17	Ago-17	Set-17	Oct-17	Nov-17	Dic-17	Ene-18	Feb-18	Mar-18	Abr-18	May-18	Jun-18	Jul-18
<b>Inflación total</b>														
Mensual	-0,16	0,20	0,67	-0,02	-0,47	-0,20	0,16	0,13	0,25	0,49	-0,14	0,02	0,33	0,38
12 meses	2,73	2,85	3,17	2,94	2,04	1,54	1,36	1,25	1,18	0,36	0,48	0,93	1,43	1,62
<b>Inflación sin alimentos y energía</b>														
Mensual	0,06	0,17	0,38	-0,01	0,02	0,03	0,29	-0,13	0,14	0,85	0,01	0,17	0,28	0,27
12 meses	2,38	2,36	2,57	2,45	2,35	2,23	2,15	1,97	1,97	1,99	1,91	2,00	2,23	2,33
<b>Precios de alimentos y energía</b>														
Mensual	-0,41	0,24	1,01	-0,03	-1,03	-0,46	0,00	0,43	0,38	0,06	-0,31	-0,16	0,40	0,51
12 meses	3,14	3,43	3,87	3,52	1,69	0,76	0,46	0,43	0,28	-1,47	-1,13	-0,30	0,51	0,79

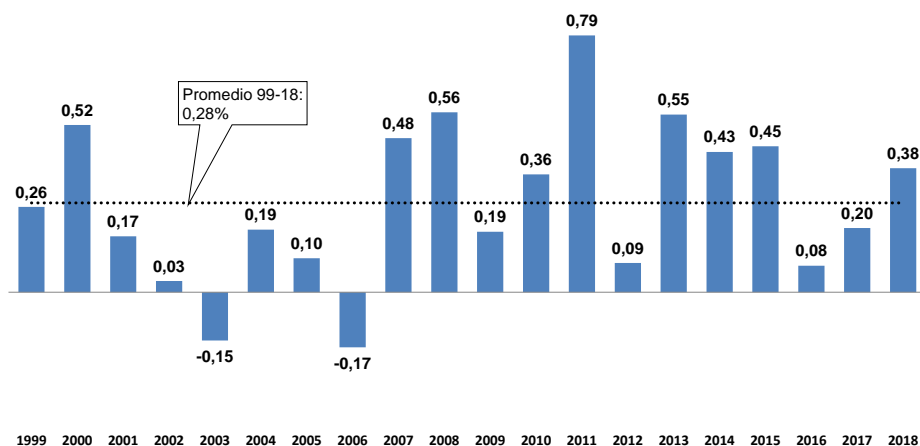
# NOTAS DE ESTUDIOS DEL BCRP

No. 54 - 2 de agosto de 2018

## Inflación: Julio 2018 Variaciones porcentuales

	Peso	Promedio 2001 - 2017	Junio 18		Julio 18	
			Mes	12 meses	Mes	12 meses
<b>IPC</b>	<b>100,0</b>	<b>2,7</b>	<b>0,33</b>	<b>1,43</b>	<b>0,38</b>	<b>1,62</b>
<b>1. IPC sin alimentos y energía</b>	<b>56,4</b>	<b>2,1</b>	<b>0,28</b>	<b>2,23</b>	<b>0,27</b>	<b>2,33</b>
<b>i. Bienes</b>	<b>21,7</b>	<b>1,8</b>	<b>0,67</b>	<b>1,82</b>	<b>0,26</b>	<b>1,95</b>
Compra de vehículos	1,6	1,5	5,5	6,4	1,9	8,4
Resto de bienes	20,0	1,9	0,3	1,4	0,1	1,6
<b>ii. Servicios</b>	<b>34,8</b>	<b>2,4</b>	<b>0,04</b>	<b>2,47</b>	<b>0,28</b>	<b>2,57</b>
Educación	9,1	4,0	0,0	4,6	0,0	4,6
Alquileres	2,4	0,5	0,1	0,8	0,1	0,8
Salud	1,1	3,0	0,1	1,2	0,2	1,4
Pasaje urbano	8,5	2,5	0,2	0,6	0,5	1,1
Transporte nacional	0,3	3,8	-0,6	0,4	11,9	3,3
Resto de servicios	13,3	1,4	0,0	2,3	0,1	2,2
<b>2. Alimentos y energía</b>	<b>43,6</b>	<b>3,2</b>	<b>0,40</b>	<b>0,51</b>	<b>0,51</b>	<b>0,79</b>
<b>i. Alimentos</b>	<b>37,8</b>	<b>3,3</b>	<b>0,42</b>	<b>-0,52</b>	<b>0,52</b>	<b>-0,28</b>
Carne de pollo	3,0	2,3	1,6	-3,9	1,5	1,4
Otras hortalizas	0,4	4,9	4,5	-14,8	8,2	-0,6
Tomate	0,2	4,6	1,0	-6,2	9,4	-0,6
Bebidas gaseosas	1,3	3,8	2,0	5,0	0,4	5,5
Refrescos fluidos	0,2		4,5	7,9	2,4	10,6
Comidas fuera del hogar	11,7	3,7	0,3	2,3	0,2	2,3
Resto	21,0	3,0	0,1	-1,8	0,3	-2,5
<b>ii. Energía</b>	<b>5,7</b>	<b>2,7</b>	<b>0,29</b>	<b>7,86</b>	<b>0,47</b>	<b>8,50</b>
Combustibles	2,8	2,3	0,7	7,9	-0,3	8,5
Gasolina y lubricantes	1,3	1,7	1,6	12,8	-0,9	13,9
Gas	1,4	1,2	-0,2	3,8	0,3	4,0
Electricidad	2,9	2,6	0,0	7,8	1,1	8,5

## IPC Variación porcentual de julio



# NOTAS DE ESTUDIOS DEL BCRP

No. 54 - 2 de agosto de 2018

2. La tasa de inflación mensual refleja el incremento estacional en los precios de pasaje urbano (0,5 por ciento) y transporte nacional (11,9 por ciento). También se registraron alzas en los precios de hortalizas y pollo (8,2 y 1,5 por ciento respectivamente) y en las tarifas de electricidad (1,1 por ciento). **Todas estas variaciones contribuyeron con 0,20 puntos porcentuales a la inflación del mes.**

Adicionalmente destaca el alza de precios de vehículos y de otros rubros asociados a las modificaciones del ISC, como bebidas alcohólicas y bebidas azucaradas. Estas variaciones pueden considerarse rezagos de los aumentos de los meses previos.

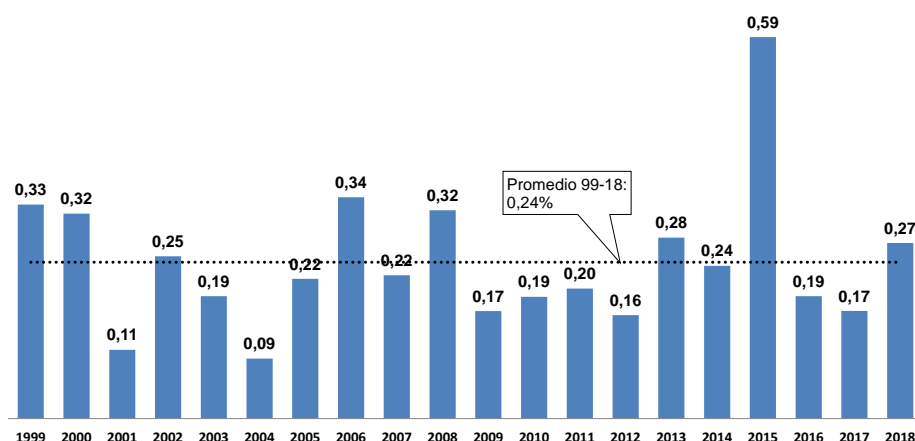
Componente y rubro	RUBROS DEL IPC ASOCIADOS A MODIFICACIONES DEL ISC						Total		Modificación del ISC
	Mayo		Junio		Julio		Var %	Contribución ponderada (en pp.)	
	Var %	Contribución ponderada (en pp.)	Var %	Contribución ponderada (en pp.)	Var %	Contribución ponderada (en pp.)			
<b>IPC sin alimentos y energía</b>									
Compra de vehículos 1/	1,1	0,02	5,5	0,09	1,9	0,03	8,6	0,14	0% a 10%
Cigarrillos	3,7	0,01	8,9	0,02	0,0	0,00	12,9	0,03	S/ 0,18 a S/ 0,27
<b>Alimentos y energía</b>									
Bebidas gaseosas	1,9	0,02	2,0	0,03	0,4	0,01	4,4	0,05	17% a 25%
Cerveza	0,3	0,00	0,0	0,00	0,7	0,01	1,1	0,01	30% a 35%
Gasolina y lubricantes 2/	1,5	0,02	0,7	0,01	0,0	0,00	2,2	0,03	
Bebidas de alto contenido alcohólico	-0,2	0,00	2,3	0,00	1,4	0,00	3,5	0,00	25% a 40%
Bebidas de bajo contenido alcohólico	0,1	0,00	3,1	0,00	0,7	0,00	3,9	0,00	25% a 30%
Jugos y néctares de fruta envasados	1,6	0,00	7,6	0,01	2,6	0,00	12,1	0,02	17% a 25%
Refrescos fluidos	2,5	0,01	4,5	0,01	2,4	0,01	9,7	0,02	17% a 25%
<b>Total</b>		<b>0,08</b>		<b>0,17</b>		<b>0,05</b>		<b>0,30</b>	

1/ Incremento por autos nuevos gasolineros.

2/ Se considera solo el efecto de la modificación del ISC.

3. La inflación sin alimentos y energía fue 0,27 por ciento en julio, lo que reflejó los movimientos en el componente de bienes (0,26 por ciento), así como de servicios (0,28 por ciento). En bienes destacó el alza de compra de vehículos, mientras que en servicios el aumento de pasaje urbano y transporte nacional.

## IPC sin alimentos y energía Variación porcentual de julio



4. El índice de alimentos y energía registró variaciones de 0,51 por ciento en el mes y 0,79 por ciento en los últimos 12 meses. Los precios de los alimentos aumentaron 0,52 por ciento y los precios de energía 0,47 por ciento en el mes. La variación de los precios de energía refleja el incremento de la electricidad (1,1 por ciento).

# NOTAS DE ESTUDIOS DEL BCRP

No. 54 - 2 de agosto de 2018

	Jun-17	Jul-17	Ago-17	Set-17	Oct-17	Nov-17	Dic-17	Ene-18	Feb-18	Mar-18	Abr-18	May-18	Jun-18	Jul-18
<b>Precios de alimentos y energía</b>														
Mensual	-0,41	0,24	1,01	-0,03	-1,03	-0,46	0,00	0,43	0,38	0,06	-0,31	-0,16	0,40	0,51
12 meses	3,14	3,43	3,87	3,52	1,69	0,76	0,46	0,43	0,28	-1,47	-1,13	-0,30	0,51	0,79
<b>Precios de alimentos</b>														
Mensual	-0,45	0,28	0,95	-0,22	-1,18	-0,74	-0,13	0,34	0,10	0,03	-0,38	0,04	0,42	0,52
12 meses	3,37	3,73	4,13	3,63	1,65	0,67	0,31	0,22	-0,54	-2,57	-2,23	-1,37	-0,52	-0,28
<b>Precios de energía</b>														
Mensual	-0,10	-0,12	1,39	1,35	0,04	1,49	0,86	1,03	2,31	0,29	0,14	-1,45	0,29	0,47
12 meses	1,50	1,30	2,03	2,73	1,95	1,32	1,55	1,89	6,02	6,44	6,64	7,44	7,86	8,50

## Contribución ponderada a la inflación de julio

5. Los rubros con mayor contribución al alza fueron hortalizas, pollo, pasaje urbano, electricidad y transporte nacional. Por el contrario, los rubros con mayor contribución ponderada negativa fueron gasolina, legumbres, palta, mandarina y naranja de jugo.

### CONTRIBUCIÓN PONDERADA A LA INFLACIÓN: JULIO 2018

Positiva	Peso	Var.%	Contribución	Negativa	Peso	Var.%	Contribución
Otras hortalizas	0,4	8,2	0,04	Gasolina y lubricantes	1,3	-0,9	-0,01
Carne de pollo	3,0	1,5	0,04	Legumbres frescas	0,2	-3,7	-0,01
Pasaje urbano	8,5	0,5	0,04	Palta	0,1	-5,2	-0,01
Electricidad	2,9	1,1	0,04	Mandarina	0,2	-3,6	-0,01
Transporte nacional	0,3	11,9	0,04	Naranja de jugo	0,1	-4,5	-0,01
Compra de vehículos	1,6	1,9	0,03	Naranja de mesa	0,1	-5,5	0,00
Comidas fuera del hogar	11,7	0,2	0,02	Yuca	0,0	-4,5	0,00
Tomate	0,2	9,4	0,02	Otras frutas frescas	0,4	-0,6	0,00
Pescado fresco y congelado	0,7	2,0	0,02	Duraznos	0,1	-2,4	0,00
Cebolla	0,4	4,5	0,01	Aparatos de recreo y cultura	0,9	-0,3	0,00
<b>Total</b>			<b>0,30</b>	<b>Total</b>			<b>-0,05</b>

## Principales aumentos de precios del mes

- a. Otras hortalizas (8,2 por ciento):** Los mayores incrementos se registraron en los precios de pepinillo (51,1 por ciento), brócoli (12,3 por ciento) y lechuga (10,7 por ciento). Las condiciones climáticas más frías en los valles de Lima dieron lugar a menores siembras y a un menor abastecimiento.
- b. Carne de pollo (1,5 por ciento):** Aumento del precio del pescado, su principal sustituto. A ello se sumó la mayor demanda por las celebraciones del día del pollo a la brasa y de Fiestas Patrias. Ello en un contexto de alto nivel de oferta: las colocaciones de pollos bebé correspondientes a la oferta de julio fueron mayores en 1 por ciento a las de junio y en 7 por ciento respecto a las del mismo período del año anterior.
- c. Pasaje urbano (0,5 por ciento):** Refleja el alza de 3,1 por ciento en el pasaje en moto taxi.
- d. Electricidad (1,1 por ciento):** El alza se debe principalmente a la revisión de los peajes y cargos unitarios de liquidación incluidos en la transmisión secundaria. También influyó la puesta en operación comercial de la línea de transmisión Azángaro-Juliaca-Puno, así

como la actualización del valor agregado de distribución. Esto último en función de la variación del tipo de cambio, del índice de precios al por mayor, y de los precios del cobre y del aluminio.

- e. **Transporte nacional (11,9 por ciento):** Aumento de la demanda de pasajes por el feriado de Fiestas Patrias.
- f. **Compra de vehículos (1,9 por ciento):** Rezago del alza del ISC efectuado en mayo.
- g. **Comidas fuera del hogar (0,2 por ciento):** Las mayores alzas se registraron en pizza (0,8 por ciento), arroz chaufa (0,7 por ciento), platos marinos (0,6 por ciento) y pollo a la brasa (0,4 por ciento). Con este incremento el rubro alcanzó una variación últimos doce meses de 2,3 por ciento mientras que los alimentos y bebidas dentro del hogar disminuyeron 1,6 por ciento.
- h. **Tomate (9,4 por ciento):** Menor abastecimiento (-13 por ciento con respecto a junio y -7 por ciento con respecto a julio 2017), debido a las menores siembras en los valles de Lima e Ica. La menor temperatura habría influido en la decisión de los agricultores, ya que el frío hace más lenta la maduración del producto.
- i. **Pescado fresco y congelado (2,0 por ciento):** Refleja principalmente el mayor precio del bonito (8,2 por ciento), especie de agua cálida que se aleja por el descenso de la temperatura. Su abastecimiento disminuyó aproximadamente 20 por ciento con respecto a junio.
- j. **Cebolla (4,5 por ciento):** Alza del precio mayorista (17,2 por ciento con respecto a junio). En ello influyó el irregular abastecimiento de Arequipa, principal región abastecedora, registrándose un nivel menor al del mismo mes del año anterior (-7 por ciento).

### Principales disminuciones de precios del mes

- a. **Gasolinas y lubricantes (-0,9 por ciento):** El precio del gasohol disminuyó 1,3 por ciento y del gas natural vehicular 0,4 por ciento, ante el menor precio ex planta de las refinerías locales. Ello en relación al descenso de los márgenes de refinación en la Costa del Golfo (el Perú importa gasolina de alto octanaje).
- b. **Legumbres frescas (-3,7 por ciento):** Destacaron los menores precios de la arveja verde tanto de la variedad criolla (-8,9 por ciento) como de la americana (-5,5 por ciento). A este resultado contribuyó el mayor abastecimiento procedente de Huánuco (de 46 a 63 TM promedio diarias en total de ambas variedades), aunque sin alcanzar el nivel del año anterior (69 TM promedio diarias).
- c. **Palta (-5,2 por ciento):** Contribuyó a este resultado la mayor participación de la variedad “fuerte” procedente de Arequipa (de 11 TM promedio diarias en junio a 18 TM promedio diarias en julio).
- d. **Mandarina (-3,6 por ciento):** Aumento del abastecimiento (18 por ciento con respecto a junio), por el mayor ingreso estacional de las variedades “malvácea” y “murcott”, que proceden de los valles de Lima.

- e. Naranja de jugo (-4,5 por ciento):** Mayor abastecimiento (11 por ciento con respecto a junio). Si bien la variedad “valencia” procedente de Junín es la de mayor participación (aproximadamente 55 por ciento en julio), influyó en este resultado el mayor abastecimiento estacional de las variedades “primavera” y “miniola” procedentes de los valles de Lima.
- f. Otras frutas frescas (-0,6 por ciento):** Disminución del precio de la fresa (-6,6 por ciento) y de la piña “selva” (-6,5 por ciento), por un mayor abastecimiento estacional.

### Indicadores de inflación tendencial

- 6. En términos mensuales, los indicadores tendenciales mostraron variaciones menores a las registradas en el mes previo, a excepción de la media acotada.**

**Con relación a las variaciones de los últimos doce meses, todos los indicadores tendenciales se aceleraron respecto a junio.**

INDICADORES TENDENCIALES MENSUALES DE INFLACIÓN

	Variación porcentual mensual							
	IPC	IPC sin alimentos y energía	IPC sin alim.dentro del hogar y energía	Subyacente	Media acotada	Percentil 63	Reponderada	Kernel
Dic-15	0,45	0,53	0,50	0,26	0,37	0,39	0,33	0,29
Dic-16	0,33	0,38	0,35	0,15	0,19	0,22	0,22	0,35
Ene-17	0,24	0,04	0,14	0,21	0,22	0,21	0,25	0,32
Feb-17	0,32	0,14	0,19	0,23	0,25	0,31	0,23	0,28
Mar-17	1,30	0,84	0,74	0,80	0,46	0,27	0,53	0,27
Abr-17	-0,26	0,09	0,16	0,17	0,14	0,13	0,18	0,24
May-17	-0,42	0,08	0,16	0,22	0,14	0,09	0,13	0,19
Jun-17	-0,16	0,06	0,12	0,16	0,12	0,10	0,16	0,13
Jul-17	0,20	0,17	0,17	0,14	0,11	0,15	0,16	0,08
Ago-17	0,67	0,38	0,37	0,14	0,14	0,16	0,27	0,03
Set-17	-0,02	-0,01	0,04	0,05	0,09	0,10	0,11	0,01
Oct-17	-0,47	0,02	0,03	0,06	0,05	0,05	0,03	0,05
Nov-17	-0,20	0,03	0,04	0,09	0,08	0,05	0,09	0,07
Dic-17	0,16	0,29	0,27	0,04	0,11	0,15	0,14	0,07
Ene-18	0,13	-0,13	-0,05	0,16	0,15	0,19	0,11	0,08
Feb-18	0,25	0,14	0,14	0,13	0,16	0,14	0,16	0,10
Mar-18	0,49	0,85	0,72	0,77	0,24	0,18	0,39	0,14
Abr-18	-0,14	0,01	0,05	0,14	0,12	0,12	0,09	0,18
May-18	0,02	0,17	0,17	0,20	0,14	0,16	0,10	0,20
Jun-18	0,33	0,28	0,27	0,37	0,17	0,20	0,22	0,21
Jul-18	0,38	0,27	0,25	0,20	0,22	0,20	0,19	0,21

# NOTAS DE ESTUDIOS DEL BCRP

No. 54 - 2 de agosto de 2018

## INDICADORES TENDENCIALES ANUALES DE INFLACIÓN

	Variación porcentual 12 meses							
	IPC	IPC sin alimentos y energía	IPC sin alim.dentro del hogar y energía	Subyacente	Media acotada	Percentil 63	Reponderada	Kernel
2001-2017								
Var% promedio	2,65	2,14	2,44	2,60	2,62	2,63	2,59	2,73
Desv. estándar	0,32	0,23	0,20	0,17	0,12	0,13	0,15	0,14
2011	4,74	2,42	3,19	3,65	4,14	4,15	4,14	4,18
2012	2,65	1,91	2,65	3,27	2,94	3,20	3,20	2,87
2013	2,86	2,97	3,40	3,74	3,24	3,57	3,39	3,18
2014	3,22	2,51	2,92	3,30	3,00	3,11	3,16	3,02
2015	4,40	3,49	3,87	4,13	3,70	4,12	3,99	4,14
2016	3,23	2,87	3,21	3,72	3,34	3,22	3,55	3,60
2017	1,36	2,15	2,45	2,33	1,92	1,79	2,31	1,76
Ene-18	1,25	1,97	2,26	2,29	1,85	1,77	2,16	1,51
Feb-18	1,18	1,97	2,20	2,18	1,76	1,60	2,10	1,33
Mar-18	0,36	1,99	2,19	2,16	1,53	1,50	1,95	1,20
Abr-18	0,48	1,91	2,08	2,12	1,52	1,49	1,86	1,15
May-18	0,93	2,00	2,08	2,10	1,52	1,56	1,83	1,16
Jun-18	1,43	2,23	2,24	2,32	1,56	1,67	1,89	1,23
Jul-18	1,62	2,33	2,32	2,38	1,68	1,72	1,92	1,37

IPC sin alimentos y energía: IPC excluyendo alimentos, combustibles y electricidad.

IPC sin alimentos dentro del hogar y energía: IPC excluyendo alimentos dentro del hogar, combustibles y electricidad.

Subyacente: IPC excluyendo los alimentos que presentan la mayor variabilidad en la variación mensual de sus precios, así como también pan, arroz, fideos, aceites, combustibles, servicios públicos y de transporte.

Media acotada: Promedio ponderado de las variaciones porcentuales de precios ubicadas entre los percentiles 34 y 84.

Percentil 63: Corresponde a la variación porcentual del rubro ubicado en el percentil 63.

Reponderada: Reduce el peso de los rubros con mayor volatilidad, dividiendo las ponderaciones.

originales de cada rubro entre la desviación estándar de sus variaciones porcentuales mensuales.

Kernel: IPC construido como promedio móvil ponderado

## Índices de dispersión

### 7. En julio el índice de dispersión del IPC aumentó respecto al registrado en junio.

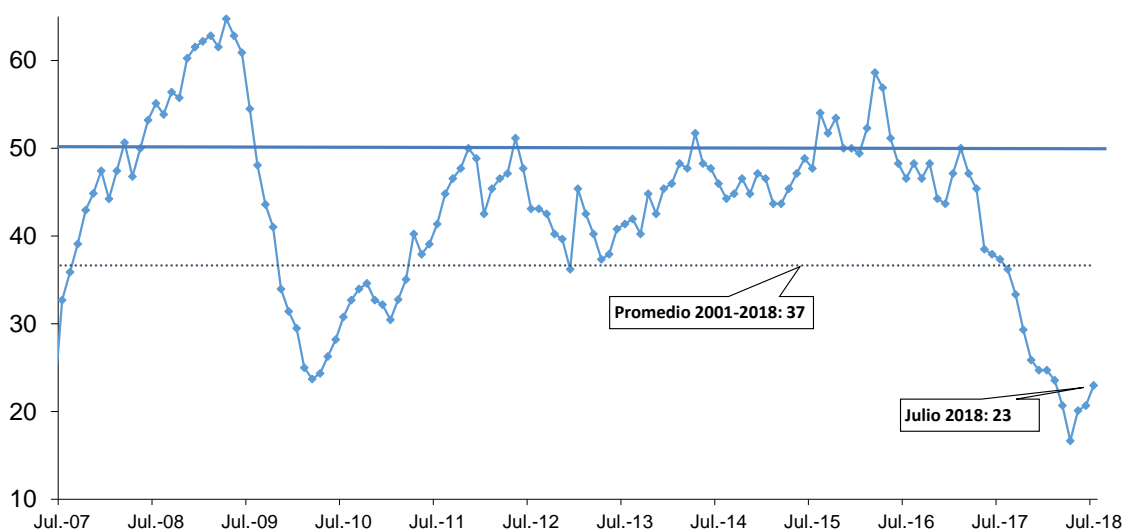
El porcentaje de rubros con variación mayor a 3 por ciento en últimos 12 meses fue 23 por ciento; aumentó por tercer mes consecutivo, pero se mantuvo por debajo de su promedio histórico (37 por ciento).

**El índice de dispersión de las tasas de inflación sin alimentos y energía (que comprende los rubros de precios en promedio más estables) aumentó respecto al mes previo, alcanzando un 21 por ciento. El índice de dispersión de alimentos con variación mayor a 3 por ciento en últimos 12 meses fue 21 por ciento en junio.** Ambos indicadores continuaron aumentando, pero se mantuvieron por debajo de sus medias de largo plazo.

# NOTAS DE ESTUDIOS DEL BCRP

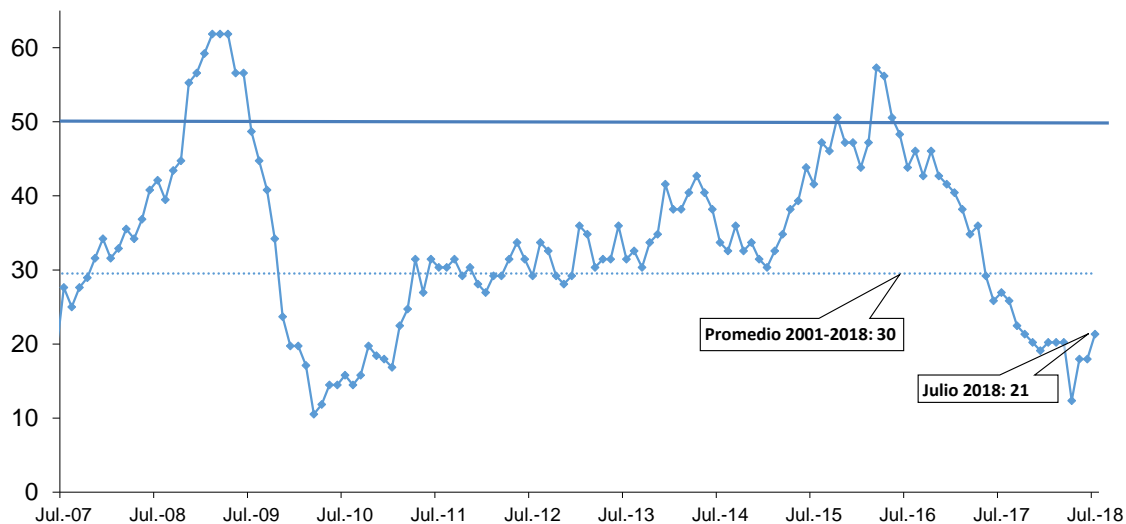
No. 54 - 2 de agosto de 2018

Porcentaje de rubros del IPC con variación interanual de precios mayor a 3%



	Ago-17	Set-17	Oct-17	Nov-17	Dic-17	Ene-18	Feb-18	Mar-18	Abr-18	May-18	Jun-18	Jul-18
Índice	36	33	29	26	25	25	24	21	17	20	21	23
Número de rubros:												
Rubros con variación mayor a 3%	63	58	51	45	43	43	41	36	29	35	36	40
Rubros con variación menor a 3%	111	116	123	129	131	131	133	138	145	139	138	134

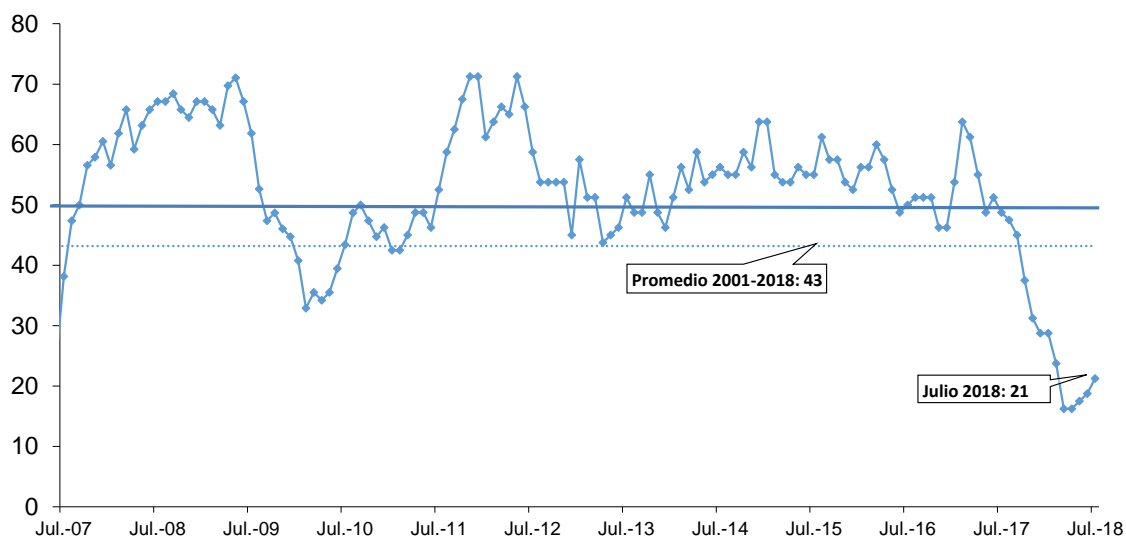
Porcentaje de rubros del IPC sin alimentos y energía con variación interanual de precios mayor a 3%



	Ago-17	Set-17	Oct-17	Nov-17	Dic-17	Ene-18	Feb-18	Mar-18	Abr-18	May-18	Jun-18	Jul-18
Índice	26	22	21	20	19	20	20	20	12	18	18	21
Número de rubros:												
Rubros sin alimentos y energía con variación mayor a 3%	23	20	19	18	17	18	18	18	11	16	16	19
Rubros sin alimentos y energía con variación menor a 3%	66	69	70	71	72	71	71	71	78	73	73	70



### Porcentaje de alimentos con variación interanual de precios mayor a 3%



	Ago-17	Set-17	Oct-17	Nov-17	Dic-17	Ene-18	Feb-18	Mar-18	Abr-18	May-18	Jun-18	Jul-18
Índice	48	45	38	31	29	29	24	16	16	18	19	21
Número de rubros:												
Alimentos con variación mayor a 3%	38	36	30	25	23	23	19	13	13	14	15	17
Alimentos con variación menor a 3%	42	44	50	55	57	57	61	67	67	66	65	63

### Inflación por ciudades

8. En julio la inflación nacional fue 0,40 por ciento en el mes y 1,78 por ciento en los últimos 12 meses (1,58 por ciento en junio).

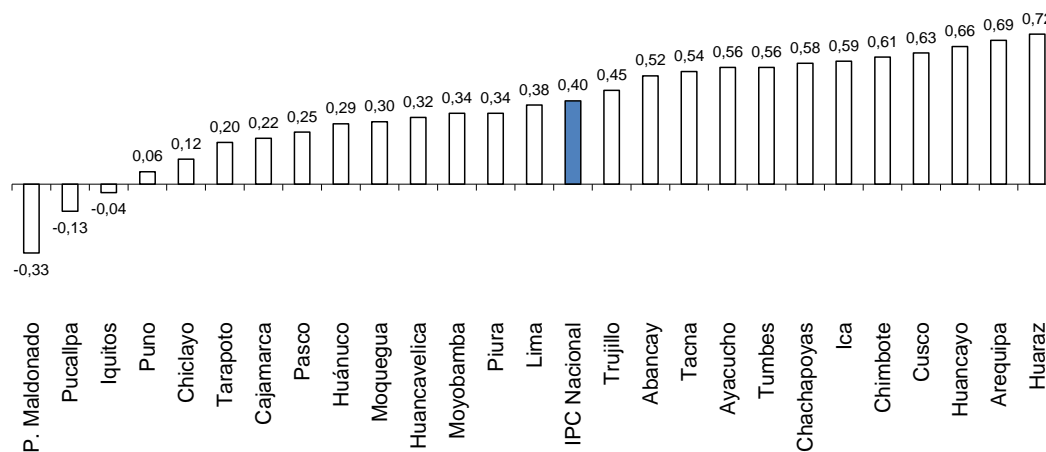
#### IPC Nacional: Julio 2018

#### Variación porcentual

	Peso	Mes	12 meses
<b>INDICE GENERAL</b>	<b>100,0</b>	<b>0,40</b>	<b>1,78</b>
Alimentos y bebidas	39,8	0,49	0,13
Vestido y calzado	5,7	0,10	1,28
Alq. de vivienda, combustibles y electricidad	8,7	0,48	5,53
Muebles, enseres y mantenimiento de la vivienda	5,6	0,24	2,09
Cuidados y conservación de la salud	3,5	0,13	0,97
Transportes y comunicaciones	15,8	0,84	2,73
Esparcimiento, diversión, servicios culturales y de enseñanza	14,1	0,01	3,63
Otros bienes y servicios	6,8	0,01	2,23

9. Los mayores aumentos mensuales de precios se registraron en Huaraz (0,72 por ciento), Arequipa (0,69 por ciento), Huancayo (0,66 por ciento) y Cusco (0,63 por ciento). En los tres primeros casos, se destaca el incremento estacional de los precios del pasaje urbano y del transporte nacional.

### INFLACIÓN DE JULIO 2018 POR CIUDADES (Variación porcentual mensual)



#### Rubros de mayor contribución al alza a la inflación del mes

Huaraz	Peso	Var%	Contr. Pond.
Pasaje urbano	6,1	2,5	0,17
Transporte nacional	1,2	14,8	0,16
Pescado fresco y congelado	0,9	8,8	0,08
Otras hortalizas	0,5	9,8	0,06
Cebolla	0,6	15,0	0,05

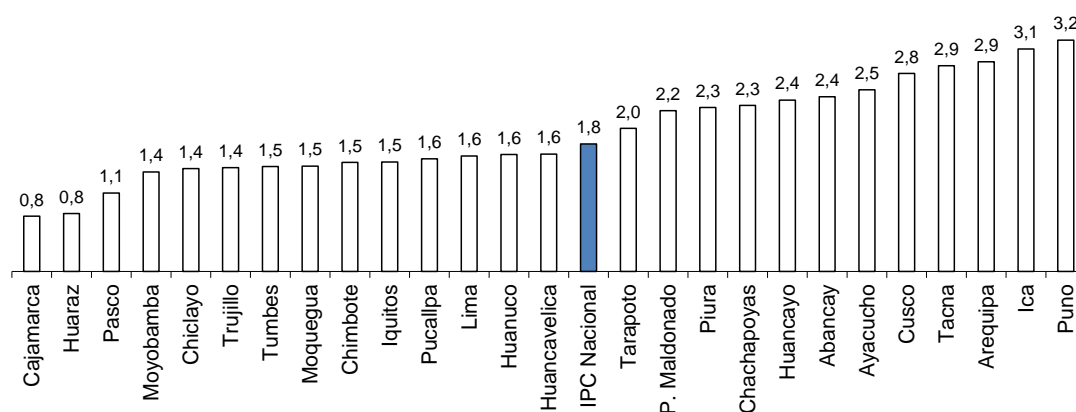
Arequipa	Peso	Var%	Contr. Pond.
Transporte nacional	1,2	17,5	0,18
Pasaje urbano	8,0	1,4	0,13
Comidas fuera del hogar	11,6	0,3	0,05
Cebolla	0,3	34,7	0,05
Carne de pollo	2,6	2,2	0,05

Huancayo	Peso	Var%	Contr. Pond.
Transporte nacional	1,3	9,5	0,12
Otras hortalizas	0,6	9,3	0,07
Carne de pollo	3,1	2,6	0,06
Tomate	0,2	19,7	0,04
Consumo de agua	1,4	3,2	0,04

Cusco	Peso	Var%	Contr. Pond.
Comidas fuera del hogar	15,6	1,1	0,21
Otras frutas frescas	0,3	37,6	0,11
Tomate	0,4	16,1	0,05
Choclo	0,2	22,3	0,04
Manzana	0,4	6,5	0,03

**10. Las ciudades con mayor inflación en los últimos 12 meses fueron Puno (3,2 por ciento), Ica (3,1 por ciento), Arequipa (2,9 por ciento) y Tacna (2,9 por ciento). El rubro de mayor contribución a la inflación tendencial anual fue comidas fuera del hogar, seguido por matrícula y pensión de enseñanza.**

### INFLACIÓN POR CIUDADES JULIO 2018 (Variación porcentual últimos doce meses)



#### Rubros de mayor contribución al alza a la inflación últimos doce meses

Puno	Peso	Var%	Contr. Pond.
Comidas fuera del hogar	14,3	2,8	0,43
Bebidas gaseosas	1,8	10,9	0,36
Matrícula y pensión de enseñanza	6,8	4,3	0,33
Artículos del cuidado personal	3,5	6,5	0,23
Cítricos	0,6	31,3	0,17

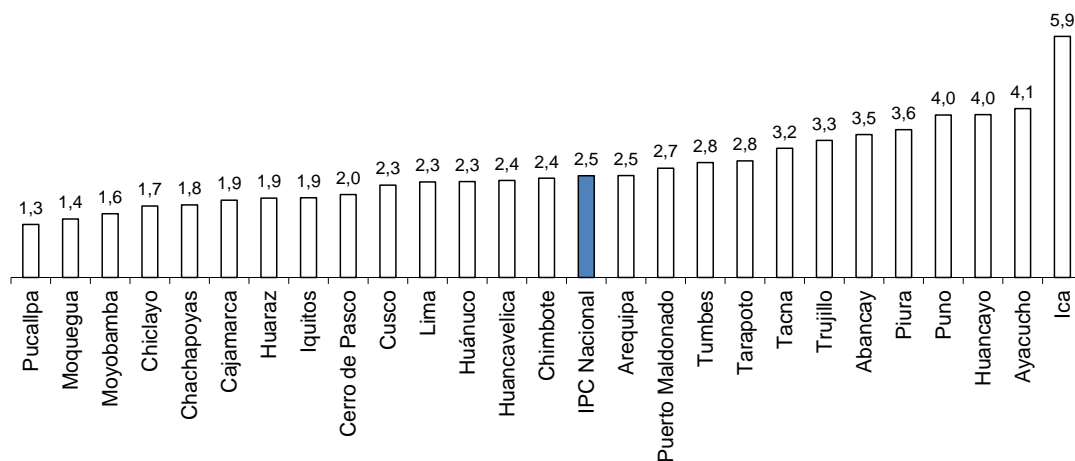
Ica	Peso	Var%	Contr. Pond.
Pasaje urbano	9,7	8,4	0,90
Consumo de agua	1,2	60,9	0,58
Matrícula y pensión de enseñanza	5,7	8,3	0,55
Comidas fuera del hogar	11,3	3,0	0,39
Empleados del hogar	1,4	9,7	0,23

Arequipa	Peso	Var%	Contr. Pond.
Comidas fuera del hogar	11,6	3,9	0,55
Matrícula y pensión de enseñanza	8,3	4,8	0,48
Bebidas gaseosas	1,5	16,1	0,24
Pasaje urbano	8,0	2,2	0,21
Pan	2,8	6,6	0,16

Tacna	Peso	Var%	Contr. Pond.
Pasaje urbano	7,4	8,9	0,68
Comidas fuera del hogar	15,8	2,8	0,52
Matrícula y pensión de enseñanza	5,9	4,2	0,31
Gasolina y lubricantes	1,3	17,5	0,20
Artículos del cuidado personal	5,4	3,4	0,18

**11. La variación anual del IPC Nacional sin alimentos y energía fue 2,5 por ciento. Se observa que 15 ciudades registraron una variación mayor a la de Lima, mientras que 10 ciudades registraron una variación menor.**

### INFLACIÓN SIN ALIMENTOS Y ENERGÍA POR CIUDADES JULIO 2018 (Variación porcentual últimos doce meses)



#### Rubros de mayor contribución al alza a la inflación sin alimentos y energía últimos doce meses

Ica	Var%	Contr. Pond.
Pasaje urbano	9,7 8,4	0,90
Consumo de agua	1,2 60,9	0,58
Matrícula y pensión de enseñanza	5,7 8,3	0,55
Empleados del hogar	1,4 9,7	0,23
Entradas a espectáculos	1,4 11,7	0,17

Ayacucho	Peso Var%	Contr. Pond.
Pasaje urbano	5,7 8,5	0,54
Matrícula y pensión de enseñanza	6,9 6,3	0,46
Artículos de limpieza	1,7 7,0	0,12
Transporte nacional	1,7 6,1	0,11
Artículos del cuidado personal	4,9 2,3	0,11

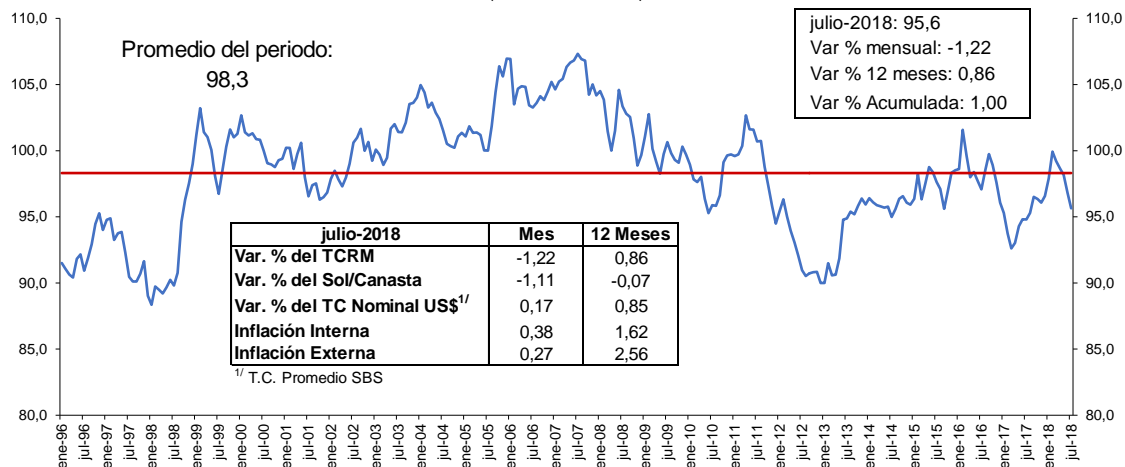
Huancayo	Var%	Contr. Pond.
Pasaje urbano	7,4 15,6	1,12
Matrícula y pensión de enseñanza	8,2 4,4	0,40
Empleados del hogar	1,1 6,2	0,06
Cigarrillos	0,1 21,0	0,04
Consumo de agua	1,4 3,2	0,04

Puno	Var%	Contr. Pond.
Matrícula y pensión de enseñanza	6,8 4,3	0,33
Artículos del cuidado personal	3,5 6,5	0,23
Alquiler de vivienda	1,4 11,1	0,16
Gastos judiciales	1,2 13,1	0,13
Empleados del hogar	0,6 9,7	0,13

#### Tipo de cambio Real Multilateral

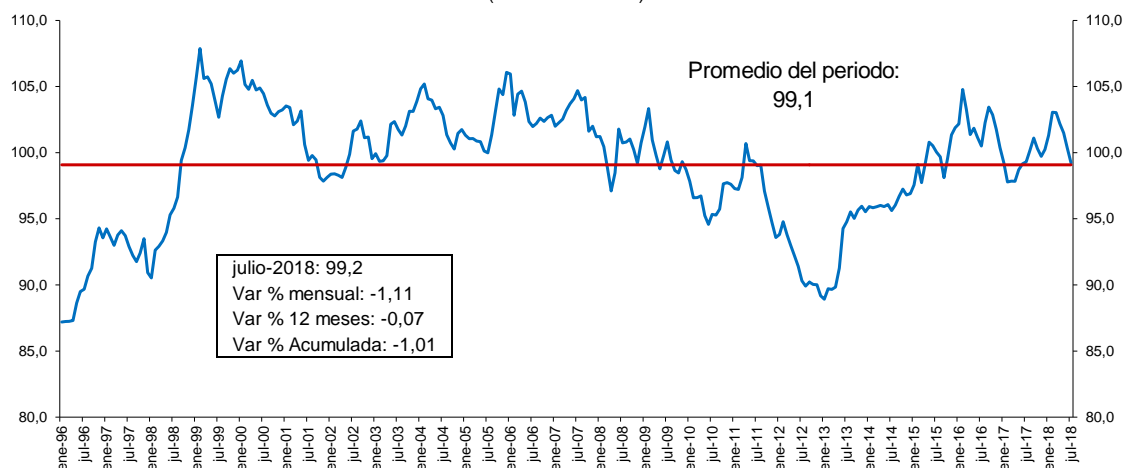
**12. En julio se registró una apreciación real multilateral de 1,22 por ciento, la cual resultó de una apreciación nominal del Sol/Canasta de 1,11 por ciento y de una inflación interna (0,38 por ciento) mayor a la inflación externa multilateral (0,27 por ciento). En términos anuales, se acumula una depreciación real multilateral de 0,86 por ciento.**

**Tipo de Cambio Real Multilateral**  
(Índice 2009=100)



**13. En términos nominales, se registró una apreciación multilateral de 1,11 por ciento en julio.** Esta apreciación nominal del Sol/Canasta es reflejo de la mayor depreciación del yuan chino y del won surcoreano frente al dólar (3,89 por ciento y 2,61 por ciento, respectivamente) que del sol frente al dólar (0,17 por ciento). Las depreciaciones del yuan chino y del won surcoreano estarían ligadas a la guerra comercial entre China y Estados Unidos.

**Tipo de Cambio Nominal Multilateral**  
(Índice 2009=100)



**14. Con respecto a los países de la región, destaca la apreciación real frente a Chile (2,3 por ciento),** debido al debilitamiento del peso chileno frente al dólar, lo cual sería producto de la caída del precio del cobre.

**Tipo de Cambio Real Multilateral por componentes**  
**Julio 2018**  
**(Variación porcentual mensual)**

	Pond.	TCR Bilateral	Sol / Unidad Monetaria	Inflación Externa <sup>1/</sup>
<b>PAISES DESARROLLADOS</b>	<b>43,6</b>	<b>-0,3</b>	<b>0,0</b>	<b>0,0</b>
ESTADOS UNIDOS	20,5	-0,3	0,2	-0,1
JAPON	4,0	-1,2	-1,1	0,3
CANADA	2,7	-0,3	0,1	0,0
SUIZA	3,5	-0,9	-0,3	-0,2
ALEMANIA	2,8	-0,1	0,3	0,0
ESPAÑA	4,0	-0,1	0,3	0,0
ITALIA	1,9	-0,1	0,3	0,0
PAISES BAJOS	1,9	0,4	0,3	0,5
BELGICA	1,0	-0,1	0,3	0,0
REINO UNIDO	1,4	-0,7	-0,7	0,3
<b>ASIA</b>	<b>38,2</b>	<b>-3,0</b>	<b>-3,1</b>	<b>0,6</b>
CHINA	28,4	-3,4	-3,6	0,5
COREA DEL SUR	4,3	-2,5	-2,4	0,3
INDIA	3,9	-0,4	-1,2	1,1
TAILANDIA	0,8	-2,2	-2,2	0,4
TAIWAN	0,8	-1,8	-1,4	0,0
<b>AMERICA LATINA</b>	<b>18,2</b>	<b>0,4</b>	<b>0,5</b>	<b>0,3</b>
BRASIL	5,5	-1,4	-1,1	0,1
CHILE	3,3	-2,3	-2,2	0,2
ECUADOR	3,3	0,6	0,2	0,8
MEXICO	3,0	7,0	7,1	0,3
COLOMBIA	3,0	0,3	0,4	0,2
<b>TCRM</b>	<b>100,0</b>	<b>-1,2</b>	<b>-1,1</b>	<b>0,3</b>
<i>Indice (2009=100)</i>		95,6	99,2	124,6

<sup>1/</sup> Datos de inflación proyectados para algunos países.

**15. En los últimos 12 meses, el sol registró una depreciación real multilateral de 0,9 por ciento.** Esta se asocia a una apreciación nominal del Sol/Canasta de 0,1 por ciento y a una inflación interna (1,6 por ciento) menor a la inflación externa multilateral (2,6 por ciento).

Destaca la depreciación real con respecto a los países de la Eurozona y al Reino Unido, debido al fortalecimiento del euro y la libra respecto al dólar (1,5 y 1,4 por ciento, respectivamente).

# NOTAS DE ESTUDIOS DEL BCRP

No. 54 - 2 de agosto de 2018

## Tipo de Cambio Real Multilateral por componentes Julio 2018 (Variación porcentual 12 meses)

	Pond.	TCR Bilateral	Sol / Unidad	Inflación Externa <sup>1/</sup>
<b>PAISES DESARROLLADOS</b>	<b>43,6</b>	<b>1,6</b>	<b>0,9</b>	<b>2,3</b>
ESTADOS UNIDOS	20,5	2,1	0,9	2,9
JAPON	4,0	1,1	1,7	1,1
CANADA	2,7	-1,8	-2,6	2,5
SUIZA	3,5	-2,9	-2,6	1,3
ALEMANIA	2,8	2,3	2,3	1,8
ESPAÑA	4,0	3,6	2,3	3,0
ITALIA	1,9	1,8	2,3	1,2
PAISES BAJOS	1,9	2,0	2,3	1,4
BELGICA	1,0	2,4	2,3	1,8
REINO UNIDO	1,4	3,5	2,3	2,9
<b>ASIA</b>	<b>38,2</b>	<b>1,9</b>	<b>1,0</b>	<b>2,6</b>
CHINA	28,4	2,7	1,8	2,5
COREA DEL SUR	4,3	1,8	1,8	1,6
INDIA	3,9	-3,3	-5,4	3,9
TAILANDIA	0,8	2,6	2,3	1,9
TAIWAN	0,8	1,4	0,5	2,5
<b>AMERICA LATINA</b>	<b>18,2</b>	<b>-3,1</b>	<b>-4,5</b>	<b>3,1</b>
BRASIL	5,5	-13,3	-15,6	4,3
CHILE	3,3	2,8	1,8	2,5
ECUADOR	3,3	-0,5	0,9	0,2
MEXICO	3,0	-2,5	-5,3	4,6
COLOMBIA	3,0	8,1	6,2	3,5
<b>TCRM</b>	<b>100,0</b>	<b>0,9</b>	<b>-0,1</b>	<b>2,6</b>

1/ Datos de inflación proyectados para algunos países.