

## Actividad Económica<sup>1</sup>: Abril 2017

### PBI sectorial

1. En abril, el Producto Bruto Interno creció 0,2 por ciento, reflejando en parte un efecto calendario, pues este año la Semana Santa cayó en abril y el año pasado en marzo, y a los rezagos del Fenómeno El Niño.

Los sectores primarios crecieron 2,9 por ciento por el dinamismo del sector pesquero, debido a las mayores capturas de anchoveta; por el contrario, la minería mostró crecimiento nulo y el sector agropecuario se contrajo por la menor producción de arroz y caña de azúcar.

Los sectores no primarios se contrajeron 0,6 por ciento, principalmente por las disminuciones en la manufactura no primaria, construcción y comercio, así como por una desaceleración de los servicios.

**Cuadro 1**  
**PRODUCTO BRUTO INTERNO**

(Variación porcentual respecto a similar periodo del año anterior)

	Estructura porcentual del PBI 2016 <sup>1/</sup>	2016			2017		
		I Trim.	Abr.	Ene.- Abr.	I Trim.	Abr.	Ene.- Abr.
<b>Agropecuario</b>	<b>5,2</b>	<b>2,5</b>	<b>3,7</b>	<b>2,8</b>	<b>-0,8</b>	<b>-2,0</b>	<b>-1,2</b>
Agrícola	3,1	3,0	5,0	3,7	-4,6	-4,5	-4,6
Pecuario	1,4	1,8	0,9	1,5	4,2	3,3	4,0
<b>Pesca</b>	<b>0,4</b>	<b>1,8</b>	<b>-77,1</b>	<b>-40,8</b>	<b>37,9</b>	<b>101,0</b>	<b>51,1</b>
<b>Minería e hidrocarburos</b>	<b>13,8</b>	<b>15,7</b>	<b>22,7</b>	<b>17,5</b>	<b>4,1</b>	<b>0,0</b>	<b>3,0</b>
Del cual:							
Minería metálica	9,7	25,0	27,6	25,7	3,9	1,9	3,4
Hidrocarburos	1,6	-18,5	1,8	-13,9	5,3	-9,9	1,2
<b>Manufactura</b>	<b>12,8</b>	<b>-2,7</b>	<b>-13,2</b>	<b>-5,6</b>	<b>1,7</b>	<b>-2,2</b>	<b>0,7</b>
Primaria <sup>2/</sup>	2,8	1,3	-43,8	-15,1	11,5	22,1	14,0
No primaria	10,0	-4,2	2,4	-2,6	-1,0	-9,0	-3,0
<b>Electricidad y agua</b>	<b>1,9</b>	<b>10,3</b>	<b>9,1</b>	<b>10,0</b>	<b>1,0</b>	<b>-1,6</b>	<b>0,4</b>
<b>Construcción</b>	<b>5,8</b>	<b>2,1</b>	<b>1,4</b>	<b>1,9</b>	<b>-5,3</b>	<b>-8,0</b>	<b>-6,0</b>
<b>Comercio</b>	<b>11,0</b>	<b>2,8</b>	<b>3,1</b>	<b>2,9</b>	<b>0,1</b>	<b>-0,6</b>	<b>-0,1</b>
<b>Total Servicios <sup>3/</sup></b>	<b>49,1</b>	<b>4,4</b>	<b>4,4</b>	<b>4,4</b>	<b>3,0</b>	<b>1,8</b>	<b>2,7</b>
<b>PBI Global</b>	<b>100,0</b>	<b>4,5</b>	<b>2,7</b>	<b>4,0</b>	<b>2,1</b>	<b>0,2</b>	<b>1,6</b>
<b>PBI Primario</b>	<b>22,2</b>	<b>10,3</b>	<b>0,1</b>	<b>7,3</b>	<b>4,4</b>	<b>2,9</b>	<b>4,0</b>
<b>PBI No Primario</b>	<b>77,8</b>	<b>3,0</b>	<b>3,5</b>	<b>3,1</b>	<b>1,4</b>	<b>-0,6</b>	<b>0,9</b>

1/ Ponderación implícita del año 2016 a precios de 2007.

2/ Excluye arroz.

3/ Incluye derechos de importación e impuestos a los productos

Fuente: INEI, BCRP

<sup>1</sup> En la elaboración de este informe participaron (en orden alfabético): Gerson Cornejo, Pablo del Águila, Nelly Espejo, Kevin Gershy-Damet, Martín Martínez, Fernando Regalado, Miguel Ángel Saldarriaga, Ketty Vasquez y César Virreira.

## Sector Agropecuario

2. En abril, la producción del sector agropecuario disminuyó 2,0 por ciento. El crecimiento de la producción avícola (carne de ave y huevos) fue atenuado por una menor actividad agrícola, como resultado del déficit hídrico durante los meses previos a marzo y de la ocurrencia del “Niño Costero”. Estos eventos climáticos acentuaron las dificultades en las labores agrícolas en los cultivos temporales (período de vida promedio de 5 meses) orientados al mercado interno, principalmente.

**Cuadro 2**  
**SECTOR AGROPECUARIO**  
(Miles de Toneladas)

	Estructura Porcentual		Abril		Enero-abril	
	2016 <sup>1/</sup>	2017	Var. %	Contribución	Var. %	Contribución
<b>AGRÍCOLA</b>	<b>59,8</b>		<b>-4,5</b>	<b>-3,1</b>	<b>-4,6</b>	<b>-2,8</b>
<b>Mercado Interno</b>	<b>37,5</b>		<b>-9,1</b>	<b>-4,1</b>	<b>-8,0</b>	<b>-3,1</b>
Arroz Cáscara	8,0	246	-33,3	-3,1	-23,7	-1,9
Papa	6,3	837	-5,5	-0,7	-1,7	-0,1
Maíz Amiláceo	1,0	21	-9,5	-0,1	-8,2	0,0
Frijol Grano Seco	0,5	3	-19,3	-0,1	-15,2	0,0
Limón	0,4	19	-36,5	-0,1	-31,2	-0,1
Maíz Choclo	0,7	56	-14,3	-0,2	-20,0	-0,2
<b>Agroindustria</b>	<b>5,4</b>		<b>-25,2</b>	<b>-0,9</b>	<b>-14,2</b>	<b>-0,7</b>
Maíz amarillo duro	2,5	59	-27,2	-0,4	-12,2	-0,3
Algodón Rama	0,4	6	-47,6	-0,4	-44,7	-0,2
Palma Aceitera	0,7	62	10,0	0,1	13,3	0,1
Caña de azúcar	1,8	424	-21,7	-0,1	-19,3	-0,3
<b>Agroexportación</b>	<b>17,0</b>		<b>11,3</b>	<b>2,0</b>	<b>6,4</b>	<b>1,1</b>
Café	4,1	53	5,4	0,4	8,1	0,3
Espárrago	3,6	30	0,6	0,0	2,7	0,1
Uva	3,0	31	-5,0	-0,1	1,9	0,1
Palta	1,7	53	-3,0	-0,1	-6,3	-0,1
Mango	0,6	3	-37,2	0,0	15,2	0,2
Cacao	1,7	11	11,1	0,2	5,8	0,1
Aceituna	0,4	44	123,1	1,6	116,9	0,6
<b>PECUARIO</b>	<b>40,2</b>		<b>3,3</b>	<b>1,0</b>	<b>4,0</b>	<b>1,6</b>
Ave	21,5	146	4,3	0,8	5,3	1,1
Huevo	3,8	35	4,6	0,1	5,5	0,2
<b>SECTOR AGROPECUARIO</b>	<b>100,0</b>		<b>-2,0</b>	<b>-2,0</b>	<b>-1,2</b>	<b>-1,2</b>

<sup>1/</sup> A precios de 2007.

Fuente: Ministerio de Agricultura y Riego, INEI

3. La producción agrícola orientada al mercado interno disminuyó 9,1 por ciento, por una menor producción de arroz en la costa (La Libertad) y de papa en la sierra (Cajamarca, La Libertad, Junín y Apurímac), por un déficit hídrico en las etapas de siembra y crecimiento del cultivo, y en menor medida de otros productos como maíz y frijol. La producción de limón disminuyó por menores rendimientos ante la inestabilidad en las condiciones climáticas en Piura (sequía hasta febrero e inundaciones en marzo).

La producción orientada a la exportación creció 11,3 por ciento por la mayor producción de aceituna en Tacna, café en Junín y cacao en Huánuco y San Martín.

En contraste, la producción agroindustrial disminuyó 25,2 por ciento por la menor producción de maíz amarillo duro, por menores siembras en diciembre, y por la menor producción de caña de azúcar en Lambayeque debido a problemas administrativos en los ingenios Tumán, Pomalca y Pucalá.

En la industria del azúcar en general se observan bajos rendimientos asociados a la inestabilidad climática en las zonas productoras ubicadas en la costa norte, sequía en el primer trimestre, presencia de anomalías cálidas hasta abril y presencia del “Niño Costero” en marzo. En el primer trimestre, los rendimientos disminuyeron 5,8 por ciento pasando de 115,3 a 108,6 TM/Hectárea entre el primer trimestre de 2016 e igual período de 2017.

### Desarrollo de la campaña agrícola: agosto 2016 - julio 2017

- Hasta abril, se instalaron 1 906 mil hectáreas, área 2,3 por ciento menor con respecto a la campaña anterior. El clima fue marcadamente inestable: déficit de lluvias en las regiones sierra y costa hasta marzo y exceso de las mismas durante marzo y abril en la costa norte; heladas inusuales en la sierra a fines de 2016 así como anomalías cálidas en la costa en el verano de 2017 y presencia del “Niño Costero”.

El área sembrada hasta abril (91,2 por ciento del área nacional) tiene una mayor cobertura en la sierra (maíz amiláceo, papa, cebada, haba, quinua y otros productos andinos). En esta región se desarrolla mayoritariamente una agricultura de secano (con lluvias) y se registraron sequías y heladas por lo cual disminuyeron las siembras, principalmente maíz amiláceo y papa. Ello explica la reducción del área sembrada en el avance hasta abril. En la costa quedan pendientes siembras de arroz en el norte (campaña chica en Piura y Lambayeque), papa en Lima e Ica y cultivos diversos en los valles interandinos orientados al mercado interno.

**Cuadro 3**  
**Campaña agrícola 2016-2017 - Área sembrada agosto - abril**

	Miles de Hectáreas			Variación		Avance %
	Promedio 1/ 2015-2016	2016-2017	2016-2017	Absoluta	Porcentual	
Total Nacional	1 971	1 951	1 906	-46	-2,3	91,2
Papa	268	270	261	-9	-3,2	86,0
Maíz amiláceo	242	240	223	-16	-6,9	97,7
Arroz	344	349	355	6	1,7	85,1
Maíz A. duro	232	229	220	-9	-3,9	82,5
Cebada	142	137	134	-4	-2,7	99,8
Haba	70	68	66	-2	-3,3	98,0
Yuca	81	81	78	-2	-2,8	77,8
Trigo	132	126	128	2	1,6	96,6
Frijol seco	66	64	59	-5	-7,7	81,8
Quinua	65	66	62	-3	-5,1	100,0
Cebolla	14	15	14	-1	-5,3	76,6
Tomate	4	4	4	0	-10,6	76,3

1/ Promedio últimas cuatro campañas.

Fuente: Ministerio de Agricultura y Riego

## Sector Pesca

5. En abril la actividad pesquera registró un aumento de 101,0 por ciento por los mayores desembarques de anchoveta en la zona norte-centro del litoral. Los desembarques de anchoveta destinados al consumo industrial ascendieron a 382,7 miles de TM favorecidos por un descenso en la temperatura superficial del mar en la zona norte del litoral. En este contexto la captura de algunas especies como langostinos y pulpo para congelado también se vieron beneficiados.

**Cuadro 4**  
**SECTOR PESCA**

(Variación porcentual respecto a similar periodo del año anterior)

	Estructura porcentual 2016 <sup>1/</sup>	2016	2017			
		Dic.	Abril		Enero-Abril	
		Var. %	Var. %	Contribución	Var. %	Contribución
<b>PESCA MARITIMA</b>	<b><u>93,3</u></b>	<b><u>42,0</u></b>	<b><u>112,1</u></b>	<b><u>100,6</u></b>	<b><u>56,5</u></b>	<b><u>51,6</u></b>
<b>Consumo humano</b>	<b><u>57,7</u></b>	<b><u>-6,8</u></b>	<b><u>14,4</u></b>	<b><u>12,3</u></b>	<b><u>13,9</u></b>	<b><u>10,7</u></b>
Conservas	1,9	28,9	-15,2	-0,4	19,6	0,4
Fresco	31,3	-20,3	-1,7	-0,9	-8,2	-3,7
Congelado	23,9	9,1	45,3	13,4	48,7	14,2
Seco salado	0,6	55,6	4,5	0,0	-18,8	-0,1
<b>Consumo industrial<sup>2/</sup></b>	<b><u>35,6</u></b>	<b><u>82,3</u></b>	<b><u>n.a.</u></b>	<b><u>88,3</u></b>	<b><u>281,0</u></b>	<b><u>40,9</u></b>
Anchoveta	35,6	82,3	n.a.	88,3	281,6	40,9
<b>PESCA CONTINENTAL</b>	<b><u>6,7</u></b>	<b><u>8,5</u></b>	<b><u>4,3</u></b>	<b><u>0,4</u></b>	<b><u>-6,4</u></b>	<b><u>-0,5</u></b>
<b>SECTOR PESCA</b>	<b><u>100,0</u></b>	<b><u>40,5</u></b>	<b><u>101,0</u></b>	<b><u>101,0</u></b>	<b><u>51,1</u></b>	<b><u>51,1</u></b>

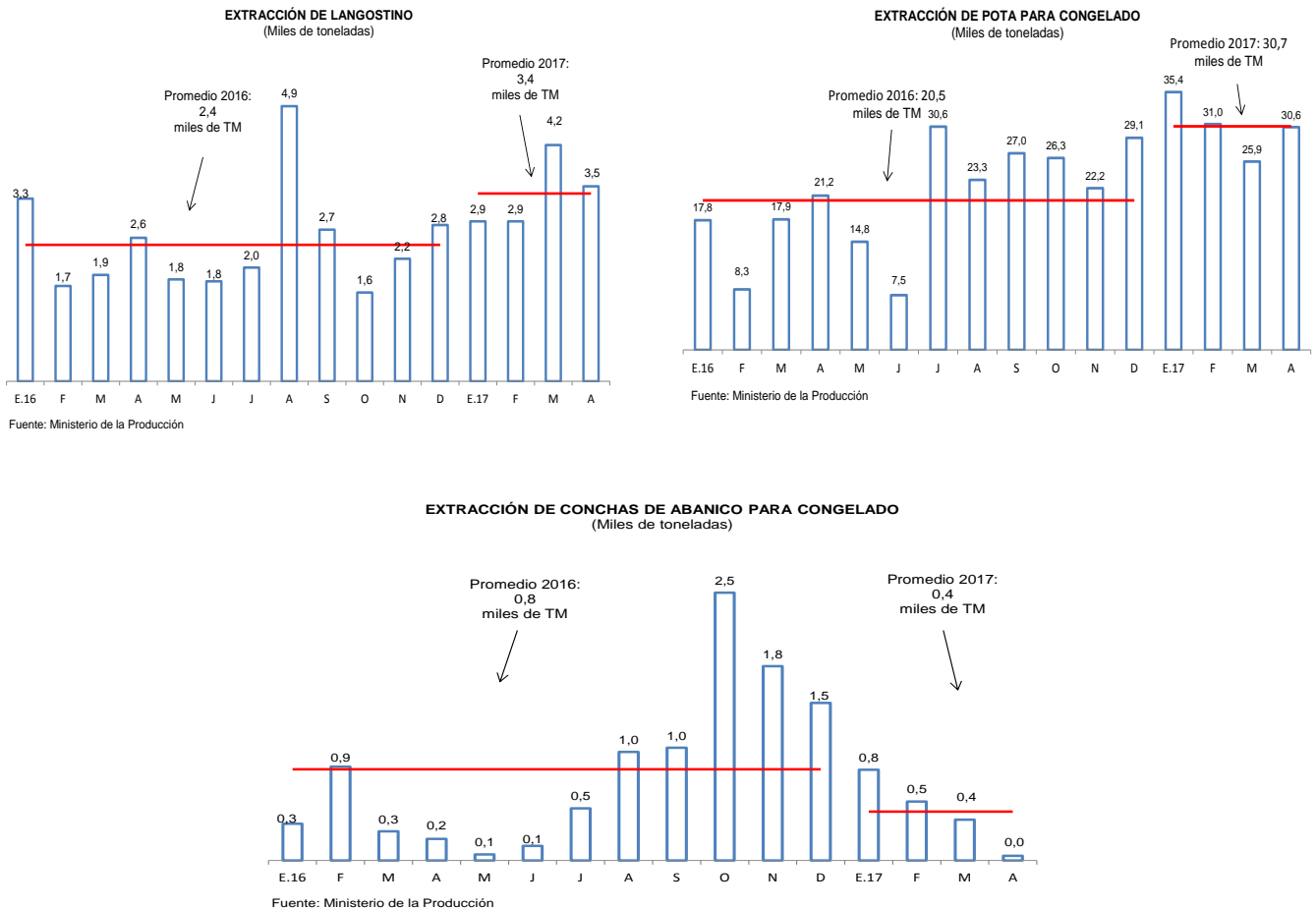
1/ A precios de 2007.

2/ Anchoveta representa el 99,9 por ciento del consumo industrial.

Fuente: Ministerio de la Producción.

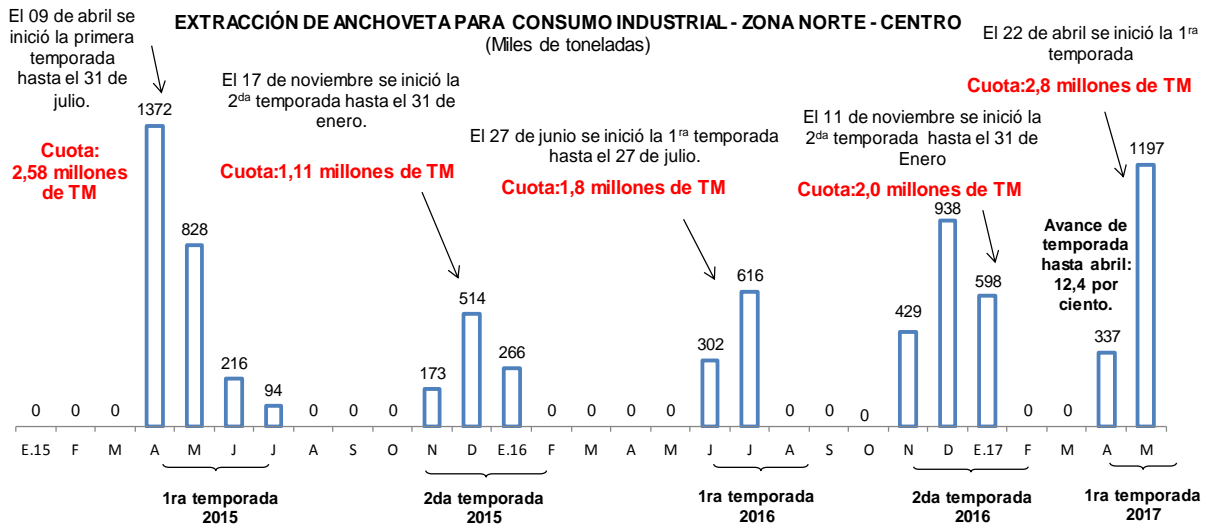
6. La pesca para el consumo humano directo creció 14,4 por ciento en abril debido a mayores desembarques de langostino, pulpo y pota para congelado. La normalización de la temperatura superficial del mar durante las primeras semanas de abril favoreció la captura de langostino (3,5 miles de TM) y pulpo para congelado, los cuales registraron un incremento de 35,8 y 167,6 por ciento, respectivamente. Por otro lado, la extracción de pota registró 30,6 miles de TM, creciendo 44,5 por ciento, mientras que la extracción de conchas de abanico registró una disminución de 78,1 por ciento con 0,04 miles de TM, con lo cual se obtuvo el nivel más bajo de captura en los últimos 2 años.

### Gráfico 1



7. La disminución de la temperatura superficial del mar en la zona norte-centro durante el mes de abril favoreció la extracción de anchoveta. Se desembarcaron 382,7 miles de TM, en contraste a abril del año anterior cuando no se registró captura del recurso. Asimismo, el descenso en las anomalías positivas de la temperatura superficial del mar durante la primera semana del mes favoreció la reactivación del afloramiento costero, propicio para la captura de la especie. Los desembarques del periodo corresponden a la primera temporada de pesca en la zona norte-centro que se inició el 22 de abril con una cuota global de 2,8 millones de TM.

Gráfico 2

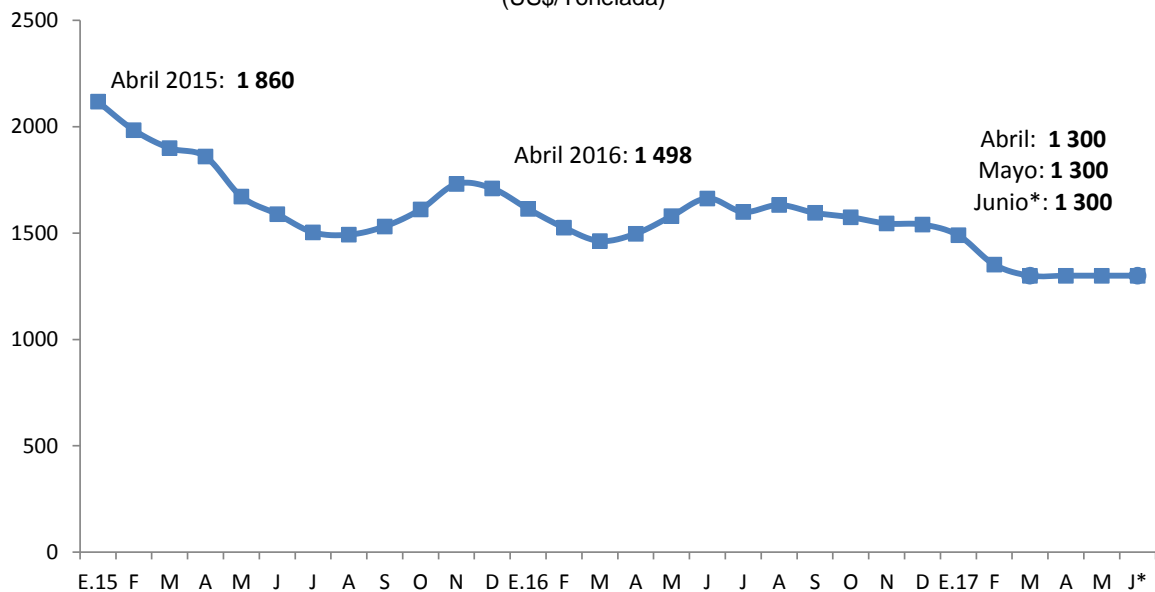


Fuente: Ministerio de la Producción  
Temporadas correspondiente a la Zona Norte Centro

8. En mayo, el precio promedio de la harina de pescado se mantuvo en los niveles de abril. El precio promedio de la harina de pescado fue US\$ 1 300 por TM, 17,7 por ciento menor con respecto el mismo periodo el año anterior. En junio, el precio promedio se mantendría en US\$ 1 300 por TM.

Gráfico 3

**COTIZACIÓN DE HARINA DE PESCADO**  
(US\$/Tonelada)



Fuente: Reuters y Bloomberg

## Sector Minería e Hidrocarburos

9. La producción del sector minería e hidrocarburos tuvo en promedio un crecimiento nulo durante abril comparada con la del mes similar del año previo. El subsector de minería metálica creció 1,9 por ciento por la mayor extracción de zinc y cobre, principalmente. Por el contrario, el subsector hidrocarburos cayó 9,9 por ciento por una menor producción de gas natural y de líquidos de gas natural.

**Cuadro 5**  
**SECTOR MINERÍA E HIDROCARBUROS**  
(Variación porcentual respecto a similar período del año anterior)

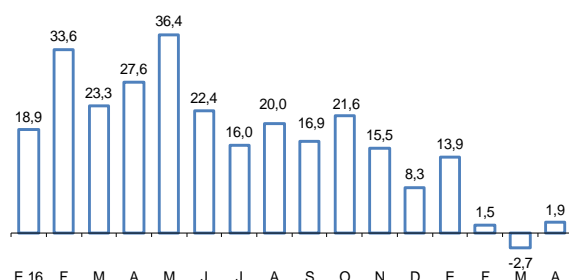
	Estructura porcentual 2016 <sup>1/</sup>	2016		2017		
		Año	Var.%	Abril		Enero - Abril
				Var.%	Contribución	Var.%
<b>Minería metálica</b>	<b>85,1</b>	<b>21,2</b>	<b>1,9</b>	<b>1,6</b>	<b>3,4</b>	<b>2,9</b>
Oro	12,6	4,2	-5,9	-0,8	-7,4	-1,0
Cobre	46,6	40,1	2,4	1,1	8,2	3,6
Zinc	9,7	-6,1	27,5	2,4	9,5	0,9
Plata	6,3	6,7	3,9	0,2	-2,9	-0,2
Plomo	2,0	-0,4	2,9	0,1	-4,7	-0,1
Estaño	0,3	-3,7	6,4	0,0	-2,9	0,0
Hierro	1,9	4,7	8,6	0,2	7,4	0,2
Molibdeno	5,8	27,8	-25,9	-1,7	-9,3	-0,5
<b>Hidrocarburos</b>	<b>14,9</b>	<b>-5,1</b>	<b>-9,9</b>	<b>-1,5</b>	<b>1,2</b>	<b>0,2</b>
Petróleo	3,6	-30,1	6,9	0,3	-7,1	-0,3
Líquidos de gas natural	7,4	3,9	-15,8	-1,3	6,3	0,4
Gas natural	3,9	12,0	-13,1	-0,5	0,6	0,0
<b>Minería e Hidrocarburos</b>	<b>100,0</b>	<b>16,3</b>	<b>0,0</b>	<b>0,0</b>	<b>3,0</b>	<b>3,0</b>

1/ A precios de 2007.

Fuente: INEI, Ministerio de Energía y Minas y Perupetro.

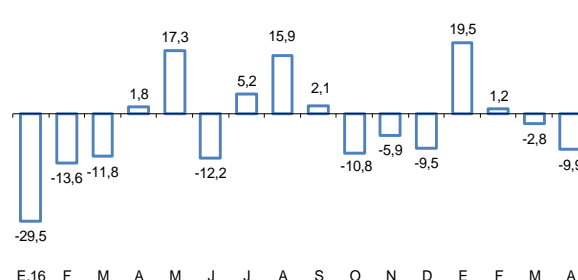
## Gráfico 4

**PRODUCCIÓN DEL SUB SECTOR MINERÍA METÁLICA**  
(Variación porcentual respecto a similar período del año anterior)



Fuente: INEI, Ministerio de Energía y Minas y Perupetro.

**PRODUCCIÓN DEL SUB SECTOR HIDROCARBUROS**  
(Variación porcentual respecto a similar período del año anterior)



10. La producción de cobre aumentó 2,4 por ciento respecto a similar período del año anterior. Este crecimiento fue explicado principalmente por mayor producción en las Bambas (37 mil TMF) y en Toromocho (14 mil TMF). Si bien existe un efecto base asociado a que Las Bambas alcanzaría este año su nivel óptimo de producción, la desaceleración se explica por una reducción en la extracción de Southern debido a una huelga de sus trabajadores en dicho mes.



### Cuadro 6

#### PRODUCCIÓN DE COBRE <sup>1/</sup>

(Miles de toneladas métricas finas)

	Abril			Enero-Abril		
	2016	2017	Var %	2016	2017	Var %
Las Bambas	22	37	70,7	53	148	177,1
Milpo	3	4	31,7	14	14	-0,7
Toromocho	13	14	12,2	44	53	19,2
Gold Fields La Cima	3	3	7,9	10	10	0,8
El Brocal	3	3	-0,5	14	14	-0,1
Cerro Verde	38	38	-2,0	154	150	-2,7
Antamina	36	34	-4,6	148	127	-14,3
Antapaccay	17	16	-10,0	66	62	-5,7
Otros	8	7	-14,0	33	29	-12,9
Southern Peru	24	20	-16,0	96	88	-7,9
Constancia	14	10	-33,1	44	37	-15,4
<b>TOTAL</b>	<b>182</b>	<b>186</b>	<b>2,4</b>	<b>678</b>	<b>733</b>	<b>8,2</b>

<sup>1/</sup> Corresponde a la producción de concentrados de cobre por flotación.

Fuente: Ministerio de Energía y Minas.

**11. La producción de oro disminuyó 5,9 por ciento.** En abril se redujo la producción en Madre de Dios y la de Yanacocha. La caída de la primera refleja las interdicciones a minería ilegal, mientras que la segunda se debe a que los yacimientos se encuentran en la fase final de su ciclo de vida y que, por ende, tienen baja ley.

### Cuadro 7

#### PRODUCCIÓN DE ORO

(Miles de onzas troy finas)

	Abril			Enero-Abril		
	2016	2017	Var %	2016	2017	Var %
Aruntani	11	8	-31,4	40	28	-29,4
Yanacocha	52	37	-29,0	245	174	-28,9
Inmaculada	13	10	-23,1	47	52	10,1
Pucamarca	9	8	-17,9	43	37	-14,4
Buenaventura	16	15	-8,2	60	58	-4,0
La Zanja	11	10	-7,9	45	43	-3,8
Barrick Misquichilca	44	41	-7,7	164	164	0,0
Tantahuatay	10	9	-6,7	44	41	-7,2
La Arena	18	17	-3,2	65	60	-7,8
Minera Aurífera Retamas	15	16	8,8	62	67	8,1
Poderosa	19	22	11,2	74	81	9,5
Consorcio Minero Horizonte	19	22	13,6	76	75	-1,3
Gold Fields La Cima	12	15	27,6	48	49	2,0
<b>Productores Artesanales<sup>1/</sup></b>						
Madre de Dios	44	35	-21,2	221	142	-35,7
Puno	19	18	-4,0	58	69	17,6
Arequipa	4	5	13,9	13	19	55,5
Piura	2	0	-100,0	2	2	-33,8
Otros	85	94	10,2	335	360	7,5
<b>TOTAL</b>	<b>404</b>	<b>380</b>	<b>-5,9</b>	<b>1 642</b>	<b>1 521</b>	<b>-7,4</b>

<sup>1/</sup> Corresponde a la producción informal de oro que el Ministerio de Energía y Minas estima para cada región.

Fuente: Ministerio de Energía y Minas.



12. La producción de zinc creció 27,5 por ciento por la mayor producción de Antamina. El crecimiento estuvo asociado a un efecto base por menores leyes en 2016 y a un incremento de la extracción para aprovechar el contexto de precios altos de zinc.

### Cuadro 8

#### PRODUCCIÓN DE ZINC

(Miles de toneladas métricas finas)

	Abril			Enero-Abril		
	2016	2017	Var %	2016	2017	Var %
Antamina	8	37	392,4	65	124	90,0
El Brocal	3	5	70,8	13	23	72,8
Otros	32	35	8,9	128	133	4,2
Los Quenuales	2	2	-12,6	9	8	-9,0
Volcan <sup>1/</sup>	25	22	-13,9	98	83	-15,2
Santander	3	3	-14,0	10	9	-10,5
Milpo	21	18	-15,1	83	69	-16,7
Atacocha	2	1	-24,1	9	6	-37,8
<b>TOTAL</b>	<b>96</b>	<b>123</b>	<b>27,5</b>	<b>416</b>	<b>456</b>	<b>9,5</b>

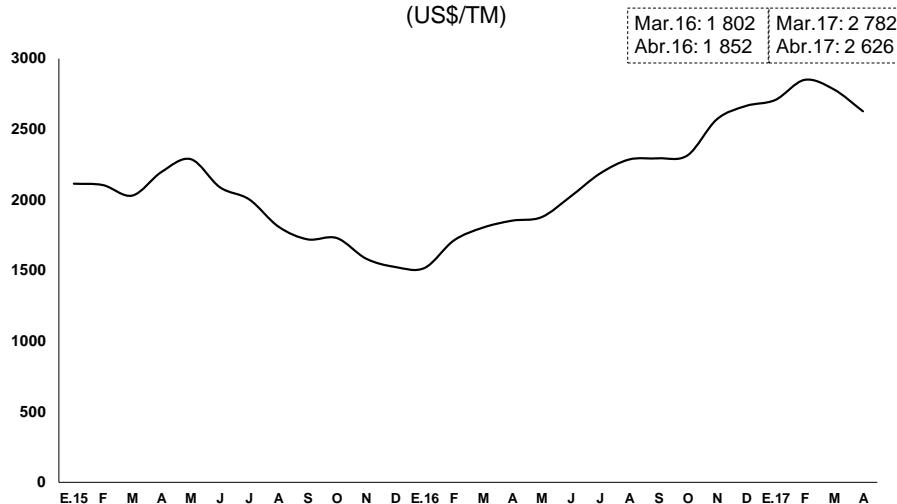
1/ Incluye la producción de las subsidiarias Compañía Minera Chungar y Administradora Cerro.

Fuente: Ministerio de Energía y Minas.

### Gráfico 5

#### Cotización del zinc

(US\$/TM)



Fuente: Bloomberg

13. La producción de molibdeno disminuyó 25,9 por ciento por la menor extracción de Southern y Antamina.

**Cuadro 9**  
**PRODUCCIÓN DE MOLIBDENO**  
(Toneladas métricas finas)

	Abril			Enero-Abril		
	2016	2017	Var %	2016	2017	Var %
Antamina	600	151	-74,9	1 274	240	142,6
Southern Copper	1 000	670	-33,0	3 757	2 886	-18,4
Cerro Verde	665	726	9,2	2 816	3 652	225,7
Toromocho	70	152	116,0	344	490	-53,9
<b>TOTAL</b>	<b>2 335</b>	<b>1 730</b>	<b>-25,9</b>	<b>8 191</b>	<b>7 427</b>	<b>-9,3</b>

Fuente: Ministerio de Energía y Minas

#### 14. Los metales como el hierro, plomo, estaño y la plata registraron comportamientos mixtos.

- La producción de **hierro** aumentó 8,6 por ciento por la mayor producción de Shougang Hierro Perú en su mina Marcona (718 miles de toneladas largas finas-TLF) respecto a similar periodo del año anterior (661 miles de TM).
- La producción de **estaño** creció 6,4 por ciento por la mayor extracción de Minsur en su unidad San Rafael (1 532 TMF) respecto a similar periodo del año anterior (1 441 TMF).
- La producción de **plomo** creció 2,9 por ciento por la mayor extracción de El Brocal (2,4 TMF) respecto a similar mes del año previo (0,9 TMF).
- La producción de **plata** creció 3,9 por ciento por la mayor extracción de Antamina y El Brocal respecto a similar periodo del año anterior.

#### 15. La producción de hidrocarburos disminuyó por la menor extracción de líquidos de gas natural y gas. La producción de Gas Natural y Líquidos de Gas Natural disminuyó 13,1 y 15,8 por ciento, respectivamente por la menor producción en el Lote 56 de Pluspetrol por condiciones oceanográficas desfavorables que dificultaron los envíos para la exportación, y por la menor demanda de las empresas termoeléctricas a los lotes asociados al mercado doméstico.

Por el contrario, la producción de petróleo aumentó 6,9 por ciento asociada a un efecto base debido a que en el mismo periodo del año anterior el Lote 192 no registró extracción de crudo por el cierre de operaciones del oleoducto nor-peruano.

**Cuadro 10**  
**PRODUCCIÓN DE HIDROCARBUROS LÍQUIDOS**  
(Miles de barriles diarios)

	Abril			Enero-Abril		
	2016	2017	Var %	2016	2017	Var %
<b>Petróleo</b>	<b>40</b>	<b>43</b>	<b>6,9</b>	<b>44</b>	<b>41</b>	<b>-6,6</b>
Petrobras - Lote X	11	10	-6,4	11	10	-5,5
Savia Perú - Lote Z - 2B	8	8	-1,8	8	8	-9,8
Pacific Stratus - Lote 192	0	4	n.a.	3	3	-23,4
Pluspetrol - Lote 8	5	6	17,3	6	6	-5,6
BPZ - Lote Z - 1	3	2	-28,5	3	2	-21,9
Perenco - Lote 67	0	0	-100,0	1	0	-100,0
Otros	12	13	1,9	12	12	7,9
<b>Líquidos de Gas Natural</b>	<b>102</b>	<b>86</b>	<b>-15,8</b>	<b>86</b>	<b>92</b>	<b>7,1</b>
Pluspetrol	91	74	-19,1	78	79	1,7
<i>Lote 88</i>	54	42	-22,5	47	48	2,4
<i>Lote 56</i>	37	32	-14,2	31	31	0,7
Repsol - Lote 57	8	10	25,7	5	10	106,6
Otros	3	2	-21,0	3	2	-19,3

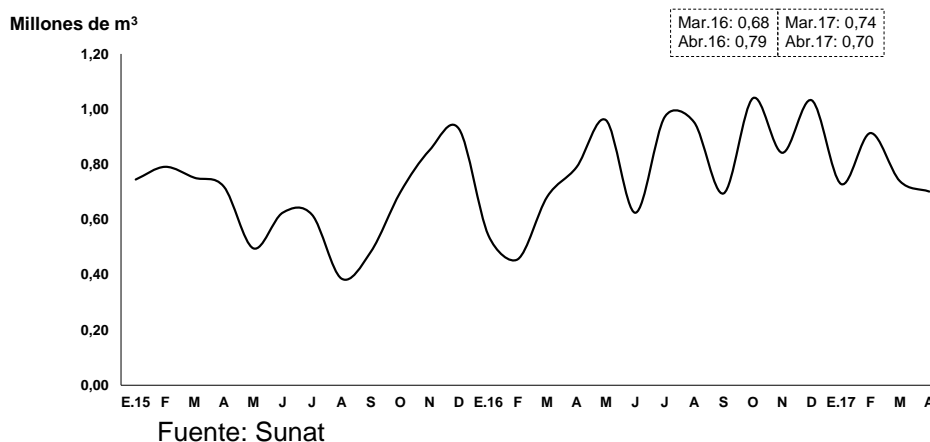
Fuente: Perupetro.

**Cuadro 11**  
**PRODUCCIÓN DE GAS NATURAL**  
(Millones de pies cúbicos diarios)

	Abril			Enero-Abril		
	2016	2017	Var %	2016	2017	Var %
<b>CAMISEA</b>						
Pluspetrol	1 138	959	-15,8	1 030	985	-4,3
<i>Lote 88</i>	627	564	-10,0	618	573	-7,3
<i>Lote 56</i>	512	395	-22,9	411	412	0,1
Repsol - Lote 57	116	146	25,6	76	157	105,3
<b>RESTO</b>						
CPNC - Lote X	14	14	-1,9	13	14	8,1
Savia Perú - Lote Z- 2B	7	5	-35,6	7	5	-31,7
Sapet - Lote VI - VII	3	3	-13,3	3	2	-21,9
Aguaytía - Lote 31 - C	15	0	-99,3	19	5	-75,0
Otros	20	18	-11,6	20	18	-10,1
<b>TOTAL DIARIO</b>	<b>1 314</b>	<b>1 143</b>	<b>-13,1</b>	<b>1 169</b>	<b>1 186</b>	<b>1,5</b>
<b>TOTAL MENSUAL</b>	<b>39 408</b>	<b>34 293</b>	<b>-13,1</b>	<b>141 433</b>	<b>142 342</b>	<b>0,6</b>

Fuente: Perupetro.

**Gráfico 6**  
**Exportaciones de gas natural**  
(Millones de metros cúbicos)



**Cuadro 12**  
**Generación eléctrica por tipo de fuente**  
(Var. % 12 meses)

Tipo de generación	Participación 2016 (%)	E.17	F	M	A
Hidroeléctrica	47,7	31,5	18,2	3,9	14,3
Termoeléctrica	49,7	-25,4	-29,3	-3,3	-20,9
Del cual:					
Gas natural	44,1	-13,1	-37,6	-6,3	-17,6
Solar	0,5	-19,6	-2,9	-15,5	11,1
Eólica	2,2	27,3	26,8	-2,8	-0,6
<b>Total</b>	<b>100,0</b>	<b>6,2</b>	<b>-2,0</b>	<b>0,8</b>	<b>-0,4</b>

Fuente: COES

## Sector Manufactura

**16. En abril, el sector manufactura registró una disminución de 2,2 por ciento debido a la menor producción de la manufactura no primaria.**

La manufactura de recursos primarios aumentó 22,1 por ciento en abril por la mayor producción de harina y aceite de pescado y de conservas y productos congelados de pescado, por la mayor disponibilidad de anchoveta y caballa, respectivamente; y, de petróleo refinado, por la mayor producción de gasolinas y petróleo por la ampliación de la Refinería La Pampilla. En contraste, disminuyó la producción de arroz pilado por menores cosechas y la refinación de metales no ferrosos, por la menor producción de cátodos de cobre de Cerro Verde; y, de zinc refinado de Cajamarquilla, afectada por las inundaciones.

### Cuadro 13

#### MANUFACTURA PRIMARIA

(Variación porcentual respecto a similar período del año anterior)

	Estructura porcentual 2016 <sup>1/</sup>	2017			
		Abril		Enero - Abril	
		Var. %	Contribución	Var. %	Contribución
Arroz pilado	6,0	-33,3	-2,1	-23,7	-1,5
Azúcar	4,5	4,2	0,2	-15,2	-0,6
Productos cárnicos	15,9	3,5	0,6	3,3	0,6
Harina y aceite de pescado	6,8	2 048,6	19,8	254,3	10,1
Conservas y productos congelados de pescado	4,7	38,6	1,3	96,1	4,0
Refinación de metales no ferrosos	37,2	-4,3	-1,6	-6,3	-2,6
Refinación de petróleo	25,0	15,6	3,9	16,6	4,2
<b>MANUFACTURA PRIMARIA</b>	<b>100,0</b>	<b>22,1</b>	<b>22,1</b>	<b>14,0</b>	<b>14,0</b>

1/ A precios de 2007

Fuente: Ministerio de la Producción

**17. En abril, la manufactura no primaria registró una disminución de 9,0 por ciento.**

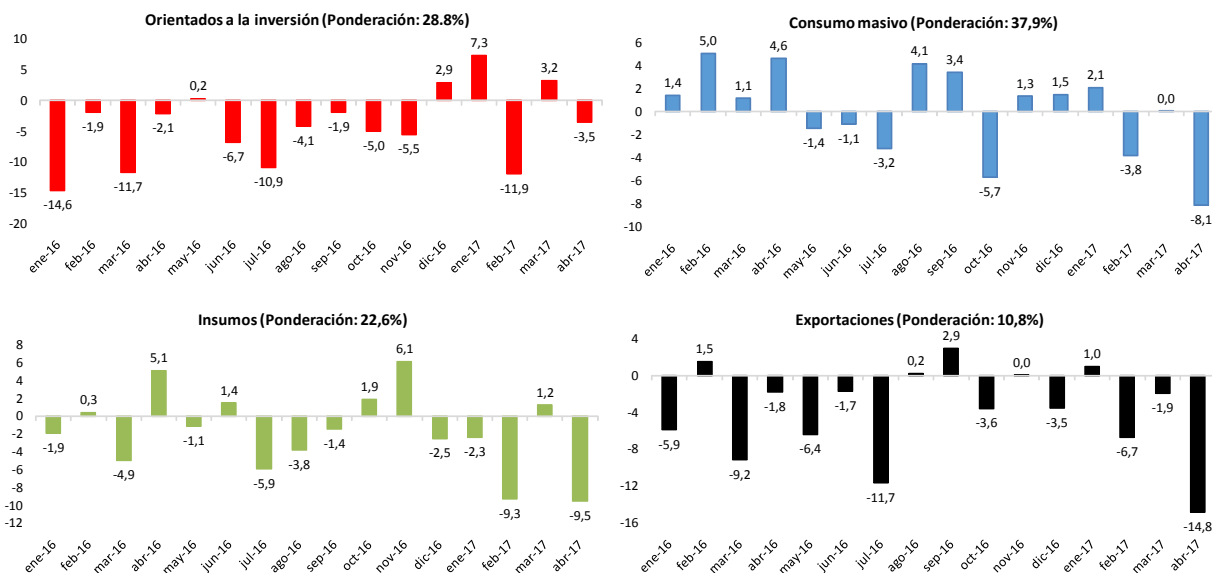
El sector estuvo afectado por menos días trabajados en el mes (Semana Santa) y por el deterioro de la demanda interna debido al Fenómeno El Niño, que ocasionó además problemas de transporte, de abastecimiento de insumos y déficit de mano de obra por el cierre de carreteras, puentes y caminos por los deslizamientos y daños en la infraestructura de las fábricas y en la maquinaria.

**18. Todos los tipos de bienes industriales disminuyeron este mes, destacando la caída de las ramas orientadas a las exportaciones y a los insumos.**

- Las ramas orientadas a las **exportaciones** disminuyeron 14,8 por ciento por la menor producción de prendas de vestir, hilados, tejidos y acabados y conservas de alimentos.
- Las ramas orientadas a los **insumos** disminuyeron 9,5 por ciento por la menor producción de actividades de impresión; y de plaguicidas, abonos y plásticos.
- Las ramas orientadas al **consumo masivo** disminuyeron 8,1 por ciento, por la menor producción de productos de tocador y limpieza; bebidas gaseosas; prendas de vestir; productos farmacéuticos y productos lácteos.
- Las ramas vinculadas a la **inversión** disminuyeron 3,5 por ciento por la menor producción de productos metálicos, materiales para la construcción; maquinaria eléctrica y cemento.

### Gráfico 7

#### Manufactura no primaria por tipo de bienes (var % 12 meses)



Fuente: Ministerio de la producción

### Sector Construcción

19. **En abril, el sector construcción disminuyó 8,0 por ciento debido a la menor inversión privada y pública.** Los indicadores del sector construcción muestran un menor avance tanto de obras públicas cuanto de inversión privada (proyectos inmobiliarios, centros comerciales y empresariales). El consumo interno de cemento disminuyó 8,8 por ciento en abril, asociado a un menor crecimiento de la inversión privada.

El avance de obras públicas disminuyó 6,1 por ciento respecto a similar mes del año anterior. Se registraron avances en la construcción de la línea 2 del Metro de Lima, la rehabilitación de las carreteras desvío Abancay (en Apurímac- Cusco y Puno) y Pasco-Huánuco así como la Integración Vial Tacna-La Paz.



**Cuadro 14**  
**SECTOR CONSTRUCCIÓN**  
(Var. % respecto a igual periodo del año anterior)

	<b>Consumo interno de cemento</b>	<b>Avance de obras <sup>1/</sup></b>	<b>Sector construcción</b>
Abr-16	3,9	-5,6	1,4
May	2,4	21,9	5,6
Jun	-3,8	-4,2	-3,8
Jul	-3,8	-17,5	-7,9
Ago	-4,4	28,6	1,1
Set	-6,7	5,8	-3,8
Oct	-11,2	-32,5	-16,5
Nov	-5,1	-19,1	-8,7
Dic	-4,8	-3,7	-4,2
2016	-2,7	-4,1	-3,1
Ene-17	-6,5	13,5	-5,3
Feb	-4,5	-19,6	-6,9
Mar	-5,7	2,4	-3,8
Abr	-8,8	-6,1	-8,0

1/ Gasto devengado del SIAF en construcción de edificios y estructuras deflactado con el índice de precios de materiales de construcción.

Fuente: INEI

**Subgerencia de Estadísticas Macroeconómicas**  
**Gerencia de Información y Análisis Económico**  
**Gerencia Central de Estudios Económicos**  
**22 de junio de 2017**