

Balanza Comercial – Enero 2017¹

Balanza Comercial

1. En enero la **balanza comercial** tuvo un superávit de US\$ 150 millones.

Las **exportaciones** fueron US\$ 3 117 millones en enero, superiores en 25,9 por ciento a las de enero de 2016. En el mes, las ventas al exterior de productos tradicionales fueron US\$ 2 168 millones y las de no tradicionales ascendieron a US\$ 937 millones.

Las **importaciones** ascendieron a US\$ 2 967 millones en el mes. La mayor parte de las importaciones del mes correspondieron a insumos (US\$ 1 404 millones), seguido de bienes de capital (US\$ 885 millones) y de bienes de consumo (US\$ 652 millones).

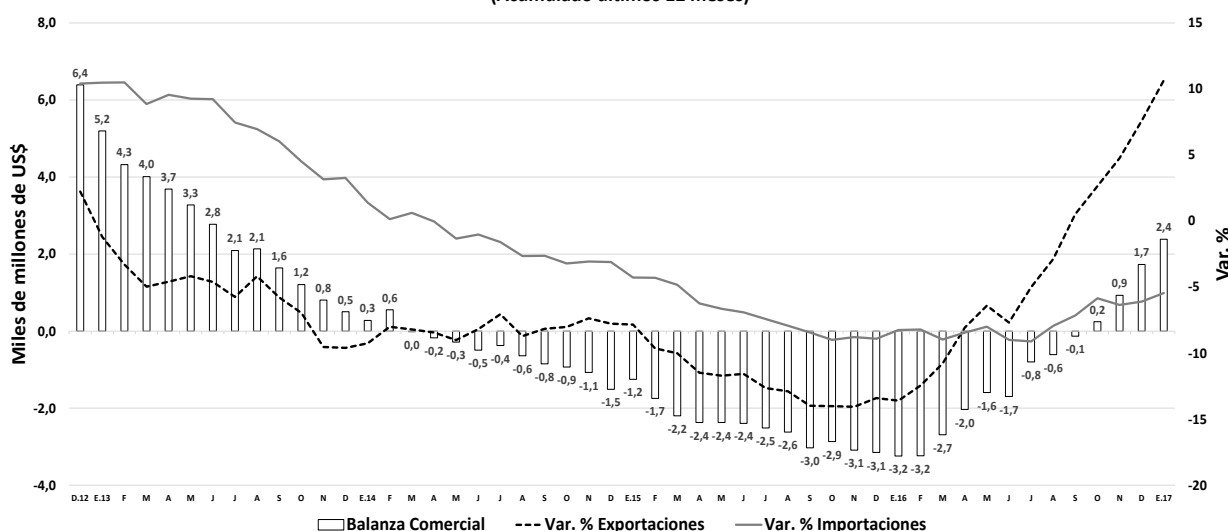
Cuadro 1
BALANZA COMERCIAL

(Millones de US\$)

	2016		2017	Enero	
	Ene. (a)	Dic.	Ene. (b)	Var. % mes anterior	Var. % 12 meses
1. EXPORTACIONES	2 476	4 031	3 117	-22,7	25,9
Productos tradicionales	1 575	2 829	2 168	-23,3	37,7
Productos no tradicionales	893	1 193	937	-21,5	4,8
Otros	8	9	12	34,1	61,3
2. IMPORTACIONES	2 983	3 008	2 967	-1,4	-0,5
Bienes de consumo	653	736	652	-11,4	-0,1
Insumos	1 230	1 323	1 404	6,1	14,2
Bienes de capital	1 022	930	885	-4,8	-13,4
Otros bienes	78	19	26	35,4	-67,1
3. BALANZA COMERCIAL	-507	1 023	150		

Fuente: Sunat y BCRP

Gráfico 1
Balanza Comercial
(Acumulado últimos 12 meses)



¹ Elaborado por Consuelo Soto y César Vásquez.

Exportaciones

2. En enero el valor de las exportaciones se incrementó 25,9 por ciento, con lo que se registró una tasa positiva por séptimo mes consecutivo debido a las mayores exportaciones mineras, principalmente; las exportaciones no tradicionales registraron crecimiento por sexto mes consecutivo. Se observó mayores embarques de productos tradicionales (US\$ 593 millones ó 37,7 por ciento), principalmente cobre (US\$ 191 millones), harina de pescado (US\$ 139 millones), derivados de petróleo (US\$ 80 millones) y gas natural (US\$ 47 millones). Las exportaciones no tradicionales aumentaron (US\$ 43 millones ó 4,8 por ciento) por mayores envíos agropecuarios (6,4 por ciento), pesqueros (25,9 por ciento) y sidero-metalúrgicos (40,9 por ciento).

El índice de volumen exportado se incrementó 8,0 por ciento, lo que se explica principalmente por los mayores embarques de cobre, café, derivados de petróleo y productos no tradicionales pesqueros.

Los precios de exportación se incrementaron 16,6 por ciento, manteniendo las tasas positivas observadas desde agosto reflejando las mayores cotizaciones de los metales. Los precios de los productos tradicionales aumentaron en promedio 23,8 por ciento respecto a enero pasado, destacando el mayor valores del cobre, zinc y petróleo.

Cuadro 2
EXPORTACIONES POR GRUPO DE PRODUCTOS

(Millones de US\$)

	2016		2017	Enero	
	Ene. (a)	Dic.	Ene. (b)	Var. % mes anterior	Var. % 12 meses
1. Productos tradicionales	1 575	2 829	2 168	-23,3	37,7
Pesqueros	39	104	183	75,4	366,7
Agrícolas	38	106	49	-53,3	30,2
Mineros	1 368	2 279	1 679	-26,3	22,7
Petróleo y gas natural	130	340	257	-24,4	97,9
2. Productos no tradicionales	893	1 193	937	-21,5	4,8
Agropecuarios	423	613	451	-26,4	6,4
Pesqueros	71	107	90	-16,2	25,9
Textiles	98	104	89	-15,2	-9,2
Maderas y papeles, y sus manufacturas	24	30	26	-13,0	11,7
Químicos	111	121	96	-21,2	-13,5
Minerales no metálicos	52	63	46	-27,8	-12,6
Sidero-metalúrgicos y joyería	71	104	99	-4,8	40,9
Metal-mecánicos	34	36	31	-14,8	-9,4
Otros 1/	10	14	10	-29,6	-6,0
3. Otros 2/	8	9	12	34,1	61,3
4. TOTAL EXPORTACIONES	2 476	4 031	3 117	-22,7	25,9

1/ Incluye pieles y cueros y artesanías, principalmente.

2/ Comprende la venta de combustibles y alimentos a naves extranjeras y la reparación de bienes de capital.

Fuente: Sunat y BCRP

Cuadro 3
Exportaciones - Enero 2017
(Variaciones porcentuales)

	Volumen		Precio	
	mes anterior	últimos 12 meses	mes anterior	últimos 12 meses
Total	-22,1	8,0	-0,8	16,6
Tradicionales	-22,5	11,2	-1,1	23,8
Harina de pescado	70,3	804,9	0,1	-10,2
Café	-58,5	31,5	-7,8	2,5
Cobre	-32,4	5,3	-2,5	24,5
Oro	-18,2	-8,4	3,7	8,6
Zinc	-21,5	-15,4	-0,3	52,5
Petróleo crudo y derivados	-14,4	14,2	-1,3	50,6
No tradicionales	-21,1	2,2	-0,6	2,6
Agropecuario	-25,1	0,9	-1,8	5,5
Textil	-19,8	-9,9	5,7	0,8
Pesquero	-15,1	32,5	-1,4	-5,0
Químico	-19,9	-9,5	-1,7	-4,3
Siderometalúrgico	-5,7	12,4	0,9	25,3

Fuente: Sunat y BCRP

3. **El valor de las exportaciones tradicionales se incrementó 37,7 por ciento, manteniendo las tasas de crecimiento positivas observadas desde julio pasado, reflejo de las mayores exportaciones mineras, de harina de pescado y de gas natural.** En enero se observaron mayores embarques a China (cobre y harina de pescado), Estados Unidos (oro y nafta), Japón (cobre y zinc) y España (gas natural). El **precio** promedio de los productos tradicionales se incrementó 23,8 por ciento y el **volumen** embarcado creció 11,2 por ciento.

Cuadro 4

PRINCIPALES DESTINOS: EXPORTACIONES TRADICIONALES

(Millones de US\$)

País	2016		2017	Enero	
	Ene. (a)	Dic.	Ene. (b)	Var. % mes anterior	Var. % 12 meses
China	480	979	846	-13,6	76,1
Estados Unidos	145	329	275	-16,6	89,9
Suiza	194	220	158	-28,4	-18,5
España	69	75	125	66,0	80,4
Japón	54	168	113	-33,1	110,0
Canadá	148	120	96	-20,3	-35,3
Bolivia	57	67	66	-2,0	15,5
India	63	151	58	-61,7	-9,1
Corea del Sur	69	202	54	-73,5	-21,9
Brasil	63	27	46	66,9	-27,3
Resto	234	489	334	-31,7	42,8
Total	1 575	2 829	2 168	-23,3	37,7
Nota:					
Asia	686	1 617	1 135	-29,8	65,4
Norteamérica	307	463	379	-18,1	23,4
Unión Europea	183	263	260	-0,8	42,5
Países Andinos ^{1/}	102	105	98	-6,3	-4,0
Mercosur ^{2/}	66	31	49	59,0	-25,6

1/ Países Andinos: Bolivia, Chile, Colombia, Ecuador y Venezuela.

2/ Mercosur: Brasil, Argentina, Paraguay y Uruguay.

Fuente: Sunat.

4. **En enero, el volumen embarcado de cobre aumentó 9,2 por ciento, manteniéndose en niveles promedio mensuales mayores a las 200 mil TM desde abril pasado.** Se registraron mayores envíos de cobre concentrado por parte de Las Bambas, Chinalco y Cerro Verde.

Cuadro 5
Principales empresas exportadoras de cobre
(Miles de tm)

	2016		2017	Enero	
	Ene. (a)	Dic.	Ene. (b)	Var. % mes anterior	Var. % 12 meses
Total	160	258	175	-32,3	9,2
Refinado	38	25	17	-32,6	-56,6
Southern	36	21	14	-31,9	-59,7
Resto	2	4	2	-37,1	-12,0
Concentrado	122	234	158	-32,2	29,8
Cerro Verde	44	57	47	-16,7	8,0
Antamina	24	36	27	-27,2	10,1
Las Bambas	6	48	27	-44,2	350,1
Antapaccay	10	20	3	-83,2	-66,7
Chinalco	8	29	18	-39,3	131,5
Constancia	7	12	3	-75,0	-52,4
Trafigura	4	12	3	-75,0	-33,4
Louis Dreyfus	6	2	3	61,7	-53,7
Resto	14	17	28	63,0	105,9

Fuente: Sunat

5. **El volumen exportado de oro se redujo 8,4 por ciento en enero.** Este mes se observaron menores embarques de Minera Horizonte, Barrick y Yanacocha.

Cuadro 6
Principales empresas exportadoras de oro
(Miles de onzas troy)

	2016		2017	Enero	
	Ene. (a)	Dic.	Ene. (b)	Var. % mes anterior	Var. % 12 meses
Total	482	539	441	-18,2	-8,4
Yanacocha	53	66	44	-34,2	-17,2
Barrick	43	54	33	-37,8	-23,4
Buenaventura	20	31	19	-37,4	-1,8
Minera Horizonte	13	0	0	n.a	n.a
La Arena (Río Alto)	15	14	14	-0,3	-5,8
Aurífera Retamas	14	21	13	-37,1	-6,7
Aruntani	14	11	13	18,9	-4,3
Comercializadoras	172	202	193	-4,5	12,4
Resto de mineras	138	140	111	-20,4	-19,1

Fuente: Sunat

6. **El enero el valor de las exportaciones de productos no tradicionales aumentó 4,8 por ciento al acentuarse el crecimiento del volumen exportado de productos pesqueros, a pesar de la caída en sus precios.** Este mes repuntaron también los embarques de productos agropecuarios y siderometalúrgicos.

NOTAS DE ESTUDIOS DEL BCRP

No. 19 – 10 de marzo de 2017

En términos de valor exportado se registraron mayores ventas de uvas frescas (US\$ 26 millones), productos de zinc (US\$ 14 millones), alimento para camarones (US\$ 11 millones), papa congelada (US\$ 8 millones) y papa en conserva (US\$ 8 millones).

Cuadro 7
PRINCIPALES PRODUCTOS: EXPORTACIONES NO TRADICIONALES
(Millones de US\$)

	2016		2017	Enero	
	Ene. (a)	Dic.	Ene. (b)	Var. % mes anterior	Var. % 12 meses
TOTAL	893	1193	937	-21,5	4,8
<i>del cual:</i>					
Uvas frescas	110	227	136	-40,3	23,0
Mangos frescos	62	52	60	14,7	-3,8
Espárragos frescos	43	56	41	-26,5	-5,4
Productos de zinc	13	24	27	11,3	108,6
Alimento para camarones	9	19	20	8,6	122,3
Fosfatos de calcio	25	29	17	-40,6	-31,4
Papa congelada	8	25	16	-36,7	91,9
Banano orgánico	14	12	14	11,7	0,8
Papa en conserva	6	21	14	-34,3	132,4
Otras hortalizas preparadas	8	17	13	-24,9	60,8
Barras de hierro para construcción	5	7	13	84,1	148,2
Demás filetes congelados	13	9	12	36,8	-9,2
Espárragos preparados	8	11	9	-18,7	11,1

Fuente: Sunat.

- El precio promedio de los productos no tradicionales aumentó 2,6 por ciento en enero principalmente agropecuarios (5,5 por ciento) y siderometalúrgicos (25,3 por ciento).**
- Por regiones de destino, en el mes se registraron mayores ventas a Norteamérica (6,3 por ciento), Países Andinos (11,1 por ciento) y Asia (8,7 por ciento).** Contrariamente, las exportaciones a la Unión Europea y Mercosur se redujeron en 3,4 y 16,9 por ciento respectivamente.

Cuadro 8

PRINCIPALES DESTINOS: EXPORTACIONES NO TRADICIONALES

(Millones de US\$)

País	2016		2017	Enero	
	Ene. (a)	Dic.	Ene. (b)	Var. % mes anterior	Var. % 12 meses
Estados Unidos	289	394	314	-20,3	8,8
Ecuador	45	50	62	23,5	39,0
Países Bajos	73	78	59	-24,2	-19,3
Colombia	46	66	50	-24,8	7,8
Chile	48	60	47	-21,6	-1,9
España	32	55	40	-27,4	24,1
Bolivia	38	47	39	-17,3	4,0
China	29	35	30	-15,4	2,3
Corea del Sur	10	30	24	-18,4	142,6
Hong Kong	23	17	24	38,6	1,4
Brasil	26	39	20	-49,2	-23,5
México	22	32	20	-38,8	-9,1
Resto	213	290	208	-28,1	-2,3
Total	893	1 193	937	-21,5	4,8
Nota:					
Asia	106	139	116	-17,0	8,7
Norteamérica	324	450	345	-23,4	6,3
Unión Europea	187	244	181	-25,9	-3,4
Países Andinos ^{1/}	182	229	202	-11,6	11,1
Mercosur ^{2/}	35	51	29	-42,5	-16,9

1/ Países Andinos: Bolivia, Chile, Colombia, Ecuador y Venezuela.

2/ Mercosur: Brasil, Argentina, Paraguay y Uruguay.

Fuente: Sunat.

9. **El valor de las exportaciones de productos agropecuarios se incrementó US\$ 27 millones (6,4 por ciento), manteniéndose el comportamiento positivo observado durante la mayor parte del año anterior a lo que se sumó el aumento de los precios promedio, que también mantienen una evolución positiva desde agosto de 2016.**

A nivel de productos se incrementaron los envíos de uvas frescas (US\$ 26 millones) y alimento para camarones (US\$ 11 millones). Se registraron mayores ventas hacia Estados Unidos (uvas frescas), Ecuador (alimento para camarones) y España (uvas frescas). Por bloques económicos, se incrementaron los embarques hacia Norteamérica y los Países Andinos.

NOTAS DE ESTUDIOS DEL BCRP

No. 19 – 10 de marzo de 2017

Cuadro 9
PRINCIPALES DESTINOS: EXPORTACIONES AGROPECUARIAS
(Millones de US\$)

País	2016		2017	Enero	
	Ene. (a)	Dic.	Ene. (b)	Var. % mes anterior	Var. % 12 meses
Estados Unidos	148	266	173	-34,8	17,3
Países Bajos	59	68	54	-19,6	-8,2
España	20	31	26	-16,3	30,2
Ecuador	16	22	24	7,9	52,5
Hong Kong	21	15	22	44,6	0,4
Reino Unido	15	19	14	-28,4	-11,8
Colombia	13	17	13	-22,6	0,2
China	18	16	13	-20,6	-27,0
Chile	10	11	11	-0,6	19,0
Corea del Sur	5	11	9	-22,9	87,1
Resto	99	136	92	-32,5	-7,2
Total	423	613	451	-26,4	6,4
Nota:					
Asia	61	64	61	-5,7	-0,4
Norteamérica	168	298	189	-36,6	12,4
Unión Europea	122	152	120	-21,3	-2,1
Países Andinos ^{1/}	44	57	53	-6,7	21,2
Mercosur ^{2/}	6	9	5	-41,7	-9,3

1/ Países Andinos: Bolivia, Chile, Colombia, Ecuador y Venezuela.

2/ Mercosur: Brasil, Argentina, Paraguay y Uruguay.

Fuente: Sunat.

10. Las exportaciones de productos textiles se redujeron US\$ 9 millones (9,2 por ciento) manteniendo el comportamiento decreciente observado desde el 2014. Este mes se observaron menores envíos hacia Estados Unidos, Chile y Alemania.

Cuadro 10

PRINCIPALES DESTINOS: EXPORTACIONES TEXTILES

(Millones de US\$)

País	2016		2017	Enero	
	Ene. (a)	Dic.	Ene. (b)	Var. % mes anterior	Var. % 12 meses
Estados Unidos	54	52	49	-6,0	-9,5
Ecuador	4	2	5	104,9	17,6
Colombia	3	4	4	-0,2	26,2
China	1	2	3	99,7	241,0
Chile	4	5	3	-34,2	-28,5
Italia	2	3	3	-17,7	36,2
Alemania	3	4	2	-45,6	-30,7
Argentina	3	2	2	5,2	-33,1
Bolivia	2	3	2	-44,4	-14,0
Reino Unido	2	1	2	27,0	-8,4
Resto	19	26	14	-45,0	-24,5
Total	98	104	89	-15,2	-9,2

Nota:

Asia 5 5 7 42,1 30,5

Norteamérica 58 59 51 -12,4 -11,0

Unión Europea 10 15 10 -33,1 -4,7

Países Andinos ^{1/} 14 15 14 -8,2 -0,3

Mercosur ^{2/} 7 7 4 -49,1 -44,5

^{1/} Países Andinos: Bolivia, Chile, Colombia, Ecuador y Venezuela.

^{2/} Mercosur: Brasil, Argentina, Paraguay y Uruguay.

Fuente: Sunat.

11. **Las exportaciones de productos pesqueros aumentaron US\$ 18 millones (25,9 por ciento), manteniendo la recuperación observada desde agosto pasado.** Este mes se registraron mayores ventas de pota congelada (US\$ 8 millones) hacia España y China; pota en conserva (US\$ 8 millones) hacia Corea del Sur y China y conchas de abanico congeladas (US\$ 4 millones) a Francia y Países Bajos.

Cuadro 11

PRINCIPALES DESTINOS: EXPORTACIONES PESQUERAS

(Millones de US\$)

País	2016		2017	Enero	
	Ene. (a)	Dic.	Ene. (b)	Var. % mes anterior	Var. % 12 meses
Estados Unidos	32	22	23	2,3	-28,9
España	7	20	10	-48,8	51,2
Ecuador	3	2	9	329,5	246,5
Corea del Sur	4	16	9	-42,1	117,9
China	3	8	7	-17,6	157,2
Francia	3	4	5	8,0	47,4
Japón	3	6	4	-33,5	49,4
Italia	2	4	3	-17,1	81,1
Tailandia	2	2	2	-10,5	-5,0
Alemania	1	2	1	-1,7	92,2
Resto	13	22	17	-22,1	28,6
Total	71	107	90	-16,2	25,9
Nota:					
Asia	15	35	25	-29,9	66,0
Norteamérica	33	25	25	-0,1	-25,3
Unión Europea	14	34	21	-37,3	48,8
Países Andinos ^{1/}	4	3	11	241,6	170,3
Mercosur ^{2/}	0	2	2	-6,8	274,1

1/ Países Andinos: Bolivia, Chile, Colombia, Ecuador y Venezuela.

2/ Mercosur: Brasil, Argentina, Paraguay y Uruguay.

Fuente: Sunat.

12. Las exportaciones de productos químicos cayeron US\$ 15 millones (13,5 por ciento) en línea con el comportamiento negativo observado la mayor parte del año 2016. Este mes se registraron menores embarques de etanol (Países Bajos), laminados flexibles (Brasil, Ecuador y Argentina) y ácido sulfúrico (Chile).

Cuadro 12

PRINCIPALES DESTINOS: EXPORTACIONES QUÍMICAS

(Millones de US\$)

País	2016		2017	Enero	
	Ene. (a)	Dic.	Ene. (b)	Var. % mes anterior	Var. % 12 meses
Bolivia	11	15	14	-7,4	30,1
Chile	16	17	13	-24,3	-18,6
Ecuador	13	15	13	-14,8	-1,7
Colombia	11	15	12	-23,5	9,5
Estados Unidos	9	9	9	2,3	9,3
México	4	5	4	-18,5	-5,1
Corea del Sur	0	2	3	45,1	-
Brasil	6	5	3	-28,0	-41,7
China	1	2	2	18,9	53,1
Guatemala	2	2	2	-14,8	-9,3
Resto	39	35	21	-39,5	-45,6
Total	111	121	96	-21,2	-13,5

Nota:

Asia	3	7	8	6,5	121,3
Norteamérica	13	14	14	-4,8	4,5
Unión Europea	21	17	9	-50,3	-59,8
Países Andinos ^{1/}	51	62	51	-18,1	1,1
Mercosur ^{2/}	9	7	5	-24,1	-42,4

1/ Países Andinos: Bolivia, Chile, Colombia, Ecuador y Venezuela.

2/ Mercosur: Brasil, Argentina, Paraguay y Uruguay.

Fuente: Sunat.

13. En enero las exportaciones de productos sidero-metalúrgicos y joyería se incrementaron US\$ 29 millones (40,9 por ciento) por mayores embarques aunados al efecto favorable del mayor precio promedio de los productos de zinc. Este mes se observó mayores ventas de productos de zinc (US\$ 14 millones) hacia Estados Unidos, Sudáfrica y Bélgica; y barras de hierro (US\$ 8 millones) con destino a Estados Unidos y Panamá.

Cuadro 13

PRINCIPALES DESTINOS: EXPORTACIONES SIDERO-METALÚRGICAS (Millones de US\$)

País	2016		2017	Enero	
	Ene. (a)	Dic.	Ene. (b)	Var. % mes anterior	Var. % 12 meses
Estados Unidos	22	23	36	55,8	63,6
Colombia	12	20	14	-31,8	14,7
Bélgica	6	10	10	1,5	62,2
Bolivia	9	11	9	-15,5	4,2
Sudáfrica	1	6	4	-23,4	776,4
Panamá	0	1	3	110,3	-.
Taiwán	2	3	3	-9,2	51,8
Ecuador	2	2	2	25,3	0,6
Francia	2	3	2	-42,2	18,8
Italia	1	1	2	22,2	84,1
Resto	14	24	14	-39,8	2,5
Total	71	104	99	-4,8	40,9
Nota:					
Asia	3	6	6	-0,5	82,7
Norteamérica	24	25	37	49,7	56,2
Unión Europea	12	19	17	-10,2	44,5
Países Andinos ^{1/}	26	35	28	-20,9	8,3
Mercosur ^{2/}	3	9	2	-79,9	-42,3

1/ Países Andinos: Bolivia, Chile, Colombia, Ecuador y Venezuela.

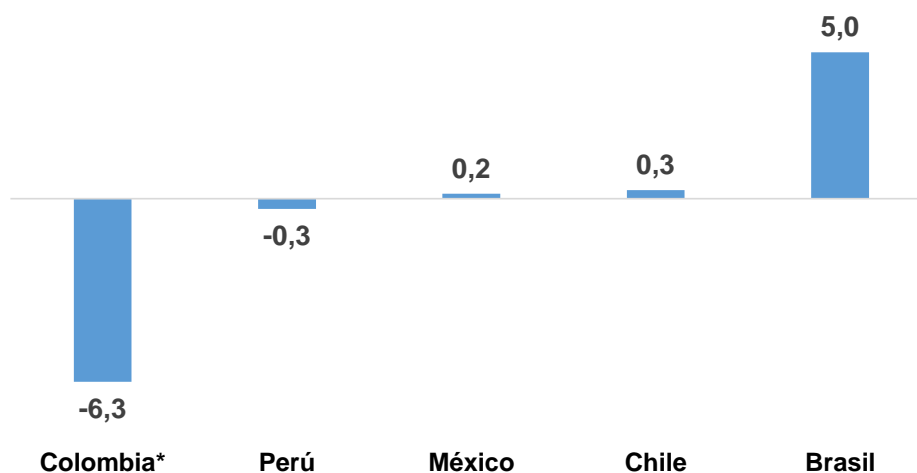
2/ Mercosur: Brasil, Argentina, Paraguay y Uruguay.

Fuente: Sunat.

14. En la región, las exportaciones no tradicionales comienzan a exhibir una recuperación en el caso de Brasil, Chile y México, luego de mostrar caídas generalizadas durante gran parte del año 2016.

Gráfico 2

Var.% Exportaciones No Tradicionales ^{1/} : Enero
(Var. % acumulada últimos 12 meses)

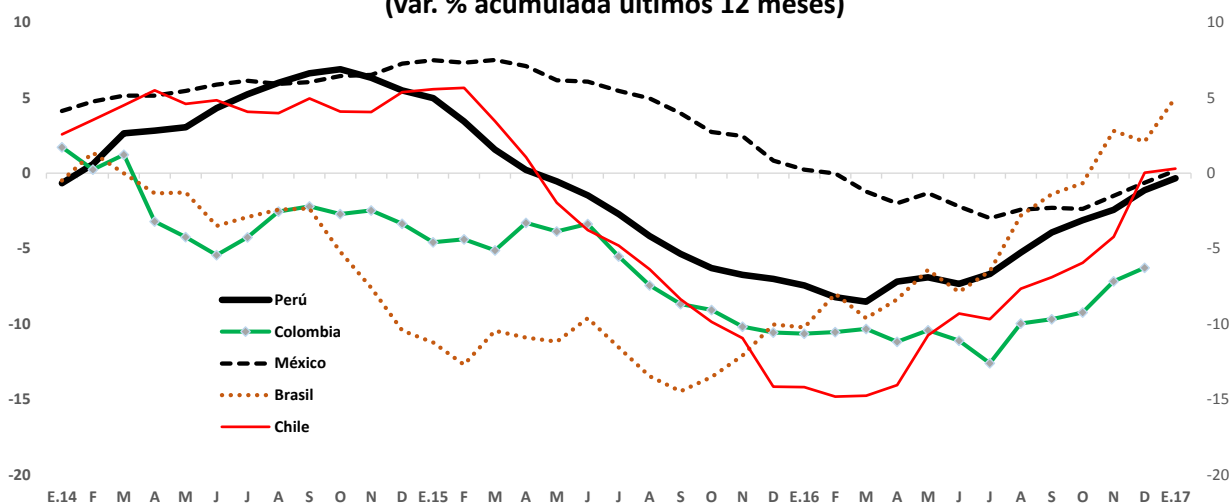


* Comprende la variación acumulada a diciembre.

1/. Excluyen ventas de commodities.

Gráfico 3

Exportaciones no tradicionales de América Latina
(var. % acumulada últimos 12 meses)



	S.15	O	N	D	E.16	F	M	A	M	J	J	A	S	O	N	D	E.17
Perú	-5,4	-6,3	-6,7	-7,0	-7,5	-8,2	-8,5	-7,2	-6,9	-7,3	-6,7	-5,3	-3,9	-3,1	-2,4	-1,1	-0,3
Chile	-8,4	-9,9	-10,9	-14,2	-14,2	-14,8	-14,8	-14,1	-10,7	-9,3	-9,7	-7,7	-6,9	-5,9	-4,2	0,0	0,3
Colombia	-8,7	-9,1	-10,2	-10,6	-10,6	-10,5	-10,3	-11,2	-10,4	-11,1	-12,6	-10,0	-9,7	-9,2	-7,2	-6,3	n.d.
México	4,0	2,7	2,5	0,8	0,2	0,0	-1,2	-2,0	-1,3	-2,2	-3,0	-2,4	-2,3	-2,4	-1,5	-0,6	0,2
Brasil	-14,5	-13,5	-12,1	-10,0	-10,2	-8,0	-9,6	-8,4	-6,4	-7,9	-6,5	-2,8	-1,4	-0,7	2,8	2,1	5,0

NOTAS DE ESTUDIOS DEL BCRP

No. 19 – 10 de marzo de 2017

Importaciones

15. En enero, el valor de las importaciones totalizó US\$ 2 967 millones, monto inferior en US\$ 15 millones (0,5 por ciento) al del mismo mes del año 2016, luego del aumento observado en diciembre. Ello debido a los menores volúmenes de importación, principalmente de bienes de capital. Las importaciones de insumos mantuvieron las tasas positivas observadas desde agosto.
16. El índice de precios promedio de las importaciones se incrementó 6,9 por ciento, cuarto mes de aumento, luego de mostrar reducciones durante la mayor parte del año 2016 como reflejo de los menores precios de insumos alimenticios e hidrocarburos. Este mes se observaron mayores precios de insumos (11,6 por ciento) y de consumo (3,9 por ciento).

Cuadro 14
IMPORTACIONES SEGÚN USO O DESTINO ECONÓMICO
(Millones de US\$)

	2016		2017	Enero	
	Ene. (a)	Dic.	Ene. (b)	Var. %mes anterior	Var. %12 meses
TOTAL IMPORTACIONES	2 983	3 008	2 967	-1,4	-0,5
1. BIENES DE CONSUMO	653	736	652	-11,4	-0,1
No duraderos	369	386	371	-3,8	0,6
Principales alimentos	61	41	46	11,1	-25,3
Resto	308	345	326	-5,6	5,7
Duraderos	284	350	281	-19,8	-1,0
2. INSUMOS	1 230	1 323	1 404	6,1	14,2
Combustibles, lubricantes y conexos	247	425	424	-0,3	71,7
Materias primas para la agricultura	88	105	94	-10,7	6,4
Materias primas para la industria	894	793	886	11,8	-0,9
3. BIENES DE CAPITAL	1 022	930	885	-4,8	-13,4
Materiales de construcción	143	84	84	0,1	-41,4
Para la agricultura	11	11	15	30,0	36,7
Para la industria	657	588	625	6,4	-4,8
Equipos de transporte	211	247	162	-34,7	-23,6
4. OTROS BIENES	78	19	26	35,4	-67,1

Fuente: Sunat, ZofraTacna y MEF.

Cuadro 15
Importaciones - Enero 2017
(Variaciones Porcentuales)

	Volumen		Precio	
	mes anterior	últimos 12 meses	mes anterior	últimos 12 meses
Importaciones Totales	-4,5	-6,9	3,3	6,9
1. Bienes de Consumo	-13,8	-3,9	2,8	3,9
<i>No duraderos</i>	-6,6	-3,8	3,0	4,6
Alimentos	3,7	-36,5	7,2	17,6
Arroz	23,5	28,5	7,6	9,8
Azúcar	-54,6	-43,4	12,0	46,3
Lácteos	316,8	-59,8	10,8	8,9
Carnes	21,7	32,1	-10,8	-9,6
Resto	-7,9	2,4	2,5	3,2
<i>Duraderos</i>	-21,7	-4,1	2,5	3,2
2. Insumos	2,1	2,3	3,9	11,6
Alimentos	38,8	-10,5	-4,0	2,8
Petróleo y derivados	-5,5	10,4	7,7	56,0
Insumos industriales	1,7	0,2	3,1	1,8
Plásticos	-0,7	7,8	0,9	3,4
Hierro y acero	-29,2	-38,4	3,3	9,9
Textiles	9,2	0,6	-1,8	-1,8
Papeles	6,4	22,0	-2,9	-5,4
Productos químicos	35,4	5,4	14,6	6,9
Químicos orgánicos	1,2	20,4	1,6	-3,7
Resto	1,2	1,0	3,2	1,1
3. Bienes de Capital	-7,1	-16,1	2,5	3,2
Materiales de construcción	-2,3	-43,2	2,5	3,2
Resto de bienes de capital	-7,6	-11,7	2,5	3,2

Fuente: Sunat, ZofraTacna y MEF.

17. En enero, las importaciones de bienes de consumo no duradero -excluyendo los principales alimentos- crecieron US\$ 18 millones (5,7 por ciento) luego de exhibir tasas negativas durante la mayor parte del año pasado. Este mes se registraron mayores adquisiciones de productos de limpieza, preparados comestibles, calzado y prendas de vestir.

Las compras de los **principales alimentos** se redujeron US\$ 15 millones (25,3 por ciento), por menor volumen adquirido de lácteos, proveniente de Estados Unidos y Nueva Zelanda.

NOTAS DE ESTUDIOS DEL BCRP

No. 19 – 10 de marzo de 2017

Cuadro 16

PRINCIPALES BIENES IMPORTADOS DE CONSUMO NO DURADERO EXCLUYENDO PRINCIPALES ALIMENTOS
(Millones de US\$)

	2016		2017	Enero	
	Ene. (a)	Dic.	Ene. (b)	Var. % mes anterior	Var. % 12 meses
Total	308	345	326	-5,6	5,7
Prendas de vestir	35	35	38	7,9	6,9
Medicamentos de uso humano	38	34	31	-9,8	-18,2
Calzado	28	32	30	-6,7	7,1
Perfumería y cosméticos	24	25	25	-0,3	3,5
Productos y preparados comestibles	21	23	26	12,1	21,4
Juguetes	9	11	7	-39,8	-26,9
Artículos de papel o cartón	9	10	9	-6,3	5,7
Productos de limpieza	7	12	12	-5,2	70,9
Impresos	9	9	10	13,4	9,1
Artículos de materiales plásticos	6	8	7	-17,6	9,9
Resto	122	146	132	-9,1	8,5

Fuente: Sunat.

Cuadro 17

IMPORTACIONES DE PRINCIPALES ALIMENTOS: CONSUMO
(Millones de US\$)

	2016		2017	Enero	
	Ene. (a)	Dic.	Ene. (b)	Var. %mes anterior	Var. %12 meses
TOTAL	61	41	46	11,1	-25,3
ARROZ	11	11	15	32,9	41,0
<i>Volumen (miles tm)</i>	21	22	27	23,5	28,5
<i>Precio (US\$/tm)</i>	506	516	556	7,6	9,8
AZÚCAR	13	22	11	-49,2	-17,2
<i>Volumen (miles tm)</i>	38	48	22	-54,6	-43,4
<i>Precio (US\$/tm)</i>	349	456	511	12,0	46,3
LÁCTEOS	33	3	14	361,9	-56,3
<i>Volumen (miles tm)</i>	16	1	6	387,8	-60,6
<i>Precio (US\$/tm)</i>	2 091	2 451	2 321	-5,3	11,0
CARNES	5	5	5	8,5	19,5
<i>Volumen (miles tm)</i>	2	2	2	21,7	32,1
<i>Precio (US\$/tm)</i>	2 526	2 561	2 283	-10,8	-9,6

Fuente: Sunat.

18. En enero las importaciones de bienes de consumo duradero cayeron US\$ 3 millones (1,0 por ciento). Esto refleja principalmente las menores compras de automóviles por US\$ 9 millones provenientes de México, Indonesia, Reino Unido y Colombia.

Cuadro 18

IMPORTACIONES DE PRINCIPALES BIENES DE CONSUMO DURADERO

(Millones de US\$)

	2016		2017	Enero	
	Ene. (a)	Dic.	Ene. (b)	Var. % mes anterior	Var. % 12 meses
Total	284	350	281	-19,8	-1,0
Automóviles	97	136	88	-35,4	-9,1
Televisores	27	26	36	36,4	32,0
Aparatos de uso doméstico	15	20	20	4,4	40,6
Muebles y accesorios de dormitorio	20	20	17	-11,9	-12,2
Motocicletas	13	17	11	-32,6	-15,6
Juegos y tragamonedas	12	21	8	-64,4	-36,1
Artículos de materiales plásticos	14	14	13	-6,7	-5,6
Maletas, enseres y maletines	9	14	9	-37,7	-5,8
Enseres domésticos	7	9	8	-12,3	8,3
Radio receptores	6	7	7	2,8	12,1
Artículos de caucho	4	4	5	2,8	15,3
Grabadores o reproductores de sonido	4	3	3	5,5	-20,6
Artículos manufacturados diversos	4	6	5	-7,2	24,0
Artefactos y accesorios de alumbrado	7	5	6	19,4	-20,3
Máquinas y aparatos eléctricos	4	3	4	32,4	-6,9
Resto	40	46	41	-10,1	2,6

Fuente: Sunat.

19. **En enero, el valor de las importaciones de insumos se incrementó US\$ 175 millones (14,2 por ciento) manteniéndose las tasas positivas de crecimiento en los volúmenes adquiridos de hidrocarburos, observado durante la mayor parte del año 2016.** Este mes se registraron mayores compras de combustibles (71,7 por ciento).
20. **Las adquisiciones de insumos alimenticios fueron inferiores en US\$ 12 millones (8,1 por ciento).** Este mes se observaron menores volúmenes adquiridos de trigo por 22 mil TM, proveniente de Canadá y torta de soya por 27 mil TM, proveniente de Estados Unidos. Ello fue en parte compensado por el mayor volumen adquirido de maíz por 30 mil TM, proveniente de Estados Unidos.

Cuadro 19
IMPORTACIONES DE PRINCIPALES ALIMENTOS: INSUMOS
(Millones de US\$)

	2016		2017	Enero	
	Ene. (a)	Dic.	Ene. (b)	Var. % mes anterior	Var. % 12 meses
TOTAL	150	103	138	33,2	-8,1
TRIGO	30	17	22	28,5	-26,7
<i>Volumen (miles tm)</i>	134	80	111	39,9	-16,7
<i>Precio (US\$/tm)</i>	224	215	197	-8,2	-12,1
MAÍZ Y/O SORGO	76	15	79	433,8	4,1
<i>Volumen (miles tm)</i>	443	79	473	496,2	6,7
<i>Precio (US\$/tm)</i>	172	188	168	-10,5	-2,4
TOTAL SOYA	43	71	36	-49,2	-16,5
<i>Volumen (miles tm)</i>	118	146	90	-38,2	-23,2
<i>Precio (US\$/tm)</i>	368	487	400	-17,8	8,7
Aceite de soya	12	37	9	-77,2	-31,3
<i>Volumen (miles tm)</i>	19	47	10	-78,3	-45,6
<i>Precio (US\$/tm)</i>	666	801	841	5,1	26,3
Frijol de soya	3	3	6	104,1	132,1
<i>Volumen (miles tm)</i>	7	8	15	97,5	119,9
<i>Precio (US\$/tm)</i>	367	375	387	3,3	5,6
Torta de soya	28	31	22	-30,1	-23,5
<i>Volumen (miles tm)</i>	92	92	65	-29,4	-29,6
<i>Precio (US\$/tm)</i>	308	338	335	-0,9	8,6

Fuente: Sunat.

21. El valor de las compras de petróleo y derivados fue superior en US\$ 170 millones (72,3 por ciento) reflejando los mayores volúmenes adquiridos de crudo desde el año 2016. El resultado de este mes refleja además los mayores precios de importación del crudo (86,3 por ciento) y derivados (38,3 por ciento). Los volúmenes importados se incrementaron 9,7 por ciento, por mayores adquisiciones de crudo (22,1 por ciento).

NOTAS DE ESTUDIOS DEL BCRP

No. 19 – 10 de marzo de 2017

Cuadro 20
IMPORTACIONES DE PETRÓLEO
(Millones de US\$)

	2016		2017	Enero	
	Ene. (a)	Dic.	Ene. (b)	Var. %mes anterior	Var. %12 meses
IMPORTACIONES	236	399	406	1,7	72,3
<i>Volumen (miles bls.)</i>	6 266	7 084	6 876	-2,9	9,7
<i>Precio (US\$/bl)</i>	37,6	56,3	59,0	4,8	57,0
CRUDO	104	189	237	25,1	127,6
<i>Volumen (miles bls.)</i>	3 602	3 755	4 399	17,2	22,1
<i>Precio (US\$/bl)</i>	28,9	50,4	53,8	6,8	86,3
DERIVADOS	132	210	169	-19,4	28,6
<i>Volumen (miles bls.)</i>	2 664	3 329	2 477	-25,6	-7,0
<i>Precio (US\$/bl)</i>	49,4	63,0	68,3	8,4	38,3
<i>Del cual:</i>					
Diesel	81	130	105	-19,5	29,7
<i>Volumen (miles bls.)</i>	1 904	2 121	1 593	-24,9	-16,3
<i>Precio (US\$/bl)</i>	42,4	61,3	65,7	7,1	55,0
Aceites Lubricantes	15	20	18	-8,9	25,6
<i>Volumen (miles bls.)</i>	67	124	125	0,6	86,5
<i>Precio (US\$/bl)</i>	217,4	161,5	146,3	-9,4	-32,7
Gasolina	35	43	30	-30,8	-14,6
<i>Volumen (miles bls.)</i>	662	714	431	-39,6	-34,8
<i>Precio (US\$/bl)</i>	53,2	60,9	69,7	14,5	31,0
Turbo Jet	0	12	15	29,9	-.
<i>Volumen (miles bls.)</i>	1	253	309	22,5	-.
<i>Precio (US\$/bl)</i>	94,7	46,3	49,0	6,0	-48,2

Fuente: Sunat.

22. Las adquisiciones de insumos industriales² fueron superiores en US\$ 23 millones (2,8 por ciento) con respecto a las de enero del 2016. Este mes se observaron mayores compras de plásticos (11,4 por ciento), productos químicos (12,6 por ciento) y químicos orgánicos (15,9 por ciento). El volumen de adquisiciones de insumos industriales se incrementó 0,2 por ciento respecto al de enero de 2016, por las mayores compras de papeles (22,0 por ciento) y químicos orgánicos (20,4 por ciento).

² Esta categoría excluye a los alimentos y petróleo, crudo y derivados.

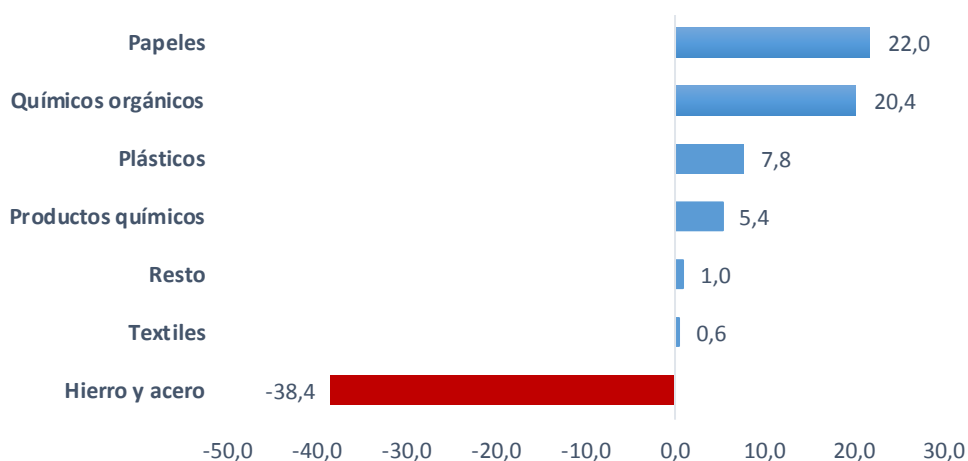
Cuadro 21
Importaciones Insumos Industriales
(Millones de US\$)

	2016		2017	Enero	
	Ene. (a)	Dic.	Ene. (b)	Var. % mes anterior	Var. % 12 meses
Total	812	803	835	4,0	2,8
Plásticos	93	103	104	0,2	11,4
Hierro y acero	77	72	52	-26,9	-32,3
Textiles	79	73	78	7,3	-1,3
Papeles	40	45	46	3,4	15,4
Productos químicos	80	58	90	55,1	12,6
Químicos orgánicos	40	45	46	2,8	15,9
Resto	402	407	418	2,7	3,9

Fuente: Sunat.

23. **El volumen de adquisiciones de insumos industriales se incrementó 0,2 por ciento respecto al de enero de 2016**, por las mayores compras de papeles (22,0 por ciento) y químicos orgánicos (20,4 por ciento).

Gráfico 4
Volumen de Importaciones de Insumos Industriales
(Variación porcentual 12 meses)
Enero 2017: 0,2



NOTAS DE ESTUDIOS DEL BCRP

No. 19 – 10 de marzo de 2017

24. En enero, las importaciones de bienes de capital -excluyendo materiales de construcción- fueron inferiores en US\$ 78 millones (8,8 por ciento), manteniéndose las tasas negativas observadas durante todo el año 2016. La caída del mes se explica por las menores compras del sector transportes, hidrocarburos, manufactura y construcción. Ello fue compensado por mayores adquisiciones de los sectores minería (US\$ 10 millones) y equipos de tecnología de la información (US\$8 millones).

Cuadro 22
IMPORTACIÓN DE BIENES DE CAPITAL EXCLUYENDO MATERIALES DE CONSTRUCCIÓN
POR SECTORES ECONÓMICOS
(Millones de US\$)

Sector	2016		2017	Enero	
	Ene. (a)	Dic.	Ene. (b)	Var. % mes anterior	Var. % 12 meses
Total	879	846	802	-5,3	-8,8
Agricultura	3	2	2	0,2	-24,2
Pesca	0	0	0	-,-	-58,9
Hidrocarburos	69	52	41	-20,4	-39,9
Minería	66	46	75	65,4	14,6
Manufactura	74	70	54	-23,1	-26,7
Construcción	28	15	12	-18,4	-57,2
Electricidad	17	9	13	49,1	-23,1
Transportes	145	139	83	-40,6	-43,1
Telecomunicaciones	84	56	71	26,0	-15,5
Del cual: Celulares	68	32	53	65,7	-22,5
Comercializadoras de Bienes de Capital	251	253	250	-1,1	-0,3
<i>Equipos de tecnología de la información</i>	66	82	75	-9,0	12,2
<i>Maquinaria y equipos diversos</i>	50	57	56	-1,7	12,0
<i>Instrumentos de medicina y cirugía</i>	10	9	8	-9,6	-20,1
<i>Equipos de oficina</i>	7	12	12	0,6	60,6
<i>Servicios Financieros</i>	35	27	34	26,6	-2,4
<i>Resto de comercializadoras</i>	82	67	66	-1,5	-20,1
Resto	142	204	199	-2,3	40,0

Fuente: Sunat y ZofraTacna.

25. En enero, por país de origen se efectuaron menores compras a China (US\$ 58 millones). Los bienes de capital provinieron mayormente de China (32,2 por ciento del total) y los insumos de Estados Unidos (32,7 por ciento).

NOTAS DE ESTUDIOS DEL BCRP

No. 19 – 10 de marzo de 2017

Cuadro 23
IMPORTACIONES SEGÚN LUGAR DE PROCEDENCIA
(Millones de US\$)

País	2016		2017	Enero	
	Ene. (a)	Dic.	Ene. (b)	Var. % mes anterior	Var. % 12 meses
Estados Unidos	591	583	652	11,8	10,3
China	708	675	649	-3,7	-8,2
Brasil	143	163	146	-10,4	2,3
Colombia	76	118	135	14,3	78,4
Ecuador	78	100	129	29,7	65,1
México	124	116	121	4,7	-1,8
Chile	90	96	103	6,5	13,4
Alemania	84	94	86	-8,5	2,6
España	55	55	72	29,7	30,3
Corea del Sur	70	109	62	-42,9	-11,7
Resto	964	900	812	-9,8	-15,8
Total	2 983	3 008	2 967	-1,4	-0,5

Nota:

Asia	1 109	1 118	1 029	-8,0	-7,2
Norteamérica	783	738	812	10,1	3,6
Unión Europea	391	376	354	-5,9	-9,5
Países Andinos 1/	267	341	390	14,5	45,9
Mercosur 2/	204	296	223	-24,6	9,5

1/ Países Andinos: Bolivia, Chile, Colombia, Ecuador y Venezuela.

2/ Mercosur: Brasil, Argentina, Paraguay y Uruguay.

Fuente: Sunat y ZofraTacna

Cuadro 24
DISTRIBUCIÓN DE LA IMPORTACIONES: PRINCIPALES LUGARES DE PROCEDENCIA
(Millones de US\$)

País	Enero 2017			
	Total	Consumo	Insumos	Bienes de Capital
Estados Unidos	652	54	459	139
China	649	188	176	285
Brasil	146	28	54	64
Colombia	135	45	88	3
Ecuador	129	9	119	1
México	121	53	21	47
Chile	103	23	65	15
Alemania	86	15	28	44
España	72	10	21	41
Corea del Sur	62	21	18	22
Resto	812	205	356	225
Total	2 967	652	1 404	885

Nota: El total considera el rubro "otros".

Fuente: Sunat y ZofraTacna

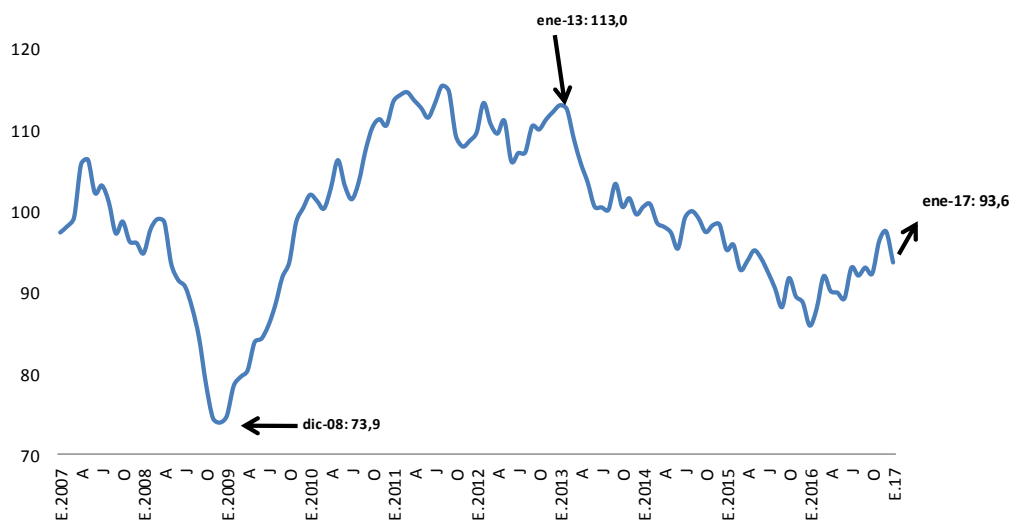
NOTAS DE ESTUDIOS DEL BCRP

No. 19 – 10 de marzo de 2017

Términos de Intercambio

26. Los términos de intercambio crecieron 9,1 por ciento, respecto a enero de 2016, por mayores precios de exportación de cobre, oro y zinc.

Gráfico 5
Términos de Intercambio 2007-2017
(2007=100)



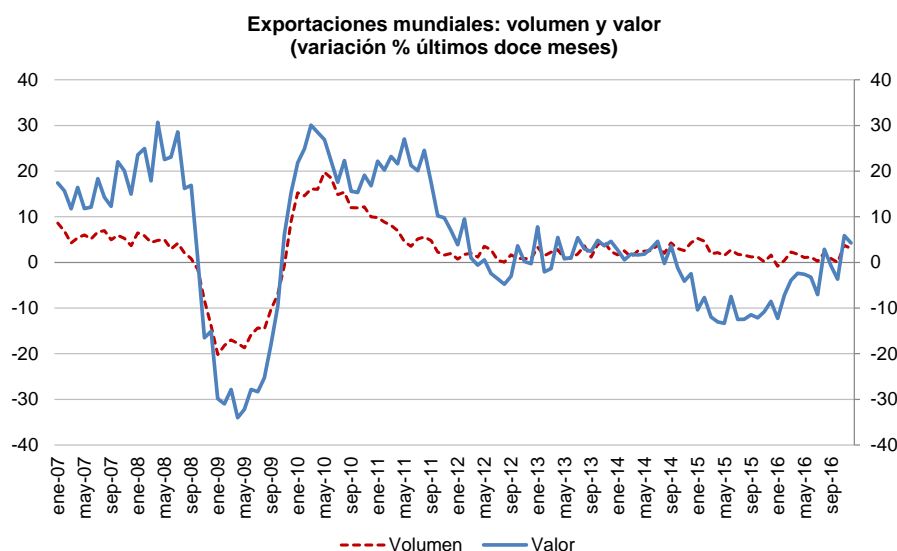
	E.2016	F	M	A	M	J	J	A	S	O	N	D	E.17
T I: Índice (2007=100)	85,8	88,0	91,9	90,1	89,9	89,2	93,0	92,0	93,0	92,3	96,2	97,4	93,6
var. período anterior	-3,2	2,5	4,5	-2,0	-0,2	-0,8	4,2	-1,0	1,1	-0,8	4,3	1,2	-3,9
var. 12 meses	-9,8	-8,2	-0,9	-3,9	-5,5	-5,2	0,6	1,8	5,5	0,6	7,6	9,9	9,1
P X: Índice (2007=100)	93,4	94,8	99,3	98,2	98,6	99,3	103,4	102,0	103,2	103,0	107,1	109,7	108,8
var. período anterior	-3,7	1,6	4,7	-1,1	0,4	0,7	4,1	-1,3	1,2	-0,2	4,0	2,4	-0,8
var. 12 meses	-16,0	-14,2	-7,3	-8,9	-10,1	-8,1	-1,9	0,1	4,0	0,9	7,6	13,1	16,6
P M: Índice (2007=100)	108,8	107,8	108,0	109,0	109,7	111,3	111,2	110,9	111,0	111,6	111,3	112,5	116,2
var. período anterior	-0,6	-0,9	0,2	0,9	0,6	1,5	-0,1	-0,3	0,1	0,6	-0,3	1,1	3,3
var. 12 meses	-6,8	-6,6	-6,5	-5,2	-4,9	-3,1	-2,6	-1,6	-1,4	0,2	0,0	2,9	6,9

T I: Términos de intercambio PX: Precios de exportaciones PM: Precios de importaciones

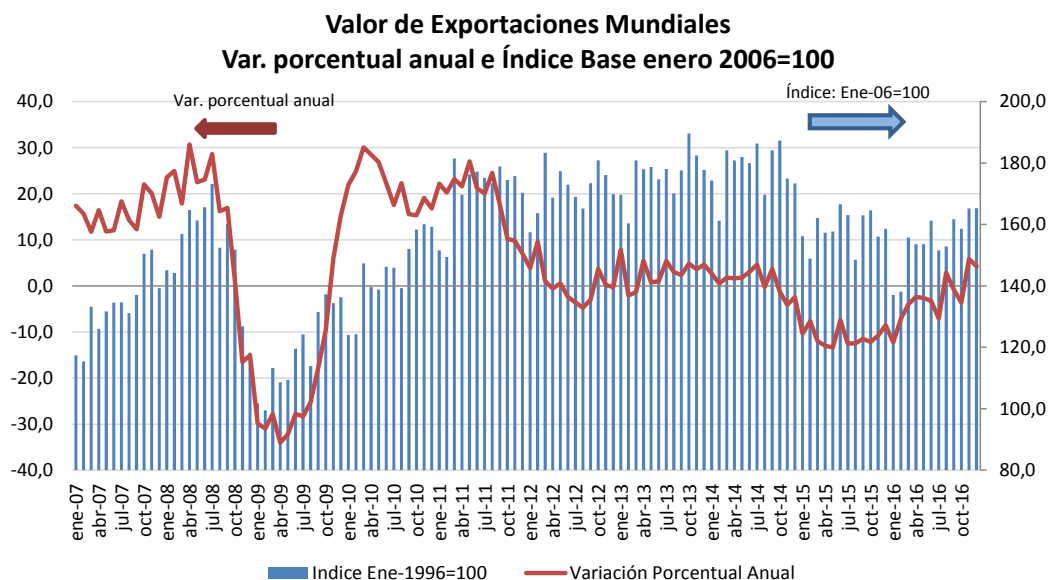
Departamento de Estadísticas de Balanza de Pagos
Subgerencia de Estadísticas Macroeconómicas
Gerencia de Información y Análisis Económico
Gerencia Central de Estudios Económicos
10 de marzo de 2017

ANEXO 1: COMERCIO MUNDIAL DICIEMBRE³

1. En diciembre de 2016, el valor de las exportaciones mundiales⁴ aumentó 4,3 por ciento respecto al registrado en el mes de diciembre de 2015, principalmente por el crecimiento de las exportaciones de las economías emergentes y la recuperación de los precios internacionales de los *commodities* en dicho periodo. En términos anuales, el valor de las exportaciones mundiales disminuyó 2,6 por ciento en 2016, respecto a 2015. El volumen de las exportaciones mundiales aumentó 3,1 por ciento en diciembre de 2016, respecto a similar mes del año previo.



Fuente: World Trade Monitor, OMC.



Fuente: OMC

³ Nota elaborada por Jesús Ferreyra.

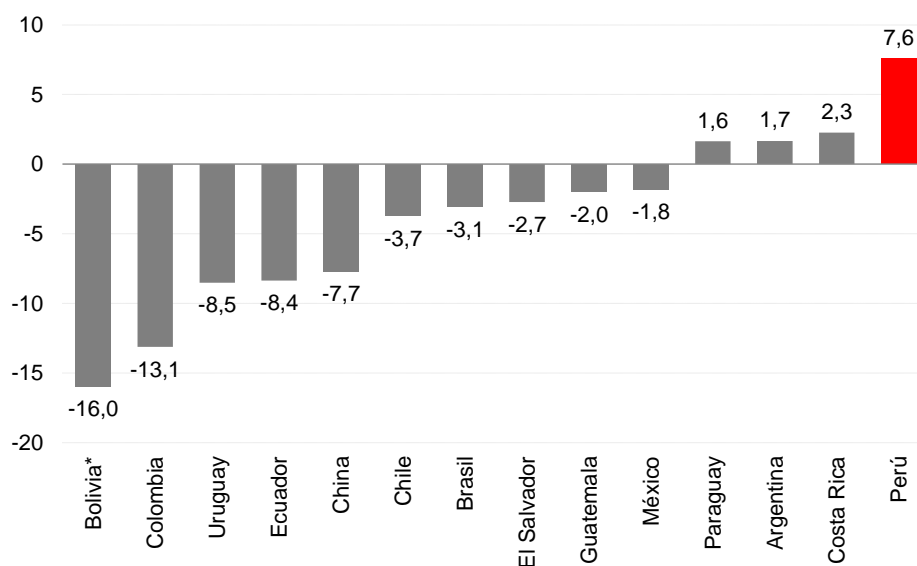
⁴ Con datos mensuales provisionales de la OMC para una muestra de 70 países. Indicador adelantado con el 90 por ciento del comercio mundial.

2. El incremento del valor de las exportaciones mundiales en diciembre estuvo asociado a mayores ventas de América Latina, Norteamérica, Asia y Europa.

- a. **América Latina** (incremento de 9,1 por ciento): aumento del valor de las exportaciones de Argentina (34,0 por ciento), Colombia (32,7 por ciento), Perú (25,0 por ciento), Chile (19,9 por ciento), Ecuador (18,7 por ciento); contrarrestado parcialmente por la caída del valor de las exportaciones de Brasil (5,0 por ciento).

En el año 2016, el valor de las exportaciones de los principales países de América Latina se redujo en 2,9 por ciento, por Colombia (13,1 por ciento), Ecuador (8,4 por ciento), Chile (3,7 por ciento) y Brasil (3,1 por ciento); contrarrestado parcialmente por el incremento del valor de las exportaciones de Perú (7,6 por ciento) y Argentina (1,7 por ciento) en el mismo periodo.

**Valor de Exportaciones en América Latina y China
variación porcentual anual del 2016**



Fuente: OMC

* Exportaciones a noviembre de 2016.

- a. **Norteamérica** (aumento de 5,0 por ciento en diciembre): incremento de las exportaciones de México (6,6 por ciento), Canadá (1,4 por ciento) y Estados Unidos (5,6 por ciento). Sin embargo, en términos el valor de las exportaciones de Norteamérica disminuyó 3,3 por ciento.
- b. **Asia** (aumentó 3,1 por ciento en diciembre): incremento de ventas al exterior de Indonesia (16,0 por ciento), Singapur (13,3 por ciento), Japón (10,8 por ciento), Corea del Sur (6,3 por ciento), Tailandia (6,2 por ciento), Malasia (6,2 por ciento), India (5,7 por ciento), Filipinas (4,5 por ciento), Hong Kong (1,6 por ciento). Este resultado estuvo parcialmente compensado por menores ventas de China (6,2 por ciento anual).
- c. **Europa** (incremento de 2,6 por ciento en diciembre): aumentó el valor de las exportaciones de Italia (2,5 por ciento), Alemania (2,9 por ciento) y Francia (5,5

NOTAS DE ESTUDIOS DEL BCRP

No. 19 – 10 de marzo de 2017

por ciento); contrarrestado parcialmente por el incremento del valor de las exportaciones de España (1,8 por ciento) y Reino Unido (3,6 por ciento).

3. **El incremento del valor de las exportaciones mundiales en diciembre de 2016 respecto a similar periodo del año previo, reflejó principalmente las mayores exportaciones de las economías emergentes (8,6 por ciento), a pesar de la caída del valor de las exportaciones de las economías del BRIC; y también por el crecimiento de las ventas de las economías miembros del G7 (4,1 por ciento).**

Exportaciones Mensuales

	Millones de US\$					Var. % anual				
	dic-12	dic-13	dic-14	dic-15	dic-16	dic-12	dic-13	dic-14	dic-15	dic-16
EUA	130 728	131 956	133 746	119 939	126 680	3,0	0,9	1,4	-10,3	5,6
Canadá	36 794	37 492	39 619	33 501	33 977	-4,8	1,9	5,7	-15,4	1,4
Alemania	102 510	111 589	109 932	99 842	102 768	-8,1	8,9	-1,5	-9,2	2,9
Reino Unido	37 654	42 841	39 050	40 636	39 176	-6,8	13,8	-8,8	4,1	-3,6
Francia	43 340	47 519	45 324	41 493	43 770	-7,4	9,6	-4,6	-8,5	5,5
Italia	39 289	42 981	41 161	37 261	38 181	-4,9	9,4	-4,2	-9,5	2,5
Japón	63 397	59 076	57 762	51 982	57 579	-12,2	-6,8	-2,2	-10,0	10,8
TOTAL G7	453 712	473 454	466 594	424 655	442 131	-5,0	4,4	-1,4	-9,0	4,1
Brasil	19 748	20 846	17 491	16 783	15 941	-10,8	5,6	-16,1	-4,0	-5,0
Rusia	48 568	49 366	38 093	28 746	31 128	-5,4	1,6	-22,8	-24,5	8,3
India	25 458	26 393	26 155	22 593	23 885	0,4	3,7	-0,9	-13,6	5,7
China	199 112	207 367	227 430	223 136	209 304	14,0	4,1	9,7	-1,9	-6,2
TOTAL BRIC	292 886	303 972	309 168	291 259	280 258	7,1	3,8	1,7	-5,8	-3,8
MUNDO 1/	1 357 000	1 420 000	1 385 000	1 267 000	1 320 876	-0,3	4,6	-2,5	-8,5	4,3

Fuente: OMC

1/ Reporte mensual de OMC de las 70 principales economías.

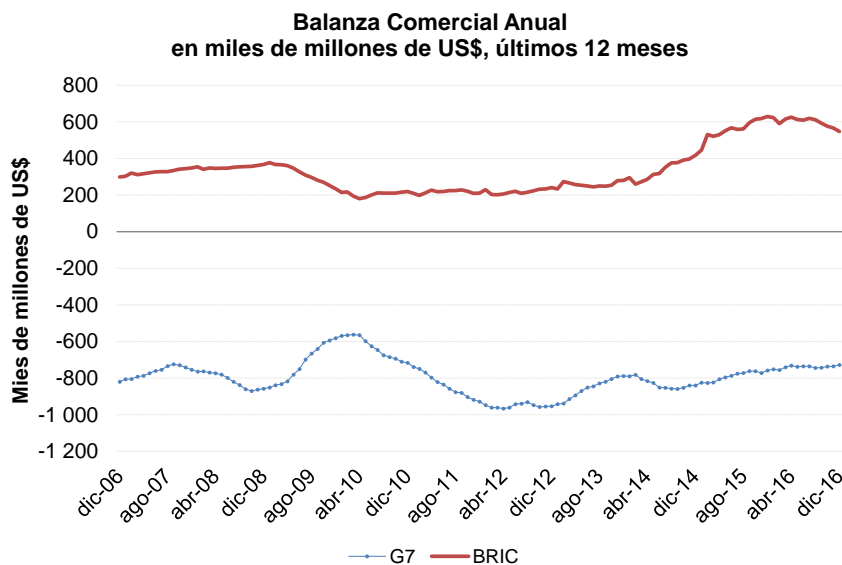
Exportaciones Anuales

	Exportaciones millones de US\$					Var. % anual				
	2012	2013	2014	2015	2016	2012	2013	2014	2015	2016
EUA	1 545 703	1 579 593	1 620 532	1 502 572	1 454 624	4,3	2,2	2,6	-7,3	-3,2
Canadá	455 592	458 318	476 300	409 952	389 924	0,9	0,6	3,9	-13,9	-4,9
Alemania	1 401 666	1 444 927	1 494 214	1 326 206	1 339 641	-4,9	3,1	3,4	-11,2	1,0
Reino Unido	472 938	539 994	504 632	459 633	408 861	-6,5	14,2	-6,5	-8,9	-11,0
Francia	569 162	580 846	580 249	505 544	500 926	-4,6	2,1	-0,1	-12,9	-0,9
Italia	501 546	518 112	529 797	456 989	461 380	-4,2	3,3	2,3	-13,7	1,0
Japón	798 620	714 613	690 203	624 787	644 882	-2,9	-10,5	-3,4	-9,5	3,2
TOTAL G7	5 745 227	5 836 402	5 895 928	5 285 684	5 200 238	-1,9	1,6	1,0	-10,4	-1,6
Brasil	242 578	242 034	225 101	191 134	185 280	-5,3	-0,2	-7,0	-15,1	-3,1
Rusia	529 256	521 836	496 807	341 465	281 825	1,4	-1,4	-4,8	-31,3	-17,5
India	296 828	314 848	322 694	267 444	264 020	-2,0	6,1	2,5	-17,1	-1,3
China	2 048 714	2 209 005	2 342 293	2 273 468	2 098 153	7,9	7,8	6,0	-2,9	-7,7
TOTAL BRIC	3 117 376	3 287 722	3 386 894	3 073 512	2 829 278	4,6	5,5	3,0	-9,3	-7,9
MUNDO 1/	16 443 000	16 922 000	17 085 000	15 201 000	14 805 000	0,2	2,9	1,0	-11,0	-2,6

Fuente: OMC

1/ Reporte mensual de OMC de las 70 principales economías

4. **Los superávits de cuenta corriente de las economías del BRIC continuaron revirtiéndose, aunque se mantienen elevados; mientras que los países miembros del G7 vienen mantenido sus déficits comerciales relativamente estables.**



Fuente: OMC

5. En diciembre de 2016, el volumen⁵ de las exportaciones mundiales se incrementó 3,1 por ciento respecto a similar mes de 2015, impulsado principalmente por los mayores embarques de las economías emergentes (3,1 por ciento), así como por el crecimiento del volumen de las exportaciones de los países avanzados (3,1 por ciento anual).

El mayor volumen exportado por las **economías avanzadas** se debió a mayores envíos de Japón (5,5 por ciento), Estados Unidos (4,1 por ciento) y la Eurozona (3,2 por ciento).

El incremento del volumen de las exportaciones de las **economías emergentes** estuvo asociado a mayores exportaciones de África y Medio Oriente (4,8 por ciento), América Latina (3,4 por ciento), Asia emergente (2,8 por ciento) y Europa Central y del Este (2,0 por ciento).

Volumen de Exportaciones Mundiales
(Variación porcentual últimos 12 meses)

	dic-11	dic-12	dic-13	dic-14	dic-15	dic-16
Economías Avanzadas	2,8	-1,6	3,0	4,1	0,3	3,1
Estados Unidos	5,6	2,7	2,2	3,6	-4,0	4,1
Japón	-5,1	-7,0	4,6	6,0	-2,3	5,5
Eurozona	3,2	-1,3	2,2	3,9	0,6	3,2
Otra economías avanzadas	3,2	-3,3	4,7	4,1	4,4	1,1
Economías Emergentes	1,0	3,8	1,6	4,6	3,2	3,1
Asia Emergente	-0,8	7,0	1,7	4,7	1,9	2,8
Europa Central y del Este	1,6	-2,7	2,2	-5,1	11,5	2,0
América Latina	4,5	-0,5	0,8	12,0	4,9	3,4
África y Medio Oriente	5,9	-3,2	1,9	3,0	3,1	4,8
Exportaciones Mundiales	2,0	0,8	2,4	4,3	1,6	3,1

Fuente: World Trade Monitor

⁵ Con datos mensuales del World Trade Monitor.