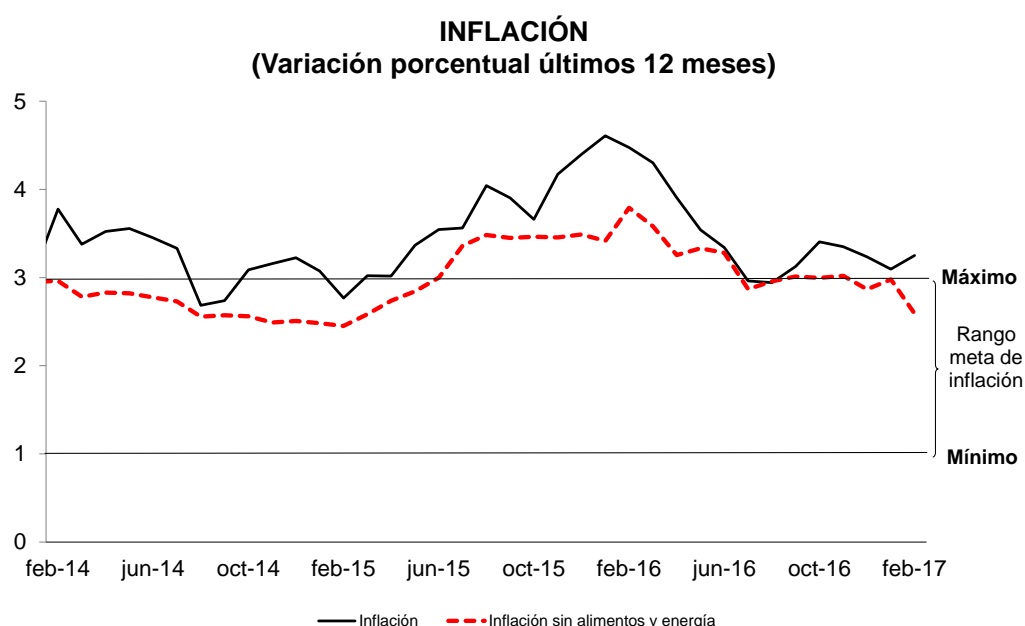


Inflación: Febrero 2017¹

Inflación

1. La inflación es estacionalmente más alta en el segundo mes del año, y registró un nivel similar (0,32 por ciento) a la tasa mensual promedio de febrero de los últimos 19 años (0,33 por ciento). En febrero, el IPC de Lima Metropolitana aumentó 0,32 por ciento, acumulando una inflación de 3,25 por ciento en los últimos doce meses (3,10 por ciento en enero). La inflación de este mes fue mayor al 0,17 por ciento registrado en febrero de 2016, lo que contribuyó a la aceleración de la tasa de inflación anual. Por su parte, la inflación sin alimentos y energía fue 0,14 por ciento en febrero y 2,59 por ciento en los últimos doce meses (2,98 por ciento en enero), su menor valor desde marzo de 2015.



	ene-16	feb-16	mar-16	abr-16	may-16	jun-16	jul-16	ago-16	sep-16	oct-16	nov-16	dic-16	ene-17	feb-17	
Inflación total															
Mensual		0,37	0,17	0,60	0,01	0,21	0,14	0,08	0,36	0,21	0,41	0,29	0,33	0,24	0,32
12 meses		4,61	4,47	4,30	3,91	3,54	3,34	2,96	2,94	3,13	3,41	3,35	3,23	3,10	3,25
Inflación sin alimentos y energía															
Mensual		-0,07	0,52	0,70	0,03	0,32	0,21	0,19	0,17	0,11	0,12	0,15	0,38	0,04	0,14
12 meses		3,42	3,79	3,58	3,25	3,33	3,28	2,87	2,96	3,01	3,00	3,02	2,87	2,98	2,59
Tipo de cambio															
Mensual		1,59	2,00	-2,79	-3,12	0,99	-0,53	-0,53	1,05	1,47	0,10	0,51	-0,21	-1,65	-2,40
12 meses		14,36	13,88	10,24	5,83	5,85	4,93	3,70	2,94	5,09	4,23	2,00	0,38	-2,82	-7,00

¹ Elaborado por Milagros de la Lama, Fernando Mundaca, María Alejandra Rodríguez, Elmer Sánchez y Luis Valdivia.

NOTAS DE ESTUDIOS DEL BCRP

No. 17 - 2 de marzo de 2017

2. La mayor tasa mensual se explica por la aceleración de los precios de algunos alimentos perecibles que se vieron afectados por factores climáticos y por la interrupción de vías de tránsito. El aumento mensual de los precios de alimentos pasó de 0,43 por ciento en enero a 0,86 por ciento en febrero. Esta aceleración fue parcialmente compensada por la caída del componente de energía, el cual bajó 1,67 por ciento en febrero (+0,70 por ciento en enero), debido a caídas tanto en los combustibles, como en las tarifas eléctricas.

Inflación: Febrero 2017 Variaciones porcentuales

	Peso	Promedio 2001-2016	Enero 2017		Febrero 2017	
			Mes	12 meses	Mes	12 meses
IPC	100,0	2,8	0,24	3,10	0,32	3,25
1. IPC sin alimentos y energía	56,4	2,1	0,04	2,98	0,14	2,59
i. Bienes	21,7	1,9	0,14	3,38	0,05	3,00
ii. Servicios	34,8	2,4	-0,02	2,73	0,20	2,34
Educación	9,1	4,0	0,2	5,2	0,3	4,0
Alquileres	2,4	0,5	-0,2	1,0	-0,1	0,5
Salud	1,1	3,1	0,6	5,0	0,3	4,2
Pasaje urbano	8,5	2,5	-0,1	2,4	0,1	2,4
Resto de servicios	13,6	1,4	-0,2	1,0	0,2	1,0
2. Alimentos y energía	43,6	3,4	0,46	3,23	0,53	4,01
i. Alimentos	37,8	3,5	0,43	3,12	0,86	4,07
Carne de pollo	3,0	2,9	-2,8	-2,4	-0,4	-2,4
Aceites	0,5	3,0	0,6	2,9	5,4	8,2
Papa	0,9	6,1	-6,0	-8,7	-6,9	-7,6
Otras hortalizas	0,4	5,4	7,2	8,0	17,8	22,1
Comidas fuera del hogar	11,7	3,7	0,5	4,3	0,4	3,9
Resto	21,3	3,3	1,0	3,6	1,2	5,1
ii. Energía	5,7	2,9	0,70	3,98	-1,67	3,63
Combustibles	2,8	2,3	2,1	4,1	-0,4	6,5
Gasolina y lubricantes	1,3	1,7	4,4	6,4	-0,9	12,3
Gas	1,4	1,2	0,3	1,8	0,1	1,8
Electricidad	2,9	2,7	-0,4	3,9	-2,6	1,5

Inflación sin alimentos y energía

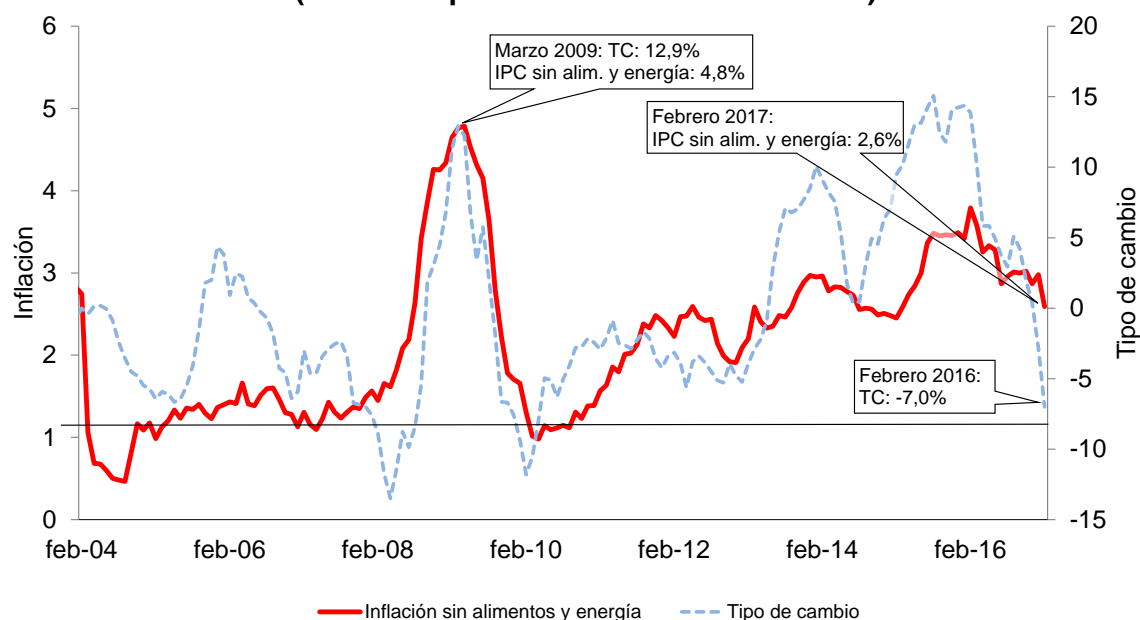
3. La inflación sin alimentos y energía se redujo en febrero. Desde agosto, la inflación doce meses sin alimentos y energía se venía situando alrededor del límite superior del rango meta, luego de alcanzar una tasa interanual máxima de 3,8 por ciento en febrero de 2016. En febrero se desaceleró, pasando de 2,98 a 2,59 por ciento, su menor nivel desde marzo de 2015. A este resultado contribuyeron los rubros de compra de vehículos, pasaje de avión y alquileres, y principalmente matrícula y pensión de enseñanza.
4. En febrero, el rubro de matrícula y pensión registró un incremento de 0,3 por ciento, menor al 1,4 por ciento de febrero del año pasado. Esta diferencia se debe

a que el año pasado las pensiones de universidades particulares (la variedad de mayor ponderación dentro del rubro) aumentaron 2,6 por ciento en febrero y 0,8 por ciento en marzo. Este año, el aumento fue 0,5 por ciento en febrero.

5. **La evolución del tipo de cambio de los últimos meses ha favorecido a la moderación de la inflación sin alimentos y energía de los últimos meses.** En el mes, se registró una apreciación del sol de 2,4 por ciento, lo que habría influenciado en la moderación de la inflación de bienes (componente de la inflación sin alimentos y energía), y de algunos servicios como pasaje de avión y alquileres. En enero, los bienes registraron un alza de 0,14 por ciento, mientras que en febrero, el alza fue de 0,05 por ciento.

En términos anuales, el tipo de cambio disminuyó en 7,0 por ciento entre marzo de 2016 y febrero de 2017 contribuyendo, también, a la reducción de la inflación tendencia en los últimos doce meses.

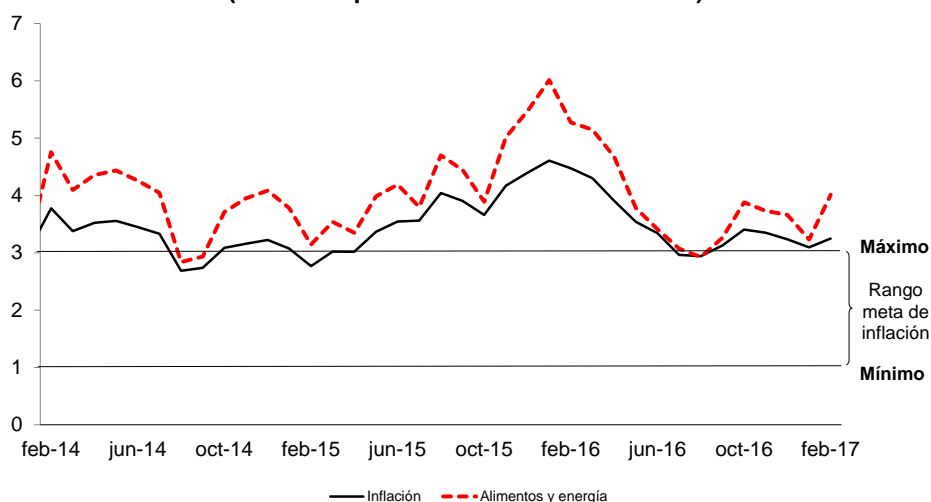
INFLACIÓN SIN ALIMENTOS Y ENERGÍA Y TIPO DE CAMBIO (Variación porcentual últimos 12 meses)



Precios de alimentos y energía

6. **En febrero, el incremento del componente de alimentos y energía obedece, principalmente, a alzas en los precios de algunos alimentos por factores climatológicos y problemas en la comercialización de algunos productos (interrupciones en las vías de tránsito).** El efecto de estas alzas (concentradas en hortalizas, legumbres y frutas), fue amortiguado por caídas en los precios de pollo y papa. El índice alimentos y energía aumentó 0,53 por ciento en febrero, acumulando un incremento de 4,01 por ciento en los últimos doce meses (3,23 por ciento en enero).
7. **Estas alzas fueron compensadas por caídas en combustibles y tarifas eléctricas.** Los combustibles cayeron 0,4 por ciento en el mes, siguiendo la evolución de los precios ex planta, mientras que las tarifas eléctricas disminuyeron 2,6 por ciento en línea con los pliegos tarifarios de finales de enero e inicio de febrero que consideraron la suspensión del "Cargo de Afianzamiento de la Seguridad Energética".

INFLACIÓN (Variación porcentual últimos 12 meses)



Contribución ponderada a la inflación de febrero

8. La mayoría de principales productos que contribuyeron al alza y a la baja a la inflación del mes corresponden al componente de alimentos y energía. Entre los rubros con mayor contribución ponderada al alza se encuentran otras hortalizas, legumbres, comidas fuera del hogar, matrícula y pensión de enseñanza y papaya. Dentro de los rubros con contribución ponderada a la baja destacan electricidad, papa, compra de vehículos, palta y pasaje de avión.

CONTRIBUCIÓN PONDERADA A LA INFLACIÓN: FEBRERO 2017

Positiva	Peso	Var.%	Contribución	Negativa	Peso	Var.%	Contribución
Otras hortalizas	0,4	17,8	0,09	Electricidad	2,9	-2,6	-0,09
Legumbres frescas	0,2	19,6	0,06	Papa	0,9	-6,9	-0,08
Comidas fuera del hogar	11,7	0,4	0,05	Compra de vehículos	1,6	-2,4	-0,04
Matrícula y pensión de enseñanza	8,8	0,3	0,03	Palta	0,1	-11,2	-0,02
Papaya	0,2	13,0	0,03	Pasaje de avión	0,4	-3,3	-0,01
Tomate	0,2	12,0	0,03	Gasolina y lubricantes	1,3	-0,9	-0,01
Consumo de agua	1,6	1,5	0,03	Carne de pollo	3,0	-0,4	-0,01
Aceites	0,5	5,4	0,03	Uva	0,1	-4,7	-0,01
Cerveza	0,8	3,1	0,02	Camote	0,1	-4,6	0,00
Huevos	0,6	5,0	0,02	Pescado fresco y congelado	0,7	-0,3	0,00
Total			0,39	Total			-0,27

Contribución ponderada a la inflación interanual

9. Los dos rubros que determinan la inflación interanual son comidas fuera del hogar y educación, lo que estaría asociado a ajustes de precios relativos por un exceso de demanda hacia dichos servicios. Entre los rubros con mayor contribución positiva destacan además pasaje urbano, artículos de cuidado personal y gasolina.

NOTAS DE ESTUDIOS DEL BCRP

No. 17 - 2 de marzo de 2017

CONTRIBUCIÓN PONDERADA A LA INFLACIÓN: MARZO 2016 - FEBRERO 2017

Positiva	Peso	Var.%	Contribución	Negativa	Peso	Var.%	Contribución
Comidas fuera del hogar	11,7	3,9	0,53	Papa	0,9	-7,6	-0,10
Matrícula y pensión de enseñanza	8,8	4,1	0,40	Carne de pollo	3,0	-2,4	-0,07
Pasaje urbano	8,5	2,4	0,20	Pasaje de avión	0,4	-14,1	-0,06
Artículos del cuidado personal	4,9	3,8	0,17	Transporte nacional	0,3	-4,5	-0,02
Gasolina y lubricantes	1,3	12,3	0,13	Compra de vehículos	1,6	-0,7	-0,01
Leche en conserva	1,6	7,2	0,11	Aparatos de recreo y cultura	0,9	-0,9	-0,01
Otras hortalizas	0,4	22,1	0,11	Olluco y similares	0,1	-5,6	-0,01
Productos medicinales	2,1	4,1	0,09	Bebidas de bajo contenido alcohólico	0,1	-4,3	0,00
Legumbres frescas	0,2	26,0	0,08	Camote	0,1	-3,6	0,00
Cigarrillos	0,1	42,0	0,07	Lavadoras	0,2	-1,9	0,00
Total			1,89	Total			-0,28

Principales aumentos de precios del mes de febrero

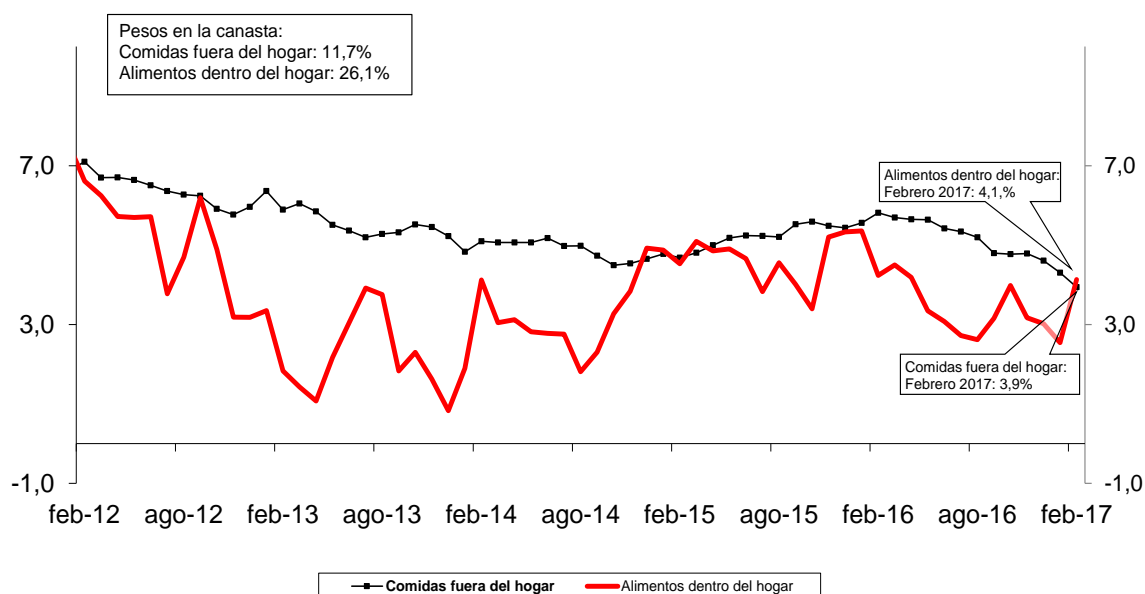
a. Otras hortalizas al alza por menor abastecimiento (17,8 por ciento): Las mayores alzas se registraron en lechuga (46,6 por ciento), brócoli (46,0 por ciento) y poro (28,4 por ciento), productos en los que se observa una disminución del abastecimiento con respecto a enero. Ello por condiciones térmicas más cálidas en los valles de Lima, así como por las mayores mermas en la comercialización propias del verano. El abastecimiento de brócoli cayó de 19 TM diarias en enero a 14 TM diarias en febrero, el de lechuga “americana”, la variedad de mayor volumen comercializado, pasó de 132 TM diarias a 112 TM diarias y el de poro pasó de 5 TM diarias a 3 TM, en el mismo período.

b. Legumbres frescas afectadas por menor oferta (19,6 por ciento): Refleja principalmente el alza del precio de la arveja verde, principal componente de este rubro, tanto de la variedad americana (22,5 por ciento) como criolla (18,7 por ciento). Este producto procede principalmente de Junín donde se registraron menores rendimientos con respecto a la campaña anterior. En ello influyó la falta de lluvia en gran parte de la campaña agrícola lo que afectó la formación de las vainas y la posterior ocurrencia de heladas en noviembre.

El precio de la vainita subió 32,5 por ciento por un menor abastecimiento, que pasó de 61 TM diarias en enero a 48 TM diarias en febrero (58 TM diarias en febrero 2016). En los valles de Lima se habrían registrado menores siembras por el temor del agricultor a que el fuerte calor y las lluvias malograsen las cosechas.

c. Comida fuera del hogar se modera respecto a enero (0,4 por ciento): Se registraron alzas en los precios de “platos criollos” (1,3 por ciento), lomo saltado y pollo a la brasa (0,5 por ciento, cada uno), y pizza y menú en restaurante (0,4 por ciento, cada uno). En los últimos doce meses este rubro alcanzó un incremento de 3,9 por ciento, mientras que los alimentos y bebidas dentro del hogar aumentaron 4,1 por ciento.

ALIMENTOS DENTRO Y FUERA DEL HOGAR (Variación porcentual últimos 12 meses)



- d. Matrículas y pensiones de enseñanza se elevaron por matrículas, principalmente (0,3 por ciento):** Se registraron alzas en las matrículas correspondientes al inicio del próximo año escolar. En los colegios estatales el incremento de las matrículas fue 4,3 por ciento y en los colegios privados 5,9 por ciento. Asimismo se registraron incrementos por este mismo concepto en las universidades privadas (1,7 por ciento) y estatales (0,9 por ciento).
- e. Papaya al alza por demanda estacional y menor abastecimiento (13,0 por ciento):** Mayor demanda estacional y menor participación de San Martín, una de las principales regiones abastecedoras de Lima. En esa región, las fuertes lluvias de los últimos meses afectaron las cosechas y el transporte.
- f. Tomate se incrementa por menor oferta (12,0 por ciento):** Menores siembras en los valles de Lima, principal región abastecedora y disminución de los rendimientos por aumento de la temperatura. Si bien el abastecimiento procedente de la región Lima fue similar al de enero, cayó con respecto al de febrero de 2016 (164 versus 197 TM por día).
- g. Consumo de agua al alza por rezago del aumento realizado en enero (1,5 por ciento):** Según la normatividad vigente, las tarifas de agua se actualizan cada vez que el Índice de Precios al Por Mayor (IPM) supera el 3,0 por ciento. El último reajuste por este concepto fue en mayo de 2015. En esta oportunidad se aplicó el incremento acumulado del IPM en el período junio 2015 – diciembre 2016 (3,19 por ciento).
- h. Aceite se incrementa por mayor cotización internacional del aceite de soya (5,4 por ciento):** La cotización internacional del aceite de soya, su principal insumo, ha venido aumentando en los últimos meses, pasando de US\$ 635 promedio en julio de 2016 a US\$ 715 en febrero de 2017.

- i. Huevos afectados por aumento de temperatura y problemas en comercialización (5,0 por ciento):** El aumento de la temperatura y las interrupciones de las carreteras habrían aumentado la perecibilidad del producto y el costo de comercialización. Ello no obstante que las colocaciones de aves de postura correspondientes a la oferta de los tres últimos meses fueron mayores en 7 por ciento a las del mismo período del año anterior.

Principales disminuciones de precios del mes de febrero

- a. Electricidad a la baja por menores costos de generación y transmisión (-2,6 por ciento):** Por el lado de la generación se procedió a la actualización trimestral de los precios de los contratos suscritos entre empresas generadoras y distribuidoras. Por el lado de la transmisión, la reducción se debe principalmente a la suspensión del cobro del “Cargo por Afianzamiento de la Seguridad Energética” destinado para el proyecto del Gasoducto Sur Peruano.
- b. Papa a la baja por mayor abastecimiento (-6,9 por ciento):** Aumento del abastecimiento de 1 603 TM diarias en enero a 1 721 TM diarias en febrero. Destaca la mayor participación de Huánuco donde se registraron mayores siembras. En esa región las lluvias esporádicas a partir de setiembre permitieron realizar las labores de preparación de los terrenos y las siembras. En diciembre se registraron precipitaciones de regular intensidad lo que mejoró la producción de los cultivos.
- c. Precios de Vehículos bajan por apreciación cambiaria y promociones de empresas automotrices (-2,4 por ciento):** En los últimos doce meses el precio de los vehículos cayó 0,8 por ciento mientras que el tipo de cambio disminuyó 7 por ciento.
- d. Palta a la baja por mayor abastecimiento (-11,2 por ciento):** Refleja la caída del precio de la variedad fuerte (-12,9 por ciento), que procede principalmente de los valles de Lima, y cuyo abastecimiento aumentó 21 por ciento con respecto a enero y 33 por ciento con respecto a febrero de 2016.
- e. Gasolina baja por menores precios ex planta (-0,9 por ciento):** Se registraron rebajas en los precios de todas las gasolinas: 84 octanos (-1,2 por ciento), 97 octanos (-1,7 por ciento) y 95 octanos (-1,8 por ciento), mientras que el precio del petróleo diesel aumentó 0,1 por ciento. Este resultado está asociado a los precios ex planta fijados por las refinерías, en lo que influyó la caída en el precio de paridad de importación.

Los precios de referencia que fija Osinergmin para las gasolinas disminuyeron considerando el aumento de la producción de combustibles en Estados Unidos y la evolución estacional de los precios en ese país (disminución de los precios de las gasolinas y el incremento de los precios de los destilados medios y propano durante la temporada de invierno).

- f. Carne de pollo cae por menores precios de sustitutos (-0,4 por ciento):** Refleja el rezago negativo de enero, y la caída de los precios de algunas especies de pescado como bonito y jurel, sus principales sustitutos. Las caídas de los precios se registraron en las primeras semanas del mes. A partir de la tercera semana, el precio de la carne de pollo comenzó a incrementarse, en lo que influyó cierta restricción de la oferta por el menor peso de las aves, afectadas por la mayor temperatura; así como las alzas en los precios de los pescados.

Indicadores de inflación tendencial

10. En febrero, los indicadores tendenciales mostraron variaciones mensuales mayores a las de enero, a excepción del percentil 50. Con relación a las variaciones de los últimos doce meses, estos indicadores mostraron variaciones menores a las de enero, a excepción del Kernel.

INDICADORES TENDENCIALES MENSUALES DE INFLACIÓN

	Variación porcentual mensual							
	IPC	IPC sin alimentos y energía	IPC sin alim.dentro del hogar y energía	Subyacente	Media acotada	Percentil 63	Reponderada	Kernel
ene-15	0,17	0,00	0,14	0,32	0,29	0,35	0,30	0,29
feb-15	0,30	0,16	0,23	0,34	0,31	0,39	0,28	0,34
mar-15	0,76	0,91	0,85	0,90	0,43	0,39	0,29	0,37
abr-15	0,39	0,34	0,37	0,38	0,34	0,38	0,60	0,40
may-15	0,56	0,25	0,29	0,30	0,42	0,46	0,35	0,40
jun-15	0,33	0,26	0,29	0,26	0,24	0,27	0,42	0,38
jul-15	0,45	0,59	0,52	0,29	0,32	0,29	0,32	0,36
ago-15	0,38	0,09	0,15	0,28	0,26	0,29	0,34	0,33
sep-15	0,03	0,06	0,16	0,28	0,30	0,38	0,27	0,31
oct-15	0,14	0,14	0,17	0,21	0,18	0,24	0,28	0,30
nov-15	0,34	0,12	0,15	0,24	0,19	0,22	0,20	0,30
dic-15	0,45	0,53	0,50	0,26	0,37	0,39	0,23	0,29
ene-16	0,37	-0,07	0,11	0,29	0,31	0,26	0,33	0,29
feb-16	0,17	0,52	0,57	0,62	0,45	0,48	0,36	0,28
mar-16	0,60	0,70	0,66	0,72	0,47	0,40	0,44	0,29
abr-16	0,01	0,03	0,10	0,19	0,26	0,23	0,49	0,28
may-16	0,21	0,32	0,35	0,41	0,33	0,35	0,20	0,27
jun-16	0,14	0,21	0,21	0,23	0,19	0,18	0,33	0,27
jul-16	0,08	0,19	0,18	0,17	0,17	0,18	0,24	0,27
ago-16	0,36	0,17	0,19	0,25	0,27	0,24	0,18	0,28
sep-16	0,21	0,11	0,13	0,18	0,18	0,14	0,28	0,29
oct-16	0,41	0,12	0,15	0,26	0,24	0,25	0,20	0,30
nov-16	0,29	0,15	0,17	0,20	0,24	0,24	0,29	0,31
dic-16	0,33	0,38	0,35	0,15	0,19	0,22	0,27	0,31
ene-17	0,24	0,04	0,14	0,21	0,22	0,21	0,22	0,30
feb-17	0,32	0,14	0,19	0,23	0,25	0,31	0,25	0,30

NOTAS DE ESTUDIOS DEL BCRP

No. 17 - 2 de marzo de 2017

INDICADORES TENDENCIALES ANUALES DE INFLACIÓN

	Variación porcentual 12 meses							
	IPC	IPC sin alimentos y energía	IPC sin alim.dentro del hogar y energía	Subyacente	Media acotada	Percentil 63	Reponderada	Kernel
Promedio								
2001-2016	2,74	2,14	2,44	2,62	2,66	2,68	2,61	2,79
2011	4,74	2,42	3,19	3,65	4,14	4,15	4,16	4,21
2012	2,65	1,91	2,65	3,27	2,94	3,20	3,15	2,87
2013	2,86	2,97	3,40	3,74	3,24	3,57	3,41	3,17
2014	3,22	2,51	2,92	3,30	3,00	3,11	3,14	3,02
2015	4,40	3,49	3,87	4,13	3,70	4,12	3,97	4,16
mar-16	4,30	3,58	4,00	4,19	3,91	4,12	4,23	4,01
jun-16	3,34	3,28	3,70	4,09	3,70	3,76	3,87	3,62
sep-16	3,13	3,01	3,37	3,83	3,43	3,34	3,62	3,45
oct-16	3,41	3,00	3,35	3,88	3,48	3,36	3,53	3,44
nov-16	3,35	3,02	3,37	3,84	3,53	3,39	3,62	3,45
dic-16	3,23	2,87	3,21	3,72	3,34	3,22	3,66	3,47
ene-17	3,10	2,98	3,24	3,65	3,25	3,17	3,55	3,49
feb-17	3,25	2,59	2,86	3,25	3,05	3,00	3,43	3,51

IPC sin alimentos y energía: IPC excluyendo alimentos, combustibles y electricidad

Subyacente: IPC excluyendo los alimentos que presentan la mayor variabilidad en la variación mensual de sus precios, así como también pan, arroz, fideos, aceites, combustibles, servicios públicos y de transporte

Media acotada: Promedio ponderado de las variaciones porcentuales de precios ubicadas entre los percentiles 34 y 84

Percentil 63: Corresponde a la variación porcentual del rubro ubicado en el percentil 63, percentil que permite reproducir la variación de largo plazo del IPC

Reponderada: Reduce el peso de los rubros con mayor volatilidad, dividiendo las ponderaciones originales de cada rubro entre la desviación estándar de sus variaciones porcentuales mensuales

Kernel: IPC construido como promedio móvil ponderado

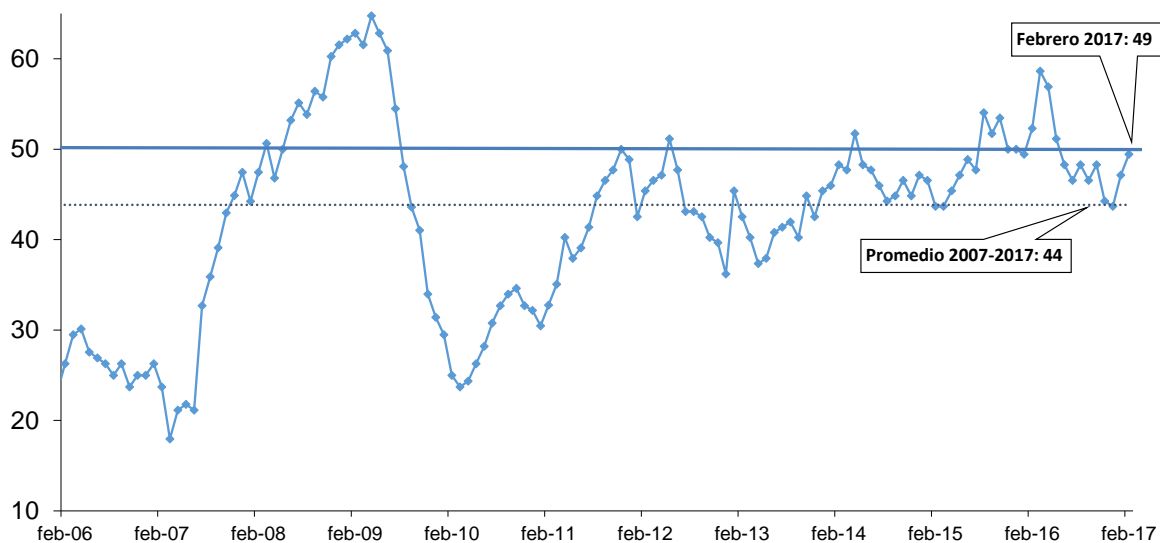
Índice de dispersión

- 11. En febrero, el índice de dispersión del IPC aumentó respecto al mes previo.** El porcentaje de rubros con variación últimos doce meses mayor a 3 por ciento fue de 49 por ciento (47 por ciento en enero).
- 12. El índice de dispersión de las tasas de inflación sin alimentos y energía (que comprende los rubros de precios en promedio más estables) disminuyó respecto al mes previo.** El porcentaje de rubros excluyendo alimentos y energía alcanzó a 38 por ciento, siendo esta tasa menor a la registrada en enero (40 por ciento).

NOTAS DE ESTUDIOS DEL BCRP

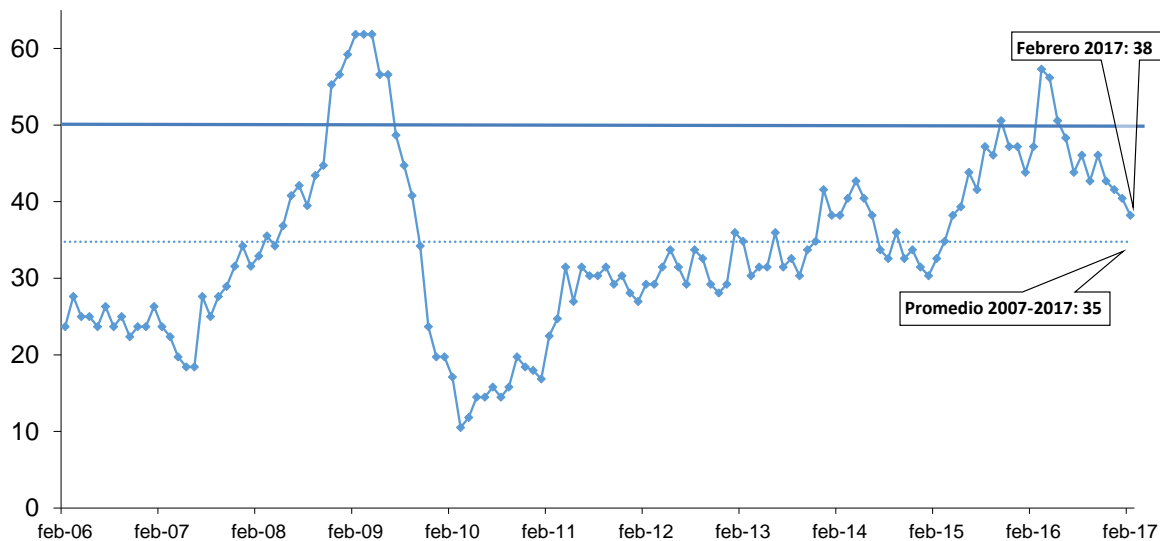
No. 17 - 2 de marzo de 2017

Porcentaje de rubros del IPC con variación últimos 12 meses mayor a 3%



	feb-16	mar-16	abr-16	may-16	jun-16	jul-16	ago-16	sep-16	oct-16	nov-16	dic-16	ene-17	feb-17
Índice	52	59	57	51	48	47	48	47	48	44	44	47	49
Número de rubros:													
Rubros con variación mayor a 3%	91	102	99	89	84	81	84	81	84	77	76	82	86
Rubros con variación menor a 3%	83	72	75	85	90	93	90	93	90	97	98	92	88

Porcentaje de rubros del IPC sin alimentos y energía con variación últimos 12 meses mayor a 3%



	feb-16	mar-16	abr-16	may-16	jun-16	jul-16	ago-16	sep-16	oct-16	nov-16	dic-16	ene-17	feb-17
Índice	47	57	56	51	48	44	46	43	46	43	42	40	38
Número de rubros:													
Rubros sin alimentos y energía con variación mayor a 3%	42	51	50	45	43	39	41	38	41	38	37	36	34
Rubros sin alimentos y energía con variación menor a 3%	47	38	39	44	46	50	48	51	48	51	52	53	55

Expectativas de inflación

13. En febrero, las expectativas de inflación se mantuvieron en un rango de 2,9 a 3,0 por ciento para 2017 y se elevaron a un rango entre 2,7 y 3,0 por ciento para 2018. La expectativa de inflación a doce meses se ubicó en 2,93 por ciento, con lo que se mantiene dentro del rango meta.

ENCUESTA DE EXPECTATIVAS MACROECONÓMICAS: INFLACIÓN (%)

	Encuesta realizada al:			
	31 de Dic.	30 de Ene.	27 de Feb.	
ANALISTAS ECONÓMICOS 1/				
2017	2,8	2,9	2,9	=
2018	2,5	2,5	2,7	↑
SISTEMA FINANCIERO 2/				
2017	3,0	3,0	3,0	=
2018	2,8	2,9	2,9	=
EMPRESAS NO FINANCIERAS 3/				
2017	3,0	3,0	3,0	=
2018	3,0	3,0	3,0	=

^{1/} 14 analistas en diciembre de 2016, 16 en enero de 2017 y 16 en febrero.

^{2/} 21 empresas financieras en diciembre de 2016, 19 en enero de 2017 y 19 en febrero.

^{3/} 368 empresas no financieras en diciembre de 2016, 348 en enero de 2017 y 327 en febrero.

Inflación por ciudades

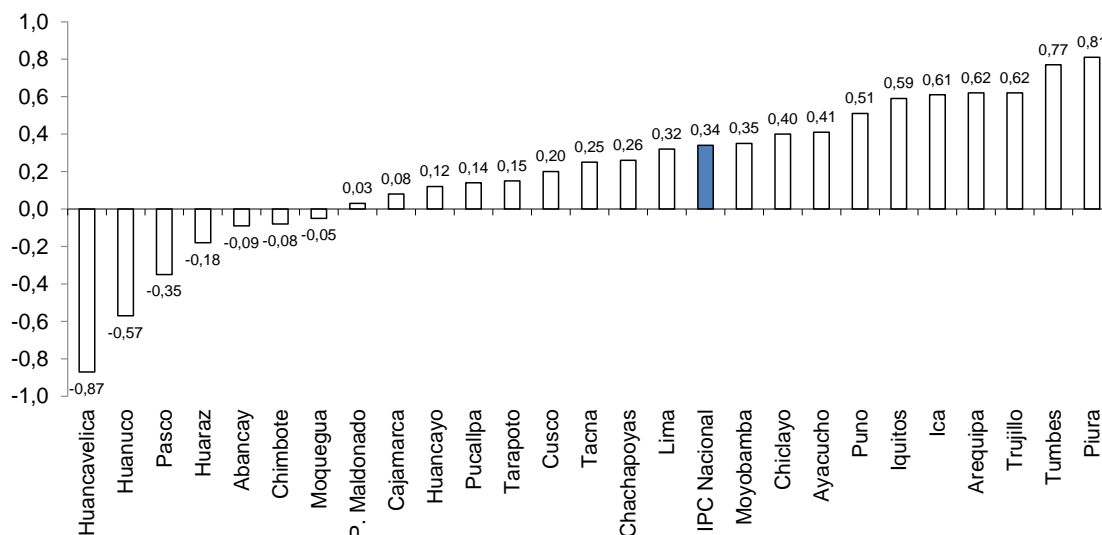
14. En febrero, la inflación nacional fue 0,34 por ciento, registrándose alzas en los precios de otras hortalizas, legumbres frescas, comidas fuera del hogar, pasaje urbano y papaya. Estas variaciones aportaron en conjunto 0,29 puntos porcentuales a la inflación. Al contrario, disminuyeron los precios de papa, electricidad, compra de vehículos, palta y pollo, los que en conjunto aportaron -0,27 puntos porcentuales. El grupo de consumo de alimentos y bebidas registró un aumento de 0,73 por ciento.

IPC Nacional Variación porcentual

	Peso	Mes	12 meses
INDICE GENERAL	100,0	0,34	3,34
ALIMENTOS Y BEBIDAS	39,8	0,73	4,02
VESTIDO Y CALZADO	5,7	0,19	2,15
ALQ. DE VIVIENDA, COMBUSTIBLES. Y ELECTRICIDAD	8,7	-0,61	1,66
MUEBLES, ENSERES. Y MANT. DE LA VIVIENDA	5,6	0,14	2,70
CUIDADOS, CONSERVACION DE LA SALUD	3,5	0,24	4,19
TRANSPORTES Y COMUNICACIONES	15,8	-0,09	1,86
ESPARC., DIVERS., SERV. CULT. Y DE ENS.	14,1	0,38	3,73
OTROS BIENES Y SERVICIOS	6,8	0,28	4,70

15. Las mayores tasas mensuales se registraron en Piura (0,81 por ciento) y Tumbes (0,77 por ciento). En Piura se incrementaron los precios de pasaje urbano (2,3 por ciento), otras hortalizas (31,2 por ciento) y tomate (32,7 por ciento). En Tumbes aumentaron comidas fuera del hogar (0,7 por ciento), huevos (16,6 por ciento) y pescado (2,9 por ciento). Por el contrario, en Huancavelica (-0,87 por ciento), ciudad en donde se registró la menor tasa de inflación, cayeron los precios de papa (-40,5 por ciento), pollo (-6,3 por ciento) y uva (-17,6 por ciento).

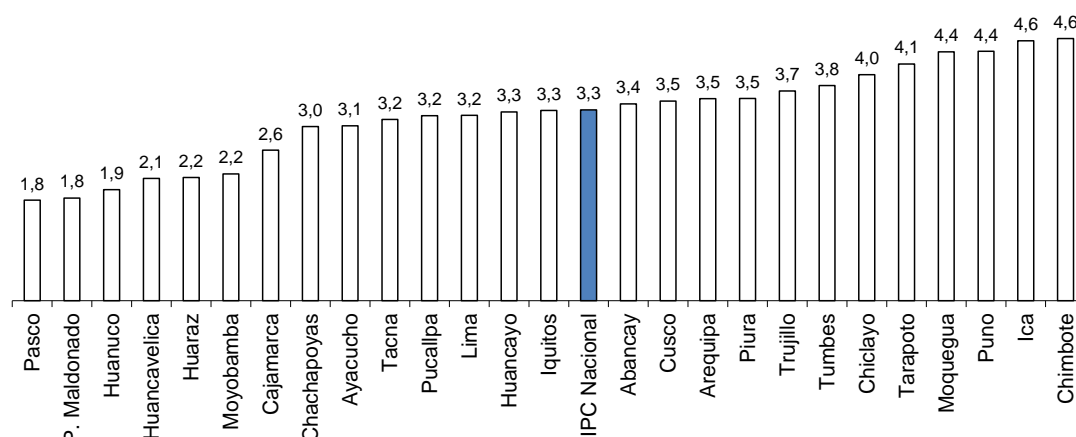
INFLACIÓN DE FEBRERO 2017 POR CIUDADES (Variación porcentual mensual)



16. Las ciudades con mayor inflación en los últimos doce meses fueron Chimbote, Ica y Puno. En Chimbote se registraron incrementos en comidas fuera del hogar (7,3 por ciento), papa (35,6 por ciento) y artículos de cuidado personal (4,8 por ciento). En Ica se incrementaron los precios de comidas fuera del hogar (8,2 por ciento), matrícula y pensión de enseñanza (8,2 por ciento) y artículos de cuidado personal (5,2 por ciento).

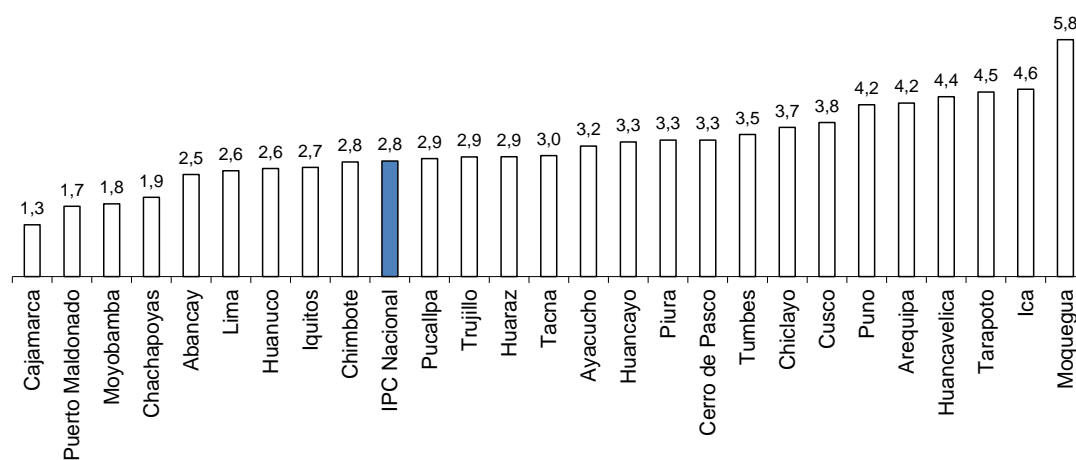
En Puno aumentaron papa (37,2 por ciento), comidas fuera del hogar (4,0 por ciento) y matrícula y pensión de enseñanza (7,9 por ciento).

INFLACIÓN POR CIUDADES FEBRERO 2017 (Variación porcentual últimos doce meses)



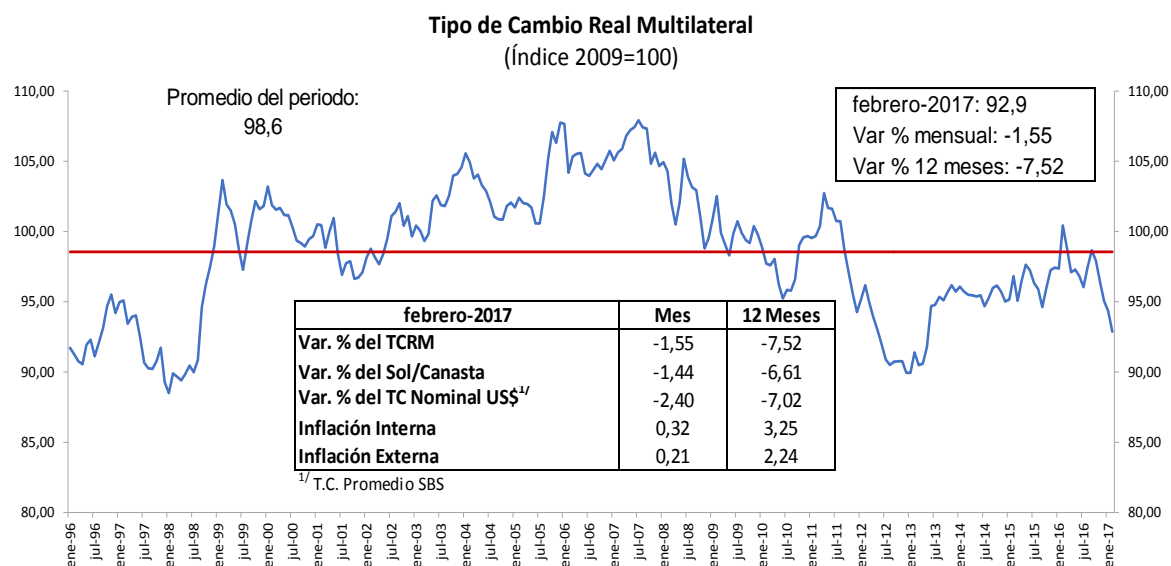
17. Considerando las variaciones de los últimos doce meses del IPC sin alimentos y energía, se observa que 20 ciudades registraron una variación mayor a la de Lima, mientras que 5 ciudades registraron una variación menor. En Moquegua aumentaron el pasaje urbano (17,4 por ciento) y la matrícula y pensión de enseñanza (8,9 por ciento); en Tarapoto aumentaron la matrícula y pensión de enseñanza (8,9 por ciento) y los artículos de cuidado personal (3,7 por ciento) y, en Ica la matrícula y pensión de enseñanza (8,2 por ciento) y los artículos de cuidado personal (5,2 por ciento).

INFLACIÓN SIN ALIMENTOS Y ENERGÍA POR CIUDADES FEBRERO 2017 (Variación porcentual últimos doce meses)



Tipo de cambio Real Multilateral

18. En febrero se registró una apreciación real del sol de 1,55 por ciento por quinto mes consecutivo, lo cual resultó de una apreciación nominal del Sol/Canasta de 1,44 por ciento, y de una inflación interna (0,32 por ciento) mayor a la inflación externa multilateral (0,21 por ciento).



19. En el segundo mes del año, el sol registró apreciaciones reales respecto a la mayoría de monedas de sus socios comerciales, excepto respecto a las monedas de la región, en promedio. Destaca la apreciación frente a Estados Unidos (-2,4 por ciento). Por otro lado, en la región se registró una depreciación real frente a Brasil (0,7 por ciento) y México (3,0 por ciento).

Tipo de Cambio Real Multilateral por componentes
Febrero 2017
(Variación porcentual mensual)

	Pond.	TCR Bilateral	Sol / Unidad Monetaria	Inflación Externa
PAISES DESARROLLADOS	46,3	-2,2	-2,1	0,2
ESTADOS UNIDOS	20,6	-2,4	-2,4	0,2
JAPON	3,5	-0,9	-0,8	0,1
CANADA	5,2	-1,8	-1,7	0,2
SUIZA	4,7	-1,9	-1,8	0,1
ALEMANIA	3,3	-2,4	-2,3	0,2
ESPAÑA	2,9	-2,5	-2,3	0,1
ITALIA	2,0	-2,5	-2,3	0,1
PAISES BAJOS	1,7	-2,4	-2,3	0,2
BELGICA	1,1	-2,5	-2,3	0,1
REINO UNIDO	1,3	-1,2	-1,3	0,3
ASIA	34,7	-1,7	-1,6	0,2
CHINA	26,2	-2,2	-2,1	0,1
COREA DEL SUR	3,8	0,7	0,9	0,0
INDIA	2,6	-0,2	-0,8	0,8
TAILANDIA	1,1	-1,2	-1,2	0,2
TAIWAN	1,1	0,1	0,2	0,2
AMERICA LATINA	18,9	0,3	0,4	0,3
BRASIL	4,9	0,7	0,6	0,4
CHILE	3,8	-0,1	0,2	-0,1
ECUADOR	2,8	-2,3	-2,4	0,4
MEXICO	3,9	3,0	3,0	0,3
COLOMBIA	3,5	-0,2	-0,3	0,4
TCRM	100,0	-1,55	-1,44	0,21
<i>Indice (2009=100)</i>		<i>92,87</i>	<i>97,90</i>	<i>119,92</i>

20. En los últimos doce meses, el sol registró una apreciación de 7,52 por ciento. Esto se asocia a una apreciación nominal de 6,61 por ciento y una inflación interna (3,25 por ciento) mayor a la externa multilateral (2,24 por ciento).

21. En cambio, se depreció respecto a las principales monedas de la región (real brasilero, peso colombiano y peso chileno). Respecto al real brasilero, se registró una depreciación real debido al fortalecimiento de su moneda (respecto a nuestra moneda) acumulado en los últimos doce meses. Por su parte, la apreciación real respecto a México responde a la depreciación de su moneda.

NOTAS DE ESTUDIOS DEL BCRP

No. 17 - 2 de marzo de 2017

Tipo de Cambio Real Multilateral por componentes Febrero 2017 (Variación porcentual 12 meses)

	Pond.	TCR Bilateral	Sol / Unidad	Inflación Externa
PAISES DESARROLLADOS	46,34	-8,86	-7,78	2,04
ESTADOS UNIDOS	20,6	-7,5	-7,0	2,7
JAPON	3,5	-8,1	-5,7	0,6
CANADA	5,2	-3,2	-2,2	2,1
SUIZA	4,7	-10,5	-7,9	0,3
ALEMANIA	3,3	-12,2	-10,9	1,7
ESPAÑA	2,9	-10,7	-10,9	3,5
ITALIA	2,0	-12,9	-10,9	0,9
PAISES BAJOS	1,7	-12,6	-10,9	1,3
BELGICA	1,1	-11,4	-10,9	2,7
REINO UNIDO	1,3	-19,8	-18,9	1,9
ASIA	34,73	-10,97	-9,33	1,38
CHINA	26,2	-13,1	-11,4	1,1
COREA DEL SUR	3,8	-2,4	-1,0	1,6
INDIA	2,6	-4,7	-5,3	3,8
TAILANDIA	1,1	-6,9	-5,4	1,6
TAIWAN	1,1	-2,5	0,1	0,5
AMERICA LATINA	18,93	2,76	1,71	4,32
BRASIL	4,9	20,8	18,8	4,8
CHILE	3,8	4,0	1,6	5,6
ECUADOR	2,8	-8,8	-7,0	1,2
MEXICO	3,9	-14,2	-15,4	4,5
COLOMBIA	3,5	9,8	8,3	4,5
TCRM	100,00	-7,52	-6,61	2,24