

### Balanza Comercial – Noviembre 2016<sup>1</sup>

#### Balanza Comercial

1. En noviembre **la balanza comercial** fue positiva en US\$ 279 millones, con lo que se acumuló un superávit de US\$ 605 millones en el periodo enero-noviembre.

Las **importaciones** ascendieron a US\$ 3 008 millones en el mes y a US\$ 32 097 millones en el acumulado del año. La mayor parte de las importaciones del mes correspondieron a insumos (US\$ 1 273 millones), seguido de bienes de capital (US\$ 933 millones) y de bienes de consumo (US\$ 781 millones).

Las **exportaciones** fueron US\$ 3 287 millones en noviembre, superiores en 13,4 por ciento a las de noviembre de 2015, con lo que se acumularon US\$ 32 702 millones en los once primeros meses del año. En el mes, las ventas al exterior de productos tradicionales fueron US\$ 2 319 millones y las de no tradicionales ascendieron a US\$ 957 millones.

**Cuadro 1**  
**BALANZA COMERCIAL**

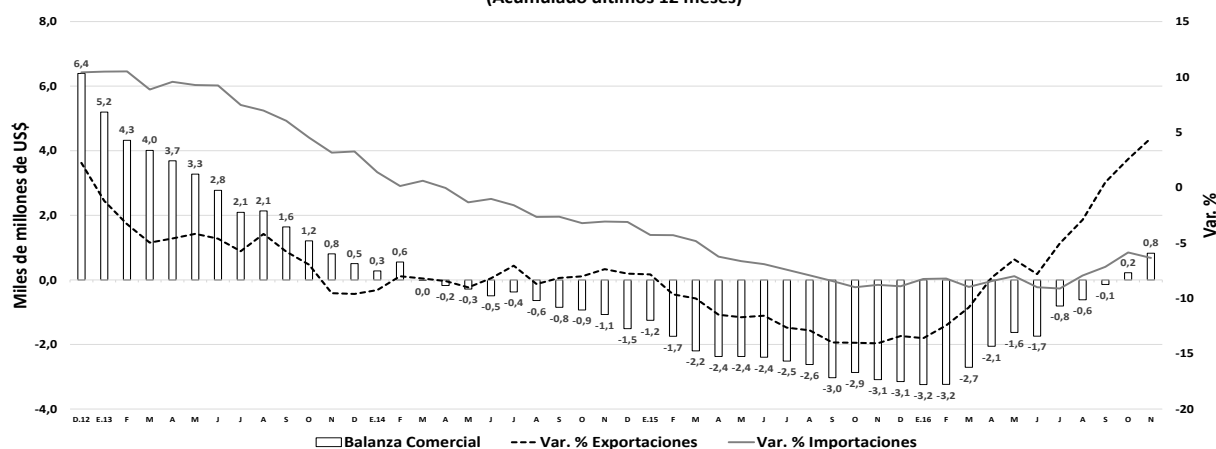
(Millones de US\$)

	2015		2016		Noviembre		Enero - Noviembre		
	Nov.	Oct.	Nov.	Var. %mes anterior	Var. %12 meses	2015	2016	Var. %	
<b>1. EXPORTACIONES</b>	<b>2 899</b>	<b>3 524</b>	<b>3 287</b>	<b>-6,7</b>	<b>13,4</b>	<b>31 012</b>	<b>32 702</b>	<b>5,4</b>	
Productos tradicionales	1 912	2 548	2 319	-9,0	21,3	21 166	23 057	8,9	
Productos no tradicionales	980	964	957	-0,8	-2,4	9 767	9 554	-2,2	
Otros	7	12	12	-2,0	60,1	79	91	15,0	
<b>2. IMPORTACIONES</b>	<b>3 224</b>	<b>3 189</b>	<b>3 008</b>	<b>-5,7</b>	<b>-6,7</b>	<b>34 382</b>	<b>32 097</b>	<b>-6,6</b>	
Bienes de consumo	838	765	781	2,1	-6,9	8 107	7 873	-2,9	
Insumos	1 233	1 392	1 273	-8,5	3,3	14 692	13 794	-6,1	
Bienes de capital	980	1 022	933	-8,7	-4,8	10 971	10 185	-7,2	
Otros bienes	173	10	21	116,7	-87,9	612	245	-60,0	
<b>3. BALANZA COMERCIAL</b>	<b>-325</b>	<b>335</b>	<b>279</b>			<b>-3 370</b>	<b>605</b>		

Fuente: Sunat y BCRP

**Gráfico 1**

**Balanza Comercial**  
(Acumulado últimos 12 meses)



<sup>1</sup> Elaborado por Consuelo Soto y César Vásquez.

# NOTAS DE ESTUDIOS DEL BCRP

No. 02 – 6 de enero de 2017

## Exportaciones

2. En noviembre el valor de las exportaciones se incrementó 13,4 por ciento, con lo que se registró una tasa positiva por quinto mes consecutivo debido a las mayores exportaciones mineras, principalmente. Se observó mayores embarques de productos tradicionales (US\$ 407 millones ó 21,3 por ciento), principalmente cobre (US\$ 180 millones), oro (US\$ 117 millones), zinc (US\$ 40 millones), gas natural (US\$ 36 millones) y café (US\$ 33 millones). Las exportaciones no tradicionales cayeron (US\$ 24 millones ó 2,4 por ciento).

El índice de volumen exportado se incrementó 5,8 por ciento, lo que se explica principalmente por los mayores embarques de cobre, café, oro y productos no tradicionales pesqueros.

Los precios de exportación se incrementaron 7,1 por ciento, manteniendo las tasas positivas observadas desde agosto reflejando los mayores precios del oro y zinc. Los precios de los productos tradicionales aumentaron en promedio 12,4 por ciento respecto a noviembre de 2015, destacando el mayor precio del oro, zinc, petróleo y derivados y en menor medida cobre y café.

**Cuadro 2**  
**EXPORTACIONES POR GRUPO DE PRODUCTOS**

(Millones de US\$)

	2015		2016		Noviembre		Enero - Noviembre		
	Nov.	Oct.	Nov.	Oct.	Var. % mes anterior	Var. % 12 meses	2015	2016	Var. %
<b>1. Productos tradicionales</b>	<b>1 912</b>	<b>2 548</b>	<b>2 319</b>		<b>-9,0</b>	<b>21,3</b>	<b>21 166</b>	<b>23 057</b>	<b>8,9</b>
Pesqueros	104	57	18		-68,2	-82,5	1 401	1 158	-17,4
Agrícolas	85	157	117		-25,4	37,6	611	767	25,6
Mineros	1 542	2 076	1 947		-6,2	26,3	17 004	19 272	13,3
Petróleo y gas natural	180	257	236		-8,5	30,8	2 150	1 859	-13,5
<b>2. Productos no tradicionales</b>	<b>980</b>	<b>964</b>	<b>957</b>		<b>-0,8</b>	<b>-2,4</b>	<b>9 767</b>	<b>9 554</b>	<b>-2,2</b>
Agropecuarios	475	431	478		10,8	0,6	3 816	4 082	7,0
Pesqueros	60	83	76		-8,5	27,1	863	799	-7,4
Textiles	102	108	93		-13,7	-9,2	1 221	1 090	-10,7
Maderas y papeles, y sus manufacturas	29	32	29		-9,9	-1,4	324	290	-10,5
Químicos	119	110	97		-11,7	-18,1	1 286	1 210	-5,9
Minerales no metálicos	62	56	52		-6,2	-15,4	641	575	-10,2
Sidero-metalúrgicos y joyería	76	88	90		2,5	18,5	1 000	978	-2,2
Metal-mecánicos	45	45	30		-34,1	-33,9	480	402	-16,2
Otros 1/	13	12	12		1,2	-4,5	136	128	-5,8
<b>3. Otros 2/</b>	<b>7</b>	<b>12</b>	<b>12</b>		<b>-2,0</b>	<b>60,1</b>	<b>79</b>	<b>91</b>	<b>15,0</b>
<b>4. TOTAL EXPORTACIONES</b>	<b>2 899</b>	<b>3 524</b>	<b>3 287</b>		<b>-6,7</b>	<b>13,4</b>	<b>31 012</b>	<b>32 702</b>	<b>5,4</b>

1/ Incluye pieles y cueros y artesanías, principalmente.

2/ Comprende la venta de combustibles y alimentos a naves extranjeras y la reparación de bienes de capital.

Fuente: Sunat y BCRP

**Cuadro 3**  
**Exportaciones - Noviembre 2016**  
(Variaciones porcentuales)

	Volumen			Precio		
	mes anterior	últimos 12 meses	Acumulada	mes anterior	últimos 12 meses	Acumulada
<b>Total</b>	<b>-10,1</b>	<b>5,8</b>	<b>11,1</b>	<b>3,8</b>	<b>7,1</b>	<b>-5,6</b>
<b>Tradicionales</b>	<b>-13,4</b>	<b>7,9</b>	<b>15,6</b>	<b>5,1</b>	<b>12,4</b>	<b>-6,7</b>
Harina de pescado	-69,5	-88,9	-15,9	-10,1	-18,0	-9,0
Café	-2,8	37,1	31,9	0,7	3,0	-15,7
Cobre	-26,7	20,5	45,3	11,8	3,1	-16,4
Oro	-0,2	10,0	2,6	-0,6	13,8	7,3
Zinc	12,1	-15,7	-8,6	8,7	55,2	0,3
Petróleo crudo y derivados	-12,1	4,7	3,9	-3,9	8,1	-21,6
<b>No tradicionales</b>	<b>-1,6</b>	<b>-0,5</b>	<b>0,9</b>	<b>0,8</b>	<b>-2,0</b>	<b>-3,0</b>
Agropecuario	8,7	-0,7	7,1	2,0	1,3	-0,1
Textil	-19,3	-8,6	-6,9	6,9	-0,7	-4,0
Pesquero	-3,9	34,9	-13,1	-4,8	-5,8	6,9
Químico	-13,0	-11,8	4,1	1,4	-7,2	-9,7
Siderometalúrgico	0,8	8,7	6,6	1,7	9,0	-8,6

Fuente: Sunat y BCRP

3. **El valor de las exportaciones tradicionales se incrementó 21,3 por ciento, manteniendo las tasas de crecimiento observadas desde julio pasado, reflejo de las mayores exportaciones mineras, de café y gas natural.** En noviembre se observaron mayores embarques a China (cobre y gas natural), España (zinc y gas natural), Estados Unidos (oro y café) y Brasil (nafta y zinc). El **precio** promedio de los productos tradicionales se incrementó 12,4 por ciento y el **volumen** embarcado creció 7,9 por ciento.

# NOTAS DE ESTUDIOS DEL BCRP

No. 02 – 6 de enero de 2017

## Cuadro 4

### PRINCIPALES DESTINOS: EXPORTACIONES TRADICIONALES

(Millones de US\$)

País	2015	2016		Noviembre		Enero - Noviembre		
	Nov.	Oct.	Nov.	Var. % mes anterior	Var. % 12 meses	2015	2016	Var. %
China	658	921	804	-12,7	22,3	6 326	7 238	14,4
Estados Unidos	167	327	236	-27,8	41,1	1 856	2 708	45,9
Suiza	156	214	201	-6,1	29,0	2 409	2 319	-3,7
Canadá	226	103	174	69,8	-22,8	2 056	1 429	-30,5
Corea del Sur	99	105	93	-11,9	-6,3	853	1 009	18,2
Japón	119	101	79	-22,2	-33,8	902	961	6,6
Brasil	31	75	91	21,7	191,0	655	818	24,9
Bolivia	37	67	66	-1,8	78,3	718	704	-2,0
India	135	76	73	-4,3	-46,0	493	696	41,3
España	22	111	91	-17,8	320,7	610	606	-0,7
Resto	261	448	410	-8,5	56,7	4 290	4 571	6,5
<b>Total</b>	<b>1 912</b>	<b>2 548</b>	<b>2 319</b>	<b>-9,0</b>	<b>21,3</b>	<b>21 166</b>	<b>23 057</b>	<b>8,9</b>
<b>Nota:</b>								
Asia	1 027	1 270	1 102	-13,2	7,3	8 986	10 883	21,1
Norteamérica	415	451	416	-7,8	0,3	4 161	4 348	4,5
Unión Europea	168	339	279	-17,9	65,3	2 771	2 690	-2,9
Países Andinos <sup>1/</sup>	75	114	134	17,8	78,6	1 386	1 236	-10,8
Mercosur <sup>2/</sup>	35	79	95	20,6	171,6	697	857	22,9

1/ Países Andinos: Bolivia, Chile, Colombia, Ecuador y Venezuela.

2/ Mercosur: Brasil, Argentina, Paraguay y Uruguay.

Fuente: Sunat.

4. **En noviembre, el volumen embarcado de cobre aumentó 23,3 por ciento, manteniéndose en niveles promedio mensuales mayores a las 200 mil TM desde abril pasado.** Se registró mayores envíos de concentrado por parte de Las Bambas y Cerro Verde. En el caso de Las Bambas, por el inicio de operaciones a partir de este año y en Cerro Verde por la ampliación de su planta operativa desde inicios de 2016.

### Cuadro 5

#### Principales empresas exportadoras de cobre

(Miles de tm)

	2015		2016		Noviembre		Enero - Noviembre	
	Nov.	Oct.	Nov.	Var. % mes anterior	Var. % 12 meses	2015	2016	Var. %
<b>Total</b>	<b>171</b>	<b>283</b>	<b>210</b>	<b>-25,7</b>	<b>23,3</b>	<b>1520</b>	<b>2234</b>	<b>47,0</b>
<b>Refinado</b>	<b>20</b>	<b>23</b>	<b>10</b>	<b>-56,7</b>	<b>-49,9</b>	<b>248</b>	<b>263</b>	<b>6,3</b>
Southern	16	20	7	-64,3	-56,2	223	231	3,5
Resto	4	3	3	-14,3	-25,0	25	33	30,7
<b>Concentrado</b>	<b>151</b>	<b>260</b>	<b>200</b>	<b>-22,9</b>	<b>33,0</b>	<b>1272</b>	<b>1971</b>	<b>54,9</b>
Cerro Verde	31	64	50	-21,5	63,9	214	562	162,2
Antamina	39	43	27	-38,1	-30,7	345	391	13,4
Las Bambas	0	36	35	-2,7	n.a	0	200	-.
Antapaccay	27	31	16	-48,5	-41,6	158	192	21,5
Chinalco	10	27	14	-47,6	33,8	127	146	14,7
Constancia	16	16	13	-19,0	-22,9	87	142	62,4
Trafigura	6	6	7	20,3	24,9	112	93	-17,0
Glencore Perú	6	3	6	81,8	-7,9	33	44	32,8
Resto	15	34	32	-5,2	112,5	195	201	3,1

Fuente: Sunat

5. **El volumen exportado de oro se incrementó 10,0 por ciento en noviembre y 2,6 por ciento en el periodo enero-noviembre.** Este mes se observó mayores embarques de Barrick, Buenaventura y de empresas comercializadoras.

### Cuadro 6

#### Principales empresas exportadoras de oro

(miles de onzas troy)

	2015		2016		Noviembre		Enero - Noviembre	
	Nov.	Oct.	Nov.	Var. % mes anterior	Var. % 12 meses	2015	2016	Var. %
<b>Total</b>	<b>427</b>	<b>471</b>	<b>470</b>	<b>-0,2</b>	<b>10,0</b>	<b>5106</b>	<b>5238</b>	<b>2,6</b>
Yanacocha	72	53	50	-5,7	-31,3	840	591	-29,7
Barrick	31	39	48	22,7	52,8	554	483	-12,9
Buenaventura	30	10	36	252,8	21,4	323	292	-9,5
Minera Horizonte	13	15	10	-34,9	-27,5	199	171	-14,5
La Arena (Río Alto)	19	14	14	0,4	-25,0	195	149	-23,5
Aurífera Retamas	16	14	15	6,5	-1,4	161	166	2,9
Aruntani	11	9	12	33,6	9,3	145	108	-25,7
Comercializadoras	117	177	160	-9,7	36,4	1242	1854	49,3
Resto de mineras	117	140	125	-10,4	6,5	1446	1426	-1,4

Fuente: Sunat

6. **El valor de las exportaciones de productos no tradicionales cayó 2,4 por ciento, luego de mostrar tasas positivas desde julio, al registrarse menores precios promedio, así como de embarques en los sectores textil y químico.**

En términos de valor exportado se observó menores ventas de uvas frescas (US\$ 24 millones), fosfatos de calcio (US\$ 10 millones) y etanol (US\$ 7 millones). Esta caída estuvo parcialmente atenuada por las mayores ventas de arándanos (US\$ 22 millones), productos de zinc (US\$ 12 millones) y pota congelada y en conserva (US\$ 11 millones).

**Cuadro 7**  
**PRINCIPALES PRODUCTOS: EXPORTACIONES NO TRADICIONALES**  
(Millones de US\$)

	2015	2016		Noviembre		Enero - Noviembre		
	Nov.	Oct.	Nov.	Var. % mes anterior	Var. % 12 meses	2015	2016	Var. %
<b>TOTAL</b>	<b>980</b>	<b>964</b>	<b>957</b>	<b>-0,8</b>	<b>-2,4</b>	<b>9767</b>	<b>9554</b>	<b>-2,2</b>
<i>del cual:</i>								
Paltas frescas	0	0	0	-67,2	-65,3	304	445	46,2
Uvas frescas	174	56	150	167,1	-13,9	482	412	-14,4
Espárragos frescos	43	47	47	0,8	9,8	367	363	-1,0
Fosfatos de calcio	32	25	22	-13,9	-32,6	318	271	-15,0
Arándanos	24	69	47	-32,6	92,3	82	211	158,0
Productos de zinc	9	23	21	-5,1	131,6	169	210	24,4
Cacao en grano	10	16	15	-6,3	57,1	171	169	-1,0
Pota congelada	10	20	16	-20,7	56,8	185	168	-9,6
Mangos frescos	8	2	14	466,8	68,9	159	144	-9,3
Alimento para camarones	10	15	13	-7,5	31,7	123	142	15,8
Alambrón de cobre	13	13	14	3,5	8,9	193	141	-27,3
Banano orgánico	11	11	12	2,9	0,8	132	140	6,1
Pota en conserva	8	14	13	-5,5	70,0	155	111	-28,0
Etanol	12	9	5	-43,0	-56,6	50	66	32,3

Fuente: Sunat.

7. **El volumen embarcado de productos no tradicionales se redujo 0,5 por ciento en noviembre.** Se registraron menores envíos de productos textiles (8,6 por ciento), químicos (11,8 por ciento) y agropecuarios (0,7 por ciento), compensados en parte por mayores embarques de productos pesqueros (34,9 por ciento) y siderometalúrgicos (8,7 por ciento).
8. **El precio promedio de los productos no tradicionales disminuyó 2,0 por ciento en noviembre.** Se redujeron los precios de químicos (7,2 por ciento), pesqueros (5,8 por ciento) y textiles (0,7 por ciento), lo que fue en parte compensado por los mayores precios de los productos siderometalúrgicos (9,0 por ciento).
9. **En lo que va del año, disminuyeron las ventas a los Países Andinos y Asia principalmente.** Entre los primeros se redujeron los envíos a Chile, Ecuador y Bolivia. Las ventas a China se redujeron US\$ 75 millones (24,9 por ciento) por una disminución en las exportaciones de pota en conserva, pota congelada y uvas frescas. Contrariamente, se enviaron mayores exportaciones a Países Bajos (US\$ 135 millones) de paltas frescas, etanol y arándanos; y a España (US\$ 82

# NOTAS DE ESTUDIOS DEL BCRP

No. 02 – 6 de enero de 2017

millones) de paltas frescas, paprika y alcachofas en conserva. Las exportaciones al Reino Unido fueron superiores en US\$ 17 millones (6,4 por ciento), principalmente por mayores ventas de paltas frescas, tangelo y arandanos.

**Cuadro 8**  
**PRINCIPALES DESTINOS: EXPORTACIONES NO TRADICIONALES**  
(Millones de US\$)

Pas	2015		2016		Noviembre		Enero - Noviembre		
	Nov.	Nov.	Oct.	Nov.	Var. % mes anterior	Var. % 12 meses	2015	2016	Var. %
Estados Unidos	300	291	282	291	3,5	-2,9	2 639	2 664	0,9
Pases Bajos	72	70	64	70	8,8	-3,9	651	786	20,7
Chile	53	48	48	48	0,0	-8,2	627	558	-11,0
Colombia	49	50	53	50	-6,6	2,0	591	537	-9,2
Ecuador	45	50	64	50	-21,3	10,4	554	529	-4,5
Espaa	38	46	46	46	0,6	21,8	395	477	20,9
Bolivia	45	47	47	47	0,2	3,9	499	467	-6,3
Brasil	28	29	35	29	-16,3	3,9	343	319	-7,1
Reino Unido	37	33	36	33	-8,9	-12,7	267	284	6,4
China	22	24	24	24	0,8	6,6	303	227	-24,9
Mxico	23	21	18	21	11,7	-9,3	238	205	-13,9
Alemania	18	19	19	19	-0,7	6,2	200	200	0,1
Resto	250	229	229	229	0,1	-8,1	2 461	2 302	-6,5
<b>Total</b>	<b>980</b>	<b>957</b>	<b>964</b>	<b>957</b>	<b>-0,8</b>	<b>-2,4</b>	<b>9 767</b>	<b>9 554</b>	<b>-2,2</b>
<b>Nota:</b>									
Asia	90	86	90	86	-4,6	-4,5	934	848	-9,2
Norteamrica	349	337	313	337	7,6	-3,6	3 055	3 040	-0,5
Unin Europea	214	215	219	215	-1,6	0,7	2 132	2 332	9,4
Pases Andinos <sup>1/</sup>	207	202	220	202	-8,4	-2,5	2 430	2 163	-11,0
Mercosur <sup>2/</sup>	43	39	45	39	-14,0	-8,9	462	433	-6,3

1/ Pases Andinos: Bolivia, Chile, Colombia, Ecuador y Venezuela.

2/ Mercosur: Brasil, Argentina, Paraguay y Uruguay.

Fuente: Sunat.

**10. El valor de las exportaciones de productos agropecuarios se increment US\$ 3 millones (0,6 por ciento) por mayores precios promedio que se mantienen por tercer mes consecutivo.** A nivel de productos se observ mayores envos de arandanos (US\$ 22 millones), mangos frescos (US\$ 6 millones) y cacao (US\$ 5 millones).

A nivel de pases de destino, se registraron mayores ventas hacia Espaa (alcachofas), Mxico (uvas frescas) y Pases Bajos (arandanos). Por bloques econmicos, se incrementaron los embarques hacia la Unin Europea y Mercosur.



### Cuadro 9

#### PRINCIPALES DESTINOS: EXPORTACIONES AGROPECUARIAS

(Millones de US\$)

País	2015	2016		Noviembre		Enero - Noviembre		
	Nov.	Oct.	Nov.	Var. % mes anterior	Var. % 12 meses	2015	2016	Var. %
Estados Unidos	174	152	173	13,3	-0,7	1 201	1 233	2,7
Países Bajos	57	51	61	19,7	7,0	583	696	19,4
España	23	27	30	8,8	27,2	225	291	29,4
Reino Unido	33	32	30	-6,4	-10,1	217	242	11,4
Ecuador	18	23	19	-18,5	0,6	198	195	-1,6
Chile	11	12	10	-17,3	-10,7	123	130	5,2
Colombia	10	12	6	-46,7	-39,8	81	104	27,2
Canadá	17	9	19	113,2	9,7	88	97	10,4
Alemania	11	11	11	-0,2	-2,0	104	91	-11,7
China	10	5	8	50,4	-24,6	97	76	-21,6
Resto	109	97	113	15,6	3,0	900	927	3,1
<b>Total</b>	<b>475</b>	<b>431</b>	<b>478</b>	<b>10,8</b>	<b>0,6</b>	<b>3 816</b>	<b>4 082</b>	<b>7,0</b>
<b>Nota:</b>								
Asia	47	33	36	8,9	-23,1	350	317	-9,5
Norteamérica	197	165	202	22,1	2,3	1 330	1 386	4,2
Unión Europea	142	142	155	8,9	8,5	1 340	1 547	15,4
Países Andinos <sup>1/</sup>	49	54	40	-25,2	-17,4	479	492	2,7
Mercosur <sup>2/</sup>	5	8	10	20,4	96,2	64	72	11,7

1/ Países Andinos: Bolivia, Chile, Colombia, Ecuador y Venezuela.

2/ Mercosur: Brasil, Argentina, Paraguay y Uruguay.

Fuente: Sunat.

11. **Las exportaciones de productos textiles se redujeron US\$ 9 millones, monto inferior en 9,2 por ciento respecto al de noviembre de 2015, manteniendo el comportamiento decreciente observado desde el año 2014.** Este mes se observaron menores envíos hacia Estados Unidos, Italia y Argentina.



### Cuadro 10

#### PRINCIPALES DESTINOS: EXPORTACIONES TEXTILES

(Millones de US\$)

País	2015	2016		Noviembre		Enero - Noviembre		
	Nov.	Oct.	Nov.	Var. % mes anterior	Var. % 12 meses	2015	2016	Var. %
Estados Unidos	46	58	45	-22,5	-3,6	552	554	0,4
Colombia	4	6	4	-23,3	1,9	60	54	-9,3
Chile	6	6	5	-14,6	-13,8	54	49	-9,6
Ecuador	5	5	6	9,2	27,0	69	48	-30,5
Brasil	4	5	3	-41,8	-17,7	77	43	-44,0
Alemania	3	2	3	35,7	12,3	34	31	-8,3
Italia	4	2	2	-16,7	-46,5	47	31	-33,8
Bolivia	3	3	3	21,0	9,4	31	28	-9,4
Argentina	4	2	2	-13,5	-55,9	25	25	0,6
México	3	1	2	45,6	-39,6	26	22	-14,5
Resto	21	18	18	4,8	-14,4	246	203	-17,2
<b>Total</b>	<b>102</b>	<b>108</b>	<b>93</b>	<b>-13,7</b>	<b>-9,2</b>	<b>1 221</b>	<b>1 090</b>	<b>-10,7</b>
<b>Nota:</b>								
Asia	4	4	3	-5,6	-20,8	67	59	-12,6
Norteamérica	53	61	50	-18,8	-5,8	600	597	-0,6
Unión Europea	13	10	11	2,8	-16,3	140	125	-10,6
Países Andinos <sup>1/</sup>	20	21	21	-2,1	4,4	255	193	-24,5
Mercosur <sup>2/</sup>	8	7	5	-33,9	-39,8	106	71	-32,9

1/ Países Andinos: Bolivia, Chile, Colombia, Ecuador y Venezuela.

2/ Mercosur: Brasil, Argentina, Paraguay y Uruguay.

Fuente: Sunat.

12. **Las exportaciones de productos pesqueros aumentaron US\$ 16 millones en noviembre (27,1 por ciento), manteniendo la recuperación observada desde agosto pasado.** Este mes se observaron mayores ventas de pota congelada (US\$ 6 millones) hacia España y China; caballa congelada (US\$ 6 millones) hacia Nigeria, Ghana y Brasil y pota en conserva (US\$ 5 millones) a Corea del Sur y China.

**Cuadro 11**  
**PRINCIPALES DESTINOS: EXPORTACIONES PESQUERAS**  
(Millones de US\$)

País	2015	2016		Noviembre		Enero - Noviembre		
	Nov.	Oct.	Nov.	Var. % mes anterior	Var. % 12 meses	2015	2016	Var. %
Estados Unidos	14	13	14	1,0	-1,5	193	179	-7,0
España	11	15	14	-7,6	25,3	134	144	7,1
Corea del Sur	6	7	8	22,5	50,3	65	70	8,4
China	4	9	7	-19,9	85,4	115	53	-53,7
Japón	2	5	5	-3,4	172,6	29	45	55,9
Francia	5	4	1	-65,2	-67,1	59	42	-28,1
Italia	2	3	4	15,5	61,3	43	39	-10,1
Ecuador	1	4	1	-68,5	9,2	12	22	86,9
Tailandia	2	1	1	-2,2	-40,5	24	17	-29,3
Rusia	1	1	1	58,2	98,2	11	17	57,5
Resto	14	21	20	-4,1	46,2	178	169	-4,8
<b>Total</b>	<b>60</b>	<b>83</b>	<b>76</b>	<b>-8,5</b>	<b>27,1</b>	<b>863</b>	<b>799</b>	<b>-7,4</b>
<b>Nota:</b>								
Asia	15	24	23	-4,4	47,6	267	217	-18,8
Norteamérica	16	16	16	2,9	3,3	216	200	-7,4
Unión Europea	23	31	26	-16,5	13,7	290	278	-4,3
Países Andinos <sup>1/</sup>	3	6	2	-58,7	-14,8	34	37	7,2
Mercosur <sup>2/</sup>	1	1	2	36,2	205,3	12	15	16,9

1/ Países Andinos: Bolivia, Chile, Colombia, Ecuador y Venezuela.

2/ Mercosur: Brasil, Argentina, Paraguay y Uruguay.

Fuente: Sunat.

13. **Las exportaciones de productos químicos fueron menores en US\$ 22 millones (18,1 por ciento); lo que reflejó principalmente los menores precios observados a lo largo del año.** Este mes se registró menores embarques de etanol (Países Bajos), ácido sulfúrico (Chile) y laminados flexibles (El Salvador, Ecuador y Colombia).

**Cuadro 12**  
**PRINCIPALES DESTINOS: EXPORTACIONES QUÍMICAS**  
(Millones de US\$)

País	2015	2016		Noviembre		Enero - Noviembre		
	Nov.	Oct.	Nov.	Var. % mes anterior	Var. % 12 meses	2015	2016	Var. %
Chile	17	12	13	8,2	-22,5	201	154	-23,6
Bolivia	16	14	15	3,6	-6,3	163	152	-7,2
Ecuador	11	14	12	-13,2	3,6	144	136	-5,5
Colombia	15	14	11	-18,8	-24,9	175	135	-22,7
Estados Unidos	6	9	9	-0,3	38,6	90	98	8,2
Brasil	5	6	5	-21,9	-6,6	62	72	17,3
Países Bajos	11	8	5	-38,6	-56,1	37	60	61,7
México	4	4	3	-17,7	-27,3	50	58	15,6
Dinamarca	2	1	1	20,3	-37,5	15	22	50,4
Venezuela	3	2	1	-20,8	-54,9	35	22	-38,1
Resto	28	27	22	-18,1	-21,0	314	302	-3,8
<b>Total</b>	<b>119</b>	<b>110</b>	<b>97</b>	<b>-11,7</b>	<b>-18,1</b>	<b>1 286</b>	<b>1 210</b>	<b>-5,9</b>
<b>Nota:</b>								
Asia	4	4	4	-11,1	-1,8	38	44	16,1
Norteamérica	11	13	12	-4,4	9,5	148	157	6,1
Unión Europea	19	17	11	-35,8	-42,4	130	165	27,2
Países Andinos <sup>1/</sup>	62	56	52	-5,8	-15,9	719	598	-16,8
Mercosur <sup>2/</sup>	8	9	6	-25,4	-16,9	83	96	14,8

1/ Países Andinos: Bolivia, Chile, Colombia, Ecuador y Venezuela.

2/ Mercosur: Brasil, Argentina, Paraguay y Uruguay.

Fuente: Sunat.

14. **En noviembre los embarques de productos sidero-metalúrgicos se incrementaron US\$ 14 millones (18,5 por ciento) manteniéndose el efecto favorable del mayor precio promedio de los productos de zinc.** Este mes se observaron mayores ventas de productos de zinc (US\$ 12 millones) y joyería (US\$ 2 millones).

### Cuadro 13

#### PRINCIPALES DESTINOS: EXPORTACIONES SIDERO-METALÚRGICAS

(Millones de US\$)

País	2015		2016		Noviembre		Enero - Noviembre		
	Nov.	Oct.	Nov.	Var. % mes anterior	Var. % 12 meses	2015	2016	Var. %	
Estados Unidos	21	22	28	25,3	33,1	260	299	14,9	
Colombia	11	13	18	38,9	71,8	174	150	-13,6	
Bolivia	9	11	10	-5,6	15,8	109	106	-2,7	
Bélgica	5	7	5	-28,6	-4,8	94	70	-26,2	
Brasil	3	6	6	-6,6	81,7	37	47	25,7	
Canadá	4	0	0	-53,9	-96,8	37	34	-9,3	
Alemania	1	3	2	-15,4	342,5	16	33	97,8	
Sudáfrica	1	4	6	48,5	359,7	21	31	47,2	
Ecuador	3	3	3	15,2	-5,1	30	25	-14,7	
Chile	2	1	2	6,3	4,3	23	24	4,8	
Resto	16	17	10	-43,5	-40,4	197	159	-19,4	
<b>Total</b>	<b>76</b>	<b>88</b>	<b>90</b>	<b>2,5</b>	<b>18,5</b>	<b>1 000</b>	<b>978</b>	<b>-2,2</b>	

#### Nota:

Asia 4 6 5 -29,4 1,5 55 49 -10,1

Norteamérica 27 23 29 24,1 8,6 319 346 8,8

Unión Europea 12 15 10 -34,1 -19,2 174 156 -10,4

Países Andinos <sup>1/</sup> 25 30 34 13,1 35,7 358 316 -11,6

Mercosur <sup>2/</sup> 5 8 6 -19,5 35,1 46 56 22,4

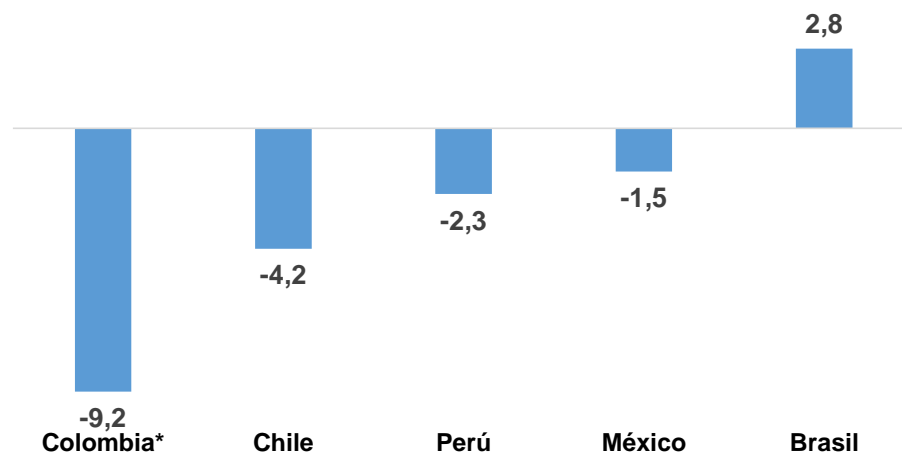
1/ Países Andinos: Bolivia, Chile, Colombia, Ecuador y Venezuela.

2/ Mercosur: Brasil, Argentina, Paraguay y Uruguay.

Fuente: Sunat.

**15. Las exportaciones no tradicionales registraron caídas generalizadas en la región, con excepción de Brasil, aunque en el caso del Perú se han venido moderando a lo largo del año.** La caída en Perú (2,3 por ciento) fue menor a la observada en Colombia (9,2 por ciento) y Chile (4,2 por ciento), pero superior a la de México (1,5 por ciento).

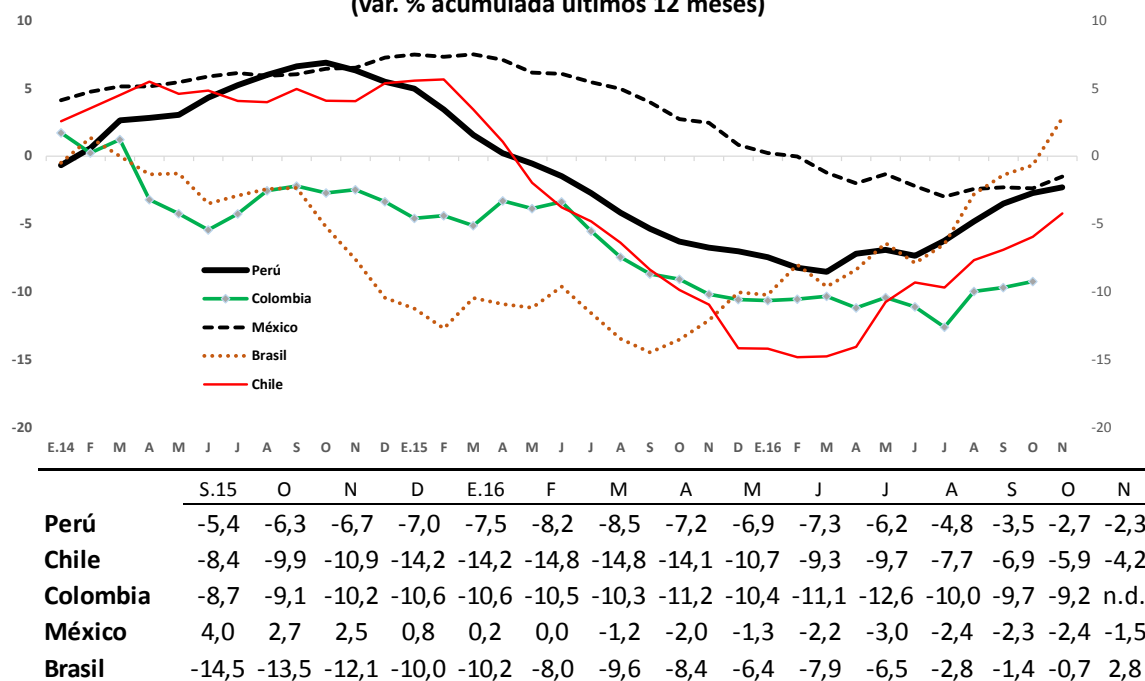
**Gráfico 2**  
**Var.% Exportaciones No Tradicionales <sup>1/</sup> : Noviembre**  
**(Var. % acumulada últimos 12 meses)**



\* Comprende la variación acumulada a octubre.

1/. Excluyen ventas de commodities.

**Gráfico 3**  
**Exportaciones no tradicionales de América Latina**  
**(var. % acumulada últimos 12 meses)**



### Importaciones

16. En noviembre, el valor de las importaciones totalizó US\$ 3 008 millones, monto inferior en US\$ 216 millones (6,7 por ciento) al del mismo mes del año 2015 debido al menor volumen importado, que luego de venir creciendo desde agosto, registró una caída de 6,8 por ciento este mes. Esta reducción obedeció a las menores adquisiciones de bienes de consumo (9,1 por ciento) y de capital (6,6 por ciento) en parte compensadas por las mayores importaciones de insumos (5,9 por ciento), en particular de petróleo y derivados y productos químicos.
17. El índice de precios promedio de las importaciones se incrementó 0,1 por ciento, segundo mes de aumento, luego de mostrar reducciones durante la mayor parte del año como reflejo de los menores precios de insumos alimenticios e hidrocarburos. Este mes se observaron mayores precios de bienes de consumo (2,5 por ciento) y de capital (1,9 por ciento) compensados en parte por los menores precios promedio de los insumos (2,5 por ciento). En este último caso, se redujeron en mayor proporción los precios de los productos químicos y papeles.

**Cuadro 14**  
**IMPORTACIONES SEGÚN USO O DESTINO ECONÓMICO**  
(Millones de US\$)

	2015		2016		Noviembre		Enero - Noviembre		
	Nov.	Oct.	Nov.	Var. % mes anterior	Var. % 12 meses	2015	2016	Var. %	
<b>TOTAL IMPORTACIONES</b>	<b>3 224</b>	<b>3 189</b>	<b>3 008</b>	<b>-5,7</b>	<b>-6,7</b>	<b>34 382</b>	<b>32 097</b>	<b>-6,6</b>	
<b>1. BIENES DE CONSUMO</b>	<b>838</b>	<b>765</b>	<b>781</b>	<b>2,1</b>	<b>-6,9</b>	<b>8 107</b>	<b>7 873</b>	<b>-2,9</b>	
No duraderos	453	400	409	2,3	-9,7	4 388	4 248	-3,2	
Principales alimentos	42	35	31	-11,2	-26,1	440	440	-0,1	
Resto	410	364	377	3,6	-8,1	3 948	3 808	-3,5	
Duraderos	386	366	372	1,8	-3,5	3 718	3 625	-2,5	
<b>2. INSUMOS</b>	<b>1 233</b>	<b>1 392</b>	<b>1 273</b>	<b>-8,5</b>	<b>3,3</b>	<b>14 692</b>	<b>13 794</b>	<b>-6,1</b>	
Combustibles, lubricantes y conexos	274	390	359	-7,9	31,2	3 379	3 381	0,1	
Materias primas para la agricultura	94	120	111	-7,6	18,1	1 131	1 106	-2,2	
Materias primas para la industria	865	882	803	-8,9	-7,2	10 182	9 308	-8,6	
<b>3. BIENES DE CAPITAL</b>	<b>980</b>	<b>1 022</b>	<b>933</b>	<b>-8,7</b>	<b>-4,8</b>	<b>10 971</b>	<b>10 185</b>	<b>-7,2</b>	
Materiales de construcción	137	91	79	-13,1	-41,9	1 323	1 028	-22,3	
Para la agricultura	15	10	13	31,9	-17,0	146	133	-9,0	
Para la industria	628	680	627	-7,8	-0,1	7 146	6 683	-6,5	
Equipos de transporte	200	241	214	-11,3	6,9	2 356	2 341	-0,6	
<b>4. OTROS BIENES</b>	<b>173</b>	<b>10</b>	<b>21</b>	<b>116,7</b>	<b>-87,9</b>	<b>612</b>	<b>245</b>	<b>-60,0</b>	

Fuente: Sunat, Zofra Tacna y MEF.

**Cuadro 15**  
**Importaciones - Noviembre 2016**  
(Variaciones Porcentuales)

	Volumen			Precio		
	mes anterior	últimos 12 meses	Acumulada	mes anterior	últimos 12 meses	Acumulada
<b>Importaciones Totales</b>	<b>-5,5</b>	<b>-6,8</b>	<b>-3,3</b>	<b>-0,2</b>	<b>0,1</b>	<b>-3,5</b>
<b>1. Bienes de Consumo</b>	<b>2,0</b>	<b>-9,1</b>	<b>-4,4</b>	<b>0,1</b>	<b>2,5</b>	<b>1,6</b>
<i>No duraderos</i>	2,2	-12,4	-4,5	0,1	3,1	1,3
Alimentos	-11,5	-36,3	3,8	0,3	16,1	-3,4
Arroz	-38,3	-3,4	25,2	3,2	6,1	-7,6
Azúcar	11,8	-66,8	-6,4	4,2	53,0	14,4
Lácteos	32,2	-23,2	7,9	-0,7	-4,0	-15,5
Carnes	25,4	10,6	-11,3	-14,3	-12,5	-14,8
Resto	3,5	-9,8	-5,3	0,1	1,9	1,9
<i>Duraderos</i>	1,7	-5,3	-4,3	0,1	1,9	1,9
<b>2. Insumos</b>	<b>-8,0</b>	<b>5,9</b>	<b>4,6</b>	<b>-0,5</b>	<b>-2,5</b>	<b>-10,4</b>
Alimentos	-26,2	-7,1	4,4	1,9	3,2	-8,7
Petróleo y derivados	0,7	33,0	21,9	-2,4	-3,7	-21,8
Insumos industriales	-8,1	-0,9	-0,3	-0,3	-2,7	-6,8
Plásticos	0,1	-0,2	2,2	0,6	-0,7	-16,0
Hierro y acero	-40,8	-22,7	12,6	2,5	-0,8	-20,6
Textiles	22,7	-4,8	-2,4	-1,8	-1,9	-6,6
Papeles	4,3	0,3	5,9	0,5	-6,3	-8,4
Productos químicos	-20,9	22,7	23,6	-1,4	-11,5	-13,8
Químicos orgánicos	34,9	1,5	6,1	0,6	-1,8	-12,9
Resto	-9,7	-1,6	-6,5	-0,3	-1,0	-0,5
<b>3. Bienes de Capital</b>	<b>-8,8</b>	<b>-6,6</b>	<b>-8,9</b>	<b>0,1</b>	<b>1,9</b>	<b>1,9</b>
Materiales de construcción	-13,2	-43,0	-23,7	0,1	1,9	1,9
Resto de bienes de capital	-8,3	-0,7	-6,8	0,1	1,9	1,9

Fuente: Sunat, ZofraTacna y MEF.

18. En noviembre, las importaciones de bienes de consumo no duradero -excluyendo los principales alimentos- cayeron US\$ 33 millones manteniendo la tendencia decreciente observada durante la mayor parte del año. Este mes se registraron menores adquisiciones de medicamentos de uso humano y preparados comestibles.

Las compras de los principales alimentos disminuyeron US\$ 11 millones con respecto al valor de noviembre del año 2015, por menor volumen adquirido de azúcar proveniente de Brasil.



### Cuadro 16

#### PRINCIPALES BIENES IMPORTADOS DE CONSUMO NO DURADERO EXCLUYENDO PRINCIPALES ALIMENTOS (Millones de US\$)

	2015	2016		Noviembre		Enero - Noviembre		
	Nov.	Oct.	Nov.	Var. % mes anterior	Var. % 12 meses	2015	2016	Var. %
<b>Total</b>	<b>410</b>	<b>364</b>	<b>377</b>	<b>3,6</b>	<b>-8,1</b>	<b>3 948</b>	<b>3 808</b>	<b>-3,5</b>
Medicamentos de uso humano	43	37	35	-6,2	-19,6	434	437	0,7
Prendas de vestir	33	38	33	-14,8	-0,3	464	430	-7,4
Calzado	34	30	39	29,5	16,2	340	319	-6,3
Perfumería y cosméticos	28	28	29	4,1	3,6	321	306	-4,7
Productos y preparados comestibles	26	25	24	-4,0	-9,3	232	250	7,5
Juguetes	19	24	23	-4,3	21,9	157	148	-6,0
Artículos de papel o cartón	11	11	12	4,6	12,9	115	117	1,8
Productos de limpieza	11	12	13	8,0	15,0	115	128	11,6
Impresos	8	6	7	32,6	-13,5	84	75	-11,3
Artículos de materiales plásticos	10	10	8	-11,2	-15,0	85	79	-7,3
Resto	188	144	154	7,5	-17,7	1601	1521	-4,9

Fuente: Sunat.

### Cuadro 17

#### IMPORTACIONES DE PRINCIPALES ALIMENTOS: CONSUMO (Millones de US\$)

	2015	2016		Noviembre		Enero - Noviembre		
	Nov.	Oct.	Nov.	Var. %mes anterior	Var. % 12 meses	2015	2016	Var. %
<b>TOTAL</b>	<b>42</b>	<b>35</b>	<b>31</b>	<b>-11,2</b>	<b>-26,1</b>	<b>440</b>	<b>440</b>	<b>-0,1</b>
<b>ARROZ</b>	<b>12</b>	<b>19</b>	<b>12</b>	<b>-36,4</b>	<b>2,5</b>	<b>121</b>	<b>141</b>	<b>16,4</b>
<i>Volumen (miles tm)</i>	23	35	22	-38,3	-3,4	215	270	25,2
<i>Precio (US\$/tm)</i>	513	527	544	3,2	6,1	562	522	-7,1
<b>AZÚCAR</b>	<b>19</b>	<b>8</b>	<b>10</b>	<b>16,5</b>	<b>-49,2</b>	<b>131</b>	<b>142</b>	<b>7,9</b>
<i>Volumen (miles tm)</i>	54	16	18	11,8	-66,8	345	323	-6,4
<i>Precio (US\$/tm)</i>	359	527	549	4,2	53,0	381	439	15,3
<b>LÁCTEOS</b>	<b>6</b>	<b>3</b>	<b>5</b>	<b>31,3</b>	<b>-26,3</b>	<b>118</b>	<b>104</b>	<b>-11,3</b>
<i>Volumen (miles tm)</i>	3	2	2	33,5	-23,0	40	45	12,2
<i>Precio (US\$/tm)</i>	2 378	2 312	2 274	-1,6	-4,3	2 941	2 326	-20,9
<b>CARNES</b>	<b>5</b>	<b>5</b>	<b>5</b>	<b>7,5</b>	<b>-3,2</b>	<b>70</b>	<b>53</b>	<b>-24,8</b>
<i>Volumen (miles tm)</i>	2	2	2	25,4	10,6	25	22	-11,3
<i>Precio (US\$/tm)</i>	2 541	2 595	2 225	-14,3	-12,5	2 784	2 361	-15,2

Fuente: Sunat.

19. Las importaciones de bienes de consumo duradero sumaron US\$ 372 millones en noviembre, inferiores en US\$ 13 millones respecto a las de noviembre de 2015 por los menores volúmenes adquiridos, luego de mostrar tasas positivas en setiembre y octubre. Esto refleja principalmente las menores compras de televisores por US\$ 12 millones y juegos y tragamonedas por US\$ 7 millones. Ello fue compensado en parte por las mayores adquisiciones de enseres domésticos (US\$ 5 millones), motocicletas (US\$ 4 millones) y automóviles (US\$ 3 millones).

### Cuadro 18

#### IMPORTACIONES DE PRINCIPALES BIENES DE CONSUMO DURADERO

(Millones de US\$)

	2015	2016		Noviembre		Enero - Noviembre		
	Nov.	Oct.	Nov.	Var. % mes anterior	Var. % 12 meses	2015	2016	Var. %
<b>Total</b>	<b>386</b>	<b>366</b>	<b>372</b>	<b>1,8</b>	<b>-3,5</b>	<b>3 718</b>	<b>3 625</b>	<b>-2,5</b>
Automóviles	129	144	132	-8,0	2,4	1 379	1 414	2,5
Televisores	62	51	50	-1,3	-18,8	462	458	-0,9
Aparatos de uso doméstico	23	20	24	18,0	6,8	221	200	-9,6
Muebles y accesorios de dormitorio	18	16	17	7,8	-4,3	204	186	-8,9
Motocicletas	18	17	22	25,2	20,1	178	171	-3,8
Juegos y tragamonedas	25	14	17	26,9	-29,6	165	146	-11,9
Artículos de materiales plásticos	13	12	13	7,8	-4,8	139	135	-3,1
Maletas, enseres y maletines	11	7	10	58,0	-7,4	87	75	-14,2
Enseres domésticos de metales comunes	6	8	11	38,4	81,3	76	75	-1,3
Radio receptores	10	10	9	-8,0	-9,1	87	78	-10,0
Artículos de caucho	5	5	5	-7,6	-6,5	51	50	-2,2
Grabadores o reproductores de sonido	5	4	4	-8,3	-21,5	50	37	-26,1
Artículos manufacturados diversos	5	6	5	-14,4	-5,5	52	53	1,9
Artefactos y accesorios de alumbrado	7	6	5	-13,3	-27,8	58	64	9,0
Máquinas y aparatos eléctricos	5	3	3	14,2	-37,0	41	33	-21,1
Resto	45	45	46	2,1	1,9	467	451	-3,3

Fuente: Sunat.

20. **En noviembre, el valor de las importaciones de insumos se incrementó US\$ 40 millones (3,3 por ciento) al mantenerse el comportamiento positivo de los volúmenes adquiridos de hidrocarburos y productos químicos observados durante la mayor parte del año.** Este mes se registraron mayores compras de combustibles (31,2 por ciento) y materias primas para la agricultura (18,1 por ciento).
21. **Las adquisiciones de insumos alimenticios totalizaron US\$ 114 millones, inferiores en US\$ 5 millones con respecto a las registradas en noviembre de 2015 por menor volumen luego de mostrar aumentos desde agosto pasado.** Este mes se observaron menores volúmenes importados de maíz por 48 mil TM, proveniente de Paraguay y Argentina y frijol de soya por 30 mil TM, proveniente de Estados Unidos y Paraguay. Ello fue en parte compensado por el mayor volumen adquirido de aceite de soya por 20 mil TM, proveniente de Argentina.

**Cuadro 19**  
**IMPORTACIONES DE PRINCIPALES ALIMENTOS: INSUMOS**  
(Millones de US\$)

	2015	2016		Noviembre		Enero - Noviembre		
	Nov.	Oct.	Nov.	Var. %mes anterior	Var. %12 meses	2015	2016	Var. %
<b>TOTAL</b>	<b>119</b>	<b>151</b>	<b>114</b>	<b>-24,8</b>	<b>-4,2</b>	<b>1 657</b>	<b>1 583</b>	<b>-4,5</b>
<b>TRIGO</b>	<b>39</b>	<b>36</b>	<b>37</b>	<b>3,2</b>	<b>-5,7</b>	<b>460</b>	<b>374</b>	<b>-18,8</b>
<i>Volumen (miles tm)</i>	161	171	170	-0,8	5,6	1 773	1 693	-4,5
<i>Precio (US\$/tm)</i>	245	210	219	4,0	-10,7	260	221	-14,9
<b>MAÍZ Y/O SORGO</b>	<b>26</b>	<b>47</b>	<b>19</b>	<b>-60,0</b>	<b>-26,1</b>	<b>475</b>	<b>509</b>	<b>7,3</b>
<i>Volumen (miles tm)</i>	156	273	108	-60,6	-30,9	2 623	2 959	12,8
<i>Precio (US\$/tm)</i>	164	173	176	1,5	7,0	181	172	-4,9
<b>TOTAL SOYA</b>	<b>54</b>	<b>68</b>	<b>58</b>	<b>-15,1</b>	<b>7,3</b>	<b>722</b>	<b>700</b>	<b>-3,0</b>
<i>Volumen (miles tm)</i>	150	163	131	-19,7	-12,7	1 636	1 693	3,5
<i>Precio (US\$/tm)</i>	359	417	441	5,7	22,9	441	413	-6,3
<b>Aceite de soya</b>	<b>7</b>	<b>22</b>	<b>23</b>	<b>6,9</b>	<b>255,9</b>	<b>228</b>	<b>221</b>	<b>-3,1</b>
<i>Volumen (miles tm)</i>	10	29	30	3,6	204,4	320	311	-2,9
<i>Precio (US\$/tm)</i>	655	743	766	3,2	16,9	714	712	-0,2
<b>Frijol de soya</b>	<b>16</b>	<b>8</b>	<b>5</b>	<b>-28,7</b>	<b>-65,8</b>	<b>125</b>	<b>93</b>	<b>-25,5</b>
<i>Volumen (miles tm)</i>	44	19	14	-29,2	-68,9	313	255	-18,6
<i>Precio (US\$/tm)</i>	363	396	398	0,7	9,8	400	366	-8,5
<b>Torta de soya</b>	<b>31</b>	<b>39</b>	<b>29</b>	<b>-24,7</b>	<b>-7,2</b>	<b>368</b>	<b>385</b>	<b>4,6</b>
<i>Volumen (miles tm)</i>	96	114	87	-24,0	-9,5	1 003	1 128	12,4
<i>Precio (US\$/tm)</i>	327	338	335	-0,9	2,5	367	341	-6,9

Fuente: Sunat.

22. El valor de las compras de petróleo y derivados fue superior en US\$ 75 millones respecto a similar mes de 2015 reflejando los mayores volúmenes adquiridos durante la mayor parte del año. El resultado de este mes refleja un mayor valor importado de crudo (25,3 por ciento) y derivados (30,1 por ciento). Los volúmenes importados se incrementaron 33,1 por ciento, por mayores adquisiciones de derivados (37,2 por ciento) –en particular, gasolina (109,3 por ciento) y Turbo Jet (81,4 por ciento)- y crudo (29,0 por ciento).

# NOTAS DE ESTUDIOS DEL BCRP

No. 02 – 6 de enero de 2017

## Cuadro 20 IMPORTACIONES DE PETRÓLEO

(Millones de US\$)

	2015	2016		Noviembre		Enero-Noviembre		
	Nov.	Oct.	Nov.	Var. %mes anterior	Var. %12 meses	2015	2016	Var %
<b>IMPORTACIONES</b>	<b>268</b>	<b>350</b>	<b>343</b>	<b>-1,8</b>	<b>28,1</b>	<b>3 284</b>	<b>3 155</b>	<b>-3,9</b>
<i>Volumen (miles bls.)</i>	4 949	6 597	6 587	-0,1	33,1	53 018	64 752	22,1
<i>Precio (US\$/bl)</i>	54,2	53,0	52,1	-1,6	-3,8	62	48,7	-21,3
<b>CRUDO</b>	<b>111</b>	<b>159</b>	<b>139</b>	<b>-12,7</b>	<b>25,3</b>	<b>1 462</b>	<b>1 360</b>	<b>-7,0</b>
<i>Volumen (miles bls.)</i>	2 467	3 378	3 181	-5,8	29,0	27 011	32 445	20,1
<i>Precio (US\$/bl)</i>	44,9	47,1	43,6	-7,3	-2,9	54	42	-22,6
<b>DERIVADOS</b>	<b>157</b>	<b>191</b>	<b>205</b>	<b>7,3</b>	<b>30,1</b>	<b>1 822</b>	<b>1 796</b>	<b>-1,5</b>
<i>Volumen (miles bls.)</i>	2 482	3 219	3 406	5,8	37,2	26 006	32 306	24,2
<i>Precio (US\$/bl)</i>	63,4	59,2	60,1	1,5	-5,2	70	56	-20,7
<i>Del cual:</i>								
<b>Diesel</b>	<b>95</b>	<b>113</b>	<b>100</b>	<b>-12,0</b>	<b>5,1</b>	<b>1 112</b>	<b>1 087</b>	<b>-2,3</b>
<i>Volumen (miles bls.)</i>	1 621	1 953	1 653	-15,4	2,0	16 625	20 817	25,2
<i>Precio (US\$/bl)</i>	58,4	57,9	60,2	4,0	3,1	67	52	-21,9
<b>Aceites Lubricantes</b>	<b>22</b>	<b>17</b>	<b>22</b>	<b>28,5</b>	<b>-0,8</b>	<b>216</b>	<b>196</b>	<b>-9,2</b>
<i>Volumen (miles bls.)</i>	100	107	133	23,8	32,5	1 122	911	-18,8
<i>Precio (US\$/bl)</i>	219,9	158,6	164,6	3,8	-25,2	192	215	11,9
<b>Gasolina</b>	<b>26</b>	<b>32</b>	<b>55</b>	<b>68,3</b>	<b>106,8</b>	<b>333</b>	<b>349</b>	<b>4,8</b>
<i>Volumen (miles bls.)</i>	458	575	958	66,7	109,3	4 768	6 413	34,5
<i>Precio (US\$/bl)</i>	57,7	56,5	57,0	1,0	-1,2	70	54	-22,1
<b>Turbo Jet</b>	<b>13</b>	<b>26</b>	<b>24</b>	<b>-8,9</b>	<b>76,5</b>	<b>136</b>	<b>122</b>	<b>-10,1</b>
<i>Volumen (miles bls.)</i>	279	528	505	-4,4	81,4	2 565	2 710	5,6
<i>Precio (US\$/bl)</i>	47,8	48,9	46,6	-4,8	-2,7	53	45	-14,9

Fuente: Sunat.

23. Las adquisiciones de insumos industriales<sup>2</sup> fueron menores en US\$ 7 millones (0,8 por ciento) con respecto a las de noviembre de 2015, observándose un comportamiento irregular a lo largo del año con la excepción de las compras de productos químicos que mostraron tasas positivas la mayor parte del año. Este mes se registraron menores compras de hierro y acero (23,3 por ciento), textiles (6,6 por ciento) y papeles (6,0 por ciento) lo que fue compensado por las mayores adquisiciones de productos químicos (8,5 por ciento).

<sup>2</sup> Esta categoría excluye a los alimentos y petróleo, crudo y derivados.

# NOTAS DE ESTUDIOS DEL BCRP

No. 02 – 6 de enero de 2017

**Cuadro 21**  
**Importaciones Insumos Industriales**

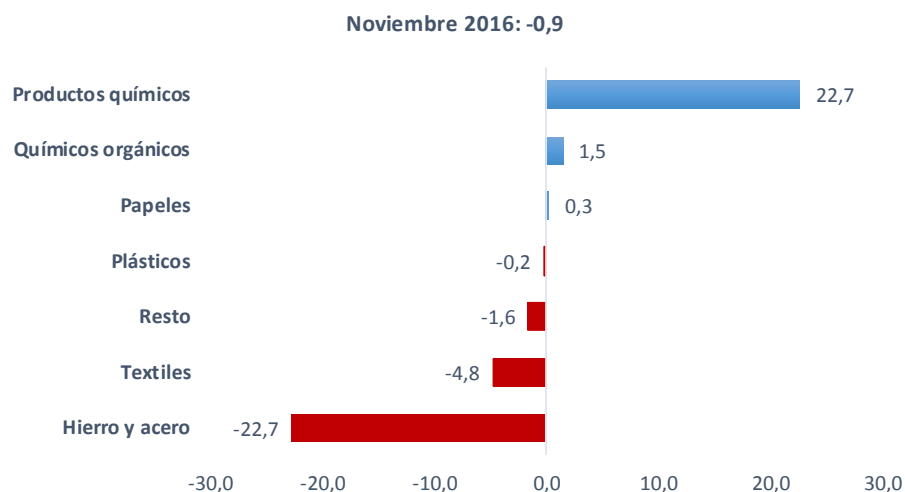
(Millones de US\$)

	2015	2016		Noviembre		Enero - Noviembre		
	Nov.	Oct.	Nov.	Var. % mes anterior	Var. % 12 meses	2015	2016	Var. %
<b>Total</b>	<b>813</b>	<b>866</b>	<b>806</b>	<b>-6,9</b>	<b>-0,8</b>	<b>9 429</b>	<b>8 850</b>	<b>-6,1</b>
Plásticos	100	99	100	0,7	-0,9	1 185	1 017	-14,2
Hierro y acero	68	86	52	-39,3	-23,3	875	775	-11,4
Textiles	80	62	75	20,5	-6,6	894	817	-8,7
Papeles	48	43	45	4,8	-6,0	511	496	-2,9
Productos químicos	72	100	78	-22,0	8,5	785	837	6,6
Químicos orgánicos	45	33	44	35,8	-0,3	497	459	-7,6
Resto	401	444	413	-7,0	3,0	4 682	4 449	-5,0

Fuente: Sunat.

24. El volumen de adquisiciones de insumos industriales se redujo 0,9 por ciento respecto al de noviembre de 2015, por las menores compras de hierro y acero (22,7 por ciento) y textiles (4,8 por ciento), compensadas por el aumento de productos químicos (22,7 por ciento).

**Gráfico 4**  
**Volumen de Importaciones de Insumos Industriales**  
(Variación porcentual 12 meses)



# NOTAS DE ESTUDIOS DEL BCRP

No. 02 – 6 de enero de 2017

25. En noviembre, las importaciones de bienes de capital -excluyendo materiales de construcción- fueron superiores en US\$ 10 millones respecto a las de noviembre de 2015 por el mayor precio promedio ya que los volúmenes adquiridos mostraron tasas negativas durante todo el año. Este mes se observaron mayores adquisiciones de los sectores transportes (US\$ 26 millones), comercializadoras (US\$18 millones), electricidad (US\$17 millones) e hidrocarburos (US\$13 millones). Ello fue compensado por las menores compras de los sectores minería (US\$ 52 millones) y manufactura (US\$16 millones) y adquisiciones de celulares (US\$ 18 millones).

**Cuadro 22**  
**IMPORTACIÓN DE BIENES DE CAPITAL EXCLUYENDO MATERIALES DE CONSTRUCCIÓN**  
**POR SECTORES ECONÓMICOS**  
(Millones de US\$)

Sector	2015	2016		Noviembre		Enero - Noviembre		
	Nov.	Oct.	Nov.	Var. % mes anterior	Var. % 12 meses	2015	2016	Var. %
<b>Total</b>	<b>843</b>	<b>931</b>	<b>854</b>	<b>-8,3</b>	<b>1,2</b>	<b>9 648</b>	<b>9 157</b>	<b>-5,1</b>
Agricultura	4	4	5	31,7	25,4	41	42	2,4
Pesca	0	0	1	44,9	166,8	2	3	101,7
Hidrocarburos	11	35	23	-33,0	120,1	183	430	135,0
Minería	94	53	43	-19,6	-54,8	999	634	-36,6
Manufactura	76	71	60	-15,4	-20,6	748	714	-4,6
Construcción	18	14	14	-1,6	-20,0	262	191	-27,3
Electricidad	5	77	22	-72,1	-	456	283	-37,9
Transportes	110	121	136	12,3	23,7	1 288	1 471	14,2
Telecomunicaciones	85	79	71	-10,8	-17,4	985	821	-16,6
Del cual: Celulares	65	40	47	17,5	-27,1	725	526	-27,3
Comercializadoras de Bienes de Capital	274	279	292	4,7	6,5	2 861	2 830	-1,1
<i>Equipos de tecnología de la información</i>	84	91	109	19,8	30,4	837	945	12,9
<i>Maquinaria y equipos diversos</i>	57	68	64	-4,7	12,9	608	588	-3,3
<i>Instrumentos de medicina y cirugía</i>	11	8	8	2,5	-28,7	105	95	-9,3
<i>Equipos de oficina</i>	7	9	9	1,9	22,5	106	96	-9,3
<i>Servicios Financieros</i>	29	33	21	-36,6	-27,9	257	292	13,7
<i>Resto de comercializadoras</i>	86	71	81	13,8	-6,2	948	813	-14,2
Resto	165	196	187	-4,6	12,8	1 823	1 738	-4,7

Fuente: Sunat y ZofraTacna.

26. En noviembre, la disminución de las importaciones reflejó las menores compras a México (US\$ 38 millones), China (US\$ 30 millones) y Chile (US\$ 21 millones). Ello fue compensado parcialmente por mayores compras a Colombia (US\$ 31 millones), Estados Unidos (US\$ 26 millones) y Brasil (US\$ 24 millones). De las importaciones totales provenientes de China, el 46,2 por ciento correspondieron a bienes de capital y de las adquiridas de Estados Unidos, el 66,1 por ciento fueron de insumos.

**Cuadro 23**  
**IMPORTACIONES SEGÚN LUGAR DE PROCEDENCIA**  
(Millones de US\$)

País	2015	2016		Noviembre		Enero - Noviembre		
	Nov.	Oct.	Nov.	Var. % mes anterior	Var. % 12 meses	2015	2016	Var. %
China	718	721	688	-4,7	-4,2	7 683	7 269	-5,4
Estados Unidos	537	581	563	-3,1	4,8	6 774	6 115	-9,7
Brasil	168	158	191	20,9	14,3	1 671	1 866	11,7
México	196	147	159	7,8	-19,2	1 701	1 531	-10,0
Corea del Sur	82	97	88	-9,3	8,2	1 130	1 101	-2,6
Chile	112	110	92	-16,9	-18,4	1 106	1 059	-4,3
Colombia	110	87	141	62,3	28,0	1 163	1 021	-12,3
Alemania	91	164	77	-52,9	-15,4	987	980	-0,7
Ecuador	69	102	79	-22,3	14,9	911	947	4,0
Japón	79	93	77	-16,9	-2,1	930	907	-2,5
Resto	1 063	929	853	-8,1	-19,7	10 325	9 301	-9,9
<b>Total</b>	<b>3 224</b>	<b>3 189</b>	<b>3 008</b>	<b>-5,7</b>	<b>-6,7</b>	<b>34 382</b>	<b>32 097</b>	<b>-6,6</b>

**Nota:**

Asia	1 178	1 235	1 102	-10,7	-6,5	12 824	12 180	-5,0
Norteamérica	796	773	777	0,4	-2,5	9 120	8 229	-9,8
Unión Europea	383	435	361	-17,0	-5,7	3 966	3 801	-4,2
Países Andinos 1/	319	332	341	2,8	6,8	3 534	3 396	-3,9
Mercosur 2/	244	309	305	-1,5	24,7	2 754	2 866	4,1

1/ Países Andinos: Bolivia, Chile, Colombia, Ecuador y Venezuela.

2/ Mercosur: Brasil, Argentina, Paraguay y Uruguay.

Fuente: Sunat y ZofraTacna

**Cuadro 24**  
**DISTRIBUCIÓN DE LA IMPORTACIONES: PRINCIPALES LUGARES DE PROCEDENCIA**  
(Millones de US\$)

País	Noviembre			
	Total	Consumo	Insumos	Bienes de Capital
China	688	216	154	318
Estados Unidos	563	64	372	126
Brasil	191	36	79	77
México	159	73	23	63
Corea del Sur	88	29	39	20
Chile	92	30	49	13
Colombia	141	50	82	9
Alemania	77	17	24	37
Ecuador	79	11	67	1
Japón	77	24	20	33
Resto	853	231	365	237
<b>Total</b>	<b>3 008</b>	<b>781</b>	<b>1 273</b>	<b>933</b>

Nota: El total considera el rubro "otros".

Fuente: Sunat y ZofraTacna



# NOTAS DE ESTUDIOS DEL BCRP

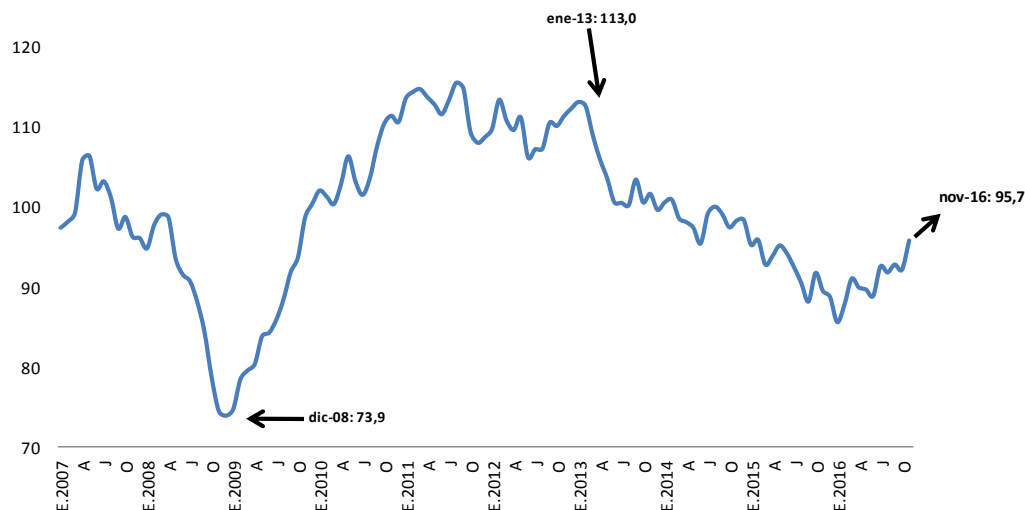
No. 02 – 6 de enero de 2017

## Términos de Intercambio

27. Los términos de intercambio crecieron 7,0 por ciento, respecto a noviembre de 2015, por mayores precios de exportación de cobre, oro y zinc.

Gráfico 5

Términos de Intercambio 2007-2016  
(2007=100)



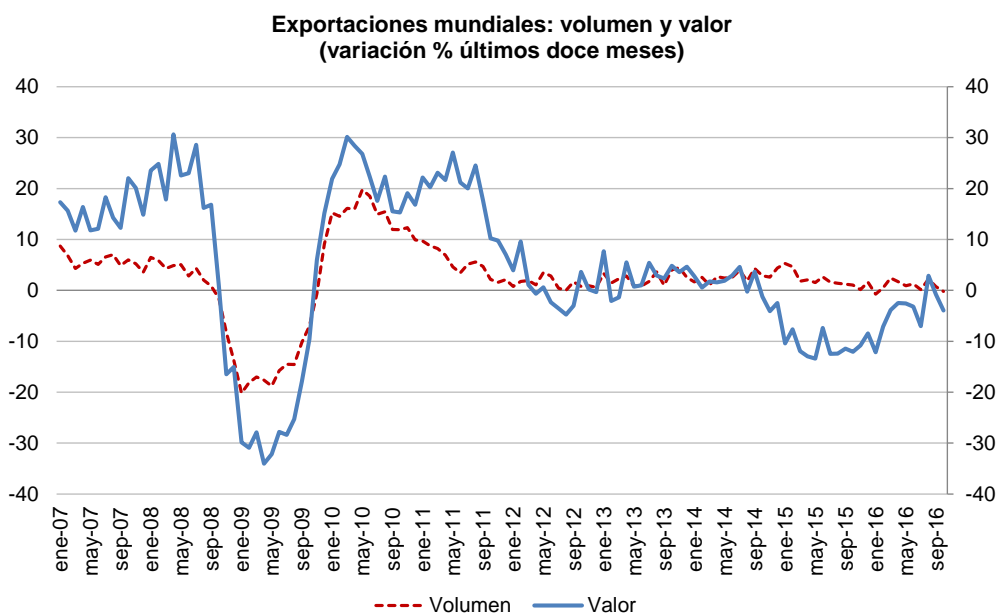
	E.2007	A	J	O	E.2008	A	J	O	E.2009	A	J	O	E.2010	A	J	O	E.2011	A	J	O	E.2012	A	J	O	E.2013	A	J	O	E.2014	A	J	O	E.2015	A	J	O	E.2016	A	J	O
<b>T I:</b> Índice (2007=100)	95,2	95,8	92,7	93,8	95,1	94,1	92,4	90,4	88,1	91,7	89,4	88,7	85,6	87,7	91,0	89,9	89,6	88,8	92,5	91,8	92,7	92,1	95,7																	
var. período anterior	-3,1	0,6	-3,2	1,2	1,4	-1,1	-1,8	-2,1	-2,5	4,0	-2,5	-0,8	-3,5	2,5	3,7	-1,2	-0,3	-0,9	4,1	-0,8	1,1	-0,7	3,9																	
var. 12 meses	-5,2	-5,0	-5,9	-4,3	-2,2	-1,3	-6,8	-9,5	-11,0	-5,8	-8,9	-9,8	-10,1	-8,5	-1,9	-4,2	-5,8	-5,6	0,1	1,5	5,2	0,4	7,0																	
<b>P X:</b> Índice (2007=100)	111,1	110,5	107,2	107,8	109,7	108,1	105,5	101,9	99,2	102,1	99,5	97,0	93,0	94,5	98,2	98,0	98,3	98,9	102,8	101,7	102,9	102,8	106,6																	
var. período anterior	-3,7	-0,5	-3,1	0,6	1,7	-1,5	-2,4	-3,4	-2,7	2,9	-2,5	-2,5	-4,1	1,6	3,9	-0,3	0,3	0,6	4,0	-1,1	1,2	-0,2	3,8																	
var. 12 meses	-12,2	-13,2	-14,8	-14,3	-11,7	-11,2	-16,8	-18,9	-19,7	-14,9	-15,7	-15,9	-16,3	-14,5	-8,3	-9,2	-10,4	-8,5	-2,5	-0,2	3,8	0,6	7,1																	
<b>P M:</b> Índice (2007=100)	116,7	115,4	115,6	115,0	115,3	114,9	114,2	112,7	112,6	111,4	111,3	109,4	108,8	107,8	108,0	109,0	109,7	111,3	111,2	110,9	111,0	111,6	111,4																	
var. período anterior	-0,5	-1,1	0,2	-0,5	0,3	-0,4	-0,6	-1,3	-0,1	-1,1	-0,1	-1,7	-0,6	-0,9	0,2	0,9	0,6	1,5	-0,1	-0,3	0,1	0,5	-0,2																	
var. 12 meses	-7,3	-8,7	-9,5	-10,5	-9,7	-10,1	-10,8	-10,3	-9,7	-9,6	-7,4	-6,8	-6,8	-6,6	-6,5	-5,2	-4,9	-3,1	-2,6	-1,6	-1,4	0,2	0,1																	

T I: Términos de intercambio PX: Precios de exportaciones PM: Precios de importaciones

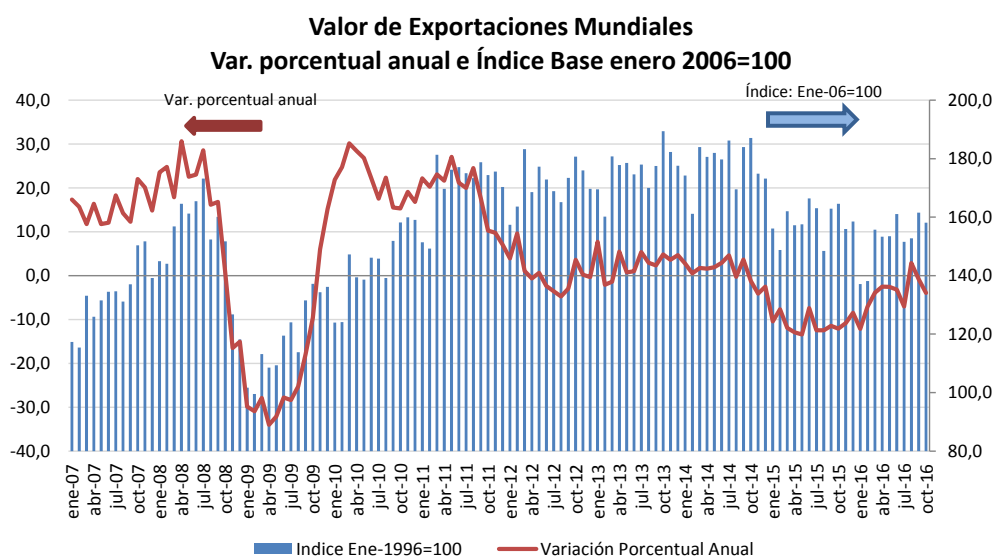
Departamento de Estadísticas de Balanza de Pagos  
Subgerencia de Estadísticas Macroeconómicas  
Gerencia de Información y Análisis Económico  
Gerencia Central de Estudios Económicos  
6 de enero de 2017

## ANEXO 1: COMERCIO MUNDIAL OCTUBRE<sup>3</sup>

1. En octubre de 2016, el valor de las exportaciones mundiales<sup>4</sup> disminuyó 3,9 por ciento respecto al registrado en octubre de 2015, principalmente por los menores precios internacionales de los *commodities*. Esta caída se inició en noviembre de 2014, influenciada principalmente por el menor precio del petróleo; sin embargo, los precios de los *commodities* han empezado a recuperarse en los últimos meses.



Fuente: World Trade Monitor, OMC.



Fuente: OMC

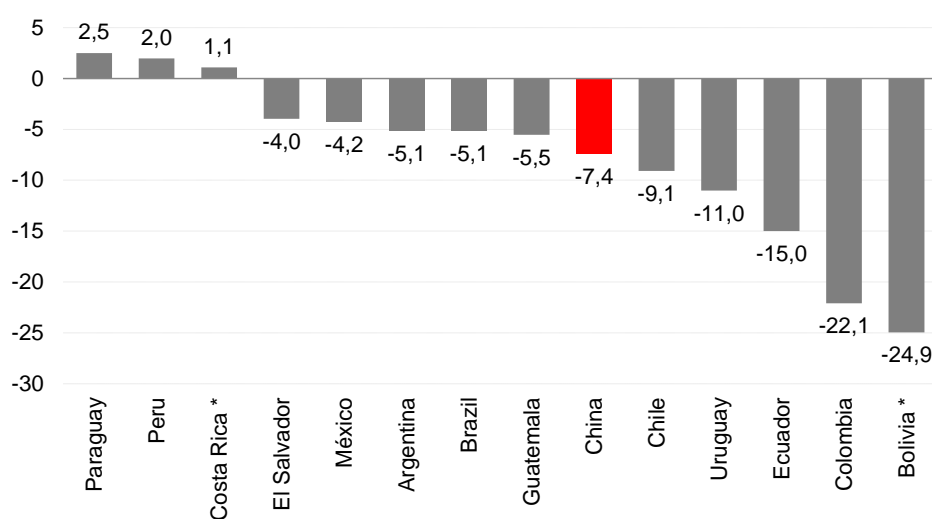
<sup>3</sup> Nota elaborada por Jesús Ferreyra.

<sup>4</sup> Con datos mensuales provisionales de la OMC para una muestra de 70 países. Indicador adelantado con el 90 por ciento del comercio mundial.

### 2. La caída del valor de las exportaciones mundiales estuvo asociada a menores ventas de América Latina, Europa, Asia y Norteamérica:

- a. **América Latina (caída de 7,4 por ciento anual):** caída del valor de las exportaciones de Brasil (14,5 por ciento), Argentina (6,3 por ciento), Chile (5,6 por ciento) y Colombia (3,8 por ciento); contrarrestado parcialmente por el aumento de las exportaciones de Perú (12,1 por ciento) y Ecuador (14,1 por ciento). Del mismo modo, el valor de las exportaciones de los principales países de América Latina se redujo en términos acumulados (noviembre 2015-octubre 2016 versus noviembre 2014-octubre 2015).

**Valor de Exportaciones en América Latina y China**  
**variación porcentual anual**  
**noviembre 2014 - octubre 2015 respecto a noviembre 2015**  
**- octubre 2016**



\* Con datos a setiembre de 2016

Fuente: OMC

- b. **Norteamérica (caída de 1,5 por ciento):** reducción de las exportaciones de México (4,4 por ciento) y Estados Unidos (1,2 por ciento); contrarrestado parcialmente por el aumento de las exportaciones de Canadá (0,1 por ciento).
- c. **Asia (disminución de 2,2 por ciento anual):** caída de ventas al exterior de Singapur (8,0 por ciento), China (7,5 por ciento anual), Malasia (6,7 por ciento), Corea del Sur (3,2 por ciento), Tailandia (4,2 por ciento) y Hong Kong (0,5 por ciento). Este resultado estuvo parcialmente compensado por mayores ventas de India (8,2 por ciento), Indonesia (5,1 por ciento), Japón (3,8 por ciento) y Filipinas (3,7 por ciento).
- d. **Europa (caída de 5,9 por ciento):** reducción del valor de las exportaciones de Reino Unido (12,7 por ciento) y Francia (9,5 por ciento), Alemania (5,9 por ciento), España (4,2 por ciento) e Italia (4,0 por ciento).
3. **La reducción del valor de las exportaciones mundiales reflejó las menores exportaciones de las economías emergentes (3,4 por ciento),** principalmente de las economías del BRIC; y también de las economías miembros del G7 (3,7 por ciento). Los superávits de cuenta corriente de las economías del BRIC continuaron

# NOTAS DE ESTUDIOS DEL BCRP

No. 02 – 6 de enero de 2017

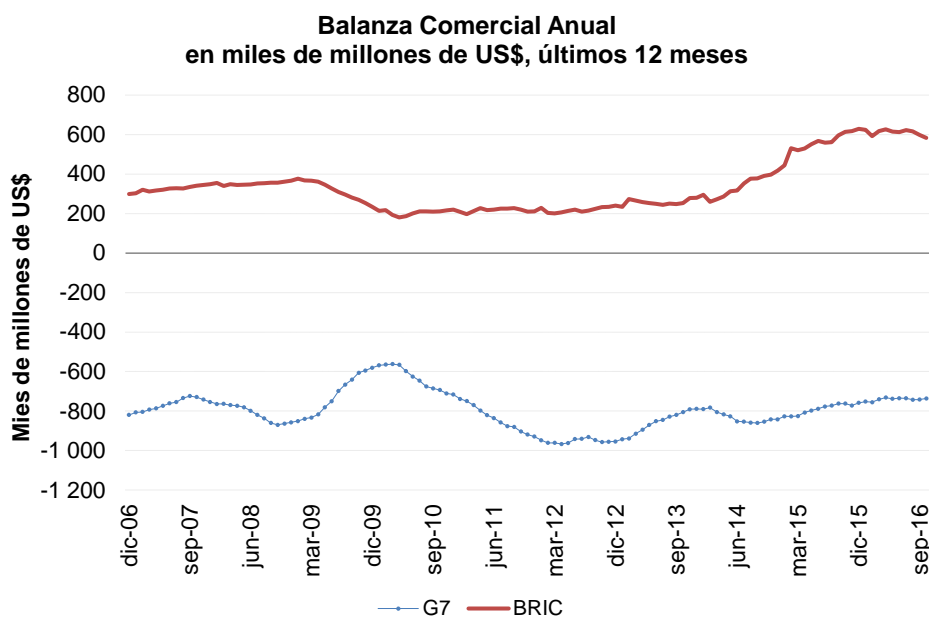
elevados, aunque disminuyeron ligeramente; mientras que los países miembros del G7 vienen mantenido sus déficits comerciales relativamente estables, a pesar de la contracción en sus exportaciones

## Exportaciones Mensuales

	Millones de US\$					Var. % anual				
	dic-12	dic-13	dic-14	dic-15	oct-16	dic-12	dic-13	dic-14	dic-15	oct-16
EUA	130 728	131 956	133 746	119 939	128 769	3,0	0,9	1,4	-10,3	-1,2
Canadá	36 794	37 492	39 474	33 499	33 637	-4,8	1,9	5,3	-15,1	0,1
Alemania	102 510	111 589	109 932	99 842	112 105	-8,1	8,9	-1,5	-9,2	-5,9
Reino Unido	37 654	42 841	39 050	40 636	33 196	-6,8	13,8	-8,8	4,1	-12,7
Francia	43 340	47 519	45 324	41 447	41 041	-7,4	9,6	-4,6	-8,6	-9,5
Italia	39 289	42 981	41 161	37 261	39 572	-4,9	9,4	-4,2	-9,5	-4,0
Japón	63 397	59 076	57 762	51 982	56 541	-12,2	-6,8	-2,2	-10,0	3,8
<b>TOTAL G7</b>	<b>453 712</b>	<b>473 454</b>	<b>466 449</b>	<b>424 607</b>	<b>444 860</b>	<b>-5,0</b>	<b>4,4</b>	<b>-1,5</b>	<b>-9,0</b>	<b>-3,7</b>
Brasil	19 748	20 846	17 491	16 783	13 721	-10,8	5,6	-16,1	-4,0	-14,5
Rusia	48 568	49 366	38 093	28 746	24 904	-5,4	1,6	-22,8	-24,5	-7,6
India	25 458	26 393	26 155	22 552	23 219	0,4	3,7	-0,9	-13,8	8,2
China	199 112	207 367	227 430	223 136	177 867	14,0	4,1	9,7	-1,9	-7,5
<b>TOTAL BRIC</b>	<b>292 886</b>	<b>303 972</b>	<b>309 168</b>	<b>291 218</b>	<b>239 711</b>	<b>7,1</b>	<b>3,8</b>	<b>1,7</b>	<b>-5,8</b>	<b>-6,6</b>
<b>MUNDO 1/</b>	<b>1 356 696</b>	<b>1 420 015</b>	<b>1 384 485</b>	<b>1 267 180</b>	<b>1 263 739</b>	<b>-0,3</b>	<b>4,7</b>	<b>-2,5</b>	<b>-8,5</b>	<b>-3,9</b>

Fuente: OMC

1/ Reporte mensual de OMC de las 70 principales economías.



Fuente: OMC

4. En octubre, el volumen<sup>5</sup> de las exportaciones mundiales se redujo 0,2 por ciento, por los menores embarques de los países avanzados y de las economías emergentes. El menor volumen exportado por las economías avanzadas se registró a pesar de los mayores envíos de Japón (2,8 por ciento) y de Estados Unidos (1,3 por ciento); debido a la caída de las ventas de las demás

<sup>5</sup> Con datos mensuales del World Trade Monitor.

# NOTAS DE ESTUDIOS DEL BCRP

No. 02 – 6 de enero de 2017

economías avanzadas, principalmente a la disminución de envíos de la Eurozona (0,1 por ciento). La reducción del volumen de las exportaciones de las economías emergentes estuvo asociada a menores exportaciones de América Latina (6,9 por ciento); contrarrestado parcialmente por el crecimiento del volumen de las exportaciones de África y Medio Oriente (3,2 por ciento), Europa Central y del Este (2,1 por ciento) y Asia emergente (0,2 por ciento).

## Volumen de Exportaciones Mundiales (Variación porcentual últimos 12 meses)

	dic-11	dic-12	dic-13	dic-14	dic-15	oct-16
<b>Economías Avanzadas</b>	<b>2,9</b>	<b>-1,7</b>	<b>3,1</b>	<b>4,2</b>	<b>0,5</b>	<b>-0,2</b>
Estados Unidos	5,6	2,7	2,2	3,6	-4,0	1,3
Japón	-5,1	-7,0	4,6	6,0	-2,3	2,8
Eurozona	3,4	-1,6	2,4	4,0	0,9	-0,1
Otra economías avanzadas	3,2	-3,3	4,8	4,3	4,4	-2,6
<b>Economías Emergentes</b>	<b>1,1</b>	<b>3,6</b>	<b>1,9</b>	<b>4,6</b>	<b>3,0</b>	<b>-0,3</b>
Asia Emergente	-0,6	6,7	2,0	4,8	1,7	0,2
Europa Central y del Este	1,7	-2,7	2,3	-5,0	11,7	2,1
América Latina	4,6	-0,4	0,8	12,1	5,2	-6,9
África y Medio Oriente	5,9	-3,2	1,9	2,3	2,3	3,2
<b>Exportaciones Mundiales</b>	<b>2,1</b>	<b>0,6</b>	<b>2,5</b>	<b>4,4</b>	<b>1,6</b>	<b>-0,2</b>

Fuente: World Trade Monitor