



NOTAS DE ESTUDIOS DEL BCRP

No. 71 – 14 de octubre de 2016

OPERACIONES DEL SECTOR PÚBLICO NO FINANCIERO: SETIEMBRE 2016¹

El sector público no financiero registró un déficit de S/ 1 386 millones en setiembre, menor en S/ 372 millones al obtenido en el mismo mes de 2015, debido al aumento de los ingresos corrientes del gobierno general (S/ 567 millones). Con ello, el déficit del sector público no financiero acumulado en los últimos 12 meses a setiembre se ubicó en 3,4 por ciento del PBI.

Los ingresos tributarios del gobierno nacional aumentaron 3,0 por ciento en setiembre, reflejando las menores devoluciones de impuestos y la mayor recaudación del IGV. El gasto no financiero del gobierno general disminuyó 1,8 por ciento en setiembre, debido a la caída del gobierno nacional.

I. RESULTADO ECONÓMICO

1. El resultado económico del sector público no financiero del período enero-setiembre fue negativo en S/ 5 473 millones en contraste con el superávit fiscal registrado en el mismo período de 2015 (S/ 3 609 millones). Esta evolución reflejó la disminución de los ingresos corrientes del gobierno general (4,0 por ciento) y el aumento del gasto no financiero (3,6 por ciento).

Cuadro N° 1
OPERACIONES DEL SECTOR PÚBLICO NO FINANCIERO ^{1/}
(Millones de soles)

	SETIEMBRE			ENERO - SETIEMBRE		
	2015	2016	Var. % real	2015	2016	Var. % real
1. Ingresos corrientes del gobierno general	9 321	9 888	2,9	91 217	90 869	-4,0
a. Ingresos tributarios	7 045	7 484	3,0	68 678	68 846	-3,4
b. Ingresos no tributarios	2 276	2 405	2,4	22 539	22 022	-5,8
2. Gastos no financieros del gobierno general	10 540	10 674	-1,8	83 674	89 773	3,6
a. Corriente	7 603	7 648	-2,5	64 589	70 054	4,7
b. Capital	2 937	3 026	-0,1	19 085	19 718	-0,2
<i>Formación Bruta de Capital</i>	2 295	2 402	1,5	16 058	17 846	7,3
<i>Gobierno Nacional</i>	989	917	-10,1	6 912	7 211	0,7
<i>Gobiernos Regionales</i>	452	392	-15,9	3 246	3 534	5,1
<i>Gobiernos Locales</i>	854	1 094	24,1	5 900	7 102	16,4
<i>Otros gastos de capital</i>	642	624	-5,7	3 027	1 872	-40,3
3. Otros ^{2/}	-88	-62		1 413	-508	
4. Resultado Primario (=1-2+3)	-1 307	-847		8 955	588	
5. Intereses	451	539	15,8	5 346	6 062	9,4
6. Resultado Económico (=4-5)	-1 758	-1 386		3 609	-5 473	

1/ Preliminar.

2/ Incluye ingresos de capital del Gobierno General y resultado primario de empresas estatales.

Fuente: MEF, BN, Sunat, EsSalud, sociedades de beneficencia pública y empresas estatales.

¹ Informe elaborado por Alberto Palacios, Jhonatan Vicuña, Jesús Robles, Jorge Zavala, Rafael Herrada y Soyer Hilario, del Departamento de Estadísticas Fiscales.

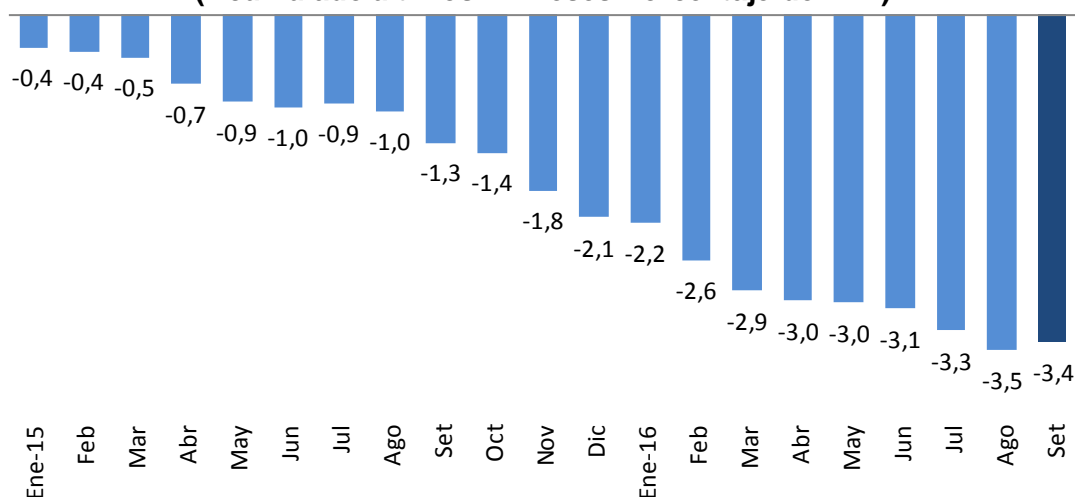


NOTAS DE ESTUDIOS DEL BCRP

No. 71 – 14 de octubre de 2016

- El resultado económico del sector público no financiero acumulado en los últimos 12 meses a setiembre fue deficitario y equivalente a 3,4 por ciento del PBI. Los ingresos corrientes del gobierno general se mantuvieron en 18,9 por ciento, mientras que los gastos no financieros del gobierno general pasaron de 21,2 a 21,1 por ciento del producto.

Gráfico N° 1
Resultado económico del sector público no financiero
(Acumulado últimos 12 meses- Porcentaje del PBI)



Cuadro N° 2

Resultado económico del Sector Público No Financiero
 (Porcentaje del PBI)

	2013	2014	2015	Set 2016*
Gobierno Nacional	0,9	-0,4	-2,7	-3,2
Gobiernos Regionales	-0,1	0,2	0,2	0,1
Gobiernos Locales	-0,1	0,0	0,3	-0,1
Empresas Públicas	0,1	-0,1	0,1	-0,2
TOTAL	0,9	-0,3	-2,1	-3,4

* Acumulado 12 últimos meses

II. INGRESOS

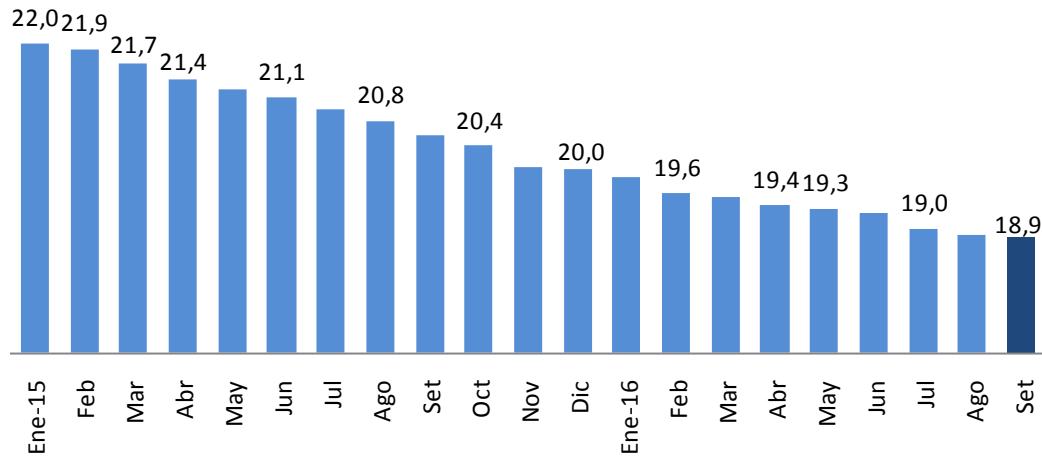
- Los ingresos corrientes del gobierno general ascendieron a S/ 9 888 millones en setiembre, registrando un crecimiento de 2,9 por ciento con respecto al mismo mes del año anterior. El resultado del mes responde a las menores devoluciones y a la mayor recaudación de impuesto general a las ventas.

Los ingresos acumulados al tercer trimestre del año disminuyeron 4,0 por ciento, con una reducción tanto de los ingresos tributarios (3,4 por ciento) como de los no tributarios (5,8 por ciento). En el caso de los ingresos tributarios, la caída es explicada principalmente por las mayores devoluciones (26,1 por ciento).



Gráfico N° 2

**Ingresos corrientes del gobierno general
(Acumulado últimos 12 meses- Porcentaje del PBI)**



Cuadro N° 3

**Ingresos corrientes del Gobierno General
(Porcentaje del PBI)**

	2013	2014	2015	Set 16*
GOBIERNO GENERAL	22,2	22,2	20,0	18,9
Gobierno Nacional	21,0	21,2	19,0	17,9
Renta	6,7	7,0	5,7	5,6
IGV	8,8	8,7	8,4	8,1
Interno	5,0	5,0	5,0	4,8
Importaciones	3,8	3,8	3,5	3,3
Aranceles	0,3	0,3	0,3	0,3
ISC	1,0	0,9	0,9	0,9
Interno	0,7	0,7	0,7	0,6
Importaciones	0,3	0,2	0,2	0,3
Devoluciones (-)	-2,1	-1,9	-1,9	-2,3
Otros	6,3	6,1	5,6	5,2
Gobiernos Regionales	0,1	0,1	0,1	0,1
Gobiernos Locales	1,0	0,9	0,9	0,9

Nota:

Tributos del Gobierno Nacional sin devoluciones

	2013	2014	2015	Set 16*
TOTAL	18,4	18,4	16,6	16,2
Internos	14,0	14,1	12,6	12,4
Aduaneros	4,4	4,3	4,0	3,9

* Acumulado últimos 12 meses

Fuente: SUNAT, MEF

Cuadro N° 4
INGRESOS CORRIENTES DEL GOBIERNO GENERAL
(Millones de soles)

	SETIEMBRE				ENERO - SETIEMBRE			
	2015	2016	Var.% real	Contrib.	2015	2016	Var.% real	Contrib. %
INGRESOS CORRIENTES (a+b)	9 321	9 888	2,9	2,9	91 217	90 869	-4,0	-4,0
a. TRIBUTARIOS	7 045	7 484	3,0	2,3	68 678	68 846	-3,4	-2,5
- GOBIERNO NACIONAL	6 851	7 277	3,0	2,2	66 664	66 662	-3,6	-2,6
1. Renta	2 456	2 378	-6,1	-1,6	27 029	28 658	2,2	0,6
- Personas Naturales	740	787	3,1	0,2	8 141	8 666	2,6	0,2
- Personas Jurídicas	1 615	1 549	-7,0	-1,2	15 497	16 399	2,0	0,3
Domiciliados	1 387	1 320	-7,7	-1,2	12 997	12 957	-4,0	-0,6
No domiciliados	228	229	-2,4	-0,1	2 501	3 442	32,9	0,9
- Regularización	101	42	-59,9	-0,7	3 391	3 593	1,9	0,1
2. Importaciones	168	153	-11,8	-0,2	1 291	1 187	-11,3	-0,2
3. IGV	4 294	4 592	3,7	1,7	38 356	39 021	-1,9	-0,8
- Interno	2 432	2 600	3,7	1,0	22 729	23 209	-1,6	-0,4
- Importaciones	1 861	1 992	3,7	0,7	15 628	15 812	-2,4	-0,4
4. ISC	452	502	7,7	0,4	4 058	4 352	3,4	0,2
- Combustibles	202	205	-1,5	0,0	1 621	1 757	4,6	0,1
- Otros	250	297	15,1	0,4	2 437	2 595	2,7	0,1
5. Otros	785	777	-4,0	-0,3	5 532	5 983	4,5	0,3
- ITAN	370	430	12,6	0,5	2 616	3 019	11,6	0,3
- Traslado detracciones	129	82	-38,4	-0,5	768	664	-16,4	-0,1
- Multas	56	36	-38,1	-0,2	508	458	-12,9	-0,1
- IEM	35	34	-5,6	0,0	168	147	-15,7	0,0
- Otros ^{1/}	195	195	-2,8	-0,1	1 473	1 695	11,0	0,2
6. Devoluciones (-)	1 303	1 125	-16,3	2,3	9 603	12 540	26,1	-2,7
- GOBIERNOS LOCALES ^{2/}	194	207	3,6	0,1	2 014	2 184	4,5	0,1
b. NO TRIBUTARIOS	2 276	2 405	2,4	0,6	22 539	22 022	-5,8	-1,4
- Gobierno Nacional	1 975	2 084	2,3	0,5	19 820	19 013	-7,5	-1,6
- Gobiernos Regionales	67	70	1,4	0,0	640	650	-2,1	0,0
- Gobiernos Locales	234	251	3,8	0,1	2 079	2 360	9,5	0,2
- Nota ^{3/}								
Tributos internos	5 973	6 071	-1,4	-0,9	58 187	60 693	0,5	0,3
Tributos externos	2 182	2 330	3,6	0,8	18 080	18 509	-1,2	-0,2

1/ ITF, fraccionamientos, RUS, rodaje, casinos y tragamonedas y otros.

2/ Predial, alcabala, impuesto al patrimonio vehicular, impuesto a las máquinas tragamonedas y otros.

3/ No deduce devoluciones

Fuente: Sunat, Banco de la Nación, MEF, EsSalud, SBS, Beneficiencias Públicas.

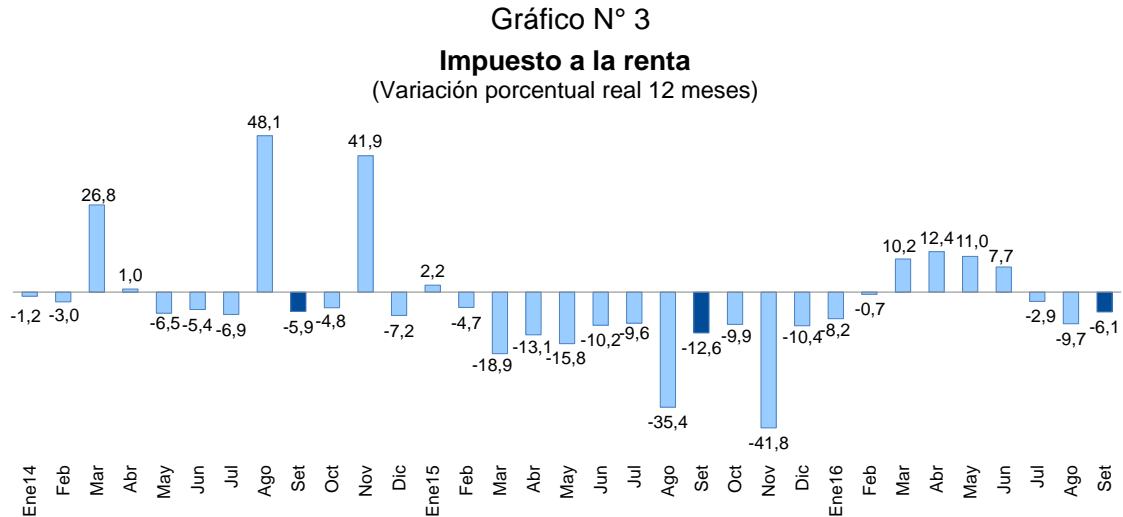
4. Los ingresos tributarios del gobierno nacional de setiembre crecieron 3,0 por ciento. Este resultado refleja las menores devoluciones (16,3 por ciento) y una mayor recaudación de IGV (3,7 por ciento). La recaudación bruta (excluyendo devoluciones) se contrajo 0,1 por ciento.



NOTAS DE ESTUDIOS DEL BCRP

No. 71 – 14 de octubre de 2016

5. La recaudación del impuesto a la renta se redujo 6,1 por ciento en setiembre, por los menores ingresos por renta de personas jurídicas (7,0 por ciento); en tanto que las de las personas naturales tuvieron un incremento (3,1 por ciento).



6. Las categorías que registraron caídas en el caso del impuesto a la renta fueron la de tercera (-8,7 por ciento), regularización (-59,9 por ciento) y no domiciliados (-2,4 por ciento); las demás categorías mostraron incrementos. En el acumulado hasta setiembre, la recaudación de impuesto a la renta aumentó 2,2 por ciento.

Cuadro N° 5

IMPUESTO A LA RENTA POR CATEGORÍAS

(Millones de soles)

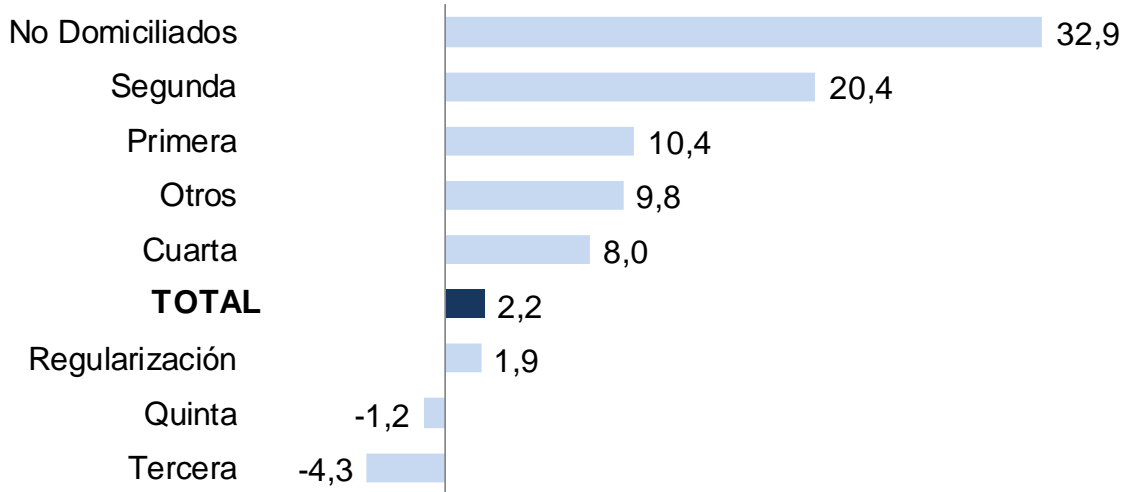
	SETIEMBRE			ENERO - SETIEMBRE		
	2015	2016	Var.% real	2015	2016	Var.% real
TOTAL	2 456	2 378	-6,1	27 029	28 658	2,2
Primera Categoría	38	41	5,8	325	372	10,4
Segunda Categoría	75	85	10,2	1 008	1 260	20,4
Tercera Categoría	1 348	1 270	-8,7	12 642	12 553	-4,3
Cuarta Categoría	62	67	5,8	579	649	8,0
Quinta Categoría	566	593	1,7	6 229	6 384	-1,2
No domiciliados	228	229	-2,4	2 501	3 442	32,9
Regularización	101	42	-59,9	3 391	3 593	1,9
Otros	39	50	24,1	355	404	9,8

Fuente: Sunat



Gráfico N° 4

Impuesto a la renta por categorías: Ene. -Set.
(Variaciones porcentuales reales 12 meses)



7. **El impuesto general a las ventas** ascendió a S/ 4 592 millones, registrando un incremento de 3,7 por ciento con respecto al mismo mes el año anterior, similares tasas registraron los componentes interno y externo de este impuesto.

En el acumulado enero-setiembre, el IGV registró una caída de 1,9 por ciento, con una menor recaudación de IGV interno (-1,6 por ciento) y externo (-2,4 por ciento).

Gráfico N° 5

IGV
(Variación porcentual real 12 meses)

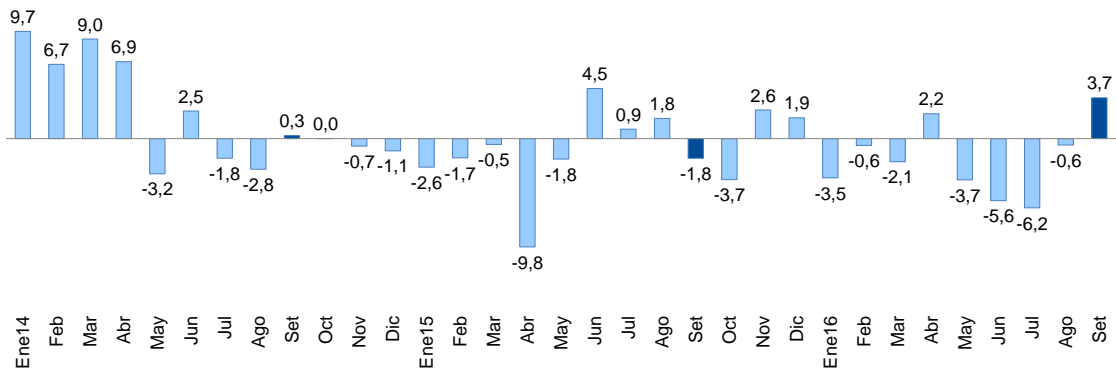
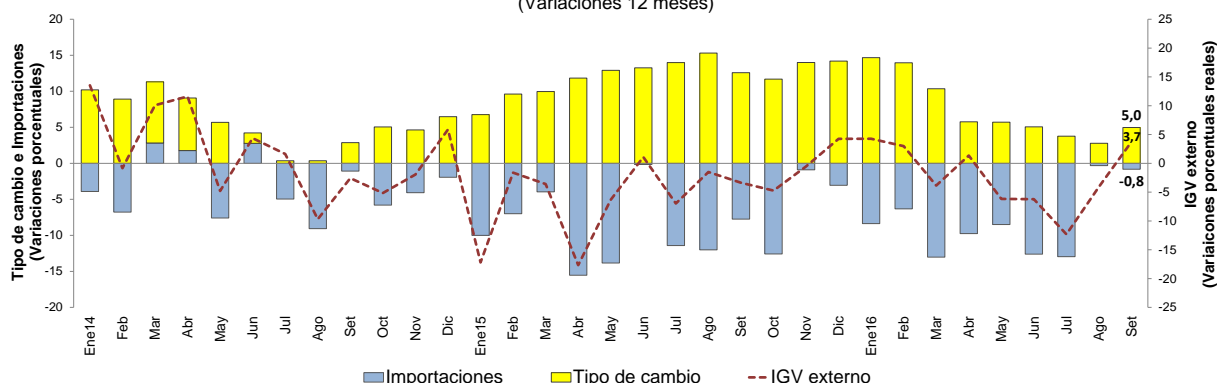




Gráfico N° 6
Tipo de cambio, importaciones e IGV externo
 (Variaciones 12 meses)



8. **La recaudación del ISC** ascendió a S/ 502 millones en setiembre, superior en 7,7 por ciento a lo recaudado en setiembre de 2015. Se registraron mayores ingresos del ISC de combustibles importados (16,5 por ciento) y de otros bienes (15,1 por ciento). Por otro lado, se tuvieron menores ingresos por la recaudación de ISC interno de combustible (19,5 por ciento).

En el acumulado a setiembre la recaudación de ISC aumentó 3,4 por ciento, principalmente por la recaudación de ISC externo. Todos los componentes del ISC sumaron mayores ingresos excepto el ISC de combustible interno y el ISC de otros bienes.

Cuadro N° 6
IMPUESTO SELECTIVO AL CONSUMO
 (Millones de soles)

	SETIEMBRE			ENERO - SETIEMBRE		
	2015	2016	Var.% real	2015	2016	Var.% real
ISC TOTAL	452	502	7,7	4 058	4 352	3,4
Combustibles	202	205	-1,5	1621	1757	4,6
Interno	101	84	-19,5	912	722	-23,7
Importado	101	121	16,5	709	1035	41,0
Otros	250	297	15,1	2437	2595	2,7
Cervezas	163	185	9,8	1594	1668	0,9
Gaseosas y agua mineral	36	39	6,3	361	393	4,8
Bienes importados	37	57	48,4	306	361	13,6
Otros ^{1/}	14	16	11,2	176	174	-4,7

NOTA

Internos	314	324	0,0	3043	2957	-6,3
Externos	138	178	25,1	1015	1396	32,7

1/ Licores, cigarrillos, vehículos, casinos de juego, juegos de azar y apuestas, loterías, bingos, rifas y eventos hípicas.

Fuente: Sunat.

9. **Los aranceles a las importaciones** sumaron S/ 153 millones en setiembre, registrando una caída de 11,8 por ciento respecto al año anterior. Se registraron



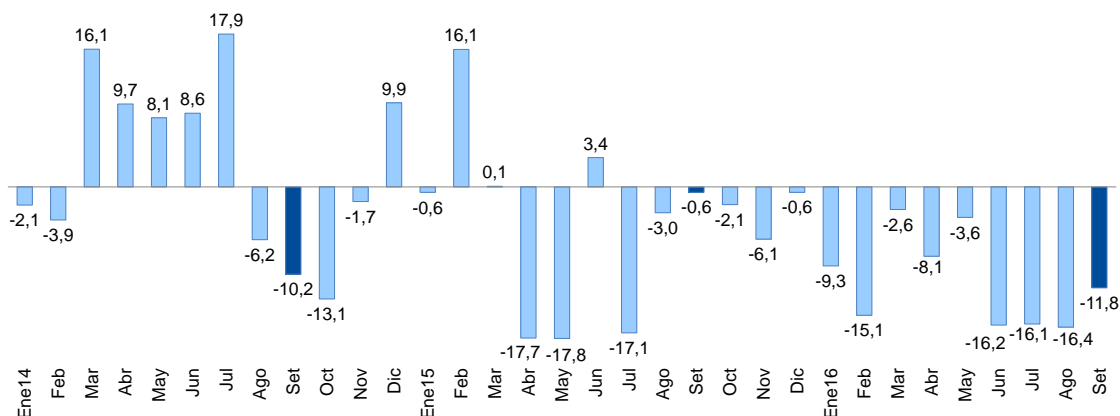
NOTAS DE ESTUDIOS DEL BCRP

No. 71 – 14 de octubre de 2016

menores ingresos por sobretasas arancelarias, pasando éstas de S/ 26 millones el año anterior a S/ 9 millones este año.

Gráfico N° 7

Impuesto a las importaciones (Variación porcentual real 12 meses)



10. **Los otros ingresos tributarios** del mes de setiembre ascendieron a S/ 777 millones, registrando una caída real de 4,0 por ciento. Esto es explicado principalmente por los menores ingresos por traslado de detracciones, que se redujeron 38,4 por ciento, y menores montos por multas, que cayeron 38,1 por ciento. Por el contrario, se registraron mayores ingresos por ITAN (12,6 por ciento).

Cuadro N° 7

OTROS INGRESOS TRIBUTARIOS

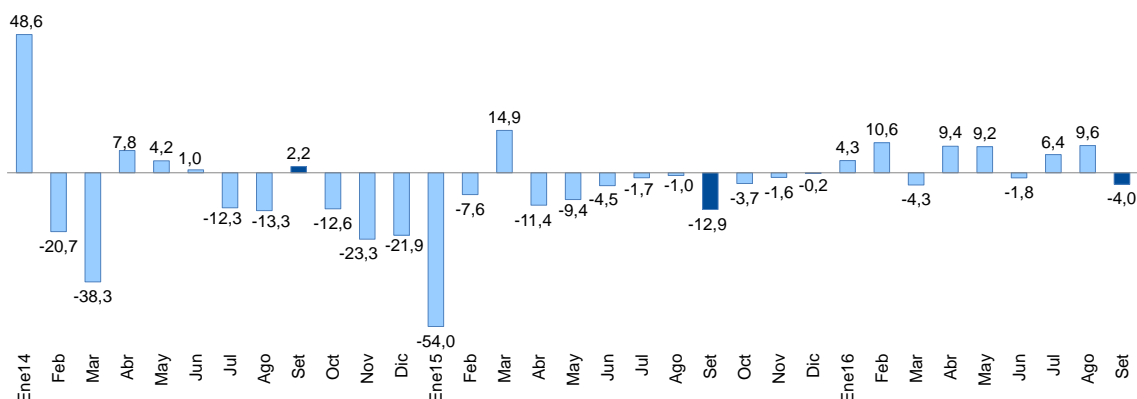
(Millones de soles)

	SETIEMBRE			ENERO - SETIEMBRE		
	2015	2016	Var.% real	2015	2016	Var.% real
TOTAL	785	777	-4,0	5 532	5 983	4,5
ITAN	370	430	12,6	2 616	3 019	11,6
Traslado de detracciones	129	82	-38,4	768	664	-16,4
Amnistía y regularización	92	92	-2,8	617	789	23,4
Multas	56	36	-38,1	508	458	-12,9
Impuesto al Rodaje	30	27	-14,6	247	229	-10,7
Casinos y tragamonedas	24	27	10,0	209	228	5,1
RUS	15	16	2,1	133	139	0,2
ITF	14	14	-2,6	120	125	1,0
Otros	55	54	-4,9	315	333	2,0

Fuente: Sunat



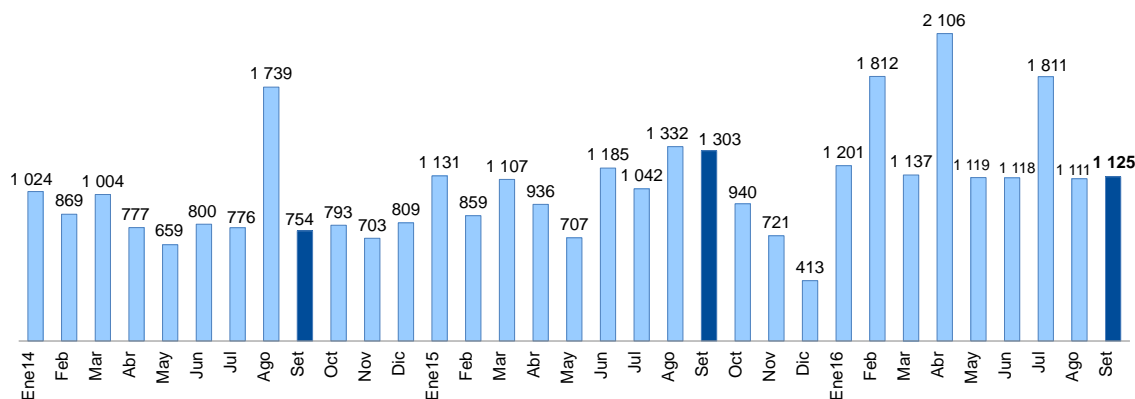
Gráfico N° 8
Otros ingresos
 (Variación porcentual real 12 meses)



11. **Las devoluciones de impuestos** de setiembre ascendieron a S/ 1 125 millones, lo que representa una caída de 16,3 por ciento con respecto al mismo mes el año anterior. En este mes no se registraron emisiones extraordinarias.

Las devoluciones de los tres primeros trimestres del año alcanzaron los S/ 12 540 millones, mayores en 26,1 por ciento al monto registrado en el mismo periodo en 2015.

Gráfico N° 9
Devoluciones
 (Millones de soles)



12. **Los ingresos no tributarios del gobierno nacional** de setiembre fueron mayores en 2,3 por ciento. El crecimiento es explicado principalmente por los mayores ingresos por regalías mineras, contribuciones sociales y recursos propios y transferencias.



Cuadro N° 8

INGRESOS NO TRIBUTARIOS DEL GOBIERNO NACIONAL

(Millones de soles)

	SETIEMBRE			ENERO - SETIEMBRE		
	2015	2016	Var.% real	2015	2016	Var.% real
INGRESOS NO TRIBUTARIOS	1 975	2 084	2,3	19 820	19 013	-7,5
Contribuciones Sociales	1 117	1 179	2,4	9 967	10 291	-0,4
Recursos Propios y Transferencias	418	457	6,0	4 025	4 155	-0,5
Transferencia de Utilidades Banco de la Nación	0	0	n.a.	681	686	-3,1
Canon Petrolero y Gasífero 1/	108	116	4,1	1 276	940	-29,0
Regalías Petroleras y Gasíferas	58	77	29,7	859	615	-31,0
Regalías Mineras	95	150	53,1	421	497	13,9
Otros	178	104	-43,7	2 591	1 829	-32,0

1/ Porcentaje del valor de la producción por el derecho a explotar recursos naturales redistribuidos a las regiones.

Fuente: Sunat, Perupetro, EsSalud, ONP y MEF

13. **Los ingresos de los gobiernos regionales (S/ 2 156 millones)** registraron un incremento de 11,7 por ciento en términos reales, explicado principalmente por las mayores emisiones de bonos del Tesoro Público (S/ 221 millones), orientadas a financiar proyectos de inversión pública priorizados por el gobierno nacional.

Al mes de setiembre, los gobiernos regionales acumularon ingresos por S/ 18 808 millones, lo que constituye un crecimiento real de 3,5 por ciento para el periodo.

Cuadro N° 9

INGRESOS DE LOS GOBIERNO REGIONALES

(Millones de soles)

	SETIEMBRE			ENERO - SETIEMBRE		
	2015	2016	Var. % real	2015	2016	Var. % real
INGRESOS TOTALES (a+b)	1 871	2 156	11,7	17 538	18 808	3,5
a. INGRESOS CORRIENTES	1 599	1 727	4,7	14 895	15 856	2,7
1. No tributarios	67	70	1,4	640	650	-2,1
2. Transferencias	1 532	1 657	4,9	14 255	15 206	2,9
- Recursos ordinarios	1 347	1 518	9,3	11 325	12 846	9,4
- Canon minero	0	0	n.a.	565	374	-36,1
- Canon gasífero	28	24	-16,5	336	244	-30,2
- Canon y sobrecanon petrolero	18	11	-39,5	203	103	-51,1
- Regalía minera	2	2	1,6	52	98	81,9
- Renta de aduanas	19	18	-7,3	153	156	-2,0
- Otros	118	84	-31,3	1 620	1 386	-17,5
b. INGRESOS DE CAPITAL	273	430	52,7	2 642	2 953	7,9
<i>Del cual:</i>						
- Recursos ordinarios	258	207	-22,4	2 170	1 856	-17,5
- Bonos	1	222	n.a.	327	980	189,4
- Participación Foniprel	13	0	n.a.	12	-4	n.a.
- Participaciones FED 1/	0	0	n.a.	70	89	23,6
- Fondo APP 2/	0	0	n.a.	54	0	n.a.

1/ Fondo de Estímulo al Desempeño y Logro de Resultados Sociales (FED).

2/ Fondo de Apoyo a las Asociaciones Público Privadas Cofinanciadas.

Fuente: MEF



NOTAS DE ESTUDIOS DEL BCRP

No. 71 – 14 de octubre de 2016

14. Los **ingresos de los gobiernos locales (S/ 1 464 millones)** aumentaron **17,5 por ciento**, por las mayores transferencias de capital para el financiamiento de proyectos de inversión en ejecución (S/ 129 millones) y por emisión de Bonos del Tesoro Público (S/ 124 millones). Asimismo contribuyeron a este crecimiento las mayores transferencias corrientes por el Fondo de Compensación Municipal-Foncomun-(S/ 23 millones).

En el periodo enero-setiembre, los ingresos de los gobiernos locales disminuyeron 8,5 por ciento, principalmente por las menores transferencias de canon (S/ 1 041 millones) y de capital (S/ 399 millones).

Cuadro N° 10
INGRESOS DE LOS GOBIERNOS LOCALES
(Millones de soles)

	SETIEMBRE			ENERO - SETIEMBRE		
	2015	2016	Var. % real	2015	2016	Var. % real
INGRESOS TOTALES (a+b)	1 207	1 464	17,5	18 624	17 675	-8,5
a. INGRESOS CORRIENTES	1 094	1 104	-2,2	12 167	11 617	-7,9
1. Tributarios	194	207	3,6	2 014	2 184	4,5
2. No tributarios	234	251	3,8	2 079	2 360	9,5
3. Transferencias	666	646	-6,0	8 074	7 072	-15,4
- Canon	149	108	-29,7	3 280	2 239	-33,9
<i>Del cual: Canon Minero</i>	0	0	<i>n.a.</i>	1 695	1 123	-36,1
<i>Canon Petrolero</i>	38	28	-29,6	402	243	-41,7
<i>Canon Gasífero</i>	84	61	-29,7	1 009	720	-31,2
- Foncomun	413	436	2,3	3 699	3 477	-9,3
- Regalías mineras	9	10	1,3	277	522	81,9
- Otros	94	92	-5,3	819	834	-1,8
b. INGRESOS DE CAPITAL	113	360	208,7	6 457	6 058	-9,7
<i>Del cual:</i>						
- Recursos Ordinarios	12	6	-52,2	4 207	3 813	-12,6
- Participación Foniprel	12	0	<i>n.a.</i>	479	291	-41,5
- Focam	10	14	25,1	136	111	-20,9
- Del Gobierno Nacional a municipios	8	35	324,1	224	185	-20,4
- FONIE ^{1/}	53	32	<i>n.a.</i>	153	32	-80,1
- Bonos	2	126	5 930,8	690	833	16,4
- Financiamiento de proyectos de inversión en ejecución	0	129	<i>n.a.</i>	0	129	<i>n.a.</i>
- Fondo APP ^{2/}	0	0	<i>n.a.</i>	96	0	<i>n.a.</i>
- Plan de incentivos	0	0	<i>n.a.</i>	296	446	45,1
- Prevención y mitigación de riesgos y desastres	0	0	<i>n.a.</i>	33	0	<i>n.a.</i>
- Renta de Aduanas	15	15	-7,3	126	128	-2,0
- Fenómeno El Niño	0	0	<i>n.a.</i>	0	34	<i>n.a.</i>

1/ Fondo para la Inclusión Económica para las Zonas Rurales (FONIE).

2/ Fondo de Apoyo a las Asociaciones Público Privadas Cofinanciadas (Fondo APP).

Fuente: MEF

III. GASTOS

15. Los gastos no financieros del gobierno general (S/ 10 674 millones) disminuyeron **1,8 por ciento en setiembre**, explicado por la caída del gobierno nacional, tanto por el componente corriente cuanto por el de capital. Ello fue atenuado por el aumento de los gobiernos subnacionales.

Al mes de setiembre, el gasto no financiero del gobierno general aumentó 3,6 por ciento respecto a similar periodo de 2015.

Cuadro N° 11
GASTO NO FINANCIERO DEL GOBIERNO GENERAL
(Millones de soles)

	SETIEMBRE				ENERO - SETIEMBRE			
	2015	2016	Var. % real	Contrib. %	2015	2016	Var. % real	Contrib. %
I. GASTOS CORRIENTES	7 603	7 648	-2,5	-1,8	64 589	70 054	4,7	3,6
<i>Gobierno Nacional</i>	5 217	5 060	-6,0	-2,9	44 887	47 969	3,1	1,7
<i>Gobiernos Regionales</i>	1 546	1 687	5,8	0,8	12 560	14 141	8,7	1,3
<i>Gobiernos Locales</i>	840	900	4,0	0,3	7 143	7 944	7,4	0,6
Remuneraciones	2 764	3 138	10,1	2,6	25 515	28 139	6,4	1,9
<i>Gobierno Nacional</i>	1 670	1 895	10,0	1,6	15 916	17 348	5,1	1,0
<i>Gobiernos Regionales</i>	943	1 085	11,5	1,0	8 085	9 206	9,8	1,0
<i>Gobiernos Locales</i>	151	158	1,6	0,0	1 514	1 585	1,0	0,0
Bienes y servicios	3 184	3 144	-4,3	-1,3	25 138	27 982	7,5	2,2
<i>Gobierno Nacional</i>	2 178	2 089	-7,0	-1,4	17 553	19 275	6,0	1,3
<i>Gobiernos Regionales</i>	420	406	-6,2	-0,2	2 789	3 177	10,1	0,3
<i>Gobiernos Locales</i>	586	648	7,3	0,4	4 795	5 529	11,4	0,7
Transferencias 1/	1 655	1 366	-19,9	-3,1	13 936	13 934	-3,5	-0,6
<i>Gobierno Nacional</i>	1 369	1 076	-23,8	-3,1	11 417	11 346	-4,1	-0,6
<i>Gobiernos Regionales</i>	183	196	3,7	0,1	1 685	1 758	0,6	0,0
<i>Gobiernos Locales</i>	103	94	-11,1	-0,1	833	830	-3,8	0,0
II. GASTO DE CAPITAL	2 937	3 026	-0,1	0,0	19 085	19 718	-0,2	0,0
<i>Gobierno Nacional</i>	1 621	1 529	-8,5	-1,3	9 808	8 970	-11,7	-1,4
<i>Gobiernos Regionales</i>	453	394	-15,7	-0,7	3 273	3 547	4,7	0,2
<i>Gobiernos Locales</i>	863	1 104	24,0	2,0	6 004	7 202	16,0	1,1
Formación bruta de capital	2 295	2 402	1,5	0,3	16 058	17 846	7,3	1,4
<i>Gobierno Nacional</i>	989	917	-10,1	-1,0	6 912	7 211	0,7	0,1
<i>Gobiernos Regionales</i>	452	392	-15,9	-0,7	3 246	3 534	5,1	0,2
<i>Gobiernos Locales</i>	854	1 094	24,1	2,0	5 900	7 102	16,4	1,2
Otros gastos de capital	642	624	-5,7	-0,3	3 027	1 872	-40,3	-1,5
III. GASTO NO FINANCIERO TOTAL (I + II) 2/	10 540	10 674	-1,8	-1,8	83 674	89 773	3,6	3,6
<i>Gobierno Nacional</i>	6 839	6 590	-6,6	-4,3	54 694	56 939	0,5	0,3
<i>Gobiernos Regionales</i>	1 999	2 081	0,9	0,2	15 832	17 688	7,8	1,5
<i>Gobiernos Locales</i>	1 702	2 004	14,1	2,3	13 147	15 146	11,3	1,8

1/ Incluye el pago de pensiones y transferencia corrientes al sector privado

2/ Neto de comisiones y de transferencias intergubernamentales.

Fuente: MEF



Gráfico N° 10
Gasto no financiero del gobierno general por nivel de gobierno
 (Variación porcentual real)

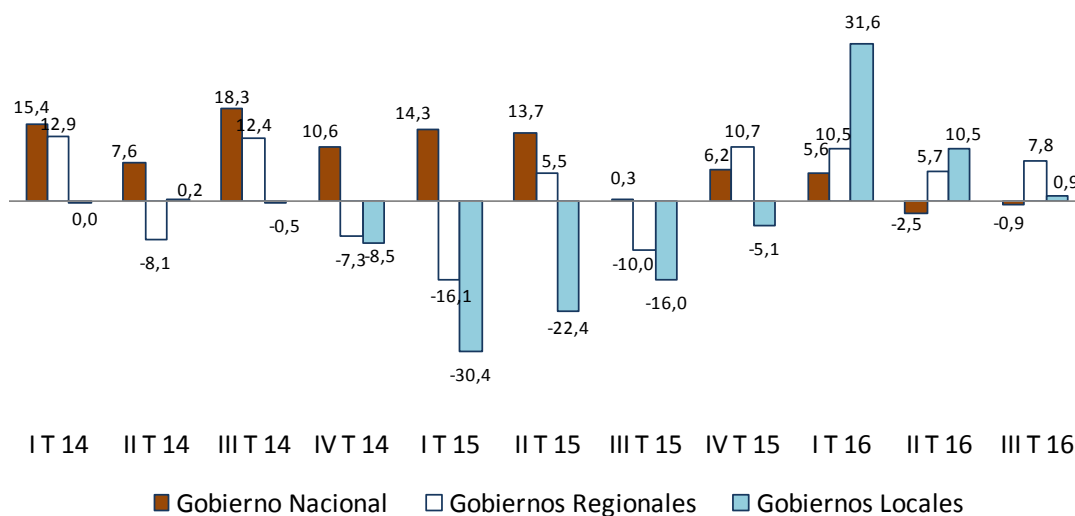
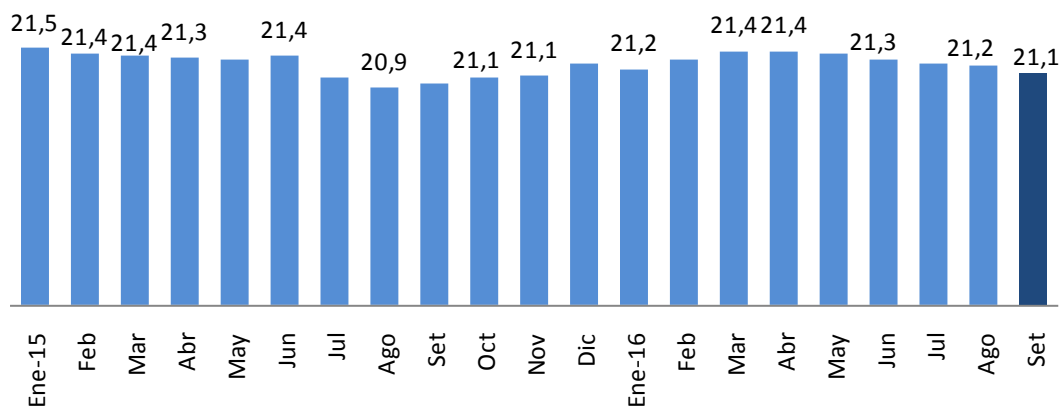


Gráfico N° 11
Gasto no financiero del gobierno general
 (Acumulado últimos 12 meses- Porcentaje del PBI)



Cuadro N° 12
Gasto no financiero del gobierno general
 (Porcentaje del PBI)

	2013	2014	2015	Set 2016*
Gobierno Nacional	11,9	13,1	13,8	13,5
Gobiernos Regionales	4,1	4,1	3,9	4,0
Gobiernos Locales	4,5	4,3	3,5	3,6
TOTAL	20,5	21,5	21,3	21,1

* Acumulado 12 últimos meses.



Gráfico N° 12
**Formación bruta de capital del gobierno general
 (Acumulado últimos 12 meses- Porcentaje del PBI)**

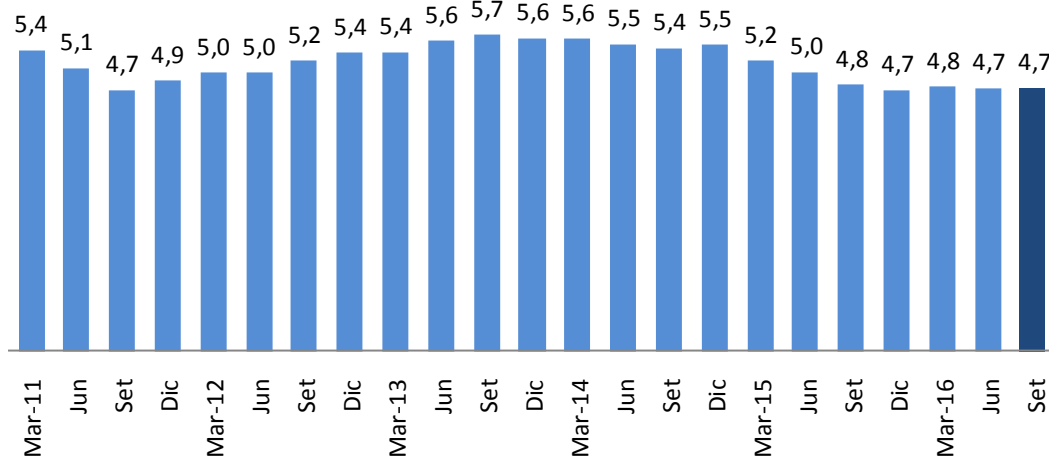
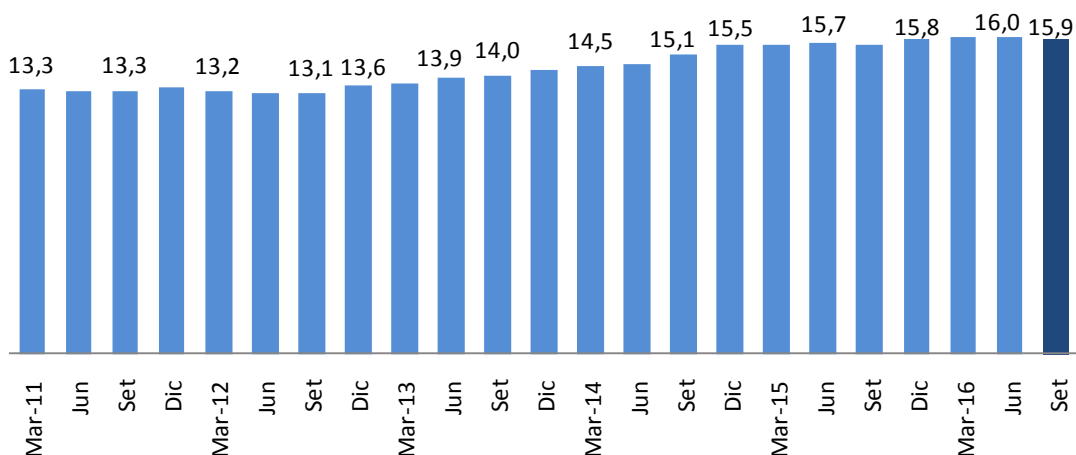


Gráfico N° 13
**Gasto corriente no financiero del gobierno general
 (Acumulado últimos 12 meses- Porcentaje del PBI)**



III.1 GASTO DEL GOBIERNO NACIONAL

- 16. El gasto no financiero del gobierno nacional -neto de transferencias a gobiernos subnacionales- (S/ 6 590 millones) disminuyó 6,6 por ciento en setiembre, explicado por la caída del componente corriente (6,0 por ciento) y de capital (8,5 por ciento).
- 17. Las remuneraciones (S/ 1 895 millones) registraron un aumento de 10,0 por ciento, por los incrementos otorgados a los servidores de las Fuerzas Armadas y Policía Nacional, así como a la mejora de los servicios del Sistema de Justicia Penal y compensaciones económicas al personal de salud.



Cuadro N° 13

PERSONAL Y OBLIGACIONES SOCIALES PRESUPUESTAL (Millones de soles)

	SETIEMBRE		
	2015	2016	Diferencias
Interior	444	504	59
Educación	253	259	6
Defensa	248	274	26
Salud	164	197	34
Poder Judicial	88	103	16
Otros	318	357	39
Total	1 514	1 694	180

18. El gasto en **bienes y servicios** (S/ 2 089 millones) disminuyó 7,0 por ciento respecto al de setiembre del año anterior, explicado por las menores adquisiciones de:

- Ministerio de Transportes y Comunicaciones (S/ 73 millones), en la conservación y mantenimiento vial en las carreteras: Cañete-Lunahuaná-Desvío Yauyos-Ronchas-Chupaca-Huancayo-Desvío Pampas (S/ 30 millones); y Empalme PE-1S (Chincha)-Armas-Plazapata y Puente Los Maestros-Los Molinos-Huaytará (S/ 24 millones); y en la de IIRSA Sur Tramo 4 (S/ 23 millones).
- Ministerio de Defensa (S/ 40 millones), en el mantenimiento y recuperación de la capacidad operativa de las unidades militares.
- Ministerio de Agricultura y Riego (S/ 31 millones), para el manejo forestal y sostenibilidad de la producción agropecuaria.
- Ministerio de Salud (S/ 28 millones), para la compra de suministros médicos (vacunas y medicamentos), así como la mayor atención de consultas externas y hospitalización.
- Registro Nacional de Identificación y Estado Civil –RENIEC- (S/ 14 millones), en el otorgamiento a la población del Documento Nacional de Identidad.
- Ministerio del Interior (S/ 9 millones), para operaciones policiales en la reducción de la victimización en las zonas urbanas del país.

19. El gasto en **transferencias corrientes** (S/ 1 076 millones) disminuyó 23,8 por ciento, principalmente por las menores transferencias a la Atención del Fenómeno El Niño (S/ 239 millones); a Organismos Internacionales (S/ 13 millones), para las intervenciones de reducción de cultivos con fines ilícitos; Cuna Más (S/ 11 millones); y Apoyo al Hábitat Rural (S/ 8 millones).

20. El gasto en **formación bruta de capital del gobierno nacional** disminuyó en 10,1 por ciento en términos reales. El Ministerio de Educación es el que ha registrado la mayor disminución de inversión en el mes, explicado por los menores gastos en la adquisición de equipos y mobiliarios para diferentes instalaciones educativas; Ministerio de Salud, en los servicios de salud para la atención frente a emergencias y desastres; Ministerio de Agricultura y Riego, en el mejoramiento de la infraestructura de riego en diferentes localidades del país; Presidencia del Consejo de Ministros, en la ampliación y mejoramiento de los servicios públicos y programas sociales en la Cuenca del Río Putumayo (Región Loreto).



Cuadro N° 14
INVERSIÓN DEL GOBIERNO NACIONAL
(Millones de soles)

	SETIEMBRE				ENERO - SETIEMBRE			
	2015	2016	Variación		2015	2016	Variación	
			Nominal	% real			Nominal	% real
Ministerio de Transportes y Comunicaciones	477	537	60	9,1	3 762	3 946	184	1,2
Ministerio de Educación	143	82	-62	-44,8	728	752	24	-0,3
Ministerio de Agricultura	60	50	-10	-18,7	518	466	-52	-13,2
Universidades	41	46	5	9,1	291	278	-13	-7,9
Ministerio de Vivienda y Construcción	12	19	7	54,1	146	246	101	63,1
Ministerio de Energía y Minas	10	14	3	29,1	99	141	42	36,8
Ministerio de Salud	21	10	-11	-52,6	191	74	-117	-62,4
Instituto Nacional Penitenciario	5	4	-1	-28,2	66	32	-33	-52,5
Presidencia del Consejo de Ministros	11	2	-9	-80,1	36	18	-19	-52,9
Resto	208	153	-55	-28,7	1 075	1 257	182	12,7
TOTAL	989	917	-72	-10,1	6 912	7 211	298	0,7

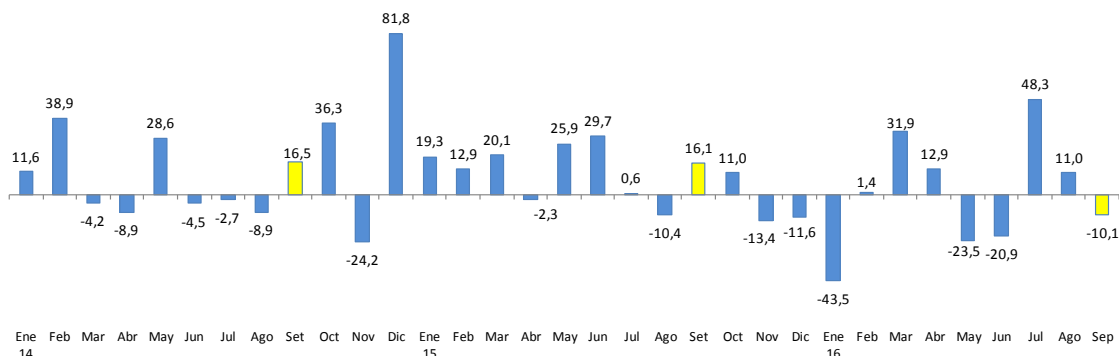
Fuente: MEF.

Los proyectos más importantes desarrollados por entidades del gobierno nacional en setiembre fueron:

- Construcción de la Línea 2 y Ramal Avenida Faucett-Gambetta de la Red Básica del Metro de Lima (S/ 229 millones), en el pago por obras y saneamiento de terrenos.
- Integración vial Tacna – La Paz (S/ 58 millones).
- Rehabilitación y mejoramiento de la Carretera Puerto Bermúdez-San Alejandro (S/ 34 millones).
- Concesiones en telecomunicaciones (S/ 26 millones), por retribución de la inversión de la red dorsal de fibra óptica Norte, Centro y Sur.
- Rehabilitación y mejoramiento de la Carretera Lima-Canta-La Viuda-UNISH (S/ 25 millones).
- Rehabilitación y mejoramiento de la Carretera Huancavelica–Lircay (S/ 23 millones).
- Mejoramiento de instituciones educativas para el cumplimiento de horas lectivas normadas (S/ 19 millones).
- Mejoramiento de la Avenida Néstor Gambetta–Callao (S/ 18 millones).
- Construcción de la segunda calzada de la Vía de Evitamiento de Piura (S/ 15 millones).
- Rehabilitación y mejoramiento de la carretera Huaura-Sayán–Churín (S/ 15 millones).
- Rehabilitación y mejoramiento de la Carretera Desvío Negromayo-Occoruro - Pallpata-Desvío Yauri (S/ 10 millones).
- Implementación nuevo centro de servicio al contribuyente y centro de control y fiscalización Lima (S/ 10 millones)-Sunat.
- Rehabilitación y mejoramiento de carretera Tingo Maria-Aguaytía–Pucallpa (S/ 8 millones).
- Construcción ampliación de la Segunda Calzada del Tramo Desvío Aeropuerto Pucallpa-Cementerio (S/ 7 millones).
- Rehabilitación integral del ferrocarril Huancayo–Huancavelica (S/ 6 millones).



Gráfico N° 14
Formación bruta de capital del gobierno nacional
 (Variación porcentual real 12 meses)

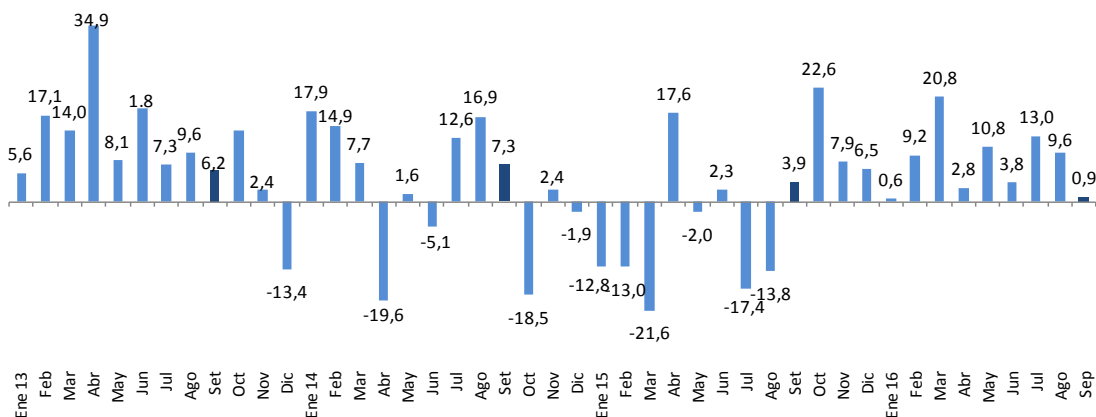


21. El gasto en Otros Gastos de Capital (S/ 613 millones) disminuyó S/ 19 millones respecto a setiembre del año anterior, debido a menores transferencias de capital para el Apoyo al Hábitat Rural (S/ 24 millones) y Fondos Sociales (S/ 11 millones).

III.2 GASTO DE LOS GOBIERNOS REGIONALES

22. Los gastos no financieros de los gobiernos regionales (S/ 2 081 millones) aumentaron 0,9 por ciento, como consecuencia de los mayores gastos corrientes (5,8 por ciento). Ello fue atenuado por los menores gastos de capital (15,7 por ciento).

Gráfico N° 15
Gasto no financiero de los gobiernos regionales
 (Variación porcentual real 12 meses)



Variaciones porcentuales reales

	ene-15	feb	mar	abr	may	jun	jul	ago	sep	oct	nov	dic	ene-16	feb	mar	abr	may	jun	jul	ago	sep
Corriente	-4,0	-2,5	-1,6	13,7	6,7	13,1	-10,5	-8,9	5,6	20,1	0,5	8,4	6,2	9,4	19,3	3,3	10,6	4,4	12,3	7,7	5,8
Capital	-56,3	-37,4	-58,7	31,5	-24,9	-24,1	-35,8	-27,2	-1,3	31,3	27,8	1,9	-60,8	8,5	27,2	1,3	11,3	1,5	15,6	16,1	-15,7



NOTAS DE ESTUDIOS DEL BCRP

No. 71 – 14 de octubre de 2016

23. El gasto en formación bruta de capital de los gobiernos regionales disminuyó 15,9 por ciento en términos reales. Los gobiernos regionales que registraron mayores disminuciones fueron San Martín, Arequipa, Cusco, Amazonas, Loreto y Cajamarca.

Cuadro N° 15
INVERSIÓN DE LOS GOBIERNOS REGIONALES
(Millones de soles)

	SETIEMBRE				ENERO - SETIEMBRE			
	2015	2016	Variación		2015	2016	Variación	
			Nominal	% real			Nominal	% real
La Libertad	10	10	0	-1,0	302	415	113	32,5
Cusco	53	29	-24	-46,6	246	294	49	15,5
San Martín	70	36	-34	-50,3	281	290	9	-0,6
Lambayeque	12	12	0	-4,2	223	196	-27	-15,2
Ayacucho	22	20	-3	-14,4	319	182	-138	-45,2
Callao	2	22	20	992,8	100	182	81	74,4
Arequipa	53	23	-30	-57,5	207	179	-28	-16,5
Piura	23	19	-4	-20,9	102	162	60	53,5
Pasco	9	41	33	367,9	87	143	56	58,4
Ucayali	6	8	2	26,4	102	142	40	34,8
Junín	14	12	-2	-16,2	121	138	17	10,3
Amazonas	22	11	-11	-52,5	97	116	19	15,0
Lima	7	14	7	90,2	109	112	3	-0,7
Huancavelica	11	15	4	29,2	120	106	-14	-14,7
Huánuco	18	19	1	-0,3	130	105	-25	-21,9
Apurímac	20	15	-4	-23,3	138	104	-34	-27,3
Cajamarca	19	9	-9	-51,9	86	101	15	13,1
Moquegua	10	16	7	67,5	66	100	34	47,0
Loreto	26	15	-11	-43,1	114	97	-16	-17,4
Puno	12	15	3	20,5	83	87	4	0,7
Ica	8	5	-3	-38,3	44	74	30	62,9
Madre de Dios	11	10	0	-5,5	53	70	17	28,4
Tumbes	3	2	0	-14,0	26	45	18	62,9
Ancash	3	7	4	98,3	26	35	9	31,1
Tacna	8	4	-3	-42,7	42	33	-9	-24,4
Lima Metropolitana	1	1	0	49,4	20	23	3	9,8
TOTAL	452	392	-60	-15,9	3 246	3 534	288	5,1

Fuente: MEF.

24. Los proyectos más importantes desarrollados en este nivel de gobierno en setiembre fueron:

- Construcción de la Vía Costa Verde-Costanera Tramo Callao (S/ 20 millones).
- Mejoramiento y ampliación de los servicios de salud del Hospital Regional Daniel Alcides Carrión-Pasco (S/ 15 millones).
- Reconstrucción de la infraestructura de saneamiento de Villa Rica - Oxapampa - Pasco (S/ 13 millones).
- Mejoramiento de la Carretera Uchumayo, Puente San Isidro y la Vía de Evitamiento, Arequipa (S/ 11 millones).

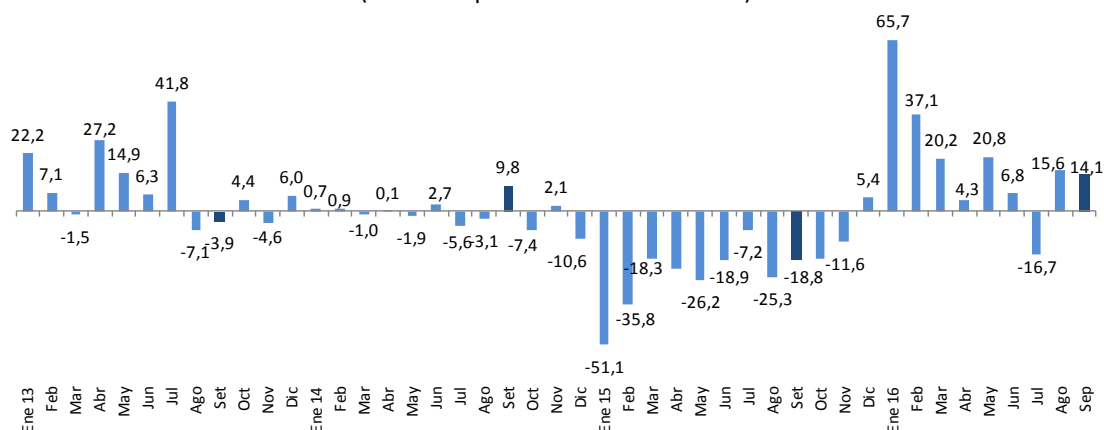


- Construcción y equipamiento del Hospital Santa Gema-Yurimaguas (S/ 5 millones).
- Ampliación y mejoramiento del Hospital de Moquegua (S/ 5 millones).
- Proyecto Chavimochic Tercera Etapa (S/ 5 millones).
- Mejoramiento del Hospital regional Miguel Angel Llerena de Ayacucho (S/ 5 millones).

III.3 GASTO DE LOS GOBIERNOS LOCALES

25. Los gastos no financieros de los gobiernos locales (S/ 2 004 millones) registraron un crecimiento de 14,1 por ciento, producto de los mayores gastos corrientes (4,0 por ciento) y gastos de capital (24,0 por ciento).

Gráfico N° 16
Gasto no financiero de los gobiernos locales
(Variación porcentual real 12 meses)



Variaciones porcentuales reales

	ene-15	feb	mar	abr	may	jun	jul	ago	sep	oct	nov	dic	ene-16	feb	mar	abr	may	jun	jul	ago	sep
Corriente	-42,1	-18,6	4,3	-5,6	-11,7	-5,5	-6,9	-6,1	1,5	-1,3	6,8	-2,9	48,6	18,4	0,0	6,2	9,8	3,0	2,5	2,2	4,0
Capital	-76,0	-57,6	-37,6	-35,4	-38,7	-30,4	-7,4	-42,0	-32,0	-28,9	-22,2	9,3	180,7	82,8	49,3	2,0	34,5	11,1	-29,6	34,5	24,0

26. La inversión de los municipios ascendió a S/ 1 094 millones, mayor en 24,1 por ciento en términos reales respecto a setiembre de 2015. Los gobiernos locales de los departamentos de Arequipa, Cajamarca, Ayacucho, Junín, Apurímac, Loreto y Huánuco, son los que registraron los mayores aumentos en la ejecución de sus proyectos de inversión.



Cuadro N° 16
INVERSIÓN DE LOS GOBIERNOS LOCALES
(Millones de soles)

	SETIEMBRE				ENERO - SETIEMBRE			
	2015	2016	Variación		2015	2016	Variación	
			Nominal	% real			Nominal	% real
Cusco	137	129	-7	-8,2	836	985	148	13,6
Lima	96	93	-3	-6,2	697	779	82	7,8
Cajamarca	43	78	35	75,6	344	460	116	28,8
Arequipa	54	102	47	81,0	321	434	112	30,2
La Libertad	38	50	12	26,4	315	400	85	22,6
Piura	53	47	-7	-15,4	454	388	-66	-17,6
Puno	43	58	15	30,6	273	385	112	36,0
Apurímac	21	43	22	96,9	141	375	235	157,5
Ancash	32	43	11	31,0	234	339	105	39,8
Junín	31	58	26	77,7	213	297	84	34,2
Ayacucho	30	62	31	98,1	306	283	-23	-10,9
Huánuco	28	46	18	60,9	193	251	58	25,2
San Martín	27	43	17	56,9	197	197	-1	-3,9
Lambayeque	15	28	13	83,7	154	196	43	23,2
Huancavelica	26	41	15	53,1	192	196	4	-1,5
Ica	20	25	4	17,0	159	182	23	10,7
Loreto	26	46	20	70,2	157	181	23	10,7
Tacna	40	15	-25	-62,8	148	165	16	7,1
Moquegua	25	18	-7	-29,7	111	161	50	40,2
Amazonas	25	17	-8	-34,0	133	111	-22	-19,2
Ucayali	13	16	3	16,9	107	108	2	-2,0
Pasco	9	16	7	65,2	83	96	13	11,4
Callao	6	6	0	-8,4	37	57	20	49,0
Tumbes	11	6	-5	-45,4	76	49	-28	-38,3
Madre de Dios	4	10	6	129,2	18	28	10	47,3
TOTAL	854	1 094	239	24,1	5 900	7 102	1 202	16,4

Fuente: MEF.

27. Los proyectos más importantes desarrollados en este nivel de gobierno en setiembre fueron:

- Mejoramiento integral y sustentable de los servicios de transporte público Arequipa (S/ 42 millones).
- Mejoramiento de los sistemas de agua potable en la ciudad de Camaná – Arequipa (S/ 19 millones).
- Mejoramiento del Canal Bajo Sogay y Canales Primer y Segundo Orden del Sistema de Riego Arequipa (S/ 11 millones).
- Entidades con sistema de gestión integral de residuos sólidos (S/ 8 millones).



NOTAS DE ESTUDIOS DEL BCRP

No. 71 – 14 de octubre de 2016

- Ampliación servicios de agua potable y alcantarillado sector de El Alto Qosqo San Sebastián-Cusco (S/ 8 millones).
- Mejoramiento y construcción carretera Santa Clara, distrito de San Juan Bautista - Maynas – Loreto (S/ 7 millones).
- Mejoramiento y ampliación de los servicios de educación primaria en las instituciones educativas Acobamba – Huancavelica (S/ 6 millones).
- Mejoramiento y rehabilitación de la carretera Yurimaguas Munichis - Distrito de Yurimaguas, Provincia de Alto Amazonas – Loreto (S/ 6 millones).

IV. EJECUCIÓN PRESUPUESTAL

28. El Presupuesto Institucional Modificado (PIM) del sector público del mes de setiembre fue de S/. 155 512 millones, mayor en S/ 17 021 millones al Presupuesto Inicial de Apertura (PIA). Por niveles de gobierno el mayor incremento se produjo en el PIM de los gobiernos locales (S/ 13 776 millones) seguido por los gobiernos regionales (S/ 8 584 millones).

Cuadro N° 17

Presupuesto Institucional Modificado: Setiembre 2016
(Millones de soles)

	PIA	PIM	PIM-PIA
		Setiembre	
Gobierno Nacional	104 304	98 966	-5 338
Gobiernos Locales	14 859	28 634	13 776
Gobiernos Regionales	19 328	27 912	8 584
Total	138 491	155 512	17 021
Recursos Ordinarios	85 655	88 562	2 907
Recursos Directamente Recaudados	18 401	24 993	6 592
Recursos por Operaciones Oficiales de Crédito	22 667	23 988	1 321
Donaciones y Transferencias	11 387	14 377	2 990
Recursos Determinados	381	3 592	3 210

29. La ejecución total del gasto representó el **60,2 por ciento del PIM** (S/ 93 644 millones), nivel de ejecución mayor al realizado a similar mes del año anterior (59,4 por ciento). Por el contrario, el nivel de inversión ejecutado (43,2 por ciento) fue menor con relación al avance registrado a setiembre del 2015 (44,7 por ciento).



NOTAS DE ESTUDIOS DEL BCRP

No. 71 – 14 de octubre de 2016

Cuadro N° 18
EJECUCIÓN PRESUPUESTAL: Setiembre 2016
(Porcentajes del PIM)

	GASTO TOTAL			INVERSIONES		
	2014	2015	2016	2014	2015	2016
TOTAL	59,7	59,4	60,2	46,5	44,7	43,2
Gobierno Nacional	59,3	61,0	61,0	40,9	48,2	41,7
Gobiernos Locales	55,6	51,1	53,7	47,7	40,4	43,4
Gobiernos Regionales	65,8	62,0	64,2	54,8	45,1	46,6

NOTA (Millones S/)

PIM	141 436	148 764	155 512	41 969	38 718	42 380
Gobierno Nacional	86 204	96 675	98 966	16 048	16 903	18 412
Gobiernos Locales	29 699	26 032	28 634	17 964	14 619	16 384
Gobiernos Regionales	25 533	26 057	27 912	7 958	7 196	7 585
EJECUCIÓN	84 479	88 414	93 644	19 499	17 307	18 316
Gobierno Nacional	51 157	58 957	60 340	6 561	8 151	7 672
Gobiernos Locales	16 512	13 303	15 385	8 578	5 909	7 109
Gobiernos Regionales	16 810	16 155	17 920	4 360	3 247	3 535

30. La ejecución acumulada al cierre de setiembre de 2016, muestra que los principales proyectos de inversión pública se han concentrado en el sector transportes y comunicaciones. Los mayores desembolsos corresponden a la ejecución de la Red de Metro de Lima (S/ 762 millones por la Línea 2 y S/ 314 millones por la Línea 1).

Cuadro N° 19
PRINCIPALES PROYECTOS DE INVERSIÓN CON MAYOR EJECUCIÓN: A Setiembre 2016
(Millones de soles)

Proyecto	Nivel de Gobierno	Departamento	PIM	Ejecución	Avance
TOTAL			42 380	18 316	43,2
1 Concesiones Viales	Nacional	Varios	1 091	527	48,3
IIRSA			907	423	46,6
2 Construcción de la Línea 2 y Ramal Faucett de la Red Básica del Metro de Lima y Callao	Nacional	Lima-Callao	2 025	762	37,6
3 Mejoramiento de la Línea 1 de la Red Básica del Metro de Lima y Callao	Nacional	Lima-Callao	331	314	94,8
4 Proyecto Chavimochic Tercera Etapa	Regional	La Libertad	389	312	80,1
5 Integración Vial Tacna La Paz	Nacional	Tacna	243	206	85,0
6 Mejoramiento de la Carretera Lima-Canta-la Viuda-Unish	Nacional	Lima	204	170	83,4
7 Mejoramiento de la Carretera Puerto Bermudez San Alejandro	Nacional	Varios	320	166	51,9
8 Mejoramiento de la Avenida Néstor Gambetta Callao	Nacional	Callao	147	133	90,0
9 Mejoramiento de la Carretera Huancavelica-Lircay	Nacional	Huancavelica	154	132	85,9
10 Construcción y mejoramiento carretera Camaná Desvío Quilca Matarani Ilo Tacna	Nacional	Arequipa	132	120	90,8
11 Mejoramiento de la Carretera Huaura Sayán Churín	Nacional	Lima	106	77	73,2
12 Mejoramiento de la Carretera Imperial Pampas	Nacional	Huancavelica	83	75	90,3
13 Mejoramiento de la Carretera Desvío Negromayo Occoruro Pallpata Desvío Yauri	Nacional	Cusco	101	72	71,3
14 Construcción de la Segunda Calzada de la Carretera Piura-Paita	Nacional	Piura	126	71	55,9
15 Mejoramiento de la Carretera Chongoyape Cochabamba Cajamarca	Nacional	Cajamarca	88	67	75,2
16 Mejoramiento de la Carretera Longitudinal de la Sierra Norte Cochabamba Cutervo Santo Domingo	Nacional	Cajamarca	179	66	36,9
17 Rehabilitación y mejoramiento de la Carretera Andahuaylas Pampachiri Negromayo	Nacional	Apurímac	81	65	80,6
18 Rehabilitación y mejoramiento de la Carretera Tingo María Aguaytía Pucallpa	Nacional	Huánuco	75	52	70,3
19 Construcción de la Autopista Puno-Juliaca	Nacional	Puno	108	48	44,3
20 Construcción de la Segunda Calzada de la Vía de Evitamiento Piura	Nacional	Piura	82	48	58,2
21 Ampliación del Tramo Norte del Cosac I desde el Naranjal hasta Chimpu Ocllo	Local	Lima	43	36	83,9
22 Construcción del Túnel Yanago y Accesos	Nacional	Junín	55	40	72,2
Resto			36 216	14 756	40,7

Fuente: MEF



NOTAS DE ESTUDIOS DEL BCRP

No. 71 – 14 de octubre de 2016

31. En setiembre, el **gasto en mantenimiento disminuyó 12,3 por ciento** en términos reales respecto a similar periodo del año anterior, explicado principalmente por los menores gastos ejecutados del gobierno nacional en la contratación de servicios (32,1 por ciento).

Al mes de setiembre el gasto creció 22,0 por ciento en términos reales, por el crecimiento de las tres instancias de gobierno.

Cuadro N° 20
BIENES Y SERVICIOS - MANTENIMIENTO
(Millones de soles)

	SETIEMBRE			ENERO-SETIEMBRE		
	2015	2016	Var. % real	2015	2016	Var. % real
Gobierno Nacional	244	179	-28,8	1 602	1 890	13,8
<i>Compra de bienes</i>	20	22	9,7	99	158	53,8
<i>Contratación de servicios</i>	225	157	-32,1	1 503	1 732	11,1
Gobiernos Regionales	24	43	78,5	193	280	40,1
<i>Compra de bienes</i>	5	7	30,6	28	42	43,8
<i>Contratación de servicios</i>	19	37	91,2	165	238	39,4
Gobiernos Locales	45	60	29,5	316	500	52,6
<i>Compra de bienes</i>	23	27	13,0	173	236	31,7
<i>Contratación de servicios</i>	22	33	46,8	143	264	77,8
Total	313	283	-12,3	2 111	2 670	22,0
%PBI	0,6	0,5		0,5	0,6	
<i>Compra de bienes</i>	48	56	13,5	300	436	40,2
<i>Contratación de servicios</i>	265	227	-16,9	1 811	2 234	19,0

Departamento de Estadísticas Fiscales
Subgerencia de Estadísticas Macroeconómicas
Gerencia de Información y Análisis Económico
Gerencia Central de Estudios Económicos
14 de octubre de 2016