

## Encuesta Mensual de Expectativas Macroeconómicas: Setiembre 2015

1. En la segunda quincena de setiembre, el Banco Central de Reserva llevó a cabo la Encuesta Mensual de Expectativas Macroeconómicas a una muestra representativa de empresas, instituciones financieras y analistas económicos.

### Expectativas macroeconómicas

2. Las expectativas de inflación para el año 2015 se ubicaron en 3,5 por ciento para las empresas no financieras y en 3,8 por ciento para los analistas económicos y las empresas del sistema financiero. Las expectativas de inflación para el año 2016 se ubicaron entre 3,0 y 3,3 por ciento.

### ENCUESTA DE EXPECTATIVAS MACROECONÓMICAS: INFLACIÓN (%)

	Encuesta realizada al:		
	31 de Jul.	31 de Ago.	30 de Set.
<b>ANALISTAS ECONÓMICOS 1/</b>			
2015	3,2	3,5	3,8
2016	2,9	3,0	3,3
2017	2,7	2,6	2,8
<b>SISTEMA FINANCIERO 2/</b>			
2015	3,1	3,3	3,8
2016	3,0	3,0	3,1
2017	2,8	2,8	3,0
<b>EMPRESAS NO FINANCIERAS 3/</b>			
2015	3,0	3,3	3,5
2016	3,0	3,0	3,0
2017	3,0	3,0	3,0

<sup>1/</sup> 26 analistas en julio, 26 agosto y 25 en setiembre de 2015.

<sup>2/</sup> 26 empresas financieras en julio, 26 en agosto y 25 en setiembre de 2015.

<sup>3/</sup> 400 empresas no financieras en julio, 415 en agosto y 404 en setiembre de 2015.

3. Las expectativas de crecimiento económico para el año 2015 se ubican en 3,0 para las empresas no financieras y en 2,8 por ciento para los analistas económicos y las entidades financieras.

### ENCUESTA DE EXPECTATIVAS MACROECONÓMICAS: CRECIMIENTO DEL PBI (%)

	Encuesta realizada al:		
	31 de Jul.	31 de Ago.	30 de Set.
<b>ANALISTAS ECONÓMICOS 1/</b>			
2015	2,9	2,8	2,8
2016	4,0	3,7	3,2
2017	4,5	4,5	4,5
<b>SISTEMA FINANCIERO 2/</b>			
2015	3,0	2,8	2,8
2016	4,0	3,8	3,5
2017	4,7	4,5	4,5
<b>EMPRESAS NO FINANCIERAS 3/</b>			
2015	3,0	3,0	3,0
2016	3,5	3,5	3,5
2017	4,2	4,0	4,0

<sup>1/</sup> 26 analistas en julio, 26 agosto y 25 en setiembre de 2015.

<sup>2/</sup> 26 empresas financieras en julio, 26 en agosto y 25 en setiembre de 2015.

<sup>3/</sup> 400 empresas no financieras en julio, 415 en agosto y 404 en setiembre de 2015.

4. El tipo de cambio esperado para el cierre del año 2015 se ubicó en S/.3,30 por dólar.

### ENCUESTA DE EXPECTATIVAS MACROECONÓMICAS: TIPO DE CAMBIO (S/. por US\$)\*

	Encuesta realizada al:		
	31 de Jul.	31 de Ago.	30 de Set.
<b>ANALISTAS ECONÓMICOS <sup>1/</sup></b>			
2015	3,25	3,35	3,30
2016	3,35	3,45	3,45
2017	3,38	3,45	3,45
<b>SISTEMA FINANCIERO <sup>2/</sup></b>			
2015	3,25	3,35	3,30
2016	3,35	3,45	3,42
2017	3,35	3,45	3,40
<b>EMPRESAS NO FINANCIERAS <sup>3/</sup></b>			
2015	3,22	3,30	3,30
2016	3,30	3,40	3,40
2017	3,31	3,45	3,40

<sup>1/</sup> 26 analistas en julio, 26 agosto y 25 en setiembre de 2015.

<sup>2/</sup> 26 empresas financieras en julio, 26 en agosto y 25 en setiembre de 2015.

<sup>3/</sup> 400 empresas no financieras en julio, 415 en agosto y 404 en setiembre de 2015.

\* Tipo de cambio al cierre del año

### Expectativas empresariales

5. En setiembre, todos los indicadores de expectativa mejoraron respecto al mes previo.

#### Resultados de la Encuesta de Expectativas Macroeconómicas

	Julio	Agosto		Setiembre	
<b>SITUACIÓN ACTUAL</b>					
SITUACIÓN ACTUAL DEL NEGOCIO	55,7	55,5	↓ >	55,4	↓ >
NIVEL DE VENTAS	52,2	47,9	↓ <	48,0	↑ <
ÓRDENES DE COMPRA RESPECTO AL MES ANTERIOR	49,4	46,1	↓ <	45,5	↓ <
NIVEL DE PRODUCCIÓN	52,3	49,8	↓ <	49,5	↓ <
NIVEL DE DEMANDA CON RESPECTO A LO ESPERADO	41,2	39,1	↓ <	40,6	↑ <
INVENTARIOS RESPECTO AL MES ANTERIOR	54,2	52,9	↓ >	51,5	↓ >
NIVEL DE EMPLEO	44,7	46,6	↑ <	45,4	↓ <
<b>EXPECTATIVA</b>					
EXPECTATIVA DE DEMANDA DE SUS PRODUCTOS A 3 MESES	57,2	54,8	↓ >	55,9	↑ >
EXPECTATIVA DE CONTRATACIÓN DE PERSONAL A 3 MESES	49,2	46,5	↓ <	47,8	↑ <
EXPECTATIVA DE LA SITUACIÓN DE SU EMPRESA A 3 MESES	57,9	54,3	↓ >	55,3	↑ >
EXPECTATIVA DEL SECTOR A 3 MESES	50,8	48,0	↓ <	48,1	↑ <
EXPECTATIVA DE LA ECONOMÍA A 3 MESES	46,7	42,2	↓ <	43,2	↑ <
EXPECTATIVA DEL SECTOR A 12 MESES	59,9	55,4	↓ >	55,7	↑ >
EXPECTATIVA DE LA ECONOMÍA A 12 MESES	54,1	49,3	↓ <	50,6	↑ >
<b>CONFIANZA</b>					
ÍNDICE DE CONFIANZA DEL CONSUMIDOR (APOYO)	54,1	52,1	↓ >	54,1	↑ >
ÍNDICE DE EXPECTATIVAS DE INVERSIÓN A 6 MESES	n.d.	47,0	↓ <	n.d.	
<b>FINANZAS</b>					
SITUACIÓN FINANCIERA DE LA EMPRESA	63,2	60,9	↓ >	61,1	↑ >
SITUACIÓN DE ACCESO AL CRÉDITO DE LA EMPRESA	68,4	64,7	↓ >	63,4	↓ >
<b>PRECIOS</b>					
EXPECTATIVA DEL PRECIO PROMEDIO DE INSUMOS A 3 MESES	50,4	52,7	↑ >	50,7	↓ >
EXPECTATIVA DEL PRECIO PROMEDIO DE VENTA A 3 MESES	53,0	55,3	↑ >	53,5	↓ >

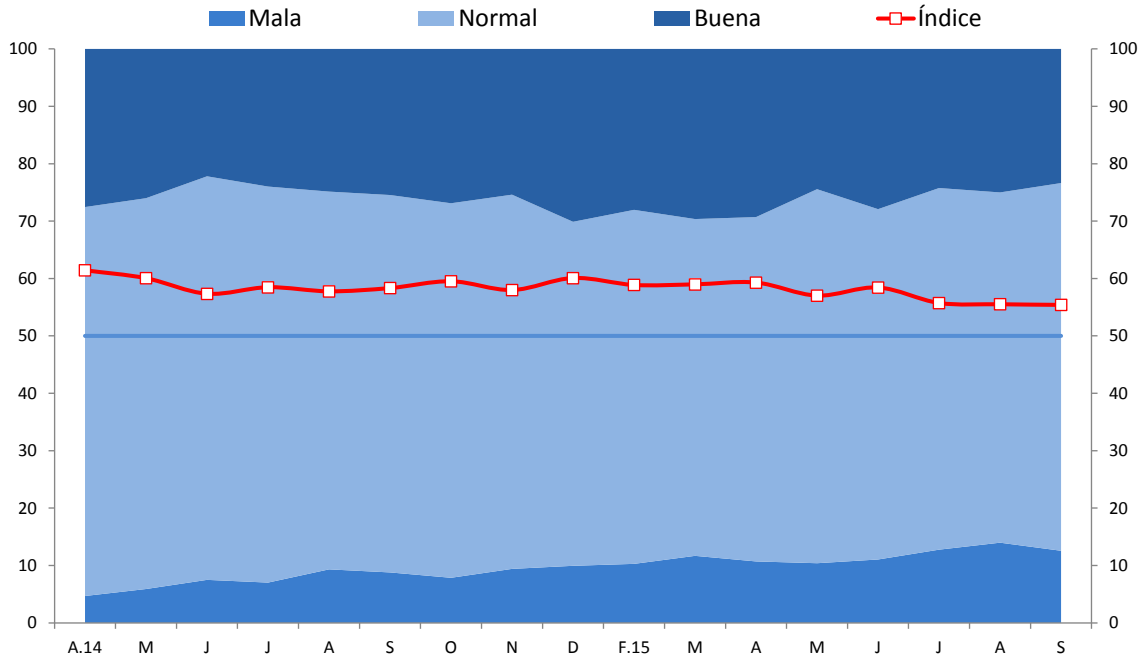
> : mayor a 50

< : menor a 50

## Condiciones actuales de la empresa

6. El índice de situación actual del negocio fue de 55 puntos.

### SITUACIÓN ACTUAL DEL NEGOCIO ¿Cómo considera Ud. la situación actual de su negocio?

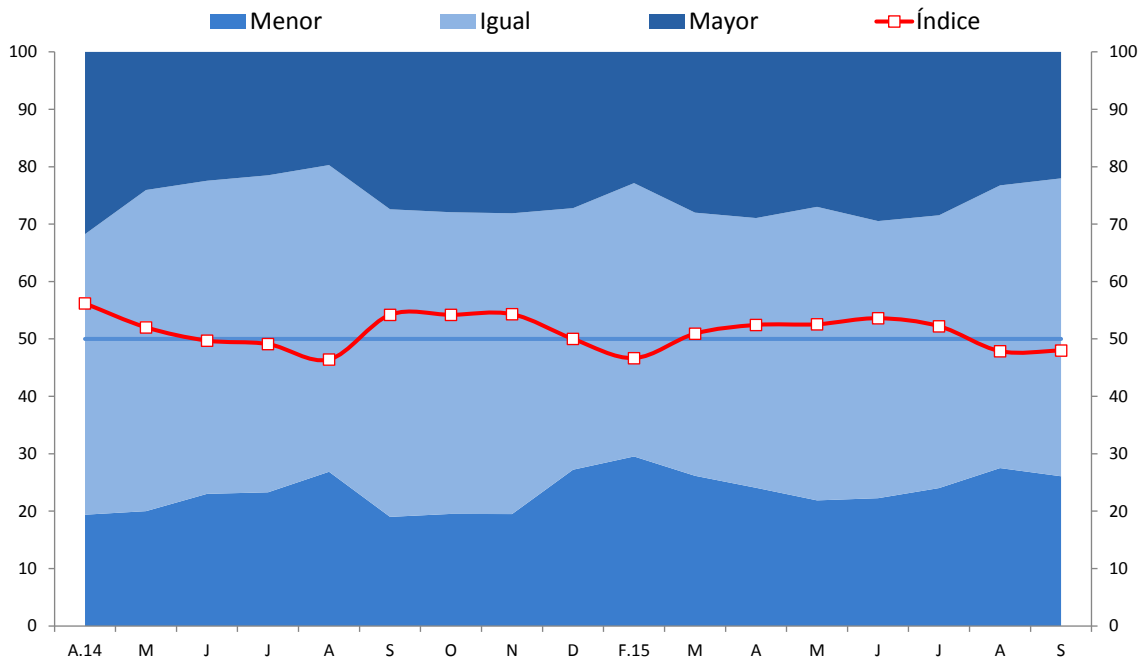


	A.14	M	J	J	A	O	N	D	E.15	F.15	M	A	M	J	J	A	S
Buena	28	26	22	24	25	27	25	30	30	28	30	29	24	28	24	25	23
Normal	68	68	70	69	66	65	65	60	60	62	59	60	65	61	63	61	64
Mala	5	6	7	7	9	8	9	10	10	10	12	11	10	11	13	14	13
Índice	61	60	57	58	58	60	58	60	60	59	59	59	57	58	56	56	55

7. El índice del nivel de ventas se mantuvo en 48 puntos.

## NIVEL DE VENTAS

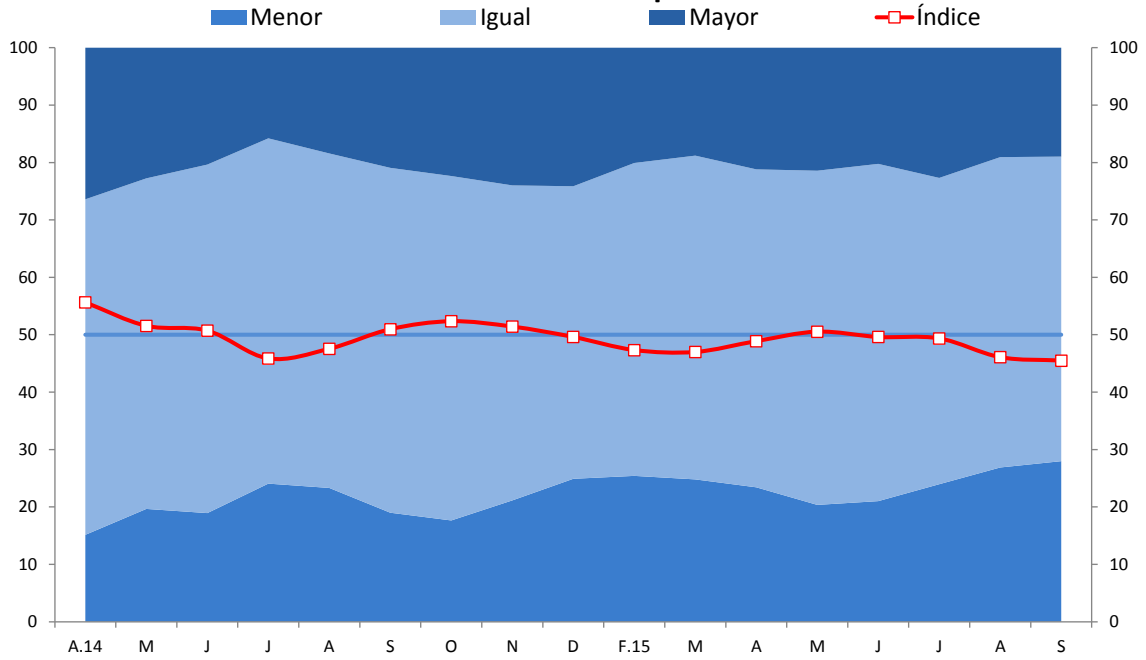
Respecto al mes anterior, ¿cómo considera el nivel de ventas?



	A.14	M	J	J	A	O	N	D	E.15	F.15	M	A	M	J	J	A	S
Mayor	32	24	22	21	20	28	28	27	29	23	28	29	27	29	28	23	22
Igual	49	56	55	55	53	53	52	46	43	48	46	47	51	48	48	49	52
Menor	19	20	23	23	27	20	19	27	28	30	26	24	22	22	24	28	26
Índice	56	52	50	49	46	54	54	50	51	47	51	52	53	54	52	48	48

8. El índice de órdenes de compra fue de 45 puntos.

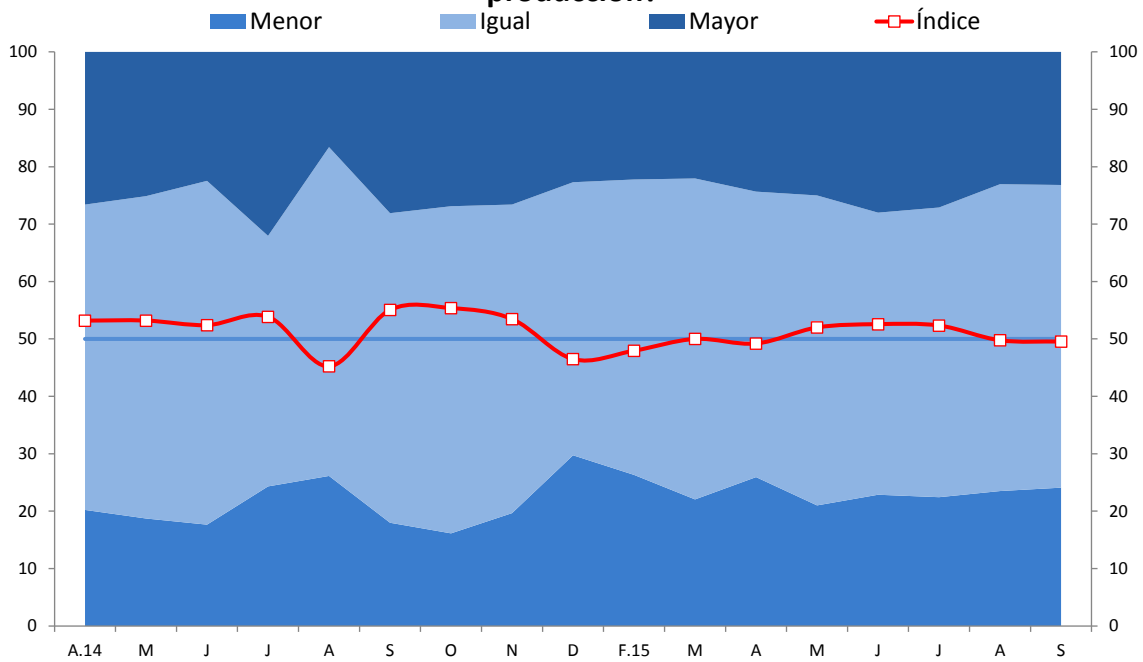
**ÓRDENES DE COMPRA RESPECTO AL MES ANTERIOR**  
 Respecto al mes anterior, ¿cómo considera el número de órdenes de compra?



	A.14	M	J	J	A	O	N	D	E.15	F.15	M	A	M	J	J	A	S
Mayor	26	23	20	16	18	22	24	24	26	20	19	21	21	20	23	19	19
Igual	58	58	61	60	58	60	55	51	46	55	56	55	58	59	53	54	53
Menor	15	20	19	24	23	18	21	25	27	25	25	23	20	21	24	27	28
Índice	56	52	51	46	48	52	51	50	50	47	47	49	51	50	49	46	45

9. El índice del nivel de producción se mantuvo en 50 puntos.

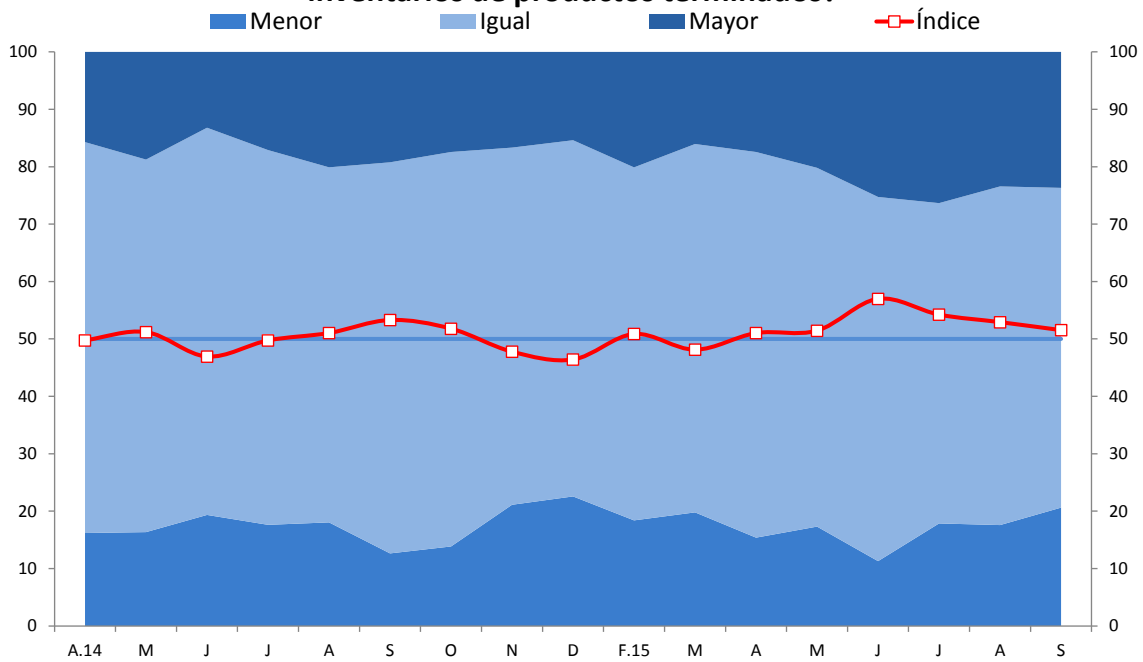
## NIVEL DE PRODUCCIÓN Respecto al mes anterior, ¿cómo considera el nivel de producción?



	A.14	M	J	J	A	O	N	D	E.15	F.15	M	A	M	J	J	A	S
Mayor	27	25	22	32	17	27	27	23	27	22	22	24	25	28	27	23	23
Igual	53	56	60	44	57	57	54	48	44	51	56	50	54	49	50	53	53
Menor	20	19	18	24	26	16	20	30	29	26	22	26	21	23	22	24	24
Índice	53	53	52	54	45	55	53	46	49	48	50	49	52	53	52	50	50

10. El índice de nivel de inventarios se ubicó en 52 puntos.

## INVENTARIOS RESPECTO AL MES ANTERIOR Respecto al mes anterior, ¿cómo considera el nivel de inventarios de productos terminados?



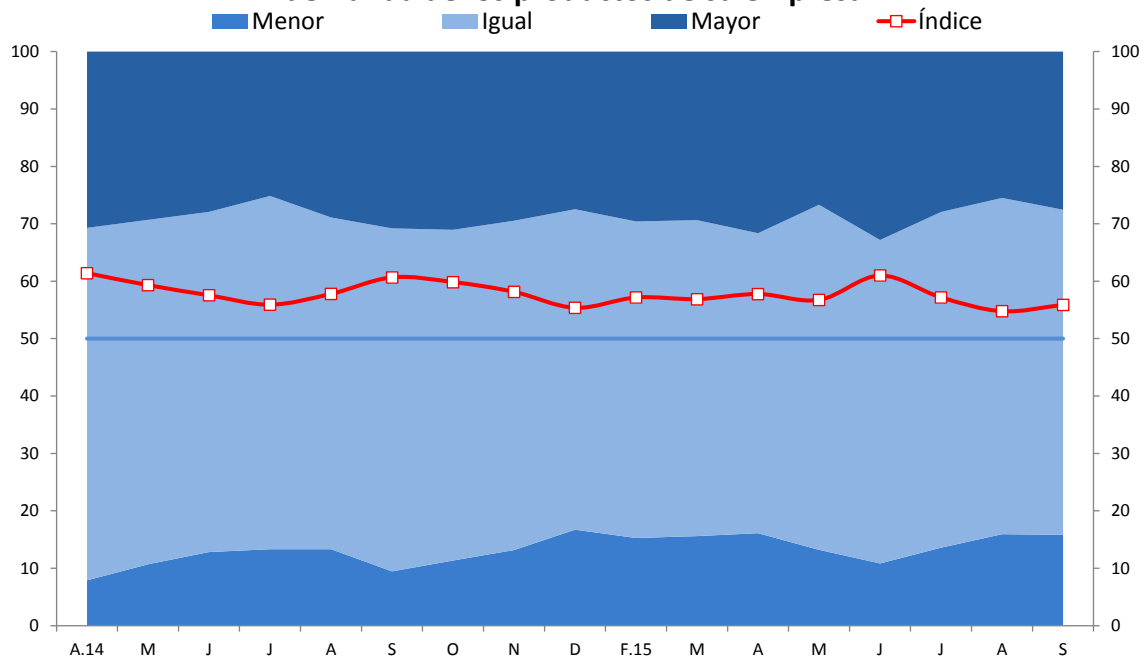
	A.14	M	J	J	A	O	N	D	E.15	F.15	M	A	M	J	J	A	S
Mayor	16	19	13	17	20	17	17	15	24	20	16	17	20	25	26	23	24
Igual	68	65	67	65	62	69	62	62	59	61	64	67	63	63	56	59	56
Menor	16	16	19	18	18	14	21	23	17	18	20	15	17	11	18	18	21
Índice	50	51	47	50	51	52	48	46	53	51	48	51	51	57	54	53	52



## Expectativas de actividad

11. Las expectativas a 3 meses de la demanda por los productos de la empresa se elevaron de 55 a 56 puntos. Todos los sectores señalaron una mayor proporción de respuestas positivas a excepción de los sectores minería e hidrocarburos y electricidad, gas y agua.

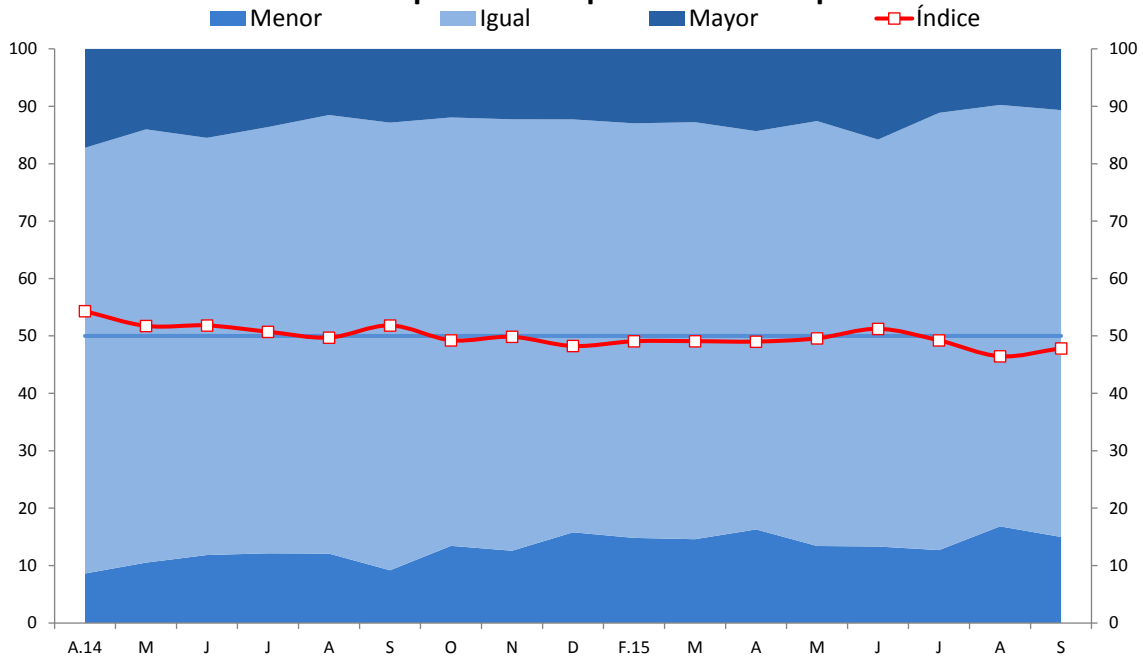
### EXPECTATIVA DE DEMANDA DE SUS PRODUCTOS A 3 MESES Indique su previsión para los próximos tres meses respecto a la demanda de los productos de su empresa



	A.14	M	J	J	A	O	N	D	E.15	F.15	M	A	M	J	J	A	S
Mayor	31	29	28	25	29	31	29	27	34	30	29	32	27	33	28	25	28
Igual	61	60	59	62	58	58	57	56	51	55	55	52	60	56	58	59	57
Menor	8	11	13	13	13	11	13	17	15	15	16	16	13	11	14	16	16
Índice	61	59	58	56	58	60	58	55	60	57	57	58	57	61	57	55	56

12. El índice de expectativa de contratación de personal aumentó de 46 a 48 puntos con mejoras en todos los sectores a excepción de construcción y servicios.

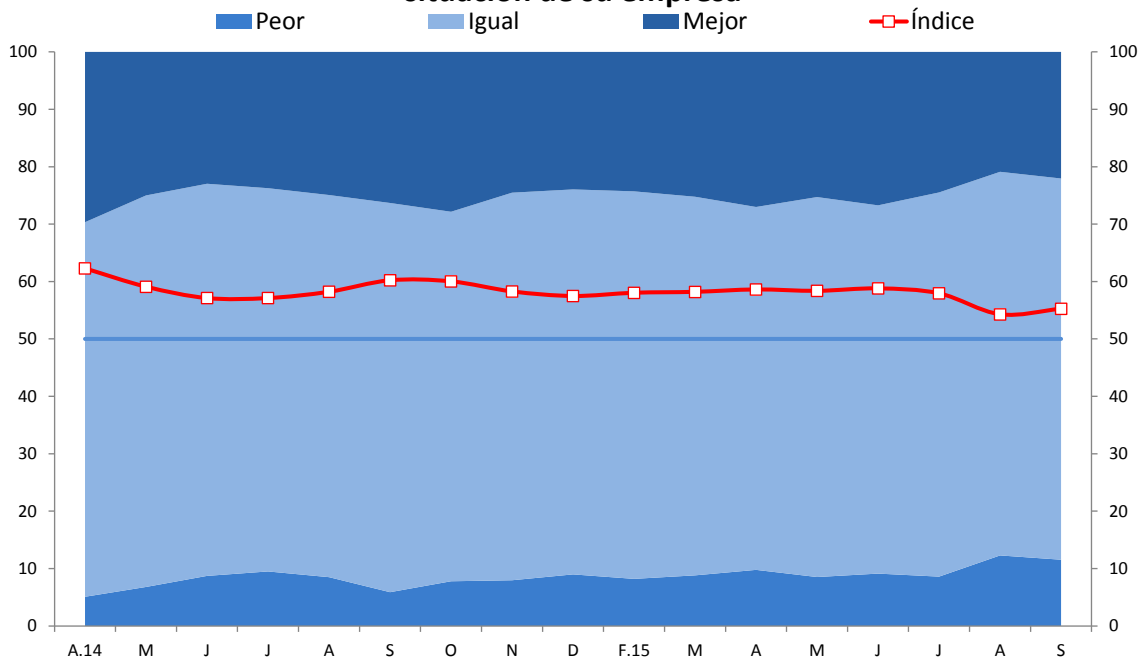
## EXPECTATIVA DE CONTRATACIÓN DE PERSONAL A 3 MESES Indique su previsión para los próximos tres meses respecto al número de personal empleado en su empresa



	A.14	M	J	J	A	O	N	D	F.15	M	A	M	J	J	A	S	
Mayor	17	14	15	14	12	12	12	12	15	13	13	14	13	16	11	10	11
Igual	74	75	73	74	76	75	75	72	70	72	73	69	74	71	76	73	74
Menor	9	11	12	12	12	13	13	16	15	15	15	16	13	13	13	17	15
Índice	54	52	52	51	50	49	50	48	50	49	49	49	50	51	49	46	48

13.El índice de situación de la empresa a 3 meses se incrementó de 54 a 55 puntos. Los sectores construcción, comercio y servicios mejoraron sus expectativas.

## EXPECTATIVA DE LA SITUACIÓN DE SU EMPRESA A 3 MESES Indique su previsión para los próximos tres meses de la situación de su empresa

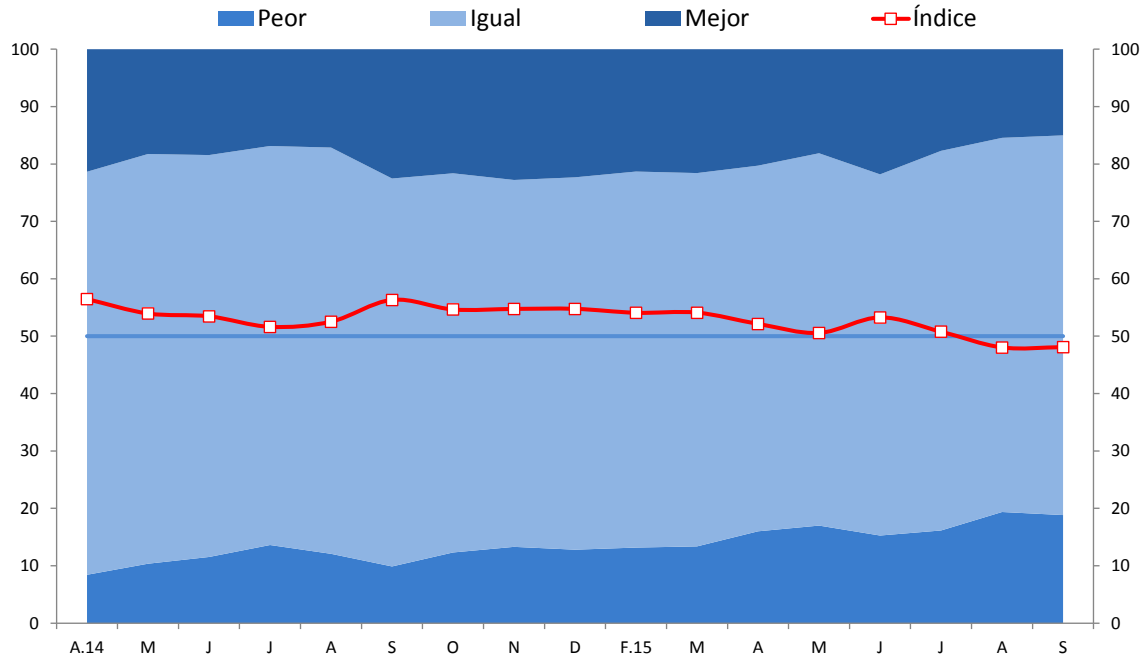


	A.14	M	J	J	A	O	N	D	E.15	F.15	M	A	M	J	J	A	S
Mejor	30	25	23	24	25	28	25	24	29	24	25	27	25	27	24	21	22
Igual	65	68	68	67	67	64	68	67	62	68	66	63	66	64	67	67	66
Peor	5	7	9	9	8	8	8	9	9	8	9	10	9	9	9	12	12
Índice	62	59	57	57	58	60	58	57	60	58	58	59	58	59	58	54	55

## Expectativas respecto a la economía

14. El índice de expectativas de la situación del sector a 3 meses se mantuvo en 48 puntos.

### EXPECTATIVA DEL SECTOR A 3 MESES Indique su previsión para los próximos tres meses respecto a la situación de su sector

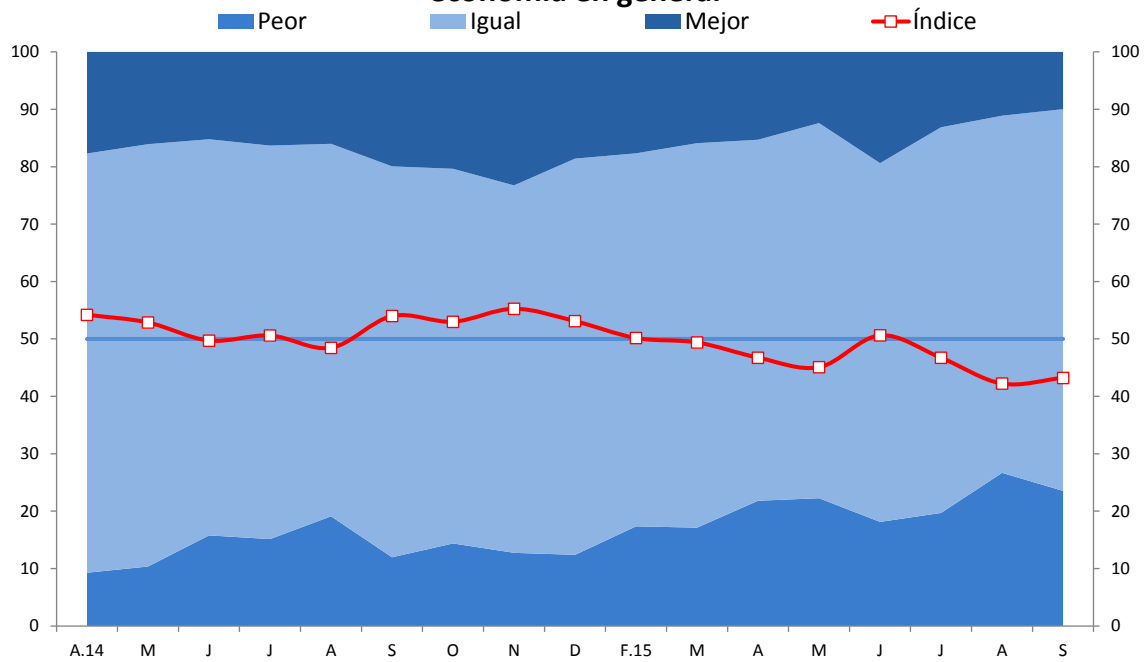


	A.14	M	J	J	A	O	N	D	E.15	F.15	M	A	M	J	J	A	S
Mejor	21	18	18	17	17	22	23	22	24	21	22	20	18	22	18	15	15
Igual	70	71	70	70	71	66	64	65	63	66	65	64	65	63	66	65	66
Peor	8	10	12	14	12	12	13	13	13	13	13	16	17	15	16	19	19
<b>Índice</b>	56	54	53	52	53	55	55	55	56	54	54	52	51	53	51	48	48

15. El índice de expectativas de la economía a 3 meses mejoró de 42 a 43 puntos.

## EXPECTATIVA DE LA ECONOMÍA A 3 MESES

Indique su previsión para los próximos tres meses respecto a la economía en general

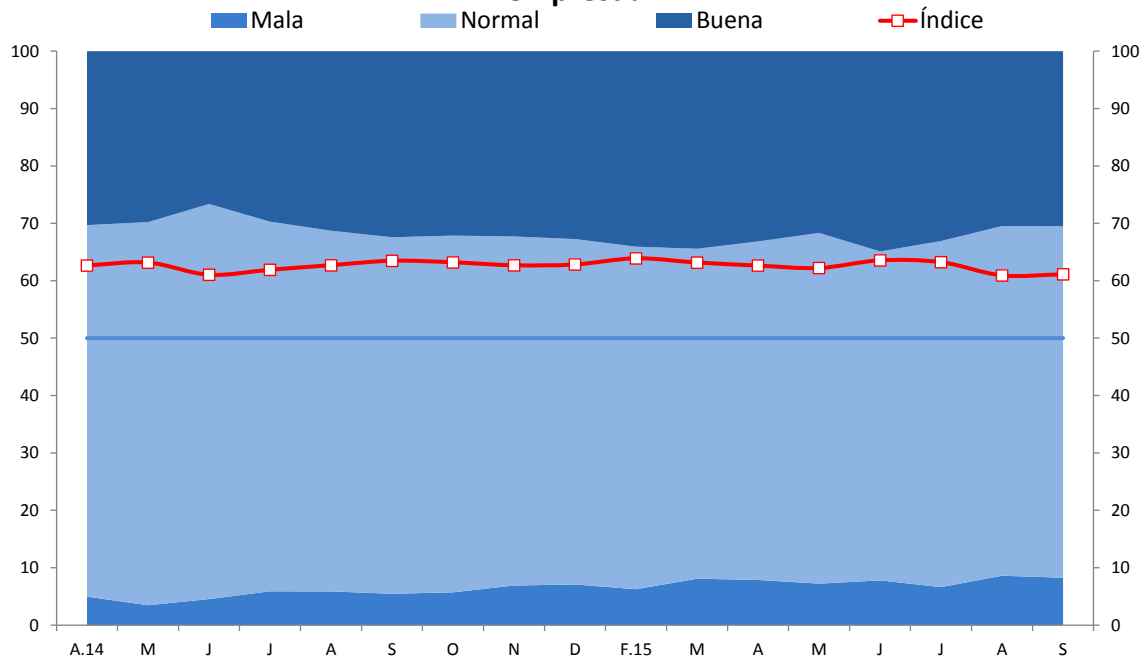


	A.14	M	J	J	A	O	N	D	E.15	F.15	M	A	M	J	J	A	S
Mejor	18	16	15	16	16	20	23	19	23	18	16	15	12	19	13	11	10
Igual	73	74	69	69	65	65	64	69	63	65	67	63	65	63	67	62	66
Peor	9	10	16	15	19	14	13	12	14	17	17	22	22	18	20	27	24
Índice	54	53	50	51	48	53	55	53	54	50	49	47	45	51	47	42	43

## Condiciones financieras

16. El índice de situación financiera de las empresas se mantuvo en 61 puntos.

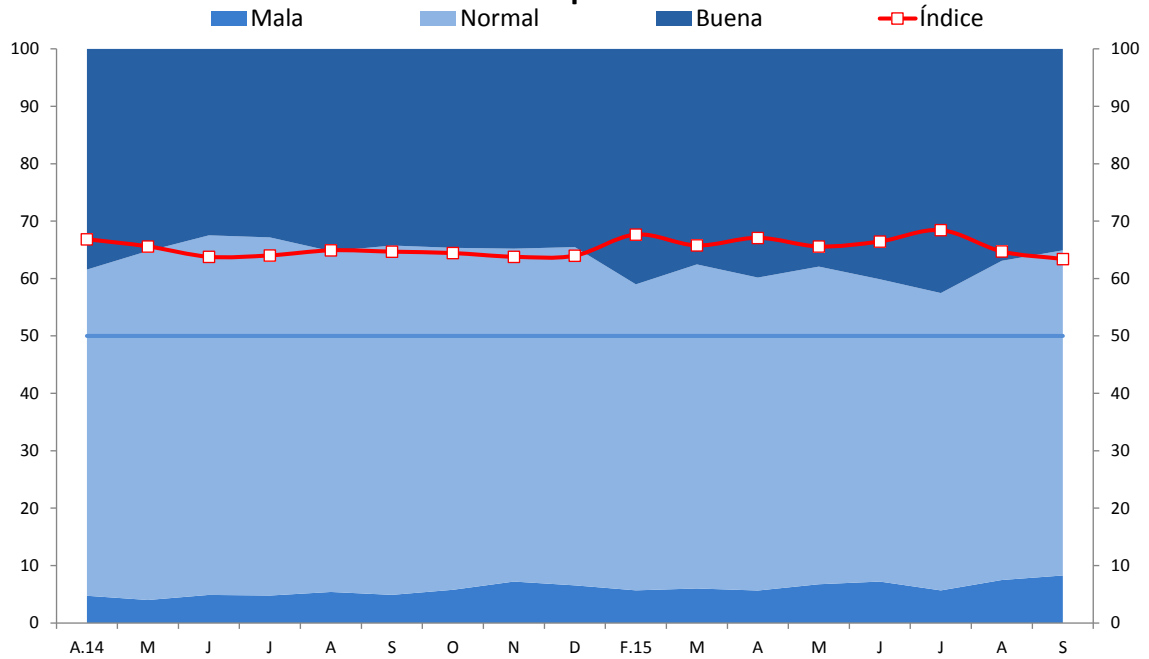
### SITUACIÓN FINANCIERA DE LA EMPRESA ¿Cómo considera Ud. la actual situación financiera de su empresa?



	A.14	M	J	J	A	O	N	D	E.15	F.15	M	A	M	J	J	A	S
Buena	30	30	27	30	31	32	32	33	33	34	34	33	32	35	33	30	31
Normal	65	67	69	64	63	62	61	60	59	60	57	59	61	57	60	61	61
Mala	5	3	5	6	6	6	7	7	9	6	8	8	7	8	7	9	8
<b>Índice</b>	63	63	61	62	63	63	63	63	62	64	63	63	62	64	63	61	61

17. El índice de acceso al financiamiento de las empresas encuestadas fue de 63 puntos.

## SITUACIÓN DE ACCESO AL CRÉDITO DE LA EMPRESA ¿Cómo considera Ud. la actual situación de acceso al crédito de su empresa?



	A.14	M	J	J	A	O	N	D	E.15	F.15	M	A	M	J	J	A	S
Buena	38	35	32	33	35	35	35	35	37	41	38	40	38	40	43	37	35
Normal	57	61	63	62	59	60	58	59	54	53	56	55	55	53	52	56	57
Mala	5	4	5	5	5	6	7	7	9	6	6	6	7	7	6	7	8
Índice	67	66	64	64	65	64	64	64	64	68	66	67	66	66	68	65	63



# **NOTAS DE ESTUDIOS DEL BCRP**

**No. 61 – 16 de octubre de 2015**

---

**Departamento de Indicadores de Actividad Económica  
Subgerencia de Estadísticas Macroeconómicas  
Gerencia de Información y Análisis Económico  
Gerencia Central de Estudios Económicos  
16 de octubre de 2015**