

OPERACIONES DEL SECTOR PÚBLICO NO FINANCIERO: MAYO 2015^{1/}

1. El sector público no financiero registró un déficit de S/. 417 millones en mayo, con lo que acumuló un superávit de S/. 9 228 millones en los cinco primeros meses del año. Los ingresos corrientes del gobierno general disminuyeron 6,9 por ciento en el mes, en tanto que los gastos no financieros crecieron 2,3 por ciento.

Cuadro N° 1
OPERACIONES DEL SECTOR PÚBLICO NO FINANCIERO ^{1/}
(Millones de nuevos soles)

	MAYO			ENERO - MAYO		
	2014	2015	Var. % real	2014	2015	Var. % real
1. Ingresos corrientes del gobierno general	9 781	9 414	-6,9	55 758	53 232	-7,3
a. Ingresos tributarios	7 375	7 087	-7,0	42 573	40 316	-8,1
b. Ingresos no tributarios	2 406	2 328	-6,4	13 185	12 916	-4,9
2. Gastos no financieros del gobierno general	8 840	9 346	2,3	40 493	42 184	1,1
a. Corriente	6 470	7 234	8,2	30 690	33 478	5,8
b. Capital	2 370	2 112	-13,8	9 803	8 705	-13,8
<i>Formación Bruta de Capital</i>	<i>2 185</i>	<i>1 900</i>	<i>-15,8</i>	<i>9 189</i>	<i>7 436</i>	<i>-21,5</i>
<i>Gobierno Nacional</i>	<i>667</i>	<i>880</i>	<i>27,6</i>	<i>3 038</i>	<i>3 570</i>	<i>14,0</i>
<i>Gobiernos Regionales</i>	<i>477</i>	<i>372</i>	<i>-24,7</i>	<i>2 223</i>	<i>1 543</i>	<i>-32,7</i>
<i>Gobiernos Locales</i>	<i>1 040</i>	<i>649</i>	<i>-39,7</i>	<i>3 928</i>	<i>2 322</i>	<i>-42,7</i>
<i>Otros gastos de capital</i>	<i>185</i>	<i>211</i>	<i>10,4</i>	<i>614</i>	<i>1 270</i>	<i>101,6</i>
3. Otros ^{2/}	121	149		141	1 117	
4. Resultado Primario (=1-2+3)	1 061	218		15 406	12 166	
5. Intereses	588	635	4,4	2 700	2 938	5,6
6. Resultado Económico (=4-5)	473	-417		12 706	9 228	

1/ Preliminar.

2/ Incluye ingresos de capital del Gobierno General y resultado primario de empresas estatales.

Fuente: MEF, BN, Sunat, EsSalud, sociedades de beneficencia pública y empresas estatales.

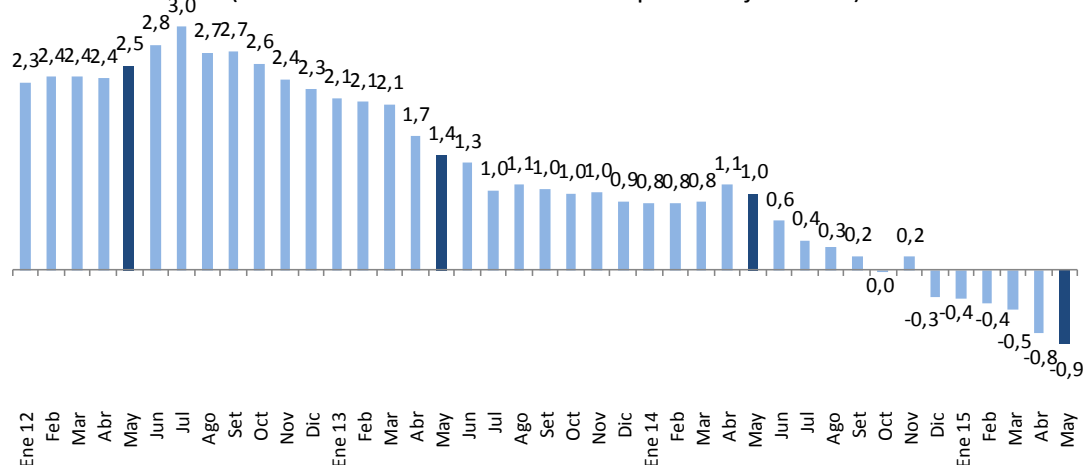
2. El resultado económico del sector público no financiero acumulado en los últimos 12 meses a mayo sería deficitario equivalente a 0,9 por ciento del PBI, mayor en 0,1 punto porcentual al registrado en el acumulado del mes anterior. Los ingresos corrientes pasaron de 21,5 a 21,3 por ciento del PBI, en tanto que los gastos no financieros disminuyeron de 21,4 a 21,3 por ciento del PBI.

^{1/} Informe elaborado por Jhordano Aguilar, Soyer Hilario, Rafael Herrada, Alberto Palacios, Jesús Robles y Jorge Zavala del Departamento de Estadísticas Fiscales.

Gráfico N° 1

Resultado económico del sector público no financiero

(Acumulado últimos doce meses - porcentaje del PBI)



II. INGRESOS

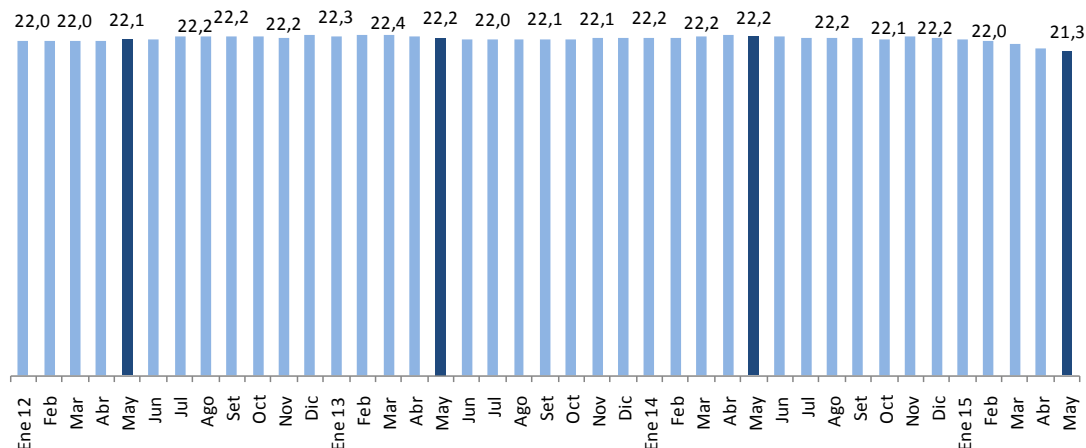
- Los ingresos corrientes del gobierno general de mayo sumaron S/. 9 414 millones, menores en 6,9 por ciento respecto a mayo de 2014. Este resultado se descompone en una caída de los ingresos tributarios de 7,0 por ciento y de los no tributarios de 6,4 por ciento.

En el acumulado a mayo, los ingresos corrientes registran una disminución de 7,3 por ciento, como consecuencia de los menores ingresos tributarios (8,1 por ciento).

Gráfico N° 2

Ingresos corrientes del gobierno general

(Acumulado últimos doce meses - porcentaje del PBI)



NOTAS DE ESTUDIOS DEL BCRP

No. 36 – 12 de junio de 2015

Cuadro N° 2
INGRESOS CORRIENTES DEL GOBIERNO GENERAL
(Millones de nuevos soles)

	MAYO				ENERO - MAYO			
	2014	2015	Var.%real	Contrib. %	2014	2015	Var.%real	Contrib. %
INGRESOS CORRIENTES (a+b)	9 781	9 414	-6,9	-6,9	55 758	53 232	-7,3	-7,3
a. TRIBUTARIOS	7 375	7 087	-7,0	-5,3	42 573	40 316	-8,1	-6,2
- GOBIERNO NACIONAL	7 170	6 868	-7,3	-5,4	41 394	39 054	-8,4	-6,3
1. Renta	2 527	2 198	-15,8	-4,1	18 763	17 227	-10,9	-3,7
- Personas Naturales	890	841	-8,6	-0,8	5 208	5 174	-3,6	-0,3
- Personas Jurídicas	1 473	1 227	-19,4	-2,9	10 171	9 032	-13,7	-2,5
Domiciliados	1 290	983	-26,3	-3,5	8 539	7 720	-12,2	-1,9
No domiciliados	183	244	28,9	0,5	1 632	1 312	-21,9	-0,6
- Regularización	164	130	-23,6	-0,4	3 383	3 021	-13,3	-0,8
2. Importaciones	141	120	-17,6	-0,3	683	671	-4,6	-0,1
3. IGV	4 087	4 148	-1,8	-0,8	21 111	21 033	-3,3	-1,3
- Interno	2 305	2 421	1,6	0,4	12 222	12 764	1,4	0,3
- Importaciones	1 783	1 727	-6,3	-1,1	8 889	8 269	-9,7	-1,6
4. ISC	364	448	18,9	0,7	2 124	2 240	2,3	0,1
- Combustibles	132	221	62,0	0,8	812	859	2,5	0,0
- Otros	232	226	-5,6	-0,1	1 311	1 381	2,2	0,1
5. Otros	709	664	-9,4	-0,7	3 046	2 627	-16,4	-0,9
- ITAN	348	384	6,9	0,2	1 092	1 148	1,9	0,0
- Traslado detracciones	109	52	-53,5	-0,6	669	331	-52,1	-0,6
- Multas	54	59	6,2	0,0	328	295	-12,8	-0,1
- Otros 1/	160	151	-8,6	-0,1	846	776	-11,1	-0,2
6. Devoluciones (-)	659	711	4,3	-0,3	4 332	4 744	6,3	0,5
- GOBIERNOS LOCALES 2/	205	219	3,3	0,1	1 179	1 262	3,9	0,1
b. NO TRIBUTARIOS	2 406	2 328	-6,4	-1,6	13 185	12 916	-4,9	-1,2
- Gobierno Nacional	2 137	2 039	-7,7	-1,7	11 636	11 268	-6,0	-1,3
- Gobiernos Regionales	64	69	4,1	0,0	316	342	4,9	0,0
- Gobiernos Locales	204	220	4,1	0,1	1 232	1 306	2,9	0,1
- Nota ^{3/}								
Tributos internos	5 826	5 600	-7,0	-4,2	35 476	34 250	-6,3	-4,0
Tributos externos	2 004	1 978	-4,5	-0,9	10 250	9 548	-9,6	-1,8

1/ ITF, fraccionamientos, RUS, rodaje, casinos y tragamonedas y otros.

2/ Predial, alcabala, impuesto al patrimonio vehicular, impuesto a las máquinas tragamonedas y otros.

4. Los ingresos tributarios del gobierno nacional de mayo fueron menores en 7,3 por ciento, respecto a lo obtenido en similar mes del año anterior. Ello reflejó la disminución en la recaudación de sus principales componentes, IGV e impuesto a la renta principalmente.

Gráfico N° 3

Ingresos tributarios del gobierno nacional

(Variación porcentual real 12 meses)

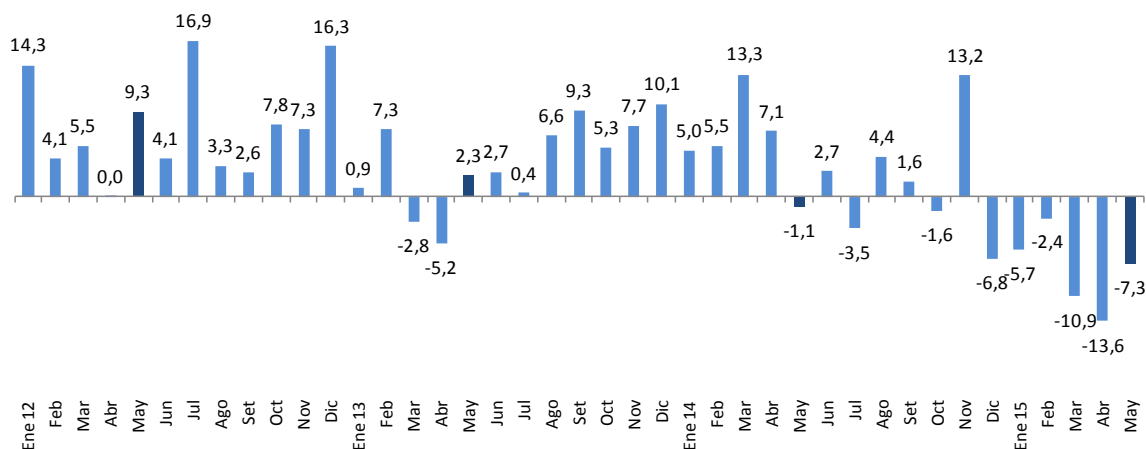
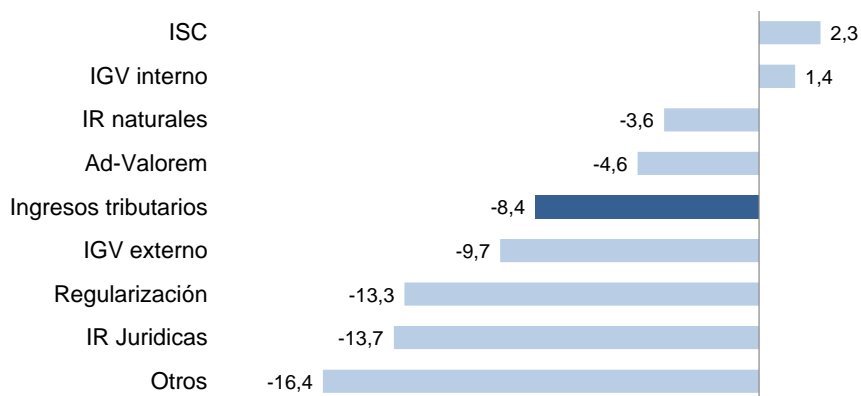


Gráfico N° 4

Ingresos tributarios del gobierno nacional: Ene. - May. 2015

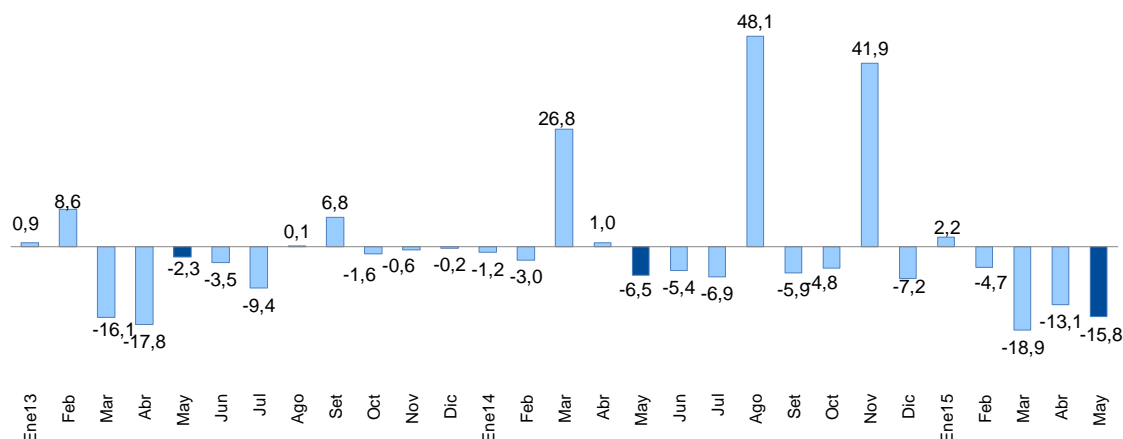
(Variaciones porcentuales reales)



5. **La recaudación del impuesto a la renta** de mayo registró una variación negativa de 15,8 por ciento. Los menores ingresos se dieron tanto a nivel de las rentas de personas jurídicas (19,4 por ciento), como de las personas naturales (8,6 por ciento).



Gráfico N° 5
Impuesto a la renta
 (Variación porcentual real 12 meses)



6. Las mayores disminuciones se presentaron en las rentas de segunda y tercera categoría (37,0 y 26,9 por ciento, respectivamente), sujetas a una menor tasa para el periodo 2015 (de 30 por ciento a 28 por ciento). Las rentas de cuarta y quinta categoría se redujeron 16 por ciento y 2,2 por ciento, respectivamente, categorías que también estuvieron sujetas a una reducción de tasas para el presente año, así como a una modificación de los tramos impositivos. Por el contrario, se tuvo un crecimiento tanto de las rentas de primera categoría (12,8 por ciento), cuanto de las rentas de no domiciliados (28,9 por ciento).

Cuadro N° 3

IMPUESTO A LA RENTA POR CATEGORÍAS

(Millones de nuevos soles)

	MAYO			ENERO - MAYO		
	2014	2015	Var.%real	2014	2015	Var.%real
TOTAL	2 527	2 198	-15,8	18 763	17 227	-10,9
Primera Categoría	29	33	12,8	149	180	17,1
Segunda Categoría	149	97	-37,0	655	703	4,3
Tercera Categoría	1 255	948	-26,9	8 342	7 513	-12,5
Cuarta Categoría	66	57	-16,0	363	340	-8,9
Quinta Categoría	647	654	-2,2	4 041	3 951	-5,1
No Domiciliados	183	244	28,9	1 632	1 312	-21,9
Regularización	164	130	-23,6	3 383	3 021	-13,3
Otros	34	35	-1,9	197	207	2,1

Fuente: Sunat

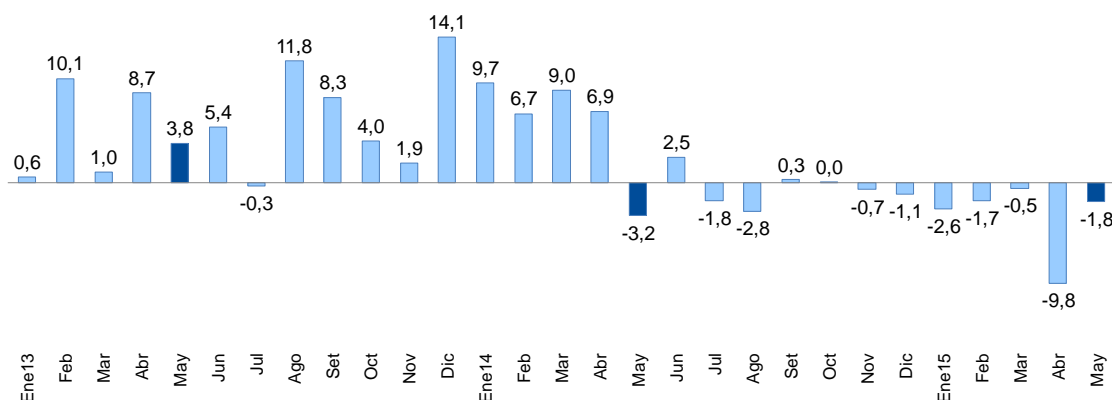
NOTAS DE ESTUDIOS DEL BCRP

No. 36 – 12 de junio de 2015

7. **El impuesto general a las ventas** de mayo se redujo 1,8 por ciento, reflejando la menor recaudación del IGV externo de 6,3 por ciento. Dicho resultado fue parcialmente compensado por el incremento de IGV interno de 1,6 por ciento. En el acumulado a mayo, el IGV reporta una caída de 3,3 por ciento.

Gráfico N° 6

IGV
(Variación porcentual real 12 meses)



8. **Los ingresos por ISC** sumaron S/. 448 millones en mayo, mayores en 18,9 por ciento, por la mayor recaudación del ISC aplicado a los combustibles (62,0 por ciento). El ISC proveniente de los otros bienes se redujo en 5,6 por ciento.

Cuadro N° 4

IMPUESTO SELECTIVO AL CONSUMO

(Millones de nuevos soles)

	MAYO			ENERO - MAYO		
	2014	2015	Var.%real	2014	2015	Var.%real
ISC TOTAL	364	448	18,9	2 124	2 240	2,3
Combustibles	132	221	62,0	812	859	2,5
Interno	96	140	41,0	417	527	22,4
Importado	36	82	117,2	395	333	-18,5
Otros	232	226	-5,6	1311	1381	2,2
Cervezas	151	144	-8,1	852	893	1,7
Gaseosas y agua mineral	36	40	8,5	205	215	1,5
Bienes importados	31	26	-18,5	168	176	1,5
Otros 1/	14	17	13,9	86	97	10,1

NOTA

Internos	297	340	10,8	1561	1732	7,7
Externos	67	108	54,9	563	508	-12,5

1/ Licores, cigarrillos, vehículos, casinos de juego, juegos de azar y apuestas, loterías, bingos, rifas y eventos hípicas.

Fuente: Sunat.

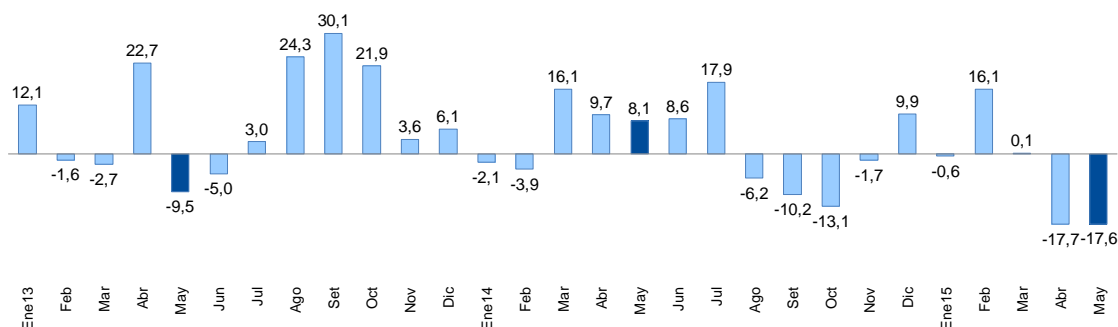
NOTAS DE ESTUDIOS DEL BCRP

No. 36 – 12 de junio de 2015

9. Los **aranceles a las importaciones** fueron menores en 17,6 por ciento en el mes de mayo, en línea con las menores importaciones del mes. En el periodo enero-mayo la recaudación por aranceles se redujo 4,6 por ciento.

Gráfico N° 7

Impuesto a las importaciones
(Variación porcentual real 12 meses)



10. Los **otros ingresos tributarios** sumaron S/. 664 millones en mayo, menores en 9,4 por ciento a lo obtenido en similar mes del año anterior, debido a los menores ingresos por traslado de detracciones (53,5 por ciento) y por amnistía y regularización (7,5 por ciento). Por el contrario, se tuvieron mayores ingresos por ITAN (6,9 por ciento), correspondientes a la segunda cuota de aquellos contribuyentes que decidieron fraccionar sus pagos.

Cuadro N° 5

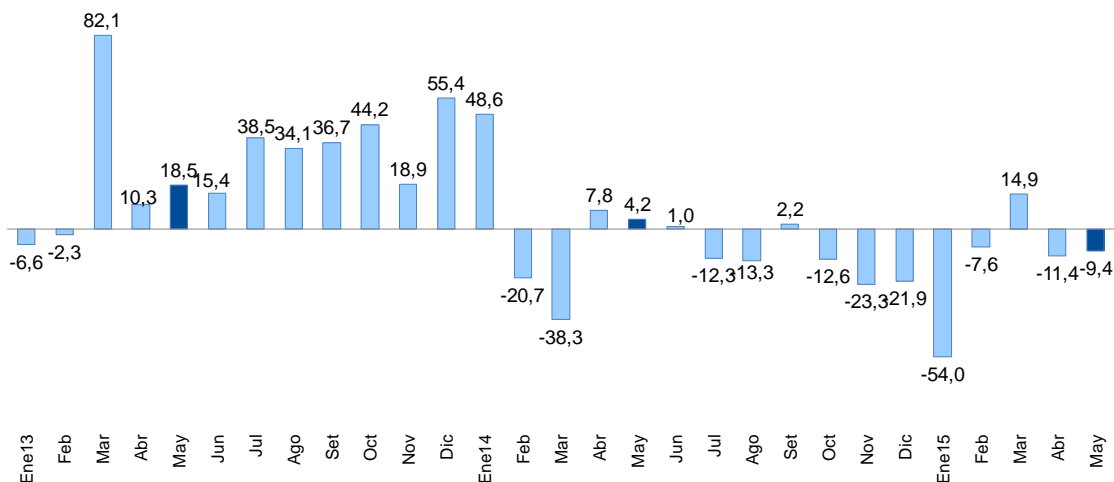
OTROS INGRESOS TRIBUTARIOS
(Millones de nuevos soles)

	MAYO			ENERO - MAYO		
	2014	2015	Var.%real	2014	2015	Var.%real
TOTAL	709	664	-9,4	3 046	2 627	-16,4
ITAN	348	384	6,9	1 092	1 148	1,9
Traslado de detracciones	109	52	-53,5	669	331	-52,1
Multas	54	59	6,2	328	295	-12,8
Amnistía y regularización	63	60	-7,5	336	314	-9,3
Impuesto al Rodaje	32	27	-19,6	157	128	-20,6
Casinos y tragamonedas	23	22	-8,7	118	115	-5,2
RUS	13	14	8,0	64	74	11,9
ITF	11	13	13,1	60	67	7,9
Otros	56	32	-44,9	221	155	-32,0

Fuente: Sunat

Gráfico N° 8

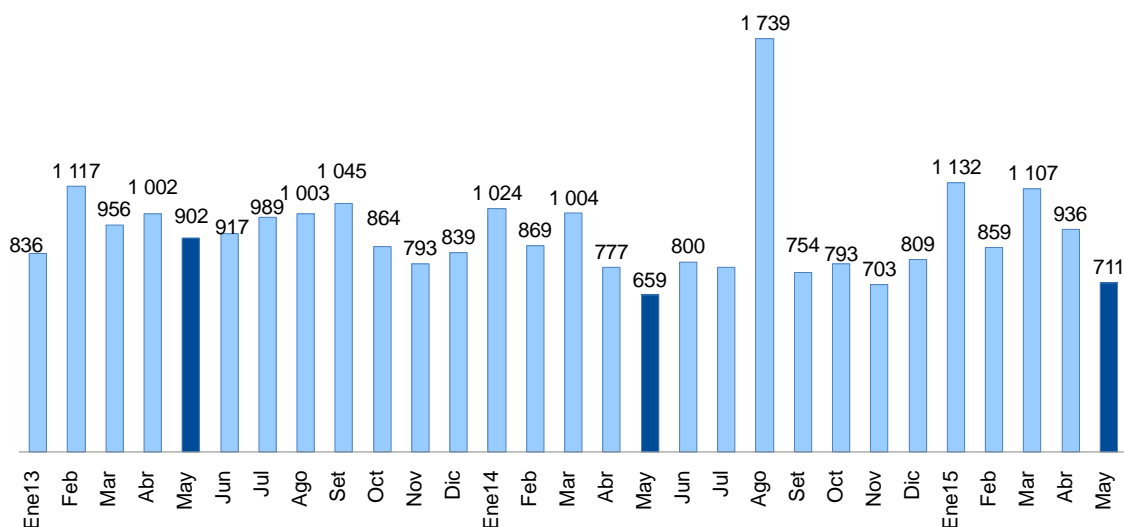
Otros ingresos (Variación porcentual real 12 meses)



11. **Las devoluciones de impuestos** aumentaron 4,3 por ciento en el mes y 6,3 por ciento en el acumulado enero-mayo.

Gráfico N° 9

Devoluciones (Millones de nuevos soles)



12. **Los ingresos no tributarios del gobierno nacional** de mayo se redujeron 7,7 por ciento, lo que reflejó los menores ingresos asociados al uso de recursos no renovables, registrándose una caída de 46,2 por ciento para el canon petrolero y gasífero y de 49,4 por ciento para las regalías del mismo sector. Adicionalmente se tuvieron menores ingresos por regalías mineras (65,3 por ciento).

Cuadro N° 6

INGRESOS NO TRIBUTARIOS DEL GOBIERNO NACIONAL

(Millones de nuevos soles)

	MAYO			ENERO - MAYO		
	2014	2015	Var.%real	2014	2015	Var.%real
INGRESOS NO TRIBUTARIOS	2 137	2 039	-7,7	11 636	11 268	-6,0
Contribuciones Sociales	1 018	1 107	5,1	5 042	5 487	5,6
Recursos Propios y Transferencias	363	387	3,1	2 410	2 491	0,3
Canon Petrolero y Gasífero 1/	248	138	-46,2	1 290	675	-49,2
Regalías Petroleras y Gasíferas	186	97	-49,4	925	458	-52,0
Gravamen Especial a la Minería	0	49	n.a.	238	192	-21,7
Regalías Mineras	96	35	-65,3	213	179	-18,4
Otros	225	227	-2,6	1 518	1 785	14,1

1/ Porcentaje del valor de la producción por el derecho a explotar recursos naturales redistribuidos a las regiones.

Fuente: Sunat, Perupetro, EsSalud, ONP y MEF

13. **Los ingresos de los gobiernos regionales (S/. 1 683 millones)** registraron una disminución de 8,7 por ciento en términos reales, explicada principalmente por las menores transferencias de capital por Recursos Ordinarios (S/. 66 millones) para el financiamiento de proyectos de inversión pública.

En el acumulado a mayo, los gobiernos regionales acumularon ingresos por S/. 8 877 millones, lo que constituye una disminución real de 4,8 por ciento para el periodo.

Cuadro N° 7

INGRESOS DE LOS GOBIERNOS REGIONALES

(Millones de nuevos soles)

	MAYO			ENERO - MAYO		
	2014	2015	Var. % real	2014	2015	Var. % real
INGRESOS TOTALES (a+b)	1 783	1 683	-8,7	9 047	8 877	-4,8
a. INGRESOS CORRIENTES	1 443	1 452	-2,7	7 360	7 736	2,0
1. No tributarios	64	69	4,1	316	342	4,9
2. Transferencias	1 379	1 383	-3,0	7 044	7 394	1,9
- Recursos ordinarios	1 119	1 237	7,0	5 586	5 947	3,3
- Canon gasífero	48	38	-22,3	247	191	-25,0
- Canon y sobrecanon petrolero	41	25	-41,9	209	120	-44,3
- Renta de aduanas	18	16	-14,6	85	83	-5,1
- Otros	154	67	-58,0	918	1 053	11,6
b. INGRESOS DE CAPITAL	340	232	-34,2	1 687	1 141	-34,4
1. Transferencias						
Del cual:						
- Recursos ordinarios	297	231	-24,9	1 514	1 081	-30,8
- Bonos-Traspaso de recursos	40	0	n.a.	97	36	-64,4

Fuente: MEF

14. **Los ingresos de los gobiernos locales (S/. 1 705 millones)** aumentaron 7,4 por ciento, por las mayores transferencias de capital, principalmente para el Plan de

NOTAS DE ESTUDIOS DEL BCRP

No. 36 – 12 de junio de 2015

Incentivos a la Mejora de la Gestión y Modernización Municipal (S/. 293 millones) y de Recursos Ordinarios (S/. 38 millones) para la ejecución de proyectos de inversión.

En el periodo enero-mayo, los ingresos de los gobiernos locales disminuyeron en 1,6 por ciento, principalmente por las menores transferencias corrientes (12,1 por ciento).

Cuadro N° 8
INGRESOS DE LOS GOBIERNOS LOCALES
(Millones de nuevos soles)

	MAYO			ENERO - MAYO		
	2014	2015	Var. % real	2014	2015	Var. % real
INGRESOS TOTALES (a+b)	1 535	1 705	7,4	9 253	9 377	-1,6
a. INGRESOS CORRIENTES	1 198	1 065	-14,0	6 274	6 067	-6,1
1. Tributarios	205	219	3,3	1 179	1 262	3,9
2. No tributarios	204	220	4,1	1 232	1 306	2,9
3. Transferencias	788	626	-23,2	3 862	3 499	-12,1
- Canon	236	182	-25,5	1 228	905	-28,5
<i>Del cual:</i> Canon Petrolero	75	48	-38,6	381	229	-41,7
Canon Gasífero	143	115	-22,3	741	572	-25,0
- Foncomun	425	375	-14,7	2 060	2 043	-3,7
- Otros	127	69	-47,3	575	551	-6,8
b. INGRESOS DE CAPITAL	338	640	83,4	2 979	3 309	8,1
1. Transferencias						
<i>Del cual:</i>						
- Recursos Ordinarios	176	214	17,9	328	2 209	559,1
- Plan de Incentivos	0	293	-	420	293	-32,7
- Focam	25	14	-45,1	130	70	-48,0
- Fonie 1/	91	74	-21,2	179	100	-45,6
- Otros 2/	47	46	-6,0	1 281	206	-84,3

1/ Fondo para la Inclusión Económica para las Zonas Rurales (FONIE).

2/ En enero-mayo 2014 se otorgó S/. 1 012 millones para la continuidad de la ejecución de proyectos de inversión.

Fuente: MEF

III. GASTOS

15. Los gastos no financieros del gobierno general aumentaron 2,3 por ciento, principalmente por el incremento del gasto del gobierno nacional (14,4 por ciento), lo cual fue atenuado por la disminución del correspondiente a los gobiernos subnacionales (1,9 por ciento de los gobiernos regionales y 26,2 por ciento de los gobiernos locales).

En el acumulado a mayo, el gasto no financiero del gobierno general aumentó 1,1 por ciento respecto a similar periodo de 2014.

Gráfico N° 10

Gasto no financiero del gobierno general

(Acumulado últimos doce meses - porcentaje del PBI)

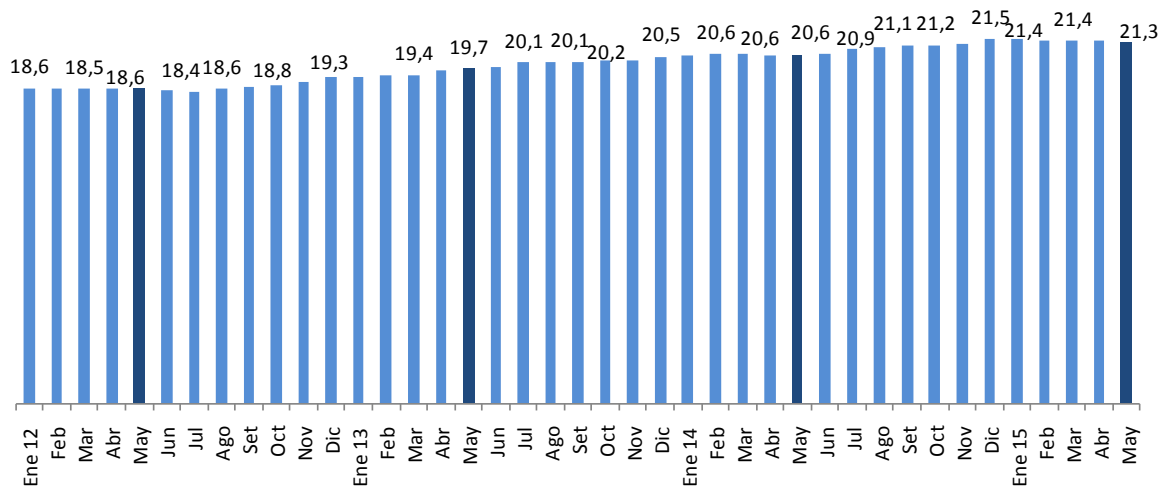


Gráfico N° 11

Formación bruta de capital del gobierno general

(Acumulado últimos doce meses - porcentaje del PBI)

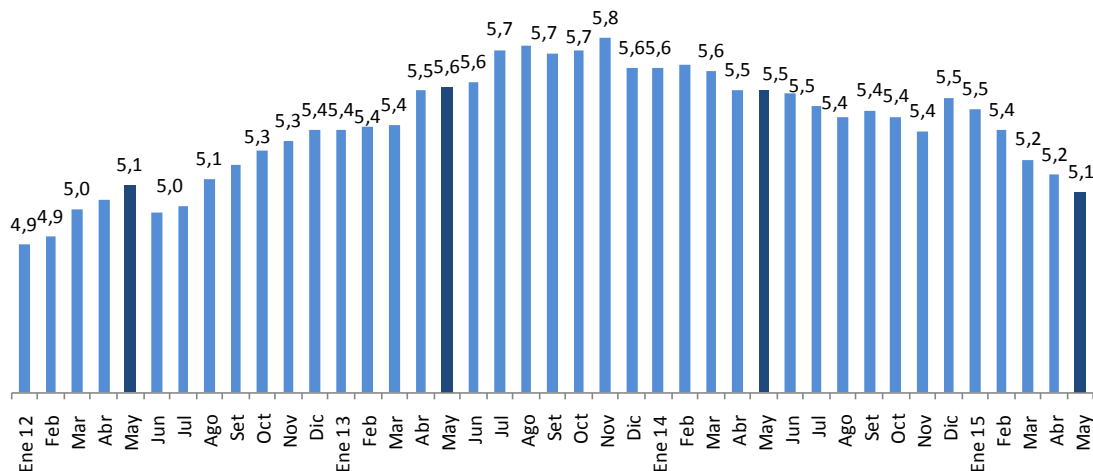
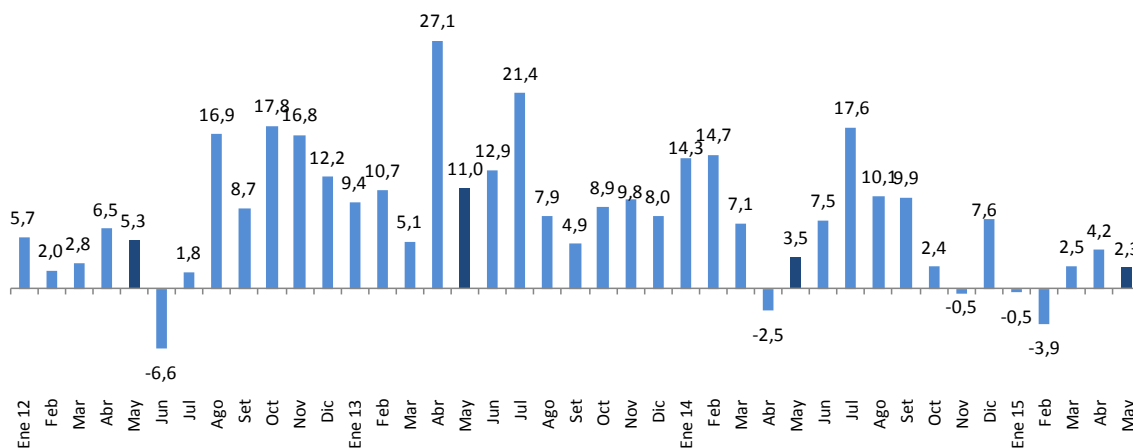


Gráfico N° 12

Gasto no financiero del gobierno general (Variación porcentual real 12 meses)



Miliones de nuevos soles	Ene 14	Feb	Mar	Abr	May	Jun	Jul	Ago	Sep	Oct	Nov	Dic	Ene 15	Feb	Mar	Abr	May
Gastos corrientes	5 534	6 222	5 994	6 470	6 470	6 728	8 948	7 343	6 751	7 332	7 232	14 438	5 407	6 520	7 029	7 289	7 234
Gastos de capital	897	1 761	2 361	2 414	2 370	2 317	3 549	2 460	2 881	3 233	2 946	7 195	1 190	1 362	1 793	2 249	2 112
Total	6 431	7 983	8 355	8 885	8 840	9 045	12 497	9 803	9 632	10 565	10 177	21 633	6 596	7 882	8 822	9 538	9 346

Variación porcentual real	Ene 14	Feb	Mar	Abr	May	Jun	Jul	Ago	Sep	Oct	Nov	Dic	Ene 15	Feb	Mar	Abr	May
Gastos corrientes	14,6	13,0	8,5	4,0	1,0	13,3	23,6	17,6	10,8	7,2	9,6	7,5	-5,2	2,0	13,8	9,4	8,2
Gastos de capital	13,1	21,2	3,7	-16,4	10,7	-6,4	4,8	-7,6	8,0	-7,2	-18,9	8,0	28,7	-24,7	-26,3	-9,6	-13,8
Total	14,3	14,7	7,1	-2,5	3,5	7,5	17,6	10,1	9,9	2,4	-0,5	7,6	-0,5	-3,9	2,5	4,2	2,3

NOTAS DE ESTUDIOS DEL BCRP

No. 36 – 12 de junio de 2015

Cuadro N° 9
GASTO NO FINANCIERO DEL GOBIERNO GENERAL
(Millones de nuevos soles)

	MAYO				ENERO - MAYO			
	2014	2015	Var. % real	Contrib. %	2014	2015	Var. % real	Contrib. %
I. GASTOS CORRIENTES	6 470	7 234	8,2	6,0	30 690	33 478	5,8	4,4
<i>Gobierno Nacional</i>	4 310	5 023	12,7	6,2	20 550	23 393	10,4	5,3
<i>Gobiernos Regionales</i>	1 260	1 390	6,7	1,0	6 103	6 443	2,4	0,4
<i>Gobiernos Locales</i>	900	822	-11,7	-1,2	4 037	3 643	-12,5	-1,2
Remuneraciones	2 498	2 732	5,8	1,6	12 616	13 785	6,0	1,9
<i>Gobierno Nacional</i>	1 541	1 699	6,7	1,2	7 750	8 663	8,5	1,6
<i>Gobiernos Regionales</i>	797	874	6,1	0,6	4 023	4 293	3,5	0,4
<i>Gobiernos Locales</i>	160	158	-4,4	-0,1	843	829	-4,6	-0,1
Bienes y servicios 1/	2 683	3 141	13,3	4,0	11 415	12 650	7,5	2,1
<i>Gobierno Nacional</i>	1 748	2 238	23,9	4,7	7 495	9 034	16,9	3,1
<i>Gobiernos Regionales</i>	289	328	9,8	0,3	1 165	1 222	1,7	0,0
<i>Gobiernos Locales</i>	647	575	-14,0	-1,0	2 756	2 394	-15,8	-1,1
Transferencias 2/	1 290	1 362	2,2	0,3	6 659	7 043	2,6	0,4
<i>Gobierno Nacional</i>	1 022	1 086	2,8	0,3	5 306	5 696	4,1	0,5
<i>Gobiernos Regionales</i>	174	187	4,0	0,1	915	927	-1,7	0,0
<i>Gobiernos Locales</i>	94	89	-8,5	-0,1	438	419	-7,1	-0,1
II. GASTO DE CAPITAL	2 370	2 112	-13,8	-3,7	9 803	8 705	-13,8	-3,3
<i>Gobierno Nacional</i>	847	1 077	23,0	2,2	3 610	4 808	29,4	2,6
<i>Gobiernos Regionales</i>	478	372	-24,7	-1,3	2 228	1 548	-32,7	-1,8
<i>Gobiernos Locales</i>	1 045	663	-38,7	-4,6	3 965	2 349	-42,6	-4,2
Formación bruta de capital	2 185	1 900	-15,8	-3,9	9 189	7 436	-21,5	-4,9
<i>Gobierno Nacional</i>	667	880	27,6	2,1	3 038	3 570	14,0	1,1
<i>Gobiernos Regionales</i>	477	372	-24,7	-1,3	2 223	1 543	-32,7	-1,8
<i>Gobiernos Locales</i>	1 040	649	-39,7	-4,7	3 928	2 322	-42,7	-4,1
Otros gastos de capital 2/	185	211	10,4	0,2	614	1 270	101,6	1,5
III. GASTO NO FINANCIERO TOTAL (I + II)	8 840	9 346	2,3	2,3	40 493	42 184	1,1	1,1
<i>Gobierno Nacional</i>	5 157	6 100	14,4	8,4	24 160	28 201	13,3	7,9
<i>Gobiernos Regionales</i>	1 738	1 761	-1,9	-0,4	8 331	7 991	-7,0	-1,4
<i>Gobiernos Locales</i>	1 945	1 484	-26,2	-5,8	8 002	5 992	-27,4	-5,4

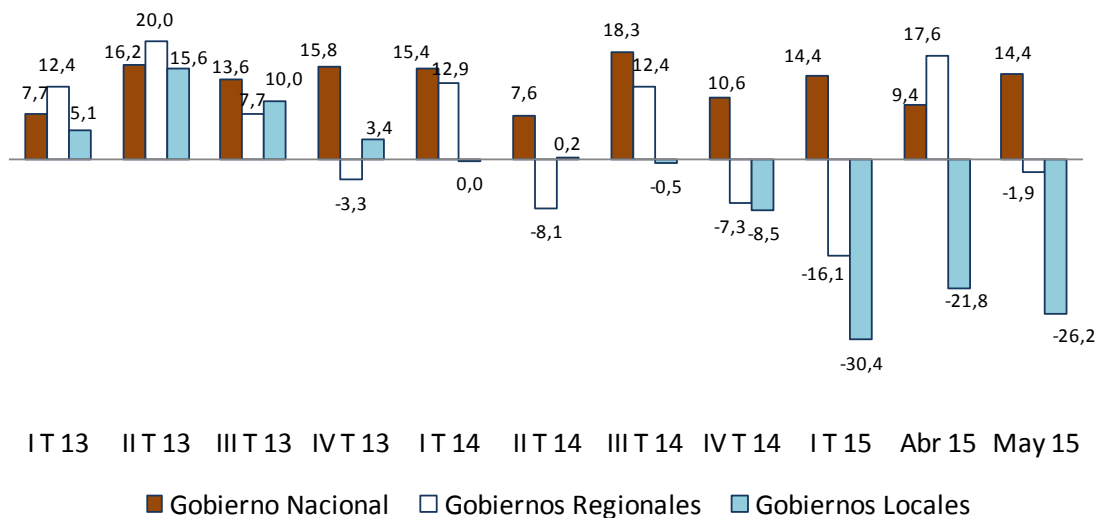
1/ Neto de comisiones y de transferencias intergubernamentales.

2/ Incluye el pago de pensiones y transferencia corrientes al sector privado

Fuente: MEF

Gráfico N° 13

Gasto no financiero del gobierno general por nivel de gobierno (Variación porcentual real)



III.1 GASTO DEL GOBIERNO NACIONAL

16. El **gasto no financiero del gobierno nacional -neto de transferencias a gobiernos subnacionales-** (S/. 6 100 millones) **aumentó 14,4 por ciento en mayo**, lo que reflejó el crecimiento del gasto corriente (8,2 por ciento).
17. Las **remuneraciones** (S/. 1 699 millones) registraron un aumento de **6,7 por ciento**, por los incrementos otorgados en 2014 a los servidores del Ministerio de Educación, Ministerio de Salud, Fuerzas Armadas y Policía Nacional.
18. El **gasto en bienes y servicios** (S/. 2 238 millones) **aumentó 23,9 por ciento respecto al de mayo del año anterior**, explicado por las mayores adquisiciones de:
 - Ministerio de Defensa en la adquisición de vehículos (S/. 278 millones) y en el mantenimiento y recuperación de la capacidad operativa de las unidades militares (S/. 43 millones).
 - Ministerio de Salud (S/. 71 millones), para la compra de suministros médicos (vacunas y medicamentos), así como la mayor atención en consultas externas y hospitalización.
 - Ministerio del Interior (S/. 43 millones), para operaciones policiales y servicio de patrullaje en la reducción de la victimización en las zonas urbanas del país.
 - Ministerio de Educación (S/. 31 millones), para capacitación docente y alfabetización.
 - Ministerio de Transportes y Comunicaciones (S/. 22 millones), para la conservación de la carretera Empalme PE 18 A (desvío Tingo María) – Aucayacu – Nuevo Progreso – Tocache – Juanjuí – Picota – Tarapoto (S/. 9 millones); y para la conservación vial de la red concesionada IIRSA Norte (S/. 14 millones), IIRSA Sur Tramo 3 e IIRSA Sur Tramo 4 (con S/. 10 millones cada uno) e IIRSA Sur Tramo 2 (con S/. 7 millones).

- Ministerio de Agricultura y Riego (S/. 18 millones), para el manejo forestal y sostenibilidad de la producción agropecuaria.
- Ministerio de Justicia (S/. 11 millones), para la readaptación social de la población penitenciaria.

19. **El gasto en transferencias corrientes (S/. 1 086 millones) aumentó 2,8 por ciento**, principalmente por las mayores transferencias al Programa Nacional de Alimentación Escolar (S/. 42 millones); Apoyo al Hábitat Rural (S/. 39 millones); acceso y permanencia de la población con alto rendimiento académico a una educación superior de calidad (S/. 25 millones); y mejora de la articulación de pequeños productores al mercado (S/. 19 millones).

20. **El gasto en formación bruta de capital del gobierno nacional** aumentó en 27,6 por ciento en términos reales. El Ministerio de Transportes y Comunicaciones (S/. 517 millones) es el que ha registrado el mayor aumento de inversión en el mes.

Los proyectos más importantes desarrollados por entidades del gobierno nacional en mayo fueron:

- Instalación de banda ancha para la conectividad integral y el desarrollo social en la región Ayacucho (S/. 68 millones).
- Instalación de banda ancha para la conectividad integral y desarrollo social de la región Huancavelica (S/. 62 millones).
- Instalación de banda ancha para la conectividad integral y desarrollo social en la región Apurímac (S/. 53 millones).
- Construcción y mejoramiento carretera Camaná–Desvío Quilca-Matarani-Ilo– Tacna (S/. 52 millones).
- Rehabilitación y mejoramiento de la Carretera Imperial Pampas (S/. 46 millones).
- Conectividad integral en banda ancha para el desarrollo social de la zona norte del país - región Lambayeque (S/. 38 millones).
- Rehabilitación y mejoramiento de la Carretera Quinoa - San Francisco (S/. 28 millones).
- Rehabilitación y mejoramiento de la Carretera Andahuaylas - Pampachiri – Negromayo (S/. 24 millones).
- Concesiones viales (S/. 16 millones), principalmente en obras adicionales de IIRSA Sur.
- Rehabilitación y mejoramiento de la Carretera Huaura - Sayan – Churín (S/. 15 millones).
- Rehabilitación y mejoramiento de la Carretera Lima-Canta-la Viuda-UNISH (S/. 13 millones).
- Concesiones aeroportuarias (S/. 12 millones).
- Construcción de la Línea 2 y Ramal Avenida Faucett-Gambeta de la red básica del Metro de Lima y Callao (S/.12 millones).
- Rehabilitación y remodelación de la infraestructura educativa y equipamiento de la Institución Educativa José Granda ubicada en la región de Lima - Distrito de San Martín de Porres (S/.9 millones).

Cuadro N° 10
INVERSIÓN DEL GOBIERNO NACIONAL
(Millones de nuevos soles)

	MAYO				ENERO-MAYO			
	2014	2015	Variación		2014	2015	Variación	
			Nominal	% real			Nominal	% real
Ministerio de Transportes y Comunicaciones	367	517	150	36,3	1 883	2 110	227	8,7
Ministerio de Educación	24	75	51	204,4	126	293	167	125,6
Ministerio de Agricultura	41	65	24	53,5	168	244	76	40,7
Universidades	59	31	-28	-49,4	193	143	-50	-28,1
Ministerio de Salud	23	20	-3	-16,0	92	112	20	18,7
Ministerio de Vivienda y Construcción	26	14	-11	-45,9	86	74	-12	-16,2
Ministerio de Energía y Minas	24	7	-17	-71,7	93	43	-51	-55,8
Instituto Nacional Penitenciario	1	10	9	708,6	10	32	23	219,6
Presidencia del Consejo de Ministros	10	4	-6	-64,3	19	14	-5	-28,7
Resto	93	138	45	43,7	367	505	138	33,6
TOTAL	667	880	213	27,6	3 038	3 570	533	14,0

Fuente: MEF.

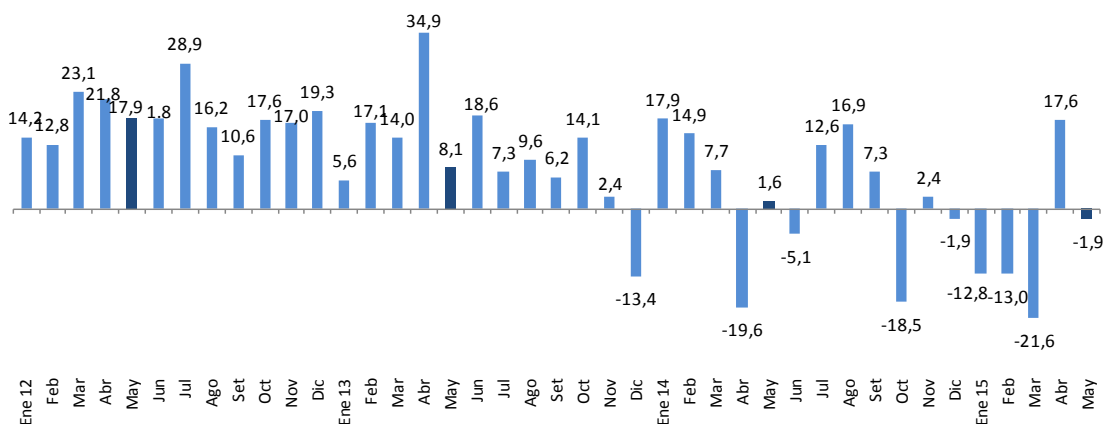
21. El gasto en Otros Gastos de Capital (S/. 197 millones) aumentó S/. 17 millones respecto a mayo del año anterior, por las mayores transferencias de capital al Programa Nacional de Saneamiento Rural (S/. 20 millones); y para el Apoyo al Hábitat Rural (S/. 8 millones).

III.2 GASTO DE LOS GOBIERNOS REGIONALES

22. Los gastos no financieros de los gobiernos regionales (S/. 1 761 millones) disminuyeron 1,9 por ciento, como consecuencia de los menores gastos de capital (24,7 por ciento).

Gráfico N° 14

Gasto no financiero de los gobiernos regionales (Variación porcentual real 12 meses)



Variaciones porcentuales reales

	ene-14	feb	mar	abr	may	jun	jul	ago	sep	oct	nov	dic	ene-15	feb	mar	abr	may
Corriente	9,7	4,5	6,0	-0,5	2,9	0,6	19,9	30,9	15,5	3,5	17,8	7,6	-4,0	-2,5	-1,6	13,7	6,7
Capital	86,0	49,7	10,8	-51,9	-1,9	-16,6	-3,1	-9,6	-12,4	-53,3	-24,5	-19,5	-56,3	-37,4	-58,7	31,5	-24,7

NOTAS DE ESTUDIOS DEL BCRP

No. 36 – 12 de junio de 2015

23. El gasto en formación bruta de capital de los gobiernos regionales disminuyó 24,7 por ciento en términos reales. Los gobiernos regionales que registraron mayores disminuciones de gastos fueron los de Arequipa (S/. 66 millones), Callao (S/. 33 millones), San Martín (S/. 22 millones), Moquegua (S/. 14 millones), Loreto (S/. 13 millones) y Puno (S/. 12 millones).

Cuadro N° 11
INVERSIÓN DE LOS GOBIERNOS REGIONALES
(Millones de nuevos soles)

	MAYO				ENERO-MAYO			
	2014	2015	Variación		2014	2015	Variación	
			Nominal	% real			Nominal	% real
La Libertad	10	50	39	376,6	47	184	137	277,8
Ayacucho	24	27	4	11,1	160	176	16	6,6
Lambayeque	11	39	28	255,5	116	164	47	36,5
San Martín	23	1	-22	-96,6	133	113	-20	-17,4
Cusco	33	23	-10	-32,8	199	85	-114	-58,4
Huánuco	11	13	2	13,9	62	68	6	7,2
Huancavelica	16	17	1	-0,2	102	62	-40	-40,6
Callao	53	20	-33	-63,2	103	61	-42	-42,3
Junín	13	14	0	0,2	85	59	-26	-33,1
Apurímac	7	20	13	175,3	99	58	-41	-43,0
Ucayali	19	20	1	-0,7	44	58	14	26,9
Loreto	18	5	-13	-74,2	126	51	-75	-60,9
Lima	19	9	-9	-52,0	87	50	-38	-44,9
Pasco	14	34	20	129,5	72	48	-24	-35,2
Piura	20	8	-12	-63,2	83	47	-36	-45,3
Arequipa	78	12	-66	-85,3	175	42	-133	-76,8
Amazonas	14	7	-7	-48,5	73	40	-33	-46,5
Cajamarca	9	9	0	-6,3	44	36	-9	-21,6
Puno	26	14	-12	-47,4	89	31	-58	-66,2
Moquegua	20	6	-14	-71,6	75	25	-50	-67,6
Madre de Dios	11	6	-5	-49,4	25	18	-7	-29,1
Lima Metropolitana	5	2	-3	-58,1	22	15	-6	-30,6
Ica	11	2	-10	-86,9	52	14	-38	-73,9
Tacna	9	4	-5	-55,1	34	14	-21	-61,5
Tumbes	0	4	3	878,9	73	14	-59	-81,9
Ancash	1	7	6	632,5	44	11	-33	-76,0
TOTAL	477	372	-106	-24,7	2 223	1 543	-680	-32,7

Fuente: MEF.

NOTAS DE ESTUDIOS DEL BCRP

No. 36 – 12 de junio de 2015

24. Los proyectos más importantes desarrollados en este nivel de gobierno en mayo fueron:

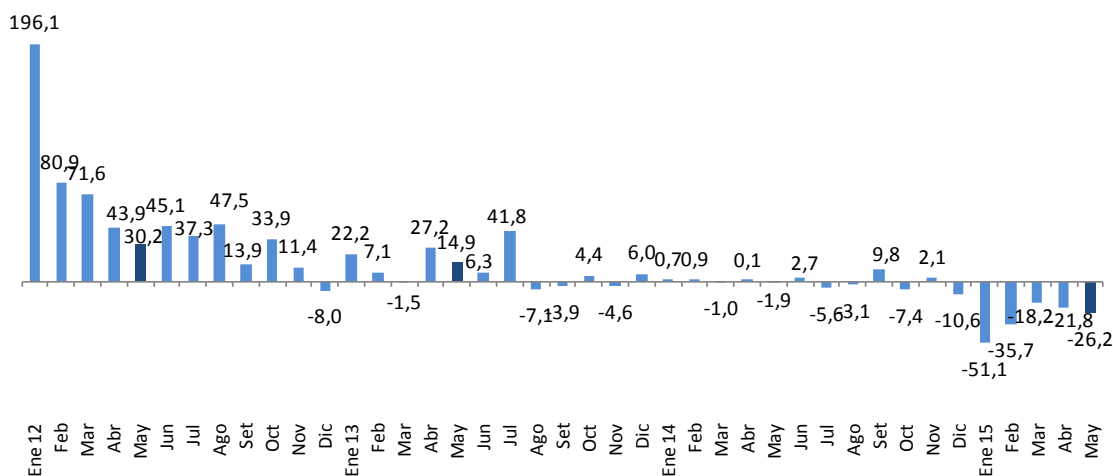
- Proyecto Chavimochic Tercera Etapa (S/. 43 millones).
- Construcción, operación y mantenimiento del Túnel Trasandino y la Primera Etapa de la Presa Limón (S/24 millones).
- Mejoramiento y ampliación de los servicios de saneamiento y fortalecimiento Institucional Integral de Emapa-Pasco (S/. 22 millones).
- Construcción de la vía Costa Verde-Costanera Tramo-Callao (S/. 19 millones).
- Mejoramiento de la vía ruta N° PE-18C desde la Avenida Sáenz Peña hasta la Avenida Aeropuerto, distrito de Callería y Yarinacocha-Provincia Coronel Portillo-Ucayali (S/. 12 millones).

III.3 GASTO DE LOS GOBIERNOS LOCALES

25. Los gastos no financieros de los gobiernos locales (S/. 1 484 millones) registraron una disminución de 26,2 por ciento, principalmente por la caída del gasto corriente (11,7 por ciento) y de capital (38,7 por ciento).

Gráfico N° 15

Gasto no financiero de los gobiernos locales (Variación porcentual real 12 meses)



Variaciones porcentuales reales

	ene-14	feb	mar	abr	may	jun	jul	ago	sep	oct	nov	dic	ene-15	feb	mar	abr	may
Corriente	4,7	9,5	0,4	-2,5	1,0	8,2	3,1	0,8	-4,2	-8,3	-4,4	2,4	-42,1	-18,6	4,3	-5,6	-11,7
Capital	-8,9	-8,3	-2,2	2,3	-4,3	-1,5	-10,6	-6,3	21,3	-6,8	6,3	-15,7	-76,0	-57,6	-37,6	-35,4	-38,7

26. La inversión de los municipios ascendió a S/. 649 millones, menor en 39,7 por ciento en términos reales respecto a mayo de 2014. Los gobiernos locales de los departamentos de Cusco, Lima, Puno, La Libertad, Ica, Ancash, Cajamarca y Junín son los que registraron los menores gastos en la ejecución de sus proyectos de inversión.

Cuadro N° 12
INVERSIÓN DE LOS GOBIERNOS LOCALES
(Millones de nuevos soles)

	MAYO				ENERO-MAYO			
	2014	2015	Variación		2014	2015	Variación	
			Nominal	% real			Nominal	% real
Lima	143	51	-92	-65,3	511	305	-206	-42,1
Cusco	192	82	-110	-58,9	647	239	-408	-64,1
Piura	63	63	0	-2,6	269	224	-45	-19,3
La Libertad	67	33	-34	-51,8	289	157	-132	-47,3
Arequipa	45	47	2	0,1	211	147	-64	-32,2
Cajamarca	59	43	-16	-29,4	257	134	-122	-49,2
Ayacucho	40	44	4	6,4	123	128	5	1,0
Puno	81	26	-55	-68,9	179	104	-75	-43,7
Ancash	45	27	-18	-42,5	282	86	-196	-70,5
Junín	33	20	-13	-40,6	107	78	-29	-29,1
Loreto	21	27	6	25,3	113	77	-36	-33,8
San Martín	18	19	1	-0,6	89	77	-12	-15,9
Huánuco	32	18	-14	-45,1	116	68	-48	-43,1
Ica	35	15	-20	-59,3	117	65	-52	-46,1
Huancavelica	28	19	-9	-33,8	93	64	-29	-33,2
Lambayeque	18	21	3	11,3	62	63	1	-2,0
Tacna	28	19	-9	-32,9	106	53	-53	-51,3
Ucayali	17	11	-6	-36,9	62	46	-16	-27,4
Amazonas	8	11	3	31,1	32	46	14	38,1
Apurímac	22	13	-9	-43,4	63	44	-19	-32,4
Tumbes	12	7	-5	-45,2	55	41	-14	-27,2
Moquegua	17	13	-4	-24,8	67	32	-34	-52,9
Pasco	10	15	5	45,0	45	27	-18	-41,3
Callao	2	2	-1	-29,1	28	12	-15	-57,1
Madre de Dios	2	1	-1	-38,0	7	5	-2	-36,4
TOTAL	1 040	649	-391	-39,7	3 928	2 322	-1 606	-42,7

Fuente: MEF.

27. Los proyectos más importantes desarrollados en este nivel de gobierno en mayo fueron:

- Mejoramiento y construcción de la carretera Santa Clara, distrito de San Juan Bautista - Maynas – Loreto (S/. 12 millones).
- Mejoramiento de carretera Km 62 - La Matanza, Palo Verde del distrito de la Matanza-Provincia de Morropón–Piura (S/. 6 millones).
- Mejoramiento de la carretera Ilabaya - Cambaya - Camilaca, distrito de Ilabaya, Jorge Basadre – Tacna (S/. 5 millones).

Departamento de Estadísticas Fiscales
Subgerencia de Estadísticas Macroeconómicas
Gerencia de Información y Análisis Económico
12 de junio de 2015