

## Encuesta Mensual de Expectativas Macroeconómicas: Marzo 2014

1. En la segunda quincena de marzo, el Banco Central de Reserva llevó a cabo la Encuesta Mensual de Expectativas Macroeconómicas a una muestra representativa de empresas de los diversos sectores económicos del país, así como a instituciones financieras y analistas económicos.

La encuesta incluye varios tipos de preguntas. En primer lugar, se presentan los resultados de las expectativas macroeconómicas, que son de índole cuantitativo referidas a variables agregadas, consultadas a analistas económicos, empresas financieras y no financieras. En segundo lugar, se presentan las expectativas futuras cualitativas de las empresas sobre variables cercanas a ella como su demanda, empleo e inversión. Luego, se comentan las expectativas de estas empresas sobre variables agregadas a nivel sectorial y de la economía en su conjunto. Posteriormente, se muestran las variables relacionadas a las condiciones actuales de la empresa, que muestran la percepción cualitativa de las empresas no financieras sobre su desempeño. Finalmente, se incluye en esta nota de estudios el índice de confianza del consumidor elaborado a partir de la encuesta de Apoyo Consultoría sobre la situación económica familiar.

### Expectativas macroeconómicas

2. La Encuesta de Expectativas Macroeconómicas de marzo indica que las expectativas de inflación para el 2014 permanecen dentro del rango meta de inflación del Banco Central.

### ENCUESTA DE EXPECTATIVAS MACROECONÓMICAS: INFLACIÓN (%)

	<u>Encuesta realizada al:</u>		
	<u>31 de Ene.</u>	<u>28 de Feb.</u>	<u>31 de Mar.</u>
<b>ANALISTAS ECONÓMICOS <sup>1/</sup></b>			
2014	2,6	2,6	2,8
2015	2,5	2,5	2,5
2016		2,5	2,5
<b>SISTEMA FINANCIERO <sup>2/</sup></b>			
2014	2,7	2,6	2,7
2015	2,6	2,5	2,5
2016		2,5	2,5
<b>EMPRESAS NO FINANCIERAS <sup>3/</sup></b>			
2014	2,9	3,0	3,0
2015	3,0	3,0	3,0
2016		3,0	3,0

<sup>1/</sup> 22 analistas en enero, 21 en febrero y 22 en marzo del 2014.

<sup>2/</sup> 20 empresas financieras en enero, 20 en febrero y 22 en marzo del 2014.

<sup>3/</sup> 355 empresas no financieras en enero, 361 en febrero y 358 en marzo del 2014.

3. Las expectativas de crecimiento económico para el año 2014 se ubican en 5,4 por ciento para los analistas económicos e instituciones del sistema financiero y en 5,2 por ciento para las empresas no financieras.

### ENCUESTA DE EXPECTATIVAS MACROECONÓMICAS: CRECIMIENTO DEL PBI (%)

	Encuesta realizada al:		
	31 de Ene.	28 de Feb.	31 de Mar.
<b>ANALISTAS ECONÓMICOS <sup>1/</sup></b>			
2014	5,6	5,6	5,4
2015	6,0	5,9	5,7
2016		6,0	5,9
<b>SISTEMA FINANCIERO <sup>2/</sup></b>			
2014	5,6	5,5	5,4
2015	5,8	5,7	5,5
2016		5,6	5,5
<b>EMPRESAS NO FINANCIERAS <sup>3/</sup></b>			
2014	5,5	5,5	5,2
2015	6,0	5,7	5,5
2016		6,0	5,8

<sup>1/</sup> 22 analistas en enero, 21 en febrero y 22 en marzo del 2014.

<sup>2/</sup> 20 empresas financieras en enero, 20 en febrero y 22 en marzo del 2014.

<sup>3/</sup> 355 empresas no financieras en enero, 361 en febrero y 358 en marzo del 2014.

4. Las expectativas para el tipo de cambio al cierre del año 2014 se ubican en S/. 2,85 para todos los agentes económicos.

### ENCUESTA DE EXPECTATIVAS MACROECONÓMICAS: TIPO DE CAMBIO (S/. por US\$)\*

	Encuesta realizada al:		
	31 de Ene.	28 de Feb.	31 de Mar.
<b>ANALISTAS ECONÓMICOS <sup>1/</sup></b>			
2014	2,86	2,86	2,85
2015	2,90	2,90	2,90
2016		2,90	2,90
<b>SISTEMA FINANCIERO <sup>2/</sup></b>			
2014	2,85	2,83	2,85
2015	2,89	2,85	2,85
2016		2,84	2,87
<b>EMPRESAS NO FINANCIERAS <sup>3/</sup></b>			
2014	2,85	2,85	2,85
2015	2,90	2,87	2,88
2016		2,90	2,90

<sup>1/</sup> 22 analistas en enero, 21 en febrero y 22 en marzo del 2014.

<sup>2/</sup> 20 empresas financieras en enero, 20 en febrero y 22 en marzo del 2014.

<sup>3/</sup> 355 empresas no financieras en enero, 361 en febrero y 358 en marzo del 2014.

\* Tipo de cambio al cierre del año

### Expectativas empresariales

5. La mayoría de las expectativas empresariales se mantienen en el tramo positivo, aunque se moderan con respecto al mes anterior.

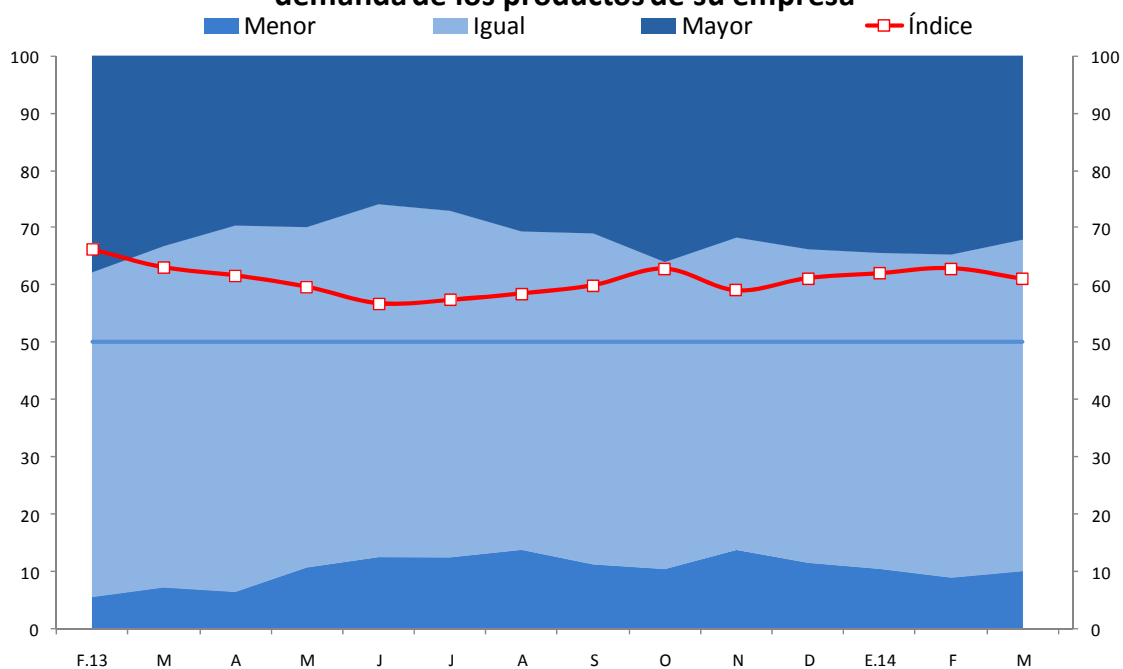
#### Principales resultados de la Encuesta de Expectativas Macroeconómicas

	Enero 2014	Febrero	Marzo
EXPECTATIVA DE DEMANDA DE SUS PRODUCTOS A 3 MESES	62,0	62,9	61,0
EXPECTATIVA DE CONTRATACIÓN DE PERSONAL A 3 MESES	54,2	56,4	53,5
EXPECTATIVA DE LA ECONOMÍA A 3 MESES	59,3	60,2	53,8
EXPECTATIVA DEL SECTOR A 3 MESES	61,0	59,5	55,7
SITUACIÓN ACTUAL DEL NEGOCIO	62,2	61,3	61,4
NIVEL DE VENTAS	54,4	55,0	53,2
INVENTARIOS RESPECTO AL MES ANTERIOR	50,2	47,7	50,2
ÓRDENES DE COMPRA RESPECTO AL MES ANTERIOR	50,2	51,3	49,3
SITUACIÓN FINANCIERA DE LA EMPRESA	65,1	62,9	62,7
SITUACIÓN DE ACCESO AL CRÉDITO DE LA EMPRESA	68,1	65,9	66,0

## Expectativas respecto a la empresa

6. La expectativa a 3 meses de la demanda por los productos de la empresa disminuyó de 63 a 61 puntos, manteniéndose en el tramo positivo.

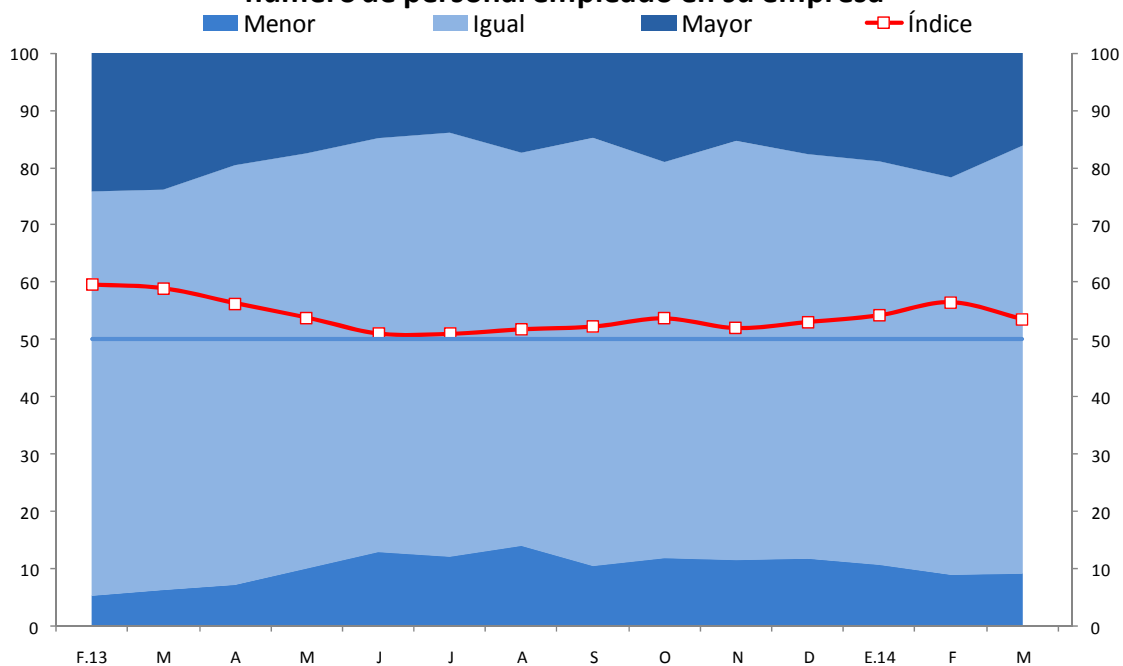
### EXPECTATIVA DE DEMANDA DE SUS PRODUCTOS A 3 MESES Indique su previsión para los próximos tres meses respecto a la demanda de los productos de su empresa



	F.13	M	A	M	J	J	A	S	O	N	D	E.14	F	M
Mayor	38	33	30	30	26	27	31	31	36	32	34	34	35	32
Igual	57	60	64	59	62	61	56	58	54	55	55	55	56	58
Menor	5	7	6	11	12	12	14	11	10	14	11	10	9	10
Índice	66	63	62	60	57	57	58	60	63	59	61	62	63	61

7. El índice de expectativa de contratación de personal disminuyó de 56 a 54 puntos, permaneciendo en el tramo positivo.

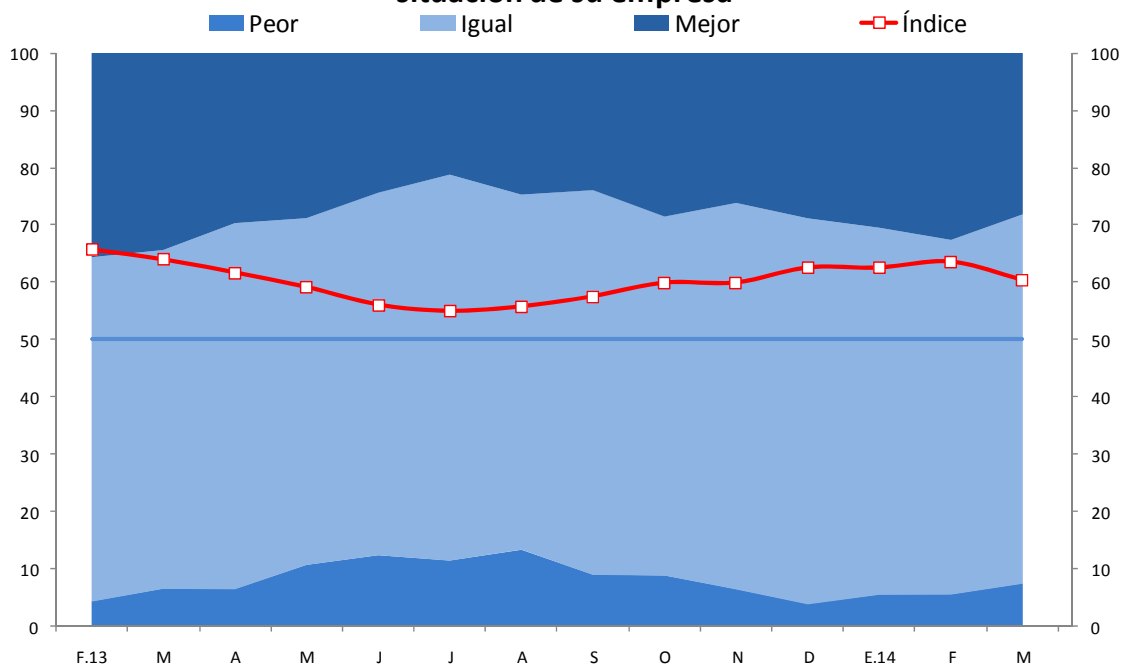
## EXPECTATIVA DE CONTRATACIÓN DE PERSONAL A 3 MESES Indique su previsión para los próximos tres meses respecto al número de personal empleado en su empresa



	F.13	M	A	M	J	J	A	S	O	N	D	E.14	F	M
Mayor	24	24	20	18	15	14	17	15	19	15	18	19	22	16
Igual	71	70	73	73	72	74	69	75	69	73	71	70	69	75
Menor	5	6	7	10	13	12	14	10	12	11	12	11	9	9
Índice	59	59	56	54	51	51	52	52	54	52	53	54	56	54

8. El índice de situación de la empresa a 3 meses disminuyó a 60 puntos, inferior en 4 puntos al mes anterior, aunque permanece en el tramo optimista.

## EXPECTATIVA DE LA SITUACIÓN DE SU EMPRESA A 3 MESES Indique su previsión para los próximos tres meses de la situación de su empresa

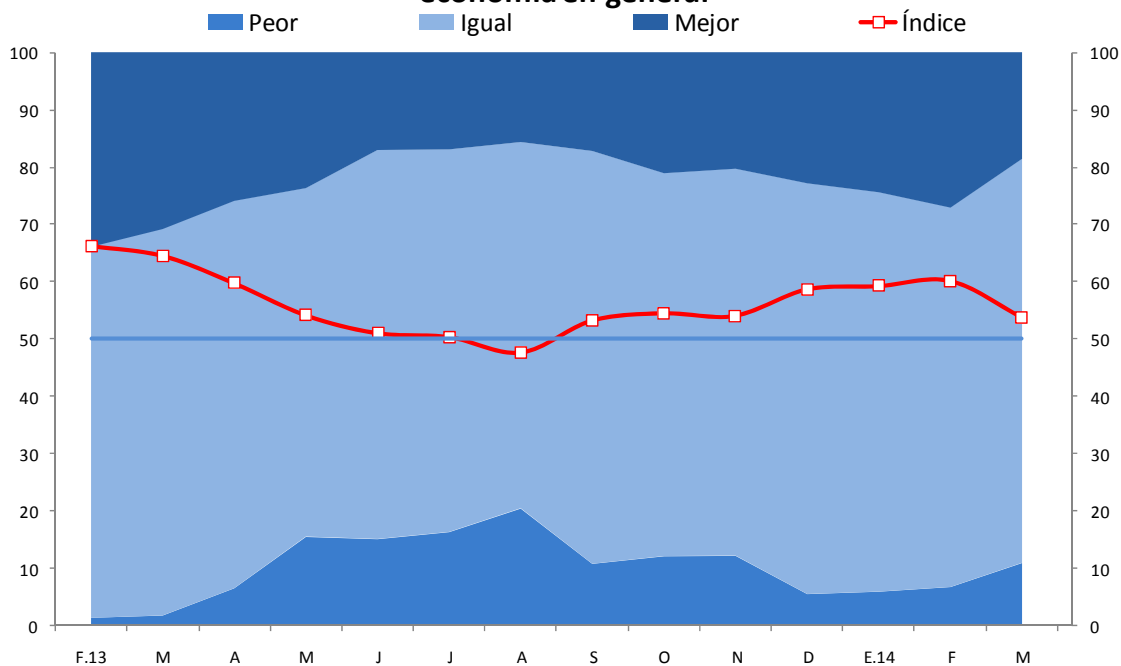


	F.13	M	A	M	J	J	A	S	O	N	D	E.14	F	M
Mejor	36	34	30	29	24	21	25	24	29	26	29	31	33	28
Igual	60	59	64	60	63	67	62	67	63	67	67	64	62	64
Peor	4	6	6	11	12	11	13	9	9	6	4	5	5	7
Índice	66	64	62	59	56	55	56	58	60	60	63	63	64	60

## Expectativas respecto a la economía

9. El índice de expectativas de la economía a 3 meses disminuyó de 60 a 54 puntos, manteniéndose en el tramo positivo.

### EXPECTATIVA DE LA ECONOMÍA A 3 MESES Indique su previsión para los próximos tres meses respecto a la economía en general

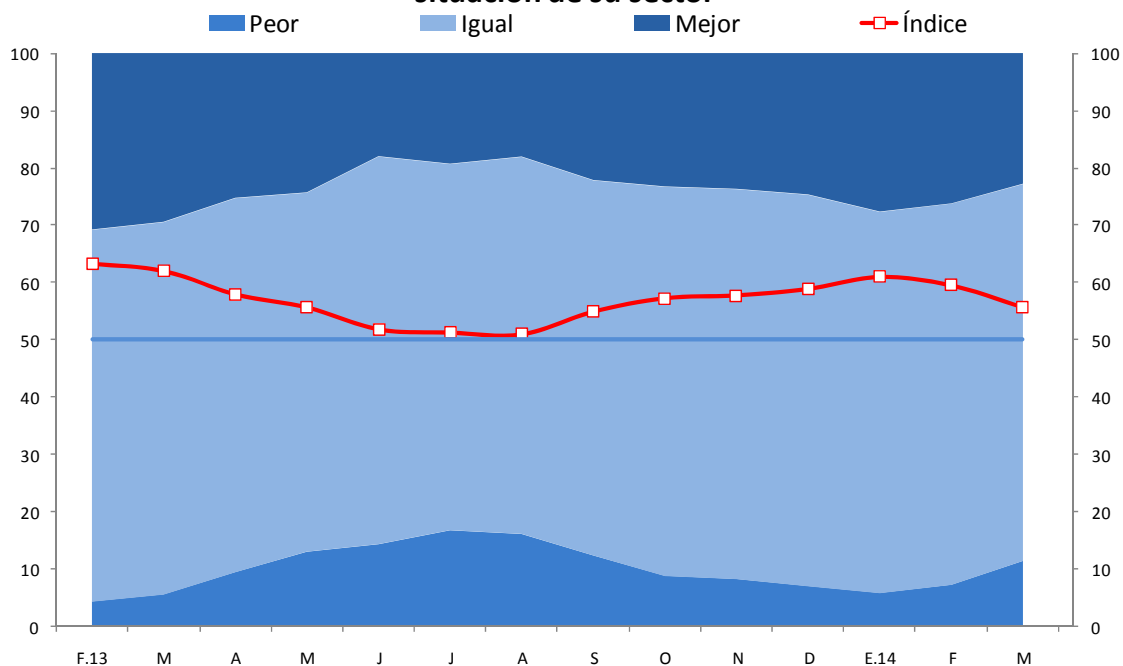


	F.13	M	A	M	J	J	A	S	O	N	D	E.14	F	M
Mejor	34	31	26	24	17	17	16	17	21	20	23	24	27	19
Igual	65	68	68	61	68	67	64	72	67	68	72	70	66	71
Peor	1	2	6	15	15	16	20	11	12	12	5	6	7	11
Índice	66	65	60	54	51	50	48	53	55	54	59	59	60	54

10. El índice de expectativas de la situación del sector a 3 meses se redujo de 60 a 56 puntos, permaneciendo en el tramo optimista.

## EXPECTATIVA DEL SECTOR A 3 MESES

Indique su previsión para los próximos tres meses respecto a la situación de su sector



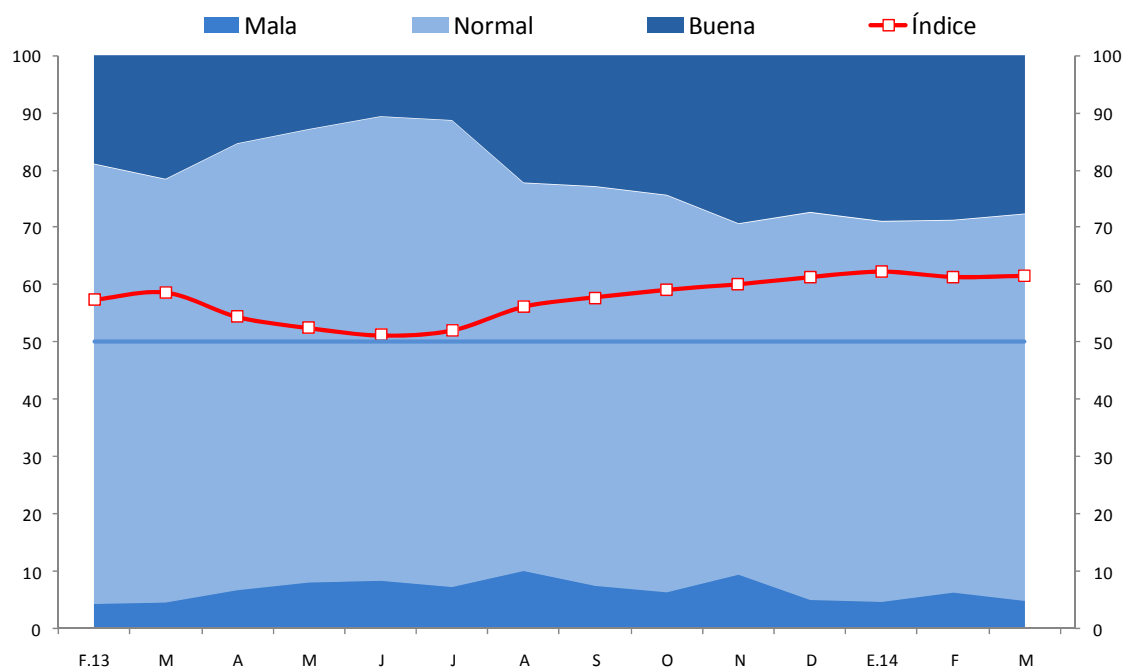
	F.13	M	A	M	J	J	A	S	O	N	D	E.14	F	M
Mejor	31	29	25	24	18	19	18	22	23	24	25	28	26	23
Igual	65	65	65	63	68	64	66	66	68	68	68	67	67	66
Peor	4	6	9	13	14	17	16	12	9	8	7	6	7	11
Índice	63	62	58	56	52	51	51	55	57	58	59	61	60	56



## Condiciones actuales de la empresa

11. El índice de situación actual del negocio se ubicó en 61 puntos, manteniéndose en el tramo positivo.

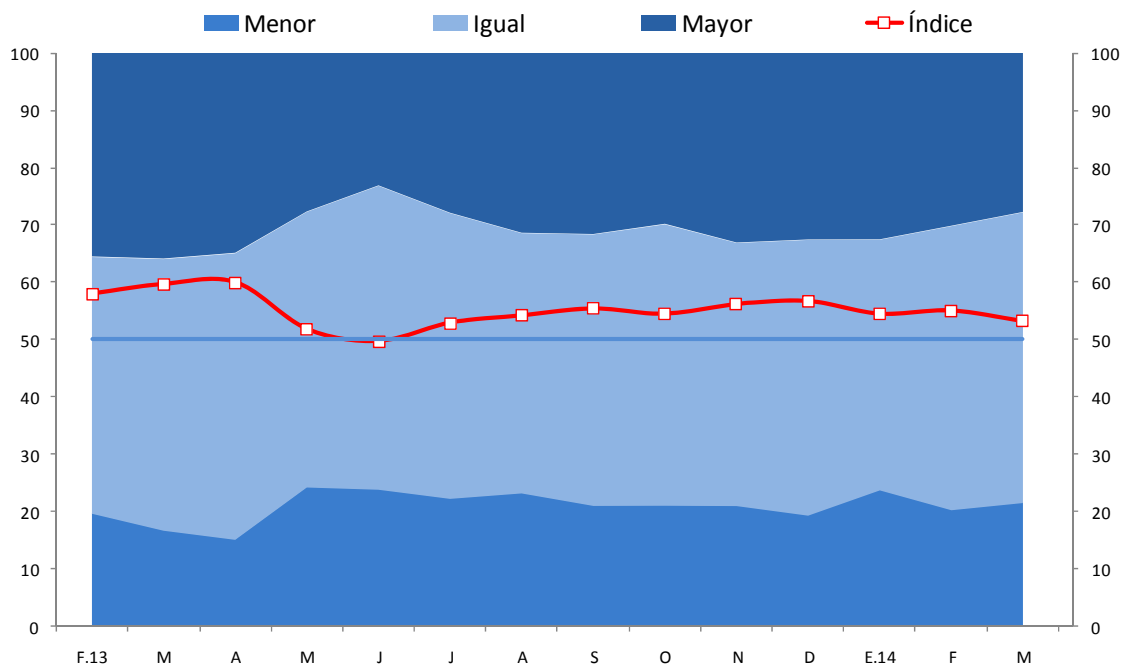
### SITUACIÓN ACTUAL DEL NEGOCIO ¿Cómo considera Ud. la situación actual de su negocio?



	F.13	M	A	M	J	J	A	S	O	N	D	E.14	F	M
Buena	19	22	15	13	11	11	22	23	24	29	27	29	29	28
Normal	77	74	78	79	81	81	68	70	69	61	68	66	65	68
Mala	4	5	7	8	8	7	10	7	6	9	5	5	6	5
Índice	57	59	54	52	51	52	56	58	59	60	61	62	61	61

12.El índice del nivel de ventas disminuyó de 55 a 53 puntos, permaneciendo en el tramo positivo.

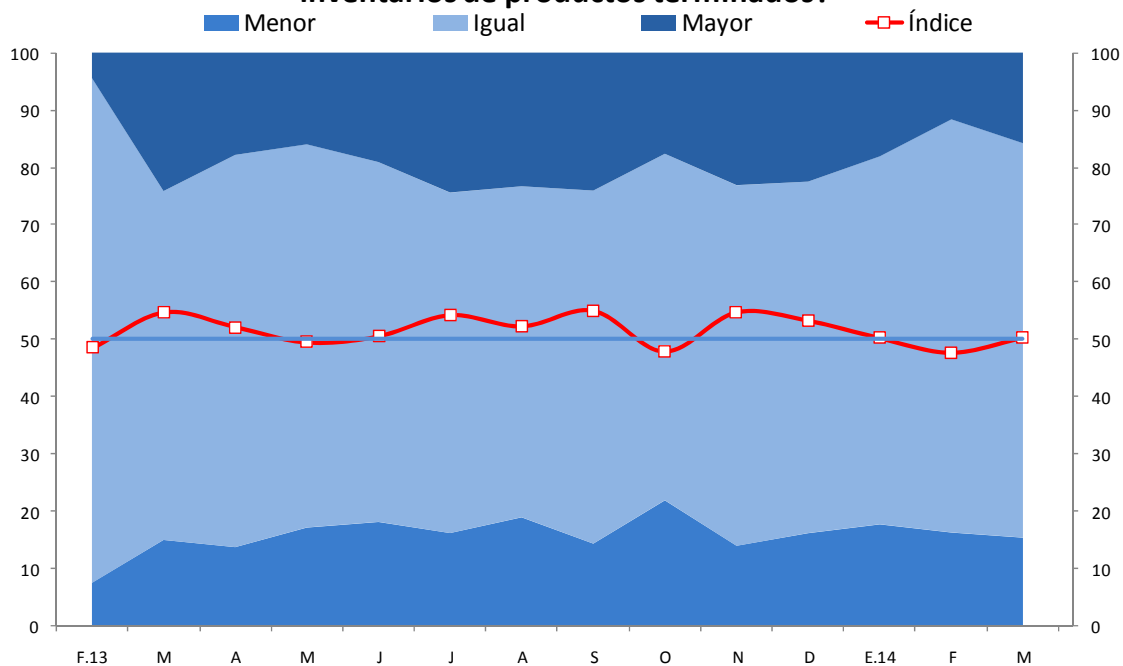
## NIVEL DE VENTAS Respecto al mes anterior, ¿cómo considera el nivel de ventas?



	F.13	M	A	M	J	J	A	S	O	N	D	E.14	F	M
Mayor	36	36	35	28	23	28	31	32	30	33	33	33	30	28
Igual	45	47	50	48	53	50	45	47	49	46	48	44	50	51
Menor	20	17	15	24	24	22	23	21	21	21	19	24	20	21
Índice	58	60	60	52	50	53	54	55	54	56	57	54	55	53

13.El índice de variación de inventarios aumentó de 48 a 50 puntos, indicando que no se presentaron variaciones en los inventarios de productos finales respecto al mes anterior. Se mantienen en el tramo neutral las empresas del sector manufactura.

## INVENTARIOS RESPECTO AL MES ANTERIOR Respecto al mes anterior, ¿cómo considera el nivel de inventarios de productos terminados?

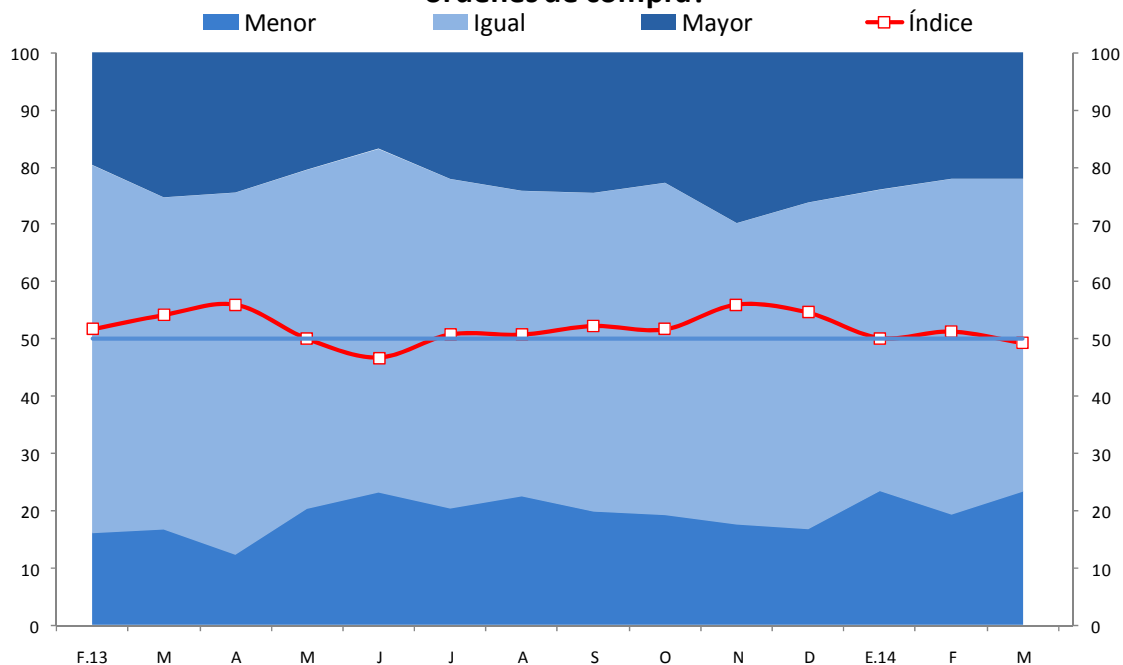


	F.13	M	A	M	J	J	A	S	O	N	D	E.14	F	M
Mayor	4	24	18	16	19	24	23	24	18	23	23	18	12	16
Igual	88	61	68	67	63	59	58	62	60	63	61	64	72	69
Menor	7	15	14	17	18	16	19	14	22	14	16	18	16	15
Índice	49	55	52	49	51	54	52	55	48	55	53	50	48	50

14. El índice de órdenes de compra descendió de 51 a 49 puntos.

## ÓRDENES DE COMPRA RESPECTO AL MES ANTERIOR Respecto al mes anterior, ¿cómo considera el número de

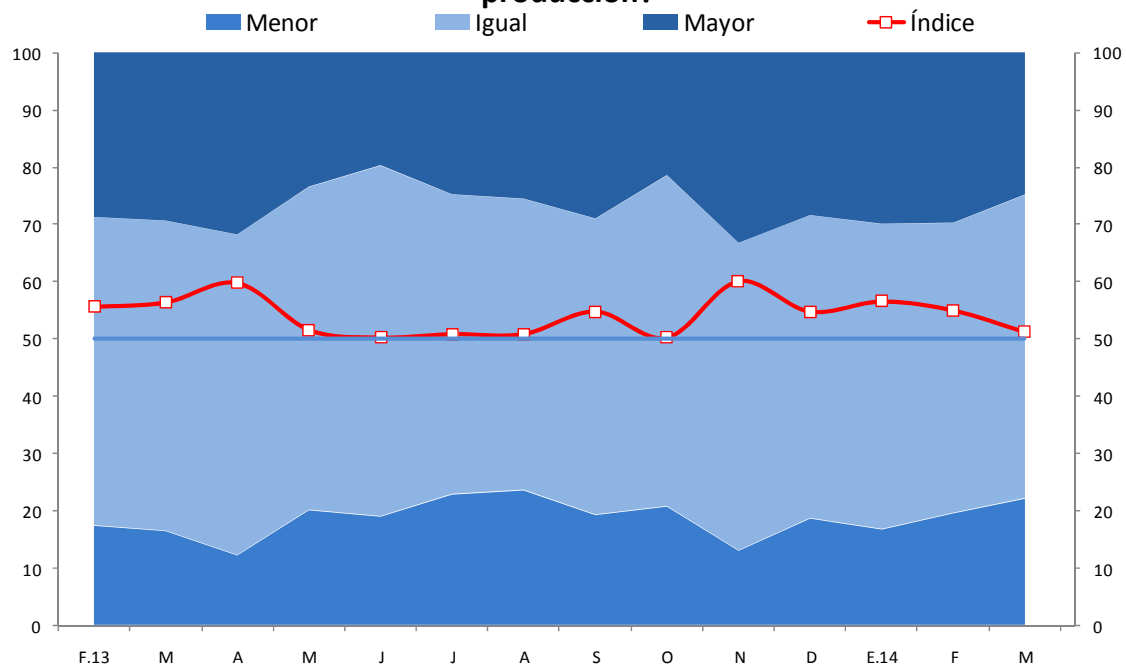
### órdenes de compra?



	F.13	M	A	M	J	J	A	S	O	N	D	E.14	F	M
Mayor	20	25	24	20	17	22	24	24	23	30	26	24	22	22
Igual	64	58	63	59	60	58	53	56	58	53	57	53	59	55
Menor	16	17	12	20	23	20	23	20	19	18	17	24	19	23
Índice	52	54	56	50	47	51	51	52	52	56	55	50	51	49

15. El índice del nivel de producción disminuyó de 55 a 51 puntos.

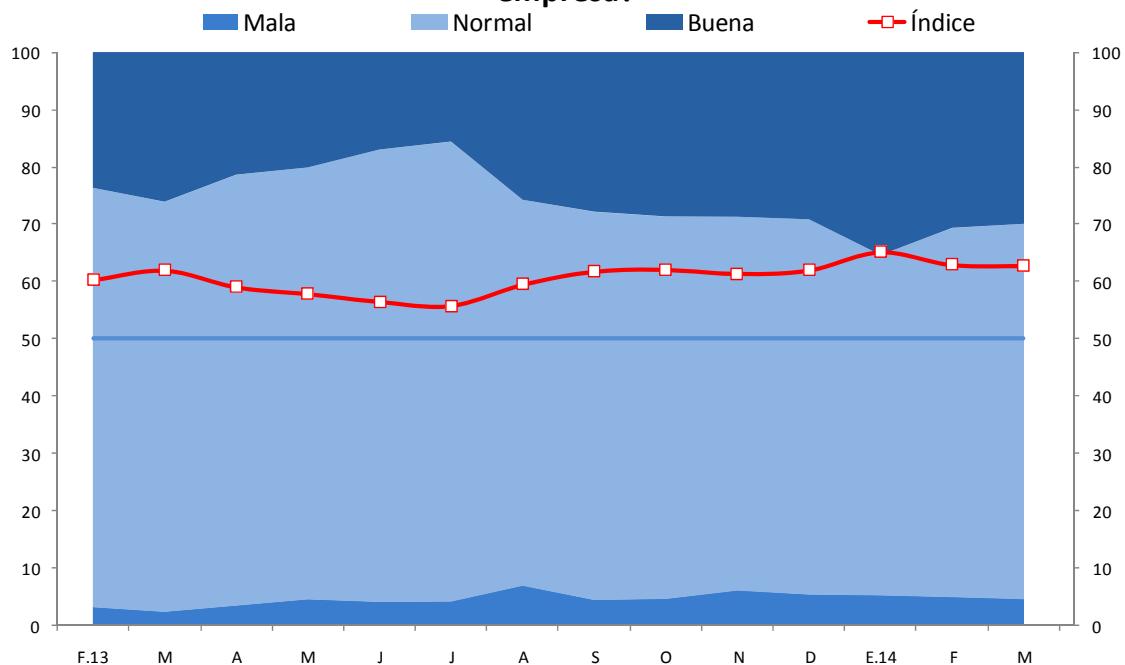
## NIVEL DE PRODUCCIÓN Respecto al mes anterior, ¿cómo considera el nivel de producción?



	F.13	M	A	M	J	J	A	S	O	N	D	E.14	F	M
Mayor	29	29	32	23	20	25	25	29	21	33	28	30	30	25
Igual	54	54	56	56	61	52	51	52	58	54	53	53	51	53
Menor	17	16	12	20	19	23	24	19	21	13	19	17	20	22
Índice	56	56	60	52	50	51	51	55	50	60	55	57	55	51

16. La situación financiera de la empresa se calificó como favorable con un índice de 63 puntos, similar al del mes anterior.

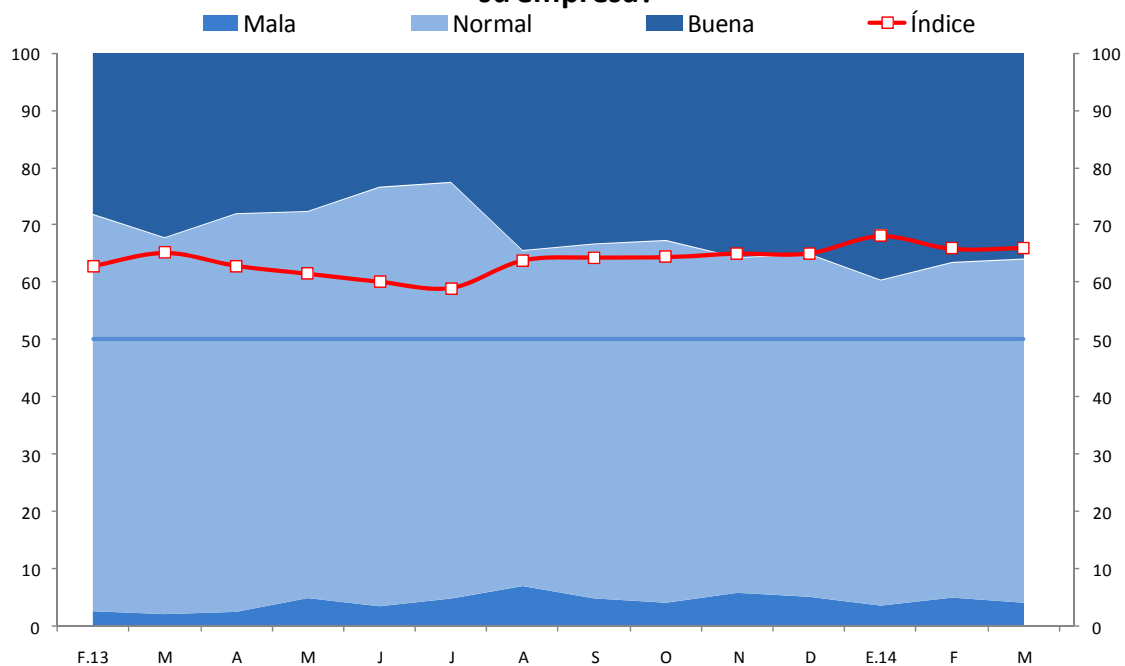
## SITUACIÓN FINANCIERA DE LA EMPRESA ¿Cómo considera Ud. la actual situación financiera de su empresa?



	F.13	M	A	M	J	J	A	S	O	N	D	E.14	F	M
Buena	24	26	21	20	17	16	26	28	29	29	29	35	31	30
Normal	73	72	75	75	79	80	67	68	67	65	66	59	64	66
Mala	3	2	3	4	4	4	7	4	5	6	5	5	5	4
Índice	60	62	59	58	57	56	59	62	62	61	62	65	63	63

17. El índice de acceso al financiamiento de las empresas encuestadas se mantiene en el tramo de fácil acceso al crédito con un nivel de 66 puntos.

## SITUACIÓN DE ACCESO AL CRÉDITO DE LA EMPRESA ¿Cómo considera Ud. la actual situación de acceso al crédito de su empresa?



	F.13	M	A	M	J	J	A	S	O	N	D	E.14	F	M
Buena	28	32	28	28	23	23	34	33	33	36	35	40	37	36
Normal	69	66	70	68	73	73	59	62	63	59	60	57	59	60
Mala	2	2	2	5	3	5	7	5	4	6	5	3	5	4
Índice	63	65	63	61	60	59	64	64	64	65	65	68	66	66

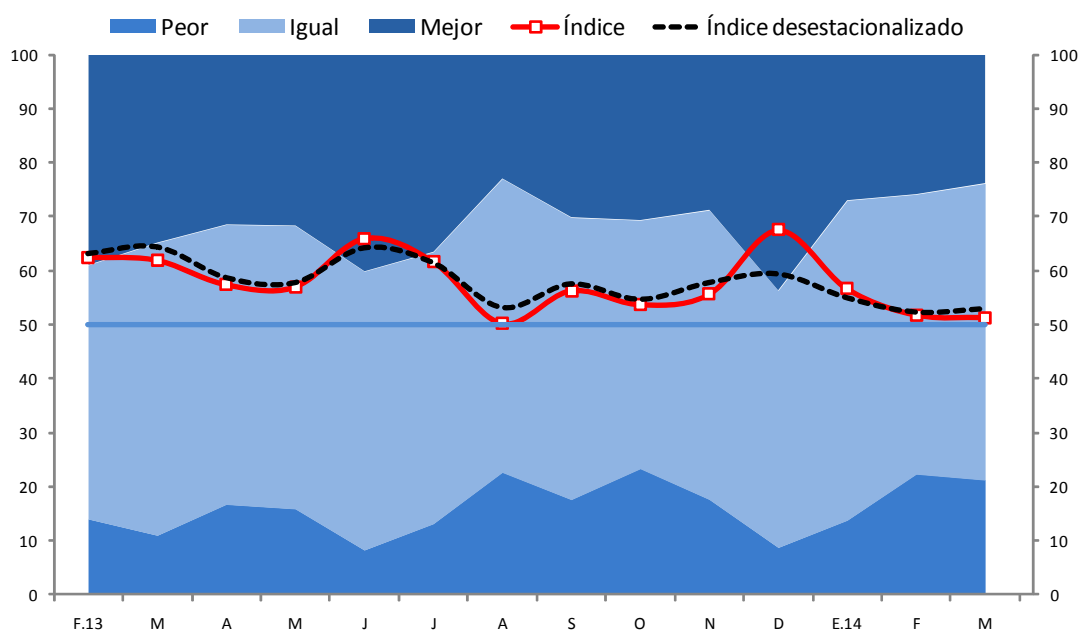
## Confianza del consumidor

18. En marzo, el índice de confianza del consumidor se mantuvo en el tramo positivo con 51 puntos, inferior en un punto respecto al alcanzado el mes anterior. Este índice es calculado a partir de la información de Apoyo Consultoría usando la pregunta acerca de la situación económica familiar presente y futura.

### ÍNDICE DE CONFIANZA DEL CONSUMIDOR

1. ¿Cómo está su situación familiar respecto a hace 12 meses?

2. ¿Cómo cree que estará su situación familiar dentro de 12 meses?



	F.13	M	A	M	J	J	A	S	O	N	D	E.14	F	M
Mejor	39	35	31	32	40	37	23	30	31	29	44	27	26	24
Igual	47	54	52	53	52	50	54	52	46	54	48	59	52	55
Peor	14	11	17	16	8	13	23	18	23	18	9	14	22	21
Índice	63	62	57	57	66	62	50	56	54	56	68	57	52	51
Índice desestacionalizado	63	64	59	58	64	61	53	57	55	58	59	55	52	53

Fuente: Apoyo Consultoría.

Departamento de Indicadores de Actividad Económica  
 Subgerencia de Estadísticas Macroeconómicas  
 Gerencia de Información y Análisis Económico  
 Gerencia Central de Estudios Económicos  
 04 de abril del 2014