

CRÉDITO Y LIQUIDEZ: SETIEMBRE DE 2013¹

CRÉDITO AL SECTOR PRIVADO²

El **crédito al sector privado** creció 1,1 por ciento en setiembre y 13,1 por ciento en los últimos 12 meses (13,6 por ciento en agosto).

El crédito en **moneda nacional** aumentó 2,3 por ciento en el mes y 20,2 por ciento en los últimos doce meses (19,3 por ciento en agosto), reflejando el incremento en el segmento de empresas, cuya tasa de crecimiento anual se elevó de 19,9 por ciento en agosto a 21,6 por ciento en setiembre. El crédito en soles destinado a los hogares, en cambio, mantuvo su tasa de crecimiento en 18,6 por ciento. El impulso del crédito en soles a la actividad empresarial en los últimos meses obedece a la mayor demanda del segmento de empresas corporativas y grandes empresas, las cuales han sustituido el financiamiento en dólares, tanto doméstico como externo, debido a la incertidumbre por la volatilidad cambiaria.

El crédito en **moneda extranjera** disminuyó 0,7 por ciento en el mes acumulando un crecimiento de 3,8 por ciento con respecto a setiembre de 2012 (6,2 por ciento en agosto). El crédito otorgado a empresas redujo su crecimiento anual de 6,7 por ciento en agosto a 4,3 por ciento en setiembre, mientras que en el segmento de personas, lo hizo de 4,2 a 2,0 por ciento.

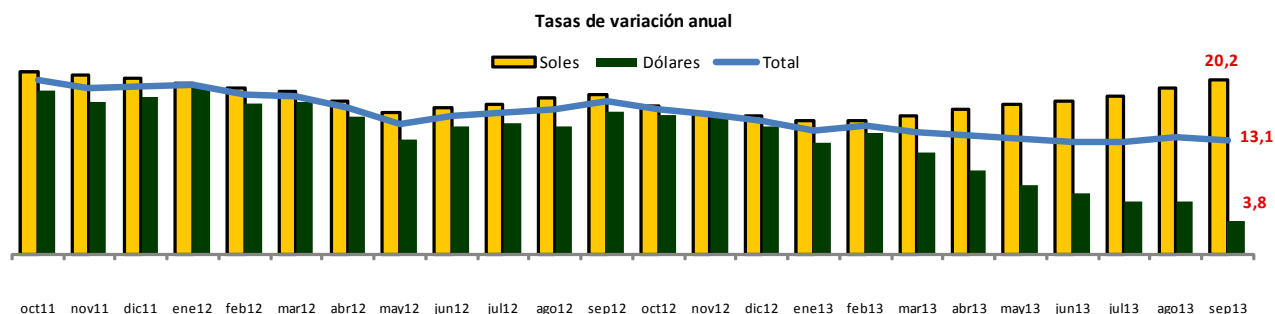
CRÉDITO AL SECTOR PRIVADO TOTAL, POR TIPO DE COLOCACIÓN

	Saldos en millones de Nuevos Soles				Tasas de crecimiento (%)		
	sep-12	jul-13	ago-13	sep-13	Ago-13/ Ago-12	Sep-13/ Sep-12	Sep-13/ Ago-13
Crédito a empresas	104 700	114 004	116 350	117 570	12,8	12,3	1,0
Comercio exterior	9 306	10 133	10 781	10 803	8,2	16,1	0,2
Resto	95 394	103 871	105 569	106 767	13,3	11,9	1,1
Crédito a personas	58 522	65 540	66 309	67 035	15,1	14,5	1,1
Consumo	35 139	38 254	38 657	39 023	11,3	11,1	0,9
Vehiculares	1 685	1 964	1 976	1 998	19,3	18,6	1,1
Tarjetas de crédito	11 623	12 349	12 474	12 571	7,5	8,2	0,8
Resto	21 831	23 940	24 206	24 454	12,7	12,0	1,0
Hipotecario	23 384	27 286	27 653	28 012	20,8	19,8	1,3
TOTAL	163 222	179 544	182 659	184 606	13,6	13,1	1,1

¹ Participaron en la elaboración de este informe Guillermo Guevara, Willy Alanya, Milagros Cabrera, Luis Delgado, Kenji Higa, Jorge Pérez, e Isaí Quispe.

² El crédito al sector privado comprende el total de colocaciones e inversiones de las instituciones creadoras de liquidez hacia las empresas y hogares domiciliados en el país. En los cuadros y gráficos de este informe, a menos que se especifique lo contrario, los saldos en moneda extranjera se valúan al tipo de cambio constante de diciembre de 2012 (S/. 2,55 por US dólar) para poder aislar el efecto de la valuación cambiaria sobre los saldos en moneda extranjera.

CRÉDITO AL SECTOR PRIVADO POR MONEDAS



	oct-12	nov-12	dic-12	ene-13	feb-13	mar-13	abr-13	may-13	jun-13	jul-13	ago-13	sep-13
Saldo en millones de S/.	164 465	166 348	168 952	168 510	169 516	171 231	172 479	174 064	177 199	179 544	182 659	184 606
M.N.	93 331	94 686	96 346	96 214	97 020	98 768	100 486	101 916	104 234	106 207	108 749	111 216
M.E. (Millones de US\$)	27 896	28 103	28 473	28 351	28 430	28 417	28 233	28 293	28 614	28 760	28 984	28 780
Flujos mensuales (millones de S/.)	1 243	1 883	2 604	-443	1 007	1 715	1 248	1 584	3 136	2 345	3 115	1 947
M.N.	779	1 355	1 660	-133	807	1 748	1 718	1 429	2 318	1 973	2 542	2 467
M.E. (Millones de US\$)	182	207	370	-122	79	-13	-184	61	320	146	224	-204
Tasas de var% anual	16,7	16,1	15,4	14,4	14,8	14,2	13,8	13,3	13,1	13,0	13,6	13,1
M.N.	17,1	16,4	16,0	15,5	15,4	15,9	16,8	17,4	17,6	18,2	19,3	20,2
M.E.	16,1	15,9	14,7	13,0	14,0	11,8	9,8	8,0	7,1	6,2	6,2	3,8

FLUJO DEL CRÉDITO AL SECTOR PRIVADO TOTAL, POR TIPO DE COLOCACIÓN - SETIEMBRE 2013

	Mes			12 meses		
	MN ^{1/}	ME ^{2/}	Total ^{1/}	MN ^{1/}	ME ^{2/}	Total ^{1/}
Crédito a empresas	1 618	-156	1 221	10 442	952	12 870
Comercio exterior	154	-52	23	710	309	1 497
Resto	1 464	-104	1 198	9 732	644	11 373
Crédito a personas	848	-48	726	8 222	114	8 513
Consumo	372	-2	366	3 606	109	3 884
Hipotecario	476	-46	360	4 616	5	4 629
TOTAL	2 467	-204	1 947	18 664	1 067	21 383

1/ Flujos en millones de nuevos soles.

2/ Flujos en millones de US dólares.

CRÉDITO AL SECTOR PRIVADO EN MONEDA NACIONAL, POR TIPO DE COLOCACIÓN

	Saldo en millones de Nuevos Soles				Tasas de crecimiento (%)		
	sep-12	jul-13	ago-13	sep-13	Ago-13/ Ago-12	Sep-13/ Sep-12	Sep-13/ Ago-13
Crédito a empresas	48 242	55 412	57 066	58 684	19,9	21,6	2,8
Comercio exterior	461	578	1 017	1 171	85,1	154,0	15,1
Resto	47 781	54 834	56 049	57 514	19,2	20,4	2,6
Crédito a personas	44 310	50 794	51 683	52 532	18,6	18,6	1,6
Consumo	31 789	34 569	35 022	35 395	11,5	11,3	1,1
Vehiculares	437	460	470	491	7,0	12,3	4,3
Tarjetas de crédito	10 896	11 518	11 644	11 750	7,1	7,8	0,9
Resto	20 456	22 592	22 908	23 154	13,9	13,2	1,1
Hipotecario	12 521	16 225	16 661	17 137	37,0	36,9	2,9
TOTAL	92 552	106 207	108 749	111 216	19,3	20,2	2,3

CRÉDITO AL SECTOR PRIVADO EN MONEDA EXTRANJERA, POR TIPO DE COLOCACIÓN

	Saldos en millones de US Dólares				Tasas de crecimiento (%)		
	sep-12	jul-13	ago-13	sep-13	Ago-13/ Ago-12	Sep-13/ Sep-12	Sep-13/ Ago-13
Crédito a empresas	22 140	22 977	23 249	23 093	6,7	4,3	-0,7
Comercio exterior	3 469	3 747	3 829	3 778	3,7	8,9	-1,3
Resto	18 672	19 230	19 420	19 315	7,3	3,4	-0,5
Crédito a personas	5 573	5 783	5 736	5 688	4,2	2,0	-0,8
Consumo	1 313	1 445	1 425	1 423	9,7	8,3	-0,2
Vehiculares	489	590	591	591	23,8	20,7	0,1
Tarjetas de crédito	285	326	325	322	13,9	13,0	-1,1
Resto	539	529	509	510	-5,2	-5,4	0,1
Hipotecario	4 260	4 338	4 310	4 265	2,5	0,1	-1,1
TOTAL	27 714	28 760	28 984	28 780	6,2	3,8	-0,7

Debido al mayor dinamismo de los créditos en soles, el **coeficiente de dolarización del crédito** disminuyó un punto porcentual, de 42,8 por ciento en agosto a 41,8 por ciento en setiembre. El tipo de cambio no tuvo un efecto significativo, pues aun aislando el efecto cambiario, la dolarización se reduciría 0,7 puntos porcentuales. Por tipo de deudor, la dolarización del crédito a las empresas cayó de 53,4 a 52,2 por ciento (1,2 puntos porcentuales) entre agosto y setiembre, mientras que la dolarización del crédito a personas cayó de 23,8 a 23,1 por ciento (0,7 puntos porcentuales), en el mismo periodo.

COEFICIENTES DE DOLARIZACIÓN DEL CRÉDITO AL SECTOR PRIVADO

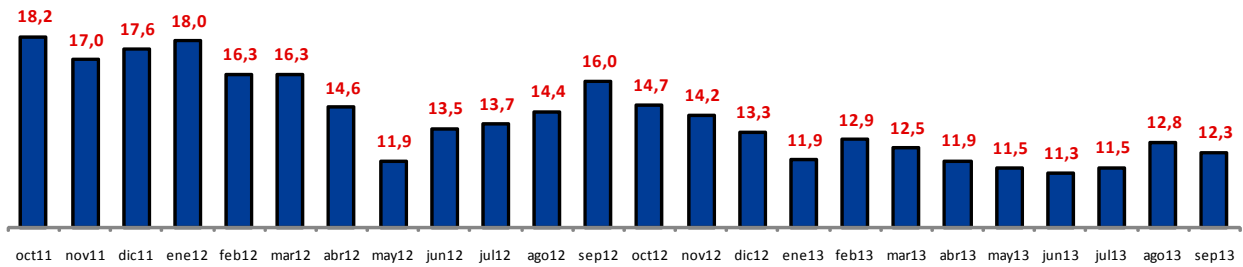
	dic-09	dic-10	dic-11	sep-12	dic-12	ago-13	sep-13
Crédito a empresas	55,8	55,9	55,0	54,4	53,8	53,4	52,2
Comercio exterior	94,0	95,5	95,9	95,1	96,3	91,4	90,0
Personas	29,1	26,5	25,1	24,6	23,9	23,8	23,1
Crédito de consumo	12,2	10,8	9,8	9,7	9,7	10,3	10,1
Créditos vehiculares	68,9	64,0	69,7	74,4	76,5	77,9	77,0
Tarjetas de crédito	8,0	7,2	6,3	6,4	6,4	7,3	7,1
Hipotecario	58,0	52,2	49,2	46,9	44,8	42,1	40,9
TOTAL	46,8	46,1	44,7	43,8	43,0	42,8	41,8
Memo: dolarización a T.C. fijo	43,7	43,7	43,3	43,3	43,0	40,5	39,8

Crédito al sector privado por destinatario

La tasa de crecimiento anual del **crédito a empresas** tuvo una moderación, al pasar de 12,8 por ciento en agosto a 12,3 por ciento en setiembre. El flujo acumulado en los 12 últimos meses del crédito a empresas registra una recuperación impulsada por mayores créditos en soles.

CRÉDITO A EMPRESAS

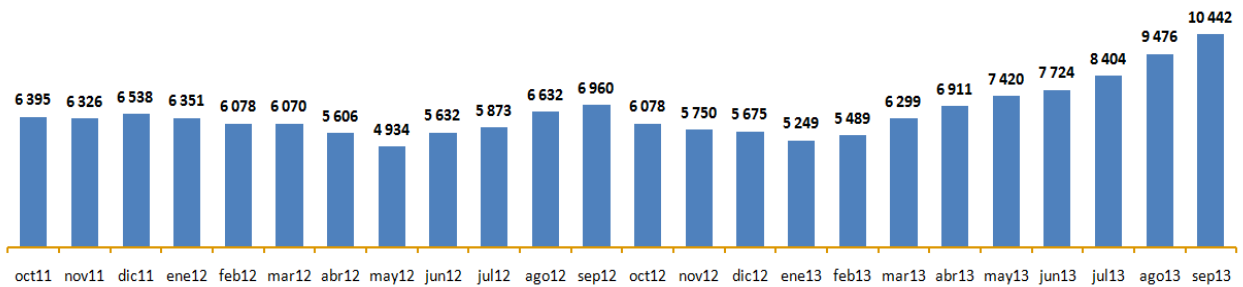
Tasas de variación anual



	oct-12	nov-12	dic-12	ene-13	feb-13	mar-13	abr-13	may-13	jun-13	jul-13	ago-13	sep-13
Saldos (millones de S./.)	105 216	106 114	107 783	106 904	107 462	108 732	109 181	109 785	111 970	114 004	116 350	117 570
Flujos mensuales (millones de S./.)	515	899	1 669	-879	558	1 270	448	604	2 185	2 034	2 346	1 221
Variaciones (%) mensuales	0,5	0,9	1,6	-0,8	0,5	1,2	0,4	0,6	2,0	1,8	2,1	1,0
Tasas de var% anual												
M.N.	14,4	13,3	12,9	11,9	12,4	14,1	15,3	16,5	16,7	17,9	19,9	21,6
M.E.	15,0	14,9	13,7	11,8	13,4	11,2	8,9	7,3	6,6	6,1	6,7	4,3

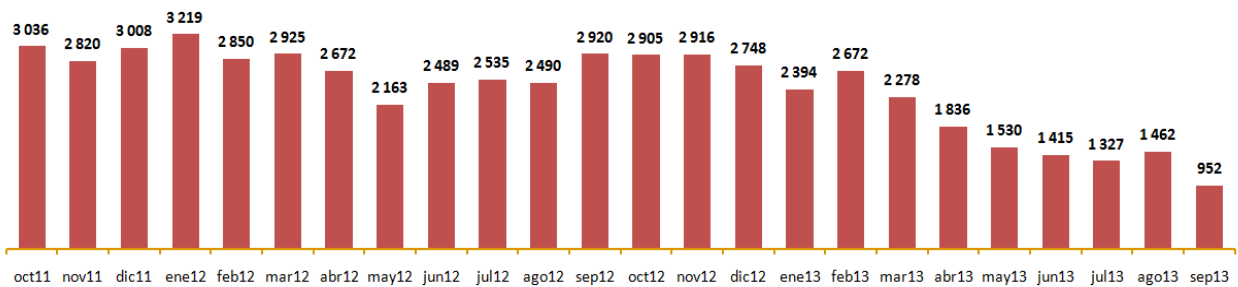
CRÉDITO A EMPRESAS : MONEDA NACIONAL

Flujos anuales en millones de nuevos soles



CRÉDITO A EMPRESAS : MONEDA EXTRANJERA

Flujos anuales en millones de US dólares



Por **tamaño de empresa**, destacó el crecimiento del crédito al segmento corporativo y de gran empresa, cuya tasa de crecimiento anual se elevó de 14,7 por ciento en agosto a 15,4 por ciento en setiembre. En el resto de segmentos el crédito se desaceleró. En el segmento de mediana empresa pasó de 15,2 por ciento en agosto a 13,4 por ciento en setiembre, y en el segmento de pequeña y micro empresa lo hizo de 7,7 a 6,3 por ciento, respectivamente.

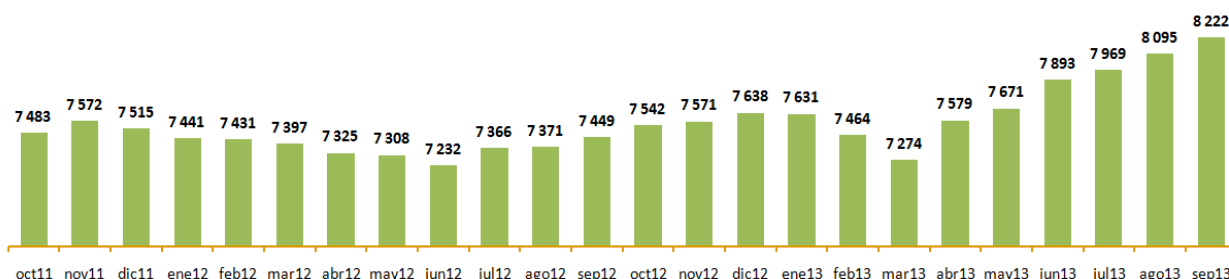
CRÉDITO AL SEGMENTO DE EMPRESAS, SEGÚN MONEDA Y TAMAÑO DE EMPRESA

	Saldos en millones de Nuevos Soles				Tasas de crecimiento (%)		
	sep-12	jul-13	ago-13	sep-13	Ago-13/ Ago-12	Sep-13/ Sep-12	Sep-13/ Ago-13
Corporativo y gran empresa	48 157	53 278	54 964	55 590	14,7	15,4	1,1
M.N.	13 656	17 074	18 246	19 301	32,9	41,3	5,8
M.E. (US\$ Millones)	13 530	14 198	14 399	14 231	7,4	5,2	-1,2
Dolarización (%)	72,0	69,9	68,9	67,2			
Medianas empresas	26 606	29 114	29 625	30 167	15,2	13,4	1,8
M.N.	9 004	10 742	11 047	11 523	26,9	28,0	4,3
M.E. (US\$ Millones)	6 903	7 205	7 286	7 311	9,2	5,9	0,4
Dolarización (%)	66,6	65,2	65,0	63,8			
Pequeña y microempresa	29 938	31 611	31 760	31 813	7,7	6,3	0,2
M.N.	25 582	27 596	27 773	27 860	10,4	8,9	0,3
M.E. (US\$ Millones)	1 708	1 574	1 564	1 550	-8,2	-9,2	-0,9
Dolarización (%)	14,8	13,7	13,7	13,4			
TOTAL CRÉDITO A EMPRESAS	104 700	114 004	116 350	117 570	12,8	12,3	1,0

El segmento de **personas naturales**, aumentó 1,1 por ciento en setiembre y 14,5 por ciento en los últimos doce meses (15,1 por ciento en agosto). El flujo acumulado de los 12 últimos meses del crédito, en ambas monedas, ascendió a S/. 8 513 millones (S/. 8 688 millones en agosto). Por monedas se aprecia que el flujo de créditos en soles va en constante aumento desde el segundo trimestre del año, mientras que el flujo de créditos en dólares viene moderándose desde mediados de 2012.

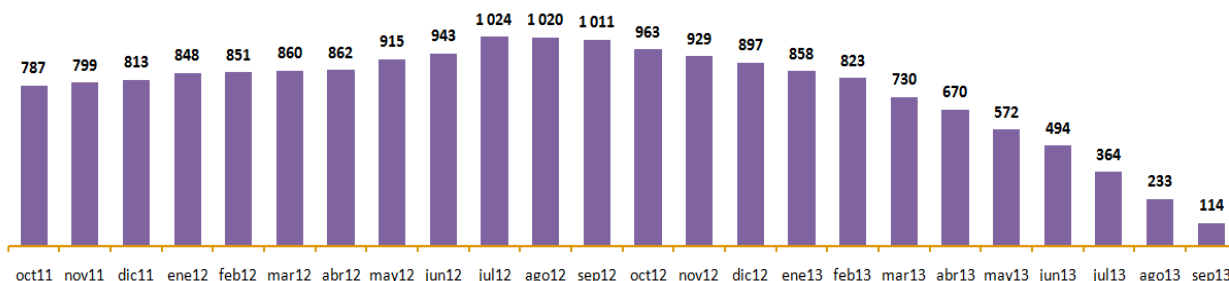
CRÉDITO A PERSONAS : MONEDA NACIONAL

Flujos anuales en millones de nuevos soles



CRÉDITO A PERSONAS : MONEDA EXTRANJERA

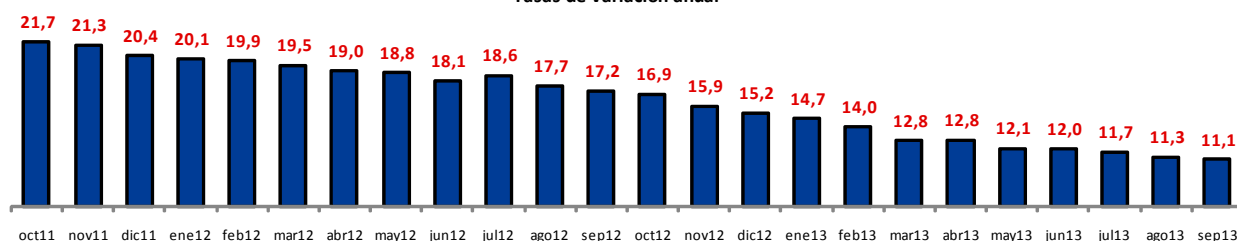
Flujos anuales en millones de US dólares



Dentro de las modalidades de créditos a personas, el **crédito de consumo** continuó moderando su crecimiento, aumentando 0,9 por ciento en setiembre y 11,1 por ciento en los últimos doce meses (11,3 por ciento en agosto).

CRÉDITO DE CONSUMO

Tasas de variación anual

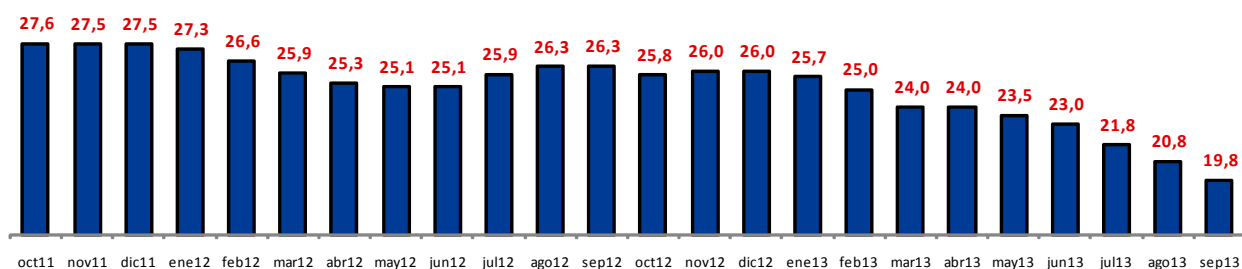


	oct-12	nov-12	dic-12	ene-13	feb-13	mar-13	abr-13	may-13	jun-13	jul-13	ago-13	sep-13
Saldos (millones de S/.)	35 533	35 945	36 423	36 529	36 750	36 803	37 169	37 681	38 224	38 254	38 657	39 023
Flujos mensuales (millones de S/.)	394	412	478	106	221	52	367	512	543	30	403	366
Variaciones (%) mensuales	1,1	1,2	1,3	0,3	0,6	0,1	1,0	1,4	1,4	0,1	1,1	0,9
Variación anual por monedas (%)												
Moneda nacional	16,7	15,6	14,8	14,2	13,3	12,2	12,3	11,6	11,7	11,6	11,5	11,3
Moneda extranjera	18,7	18,5	19,6	20,3	20,3	18,5	18,2	17,0	15,8	13,3	9,7	8,3

En la modalidad de **créditos hipotecarios** continuó la desaceleración. La tasa de crecimiento anual disminuyó de 20,8 por ciento en agosto a 19,8 por ciento en setiembre.

CRÉDITO HIPOTECARIO

Tasas de variación anual



	oct-12	nov-12	dic-12	ene-13	feb-13	mar-13	abr-13	may-13	jun-13	jul-13	ago-13	sep-13
Saldos (millones de S/.)	23 717	24 289	24 747	25 077	25 304	25 695	26 139	26 584	27 005	27 286	27 653	28 012
Flujos mensuales (millones de S/.)	333	572	458	330	228	391	444	444	421	281	366	360
Variaciones (%) mensuales	1,4	2,4	1,9	1,3	0,9	1,5	1,7	1,7	1,6	1,0	1,3	1,3
Variación anual por monedas (%)												
Moneda nacional	29,9	31,7	33,2	34,0	33,6	33,7	35,3	36,6	37,1	37,0	37,0	36,9
Moneda extranjera	21,3	19,9	18,2	16,7	15,4	13,2	11,5	9,0	7,3	4,7	2,5	0,1

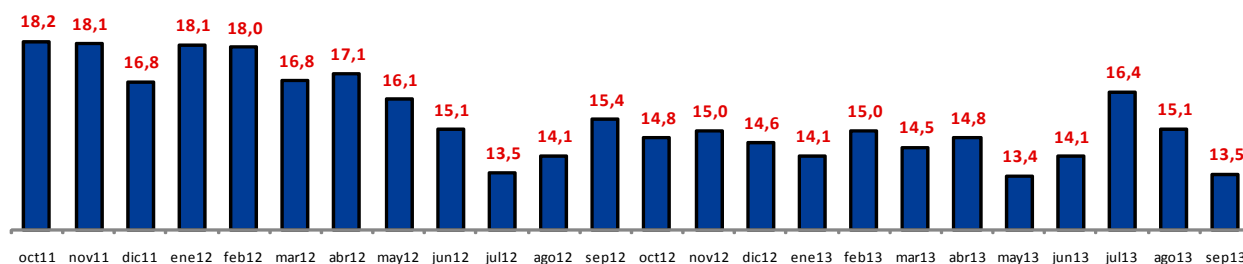
LIQUIDEZ

La **liquidez del sector privado** disminuyó 0,5 por ciento en setiembre, con lo que su crecimiento anual se redujo de 15,1 por ciento en agosto a 13,5 por ciento en setiembre. La disminución de la liquidez se explicó tanto por una caída en el saldo de circulante en 1,9 por ciento, como de los depósitos del público en 0,2 por ciento. Ambos componentes asimismo desaceleraron sus tasas de crecimiento anual.



LIQUIDEZ DEL SECTOR PRIVADO

Tasas de variación anual



	oct-12	nov-12	dic-12	ene-13	feb-13	mar-13	abr-13	may-13	jun-13	jul-13	ago-13	sep-13
Saldos (millones de S./.)	166 667	170 185	176 725	176 273	179 256	180 488	182 019	181 241	182 658	187 903	188 154	187 187
Flujos mensuales (millones de S./.)	1 710	3 518	6 540	-453	2 983	1 232	1 531	-778	1 416	5 245	251	-967
Variaciones (%) mensuales	1,0	2,1	3,8	-0,3	1,7	0,7	0,8	-0,4	0,8	2,9	0,1	-0,5
Variación anual por monedas (%)												
Moneda nacional	24,6	25,4	23,1	24,0	25,1	22,7	21,6	19,9	20,2	21,4	18,1	13,8
Moneda extranjera	-2,2	-2,8	-0,9	-3,7	-3,8	-1,4	1,1	0,2	1,7	6,2	9,0	12,8

LIQUIDEZ DEL SECTOR PRIVADO TOTAL, POR TIPO DE PASIVO

	Saldos en millones de Nuevos Soles				Tasas de crecimiento (%)		
	sep-12	jul-13	ago-13	sep-13	Ago-13/ Ago-12	Sep-13/ Sep-12	Sep-13/ Ago-13
Circulante	28 462	32 932	32 861	32 246	16,6	13,3	-1,9
Depósitos	134 606	152 532	152 653	152 368	14,5	13,2	-0,2
Depósitos vista	41 662	43 664	46 293	45 725	7,2	9,8	-1,2
Depósitos de ahorro	38 071	43 402	42 857	43 189	13,5	13,4	0,8
Depósitos a plazo	54 873	65 465	63 502	63 454	21,3	15,6	-0,1
Depósitos CTS	10 575	13 514	13 352	13 211	25,3	24,9	-1,1
Valores y otros 1/	1 888	2 438	2 639	2 573	34,6	36,3	-2,5
LIQUIDEZ TOTAL	164 957	187 903	188 154	187 187	15,1	13,5	-0,5

1/ Incluye valores de deuda y obligaciones en circulación emitidos por las sociedades de depósito y en poder del sector privado no financiero.

Liquidez por monedas

La **liquidez en soles** disminuyó 1,9 por ciento en setiembre, con lo que su tasa de expansión anual pasó de 18,1 por ciento en agosto a 13,8 por ciento en setiembre. Esta disminución mensual se dio a nivel de todas las modalidades de depósitos en soles, principalmente los depósitos a plazo, así como del circulante.

LIQUIDEZ DEL SECTOR PRIVADO EN MONEDA NACIONAL, POR TIPO DE PASIVO

	Saldos en millones de Nuevos Soles				Tasas de crecimiento (%)		
	sep-12	jul-13	ago-13	sep-13	Ago-13/ Ago-12	Sep-13/ Sep-12	Sep-13/ Ago-13
Depósitos	81 455	96 296	94 172	92 381	18,2	13,4	-1,9
Depósitos vista	23 446	25 601	25 355	24 931	4,4	6,3	-1,7
Depósitos de ahorro	24 481	29 418	28 605	28 381	19,0	15,9	-0,8
Depósitos a plazo	33 528	41 277	40 212	39 069	28,2	16,5	-2,8
Depósitos CTS	5 704	8 292	8 188	8 101	43,0	42,0	-1,1
Valores y otros 1/	1 834	2 376	2 576	2 562	35,1	39,7	-0,5
LIQUIDEZ TOTAL	111 751	131 604	129 609	127 190	18,1	13,8	-1,9

1/ Incluye valores de deuda y obligaciones en circulación emitidos por las sociedades de depósito y en poder del sector privado no financiero.

NOTAS DE ESTUDIOS DEL BCRP

No. 65 – 28 de octubre de 2013

Por su parte, la liquidez en **dólares** creció 2,5 por ciento en setiembre (US\$ 569 millones) y 12,8 por ciento en los últimos doce meses (9,0 por ciento en agosto). La principal razón de este crecimiento sería el traslado de los depósitos a plazo de soles a dólares por la expectativa de la depreciación cambiaria.

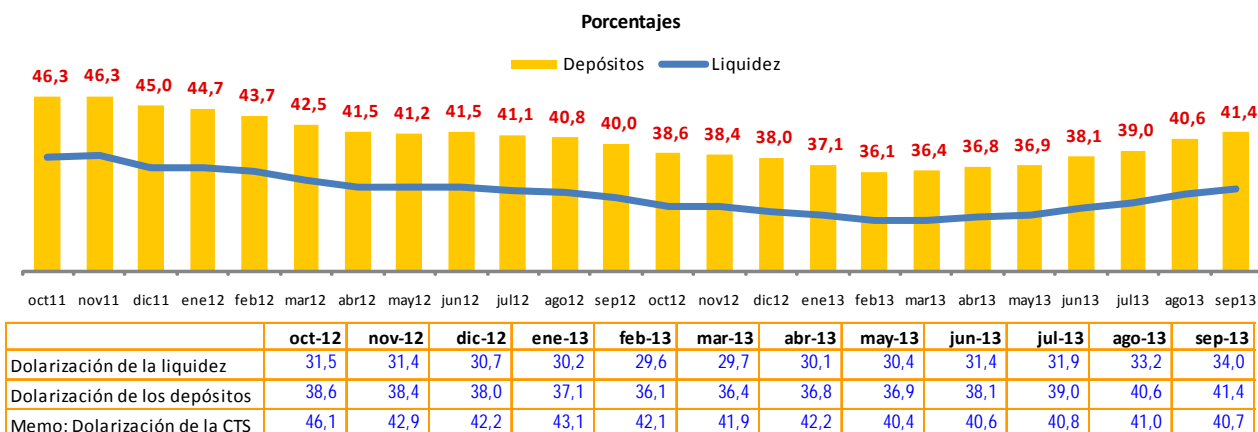
LIQUIDEZ DEL SECTOR PRIVADO EN MONEDA EXTRANJERA, POR TIPO DE PASIVO

	Saldos en millones de US Dólares				Tasas de crecimiento (%)		
	sep-12	jul-13	ago-13	sep-13	Ago-13/ Ago-12	Sep-13/ Sep-12	Sep-13/ Ago-13
Depósitos	20 844	22 053	22 934	23 524	9,0	12,9	2,6
Depósitos vista	7 144	7 083	8 211	8 154	10,7	14,1	-0,7
Depósitos de ahorro	5 329	5 484	5 589	5 807	3,9	9,0	3,9
Depósitos a plazo	8 371	9 486	9 133	9 563	10,8	14,2	4,7
Depósitos CTS	1 910	2 048	2 025	2 004	4,7	4,9	-1,1
Valores y otros	21	25	25	4	15,8	-81,4	-84,1
LIQUIDEZ TOTAL	20 865	22 078	22 959	23 528	9,0	12,8	2,5

1/ Incluye valores de deuda y obligaciones en circulación emitidos por las sociedades de depósito y en poder del sector privado no financiero.

El **coeficiente de dolarización** de los depósitos se incrementó de 40,6 en agosto a 41,4 por ciento en setiembre. También se incrementó la dolarización de la liquidez (que incluye las tenencias de circulante) de 33,2 por ciento en agosto a 34,0 por ciento en setiembre.

DOLARIZACIÓN DE LOS DEPÓSITOS Y LA LIQUIDEZ



Depósitos por tipo de depositante

Los **depósitos totales** se redujeron en 0,2 por ciento en setiembre, con lo cual su crecimiento anual se ubicó en 13,2 por ciento.

Por tipo de depositante se aprecia un incremento de los depósitos de las personas naturales y jurídicas sin fines de lucro (0,3 por ciento) y una caída de los saldos de depósitos de personas jurídicas con fines de lucro (1,1 por ciento). En este último caso, la caída del total de depósitos estuvo acompañada por el traslado de los depósitos a plazo de soles a dólares antes mencionado.

NOTAS DE ESTUDIOS DEL BCRP

No. 65 – 28 de octubre de 2013

DEPÓSITOS POR TIPO DE DEPOSITANTE

	Saldos en millones de Nuevos Soles				Tasas de crecimiento (%)		
	sep-12	jul-13	ago-13	sep-13	Ago-13/ Ago-12	Sep-13/ Sep-12	Sep-13/ Ago-13
Depósitos de personas	83 958	98 556	99 250	99 576	20,0	18,6	0,3
Vista	5 519	6 108	7 418	7 454	31,1	35,1	0,5
Ahorro	35 893	41 212	40 714	40 908	14,3	14,0	0,5
Plazo	42 545	51 236	51 118	51 214	23,3	20,4	0,2
de los cuales: C.T.S.	10 575	13 514	13 352	13 211	25,3	24,9	-1,1
Depósitos de empresas	50 649	53 976	53 403	52 792	5,5	4,2	-1,1
Vista	36 143	37 556	38 875	38 271	3,6	5,9	-1,6
Ahorro	2 178	2 191	2 143	2 281	-0,3	4,7	6,4
Plazo	12 328	14 230	12 384	12 240	13,4	-0,7	-1,2
TOTAL DEPÓSITOS	134 606	152 532	152 653	152 368	14,5	13,2	-0,2

Considerando un tipo de cambio constante, las personas naturales y jurídicas sin fines de lucro se mantuvieron en setiembre con un **coeficiente de dolarización** igual a 32,2 por ciento mientras que las personas jurídicas con fines de lucro incrementaron su coeficiente de dolarización de 49,7 por ciento a 52,9 por ciento en un mes. Destaca el incremento en la dolarización de depósitos a plazo de empresas que pasó de 66,4 a 77,6 por ciento, a tipo de cambio corriente.

DEPÓSITOS POR TIPO DE DEPOSITANTE: DOLARIZACIÓN

	Porcentajes						
	dic-11	ago-12	sep-12	dic-12	jul-13	ago-13	sep-13
Depósitos de personas	38,1	35,3	34,6	32,3	32,9	34,3	34,1
<i>A tipo de cambio constante</i>	<i>36,8</i>	<i>34,7</i>	<i>34,2</i>	<i>32,3</i>	<i>30,9</i>	<i>32,2</i>	<i>32,2</i>
Vista	46,7	44,4	44,2	43,3	43,6	47,6	47,6
Ahorro	38,3	36,2	35,5	33,4	33,4	34,7	35,2
Plazo	36,7	33,2	32,6	30,0	31,2	32,1	31,3
de los cuales: CTS	51,2	46,9	46,5	42,2	40,8	41,0	40,7
Depósitos de empresas	55,6	49,8	48,8	47,3	50,0	52,1	55,0
<i>A tipo de cambio constante</i>	<i>54,2</i>	<i>49,2</i>	<i>48,3</i>	<i>47,3</i>	<i>47,7</i>	<i>49,7</i>	<i>52,9</i>
Vista	46,7	44,4	44,2	43,3	43,6	47,6	47,6
Ahorro	57,5	47,7	46,4	39,6	49,6	48,9	55,0
Plazo	78,6	68,8	62,5	60,7	66,6	66,4	77,6
TOTAL DEPÓSITOS	45,0	40,8	40,0	38,0	39,0	40,6	41,4
<i>A tipo de cambio constante</i>	<i>43,6</i>	<i>40,2</i>	<i>39,5</i>	<i>38,0</i>	<i>36,9</i>	<i>38,3</i>	<i>39,4</i>

AHORRO DEL SISTEMA FINANCIERO

El saldo de **ahorro del sistema financiero** se incrementó 0,5 por ciento en setiembre. Este indicador comprende, entre otros conceptos, la captación de depósitos del sector privado (que se redujo 0,2 por ciento), la valorización de los saldos aportados a las AFP (que aumentó 2,1 por ciento) y la participación del sector privado en los fondos mutuos (que disminuyó 1,6 por ciento).

NOTAS DE ESTUDIOS DEL BCRP

No. 65 – 28 de octubre de 2013

COMPONENTES DEL AHORRO DEL SISTEMA FINANCIERO

	Saldos en millones de Nuevos Soles				Tasas de crecimiento (%)		
	sep-12	jul-13	ago-13	sep-13	Ago-13/ Ago-12	Sep-13/ Sep-12	Sep-13/ Ago-13
Depósitos	134 606	152 532	152 653	152 368	14,5	13,2	-0,2
AFPs	92 353	96 084	95 362	97 375	6,8	5,4	2,1
Fondos mutuos	15 660	16 118	15 539	15 289	2,6	-2,4	-1,6
Resto	4 413	5 045	5 280	5 265	18,1	19,3	-0,3
TOTAL AHORRO	247 033	269 780	268 834	270 297	11,0	9,4	0,5

MERCADO DE CAPITALES

En setiembre el valor de los instrumentos colocados mediante oferta pública fue S/. 438 millones, consistiendo en cuatro emisiones de bonos de titulización. Destacaron tres emisiones de Abengoa Transmisión Norte por US\$ 110 millones (S/. 306 millones) y una de Centro Comercial Mall Aventura Plaza Bellavista por S/.84 millones.

INSTRUMENTOS COLOCADOS EN AGOSTO 2013

Fecha	Emisor u Originador	Monto colcado			Tasa de interés	Plazo Años
		S/. Mills	US\$ Mills	Total S/.M		
22-sep-13	Patrimonio de Titulización "Tiana"	47,5	0,0	47,5	-	2,3
26-sep-13	Abengoa Transmisión Norte	0,0	15,0	41,7	3,84%	5,0
26-sep-13	Abengoa Transmisión Norte	0,0	50,0	139,0	6,56%	15,0
26-sep-13	Abengoa Transmisión Norte	0,0	45,0	125,1	7,53%	26,0
26-sep-13	Centro Comercial Mall Aventura Plaza Bellavista	84,3	0,0	84,3	7,38%	12,0
TOTAL		131,8	110,0	437,6		

Departamento de Estadísticas Monetarias
 Subgerencia de Estadísticas Macroeconómicas
 Gerencia de Información y Análisis Económico
 Gerencia Central de Estudios Económicos
 28 de octubre de 2013