

NOTAS DE ESTUDIOS DEL BCRP

No. 46 – 3 de agosto de 2012

OPERACIONES DEL SECTOR PÚBLICO NO FINANCIERO: **JUNIO 2012^{1/ 2/}**

1. En junio el sector público no financiero (SPNF) registró un superávit económico de S/. 1 942 millones, mayor en S/. 1 364 millones al observado en junio de 2011. Este resultado se explicó, de un lado, por el crecimiento de los ingresos corrientes del gobierno general (5,9 por ciento), y del otro, por la disminución de los gastos no financieros (7,0 por ciento), en particular de los gastos de capital (23,9 por ciento).

Cuadro N° 1

OPERACIONES DEL SECTOR PÚBLICO NO FINANCIERO^{1/}

(Millones de nuevos soles)

	JUNIO			ENERO-JUNIO		
	2011	2012	Var. % real	2011	2012	Var. % real
1. Ingresos corrientes del Gobierno General	7 860	8 659	5,9	52 531	57 986	6,0
a. Ingresos tributarios	5 812	6 300	4,2	39 938	44 033	5,9
Nacional	5 699	6 175	4,2	38 973	42 977	5,9
Local	113	125	5,9	965	1 056	5,1
b. Ingresos no tributarios	2 048	2 360	10,8	12 593	13 953	6,4
Nacional	1 817	2 112	11,7	10 747	12 067	7,8
Local	188	207	5,7	1 201	1 357	8,5
Regional	42	41	- 7,3	646	529	- 21,3
2. Gastos no financieros del Gobierno General	7 219	6 982	- 7,0	36 486	38 762	2,0
a. Corriente	4 723	5 005	1,9	28 416	29 314	- 0,9
b. Capital	2 497	1 977	- 23,9	8 070	9 448	12,4
<i>del cual: Formación Bruta de Capital</i>	<i>2 261</i>	<i>1 856</i>	<i>- 21,0</i>	<i>7 437</i>	<i>8 979</i>	<i>15,9</i>
3. Otros^{2/}	54	392		378	1 253	
4. Resultado Primario	694	2 070		16 423	20 477	
5. Intereses	117	128	5,7	2 785	2 734	-5,7
Externos	67	89	26,8	1 375	1 371	-4,3
Internos	49	39	-23,2	1 410	1 363	-7,1
6. Resultado Económico	578	1 942		13 638	17 743	

1/ Preliminar.

2/ Incluye ingresos de capital del Gobierno General y resultado primario de empresas estatales.

Fuente: MEF, BN, Sunat, EsSalud, sociedades de beneficencia pública, empresas estatales.

I. INGRESOS

2. Los ingresos corrientes del gobierno general de junio ascendieron a S/. 8 659 millones, lo que representa un crecimiento real de 5,9 por ciento respecto a similar mes del año anterior. Este crecimiento se descompone en un aumento de 4,2 por ciento para los ingresos tributarios y de 10,8 por ciento para los no tributarios. Los mayores incrementos provinieron en mayor medida del nuevo esquema de tributación minera (Impuesto Especial a la Minería, Gravamen Especial a la Minería y Regalías

^{1/} Informe elaborado por Raúl Salas, Alberto Palacios, Soyer Hilario, Jhordano Aguilar, Jesús Robles y Jorge Zavala del Departamento de Estadísticas Fiscales.

^{2/} Taxonomía: Seguimiento Económico y Políticas / Finanzas Públicas / Informe de Gobierno Central (3.3.2)

NOTAS DE ESTUDIOS DEL BCRP

No. 46 – 3 de agosto de 2012

Mineras), así como de la menor emisión de documentos valorados por devolución de impuestos. Por el contrario los principales tributos (IGV, Impuesto a la Renta e ISC) registraron cifras negativas de crecimiento.

En el acumulado a junio los ingresos corrientes del gobierno general registran un crecimiento de 6,0 por ciento (5,9 por ciento en los ingresos tributarios y de 6,4 por ciento en los ingresos no tributarios).

Cuadro N° 2

INGRESOS CORRIENTES DEL GOBIERNO GENERAL

(Millones de nuevos soles)

	JUNIO			ENERO - JUNIO		
	2011	2012	Var % real	2011	2012	Var % real
INGRESOS CORRIENTES (a+b)	7 860	8 659	5,9	52 531	57 986	6,0
a. TRIBUTARIOS	5 812	6 300	4,2	39 938	44 033	5,9
- GOBIERNO NACIONAL	5 699	6 175	4,2	38 973	42 977	5,9
1. Renta	2 404	2 488	-0,5	18 502	20 931	8,7
- Personas Naturales	576	615	2,6	4 151	5 126	18,6
Quinta Categoría	428	471	5,7	3 083	3 941	22,8
- Personas Jurídicas	1 776	1 782	-3,5	10 376	11 455	6,0
- Regularización	53	91	67,2	3 975	4 351	5,2
2. Importaciones	105	121	10,7	654	713	4,8
3. IGV	3 334	3 433	-1,0	19 715	21 433	4,4
- Interno	1 756	1 911	4,6	10 739	12 048	7,7
- Importaciones	1 578	1 522	-7,2	8 976	9 384	0,4
4. ISC	395	365	-11,1	2 448	2 388	-6,3
- Combustibles	201	140	-32,9	1 214	992	-21,5
- Otros	195	226	11,3	1 234	1 396	8,6
5. Otros	414	609	41,3	2 333	3 040	25,2
- ITAN	202	228	8,7	931	1 051	8,6
- ITF	10	11	6,6	339	61	-82,8
- Impuesto Especial a la Minería	0	79	n.a.	0	239	n.a.
- Otros ^{1/}	203	290	37,7	1 063	1 689	52,6
6. Devoluciones (-)	954	842	-15,2	4 679	5 529	13,5
- GOBIERNOS LOCALES ^{2/}	113	125	5,9	965	1 056	5,1
b. NO TRIBUTARIOS	2 048	2 360	10,8	12 593	13 953	6,4
- Gobierno Nacional	1 817	2 112	11,7	10 747	12 067	7,8
- Gobiernos Regionales	42	41	-7,3	646	529	-21,3
- Gobiernos Locales	188	207	5,7	1 201	1 357	8,5

1/ Multas, amnistía, regularización, rodaje, casino y tragamonedas y otros.

2/ Predial, alcabala, impuesto al patrimonio vehicular, impuesto a las máquinas tragamonedas y otros.

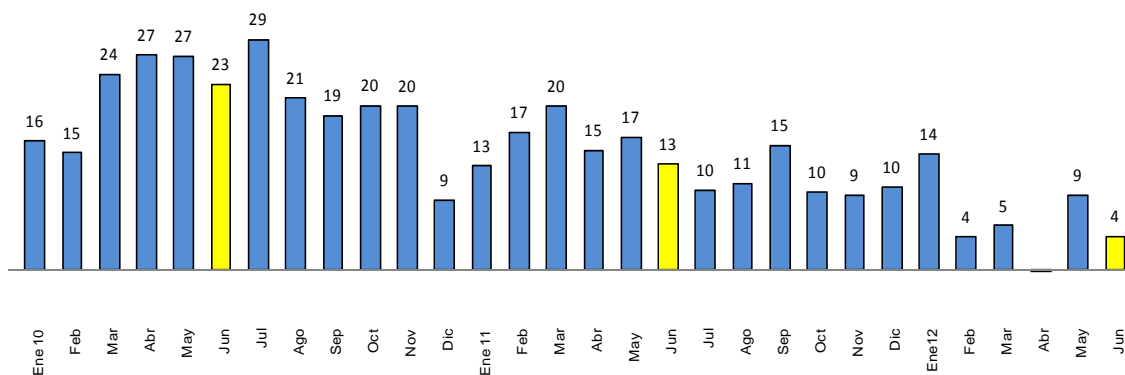
Fuente: SUNAT, EsSalud, ONP, MEF

NOTAS DE ESTUDIOS DEL BCRP

No. 46 – 3 de agosto de 2012

Gráfico N°1

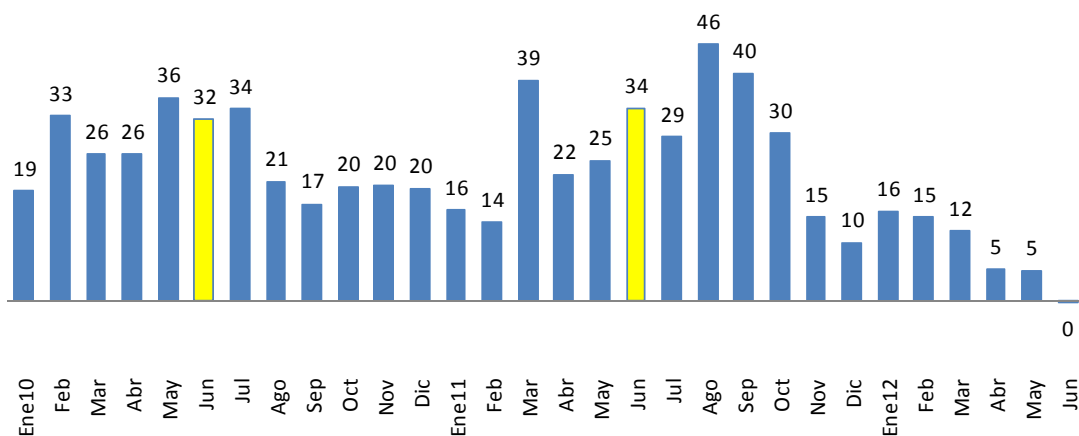
Ingresos Tributarios del Gobierno Nacional (Variación porcentual real 12 meses)



3. En junio la recaudación total por el Impuesto a la Renta (S/. 2 488 millones) disminuyó en 0,5 por ciento en términos reales respecto a similar mes del año anterior, lo que representa la primera tasa negativa de variación desde octubre de 2009.

Gráfico N° 2

Impuesto a la Renta (Variación porcentual real 12 meses)



NOTAS DE ESTUDIOS DEL BCRP

No. 46 – 3 de agosto de 2012

Cuadro N° 3
IMPUESTO A LA RENTA POR CATEGORÍAS
(Millones de nuevos soles)

	JUNIO			ENERO - JUNIO		
	2 011	2 012	Var %real	2011	2012	Var %real
<u>TOTAL</u>	<u>2 404</u>	<u>2 488</u>	<u>-0,5</u>	<u>18 502</u>	<u>20 931</u>	<u>8,7</u>
Primera Categoría	15	18	15,6	95	116	17,0
Segunda Categoría	89	78	-15,2	637	732	10,4
Tercera Categoría	1 614	1 603	-4,5	9 374	10 250	5,0
Cuarta Categoría	43	47	6,0	306	333	4,6
Quinta Categoría	428	471	5,8	3 083	3 941	22,8
No Domiciliados	130	149	9,7	827	990	14,8
Regularización	53	91	66,0	4 002	4 354	4,5
Otros	32	31	-8,1	179	215	15,2

Fuente: Sunat

- La reducción se explica básicamente por la disminución de los pagos a cuenta del impuesto a renta de tercera categoría (4,5 por ciento); en particular de las empresas del sector minero, y de la renta de segunda categoría (15,2 por ciento). La recaudación del impuesto a la renta proveniente del sector minero, que en el mes de junio disminuyó en 23,9 por ciento, se ha visto afectada principalmente por las menores cotizaciones de nuestros principales productos mineros de exportación que disminuyeron en 8,9 por ciento entre junio de 2011 y 2012. Si descontáramos la recaudación del sector minero, los pagos a cuenta del mes por renta de tercera categoría habrían registrado un incremento de 5,9 por ciento.

NOTAS DE ESTUDIOS DEL BCRP

No. 46 – 3 de agosto de 2012

Cuadro N° 4
IMPUESTO A LA RENTA SEGÚN ACTIVIDAD ECONÓMICA 1/
(Millones de nuevos soles)

	JUNIO			ENERO - JUNIO		
	2011	2012	Var. %real	2011	2012	Var. %real
TOTAL	1 614	1 603	-4,5	9 374	10 250	5,0
Minería	564	447	-23,9	3 139	2 941	-10,0
Otros Servicios ^{2/}	362	448	18,9	2 368	2 865	16,2
Manufactura	201	207	-1,1	1 168	1 284	5,6
Comercio	185	216	12,0	1 181	1 390	13,0
Hidrocarburos	142	160	8,6	651	881	30,1
Construcción	59	71	15,7	337	417	18,6
Telecomunicaciones	82	36	-57,7	453	409	-13,3
Pesca	15	15	-1,0	59	46	-24,8
Agropecuario ^{3/}	3	3	-16,0	17	18	0,5

1/ No incluye regularización por impuesto a la renta ni renta de no domiciliados.

2/ Incluye actividades inmobiliarias, empresariales y de alquiler, intermediación

financiera, salud, servicios sociales, turismo y hotelería, generación de energía eléctrica y agua, y otros.

3/ Incluye actividades agrícolas, pecuario y silvicultura.

Fuente: Sunat

- Se advierte, además, una disminución significativa en los pagos a cuenta del sector telecomunicaciones, sin embargo, en este caso la variación negativa se debería a la aplicación de saldos a favor de empresas de este sector que se derivaron de la regularización anual que determinó que el impuesto a pagar por el ejercicio 2011 fuera menor a los pagos a cuenta realizados.

En lo que corresponde a los pagos a cuenta de las personas naturales se registró un crecimiento de 2,6 por ciento que se explicó principalmente por la evolución de los ingresos captados por renta de quinta categoría (5,7 por ciento) lo que reflejaría la evolución del empleo y el incremento de la remuneración promedio.

En el acumulado a junio el impuesto a la renta aún registra un crecimiento importante que asciende a 8,7 por ciento, variación que se explica principalmente por la evolución de los pagos a cuenta de las personas naturales que aumentó en 18,6 por ciento, en tanto que los pagos de personas jurídicas se incrementaron en 6,0 por ciento.

- En junio la recaudación por el **IGV** ascendió a S/. 3 433 millones, inferior en 1,0 por ciento real respecto a junio de 2011. Cabe señalar que desde octubre 2009 no se registraba una tasa negativa. En términos de sus componentes, el IGV interno

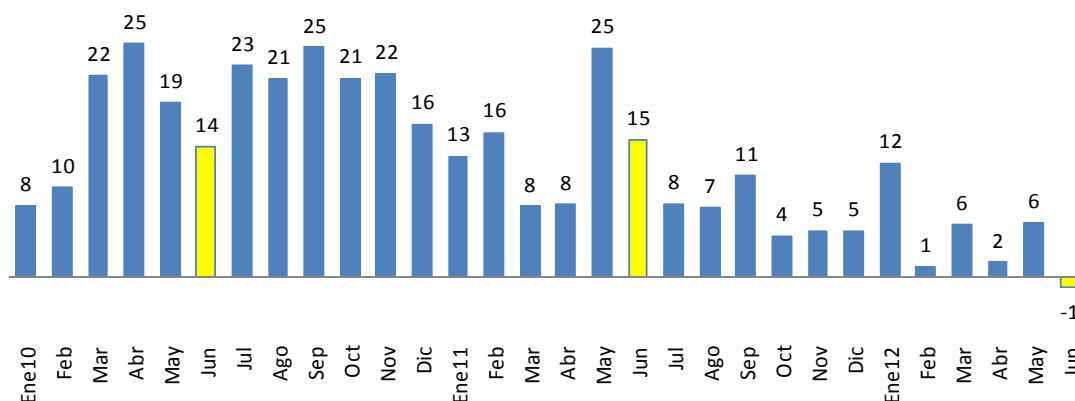
NOTAS DE ESTUDIOS DEL BCRP

No. 46 – 3 de agosto de 2012

(S/. 1 911 millones) aumentó en 4,6 por ciento, en tanto que el IGV externo (S/. 1 522 millones) fue menor en 7,2 por ciento.

Gráfico N° 3

Impuesto General a las Ventas (Variación porcentual real 12 meses)



La disminución del IGV externo se vincula a las importaciones del mes que medidas en términos nominales y en dólares americanos, hubieran tenido una variación nula.

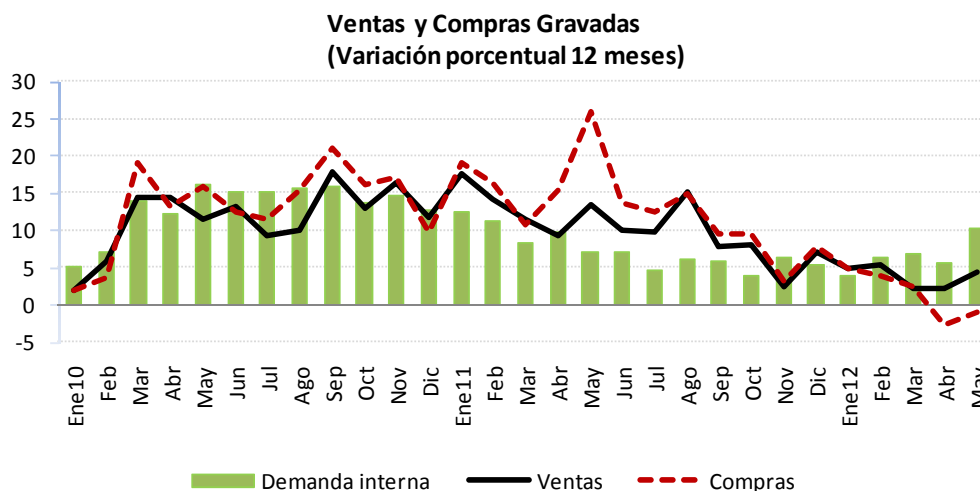
En el acumulado a junio la recaudación por IGV registró un crecimiento de 4,4 por ciento, 7,7 por ciento en el aplicado a las ventas internas y 0,4 por ciento en el proveniente de las importaciones.

- En el mes de junio los principales contribuyentes reportaron que sus ventas gravadas del mes de mayo se incrementaron en 4,5 por ciento, en tanto que las compras con derecho a crédito fiscal disminuyeron en 1,2 por ciento en el mismo mes. Las ventas de los sectores no primarios se incrementaron 6,3 por ciento, en contraste a las de los sectores primarios que disminuyeron en 3,0 por ciento. Asimismo, en el caso de las compras con derecho a crédito fiscal, las realizadas por los sectores no primarios aumentaron en 0,1 por ciento, y las efectuadas por los sectores primarios disminuyeron en 4,5 por ciento.

NOTAS DE ESTUDIOS DEL BCRP

No. 46 – 3 de agosto de 2012

Gráfico N° 4



8. El ISC total (S/. 365 millones) disminuyó 11,1 por ciento en términos reales respecto a junio de 2011, como consecuencia de la menor recaudación del impuesto aplicado a los combustibles (-32,9 por ciento), afectado por la disminución de la tasa promedio vigente desde el 9 junio de 2011. Ello fue parcialmente compensado por los rubros correspondientes a cervezas y gaseosas y agua mineral que aumentaron en 11,2 y 13,3 por ciento. La recaudación del periodo enero-junio del ISC acumuló una variación negativa de 6,3 por ciento, la que se descompone en una disminución de 21,5 por ciento para el ISC combustibles y un aumento de 8,6 por ciento para el ISC otros.

Cuadro N° 5

IMPUESTO SELECTIVO AL CONSUMO (Millones de nuevos soles)

	JUNIO			ENERO - JUNIO		
	2011	2012	Var. %real	2011	2012	Var. %real
ISC TOTAL	395	365	-11,1	2 448	2 388	-6,3
Combustibles	201	140	-32,9	1 214	992	-21,5
Interno	134	110	-20,9	806	709	-15,5
Importado	67	30	-57,0	408	283	-33,4
Otros	195	226	11,3	1 234	1 396	8,6
Cervezas	129	150	11,2	813	903	6,7
Gaseosas y agua mineral	30	36	13,3	200	240	15,6
Bienes Importados	27	30	9,7	169	199	13,0
Otros 1/	8	10	12,0	53	54	-2,3
NOTA						
Internos	302	305	-2,8	1 871	1 906	-2,2
Externos	93	60	-37,9	577	482	-19,8

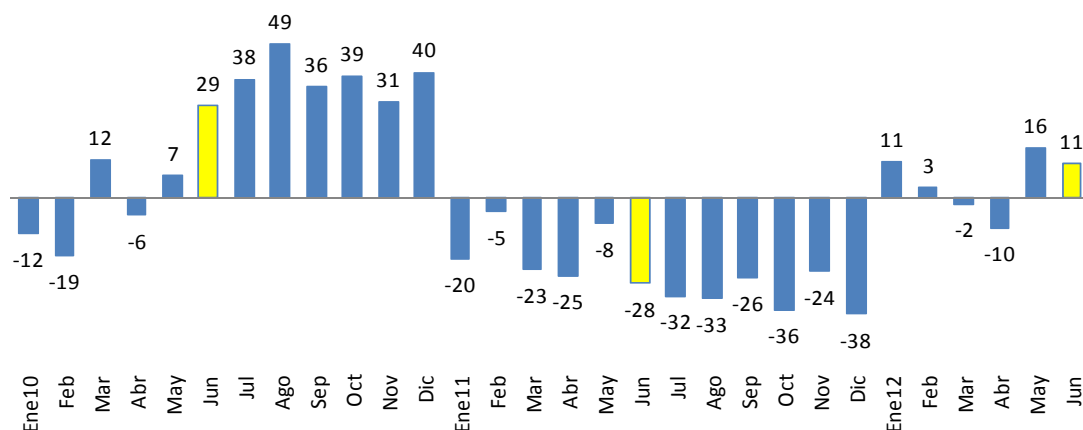
1/ Licores, cigarros, vehículos, casinos de juego, juegos de azar y apuestas, eventos hípicas.

Fuente: Sunat.

9. **Los aranceles a las importaciones (S/. 121 millones) fueron mayores en 10,7 por ciento en términos reales**, variación positiva que recoge el efecto del mayor crecimiento de las importaciones de bienes de consumo (22,5 por ciento) que son las que están gravadas con las mayores tasas arancelarias. Al primer semestre la recaudación por este impuesto registra un crecimiento de 4,8 por ciento.

Gráfico N° 5

Impuesto a las Importaciones (Variación porcentual real 12 meses)



10. **Los otros ingresos tributarios del gobierno nacional (S/. 609 millones) aumentaron 41,3 por ciento** principalmente por los ingresos recaudados por el Impuesto Especial a la Minería (S/. 79 millones), el cual corresponde a las acreditaciones de los pagos correspondientes al primer trimestre de 2012 y por las mayores detracciones del IGV que fueron transferidas de las cuentas de los contribuyentes en el Banco de la Nación al Tesoro Público (de S/. 14,5 millones en junio 2011 a S/. 91,6 millones en junio 2012).

NOTAS DE ESTUDIOS DEL BCRP

No. 46 – 3 de agosto de 2012

Cuadro N° 6

OTROS INGRESOS TRIBUTARIOS (Millones de nuevos soles)

	JUNIO			ENERO - JUNIO		
	2 011	2 012	Var. % real	2 011	2 012	Var. % real
TOTAL	414	609	41,3	2 333	3 040	25,2
ITAN	202	228	8,7	931	1 051	8,6
ITF	10	11	6,6	339	61	-82,8
Amnistía y regularización	55	58	0,6	342	372	4,6
Multas	82	76	-10,4	353	575	57,0
Impuesto al Rodaje	21	27	25,6	131	164	20,4
Casinos y tragamonedas	16	17	1,6	101	104	-1,9
RUS	3	11	278,8	35	54	47,9
Impuesto Especial a la Minería	0	79	n.a	0	239	n.a
Otros	26	102	271,6	102	421	297,1

Fuente: Sunat.

11. Las devoluciones de impuestos (S/. 842 millones) se redujeron en 15,2 por ciento reflejando las menores devoluciones por pagos en exceso o indebidos (-76,7 por ciento), las que fueron compensadas en parte por el incremento de la recuperación anticipada del IGV (49,6 por ciento), la misma que beneficia a las empresas que se encuentran en etapa preoperativa y han realizado importaciones y adquisiciones a ser destinadas a la ejecución de proyectos previstos en los contratos de inversión.

En el periodo enero-junio las devoluciones de impuestos ascendieron a S/. 5 529 millones, lo que representó un incremento de 13,5 por ciento respecto a similar periodo de 2011.

Cuadro N° 7

DEVOLUCIONES 1/ (Millones de nuevos soles)

	JUNIO			ENERO - JUNIO		
	2011	2012	Var. % real	2011	2012	Var. % real
TOTAL	954	842	-15,2	4 679	5 529	13,5
Exportaciones	481	484	-3,2	2 816	3 009	2,7
Recuperación anticipada del IGV	57	89	49,6	254	852	222,5
Pago en exceso o indebido	189	46	-76,7	653	415	-38,9
Reintegro tributario	7	5	-28,0	37	52	35,2
Donaciones	2	6	213,7	25	21	-17,3
Drawback	60	63	2,0	350	375	2,7
Otros	159	149	-9,5	545	803	41,8

1/ A partir de enero 2010 la Sunat utiliza la serie de las devoluciones según la fecha de emisión, la cual considera la devoluciones emitidas mediante notas de crédito negociables o cheques.

Fuente: Sunat.

12. Los ingresos no tributarios (S/. 2 112 millones) aumentaron en 11,7 por ciento en el mes de junio debido a los mayores ingresos provenientes de la minería (S/. 108 millones por el Gravamen Especial a la Minería y S/. 51 millones por mayores regalías mineras) y de las contribuciones sociales a EsSalud y a la ONP.

NOTAS DE ESTUDIOS DEL BCRP

No. 46 – 3 de agosto de 2012

Cuadro N° 8

INGRESOS NO TRIBUTARIOS DEL GOBIERNO NACIONAL (Millones de nuevos soles)

	JUNIO			ENERO - JUNIO		
	2 011	2 012	Var.% real	2 011	2 012	Var % real
INGRESOS NO TRIBUTARIOS	1 817	2 112	11,7	10 747	12 067	7,8
Contribuciones Sociales	748	844	8,5	4 445	4 925	6,4
Recursos Propios y Transferencias	376	436	11,7	1 984	2 275	10,1
Regalías Petroleras y Gasíferas ^{1/}	272	142	-49,6	1 429	1 199	-19,4
Canon Petrolero y Gasífero ^{2/}	249	268	3,5	1 313	1 547	13,1
Regalías Mineras	52	103	89,7	369	303	-21,2
Gravamen Especial a la Minería	0	108	n.a.	0	446	n.a.
Otros	121	211	67,9	1 207	1 373	9,2

1/ Compensación por el uso de propiedad estatal.

2/ Porcentaje del valor de la producción por el derecho a explotar recursos naturales redistribuidos a las regiones

Fuente: Sunat, Perupetro, EsSalud, ONP y MEF

I.1 GOBIERNOS REGIONALES

13. En junio 2012, los ingresos de los gobiernos regionales (S/. 1 401 millones) registraron una disminución de 39,5 por ciento en términos reales, principalmente por las menores transferencias corrientes del Tesoro Público a las regiones (S/. 860 millones), debido a que en junio de 2011 se transfirió por canon minero S/. 1 039 millones, en tanto que este año la transferencia recién se realizó en el mes de julio. Por el contrario, se registraron mayores transferencias por canon y sobrecanon petrolero y canon gasífero, que en conjunto representaron ingresos adicionales por S/. 70 millones. En el periodo enero-junio, los ingresos tuvieron una disminución real de 5,7 por ciento que también estaría explicada por la postergación de la transferencia del canon minero.

Cuadro N° 9

INGRESOS DE LOS GOBIERNOS REGIONALES (Millones de nuevos soles)

	JUNIO			ENERO - JUNIO		
	2011	2012	Var. % real	2011	2012	Var. % real
INGRESOS TOTALES (a+b)	2 227	1 401	-39,5	8 012	7 872	-5,7
a. INGRESOS CORRIENTES	2 031	1 170	-44,6	7 194	6 751	-9,9
1. No tributarios	42	41	-7,3	646	529	-21,3
2. Transferencias	1 989	1 129	-45,4	6 548	6 222	-8,8
- Canon Minero	1 039	0	n.a.	1 039	0	n.a.
- Recursos Ordinarios	839	957	9,8	4 896	5 522	8,3
- Renta de Aduanas	17	18	5,2	88	93	1,6
- Canon y Sobrecanon Petrolero	27	37	30,6	150	225	43,6
- Canon Gasífero	41	101	137,3	223	261	12,5
- Otros	26	16	-42,0	152	120	-23,8
b. INGRESOS DE CAPITAL	196	231	13,3	818	1 121	31,6

Fuente: MEF



NOTAS DE ESTUDIOS DEL BCRP

No. 46 – 3 de agosto de 2012

I.2 GOBIERNOS LOCALES

14. En junio, los ingresos de los gobiernos locales (S/. 1 982 millones) registraron una disminución real de 62,0 por ciento, reflejo de las menores transferencias corrientes (S/. 3 140 millones). En este caso, al igual que con los gobiernos regionales, la transferencia por canon minero se efectuó recién en julio. Se produjeron, sin embargo, mayores transferencias por el Fondo de Compensación Municipal -FONCOMUN- (S/. 56 millones) y por canon petrolero (S/. 19 millones).

En lo que va del año, los ingresos totales cayeron 17,0 por ciento en términos reales, principalmente por las menores transferencias corrientes (S/. 2 826 millones), las que fueron compensadas por los mayores ingresos de capital como producto de las transferencias del gobierno nacional para el financiamiento de proyectos incluidos en la continuidad de inversiones.

Cuadro N° 10

INGRESOS DE LOS GOBIERNOS LOCALES (Millones de nuevos soles)

	JUNIO			ENERO - JUNIO		
	2011	2012	Var. % real	2011	2012	Var. % real
INGRESOS TOTALES (a+b)	5 014	1 982	-62,0	10 870	9 398	-17,0
a. INGRESOS CORRIENTES	4 075	965	-77,2	9 023	6 444	-31,4
1. Tributarios	113	125	5,9	965	1 056	5,1
2. No tributarios	188	207	5,7	1 201	1 357	8,5
3. Transferencias	3 773	633	-83,9	6 857	4 031	-43,5
- IPM Transferido	294	345	12,9	1 690	1 851	5,2
- Canon	3 295	189	-94,5	4 111	1 428	-66,7
Del cual: Minero	3 118	0	n.a.	3 118	0	n.a.
- Otros 1/	184	99	-48,3	1 055	753	-31,5
b. INGRESOS DE CAPITAL	939	1 018	4,2	1 848	2 953	53,5

1/ Incluye el canon petrolero, gasífero e hidroenergético.

Fuente: MEF

II. GASTOS

15. En junio, los gastos no financieros del gobierno general (S/. 6 982 millones) registraron una disminución real de 7,0 por ciento, lo que se explicó por la caída que registró el gobierno nacional (24,5 por ciento), la que fue atenuada por el aumento observado en el gasto no financiero de los gobiernos subnacionales (45,1 por ciento de los gobiernos locales y 17,8 por ciento de los gobiernos regionales).

La disminución registrada en el nivel nacional se explica básicamente por dos razones: La primera debido a que en junio de 2011 el gasto de capital incluye S/. 847 millones de expropiaciones de terrenos destinados a la ampliación del Aeropuerto Jorge Chávez. La segunda debido a que por la disminución del precio internacional del

NOTAS DE ESTUDIOS DEL BCRP

No. 46 – 3 de agosto de 2012

petróleo y las modificaciones al Fondo de Estabilización de Precios de los Combustibles Derivados del Petróleo (FEPC) en junio 2012 se generaron menores compensaciones netas hacia importadores y refinерías. Si aislamos estos efectos, el gasto del gobierno nacional hubiera aumentado en 1,3 por ciento, con lo que el gasto del gobierno general del mes de junio hubiera crecido en 12,3 por ciento.

En el acumulado a junio, los gastos no financieros (S/. 38 762 millones) han registrado un crecimiento real de 2,0 por ciento respecto a similar periodo de 2011, donde nuevamente los gobiernos subnacionales son los que registran variaciones positivas (gobiernos locales con 57,1 por ciento y los gobiernos regionales, 18,1 por ciento), en tanto que el gasto del gobierno nacional se contrae en 13,6 por ciento.

Cuadro N° 11

GASTOS NO FINANCIEROS DEL GOBIERNO GENERAL ^{1/}

(Millones de nuevos soles)

	JUNIO			ENERO - JUNIO		
	2011	2012	Var. %real	2011	2012	Var. %real
I. GASTOS CORRIENTES	4 723	5 005	1,9	28 416	29 314	-0,9
Remuneraciones	1 715	1 853	3,9	10 574	11 513	4,5
<i>Gobierno Nacional</i>	1 003	1 090	4,5	6 254	6 822	4,7
<i>Gobiernos Regionales</i>	570	636	7,3	3 417	3 838	7,9
<i>Gobiernos Locales</i>	143	127	-14,3	903	852	-9,4
Bienes y servicios	1 760	2 220	21,2	9 872	11 094	7,9
<i>Gobierno Nacional</i>	1 201	1 449	16,0	7 186	7 153	-4,4
<i>Gobiernos Regionales</i>	177	263	42,5	780	1 126	38,7
<i>Gobiernos Locales</i>	382	508	27,7	1 906	2 814	41,8
Transferencias ^{2/}	1 247	932	-28,1	7 970	6 707	-19,2
<i>Gobierno Nacional</i>	1 001	667	-35,9	6 561	5 175	-24,3
<i>Gobiernos Regionales</i>	153	158	-0,7	943	990	0,8
<i>Gobiernos Locales</i>	93	107	10,9	465	543	12,0
II. GASTO DE CAPITAL	2 497	1 977	-23,9	8 070	9 448	12,4
Formación bruta de capital	2 261	1 856	-21,0	7 437	8 979	15,9
<i>Gobierno Nacional</i>	1 525	566	-64,3	4 254	2 771	-37,5
<i>Del cual: Aeropuerto Jorge Chávez</i>	847	0	n.a.	847	0	n.a.
<i>Gobiernos Regionales</i>	288	438	46,1	1 348	2 096	49,3
<i>Gobiernos Locales</i>	447	852	83,4	1 834	4 112	115,3
Otros gastos de capital	236	121	-50,9	634	469	-28,9
III. GASTO NO FINANCIERO (I + II)	7 219	6 982	-7,0	36 486	38 762	2,0
<i>Gobierno Nacional</i>	4 925	3 867	-24,5	24 793	22 300	-13,6
<i>Gobiernos Regionales</i>	1 225	1 501	17,8	6 571	8 081	18,1
<i>Gobiernos Locales</i>	1 069	1 614	45,1	5 122	8 381	57,1

1/ Preliminar. Neto de comisiones y transferencias intergubernamentales

2/ Incluye el pago de pensiones y transferencias corrientes al sector privado.

Fuente: SIAF-MEF.

NOTAS DE ESTUDIOS DEL BCRP

No. 46 – 3 de agosto de 2012

Gráfico N° 6

Gasto No Financiero del Gobierno General
(Millones de nuevos soles)

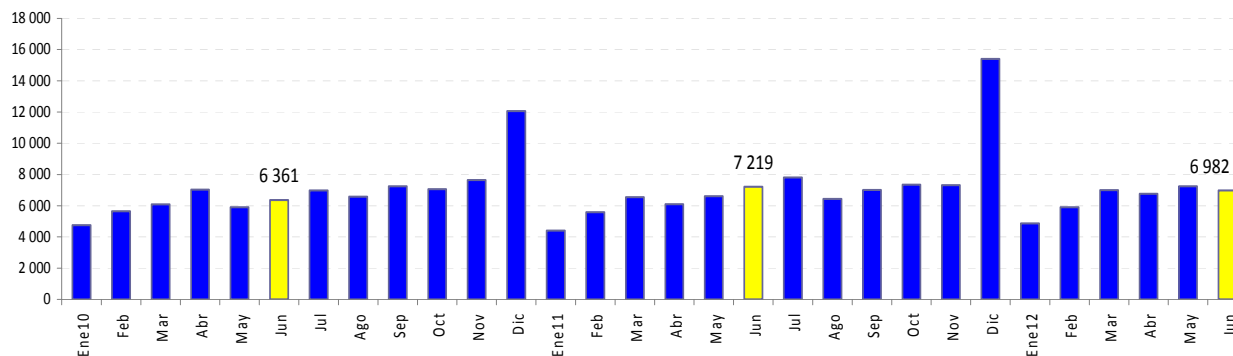


Gráfico N° 7

Gasto Corriente del Gobierno General
(Variación porcentual real 12 meses)

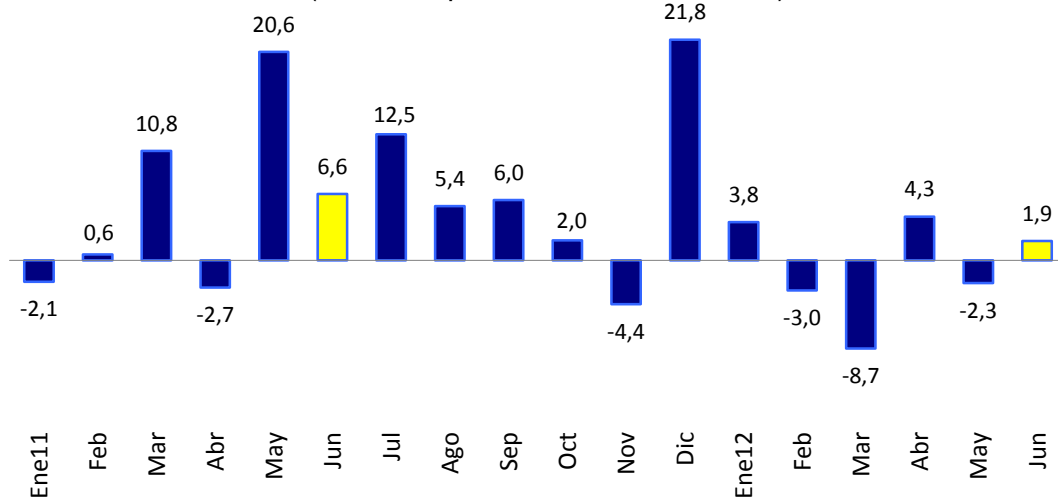
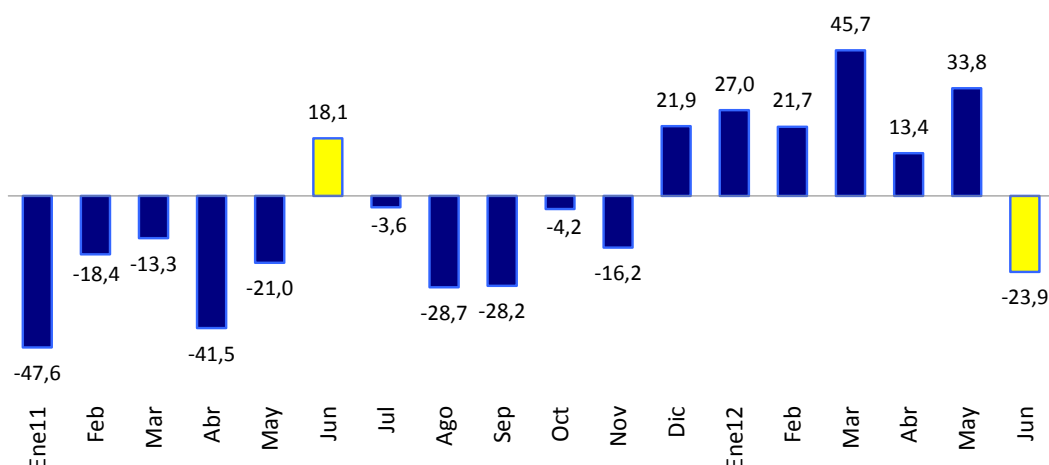


Gráfico N° 8

Gasto de Capital del Gobierno General (Variación porcentual real 12 meses)



II.1 GOBIERNO NACIONAL

16. **El gasto no financiero del gobierno nacional -neto de transferencias a gobiernos subnacionales- (S/. 3 867 millones) disminuyó 24,5 por ciento en términos reales en junio**, principalmente por la caída real de la formación bruta de capital (64,3 por ciento) y de las transferencias corrientes (35,9 por ciento).

17. **Las remuneraciones (S/. 1 090 millones) aumentaron 4,5 por ciento respecto a las de junio del año pasado**, principalmente por los pagos a los efectivos policiales que brindan el servicio bajo la modalidad de retén-servicio-franco (D.U. 047-2011) y al incremento de plazas en el Poder Judicial por la implementación del nuevo Código Procesal Penal.

18. **El gasto en bienes y servicios (S/. 1 449 millones) aumentó 16,0 por ciento en términos reales respecto al de junio del año anterior**, explicado por el mayor gasto de:

- Ministerio de Transportes y Comunicaciones (S/. 67 millones) para el mantenimiento y reparación de carreteras.

Las principales vías a las que se les realizó mantenimiento fueron:

- Atico - Desvío Quilca – La Repartición – Desvío Matarani – Puente Montalvo – Desvío Ilo – Puente Camiara.
- Guadalupe – Ica – Palpa - Atico.
- Empalme PE 3S (Izuchaca) – Huancavelica – Plazapata – Castrovirreyna – Ticrapo – Pampano – Santa Inés – Pilpichaca y Rumichaca.
- Empalme PE 18A (Desvío Tingo María)-Aucayacu-Nuevo Progreso-Tocache-Juanjuí-Picota-Tarapoto.
- Santa Yuracmarca – Sihuas – Huacrachuco – San Pedro de Chonta – Uchiza –

Empalme PE 5N Puente Huarochirí – Huallanca – Milonop.

- Ministerio de Defensa (S/. 52 millones), para el mantenimiento y recuperación de la capacidad operativa de las unidades militares.
- Ministerio del Interior (S/. 37 millones), para operaciones policiales en la reducción de la victimización en las zonas urbanas del país.
- Ministerio de Salud (S/. 32 millones), destinado a la compra de suministros médicos (vacunas, medicamentos).
- Ministerio de Economía y Finanzas (S/. 24 millones), para el pago de servicios profesionales y técnicos para el reconocimiento del derecho previsional.
- Presidencia del Consejo de Ministros (S/. 19 millones), para el pago de servicios profesionales y técnicos para el IV Censo Nacional Agropecuario y levantamiento de la información para la elegibilidad de beneficiarios de programas sociales (SISFOH).
- Ministerio de Desarrollo e Inclusión Social (S/. 14 millones), destinado al Programa Nacional de Apoyo Directo a los más Pobres, así como para niños menores de tres años atendidos con complementación alimentaria.

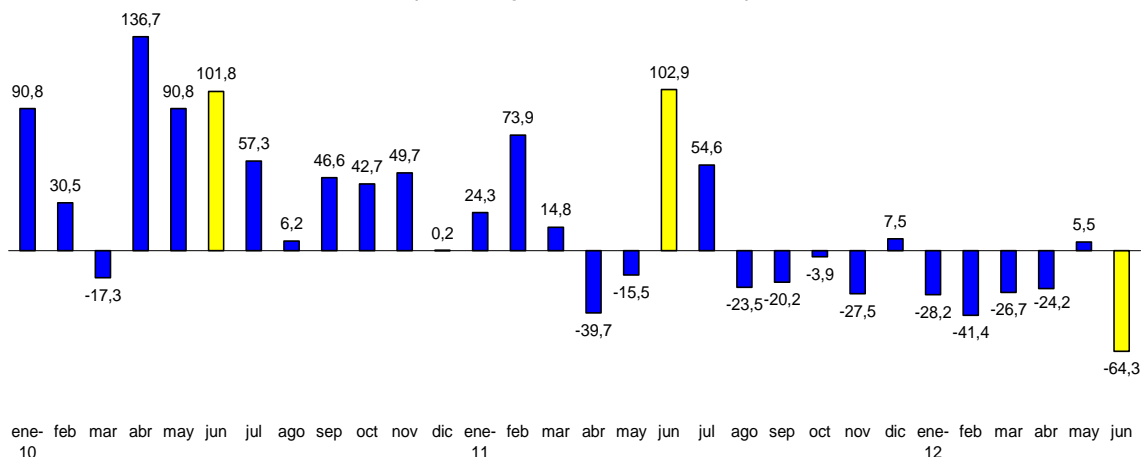
19. **El gasto en transferencias corrientes (S/. 667 millones) disminuyó en 35,9 por ciento**, básicamente debido a que en junio de 2012, por el Fondo de Estabilización del Precio de Combustibles Derivados del Petróleo –FEPC- se devengaron menores compensaciones netas.

20. **El gasto en formación bruta de capital del gobierno nacional (S/. 566 millones) fue menor en 64,3 por ciento respecto al registrado en junio de 2011.** Esta reducción está explicada por el pago por la expropiación de terrenos adyacentes al Aeropuerto Jorge Chávez por S/. 847 millones en el mes de junio de 2011. Si excluimos este efecto, en realidad la formación bruta de capital del gobierno nacional se hubiera reducido en 19,8 por ciento.

En lo que va del año, los sectores que ejecutaron mayores gastos fueron: **Transporte (S/. 1 756 millones)**, principalmente en Concesiones Viales – IIRSA Sur y Norte; Proyecto Especial de Transporte Masivo de Lima y Callao – Tren Eléctrico; Rehabilitación y Mejoramiento de las carreteras Chongoyape-Cochabamba-Cajamarca, Lima-Canta-La Viuda-UNISH, Quinua-San Francisco; entre otras; **Educación (S/. 335 millones)**, en el mejoramiento de la infraestructura educativa; **Salud (S/. 155 millones)**, destinado al mejoramiento y equipamiento del servicio de emergencia de hospitales; **Agropecuario (S/. 125 millones)**, en infraestructura de riego y apoyo al sector agrario; y **Electricidad (S/. 105 millones)**, en la instalación de pequeños sistemas eléctricos en diversos poblados.

Gráfico N° 9

Formación Bruta de Capital del Gobierno Nacional (Variación porcentual real 12 meses)



21. **Los otros gastos de capital (S/. 95 millones)** disminuyeron en 53,2 por ciento en términos reales respecto a similar periodo de 2011 principalmente por menores transferencias a instituciones, básicamente destinadas al Programa de Generación de Empleos Temporales; al mejoramiento de la electrificación rural – FONER -; apoyo a la infraestructura social y productiva en diferentes localidades del país; entre otros.

II.2 GOBIERNOS REGIONALES

22. **En junio, los gastos no financieros de los gobiernos regionales (S/. 1 501 millones) aumentaron 17,8 por ciento en términos reales** respecto a similar periodo de 2011, principalmente por el aumento de la formación bruta de capital (46,1 por ciento) y de las adquisiciones de bienes y servicios (42,5 por ciento).

Durante el periodo enero-junio, los gastos no financieros registraron un crecimiento real de 18,1 por ciento.

23. **El gasto en formación bruta de capital de los gobiernos regionales (S/. 438 millones)** aumentó en S/. 150 millones respecto al de junio de 2011. En esta evolución destacan las mayores inversiones de los gobiernos regionales de:

Ancash (S/. 39 millones)

- Construcción de coliseo cerrado en el Complejo Gran Chavín de Chimbote.
- Construcción del Coliseo Cerrado Municipal de Coishco.
- Ampliación y mejoramiento de la Institución Educativa N° 88320 - San Bartolo.
- Construcción del canal de irrigación Huapish-Vicos, provincia de Carhuaz.
- Mejoramiento y ampliación del sistema riego Ruricocha, distrito de Acochaca, provincia de Asunción.



NOTAS DE ESTUDIOS DEL BCRP

No. 46 – 3 de agosto de 2012

Puno (S/. 24 millones)

- Construcción de irrigación Callacame.
- Mejoramiento de la carretera Azángaro - San Juan Del Oro.
- Mejoramiento de la Infraestructura vial del circuito turístico Lago Sagrado de Los Incas - Distritos Capachica, Chucuito, Platería, Acora, Ilave.

San Martín (S/. 21 millones)

- Fortalecimiento del Hospital de Moyobamba, Segundo Nivel de Atención, provincia de Moyobamba-San Martín.
- Mejoramiento del sistema de agua potable y alcantarillado de las ciudades de Juanjuí, de Rioja y Saposo.
- Rehabilitación y mejoramiento de la carretera departamental Empalme PE-05N (Puente Colombia) Shapaja – Chazuta, provincia de San Martín.

Loreto (S/. 16 millones)

- Ampliación, mejoramiento de la Institución Educativa Santa María del Amazonas – Tamshiyacu.
- Mejoramiento del Sistema Eléctrico Rural Iquitos Sur I Etapa.
- Mejoramiento y ampliación del sistema de alcantarillado e instalación de planta de tratamiento de aguas residuales de Iquitos.
- Mejoramiento de la carretera Contamina - Aguas Calientes.

Lambayeque (S/. 14 millones)

- Construcción, operación y mantenimiento del Túnel Trasandino y la Primera Etapa de La Presa Limón.
- Construcción de la vía canal en la ruta departamental carretera Empalme PE-1N (Km 789 + 850) - Empalme Ruta LA -102.

Huancavelica (S/. 12 millones)

- Mejoramiento de praderas y conservación de suelos en Huaytara y Castrovirreyna – Huancavelica.
- Construcción, mejoramiento e implementación de la Institución Educativa Jesús Nazareno de Julcamarca, distrito de Julcamarca - Angaraes – Huancavelica.
- Ampliación, mejoramiento y reconstrucción del Canal Checche Lanlanya, distrito de Santiago De Córdova, provincia de Huaytara – Huancavelica.
- Mejoramiento de los puestos de salud de San Antonio de Antaparco y Maicena de la Microred de Secclla, Red Angaraes.
- Construcción de la trocha carrozable Rurunmarca - Llahuecc - Río Mantaro.

Cusco (S/. 10 millones)

- Irrigación de Aguilayoc, del Cañón de Apurímac y de Chancamayo.
- Mejoramiento del Hospital Antonio Lorena Nivel III-1-Cusco.
- Mejoramiento de las carreteras Cusco – Occopata, Santo Tomás-Colquemarka, Huambutio-Atalaya, Santutis Chico, Pumamarca, Abra San Martín.

NOTAS DE ESTUDIOS DEL BCRP

No. 46 – 3 de agosto de 2012

Cuadro N° 12

FORMACIÓN BRUTA DE CAPITAL DE LOS GOBIERNOS REGIONALES

(Millones de nuevos soles)

	JUNIO			ENERO-JUNIO		
	2011	2012	Variación	2011	2012	Variación
Ancash	28	66	39	146	201	55
Callao	9	16	7	30	192	162
Cajamarca	33	34	1	186	151	-36
Loreto	8	25	16	125	150	25
Cusco	15	26	10	71	126	55
San Martín	17	39	21	84	120	37
Arequipa	16	20	3	89	119	30
Piura	20	14	-6	59	101	42
Tumbes	15	9	-6	35	83	48
Lima (Provincias)	6	15	9	39	83	43
Huánuco	14	5	-9	57	76	19
Ayacucho	10	9	0	22	66	45
Amazonas	5	10	5	16	64	48
Huancavelica	4	16	12	28	55	27
Puno	10	34	24	25	55	30
Junín	5	10	5	40	49	9
Tacna	7	11	3	29	47	18
Apurímac	11	8	-4	23	46	24
Lambayeque	8	22	14	40	44	5
Ica	12	10	-2	41	44	3
Pasco	6	9	3	27	43	17
Ucayali	7	9	2	34	43	9
Lima Metropolitana	0	0	0	0	38	38
Moquegua	5	7	3	13	36	23
Madre de Dios	6	8	1	29	33	5
La Libertad	10	6	-4	62	32	-30
TOTAL	288	438	150	1 348	2 096	748

Fuente: MEF

II.3 GOBIERNOS LOCALES

24. Los gastos no financieros de los gobiernos locales (S/. 1 614 millones) aumentaron 45,1 por ciento en términos reales, por los mayores gastos de formación bruta de capital (S/. 405 millones) y las adquisiciones de bienes y servicios (S/. 126 millones).

En lo que va del año los gastos no financieros de los gobiernos locales aumentaron en 57,1 por ciento en términos reales, principalmente por los mayores gastos en formación bruta de capital (115,3 por ciento).

Entre los proyectos que se han ejecutado en junio destacan los siguientes:



NOTAS DE ESTUDIOS DEL BCRP

No. 46 – 3 de agosto de 2012

Departamento de Lima (S/. 127 millones)

- Mejoramiento e implementación del Museo Metropolitano de Lima.
- Construcción de Boulevard del Óvalo, distrito de Santa María - Huaura – Lima.
- Creación de la Alameda de Integración entre la explanada sur del Estadio Nacional y el Parque de la Reserva en el Cercado de Lima.
- Mejoramiento del Malecón de la Costa Verde.
- Mejoramiento y ampliación del sistema de agua potable, alcantarillado y disposición final en la localidad de Yangas y anexos del distrito de Santa Rosa de Quives–Canta.

Departamento del Cusco (S/. 112 millones)

- Instalación del sistema de electrificación rural en nuevo Ccatum Rumi, San Juan de la frontera y periferia distrito de Pichari.
- Mejoramiento y ampliación de redes eléctricas primarias y secundarias en la ciudad de Kimbiri, distrito de Kimbiri - la Convención.
- Ampliación y mejoramiento del sistema integral de saneamiento de la localidad de descanso, distrito de Kunturkanki – Canas.
- Construcción del sistema básico ambiental de la cuenca del Río Pacchanta, comunidades de Pacchanta, Pukarumi y Pinchimuro, distrito de Ocongate.

Departamento de Arequipa (S/. 57 millones)

- Construcción del Coliseo en el asentamiento Miguel Grau-Paucarpata.
- Construcción del Parque Metropolitano en el Patio Puno del distrito de Arequipa.
- Mejoramiento de servicios recreo-deportivos en el balneario de Tingo, distrito de Arequipa.
- Construcción de sistemas de distribución de agua potable y alcantarillado en los asentamientos humanos Villa Confraternidad, Villa Ecológica.

Departamento de Cajamarca (S/. 50 millones)

- Construcción de la Institución Educativa N° 82035 Caserío Mollepata, distrito de Asunción - Cajamarca.
- Construcción del local municipal del centro poblado Porconcillo Alto, provincia de Cajamarca.
- Abastecimiento integral de agua potable y saneamiento en las localidades de Llushcapampa, Avisaran, la Paccha, Tocac, Sican, Paden, Saucepuquio.
- Ampliación del sistema de agua potable y alcantarillado del cercado de Santa Cruz, provincia de Santa Cruz – Cajamarca.
- Instalación de sistemas familiares de tratamiento de aguas residuales sanitarias en localidades rurales distrito de Tongod.

Departamento de La Libertad (S/. 44 millones)

- Mejoramiento urbano Codese 6-Puerto Malabrigo, distrito de Rázuri - Ascope.
- Mejoramiento de la maquinaria y equipo de la Municipalidad Sánchez Carrión.
- Mejoramiento de tramos críticos de los canales de riego Morales, Huabo, Caña Perdida, Marinúñez, Cotón, Matriz I y Montevideo del Valle Jequetepeque.
- Construcción del sistema de agua potable de los asentamientos humanos: El Polvorín, Zapotal, Arenita, Huabal, Amaya, Nuevo México, San Mateo y otros, provincia de Chepén.

NOTAS DE ESTUDIOS DEL BCRP

No. 46 – 3 de agosto de 2012

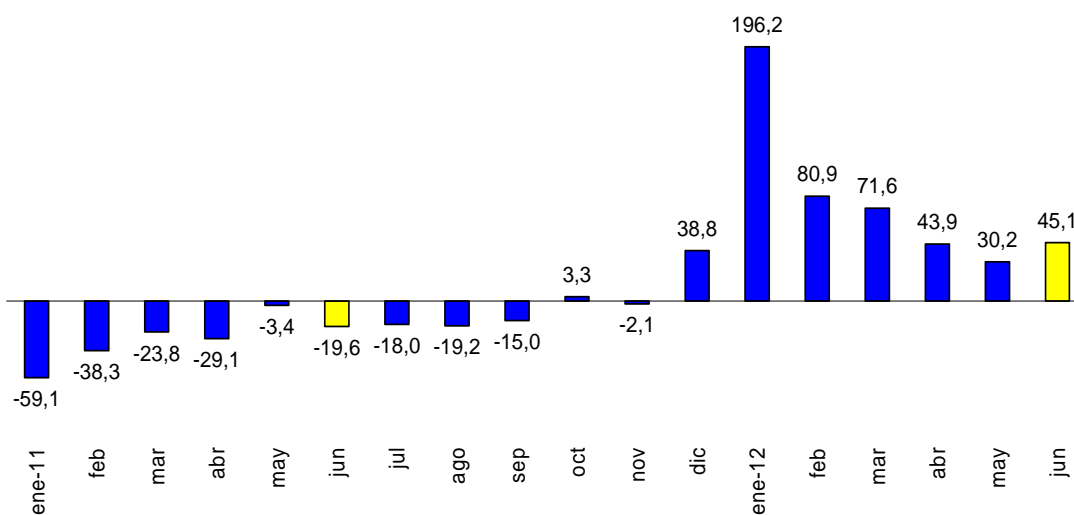
- Mejoramiento e instalación del sistema de agua potable y alcantarillado del asentamiento humano Cruce El Milagro, provincia de Pacasmayo - La Libertad.

Departamento de Apurímac (S/. 27 millones)

- Mejoramiento del pool de maquinarias de la municipalidad de Ancó Huallo.
- Ampliación del sistema de abastecimiento de agua potable de las localidades del Valle Chumbao, distrito de San Jerónimo.
- Ampliación, mejoramiento del sistema de agua potable, alcantarillado y planta de tratamiento en las micro cuencas de Árgana, Pacucha, Kishuara, Cavira y Manchaybamba.
- Instalación sistema de alcantarillado y planta de tratamiento de aguas servidas en la localidad de Cayara - San Lorenzo, distrito de Chincheros.
- Mejoramiento del sistema de agua potable, alcantarillado y construcción planta de tratamiento de aguas residuales del centro poblado de Piscobamba.

Gráfico N° 10

GASTO NO FINANCIERO DE LOS GOBIERNOS LOCALES (Variación porcentual real 12 meses)



Departamento de Estadísticas Fiscales
Subgerencia de Estadísticas Macroeconómicas
Gerencia de Información y Análisis Económico
03 de agosto de 2012