

# NOTAS DE ESTUDIOS DEL BCRP

No. 17 – 08 de Abril de 2011

## Balanza Comercial<sup>1/</sup> Febrero 2011

1. En febrero, la **balanza comercial** fue positiva en US\$ 766 millones con lo cual se acumuló un superávit de US\$ 981 millones en el período enero-febrero.

### BALANZA COMERCIAL (Millones de US\$)

	2010		2011		Var.% de febrero		Enero-Febrero		
	Promedio mensual	Feb.	Ene.	Feb.	mes anterior	últimos 12 meses	2010	2011	Var.%
<b>1. EXPORTACIONES</b>	<b>2 964</b>	<b>2 655</b>	<b>2 931</b>	<b>3 325</b>	<b>13,5</b>	<b>25,2</b>	<b>5 094</b>	<b>6 255</b>	<b>22,8</b>
Productos tradicionales	2 306	2 099	2 227	2 573	15,5	22,6	4 026	4 799	19,2
Productos no tradicionales	637	536	683	723	6,0	34,9	1 030	1 406	36,6
Otros	21	20	21	29	35,6	42,9	39	50	28,6
<b>2. IMPORTACIONES</b>	<b>2 401</b>	<b>1 874</b>	<b>2 715</b>	<b>2 558</b>	<b>- 5,8</b>	<b>36,5</b>	<b>3 948</b>	<b>5 274</b>	<b>33,6</b>
Bienes de consumo	457	351	443	434	- 2,1	23,5	687	877	27,6
Insumos	1 169	931	1 407	1 179	- 16,2	26,7	1 989	2 586	30,0
Bienes de capital	756	580	832	901	8,3	55,3	1 219	1 733	42,2
Otros bienes	19	12	33	45	35,1	279,9	54	78	45,2
<b>3. BALANZA COMERCIAL</b>	<b>562</b>	<b>781</b>	<b>215</b>	<b>766</b>			<b>1 146</b>	<b>981</b>	

Las **exportaciones** sumaron US\$ 3 325 millones, monto mayor en 25,2 por ciento al de febrero 2010. El volumen exportado se redujo 1,5 por ciento reflejando la disminución en productos tradicionales, en particular harina de pescado, oro, zinc y petróleo. Por el contrario, los embarques de productos no tradicionales se elevaron 19,2 por ciento, destacando el incremento de los productos agropecuarios, pesqueros, químicos y siderometalúrgicos. El precio promedio de exportación subió 27,2 por ciento, destacando el aumento de cobre y oro. Los precios promedio de los productos no tradicionales aumentaron 13,2 por ciento.

1/ En este informe participaron Consuelo Soto, Miguel Cabello y José Lupú.

# NOTAS DE ESTUDIOS DEL BCRP

No. 17 – 08 de Abril de 2011

## EXPORTACIONES POR GRUPO DE PRODUCTOS

(Millones de US\$)

	2010		2011		Var.% de febrero		Enero-Febrero		
	Promedio mensual	Feb.	Ene.	Feb.	mes anterior	últimos 12 meses	2010	2011	Var.%
<b>I. Productos tradicionales</b>	<b>2 306</b>	<b>2 099</b>	<b>2 227</b>	<b>2 573</b>	<b>15,5</b>	<b>22,6</b>	<b>4 026</b>	<b>4 799</b>	<b>19,2</b>
Pesqueros	157	205	78	124	58,5	- 39,7	362	202	- 44,2
Agrícolas	81	34	49	27	- 45,0	- 21,4	55	76	36,4
Mineros	1 810	1 621	1 758	2 095	19,2	29,3	3 133	3 853	23,0
Petróleo y gas natural	257	239	342	326	- 4,5	36,8	475	668	40,7
<b>II. Productos no tradicionales</b>	<b>637</b>	<b>536</b>	<b>683</b>	<b>723</b>	<b>6,0</b>	<b>34,9</b>	<b>1 030</b>	<b>1 406</b>	<b>36,6</b>
Agropecuarios	182	153	223	200	- 10,5	30,3	331	423	27,8
Pesqueros	54	48	58	78	34,2	60,0	85	135	59,1
Textiles	130	114	116	136	17,2	19,2	210	251	19,7
Maderas y papeles	30	28	26	25	- 4,8	- 10,8	50	51	1,3
Químicos	102	78	106	117	10,7	50,2	149	223	50,1
Minerales no metálicos	21	12	34	35	4,1	189,3	25	69	177,5
Sidero-metalúrgicos y joyería	77	63	78	97	24,4	54,3	111	174	57,1
Metal-mecánicos	33	31	34	28	- 16,6	- 8,5	53	63	17,5
Otros	9	9	9	8	- 3,5	- 6,7	16	17	7,5
<b>III. Otros</b>	<b>21</b>	<b>20</b>	<b>21</b>	<b>29</b>	<b>35,6</b>	<b>42,9</b>	<b>39</b>	<b>50</b>	<b>28,6</b>
<b>IV. TOTAL EXPORTACIONES</b>	<b>2 964</b>	<b>2 655</b>	<b>2 931</b>	<b>3 325</b>	<b>13,5</b>	<b>25,2</b>	<b>5 094</b>	<b>6 255</b>	<b>22,8</b>

## Variaciones porcentuales de Exportaciones - Febrero 2011

(1994 = 100)

	Volumen			Precios		
	últimos 12 meses	mes anterior	acumulado anual 1/	últimos 12 meses	mes anterior	acumulado anual 1/
<b>Total</b>	<b>-1,5</b>	<b>10,4</b>	<b>-1,2</b>	<b>27,2</b>	<b>2,8</b>	<b>24,2</b>
<b>Tradicionales</b>	<b>-6,7</b>	<b>12,7</b>	<b>-7,1</b>	<b>31,0</b>	<b>2,6</b>	<b>27,8</b>
<i>Destacan:</i>						
Harina de pescado	-41,6	65,7	-48,4	3,4	4,6	5,7
Café	7,1	-23,2	12,8	39,7	-4,7	38,1
Cobre	3,9	37,6	-2,0	40,0	0,6	35,2
Oro	-16,2	9,8	-18,9	25,3	1,0	23,5
Zinc	-14,7	10,9	-12,7	18,9	11,5	10,5
Petróleo crudo y derivados	-16,9	-6,3	-11,9	26,3	10,3	18,2
<b>No tradicionales</b>	<b>19,2</b>	<b>2,5</b>	<b>22,9</b>	<b>13,2</b>	<b>3,4</b>	<b>11,1</b>
<i>Destacan:</i>						
Agropecuario	28,8	-11,0	26,5	1,2	0,5	1,1
Pesquero	25,2	34,7	24,9	27,8	-0,3	27,3
Textiles	0,4	12,8	4,5	18,8	3,9	14,3
Químico	16,3	3,1	18,2	29,1	7,4	27,0
Siderometalúrgico 2/	15,8	19,5	20,9	33,2	4,1	29,6

1/ Periodo enero-febrero 2011 respecto a similar periodo del año anterior.

2/ incluye joyería.

- En febrero, las importaciones fueron US\$ 2 558 millones, monto mayor en 36,5 por ciento al de febrero 2010. El volumen importado se incrementó 20,0 por ciento, por mayores importaciones de bienes de capital (49,3 por ciento), bienes de consumo duradero (17,4 por ciento) e insumos industriales (16,4 por ciento). El precio promedio de importación se incrementó 13,8 por ciento respecto a febrero 2010, por mayores precios de petróleo, alimentos e insumos industriales.

# NOTAS DE ESTUDIOS DEL BCRP

No. 17 – 08 de Abril de 2011

## Variaciones porcentuales de importaciones - Febrero 2011 (1994=100)

	Volumen			Precio		
	últimos 12 meses	mes anterior	acumulado anual 1/	últimos 12 meses	mes anterior	acumulado anual 1/
<b>Importaciones</b>	<b>20,0</b>	<b>-7,2</b>	<b>18,8</b>	<b>13,8</b>	<b>1,5</b>	<b>12,5</b>
<b>1. Consumo</b>	<b>14,2</b>	<b>-3,3</b>	<b>18,9</b>	<b>8,1</b>	<b>1,3</b>	<b>7,3</b>
Consumo no duradero	11,1	1,8	14,2	16,9	1,9	15,5
Principales alimentos <sup>1/</sup>	23,8	-8,5	33,5	13,8	9,1	15,3
Resto	9,6	3,2	12,0	3,5	0,8	2,1
Consumo duradero	17,4	-8,9	24,2	-0,9	0,6	-1,1
<b>2. Insumos<sup>2/</sup></b>	<b>2,8</b>	<b>-18,1</b>	<b>7,5</b>	<b>23,2</b>	<b>2,3</b>	<b>21,2</b>
Principales alimentos <sup>3/</sup>	27,9	16,9	6,2	36,7	8,4	32,2
Petróleo y derivados	-26,3	-41,0	-9,4	33,6	-1,7	27,3
Resto	16,4	-8,5	17,5	15,4	3,4	16,1
<i>Del cual:</i>						
Plásticos	27,6	-8,8	29,3	16,3	5,2	15,7
Hierro y acero	-7,1	-33	-1,3	21,2	2,4	18,3
Textiles	24,4	-3,4	22,8	22,0	1,0	23,1
Papeles	13,6	-5,2	16,4	14,6	-0,3	14,4
Productos químicos	55,0	-21,0	74,9	2,9	3,1	5,1
Químicos orgánicos	14,9	-29,9	14,1	5,0	-0,5	9,6
<b>3. Bienes de capital</b>	<b>49,3</b>	<b>7,7</b>	<b>37,5</b>	<b>4,0</b>	<b>0,6</b>	<b>3,4</b>

1/ Incluye azúcar, arroz, lácteos y carnes

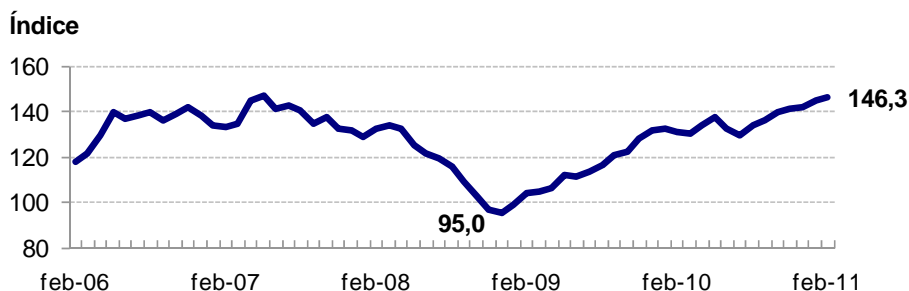
2/ Cálculados a partir de los valores unitarios (resultado de dividir el valor total de cada categoría sobre el volumen total).

3/ Incluye trigo, maíz y soya.

### Términos de Intercambio

3. Los **términos de intercambio** de febrero fueron mayores en 11,8 por ciento respecto a similar periodo del año anterior y superiores en 1,2 por ciento al mes anterior. Los precios de las exportaciones aumentaron 27,2 por ciento en tanto que los de las importaciones lo hicieron en 13,8 por ciento.

### Términos de Intercambio: 2006 - 2011 (Base 1994=100)



	dic-07	dic-08	dic-09	I Trim 10	II Trim	III Trim	oct-10	nov-10	dic-10	ene-11	feb-11
<b>TI:</b> Índice (1994=100)	131,4	95,0	131,7	131,1	134,3	133,3	139,9	141,0	141,6	144,5	146,3
<b>P X:</b> Índice (1994=100)	240,5	176,8	261,3	269,3	278,8	279,3	300,6	312,4	317,8	328,9	338,1
<b>P M:</b> Índice (1994=100)	183,1	186,1	198,3	205,4	207,6	209,6	214,9	221,5	224,4	227,6	231,1

TI: Términos de intercambio

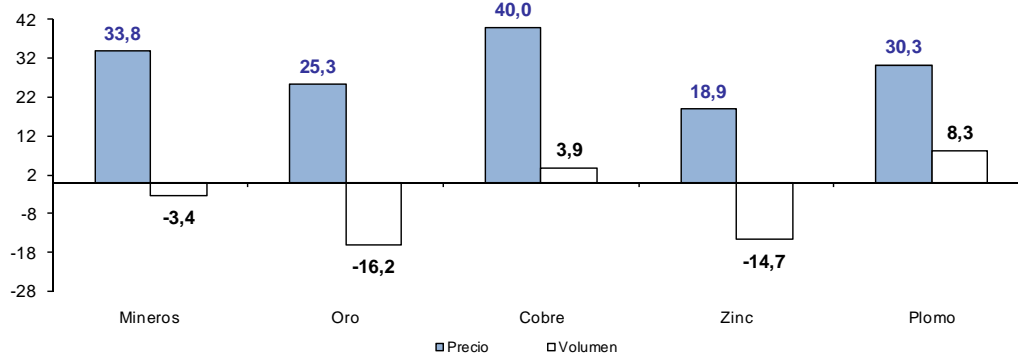
PX: Precio de exportaciones

PM: Precio de importaciones

### Exportaciones tradicionales

- Las exportaciones tradicionales sumaron US\$ 2 573 millones en febrero, cifra superior en 22,6 por ciento a la de febrero 2010. Los precios promedio aumentaron 31,0 por ciento reflejando el mayor precio de cobre (40,0 por ciento), oro (25,3 por ciento), petróleo (26,3 por ciento) y zinc (18,9 por ciento). El volumen exportado fue menor en 6,7 por ciento, por los menores embarques de harina de pescado (41,6 por ciento), oro (16,2 por ciento), zinc (14,7 por ciento) y petróleo (16,9 por ciento)
- Productos mineros:** sumaron US\$ 2 095 millones, mayores en 29,3 por ciento al registrado en febrero de 2010. El volumen se redujo 3,4 por ciento, por los menores envíos de oro - Yanacocha y Barrick - y zinc - Antamina y Volcan -, lo que fue parcialmente compensado por los mayores envíos de cobre - Antamina y Cerro Verde- y de plomo - Consorcio Minero Cormin -.

Variación porcentual del volumen y precio de productos mineros exportados<sup>1/</sup>  
(Febrero 11 / Febrero 10)



1/ Variaciones del índice de volumen y de precios (1994=100)

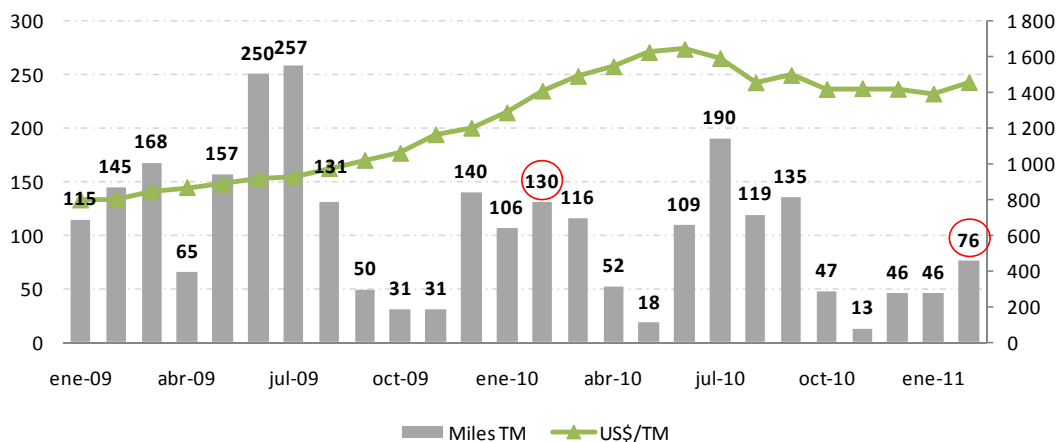
- Petróleo y gas natural:** sumaron US\$ 326 millones en febrero aumentando 36,8 por ciento respecto a similar periodo del año anterior.

Las exportaciones de petróleo y derivados aumentaron 1,7 por ciento en el mes, por el mayor precio que aumentó 26,3 por ciento, compensando el menor volumen embarcado que disminuyó 20,1 por ciento. Los principales exportadores fueron Pluspetrol Perú, Refinería La Pampilla y PetroPerú, con ventas dirigidas a Estados Unidos, Chile y Canadá.

En el mes, los embarques de gas natural licuado fueron US\$ 84 millones y se destinaron a Corea del Sur (US\$ 72,6 millones) y México (US\$ 11,2 millones). Con ello, el valor alcanzado en enero-febrero fue de US\$ 184 millones.

- Harina de pescado:** las exportaciones alcanzaron los US\$ 111 millones en febrero, menores en 39,6 por ciento a similar periodo del año anterior reflejando la disminución de 41,6 por ciento en el volumen. En el periodo enero-febrero las ventas ascendieron a US\$ 175 millones. La reducción del volumen (48,4 por ciento) correspondió principalmente a Tecnológica De Alimentos, Pesquera Exalmar y Pesquera Diamante.

### Harina de pescado



8. **Productos agrícolas:** sumaron US\$ 27 millones en febrero, disminuyendo 21,4 por ciento respecto a similar periodo del año anterior. Prácticamente no se exportó azúcar en el mes a diferencia de los US\$ 16 millones exportados en febrero 2010. Por el contrario las exportaciones de café continuaron aumentando (49,6 por ciento) debido a los mayores precios promedio (39,7 por ciento). Los principales destinos fueron Colombia (21 por ciento del total), Estados Unidos (18 por ciento del total) y Alemania (15 por ciento del total).

### Exportaciones no tradicionales

9. En febrero las exportaciones no tradicionales sumaron US\$ 723 millones, mayores en 34,9 por ciento a las de febrero 2010. El aumento del volumen fue de 19,2 por ciento, destacando los embarques de productos agropecuarios (28,8 por ciento), pesqueros (25,2 por ciento), químicos (16,3 por ciento) y siderometalúrgicos (15,8 por ciento).

El precio promedio aumentó 13,2 por ciento respecto a similar periodo del año anterior. Los precios de los productos químicos aumentaron 29,1 por ciento, en particular colorantes de cochinilla, óxido de zinc y ácido sulfúrico. Los productos siderometalúrgicos se incrementaron en 33,2 por ciento, en especial alambrcn de cobre, barras de hierro y cobre. Los productos pesqueros subieron 27,8 por ciento, sobresaliendo pota, conchas de abanico y colas de langostinos.

10. **Agropecuarios:** sumaron US\$ 200 millones en febrero, mayores en 30,3 por ciento respecto a febrero 2010, con un incremento del volumen de 28,8 por ciento. En el mes destacó el crecimiento del volumen de uvas (49,5 por ciento), mangos (62,5 por ciento), pimienta piquillo y morrn en conserva (93,4 por ciento) y bananos orgánicos (15,2 por ciento). Los principales destinos en lo que va del año fueron: Estados Unidos y Países Bajos, seguidos de Espaa.

# NOTAS DE ESTUDIOS DEL BCRP

No. 17 – 08 de Abril de 2011

## Exportaciones No Tradicionales 1/

	Indice de Precios			Indice de Volumen			Millones de dólares	Valor	
	Indice	Variación %		Indice	Variación %			Variación %	
		mes anterior	últimos 12 meses		mes anterior	últimos 12 meses		mes anterior	últimos 12 meses
<b>2008</b>									
I Trim	114	-0,2	8,1	518	-2,7	21,8	1 793	-3,0	31,6
II Trim	118	3,9	8,2	518	0,1	17,5	1 864	4,0	27,1
III Trim	120	0,9	5,6	554	6,9	16,4	2 012	7,9	22,9
IV Trim	117	-2,2	2,3	533	-3,8	0,1	1 894	-5,8	2,5
<b>2009</b>									
I Trim	113	-3,2	-0,8	419	-21,4	-19,1	1 437	-24,1	-19,8
II Trim	111	-2,3	-6,7	418	-0,3	-19,5	1 401	-2,5	-24,8
III Trim	113	1,9	-5,8	461	10,4	-16,9	1 576	12,5	-21,7
IV Trim	114	1,1	-2,6	512	11,1	-4,0	1 771	12,4	-6,5
<b>2010</b>									
I Trim	116	1,9	2,6	456	-11,0	8,8	1 606	-9,3	11,7
II Trim	118	1,7	6,8	505	10,8	21,0	1 808	12,6	29,0
III Trim	122	3,4	8,2	520	2,9	12,7	1 923	6,4	22,0
IV Trim	125	2,6	9,9	607	16,7	18,5	2 305	19,9	30,2
<b>2011</b>									
Enero	127	0,6	9,0	533	-15,1	26,9	683	-14,6	38,4
Febrero	131	3,4	13,2	546	2,5	19,2	723	6,0	34,9
<b>Enero-Febrero</b>									
2009	115	--	1,1	395	--	-23,9	918	--	-22,9
2010	116	--	1,2	439	--	10,9	1 030	--	12,2
2011	129	--	11,1	539	--	22,9	1 406	--	36,6

1/ Índice Fisher encadenado mensual.

## Exportaciones Agropecuarias 1/

	Indice de Precios			Indice de Volumen			Millones de dólares	Valor	
	Indice	Variación %		Indice	Variación %			Variación %	
		mes anterior	últimos 12 meses		mes anterior	últimos 12 meses		mes anterior	últimos 12 meses
<b>2008</b>									
I Trim	82	-6,7	-0,4	1004	0,9	46,1	459	-5,9	45,9
II Trim	84	2,3	-1,4	870	-13,3	37,3	407	-11,3	35,3
III Trim	84	0,1	-8,8	1139	30,9	43,2	533	30,9	30,6
IV Trim	81	-2,9	-7,2	1127	-1,0	13,3	513	-3,9	5,1
<b>2009</b>									
I Trim	78	-4,6	-5,2	941	-16,5	-6,2	409	-20,3	-11,0
II Trim	73	-5,3	-12,3	920	-2,3	5,8	378	-7,4	-7,2
III Trim	75	1,5	-11,0	1086	18,0	-4,6	453	19,7	-15,1
IV Trim	75	0,4	-7,9	1397	28,7	24,0	586	29,4	14,3
<b>2010</b>									
I Trim	73	-2,8	-6,1	1157	-17,2	22,9	471	-19,6	15,2
II Trim	76	4,6	3,8	1024	-11,5	11,2	436	-7,3	15,4
III Trim	80	5,5	7,8	1231	20,3	13,4	552	26,6	22,0
IV Trim	77	-3,7	3,3	1688	37,1	20,8	731	32,3	24,8
<b>2011</b>									
Enero	73	-5,0	0,9	1650	-12,2	24,5	223	-16,6	25,6
Febrero	73	0,5	1,2	1469	-11,0	28,8	200	-10,5	30,3
<b>Enero-Febrero</b>									
2009	78	--	-4,3	944	--	-12,9	275	--	-16,6
2010	72	--	-7,9	1233	--	30,6	331	--	20,1
2011	73	--	1,1	1559	--	26,5	423	--	27,8

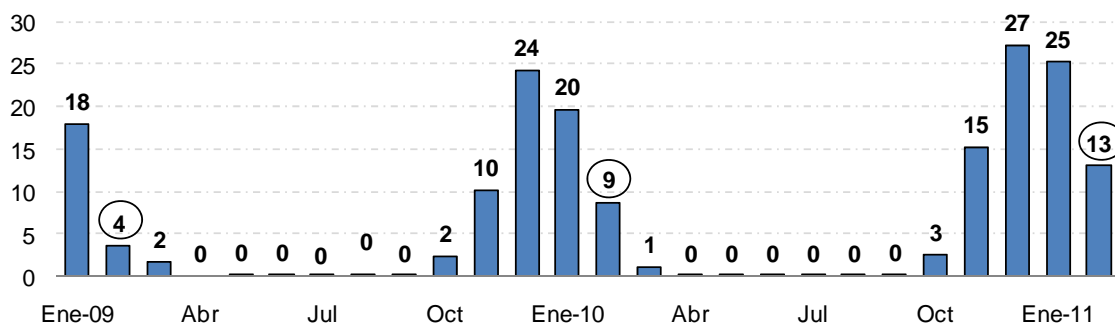
1/ Índice Fisher encadenado mensual.

# NOTAS DE ESTUDIOS DEL BCRP

No. 17 – 08 de Abril de 2011

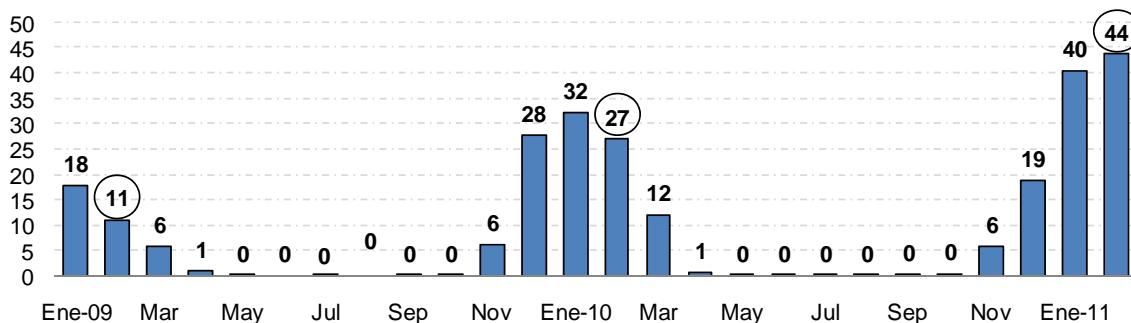
- a) **Uva:** sumaron US\$ 27 millones en febrero, 55,5 por ciento más que en similar periodo del año anterior, con un incremento del volumen de 49,5 por ciento. Con ello, en el periodo enero-febrero las ventas de este producto ascendieron a US\$ 82 millones. Las principales empresas exportadoras fueron El Pedregal, Complejo Agroindustrial Beta y Drokasa y los destinos más importantes, Hong Kong, Estados Unidos, Países Bajos y China.

## Uvas frescas (Miles TM)



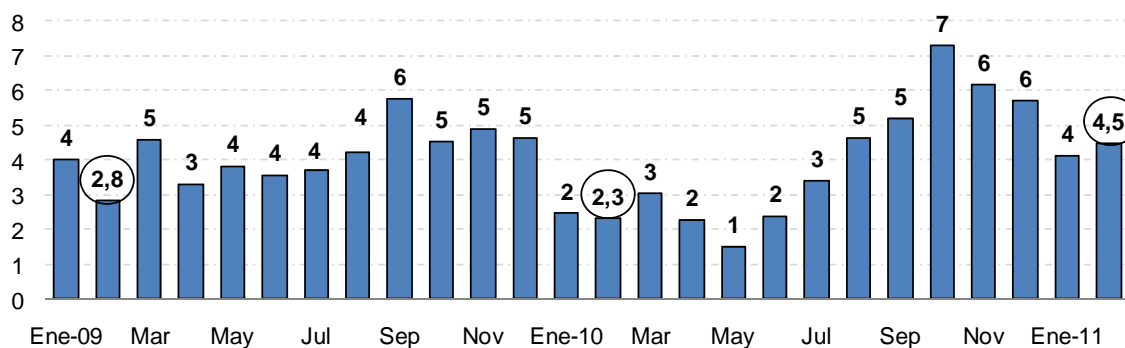
- b) **Mangos frescos:** En febrero sumaron US\$ 41 millones, monto mayor en 71,6 por ciento al de febrero 2010, con un incremento en el volumen embarcado de 62,5 por ciento. Las principales exportadoras fueron Sunshine Export y Camposol, con ventas dirigidas a Estados Unidos y Países Bajos.

## Mangos frescos (Miles TM)



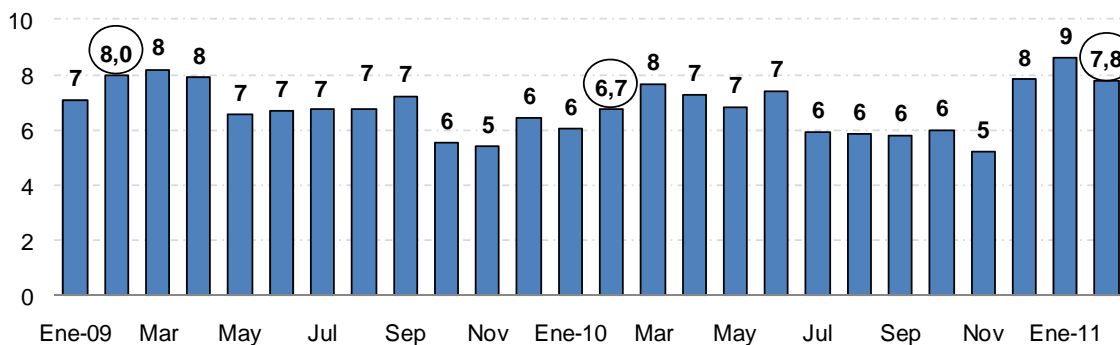
- c) **Pimiento piquillo y morrón:** sumaron US\$ 9 millones, monto superior en 107,5 por ciento al de febrero 2010 por los mayores volúmenes exportados (93,4 por ciento), con lo cual en el periodo enero-febrero 2011 se exportó US\$ 17 millones. Las principales exportadoras fueron Camposol, Sociedad Agrícola Virú, Gandules y Danper Trujillo, cuyas ventas se dirigieron a España y Estados Unidos.

## Pimiento piquillo y morrón (Miles TM)



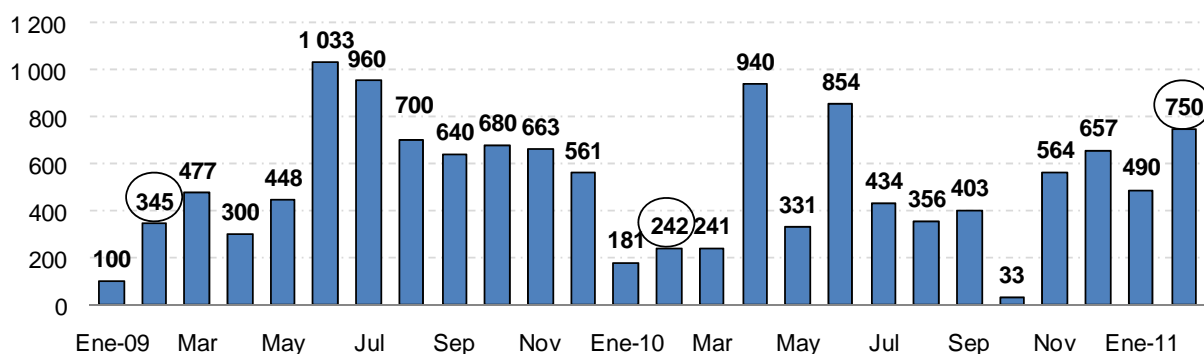
d) **Bananos orgánicos:** en el mes fueron US\$ 4,9 millones, mayores en 14,2 por ciento a las de febrero 2010 reflejando el incremento del volumen de 15,2 por ciento con lo que en lo que va del año se va exportando US\$ 10 millones.

## Bananos orgánicos (Miles TM)



e) **Manteca de cacao:** en el mes sumaron US\$ 3,2 millones, mayores en 115,4 por ciento a las de febrero 2010 reflejando el incremento del volumen de 209,5 por ciento. Con ello, en lo que va del año se alcanzó US\$ 5,1 millones. Las principales exportadoras fueron: Machu Picchu Foods y Cía. Nacional de Chocolates del Perú con ventas a Países Bajos, Estados Unidos y Francia.

## Manteca de cacao (Toneladas)







# NOTAS DE ESTUDIOS DEL BCRP

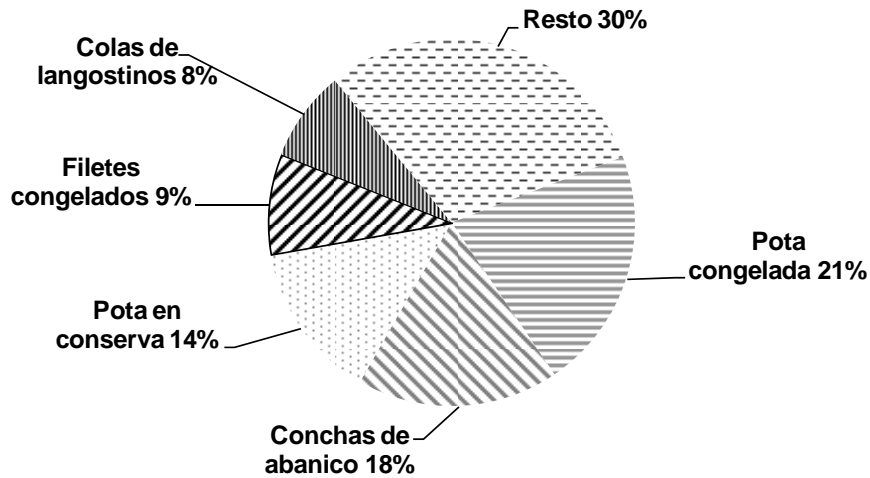
No. 17 – 08 de Abril de 2011

11. **Pesqueros:** en febrero sumaron US\$ 78 millones, monto superior en 60,0 por ciento al de febrero 2010. El volumen se incrementó 25,2 por ciento, destacando los embarques de conchas de abanico (50,4 por ciento), pota en conserva (78,5 por ciento), colas de langostinos (11,6 por ciento) y conservas de anchoas (10,1 por ciento) entre otros.

Los precios promedio continuaron al alza (27,8 por ciento): pota congelada (46,9 por ciento), en conserva (76,8 por ciento), conchas de abanico (46,2 por ciento) y colas de langostinos (38,0 por ciento), principalmente.

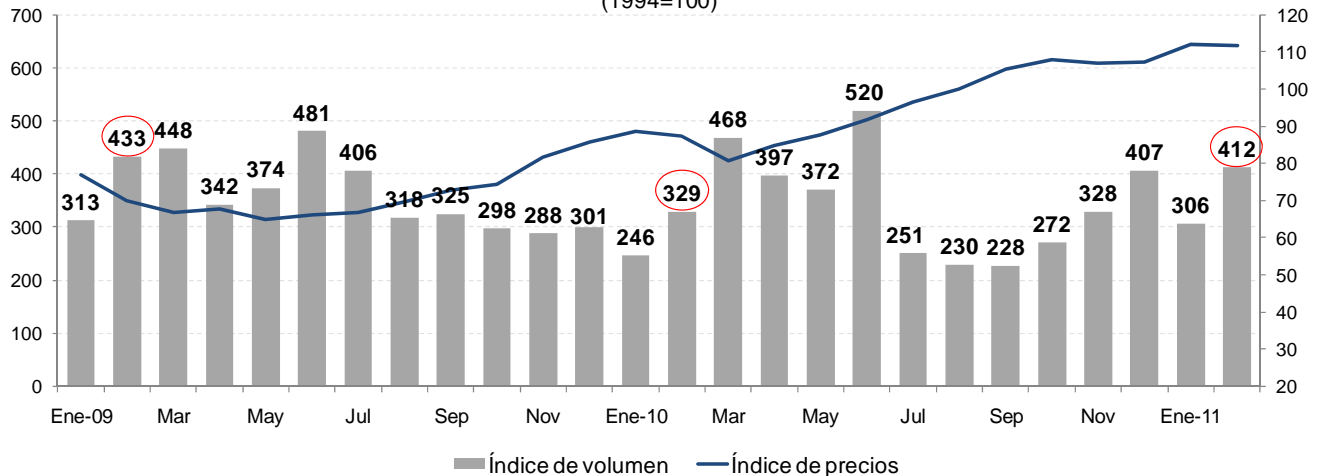
## Principales productos pesqueros no tradicionales

Enero - Febrero 2011 (Millones US\$)



## Pesqueros

(1994=100)

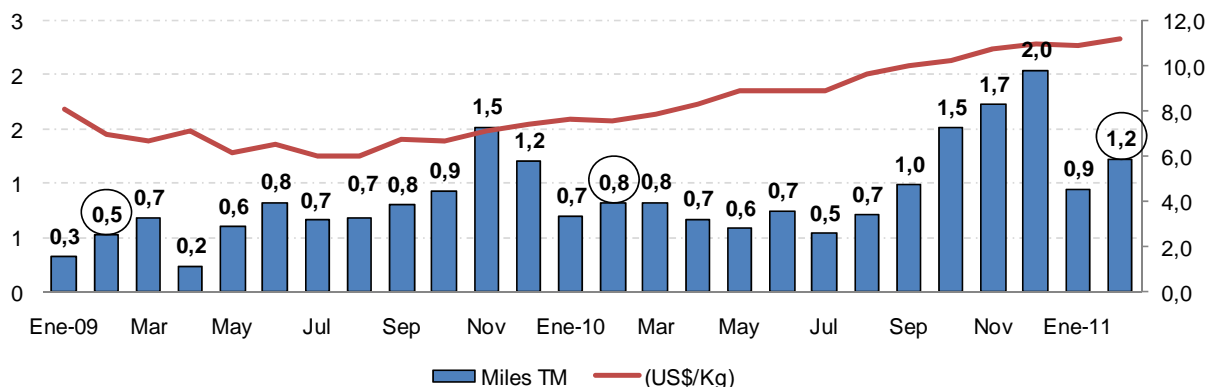


# NOTAS DE ESTUDIOS DEL BCRP

No. 17 – 08 de Abril de 2011

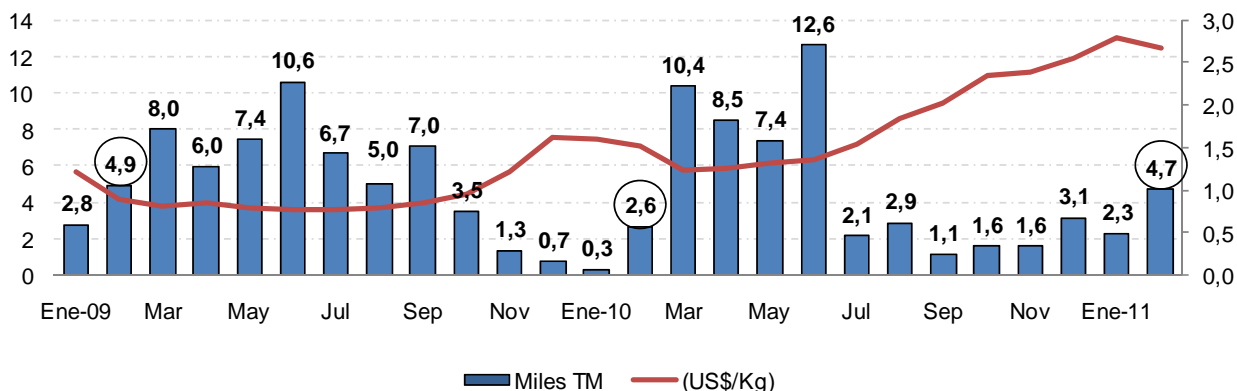
- a) **Conchas de abanico:** sumaron US\$ 14 millones, 123,8 por ciento más que en similar periodo del año anterior, con un incremento del volumen de 50,4 por ciento y de precios de 48,8 por ciento. Las principales exportadoras fueron Corporación Refrigerados Iny, Seafrost e Inversiones Prisco y los principales mercados de destino fueron: Francia y Estados Unidos.

## Conchas de abanico



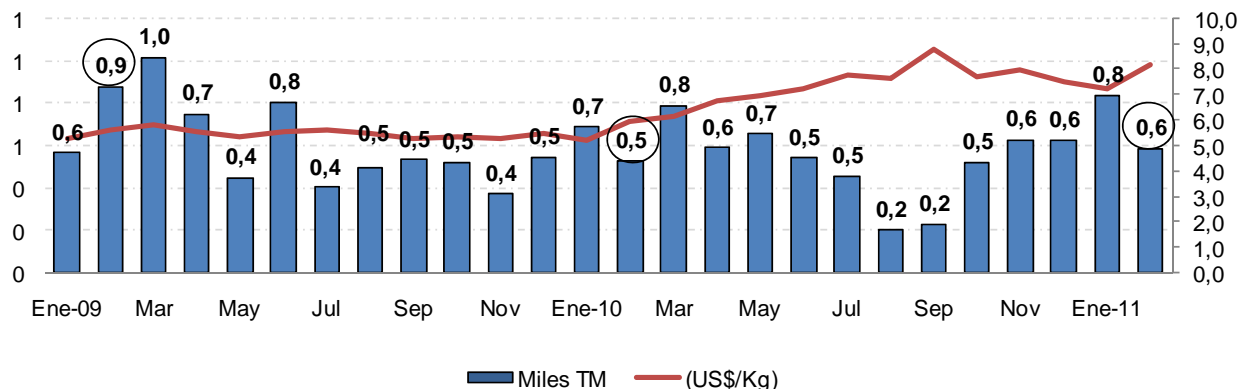
- b) **Pota en conserva:** sumaron US\$ 13 millones, 212,7 por ciento más que en febrero 2010 tanto por el aumento del volumen (78,5 por ciento) como por el precio (75,2 por ciento). En el periodo enero-febrero las ventas de este producto fueron US\$ 19 millones siendo los principales mercados de destino China y Corea del Sur, seguidos de Japón. Las principales empresas exportadoras fueron CNC, Seafrost e Inversiones Holding Perú.

## Pota en conserva



- c) **Colas de langostinos:** en el mes fueron US\$ 4,8 millones, superiores en 54,0 por ciento a las de febrero 2010, tanto por el aumento de precios (38,0 por ciento) como por los mayores volúmenes exportados (11,6 por ciento). Las principales empresas exportadoras fueron Marinazul, Eco - Acuícola y La Fragata, con ventas a Estados Unidos.

## Colas de langostinos



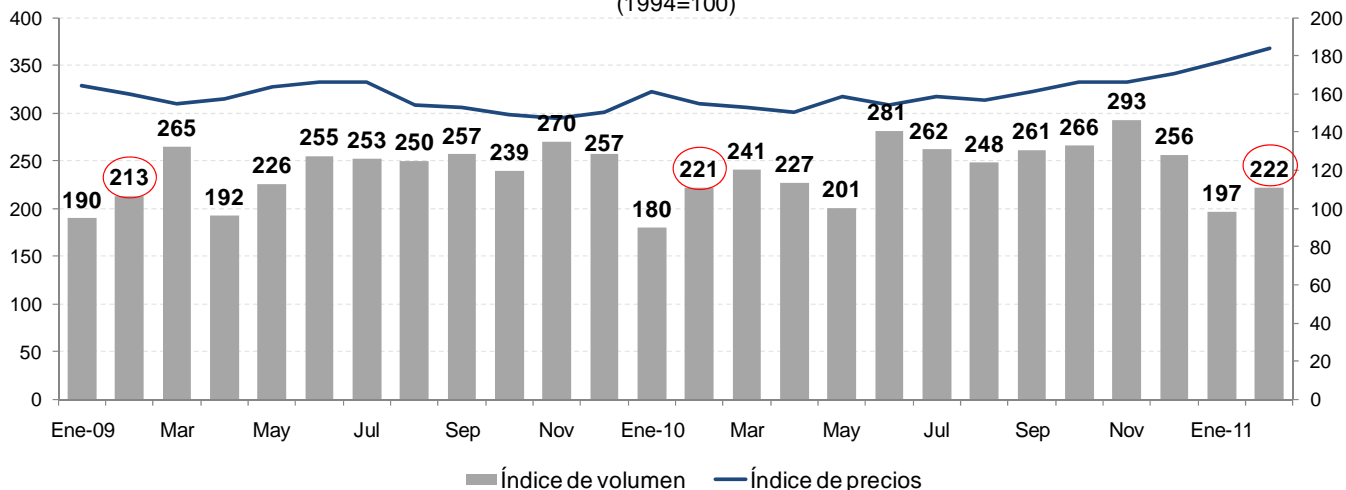
12. **Textiles:** US\$ 136 millones, superiores en 19,2 por ciento a las de febrero 2010. El volumen exportado se mantuvo estable mientras que los precios continuaron al alza (18,8 por ciento), en particular los de t-shirts (18,8 por ciento), camisas de punto (11,3 por ciento) y blusas (8,2 por ciento).

En el periodo enero-febrero las exportaciones de este rubro fueron US\$ 251 millones, mayores en 19,7 por ciento reflejando principalmente el incremento de precios (14,3 por ciento). El volumen aumentó 4,5 por ciento por mayores unidades vendidas de blusas (16,4 por ciento), jerseys, suéteres y chalecos (6,0 por ciento) y de tejidos de punto (21,2 por ciento).

Las mayores ventas de textiles fueron a Países Andinos (24,9 por ciento del total), Estados Unidos (45,1 por ciento del total), Mercosur (7,3 por ciento del total) y Unión Europea (12,7 por ciento del total)

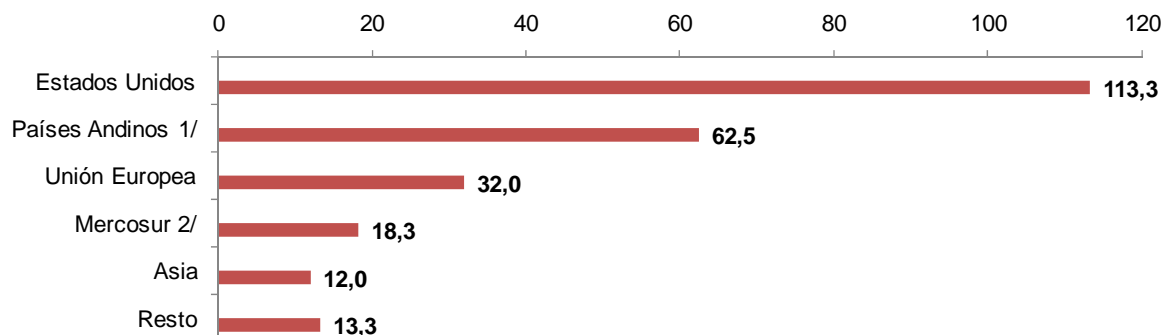
## Textiles

(1994=100)





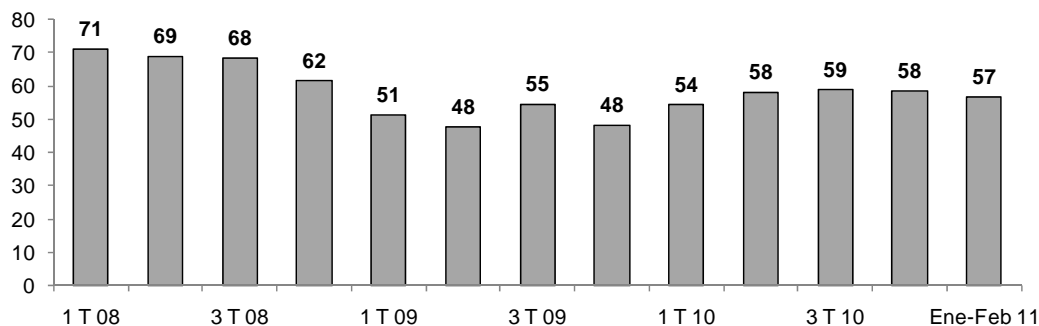
## Textiles por mercados (Enero-Febrero 2011 - Millones de US\$)



1/ Venezuela, Colombia, Ecuador, Chile y Bolivia  
2/ Brasil, Argentina, Uruguay y Paraguay

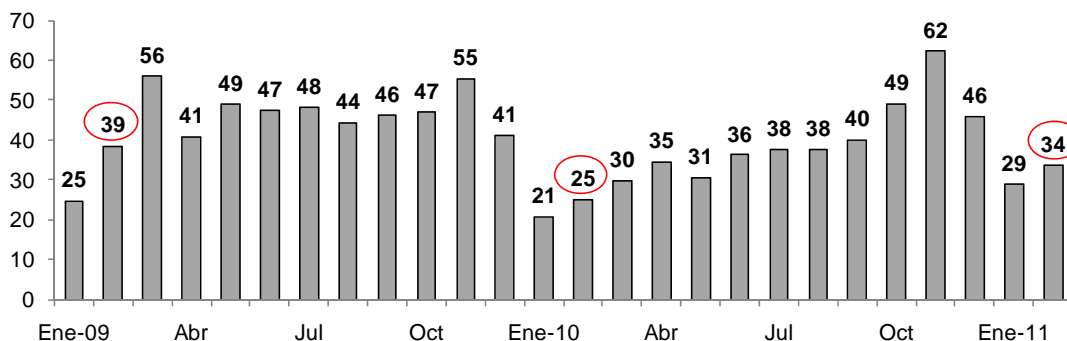
- a) Estados Unidos:** En febrero las exportaciones hacia este destino sumaron US\$ 63 millones, mayores en 7,8 por ciento a las de febrero 2010 con lo cual en lo que va del año las ventas a este mercado alcanzaron los US\$ 113 millones. Los principales productos vendidos fueron t-shirts (US\$ 47 millones) - Confecciones Textimax, Topy Top, Inka Designs -, camisas de punto (US\$ 26 millones) - Devanlay y Confecciones Textimax - y blusas (US\$ 11 millones) - Topy Top, Devanlay y Nettalco.

## Textiles a Estados Unidos (Millones de US\$ - Promedio mensual)



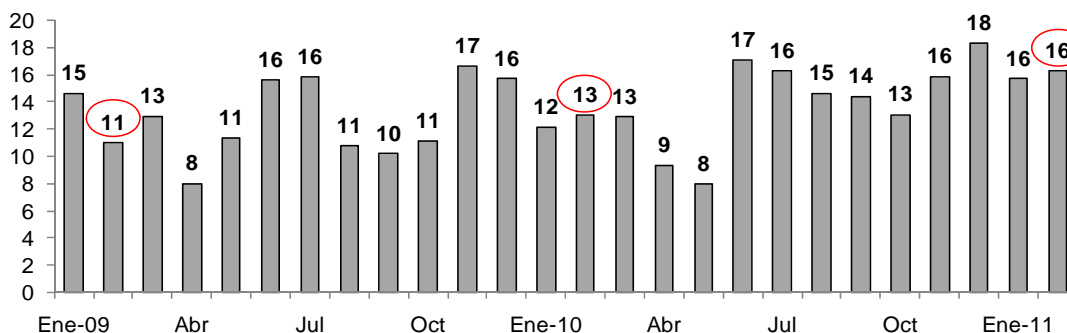
- b) Países Andinos:** En febrero sumaron US\$ 34 millones, superiores en 34,3 por ciento a similar periodo del año anterior y en lo que va del año, US\$ 63 millones, siendo los principales productos: tejidos de punto (US\$ 8,2 millones) de Textiles Camones, t-shirts (US\$ 6,6 millones) de Topy Top y blusas (US\$ 4,2 millones) de Topy Top e Inka Designs.

## Textiles a Países Andinos (Millones de US\$)



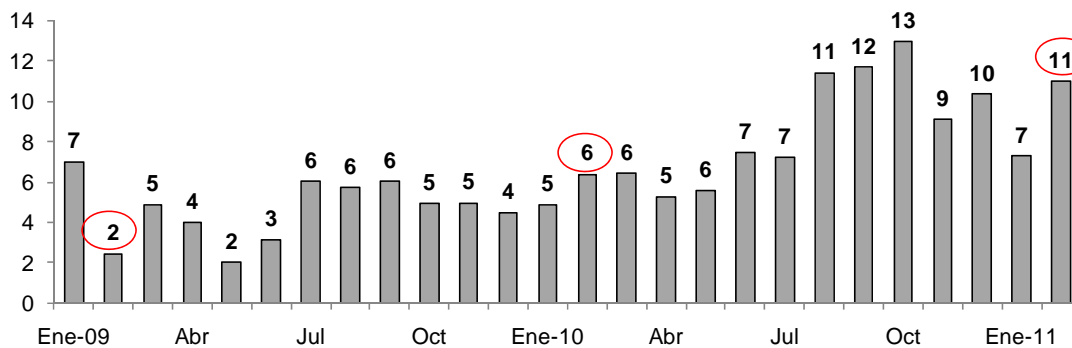
**c) Unión Europea:** En febrero sumaron US\$ 16 millones, mayores en 24,6 por ciento a las de febrero 2010 con lo que en lo que va del año sumaron US\$ 32 millones. Los principales productos vendidos fueron camisas de punto (US\$ 7,7 millones) - Textil del Valle y Textimax -, t-shirts (US\$ 5,0 millones) - Hilandería de Algodón - y lana u otros pelos finos (US\$ 4,3 millones) - Michell y Cía. y Productos del Sur -.

## Textiles a Unión Europea (Millones de US\$)



**d) Mercosur:** En febrero sumaron US\$ 11 millones, superiores en 72,1 por ciento respecto a febrero 2010 y en lo que va del año, US\$ 18 millones, monto superior en 62,1 por ciento al de similar periodo del año anterior. El principal país de destino fue Brasil (56 por ciento del total) con ventas de t-shirts, hilados de algodón y fibras sintéticas.

## Textiles a Mercosur (Millones de US\$)



# NOTAS DE ESTUDIOS DEL BCRP

No. 17 – 08 de Abril de 2011

13. **Químicos:** sumaron US\$ 117 millones en febrero, monto superior en 50,2 por ciento al de febrero del año pasado. El volumen exportado aumentó 16,3 por ciento, sobre todo las ventas de laca carmín (15,3 por ciento) - Pronex, Chr Hansen y Montana -, láminas flexibles para envolturas (10,9 por ciento) - OPP Film -, ácido carmínico (15,7 por ciento) - Imbarex, Aromas y Colorantes, Pronex -, óxido de zinc (72,3 por ciento) - Industria Electro Químicas y Zinc Industrias Nacionales -, entre otros. El precio promedio aumentó 29,1 por ciento por los mayores precios de laca carmín (186,1 por ciento), ácido carmínico (203,1 por ciento), óxido de zinc (57,0 por ciento), ácido sulfúrico (141,5 por ciento), entre otros.

## Exportaciones de Productos Químicos 1/

	Indice de Precios			Indice de Volumen			Millones de dólares	Valor	
	Indice	Variación %		Indice	Variación %			mes anterior	últimos 12 meses
		mes anterior	últimos 12 meses		mes anterior	últimos 12 meses			
<b>2008</b>									
I Trim	80,6	2,7	11,6	1123,5	3,3	16,3	231	5,8	29,7
II Trim	85,2	5,7	14,1	1166,7	3,8	13,9	253	9,8	29,9
III Trim	90,5	6,2	16,0	1296,1	11,1	20,4	299	17,9	39,6
IV Trim	94,2	4,1	19,9	1073,9	-17,1	-1,3	258	-13,7	18,3
<b>2009</b>									
I Trim	84,2	-10,6	4,4	974,9	-9,2	-13,2	208	-19,2	-9,6
II Trim	77,8	-7,6	-8,8	951,4	-2,4	-18,4	189	-9,5	-25,6
III Trim	79,8	2,6	-11,8	1027,8	8,0	-20,7	209	10,9	-30,0
IV Trim	78,8	-1,2	-16,3	1147,9	11,7	6,9	230	10,2	-10,7
<b>2010</b>									
I Trim	81,7	3,6	-3,0	1182,5	3,0	21,3	247	7,1	18,4
II Trim	87,6	7,2	12,6	1384,0	17,0	45,5	309	25,0	63,6
III Trim	90,3	3,1	13,1	1353,1	-2,2	31,7	311	0,8	48,7
IV Trim	94,8	5,0	20,2	1478,5	9,3	28,8	357	14,9	55,0
<b>2011</b>									
Enero	98,8	3,7	24,8	1262	-16,9	20,3	106	-13,8	50,1
Febrero	106,1	7,4	29,1	1300	3,1	16,3	117	10,7	50,2
<b>Enero-Febrero</b>									
2009	86,0	--	8,0	900	--	-21,1	132	--	-14,7
2010	80,7	--	-6,2	1083	--	20,3	149	--	13,0
2011	102,4	--	27,0	1281	--	18,2	223	--	50,1

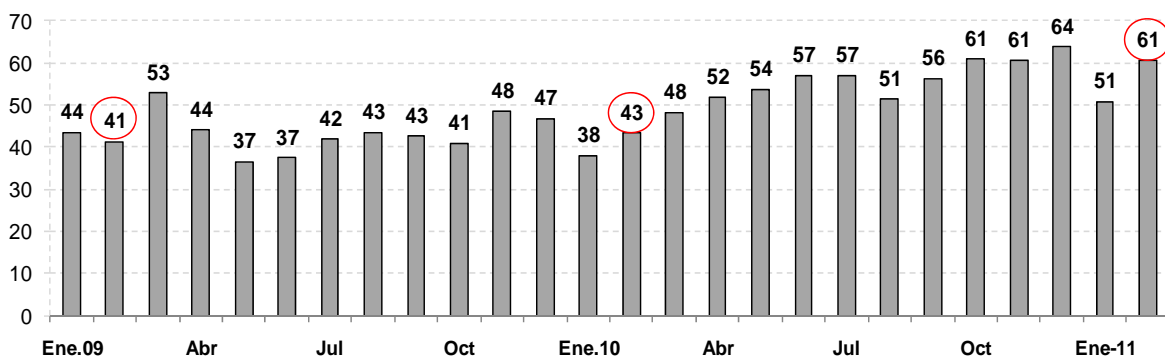
1/ Indice Fisher encadenado mensual.

En el periodo enero-febrero, los principales destinos por regiones fueron: Países Andinos (US\$ 111 millones), Unión Europea (US\$ 45 millones), Mercosur (US\$ 17 millones) y Estados Unidos (US\$ 12 millones).

### a) Países Andinos

En febrero se exportó US\$ 61 millones, 39,7 por ciento más que en similar periodo del año anterior, destacando las compras de Venezuela (241,0 por ciento) y Chile (62,6 por ciento).

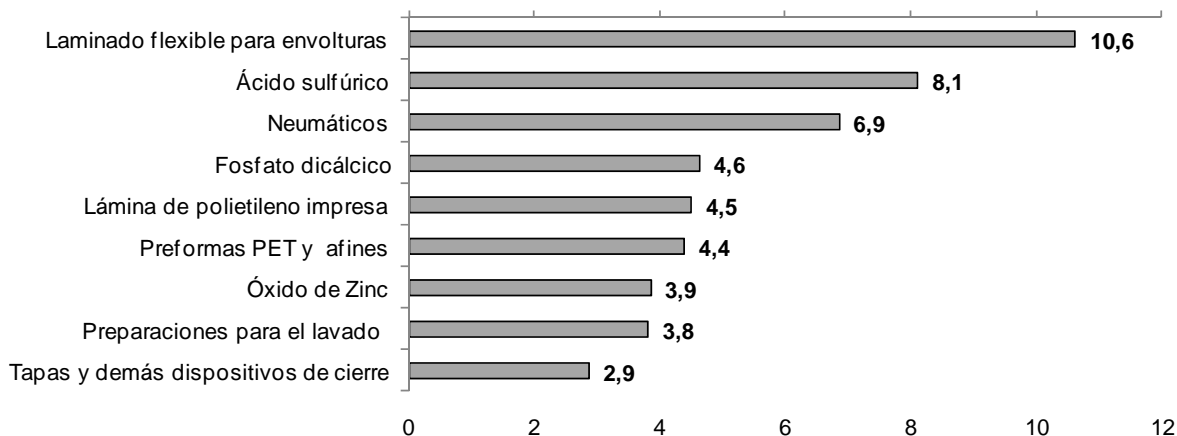
## Exportaciones de químicos a Países Andinos (Millones US\$)



Con ello, en lo que va del año, las exportaciones de químicos a este destino ascendieron a US\$ 111 millones. Los productos más vendidos fueron los destinados a envolturas o envases como las láminas flexibles para envolturas, lámina de polietileno impresa y preformas PET, exportados principalmente por Opp Film, San Miguel Industrias PET y PeruPlast. Le siguen las ventas de ácido sulfúrico por Votorantim Metais y Southern Perú a Chile, neumáticos por Goodyear Perú y Lima Caucho, fosfato dicálcico por Quimpac a Chile y Venezuela, óxido de zinc por PMG del Perú a Venezuela, entre otros.

## Principales productos químicos exportados a los Países Andinos

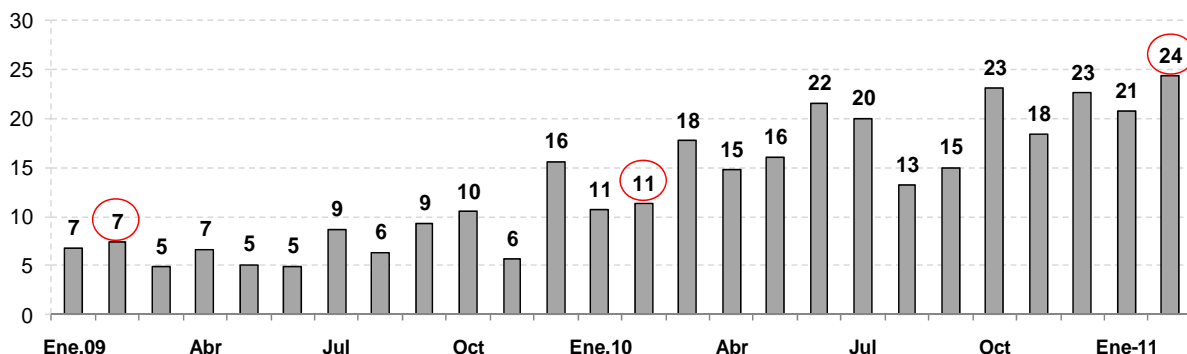
(Enero-Febrero 2011 - Millones de US\$)



### b) Unión Europea

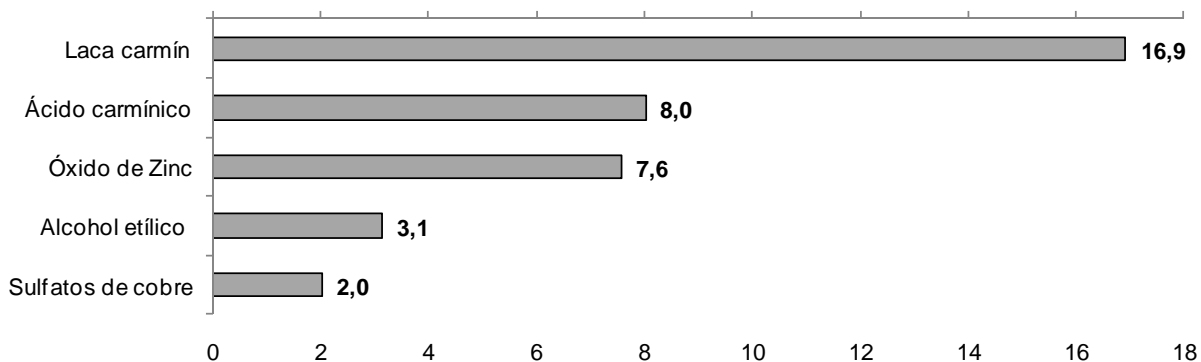
Las exportaciones del mes a este destino sumaron US\$ 24 millones, 115,2 por ciento más que en similar periodo del año anterior. Los destinos que más crecieron fueron: Dinamarca (326,1 por ciento) y Alemania (43,8 por ciento).

## Exportaciones de químicos a la Unión Europea (Millones US\$)



En el periodo enero-febrero, las exportaciones a esta región ascendieron a US\$ 45 millones, siendo los productos más vendidos los materiales colorantes de cochinilla - lacas carmín y ácido carmínico - por Chr Hansen y Pronex, óxido de zinc por Zinc Industrias Nacionales e Industrias Electro Químicas y alcohol etílico por Corp. Azucarera del Perú, Cartavio y Casa Grande-.

## Principales productos químicos exportados a la Unión Europea (Enero - Febrero 2011 - Millones de US\$)



14. En febrero, las exportaciones de **siderometalúrgicos y joyería** sumaron US\$97 millones, superiores en 54,3 por ciento a las de febrero 2010. Se incrementaron las exportaciones de productos de cobre (73,4 por ciento) - Centelsa Perú, Tecnofil e Indeco - y productos de zinc (106,3 por ciento) - Votorantim Metais e Industrias Electro Químicas -. Los principales países de destino fueron: Colombia, Estados Unidos, Bolivia y Bélgica.

15. Las exportaciones de productos **metalmecánicos** fueron US\$ 28 millones en febrero, menores en 8,5 por ciento a las de febrero del 2010. Este mes destacaron las ventas de grupos de electrógenos, bolas y artículos para molinos y partes de maquinarias. Los principales mercados de destino fueron: Chile, Ecuador y Colombia. Las principales exportadoras fueron: Modasa, Metalurgia Peruana y Petrex.

16. Las exportaciones de **maderas y papeles y sus manufacturas** fueron US\$ 25 millones menores en 10,8 por ciento a las de febrero del 2010. Se registraron menores ventas de madera en bruto o láminas (42,3 por ciento) y



# NOTAS DE ESTUDIOS DEL BCRP

No. 17 – 08 de Abril de 2011

manufacturas de papel (5,3 por ciento), principalmente. Las principales exportadoras fueron: Kimberly-Clark Perú, Metrocolor y Maderera Bozovich. Los principales países de destino fueron: México, China, Venezuela y Chile.

17. Por su parte, las exportaciones de **minerales no metálicos** fueron US\$ 35 millones en febrero, monto mayor en 189,3 por ciento al de febrero del 2010 por las mayores ventas de fosfatos<sup>2</sup> que en febrero fueron de US\$ 16,9 millones (155 mil toneladas) por la compañía brasilera Vale do Rio Doce. Los principales mercados de destino fueron Estados Unidos (58 por ciento del total), India (18 por ciento del total) y Brasil (17 por ciento del total).

## Importaciones

18. En febrero, las importaciones fueron US\$ 2 558 millones, monto mayor en 36,5 por ciento al de febrero 2010. El volumen importado se incrementó 20,0 por ciento, por mayores importaciones de bienes de capital (49,3 por ciento), bienes de consumo duradero (17,4 por ciento) e insumos industriales (16,4 por ciento) -destacando el mayor volumen importado de productos químicos, plásticos e insumos textiles-. El precio promedio de importación se incrementó 13,8 por ciento respecto a febrero 2010, por mayores precios de petróleo, alimentos e insumos industriales.

**IMPORTACIONES SEGÚN USO O DESTINO ECONÓMICO**  
(Millones de US\$)

	2010		2011		Var.% de febrero		Enero - Febrero		
	Promedio mensual	Feb.	Ene.	Feb.	mes anterior	últimos 12 meses	2010	2011	Var.%
<b>1. BIENES DE CONSUMO</b>	<b>457</b>	<b>352</b>	<b>443</b>	<b>434</b>	<b>-2,1</b>	<b>23,3</b>	<b>688</b>	<b>877</b>	<b>27,5</b>
No duraderos	234	184	231	239	3,7	29,9	356	470	32,0
Principales alimentos	25	20	28	28	-0,2	40,9	36	56	138,1
Resto	208	164	203	211	4,2	28,5	320	414	50,3
Duraderos	223	167	212	195	-8,4	16,4	331	407	22,9
<b>2. INSUMOS</b>	<b>1 169</b>	<b>931</b>	<b>1 407</b>	<b>1 179</b>	<b>-16,2</b>	<b>26,7</b>	<b>1 989</b>	<b>2 586</b>	<b>30,0</b>
Combustibles, lubricantes y conexos	339	290	493	286	-41,9	-1,3	672	779	16,0
Materias primas para la agricultura	72	64	77	74	-3,8	15,0	120	151	26,1
Materias primas para la industria	758	576	837	818	-2,3	42,1	1 197	1 655	38,3
<b>3. BIENES DE CAPITAL</b>	<b>756</b>	<b>580</b>	<b>832</b>	<b>901</b>	<b>8,3</b>	<b>55,3</b>	<b>1 219</b>	<b>1 733</b>	<b>42,2</b>
Materiales de construcción	91	64	99	147	47,6	128,9	137	246	79,5
Para la agricultura	7	4	7	7	-4,3	50,9	9	14	48,0
Para la industria	462	354	536	561	4,7	58,7	742	1 098	48,1
Equipos de transporte	197	158	189	186	-1,7	17,9	331	375	13,3
<b>4. OTROS BIENES</b>	<b>19</b>	<b>12</b>	<b>33</b>	<b>45</b>	<b>35,1</b>	<b>279,9</b>	<b>54</b>	<b>78</b>	<b>45,2</b>
<b>5. TOTAL IMPORTACIONES</b>	<b>2 401</b>	<b>1 874</b>	<b>2 715</b>	<b>2 558</b>	<b>-5,8</b>	<b>36,5</b>	<b>3 948</b>	<b>5 274</b>	<b>33,6</b>

2 Los fosfatos que se encuentran en el distrito de Bayóvar pueden aplicarse como fertilizante de aplicación directa. Además pueden servir como materia prima para la producción de ácido fosfórico, fosfato diamónico y todo tipo de fertilizantes fosfatados. Fuente: [www.regionpiura.gob.pe](http://www.regionpiura.gob.pe)

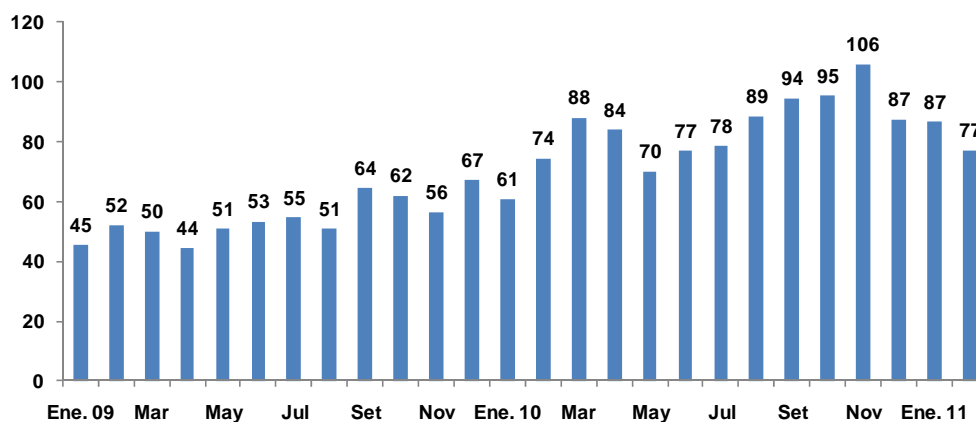
### Bienes de consumo

19. En febrero, las importaciones de **bienes de consumo** alcanzaron un valor de US\$ 434 millones, mayor en 23,3 por ciento al de febrero 2010. Se observó mayores volúmenes importados de consumo duradero (17,4 por ciento) y no duradero (11,4 por ciento)
20. Las importaciones de **bienes de consumo duradero** fueron de US\$ 195 millones, mayores en 16,4 por ciento a las de febrero 2010. Este mes destacaron las mayores compras de juegos y artículos deportivos (incluye máquinas tragamonedas), motocicletas, electrodomésticos, muebles y automóviles. Cabe resaltar que las importaciones de televisores se redujeron 12,8 por ciento frente a las de febrero 2010, en particular Sony Perú y Panasonic Peruana.

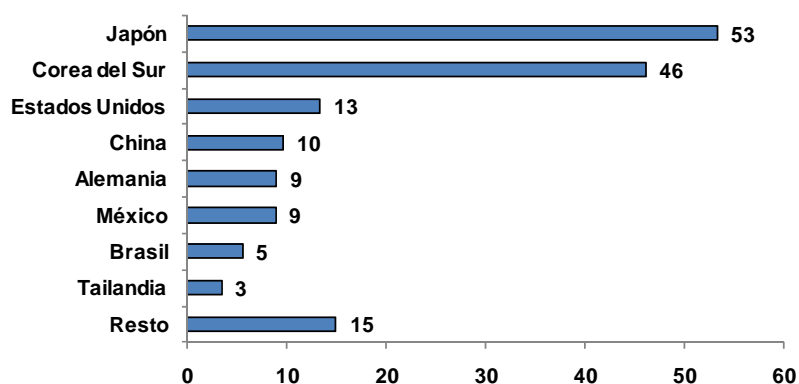
#### a) Automóviles

Las importaciones de automóviles fueron US\$ 77 millones, registrando un aumento de 3,7 por ciento frente a febrero 2010. Se registraron mayores compras de vehículos de cilindrada entre 1500 y 3000 cm<sup>3</sup>, por parte de Kia Import Perú, Automotores Gildemeister Perú y Nissan Maquinarias. Los principales proveedores fueron Japón (con 32,5 por ciento del total) y Corea del Sur (con 28,1 por ciento del total).

Importaciones de Automóviles  
(Millones de US\$)



Importaciones de Automóviles: US\$ 164 millones  
Enero - Febrero 2011 (Millones de US\$)



# NOTAS DE ESTUDIOS DEL BCRP

No. 17 – 08 de Abril de 2011

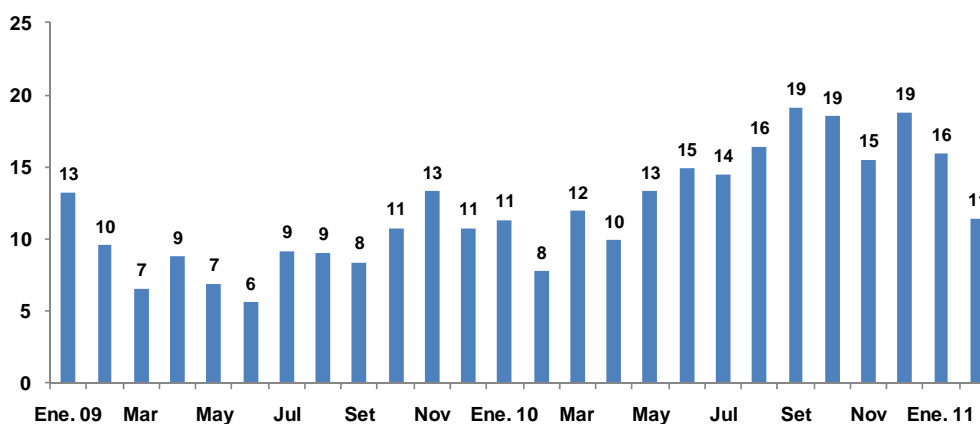
## Principales empresas importadoras de Automóviles (Millones de US\$)

Empresa	Febrero			Enero - Febrero		
	2010	2011	Var. %	2010	2011	Var. %
Toyota del Perú	12	12	-0,9	18	26	40,3
Kia Import Perú	4	8	110,1	11	21	102,0
Automotores Gildemeister-Perú	7	9	38,5	11	16	50,4
Nissan Maquinarias	6	9	50,6	12	15	32,4
Soc. Unificada Automotriz del Perú	0	8	-,-	0	14	-,-
Euro Motors	4	4	19,8	7	11	49,6
General Motors Perú	1	5	264,0	2	10	371,5
Honda del Perú	4	5	13,3	6	7	7,8
Maquinaria Nacional	1	1	29,2	2	6	157,3
Diveimport	3	3	-7,8	5	6	29,2
<b>Resto</b>	<b>33</b>	<b>13</b>	<b>-61,0</b>	<b>61</b>	<b>32</b>	<b>-47,6</b>
<b>Total</b>	<b>74</b>	<b>77</b>	<b>3,7</b>	<b>135</b>	<b>164</b>	<b>21,3</b>

### b) Motocicletas

Se importó US\$ 11 millones, 47,5 por ciento más que en febrero 2010 por mayores compras de motocicletas con cilindrada entre 50 y 250 cm<sup>3</sup>. En el periodo enero-febrero, estas importaciones fueron US\$ 27 millones, superiores en 43,4 por ciento y fueron principalmente procedentes de China (70,6 por ciento del total) e India (23,4 por ciento del total).

#### Importaciones de Motocicletas (Millones de US\$)



### c) Electrodomésticos

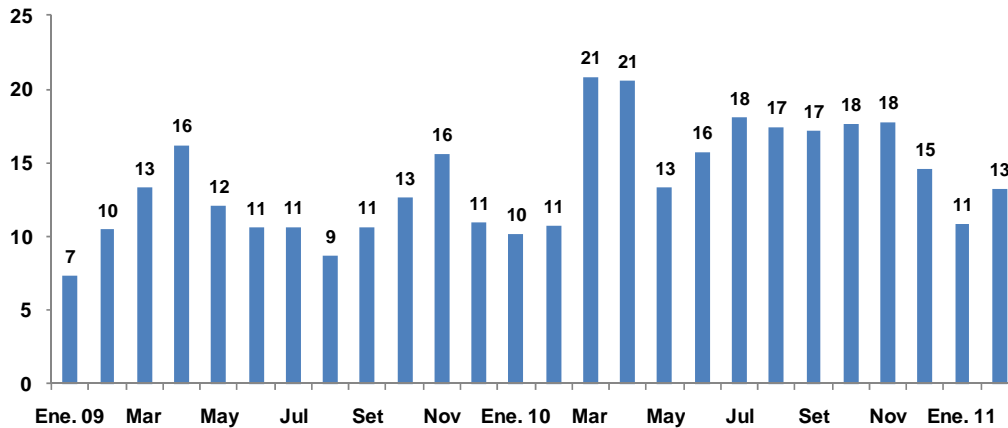
En el mes, se importó US\$ 13 millones, monto mayor en 23,3 por ciento frente a febrero 2010, por mayores compras de licuadoras y congeladoras. En el periodo enero-febrero, las importaciones de electrodomésticos fueron US\$ 24 millones, mayores en 15,5 por ciento respecto a similar periodo del año anterior, provenientes de China (48,1 por ciento del total) y México (13,4 por ciento del total), principalmente.



# NOTAS DE ESTUDIOS DEL BCRP

No. 17 – 08 de Abril de 2011

**Importaciones de Electrodomésticos**  
(Millones de US\$)

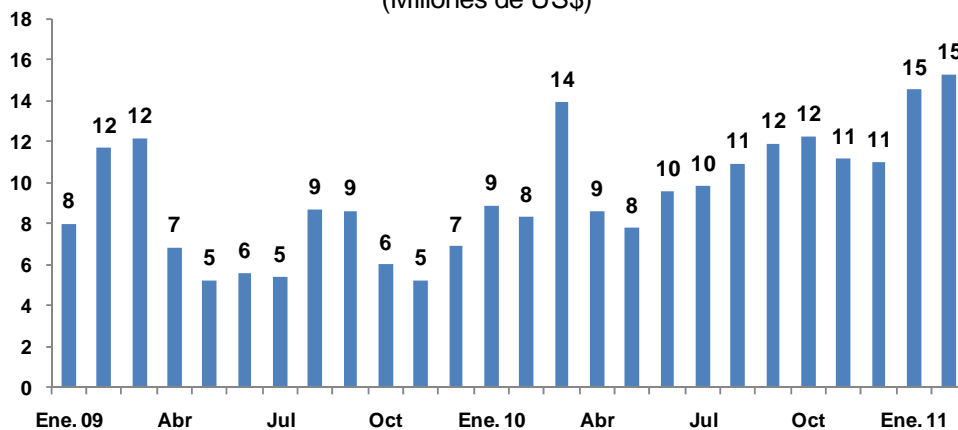


21. Las importaciones de **bienes de consumo no duradero** fueron US\$ 239 millones, mayores en 29,9 por ciento a las de febrero 2010, por mayores compras de azúcar, prendas de vestir, calzado y productos de perfumería. En lo que va del año las importaciones de estos bienes sumaron US\$ 470 millones, monto mayor en 32,0 por ciento respecto a similar periodo del año anterior.

## a) Prendas de vestir

Las importaciones de prendas de vestir fueron de US\$ 15 millones en febrero, mayores en 83,6 por ciento a las de febrero 2010. Sobresalieron las compras de suéteres y t-shirts. En el periodo enero-febrero, las importaciones de prendas de vestir fueron US\$ 30 millones, mayores en 73,2 por ciento respecto a similar periodo del año anterior. El principal proveedor fue China (78,4 por ciento del total) y los principales importadores Ripley y Saga Falabella.

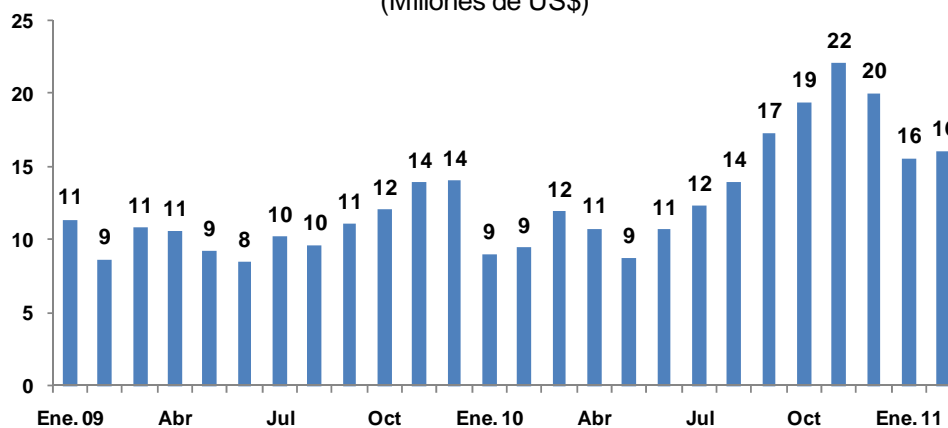
**Importaciones de Prendas de vestir**  
(Millones de US\$)



### b) Calzado

Se importó US\$ 16 millones, monto mayor en 69,9 por ciento al de febrero 2010, por mayores compras de calzado deportivo y casual. En el periodo enero-febrero, las importaciones de calzado fueron US\$ 32 millones, mayores en 71,0 por ciento respecto a similar periodo del año anterior. El principal proveedor fue China (66,9 por ciento total).

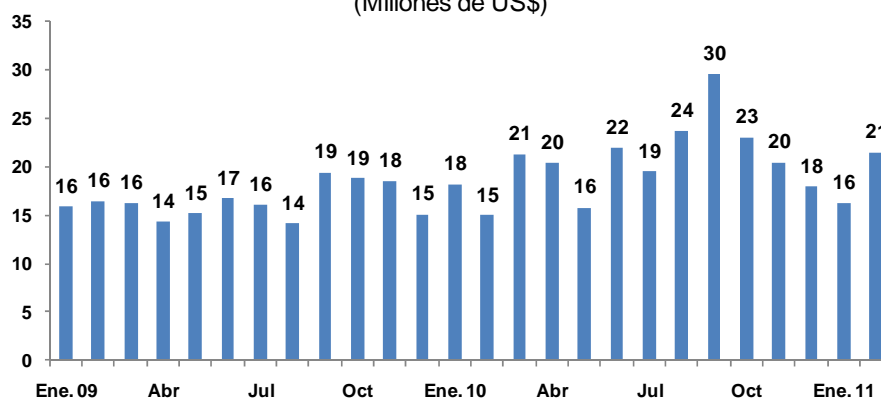
**Importaciones de Calzado**  
(Millones de US\$)



### c) Productos de perfumería

Las importaciones de productos de perfumería y cosméticos ascendieron a US\$ 21 millones, mayores en 43,8 por ciento a las de febrero 2010, por mayores adquisiciones de champúes y perfumes. A febrero, se importó US\$ 38 millones, monto mayor en 13,8 por ciento respecto a similar periodo del año anterior, siendo los principales proveedores Colombia (33,0 por ciento del total), México (24,3 por ciento del total) y Brasil (14,4 por ciento del total).

**Importaciones de Productos de Perfumería**  
(Millones de US\$)



### d) Alimentos

En febrero, las importaciones de **alimentos clasificados como bienes de consumo** fueron US\$ 28 millones, mayores en 40,9 por ciento a las de febrero 2010, por mayores volúmenes importados de azúcar y arroz. En el periodo enero-febrero, las importaciones de alimentos sumaron US\$ 56

# NOTAS DE ESTUDIOS DEL BCRP

No. 17 – 08 de Abril de 2011

millones, mayores en 53,4 por ciento respecto a similar periodo del año anterior.

## IMPORTACIONES DE PRINCIPALES ALIMENTOS: CONSUMO

(Millones de US\$)

	2010		2011		Var. % de febrero		Enero - Febrero		
	Promedio mensual	Feb.	Ene.	Feb.	mes anterior	últimos 12 meses	2010	2011	Var. %
<b>ARROZ</b>	<b>5</b>	<b>4</b>	<b>4</b>	<b>5</b>	<b>18,3</b>	<b>31,9</b>	<b>8</b>	<b>10</b>	<b>24,2</b>
Volumen (miles tm)	7,9	6,8	7,7	9,0	16,8	32,3	14,1	16,8	19,2
Precio (US\$/tm)	576,9	587,6	578,7	585,8	1,2	-0,3	558,7	582,6	4,3
<b>AZÚCAR</b>	<b>10</b>	<b>6</b>	<b>13</b>	<b>18</b>	<b>34,5</b>	<b>182,5</b>	<b>15</b>	<b>31</b>	<b>110,3</b>
Volumen (miles tm)	17,5	9,0	19,8	23,1	16,7	157,5	23,8	42,9	80,2
Precio (US\$/tm)	578,3	695,0	661,5	762,6	15,3	9,7	613,5	716,0	16,7
<b>LÁCTEOS</b>	<b>7</b>	<b>6</b>	<b>7</b>	<b>2</b>	<b>- 71,5</b>	<b>-64,7</b>	<b>8</b>	<b>10</b>	<b>21,3</b>
Volumen (miles tm)	2,3	2,6	2,5	0,6	- 77,6	-78,6	3,4	3,0	- 10,5
Precio (US\$/tm)	2 915,8	2 292,7	2 980,4	3 781,9	26,9	65,0	2 306,3	3 127,4	35,6
<b>CARNES</b>	<b>4</b>	<b>4</b>	<b>3</b>	<b>3</b>	<b>- 3,1</b>	<b>-19,0</b>	<b>6</b>	<b>6</b>	<b>- 3,4</b>
Volumen (miles tm)	2,3	2,2	1,3	1,4	11,4	-36,0	3,8	2,7	- 29,8
Precio (US\$/tm)	1 776,7	1 615,4	2 350,5	2 044,9	- 13,0	26,6	1 591,5	2 189,4	37,6
<b>TOTAL</b>	<b>25</b>	<b>20</b>	<b>28</b>	<b>28</b>	<b>- 0,2</b>	<b>40,9</b>	<b>36</b>	<b>56</b>	<b>53,4</b>

## Importaciones de Insumos

22. Las importaciones de **insumos** fueron de US\$ 1 179 millones, mayores en 26,7 por ciento a las de febrero 2010, en tanto que las importaciones de **insumos industriales** alcanzaron un valor de US\$ 760 millones, monto 34,4 por ciento mayor al de febrero 2010, por mayores volúmenes importados de productos químicos, plásticos, insumos textiles, químicos orgánicos y papeles. Cabe señalar que el volumen de hierro disminuyó 7,1 por ciento. El incremento del precio medio de importación de los insumos fue de 23,2 por ciento, por mayores precios de alimentos, petróleo e insumos industriales.

En el periodo enero-febrero, las importaciones de insumos sumaron US\$ 2 586 millones, mayores en 30,0 por ciento respecto a similar periodo del año anterior.

## IMPORTACIONES DE INSUMOS INDUSTRIALES 1/

(Millones de US\$)

	2010		2011		Var. % de febrero		Enero - Febrero		
	Promedio mensual	Feb.	Ene.	Feb.	mes anterior	últimos 12 meses	2010	2011	Var. %
Plásticos	92	70	108	103	-4,0	48,4	141	211	49,6
Hierro y acero	85	58	94	65	-31,0	12,5	136	159	16,2
Textiles	67	52	80	78	-2,5	51,7	105	159	51,3
Productos químicos	46	40	79	64	-18,5	59,5	78	142	83,5
Químicos orgánicos	37	26	45	31	-30,2	20,7	60	76	26,1
Papeles	38	32	44	42	-5,5	30,3	65	87	33,2
Resto	352	288	354	377	6,3	30,5	561	731	30,2
<b>Total</b>	<b>716</b>	<b>566</b>	<b>804</b>	<b>760</b>	<b>-5,4</b>	<b>34,4</b>	<b>1 146</b>	<b>1 564</b>	<b>36,4</b>

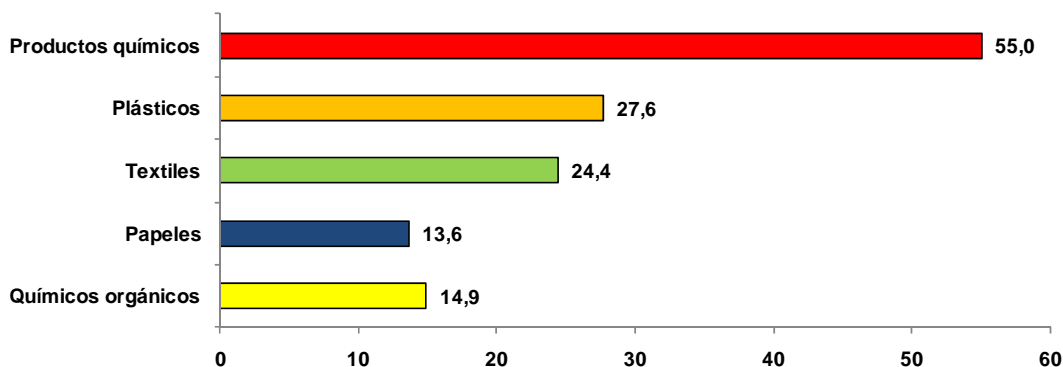
1/ Excluye alimentos y petróleo y sus derivados

# NOTAS DE ESTUDIOS DEL BCRP

No. 17 – 08 de Abril de 2011

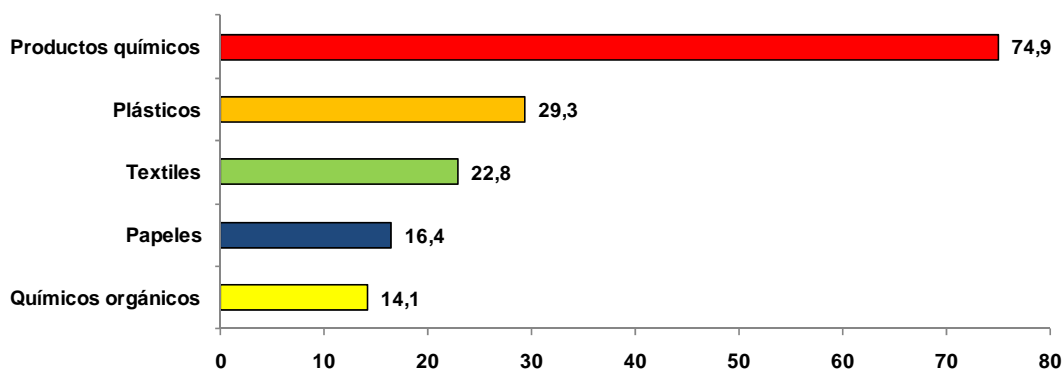
## Insumos que más crecieron en Febrero 2011

(Var. % del índice de volumen respecto a similar periodo del año anterior)



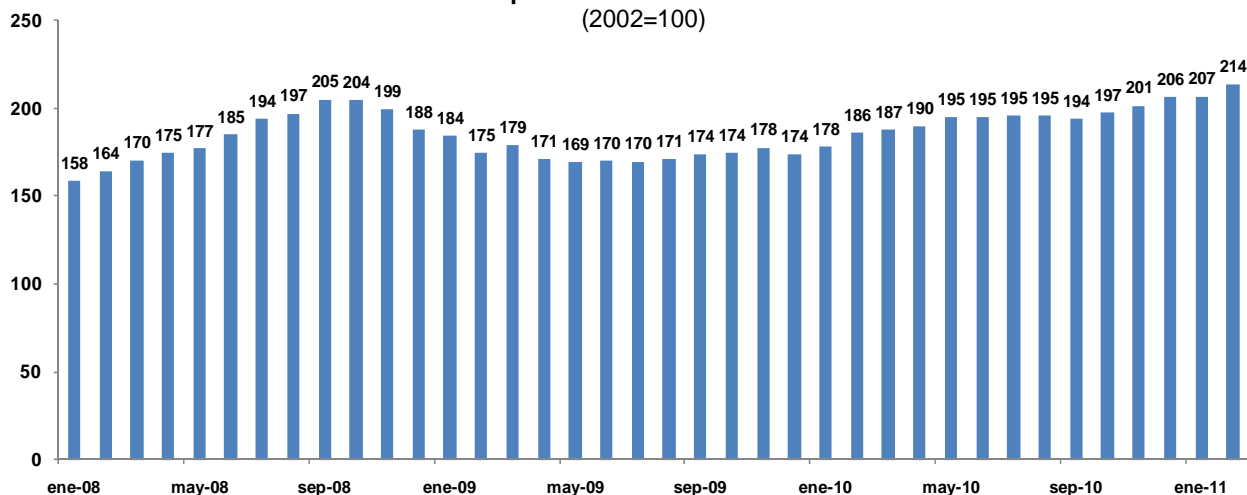
## Insumos que más crecieron en el periodo Enero - Febrero 2011

(Var. % del índice de volumen respecto a similar periodo del año anterior)



## Precios de importaciones de insumos industriales

(2002=100)

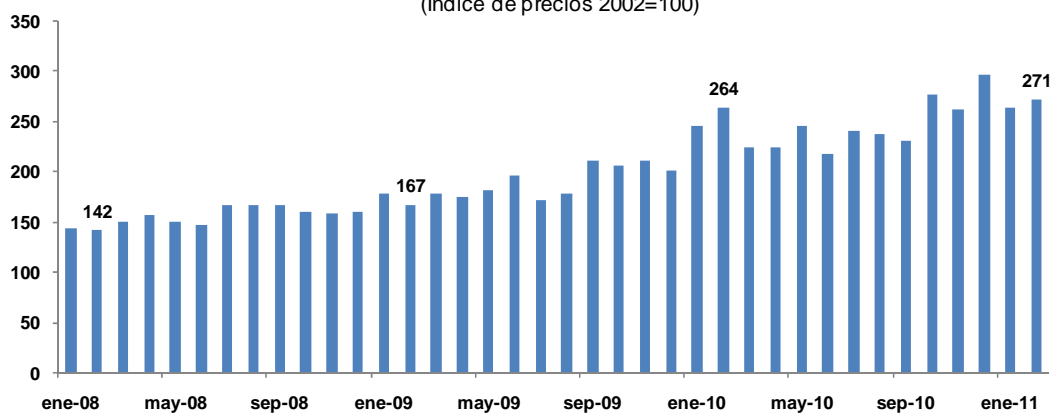


	Ene. 10	Feb	Mar	Abr	May	Jun	Jul	Ago	Sep	Oct	Nov	Dic	Ene. 11	Feb
Serie original	177	185	187	189	194	194	195	195	194	197	201	206	207	214
Var.% últ. 12 meses	-3,9	6,0	4,5	10,5	14,7	14,2	15,3	14,3	11,7	13,2	13,4	18,7	16,8	15,4

### a) Productos Químicos

En el mes, se importó US\$ 64 millones, monto mayor en 59,5 por ciento al de febrero 2010. Destacaron las mayores compras de Diesel B-100 (aditivo utilizado en la elaboración de diesel limpio) por parte de PetroPerú y La Pampilla, detergentes y dispersantes y anticorrosivos y aditivos para aceites minerales. El precio promedio de importación de estos insumos aumentó 2,9 por ciento respecto a febrero 2010. Los principales proveedores de estos productos fueron Argentina (39,9 por ciento del total) y Estados Unidos (15,6 por ciento del total).

**Precios: Productos químicos**  
(Índice de precios 2002=100)

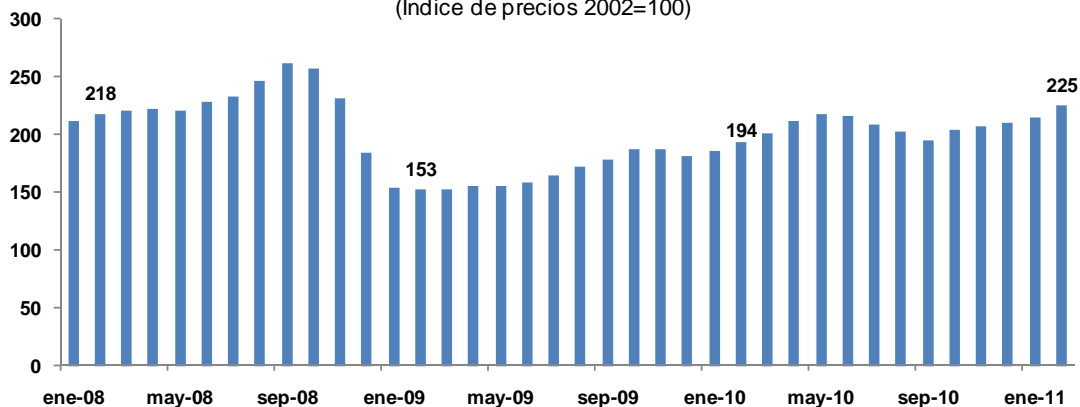


	Ene. 10	Feb.	Mar.	Abr.	May.	Jun.	Jul.	Ago	Sep	Oct	Nov	Dic	Ene. 11	Feb
Serie original	245	264	224	225	246	218	241	237	230	277	262	297	263	271
Var.% últ. 12 meses	37,0	57,7	25,9	28,1	35,8	11,3	41,0	33,0	9,3	34,3	24,1	47,0	7,4	2,9

### b) Plásticos

El valor importado aumentó 48,4 por ciento respecto a febrero 2010, por mayores compras de polietileno de alta densidad, polipropileno, copolímeros de propileno, policloruro de vinilo y polietileno de baja densidad. En el mes, el precio promedio importado de plásticos aumentó 16,3 por ciento. El principal proveedor fue Estados Unidos (44,3 por ciento del total).

**Precios: Plásticos**  
(Índice de precios 2002=100)



	Ene. 10	Feb.	Mar.	Abr.	May.	Jun.	Jul	Ago	Sep	Oct	Nov	Dic	Ene. 11	Feb
Serie original	186	194	201	212	218	217	208	202	196	203	207	211	214	225
Var.% últ. 12 meses	20,9	27,0	32,3	36,9	39,6	36,9	26,7	17,2	10,1	8,6	10,2	15,8	15,2	16,3



# NOTAS DE ESTUDIOS DEL BCRP

No. 17 – 08 de Abril de 2011

## Principales empresas importadoras de insumos plásticos (Millones de US\$)

Empresa	Febrero			Enero - Febrero		
	2010	2011	Var. %	2010	2011	Var. %
Opp Film	3	9	220,0	7	21	184,4
San Miguel Industrias PET	8	7	-2,3	12	13	2,1
Dispercol	3	6	112,7	8	12	62,5
Amcor Rigid Plastics del Perú	1	5	286,9	5	9	73,0
Amanco del Perú	2	3	74,6	3	7	101,7
Ximesa	2	3	91,4	3	6	108,8
Negociación Comercial Santa Maria	1	3	160,5	2	5	173,2
Nicoll Perú	2	2	16,7	3	5	86,4
Polinplast	2	2	-10,2	4	5	17,6
Unimar	1	2	51,7	3	5	67,3
Productos Paraíso del Perú	1	1	-9,2	2	5	143,0
Peruplast	2	3	16,9	5	4	-9,1
Alusud Perú	1	2	133,8	3	3	32,0
Peruana de Moldeados	1	1	-7,0	2	3	44,2
Consortio Unipetro	1	2	162,7	2	3	70,7
<b>Resto</b>	<b>39</b>	<b>52</b>	<b>32,8</b>	<b>77</b>	<b>105</b>	<b>35,6</b>
<b>Total</b>	<b>70</b>	<b>103</b>	<b>48,4</b>	<b>141</b>	<b>211</b>	<b>49,6</b>

### c) Insumos textiles

Las compras de insumos textiles sumaron US\$ 79 millones, aumentando 51,7 por ciento respecto a febrero 2010, por las mayores compras de algodón sin cardar, hilados texturados y fibras sintéticas de poliésteres. Los principales proveedores fueron Estados Unidos (33,1 por ciento del total), China (23,9 por ciento del total) e India (14,4 por ciento del total).

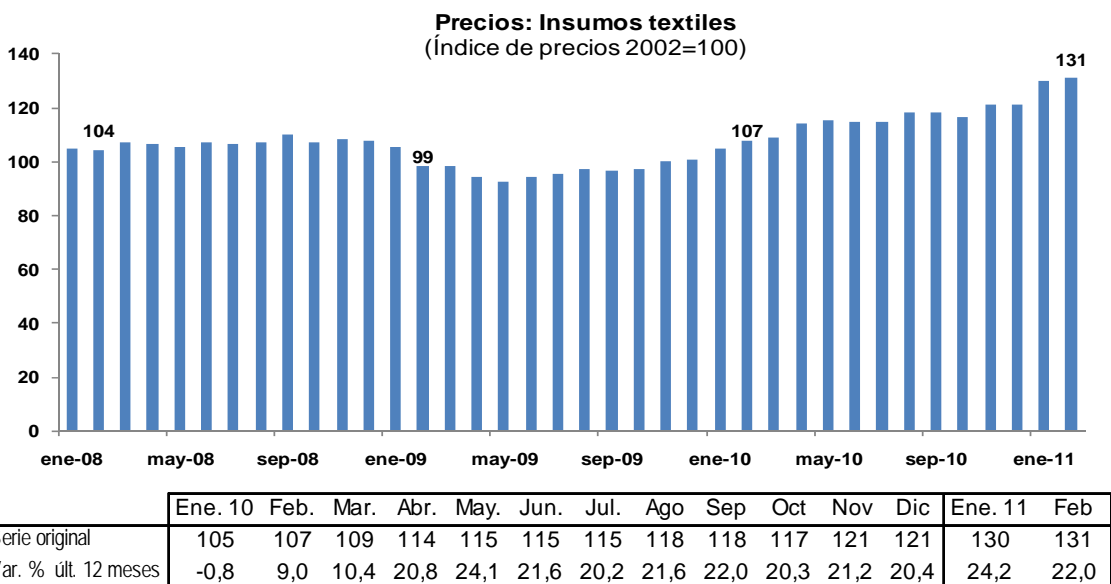
## Principales empresas importadoras de insumos textiles (Millones de US\$)

Empresa	Febrero			Enero - Febrero		
	2010	2011	Var. %	2010	2011	Var. %
Cia. Ind. Textil Credisa-Trutex	2	7	199,5	6	13	132,3
Cia. Industrial Nuevo Mundo	1	3	171,7	2	6	163,8
Industria Textil Piura	0	3	-.-	1	6	426,8
Ideas Textiles	1	1	23,6	2	4	177,0
Kimberly-Clark Perú	3	2	-15,4	5	4	-11,3
Texcope	1	2	64,1	2	4	57,5
Tecnología Textil	0	1	354,0	1	3	132,2
Tejidos San Jacinto	0	1	424,0	1	3	129,9
Casimires Nabila	0	1	202,0	1	3	70,9
Textiles Camones	1	2	43,7	2	2	26,8
Colortex Perú	1	1	32,4	2	2	35,5
Fábrica de tejidos Pisco	1	1	14,7	2	2	47,4
Fibras Marinas	1	1	18,3	1	2	56,1
Aris Industrial	0	2	1281,6	1	2	109,6
Empresa Algodonera	0	1	-.-	0	2	-.-
<b>Resto</b>	<b>38</b>	<b>49</b>	<b>26,9</b>	<b>76</b>	<b>100</b>	<b>31,9</b>
<b>Total</b>	<b>52</b>	<b>78</b>	<b>51,7</b>	<b>105</b>	<b>159</b>	<b>51,3</b>

# NOTAS DE ESTUDIOS DEL BCRP

No. 17 – 08 de Abril de 2011

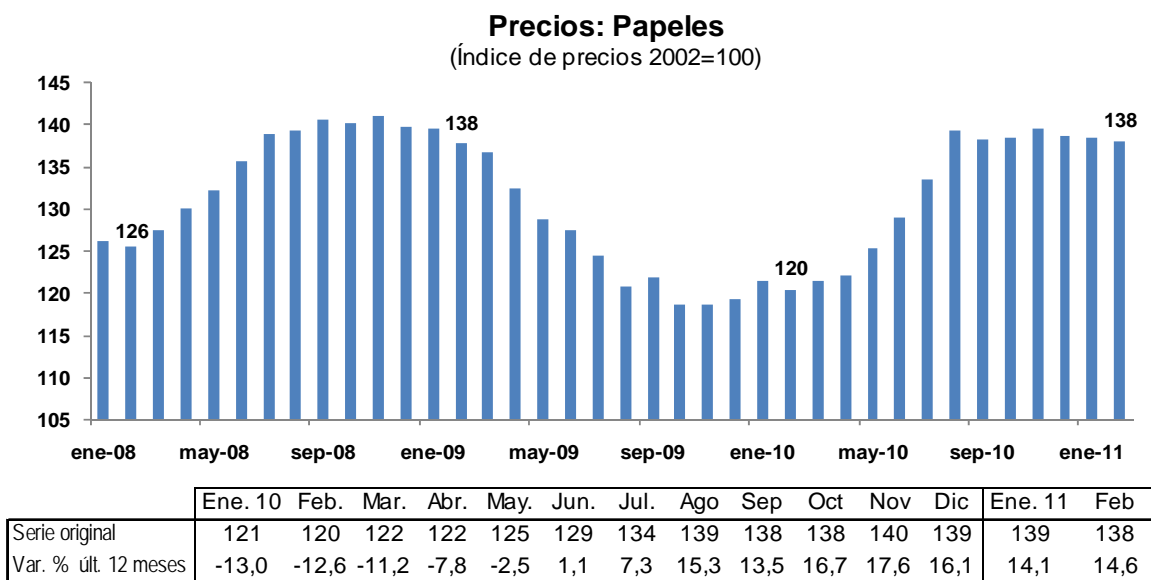
El precio promedio de importación de insumos textiles aumentó 22,0 por ciento respecto a febrero 2010, por mayores precios del algodón sin cardar (algodón crudo) (37,6 por ciento) y fibras sintéticas de poliésteres (38,3 por ciento).



## d) Papeles

En el mes las importaciones fueron US\$ 42 millones, monto mayor en 30,3 por ciento al de febrero 2010. Se registraron mayores compras de papel bond, papel prensa papel para fines gráficos, papeles y cartones multicapas y papel kraft. Los principales proveedores fueron Estados Unidos (21,2 por ciento del total), Chile (17,2 por ciento del total), Brasil (14,3 por ciento del total) y Colombia (9,9 por ciento del total).

El precio promedio creció 14,6 por ciento respecto a febrero 2010, por mayores precios de papel kraft (31,2 por ciento), papel prensa (25,6 por ciento) y papel bond (24,2 por ciento).



### e) Químicos orgánicos

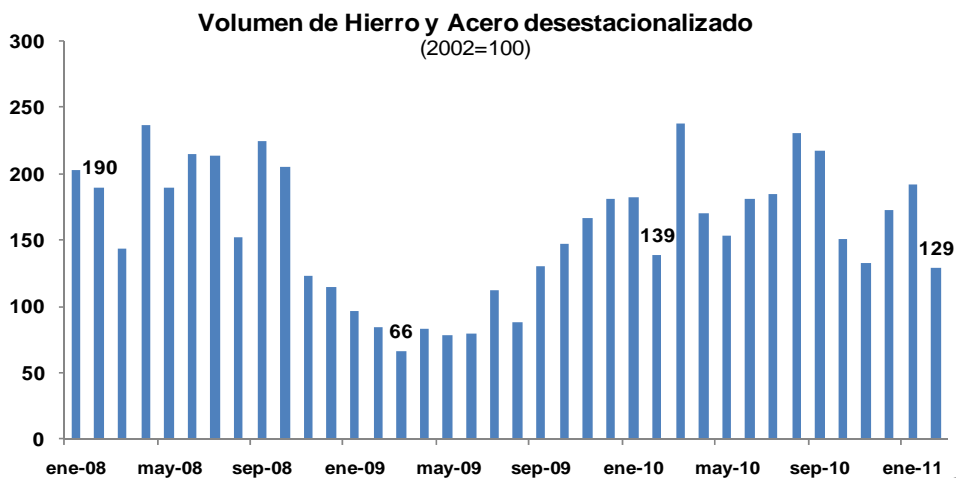
Las importaciones fueron US\$ 31 millones, registrando un aumento de 20,7 por ciento frente a las de febrero 2010. Destacaron las mayores importaciones de ortoftalatos de dioctilo (utilizado en la fabricación de pinturas, resinas y espumas rígidas), metionina (de uso veterinario) y ácido cítrico (usado como preservante natural). Los principales proveedores fueron Estados Unidos, China y Corea del Sur, principalmente.

**Principales empresas importadoras de Químicos Orgánicos**  
(Millones de US\$)

Empresa	Febrero			Enero - Febrero		
	2010	2011	Var. %	2010	2011	Var. %
PeruQuimicos	3	4	23,3	7	9	44,0
Sudamericana de Fibras	0	0	-76,2	7	8	19,0
Bayer	1	2	186,9	3	4	45,4
Montana	0	2	338,0	1	4	188,0
Andina Plast	0	1	604,9	0	3	801,3
Transmerquim del Perú	1	1	28,1	2	2	-7,1
Novus Perú	0	1	192,4	1	2	173,6
Basf Peruana	1	1	38,4	1	1	34,4
Brenntag Perú	1	1	-39,4	3	1	-50,1
Farminindustria	0	1	43,4	1	1	96,3
Aris Industrial	0	1	-.-	0	1	3029,3
Agrovet Farm	1	1	81,2	1	1	36,4
Compañía química	0	1	-.-	0	1	333,6
E & M	1	0	-32,9	1	1	-13,2
Resto	17	15	-7,9	33	35	7,2
<b>Total</b>	<b>26</b>	<b>31</b>	<b>20,7</b>	<b>60</b>	<b>76</b>	<b>26,1</b>

### f) Hierro y Acero

En el mes el valor importado fue de US\$ 65 millones, registrando un aumento de 18,9 por ciento respecto al de febrero 2010. El volumen importado disminuyó 7,1 por ciento, por menores volúmenes adquiridos de laminados sin alear (ondulados y revestidos), mientras que el precio promedio de importación aumentó 21,2 por ciento -destacando los mayores precios de laminados sin alear ondulados (12,9 por ciento), laminados de hierro sin alear (20,7 por ciento), laminados enrollados (16,3 por ciento), entre otros. Los principales proveedores fueron China (25,9 por ciento del total) y Brasil (21,8 por ciento del total), seguidos por Estados Unidos (7,9 por ciento del total).

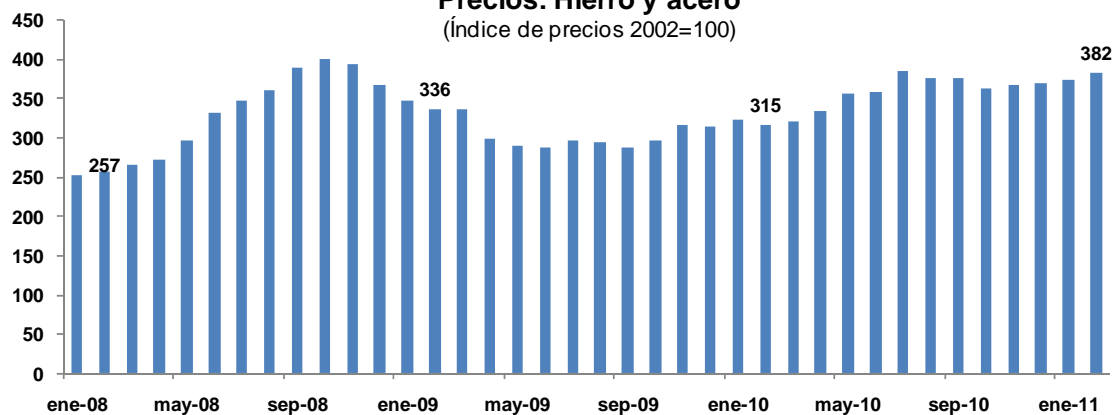


# NOTAS DE ESTUDIOS DEL BCRP

No. 17 – 08 de Abril de 2011



**Precios: Hierro y acero**  
(Índice de precios 2002=100)



	Ene. 10	Feb.	Mar.	Abr.	May.	Jun.	Jul.	Ago	Sep	Oct	Nov	Dic	Ene. 11	Feb
Serie original	323	315	322	334	357	358	384	376	376	363	367	370	373	382
Var.% últ. 12 meses	-7,0	-6,0	-4,5	12,3	23,3	24,7	29,1	27,7	30,9	22,4	16,1	18,1	15,5	21,2

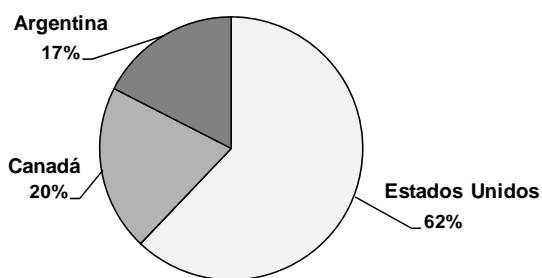
## g) Alimentos

Las importaciones de **alimentos clasificados como insumos** fueron US\$ 139 millones, mayores en 74,8 por ciento a las de febrero 2010. El aumento correspondió a mayores volúmenes importados de trigo (55,3 por ciento), maíz (69,5 por ciento) y aceite de soya (29,6 por ciento) y a mayores precios promedio de importación.

En el periodo enero-febrero, estas importaciones ascendieron a US\$ 248 millones, monto mayor en 41,0 por ciento respecto a similar periodo del año anterior por mayores volúmenes de trigo y maíz y mayores precios de trigo, maíz y aceite de soya.

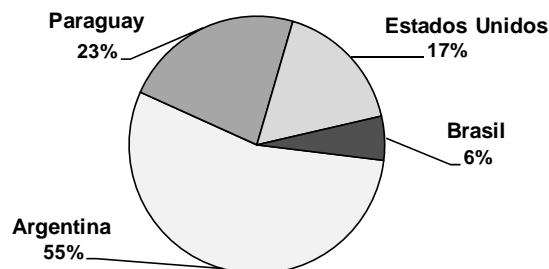
### Importaciones de Trigo según origen

Enero - Febrero 2011 (Millones de US\$)



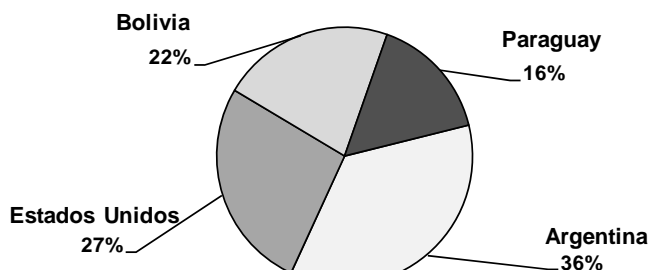
### Importaciones de Maíz según origen

Enero - Febrero 2011 (Millones de US\$)



### Importaciones de Soya según origen

Enero - Febrero 2011 (Millones de US\$)



# NOTAS DE ESTUDIOS DEL BCRP

No. 17 – 08 de Abril de 2011

## h) Petróleo y derivados

En febrero, las **importaciones de petróleo y derivados** fueron US\$ 279 millones, menores en 1,5 por ciento a las de febrero 2010 por el menor volumen importado de petróleo crudo (18,6 por ciento) y derivados (38,7 por ciento). El precio promedio de importación aumentó 33,9 por ciento, por mayores precios promedio de crudo (23,6 por ciento) y derivados (55,4 por ciento).

### IMPORTACIONES DE PETRÓLEO

(Millones de US\$)

	2010		2011		Var. % de febrero		Enero - Febrero		
	Promedio mensual	Feb	Ene	Feb	mes anterior	últimos 12 meses	2010	2011	Var %
<b>IMPORTACIONES</b>	<b>331</b>	<b>283</b>	<b>481</b>	<b>279</b>	<b>-42,1</b>	<b>-1,5</b>	<b>661</b>	<b>760</b>	<b>15,0</b>
Volumen (miles bls.)	3 998	3 870	4 941	2 849	-42,3	-26,4	8 508	7 790	-8,4
Precio(US\$/bl)	82,8	73,1	97,4	97,8	0,5	33,9	77,7	97,5	25,6
<b>CRUDO</b>	<b>217</b>	<b>175</b>	<b>369</b>	<b>176</b>	<b>-52,2</b>	<b>0,6</b>	<b>436</b>	<b>545</b>	<b>25,0</b>
Volumen (miles bls.)	2 734	2 373	3 923	1 932	-50,8	-18,6	5 668	5 855	3,3
Precio(US\$/bl)	79,5	73,8	94,0	91,2	-2,9	23,6	76,9	93,1	21,0
<b>DERIVADOS</b>	<b>113</b>	<b>108</b>	<b>112</b>	<b>103</b>	<b>-8,8</b>	<b>-4,7</b>	<b>225</b>	<b>215</b>	<b>-4,3</b>
Volumen (miles bls.)	1 263	1 497	1 017	917	-9,8	-38,7	2 840	1 935	-31,9
Precio(US\$/bl)	89,8	71,9	110,5	111,8	1,2	55,4	79,1	111,1	40,5
Diesel	<b>80</b>	<b>80</b>	<b>66</b>	<b>67</b>	<b>1,7</b>	<b>-15,8</b>	<b>173</b>	<b>133</b>	<b>-23,1</b>
Volumen (miles bls.)	871	948	619	601	-2,9	-36,6	2 045	1 220	-40,3
Precio(US\$/bl)	92,4	83,9	106,5	111,5	4,7	32,8	84,6	108,9	28,8
Aceites Lubricantes	<b>16</b>	<b>6</b>	<b>11</b>	<b>19</b>	<b>77,7</b>	<b>--</b>	<b>19</b>	<b>29</b>	<b>54,5</b>
Volumen (miles bls.)	119	45	63	132	110,5	193,9	161	195	20,8
Precio(US\$/bl)	134,2	138,5	168,5	142,3	-15,6	2,8	117,9	150,8	27,9
Gasolina motor	<b>14</b>	<b>19</b>	<b>33</b>	<b>5</b>	<b>-84,4</b>	<b>-73,0</b>	<b>30</b>	<b>39</b>	<b>29,1</b>
Volumen (miles bls.)	158	229	332	53	-84,1	-76,9	357	385	8,0
Precio(US\$/bl)	87,0	84,4	100,3	98,5	-1,8	16,7	83,7	100,1	19,5
Resto	3,4	2,5	3	12	--	--	3	14	--

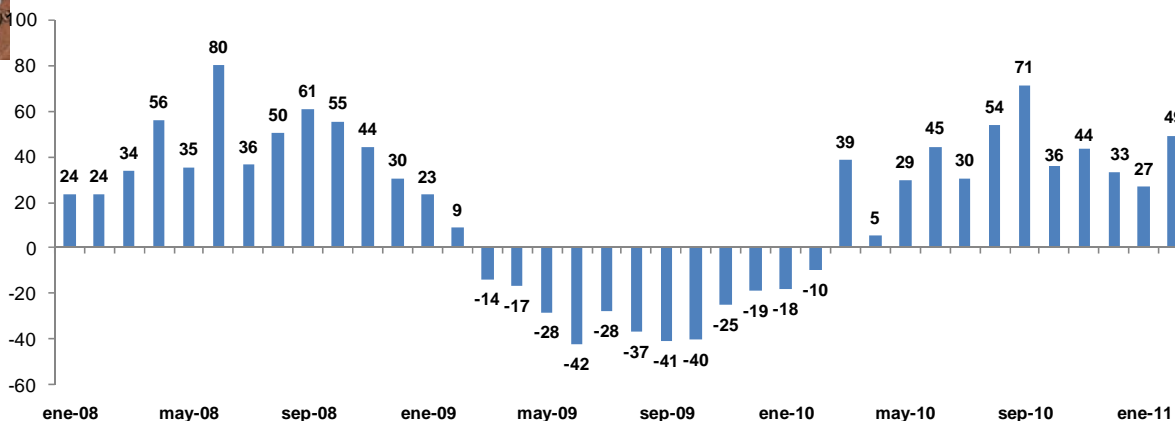
### Importaciones de Bienes de capital

23. Las importaciones de **bienes de capital** ascendieron a US\$ 901 millones, monto mayor en 55,3 por ciento al de febrero 2010, destacando las mayores importaciones dirigidas a los sectores de hidrocarburos, manufactura, electricidad, transporte, telecomunicaciones y comercializadoras, principalmente.

En lo que va del año, las importaciones de bienes de capital sumaron US\$ 1 733 millones, mayores en 42,2 por ciento respecto a similar periodo del año anterior, por mayores compras de equipo de ingeniería civil, equipo de telecomunicaciones, máquinas para el procesamiento de datos y aparatos eléctricos rotativos, principalmente.

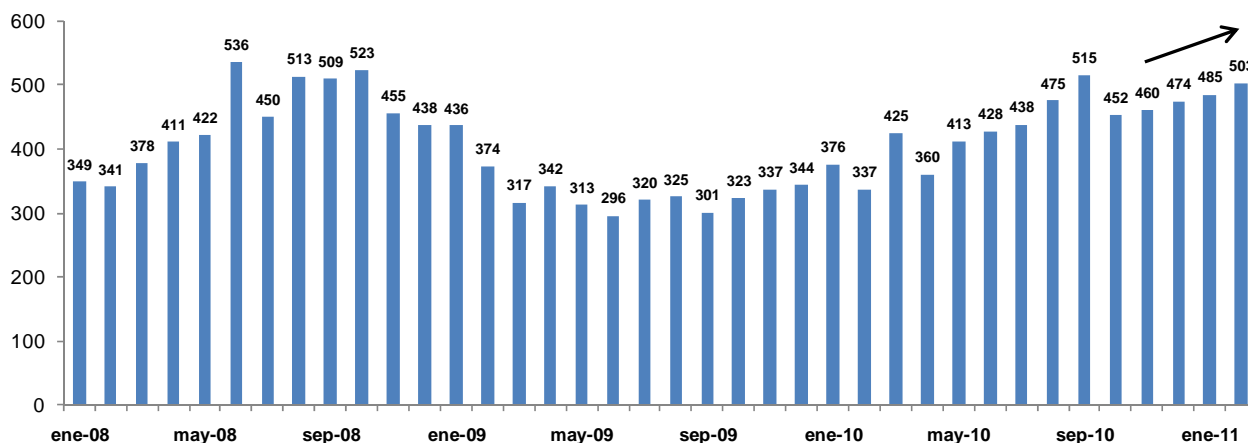
### Importaciones de Bienes de Capital

(Var. % 12 meses del índice de volumen 1994=100)



### Volumen de importaciones de bienes de capital desestacionalizado

(1994=100)



	Ene. 10	Feb.	Mar	Abr	May	Jun	Jul	Ago	Sep	Oct	Nov	Dic	Ene. 11	Feb
Serie Original	365	333	432	363	393	439	447	476	519	439	472	499	462	497
Var.% últ. 12 meses	-18,0	-9,8	38,5	5,2	29,5	44,5	30,3	53,6	71,2	35,7	43,5	33,1	26,6	49,3
Serie desestacionalizada	376	337	425	360	413	428	438	475	515	452	460	474	485	503
Var.% desestacionalizada	9,3	-10,5	26,1	-15,2	14,6	3,7	2,5	8,3	8,5	-12,2	1,7	3,1	2,2	3,7

24. Las importaciones de **materiales de construcción** ascendieron a US\$ 147 millones en febrero, monto superior en 128,9 por ciento al de febrero 2010. Destacaron las mayores compras de tubos de hierro para gasoductos y oleoductos -por parte de Transportadora de Gas del Perú-, cemento clinker, barras de hierro sin alear -Aceros Arequipa y SiderPerú-.

25. Las importaciones de **bienes de capital para la industria** sumaron US\$ 561 millones, monto mayor en 58,7 por ciento al de febrero 2010, destacando las mayores compras de aparatos eléctricos rotativos -turbogenerador por parte de Kallpa Generación-, máquinas de procesamiento de datos -computadoras portátiles-, bombas, compresores y aparatos de filtrado, maquinaria de ingeniería civil -excavadoras hidráulicas, palas cargadoras, perforadoras- y equipos de telecomunicaciones.

# NOTAS DE ESTUDIOS DEL BCRP

No. 17 – 08 de Abril de 2011



26. A nivel sectorial, se incrementaron las importaciones dirigidas a los sectores: hidrocarburos (194,8 por ciento), electricidad (431,6 por ciento), manufactura (55,4 por ciento), transporte (29,1 por ciento) y telecomunicaciones (27,6 por ciento). En el primero, el aumento correspondió a Transportadora de Gas por sus mayores compras de tubos de hierro para gasoductos. En electricidad, se realizó la compra de un turbogenerador por parte de Kallpa Generación. En manufactura, las mayores importaciones correspondieron a ABB, Corporación Aceros Arequipa, SiderPerú, Kimberly-Clark Perú, Sudamericana de Fibras y Gloria por sus mayores compras de motores de potencia superior a 10 000 KVA, empacadoras, envasadoras, compresoras, máquinas de teñido, barras de hierro entre otras.

En el sector transporte, Volvo Perú y Komatsu-Mitsui Maquinarias del Perú realizaron las mayores compras de vehículos para transporte de mercancías, tractores de carreteras y volquetes mineros. En cuanto al sector de telecomunicaciones, el aumento de las importaciones correspondió a América Móvil Perú, Telefónica Móviles y Nextel del Perú.

## IMPORTACIÓN DE BIENES DE CAPITAL POR SECTORES ECONÓMICOS

(Millones de US\$)

Sector	2010		2011		Var.% de febrero		Enero - Febrero		
	Promedio mensual	Feb	Ene	Feb	mes anterior	últimos 12 meses	2010	2011	Var.%
Agricultura	4	4	2	2	23,1	-46,8	7	4	-42,7
Pesca	1	0	1	1	49,2	-	0	1	-
Hidrocarburos	43	39	45	116	156,1	194,8	62	161	-
Minería	67	46	76	47	-38,7	1,3	94	123	30,9
Manufactura	78	57	94	89	-5,4	55,4	135	183	35,9
Construcción	31	23	26	22	-14,3	-5,7	48	47	-1,6
Electricidad	12	13	30	67	124,1	431,6	34	97	-
Transportes	104	85	118	110	-7,1	29,1	162	229	41,0
Telecomunicaciones	46	35	41	44	8,3	27,6	72	85	18,2
Comercializadoras de Bienes de Capital	192	155	183	204	11,2	31,7	345	387	12,2
Equipos de tecnología de la información	41	39	34	37	10,7	-5,7	67	71	5,6
Maquinaria y equipos diversos	50	34	41	43	5,7	28,2	109	85	-22,1
Instrumentos de medicina y cirugía	7	9	6	8	20,0	-12,7	15	14	-7,3
Equipos de oficina	11	8	17	34	97,1	340,1	16	52	-
Servicios Financieros	30	14	30	29	-3,2	101,8	47	59	26,4
Resto de comercializadoras	53	51	55	52	-4,7	3,6	92	107	16,7
No clasificadas	178	122	216	199	-7,7	62,7	260	415	59,9
Nota:									
Celulares	31	25	29	31	6,5	23,2	50	59	19,9
<b>Total</b>	<b>756</b>	<b>580</b>	<b>832</b>	<b>901</b>	<b>8,3</b>	<b>55,3</b>	<b>1219</b>	<b>1733</b>	<b>42,2</b>

### Evolución de los commodities: marzo 2011

27. Los precios de los commodities registraron evidencia mixta debido a la continuación de los problemas en la región de Medio Oriente y el norte del África (guerra civil en Libia y agravamiento de la situación política en Bahrein, Yemen, Arabia Saudita y Siria), la reconstrucción de Japón y la toma de ganancias de inversionistas.
28. El desempeño volátil de los metales básicos en marzo estuvo determinado por los eventos en los países del Medio Oriente y el norte del África y por el terremoto de Japón del día 11 (seguidos por una crisis nuclear). En este contexto de incertidumbre acerca del efecto de estos choques sobre el crecimiento global los precios de cobre y el zinc descendieron 3,4 y 4,7 por ciento, hasta alcanzar niveles promedio de US\$/lb. 4320 y US\$/lb. 107 respectivamente.
29. El precio del oro mostró tendencia al alza por su mayor atractivo como activo de refugio en una coyuntura incierta, debilitamiento del dólar y presiones inflacionarias. En marzo el oro registró una subida de 3,5 por ciento, cerrando el mes en un nivel promedio de US\$/oz.tr. 1424 (después de alcanzar un pico histórico de US\$/oz.tr 1446,1 el día 24).
30. El mercado de petróleo se encuentra con relativa escasez debido a la creciente demanda de países emergentes y las restricciones de oferta en regiones productoras. El riesgo de interrupción del abastecimiento de petróleo por el escalamiento del conflicto en Libia y el posible contagio de las tensiones políticas a otras economías de la región condujo a un aumento significativo del precio del petróleo durante el mes. El Brent y el WTI subieron entre 10 y 15 por ciento alcanzando niveles promedio de US\$/bl. 114 y US\$/bl. 103.



# NOTAS DE ESTUDIOS DEL BCRP

No. 17 – 08 de Abril de 2011

## ANEXO ESTADISTICO

### Principales Empresas Exportadoras de Cobre

(miles de Tm)

	2010		2011		Var. % de febrero		Enero-Febrero		
	Promedio mensual	Feb	Ene	Feb	mes anterior	últimos 12 meses	2010	2011	Var. %
<b>Total</b>	<b>104</b>	<b>101</b>	<b>76</b>	<b>105</b>	<b>38,2</b>	<b>3,8</b>	<b>184</b>	<b>181</b>	<b>-1,8</b>
<b>Refinado</b>	<b>30</b>	<b>27</b>	<b>24</b>	<b>24</b>	<b>-0,1</b>	<b>-13,5</b>	<b>64</b>	<b>47</b>	<b>-25,8</b>
Southern	25	24	21	18	-9,9	-23,4	55	39	-29,7
Cerro Verde	4	2	2	5	-.	-.	7	7	4,2
<b>Concentrado</b>	<b>74</b>	<b>74</b>	<b>52</b>	<b>81</b>	<b>55,7</b>	<b>10,2</b>	<b>120</b>	<b>133</b>	<b>11,0</b>
Antamina	24	19	25	32	30,3	73,6	35	57	60,1
Cerro Verde	21	22	19	24	26,3	9,0	35	43	24,5
Cornin	10	9	5	6	32,1	-33,4	15	11	-30,8
Gold Fields La Cima	3	7	3	6	-.	-6,2	8	9	11,4
Glencore Perú	3	0	0	6	-.	na	0	6	na
Southern	3	0	0	3	-.	na	0	3	-.
Tintaya	2	0	0	3	-.	na	3	3	2,8
Mk Metal Trading Perú	4	15	0	0	77,0	-98,6	18	0	-98,2
Resto	4	2	0	0	50,0	-80,6	6	1	-85,9

### Principales Empresas Exportadoras de Oro

(miles de oz troy)

	2010		2011		Var. % de febrero		Enero-Febrero		
	Promedio mensual	Feb	Ene	Feb	mes anterior	últimos 12 meses	2010	2011	Var. %
<b>Total</b>	<b>529</b>	<b>557</b>	<b>425</b>	<b>467</b>	<b>9,8</b>	<b>-16,2</b>	<b>1 101</b>	<b>892</b>	<b>-18,9</b>
Yanacocha	125	138	87	94	7,4	-32,3	272	181	-33,6
Barrick	86	128	51	70	38,9	-44,9	249	121	-51,5
Procesadora Sudamericana	66	51	52	54	2,9	5,2	113	106	-5,4
Universal Metal Trading	48	49	42	46	9,1	-5,2	90	88	-1,6
Buenaventura	35	27	35	34	-3,4	28,3	55	70	27,1
Minerales del Sur	18	17	17	21	21,4	23,5	30	38	26,1
Aruntani	16	13	22	15	-32,6	17,4	26	37	42,1
Resto	135	135	118	133	12,5	-1,5	266	251	-5,4

# NOTAS DE ESTUDIOS DEL BCRP

No. 17 – 08 de Abril de 2011

## Principales Empresas Exportadoras de Zinc

(miles de Tm)

	2010		2011		Var. % de febrero		Enero-Febrero		
	Promedio mensual	Feb.	Ene	Feb	mes anterior	últimos 12 meses	2010	2011	Var. %
<b>Total</b>	<b>109</b>	<b>111</b>	<b>76</b>	<b>86</b>	<b>12,8</b>	<b>-22,4</b>	<b>205</b>	<b>162</b>	<b>-21,0</b>
<b>Refinado</b>	<b>8</b>	<b>4</b>	<b>13</b>	<b>13</b>	<b>-4,4</b>	<b>241,7</b>	<b>7</b>	<b>26</b>	<b>-,-</b>
<i>Destacan:</i>									
Glencore Perú	3	0	9	8	-8,3	na	0	17	na
Cajamarquilla	5	4	5	5	2,9	28,0	7	9	26,2
<b>Concentrado</b>	<b>101</b>	<b>107</b>	<b>63</b>	<b>73</b>	<b>16,5</b>	<b>-31,6</b>	<b>198</b>	<b>136</b>	<b>-31,2</b>
Antamina	35	58	41	24	-42,5	-58,9	89	65	-27,3
Minera Los Quenuales	9	7	9	18	-,-	-,-	10	27	-,-
Volcan	12	23	7	8	9,8	-63,9	35	16	-55,7
Cormin	10	0	5	8	52,2	na	12	13	7,7
Glencore Perú	7	0	0	8	na	na	0	8	na
AYS	9	10	0	3	na	-75,1	29	3	-91,2
Minera Raura	1	0	0	2	na	na	0	2	na
Chungar	4	6	0	1	na	-81,3	7	1	-83,9
Louis Dreyfus	4	0	0	1	na	na	0	1	na
Milpo	4	1	0	1	na	-38,2	11	1	-91,6
Resto	6	2	0	1	49,8	-64,9	6	1	-79,9

## Principales Empresas Exportadoras de Plomo

(miles de Tm)

	2010		2011		Var. % de febrero		Enero-Febrero		
	Promedio mensual	Feb	Ene	Feb	mes anterior	últimos 12 meses	2010	2011	Var. %
<b>Total</b>	<b>64</b>	<b>44</b>	<b>54</b>	<b>48</b>	<b>-11,6</b>	<b>8,4</b>	<b>87</b>	<b>103</b>	<b>18,2</b>
<b>Concentrado</b>	<b>64</b>	<b>44</b>	<b>54</b>	<b>48</b>	<b>-11,6</b>	<b>8,3</b>	<b>86</b>	<b>102</b>	<b>18,2</b>
Cormin	26	6	16	48	204,3	762,8	33	63	93,7
Glencore Perú	9	0	23	0	-100,0	na	0	23	na
Minera Los Quenuales	3	1	6	0	-100,0	-100,0	1	6	-,-
AYS	14	26	6	0	-100,0	-100,0	36	6	-83,0
Resto	11	11	2	0	-99,6	-99,9	17	2	-85,2

# NOTAS DE ESTUDIOS DEL BCRP

No. 17 – 08 de Abril de 2011

## EXPORTACIONES DE PRODUCTOS TRADICIONALES

(Millones de US\$)

	2010		2011		Var.% de febrero		Enero-Febrero		
	Promedio mensual	Feb.	Ene.	Feb.	mes anterior	últimos 12 meses	2010	2011	Var.%
<b>PESQUEROS</b>	<b>157</b>	<b>205</b>	<b>78</b>	<b>124</b>	<b>58,5</b>	<b>- 39,7</b>	<b>362</b>	<b>202</b>	<b>- 44,2</b>
Harina de pescado	134	183	64	111	73,3	- 39,6	319	175	- 45,4
Volumen (miles tm)	90,2	130,3	45,9	76,1	65,7	- 41,6	236,3	122,0	- 48,4
Precio (US\$/tm)	1 486,7	1 406,6	1 390,6	1 454,4	4,6	3,4	1 352,2	1 430,4	5,8
Aceite de pescado	23	22	14	13	- 7,4	- 40,3	43	28	- 35,3
Volumen (miles tm)	21,2	16,3	7,9	7,3	- 8,3	- 55,4	39,8	15,2	- 61,9
Precio (US\$/tm)	1 079,2	1 366,5	1 812,2	1 830,8	1,0	34,0	1 072,8	1 821,1	69,8
<b>AGRÍCOLAS</b>	<b>81</b>	<b>34</b>	<b>49</b>	<b>27</b>	<b>- 45,0</b>	<b>- 21,4</b>	<b>55</b>	<b>76</b>	<b>36,4</b>
Algodón	0	0	0	0	13,2	n.a.	0	0	n.a.
Volumen (miles tm)	0,0	0,0	0,0	0,0	- 13,2	n.a.	0,0	0,0	n.a.
Precio (US\$/tm)	2 417,9	0,0	2 300,0	3 000,0	30,4	n.a.	0,0	2 625,3	n.a.
Azúcar	5	16	14	0	- 96,6	- 97,0	16	14	- 9,2
Volumen (miles tm)	9,3	29,6	17,2	0,6	- 96,7	- 98,1	29,6	17,7	- 40,0
Precio (US\$/tm)	577,9	534,0	807,6	851,0	5,4	59,4	534,0	809,0	51,5
Café	74	16	33	24	- 26,8	49,6	37	57	55,8
Volumen (miles tm)	19,2	5,8	8,1	6,2	- 23,2	7,1	12,7	14,3	12,8
Precio (US\$/tm)	3 864,7	2 772,7	4 066,2	3 873,5	- 4,7	39,7	2 882,6	3 982,5	38,2
Resto de agrícolas	2	2	2	2	13,8	- 0,7	3	4	38,1
<b>MINEROS</b>	<b>1 810</b>	<b>1 621</b>	<b>1 758</b>	<b>2 095</b>	<b>19,2</b>	<b>29,3</b>	<b>3 133</b>	<b>3 853</b>	<b>23,0</b>
Cobre	739	663	696	964	38,4	45,4	1 249	1 660	32,9
Volumen (miles tm)	104,5	101,1	75,9	104,9	38,2	3,8	184,1	180,7	- 1,8
Precio (¢US\$/lb.)	321,0	297,4	416,3	416,9	0,1	40,2	307,8	416,6	35,4
Estaño	55	61	79	83	4,8	36,4	101	162	60,1
Volumen (miles tm)	2,8	3,7	3,0	2,7	- 9,1	- 28,3	6,1	5,6	- 7,1
Precio (¢US\$/lb.)	897,7	736,5	1 216,0	1 401,4	15,2	90,3	757,1	1 304,3	72,3
Hierro	44	13	83	88	6,1	589,8	46	171	272,6
Volumen (millones tm)	0,6	0,4	0,8	0,8	5,0	99,8	1,2	1,6	35,9
Precio (US\$/tm)	67,6	30,5	104,4	105,4	1,0	245,3	38,3	104,9	174,2
Oro	646	611	579	642	10,9	5,1	1 219	1 221	0,2
Volumen (miles oz.tr.)	528,8	557,0	425,4	467,0	9,8	- 16,2	1 100,7	892,3	- 18,9
Precio (US\$/oz.tr.)	1 222,3	1 097,2	1 360,9	1 374,9	1,0	25,3	1 107,2	1 368,2	23,6
Plata refinada	10	10	15	17	13,2	66,5	19	33	74,0
Volumen (millones oz.tr.)	0,5	0,6	0,5	0,6	14,0	- 4,2	1,1	1,1	1,7
Precio (US\$/oz.tr.)	19,2	16,5	28,9	28,7	- 0,7	73,9	16,8	28,8	71,1
Plomo	132	86	136	122	- 10,4	41,2	178	258	44,8
Volumen (miles tm)	64,2	44,4	54,4	48,1	- 11,6	8,4	86,8	102,6	18,2
Precio (¢US\$/lb.)	93,0	88,2	113,4	114,9	1,4	30,3	93,2	114,1	22,5
Zinc	141	137	112	139	23,6	1,5	259	251	- 3,1
Volumen (miles tm)	109,2	110,7	76,2	86,0	12,8	- 22,4	205,3	162,2	- 21,0
Precio (¢US\$/lb.)	58,5	56,1	66,9	73,3	9,6	30,7	57,3	70,3	22,7
Molibdeno	41	39	55	37	- 33,3	- 5,0	60	92	52,4
Volumen (miles tm)	1,4	1,3	1,7	1,1	- 34,5	- 14,5	2,3	2,9	23,9
Precio (¢US\$/lb.)	1 338,0	1 324,0	1 444,0	1 470,3	1,8	11,1	1 182,1	1 454,4	23,0
Resto de mineros	2	1	2	3	119,2	278,7	2	5	177,1
<b>PETRÓLEO Y GAS NATURAL</b>	<b>257</b>	<b>239</b>	<b>342</b>	<b>326</b>	<b>- 4,5</b>	<b>36,8</b>	<b>475</b>	<b>668</b>	<b>40,7</b>
Petróleo crudo y derivados	234	239	241	243	0,5	1,7	475	484	1,9
Volumen (millones bs.)	3,1	3,2	2,8	2,6	- 8,8	- 20,1	6,3	5,4	- 14,4
Precio (US\$/b)	76,2	74,0	85,4	94,2	10,3	27,3	75,2	89,6	19,1
Gas natural	24	0	100	84	- 16,5	n.a.	0	184	n.a.
Volumen (miles m3)	300,4	0,0	812,3	674,5	- 17,0	n.a.	0,0	1 486,8	n.a.
Precio (US\$/m3)	78,6	0,0	123,6	124,2	0,5	n.a.	0,0	123,9	n.a.
<b>PRODUCTOS TRADICIONALES</b>	<b>2 306</b>	<b>2 099</b>	<b>2 227</b>	<b>2 573</b>	<b>15,5</b>	<b>22,6</b>	<b>4 026</b>	<b>4 799</b>	<b>19,2</b>

# NOTAS DE ESTUDIOS DEL BCRP

No. 17 – 08 de Abril de 2011

## Exportaciones de Petróleo

(millones de US\$)

	2010		2011		Var.% de febrero		Enero-Febrero		
	Promedio mensual	Feb.	Ene.	Feb.	mes anterior	últimos 12 meses	2010	2011	var %
<b>EXPORTACIONES</b>	<b>234</b>	<b>239</b>	<b>241</b>	<b>243</b>	<b>0,5</b>	<b>1,7</b>	<b>475</b>	<b>484</b>	<b>1,9</b>
Volumen (miles bls.)	3 066	3 227	2 827	2 577	-8,8	-20,1	6 313	5 404	-14,4
Precio(US\$/bl)	76,2	74,0	85,4	94,2	10,3	27,3	75	90	19,1
<b>CRUDO</b>	<b>42</b>	<b>53</b>	<b>31</b>	<b>31</b>	<b>2,5</b>	<b>-40,3</b>	<b>107</b>	<b>62</b>	<b>-42,0</b>
Volumen (miles bls.)	579	761	382	402	5,1	-47,2	1 521	784	-48,4
Precio(US\$/bl)	72,7	69,1	80,2	78,2	-2,5	13,1	70	79	12,4
<b>DERIVADOS</b>	<b>192</b>	<b>186</b>	<b>211</b>	<b>211</b>	<b>0,3</b>	<b>13,5</b>	<b>368</b>	<b>422</b>	<b>14,7</b>
Volumen (miles bls.)	2 487	2 466	2 445	2 175	-11,0	-11,8	4 792	4 620	-3,6
Precio(US\$/bl)	77,0	75,5	86,2	97,1	12,7	28,7	77	91	19,0
Nafta virgen/ Gasolina natural	101	106	84	120	43,5	13,3	211	204	-3,5
Volumen (miles bls.)	1 209	1 296	859	1 170	36,3	-9,7	2 571	2 029	-21,1
Precio(US\$/bl)	83,3	81,7	97,4	102,5	5,3	25,5	82	100	22,2
Turbo Jet A1/Keroturbo	30	23	38	36	-5,2	55,5	50	73	46,5
Volumen (miles bls.)	378	302	414	363	-12,2	20,2	652	778	19,2
Precio(US\$/bl)	79,5	75,7	90,7	98,0	8,0	29,4	77	94	22,9
Residuales	33	54	66	41	-38,1	-24,6	76	106	39,5
Volumen (miles bls.)	499	842	902	483	-46,4	-42,6	1 174	1 385	17,9
Precio(US\$/bl)	66,1	64,0	72,8	84,1	15,6	31,4	65	77	18,3
Combustible para motores diesel	5	0	0	12	nd	-.-	1	12	-.-
Volumen (miles bls.)	65	3	0	132	nd	-.-	8	132	-.-
Precio(US\$/bl)	75,1	103,0	na	87,4	nd	-15,1	101	87	-13,2
Aceites Lubricantes	3	3	2	3	17,0	-2,3	4	5	10,2
Volumen (miles bls.)	16	16	12	14	21,1	-11,5	26	26	-2,2
Precio(US\$/bl)	170,4	161,6	184,5	178,4	-3,3	10,4	161	181	12,6
GLP	20	0	21	1	-96,4	177,7	25	22	-10,4
Volumen (miles bls.)	312	3	253	9	-96,6	217,3	346	262	-24,3
Precio(US\$/bl)	63,5	103,1	84,7	90,2	6,5	-12,5	72	85	18,4
Resto	0	0	0	0	-29,9	-3,4	1	0	-41,8

# NOTAS DE ESTUDIOS DEL BCRP

No. 17 – 08 de Abril de 2011

## PRINCIPALES PRODUCTOS AGROPECUARIOS 1/ (millones de dólares)\*

	2010		2011		Var.% de febrero		Enero-Febrero		
	Promedio mensual	Feb.	Ene	Feb	mes anterior	últimos 12 meses	2010	2011	var. %
<b>Uvas frescas</b>	<b>15,0</b>	<b>17,5</b>	<b>55,2</b>	<b>27,2</b>	<b>-50,7</b>	<b>55,5</b>	<b>59,8</b>	<b>82,5</b>	<b>37,9</b>
volumen (miles TM)	6,2	8,7	25,3	13,1	-48,4	49,5	28,4	38,3	35,0
precio (US\$ / Kg)	2,4	2,0	2,2	2,1	-4,4	4,0	2,1	2,2	2,2
<b>Mangos frescos</b>	<b>7,4</b>	<b>23,9</b>	<b>37,7</b>	<b>41,0</b>	<b>8,7</b>	<b>71,6</b>	<b>49,9</b>	<b>78,7</b>	<b>57,7</b>
volumen (miles TM)	8,1	26,9	40,5	43,7	7,9	62,5	59,0	84,1	42,5
precio (US\$ / Kg)	0,9	0,9	0,9	0,9	0,7	5,6	0,8	0,9	10,7
<b>Espárragos frescos o refrigerados</b>	<b>24,3</b>	<b>12,1</b>	<b>18,2</b>	<b>13,5</b>	<b>-25,7</b>	<b>12,0</b>	<b>30,6</b>	<b>31,7</b>	<b>3,7</b>
volumen (miles TM)	10,3	5,1	8,4	5,5	-35,0	7,2	13,3	13,9	4,4
precio (US\$ / Kg)	2,4	2,4	2,2	2,5	14,2	4,5	2,3	2,3	-0,6
<b>Espárragos preparados</b>	<b>8,8</b>	<b>9,8</b>	<b>12,3</b>	<b>9,8</b>	<b>-20,2</b>	<b>0,5</b>	<b>19,1</b>	<b>22,1</b>	<b>15,7</b>
volumen (miles TM)	4,3	4,6	5,2	4,3	-18,5	-7,3	8,8	9,5	7,8
precio (US\$ / Kg)	2,1	2,1	2,3	2,3	-2,0	8,4	2,2	2,3	7,4
<b>Demás hortalizas preparadas (pimiento piquillo y morrón)</b>	<b>7,0</b>	<b>4,2</b>	<b>7,8</b>	<b>8,8</b>	<b>12,5</b>	<b>107,5</b>	<b>8,5</b>	<b>16,5</b>	<b>95,6</b>
volumen (miles TM)	3,9	2,3	4,1	4,5	8,7	93,4	4,8	8,6	80,1
precio (US\$ / Kg)	1,8	1,8	1,9	2,0	3,5	7,3	1,8	1,9	8,6
<b>Páprika</b>	<b>8,1</b>	<b>5,3</b>	<b>7,0</b>	<b>7,5</b>	<b>6,7</b>	<b>40,2</b>	<b>10,9</b>	<b>14,4</b>	<b>32,7</b>
volumen (miles TM)	3,6	2,8	2,9	3,0	1,7	8,8	5,9	5,9	0,5
precio (US\$ / Kg)	2,2	1,9	2,4	2,5	5,0	28,9	1,8	2,4	32,0
<b>Alimento para camarones</b>	<b>5,9</b>	<b>5,4</b>	<b>4,6</b>	<b>6,5</b>	<b>41,8</b>	<b>20,3</b>	<b>9,5</b>	<b>11,1</b>	<b>16,9</b>
volumen (miles TM)	8,3	7,9	6,1	8,7	41,8	10,1	13,7	14,8	7,7
precio (US\$ / Kg)	0,7	0,7	0,7	0,7	0,0	9,3	0,7	0,7	8,5
<b>Bananos orgánicos (cavendish)</b>	<b>4,1</b>	<b>4,3</b>	<b>5,3</b>	<b>4,9</b>	<b>-8,8</b>	<b>14,2</b>	<b>8,1</b>	<b>10,2</b>	<b>26,0</b>
volumen (miles TM)	6,5	6,7	8,6	7,8	-9,8	15,2	12,8	16,3	28,2
precio (US\$ / Kg)	0,6	0,6	0,6	0,6	1,1	-0,8	0,6	0,6	-1,8
<b>Conservas de alcachofas</b>	<b>8,0</b>	<b>2,9</b>	<b>4,9</b>	<b>3,9</b>	<b>-19,9</b>	<b>36,8</b>	<b>7,2</b>	<b>8,8</b>	<b>22,3</b>
volumen (miles TM)	3,2	1,3	1,8	1,5	-20,3	16,0	3,0	3,3	9,9
precio (US\$ / Kg)	2,5	2,3	2,7	2,7	0,5	17,9	2,4	2,7	11,3
<b>Conservas de jalapeños y otros</b>	<b>4,0</b>	<b>3,6</b>	<b>3,1</b>	<b>3,0</b>	<b>-5,0</b>	<b>-17,4</b>	<b>9,7</b>	<b>6,1</b>	<b>-36,7</b>
volumen (miles TM)	2,2	2,3	1,9	1,8	-3,3	-22,1	5,9	3,7	-37,8
precio (US\$ / Kg)	1,8	1,6	1,7	1,7	-1,8	6,0	1,6	1,7	1,7
<b>Manteca de cacao: acidez media</b>	<b>2,2</b>	<b>1,5</b>	<b>1,9</b>	<b>3,2</b>	<b>62,9</b>	<b>115,4</b>	<b>2,6</b>	<b>5,1</b>	<b>97,6</b>
volumen (miles TM)	0,4	0,2	0,5	0,7	52,9	209,5	0,4	1,2	192,8
precio (US\$ / litro)	5,0	6,1	4,0	4,2	6,5	-30,4	6,1	4,1	-32,5
<b>OTROS</b>									
Frutas congeladas (principalmente mango)	2,1	6,0	2,1	5,0	131,1	-17,4	9,1	7,1	-21,7
Aceitunas en salmuera	2,7	1,9	2,7	1,9	-30,5	2,0	3,1	4,6	51,1
Espárragos congelados	2,5	2,1	2,4	2,1	-12,4	-1,3	4,6	4,5	-2,0
Cacao	2,9	2,1	2,6	1,4	-45,7	-31,8	3,4	4,0	19,2
Semillas de tomate	0,7	1,4	2,1	1,7	-17,0	25,3	2,6	3,8	44,5
<b>Subtotal</b>	<b>105,6</b>	<b>103,8</b>	<b>170,0</b>	<b>141,3</b>	<b>-16,9</b>	<b>36,1</b>	<b>238,4</b>	<b>311,2</b>	<b>30,6</b>
<b>TOTAL</b>	<b>182,5</b>	<b>153,3</b>	<b>223,2</b>	<b>199,8</b>	<b>-10,5</b>	<b>30,3</b>	<b>330,9</b>	<b>423,0</b>	<b>27,8</b>

\*Principales productos a nivel de partida arancelaria a 10 dígitos.

1/ Los precios indicados son promedio, resultado de dividir el valor total de cada categoría sobre el total de volumen<sup>37</sup>

# NOTAS DE ESTUDIOS DEL BCRP

No. 17 – 08 de Abril de 2011

## PRINCIPALES PRODUCTOS QUÍMICOS 1/ (millones de dólares)\*

	2010		2011		Var.% de febrero		Enero-Febrero		
	Promedio mensual	Feb.	Ene.	Feb.	mes anterior	últimos 12 meses	2009	2010	var. %
<b>Lacas colorantes (Laca carmín)</b>	<b>12,1</b>	<b>5,3</b>	<b>11,8</b>	<b>17,5</b>	<b>48,5</b>	<b>229,9</b>	<b>8,6</b>	<b>29,4</b>	<b>240,5</b>
volumen (Toneladas)	55	48	44	55	26,4	15,3	90	99	10,5
precio (US\$ / Kg)	222	111	270	317	17,5	186,1	96	296	208,3
<b>Laminado flexible para envolturas</b>	<b>7,9</b>	<b>7,2</b>	<b>6,8</b>	<b>8,9</b>	<b>30,8</b>	<b>23,6</b>	<b>11,7</b>	<b>15,8</b>	<b>35,2</b>
volumen (miles TM)	2,7	2,8	2,2	3,1	38,4	10,9	4,4	5,3	20,2
precio (US\$ / Kg)	2,9	2,6	3,1	2,9	-5,5	11,4	2,7	3,0	12,5
<b>Materiales colorantes basados en cochinillas (ácido carmínico)</b>	<b>5,4</b>	<b>2,3</b>	<b>7,0</b>	<b>8,1</b>	<b>15,3</b>	<b>250,7</b>	<b>4,0</b>	<b>15,2</b>	<b>281,2</b>
volumen (Toneladas)	32	25	25	29	17,0	15,7	52	54	3,9
precio (US\$ / Kg)	170	91	281	277	-1,5	203,1	76	278	266,7
<b>Óxido de Zinc</b>	<b>4,6</b>	<b>3,5</b>	<b>4,8</b>	<b>9,5</b>	<b>97,8</b>	<b>170,5</b>	<b>7,3</b>	<b>14,3</b>	<b>95,6</b>
volumen (miles TM)	2,2	1,6	2,1	2,7	28,9	72,3	3,3	4,9	48,4
precio (US\$ / Kg)	2,1	2,2	2,3	3,5	53,5	57,0	2,2	2,9	31,8
<b>Ácido sulfúrico</b>	<b>2,3</b>	<b>1,8</b>	<b>2,8</b>	<b>5,4</b>	<b>97,5</b>	<b>198,2</b>	<b>6,4</b>	<b>8,2</b>	<b>27,0</b>
volumen (miles TM)	66,3	47,0	77,4	58,0	-25,0	23,5	132,7	135,4	2,1
precio (US\$ / Kg)	0,04	0,04	0,04	0,09	163,4	141,5	0,05	0,06	24,4
<b>Preformas PET y afines</b>	<b>4,2</b>	<b>5,1</b>	<b>3,6</b>	<b>3,8</b>	<b>7,8</b>	<b>-24,5</b>	<b>9,8</b>	<b>7,4</b>	<b>-24,7</b>
volumen (millones de unidades)	150	834,7	52,7	59,4	12,8	-92,9	903	112	-87,6
precio (US\$ / ud)	0,03	0,01	0,07	0,06	-4,4	--	0,01	0,07	--
<b>Politereftalato de etileno</b>	<b>2,7</b>	<b>2,7</b>	<b>3,1</b>	<b>3,4</b>	<b>10,8</b>	<b>29,0</b>	<b>4,4</b>	<b>6,5</b>	<b>48,0</b>
volumen (miles TM)	3,6	4,1	3,4	3,6	3,7	-12,8	6,9	7,0	2,2
precio (US\$ / Kg)	0,8	0,6	0,9	1,0	6,8	48,0	0,6	0,9	44,8
<b>Lámina de polietileno impresa</b>	<b>3,2</b>	<b>2,9</b>	<b>3,0</b>	<b>3,2</b>	<b>5,8</b>	<b>8,9</b>	<b>5,0</b>	<b>6,2</b>	<b>25,0</b>
volumen (miles TM)	0,9	0,9	0,9	0,8	-11,8	-19,8	1,6	1,6	0,2
precio (US\$ / Kg)	3,6	3,1	3,5	4,2	19,9	35,8	3,1	3,8	24,8
<b>Cajas y artículos similares</b>	<b>1,3</b>	<b>1,7</b>	<b>2,9</b>	<b>2,0</b>	<b>-30,9</b>	<b>17,3</b>	<b>3,4</b>	<b>4,9</b>	<b>45,5</b>
volumen (millones de unidades)	2,9	3,5	4,8	3,6	-25,8	1,8	6,8	8,4	24,3
precio (US\$ / ud)	454	487	603	561	-6,9	15,2	500	585	17,0
<b>Soda cáustica</b>	<b>1,5</b>	<b>1,0</b>	<b>2,8</b>	<b>2,0</b>	<b>-28,6</b>	<b>103,0</b>	<b>1,9</b>	<b>4,8</b>	<b>149,7</b>
volumen (miles TM)	6,1	5,9	7,6	5,7	-25,4	-4,3	12,2	13,3	8,5
precio (US\$ / Kg)	0,2	0,2	0,4	0,4	-4,3	112,2	0,2	0,4	130,1
<b>OTROS</b>									
Fosfato dicálcico	2,4	2,5	2,4	2,3	-4,0	-6,2	5,5	4,7	-14,3
Neumáticos nuevos (bus-camión)	2,6	1,5	2,2	2,3	4,0	53,9	2,3	4,5	100,3
Preparaciones para el lavado	2,2	2,2	2,5	1,4	-42,7	-34,1	4,1	4,0	-2,5
Alcohol etílico: con alto OH	3,1	0,7	3,7	0,1	-96,4	-80,0	4,2	3,8	-7,9
Neumáticos nuevos (automóviles)	1,6	1,3	2,1	1,7	-17,5	27,5	2,0	3,8	89,8
<b>Subtotal</b>	<b>57,2</b>	<b>41,7</b>	<b>61,5</b>	<b>71,9</b>	<b>16,8</b>	<b>72,4</b>	<b>80,5</b>	<b>133,5</b>	<b>65,8</b>
<b>TOTAL</b>	<b>102,0</b>	<b>78,0</b>	<b>105,9</b>	<b>117,2</b>	<b>10,7</b>	<b>50,2</b>	<b>148,6</b>	<b>223,1</b>	<b>50,1</b>

\*Principales productos a nivel de partida arancelaria a 10 dígitos.

1/ Los precios indicados son promedio, resultado de dividir el valor total de cada categoría sobre el total de volumen.

# NOTAS DE ESTUDIOS DEL BCRP

No. 17 – 08 de Abril de 2011

## PRINCIPALES PRODUCTOS TEXTILES 1/ (millones de dólares)\*

	2010		2011		Var.% de febrero		Enero-Febrero		
	Promedio mensual	Feb.	Ene.	Feb.	mes anterior	últimos 12 meses	2010	2011	var. %
<b>T shirts</b>	<b>33,6</b>	<b>30,1</b>	<b>29,5</b>	<b>35,6</b>	<b>20,8</b>	<b>18,2</b>	<b>54,9</b>	<b>65,1</b>	<b>18,5</b>
volumen (millones unidades)	6,6	6,3	5,4	6,3	17,0	-0,5	11,4	11,7	2,2
precio (US\$ / unidad)	5,1	4,8	5,5	5,6	3,3	18,8	4,8	5,6	15,9
<b>Camisas de punto (hombres/niños)</b>	<b>21,0</b>	<b>20,6</b>	<b>18,4</b>	<b>23,1</b>	<b>26,0</b>	<b>12,2</b>	<b>38,5</b>	<b>41,5</b>	<b>7,7</b>
volumen (millones unidades)	2,2	2,2	1,7	2,2	25,1	0,7	4,1	3,9	-4,8
precio (US\$ / unidad)	9,5	9,5	10,5	10,6	0,7	11,3	9,3	10,6	13,1
<b>Blusas (mujeres/niñas)</b>	<b>9,9</b>	<b>9,8</b>	<b>9,4</b>	<b>10,7</b>	<b>13,4</b>	<b>9,2</b>	<b>16,9</b>	<b>20,1</b>	<b>19,1</b>
volumen (millones unidades)	1,5	1,4	1,3	1,4	4,5	0,9	2,3	2,7	16,4
precio (US\$ / unidad)	6,7	7,1	7,1	7,7	8,5	8,2	7,2	7,4	2,3
<b>Jerseys, suéteres y chalecos</b>	<b>8,2</b>	<b>5,7</b>	<b>5,4</b>	<b>6,9</b>	<b>27,3</b>	<b>20,7</b>	<b>11,5</b>	<b>12,3</b>	<b>7,7</b>
volumen (millones unidades)	0,7	0,5	0,4	0,6	39,4	18,4	1,0	1,0	6,0
precio (US\$ / unidad)	11,1	11,4	12,8	11,6	-8,7	2,0	11,9	12,1	1,6
<b>Trajes sastre, conjuntos y chaquetas</b>	<b>6,1</b>	<b>5,1</b>	<b>4,4</b>	<b>6,5</b>	<b>45,9</b>	<b>27,6</b>	<b>8,9</b>	<b>10,9</b>	<b>21,9</b>
volumen (millones unidades)	0,9	0,7	0,5	0,7	43,7	10,0	1,2	1,3	1,7
precio (US\$ / unidad)	6,6	7,4	8,5	8,6	1,5	16,0	7,2	8,6	19,8
<b>Otros tejidos de punto no impregnados</b>	<b>4,7</b>	<b>2,8</b>	<b>4,4</b>	<b>4,6</b>	<b>4,1</b>	<b>65,8</b>	<b>6,0</b>	<b>8,9</b>	<b>49,7</b>
volumen (millones de m2)	3,1	2,1	2,1	3,4	62,9	59,0	4,5	5,4	21,2
precio (US\$ / m2)	1,5	1,3	2,1	1,4	-36,1	4,3	1,3	1,6	23,6
<b>Lana u otros pelos finos</b>	<b>3,4</b>	<b>3,5</b>	<b>5,0</b>	<b>3,8</b>	<b>-24,1</b>	<b>7,3</b>	<b>7,3</b>	<b>8,8</b>	<b>21,1</b>
volumen (miles TM)	0,3	0,4	0,5	0,3	-33,9	-18,8	0,8	0,8	2,6
precio (US\$ / Kg)	9,9	9,1	10,5	12,1	14,7	32,0	9,4	11,1	18,0
<b>Hilados de algodón (excepto para coser)</b>	<b>3,6</b>	<b>2,9</b>	<b>4,0</b>	<b>4,7</b>	<b>18,1</b>	<b>65,9</b>	<b>5,3</b>	<b>8,7</b>	<b>63,2</b>
volumen (miles TM)	0,6	0,5	0,6	0,6	3,0	30,2	1,0	1,2	23,5
precio (US\$ / Kg)	5,7	6,1	6,7	7,7	14,7	27,4	5,5	7,2	32,1
<b>Otras prendas (tanks y tops)</b>	<b>3,6</b>	<b>4,1</b>	<b>3,8</b>	<b>4,1</b>	<b>8,2</b>	<b>-0,4</b>	<b>7,6</b>	<b>7,8</b>	<b>3,7</b>
volumen (millones unidades)	0,7	0,8	0,7	0,7	-0,9	-15,7	1,5	1,4	-6,3
precio (US\$ / unidad)	5,0	5,1	5,5	6,0	9,2	18,2	5,2	5,8	10,8
<b>OTROS:</b>									
Hilados de lana o pelos de animales	3,7	3,4	2,7	3,6	32,1	7,6	4,7	6,4	35,0
Estopas de filamentos sintéticos	2,1	1,5	3,0	2,8	-8,5	80,6	2,9	5,8	97,1
Prendas y accesorios de vestir para bebés	3,0	2,7	2,4	3,0	24,5	9,9	5,2	5,4	3,5
Demás fibras sintéticas y redes (nylon)	1,5	1,0	2,1	2,0	-4,8	93,3	1,8	4,1	122,6
Fibras sintéticas discontinuas, cardadas, pei	1,7	1,4	1,6	1,9	18,0	33,6	2,7	3,5	33,7
Hilados de fibras acrílicas	1,6	1,8	1,5	1,9	31,9	9,4	3,0	3,4	15,9
<b>Subtotal</b>	<b>107,8</b>	<b>96,3</b>	<b>97,6</b>	<b>115,1</b>	<b>18,0</b>	<b>19,5</b>	<b>177,1</b>	<b>212,7</b>	<b>20,1</b>
<b>TOTAL</b>	<b>129,8</b>	<b>113,7</b>	<b>115,7</b>	<b>135,6</b>	<b>17,2</b>	<b>19,2</b>	<b>209,9</b>	<b>251,3</b>	<b>19,7</b>

\*Principales productos a nivel de cuchi a 4 dígitos.

1/ Los precios indicados son promedio, resultado de dividir el valor total de cada categoría sobre el total de volumen.

# NOTAS DE ESTUDIOS DEL BCRP

No. 17 – 08 de Abril de 2011

## PRINCIPALES PRODUCTOS PESQUEROS 1/ (millones de dólares)\*

	2010		2011		Var.% de febrero		Enero-Febrero		
	Promedio mensual	Feb.	Ene.	Feb.	mes anterior	últimos 12 meses	2010	2011	var. %
<b>Pota congelada</b>	<b>12,6</b>	<b>14,1</b>	<b>10,1</b>	<b>18,8</b>	<b>86,3</b>	<b>33,5</b>	<b>16,4</b>	<b>28,9</b>	<b>75,9</b>
volumen (miles TM)	11,4	13,5	6,5	11,9	81,4	-12,1	15,4	18,4	19,8
precio (US\$ / Kg)	1,1	1,0	1,5	1,6	2,7	51,9	1,1	1,6	46,9
<b>Conchas de abanico congeladas</b>	<b>9,4</b>	<b>6,1</b>	<b>10,3</b>	<b>13,7</b>	<b>32,8</b>	<b>123,8</b>	<b>11,4</b>	<b>24,1</b>	<b>110,2</b>
volumen (miles TM)	1,0	0,8	0,9	1,2	29,3	50,4	1,5	2,2	43,7
precio (US\$ / Kg)	9,5	7,5	10,9	11,2	2,7	48,8	7,6	11,1	46,2
<b>Pota en conserva</b>	<b>6,7</b>	<b>4,0</b>	<b>6,3</b>	<b>12,5</b>	<b>98,2</b>	<b>212,7</b>	<b>4,4</b>	<b>18,9</b>	<b>324,3</b>
volumen (miles TM)	4,5	2,6	2,3	4,7	106,3	78,5	2,9	7,0	140,0
precio (US\$ / Kg)	1,5	1,5	2,8	2,7	-3,9	75,2	1,5	2,7	76,8
<b>Filetes congelados (ej. perico y anguila)</b>	<b>3,5</b>	<b>5,9</b>	<b>6,1</b>	<b>5,9</b>	<b>-3,8</b>	<b>-0,7</b>	<b>14,0</b>	<b>12,0</b>	<b>-14,5</b>
volumen (miles TM)	0,8	1,2	1,0	1,0	-2,9	-21,5	3,0	2,0	-34,9
precio (US\$ / Kg)	4,6	4,8	6,1	6,0	-0,9	26,5	4,6	6,1	31,4
<b>Colas de langostinos congeladas</b>	<b>3,7</b>	<b>3,1</b>	<b>6,0</b>	<b>4,8</b>	<b>-20,7</b>	<b>54,0</b>	<b>6,7</b>	<b>10,8</b>	<b>62,2</b>
volumen (miles TM)	0,5	0,5	0,8	0,6	-30,1	11,6	1,2	1,4	17,5
precio (US\$ / Kg)	6,9	5,9	7,2	8,2	13,5	38,0	5,5	7,6	38,0
<b>Conservas de anchoas</b>	<b>1,8</b>	<b>1,9</b>	<b>1,9</b>	<b>2,3</b>	<b>22,2</b>	<b>22,3</b>	<b>3,8</b>	<b>4,2</b>	<b>9,7</b>
volumen (miles TM)	0,6	0,7	0,7	0,7	1,4	10,1	1,4	1,4	5,1
precio (US\$ / Kg)	2,8	2,9	2,7	3,2	20,5	11,1	2,8	2,9	4,4
<b>Hueveras congeladas (ej. de liza y pez volador)</b>	<b>0,3</b>	<b>0,6</b>	<b>1,7</b>	<b>1,8</b>	<b>6,1</b>	<b>181,5</b>	<b>1,6</b>	<b>3,4</b>	<b>117,8</b>
volumen (miles TM)	0,1	0,1	0,2	0,2	4,0	66,8	0,3	0,4	27,0
precio (US\$ / Kg)	5,0	4,6	7,6	7,8	2,0	68,8	4,5	7,7	71,5
<b>Otro tipo de conservas de pescado (ej. jurel)</b>	<b>1,2</b>	<b>0,8</b>	<b>1,5</b>	<b>1,6</b>	<b>7,6</b>	<b>109,4</b>	<b>1,6</b>	<b>3,2</b>	<b>97,9</b>
volumen (miles TM)	0,7	0,5	0,8	0,8	1,9	54,2	1,0	1,5	50,3
precio (US\$ / Kg)	1,8	1,6	2,0	2,1	5,6	35,8	1,6	2,1	31,6
<b>Aletas de Tiburón</b>	<b>0,9</b>	<b>0,3</b>	<b>1,0</b>	<b>1,3</b>	<b>34,0</b>	<b>285,6</b>	<b>0,7</b>	<b>2,2</b>	<b>237,0</b>
volumen (miles TM)	0,0	0,0	0,0	0,0	51,6	194,5	0,0	0,0	149,5
precio (US\$ / Kg)	54,4	48,7	72,2	63,8	-11,6	30,9	49,7	67,1	35,1
<b>Langostino entero congelado</b>	<b>1,3</b>	<b>0,5</b>	<b>0,8</b>	<b>1,2</b>	<b>46,6</b>	<b>155,5</b>	<b>1,4</b>	<b>2,1</b>	<b>45,9</b>
volumen (miles TM)	0,2	0,1	0,2	0,2	38,5	117,2	0,3	0,4	22,7
precio (US\$ / Kg)	5,2	4,7	5,2	5,5	5,9	17,6	4,5	5,4	18,9
<b>Langostinos congelados, colas sin caparazón</b>	<b>0,7</b>	<b>0,6</b>	<b>1,0</b>	<b>0,5</b>	<b>-52,5</b>	<b>-21,0</b>	<b>1,6</b>	<b>1,5</b>	<b>-11,1</b>
volumen (miles TM)	0,1	0,1	0,1	0,1	-55,2	-33,8	0,2	0,2	-27,2
precio (US\$ / Kg)	7,4	7,3	8,2	8,7	6,0	19,3	6,8	8,3	22,1
<b>OTROS</b>									
Otros pescados congelados	1,6	0,7	1,6	2,7	76,2	269,7	2,4	4,3	80,0
Demás carnes de pescados congelados	1,1	2,0	2,3	1,2	-46,5	-38,0	4,5	3,6	-21,2
Filetes congelados de merluzas: sin piel ni espinas	0,9	0,7	1,0	1,2	22,3	71,7	1,2	2,2	82,6
Filetes congelados de merluzas y pericos con piel	0,3	0,4	0,5	0,6	19,4	37,6	0,9	1,1	17,8
<b>Subtotal</b>	<b>46,1</b>	<b>41,8</b>	<b>52,1</b>	<b>70,2</b>	<b>34,7</b>	<b>67,9</b>	<b>72,8</b>	<b>122,3</b>	<b>68,1</b>
<b>TOTAL</b>	<b>53,5</b>	<b>48,5</b>	<b>57,8</b>	<b>77,6</b>	<b>34,2</b>	<b>60,0</b>	<b>85,1</b>	<b>135,4</b>	<b>59,1</b>

\*Principales productos a nivel de partida arancelaria a 10 dígitos.

1/ Los precios indicados son promedio, resultado de dividir el valor total de cada categoría sobre el total de volumen.



# NOTAS DE ESTUDIOS DEL BCRP

No. 17 – 08 de Abril de 2011

## PRINCIPALES EMPRESAS EXPORTADORAS - FOB millones de dólares

	2010		2011		Var. % de febrero		Enero-Febrero		
	Promedio mensual	Feb	Ene	Feb	mes anterior	últimos 12 meses	2010	2011	Var. %
<b>Exportaciones Tradicionales</b>	<b>2 306</b>	<b>2099</b>	<b>2 227</b>	<b>2573</b>	<b>15,5</b>	<b>22,6</b>	<b>4 026</b>	<b>4 799</b>	<b>19,2</b>
<b>Mineras</b>	<b>1 810</b>	<b>1621</b>	<b>1 758</b>	<b>2095</b>	<b>19,2</b>	<b>29,3</b>	<b>3 133</b>	<b>3 853</b>	<b>23,0</b>
Antamina	218	187	297	334	12,5	78,5	361	631	74,6
Southern	237	210	240	217	-9,6	3,3	455	457	0,3
Cerro Verde	154	132	167	240	43,9	82,5	239	407	70,6
Cormin	141	75	99	196	98,3	161,7	169	295	74,1
Yanacocha	155	151	116	130	12,6	-14,0	300	246	-18,2
Shougang	43	13	83	88	6,1	591,3	46	171	272,8
Barrick	103	139	67	96	43,5	-30,9	275	163	-40,6
Glencore Perú	52	0	62	93	50,3	nd	0	154	--
Procesadora Sudamericana	82	57	72	75	3,5	30,8	126	147	16,6
Universal Metal Trading	59	53	56	63	12,8	18,9	99	119	20,4
RESTO	566	603	499	562	12,7	-6,7	1 061	1 061	0,0
<b>Pesqueras</b>	<b>157</b>	<b>205</b>	<b>78</b>	<b>124</b>	<b>58,5</b>	<b>-39,7</b>	<b>362</b>	<b>202</b>	<b>-44,2</b>
Tecnológica de Alimentos	37	60	19	45	--	-26,0	94	64	-32,4
Austral Group	13	10	6	11	95,5	11,9	22	17	-23,2
Pesquera Diamante	16	18	5	9	69,6	-50,6	34	14	-57,7
Pesquera Exalmar	14	30	9	5	-41,9	-83,0	48	14	-71,1
Corporación Pesquera Inca	18	19	4	10	--	-46,5	32	14	-57,4
Hayduk	11	6	2	10	--	67,6	14	12	-13,2
Alicorp	5	7	7	3	-63,2	-60,8	10	10	2,5
Pesquera Centinela	4	11	1	5	--	-49,9	12	7	-42,3
Pesquera Cantabria	2	5	1	4	--	-9,2	6	5	-22,4
D'oil Quality	1	0	2	2	28,2	nd	1	4	--
RESTO	36	40	22	19	-11,4	-51,4	89	41	-53,5
<b>Resto de Tradicionales</b>	<b>339</b>	<b>273</b>	<b>391</b>	<b>353</b>	<b>-9,5</b>	<b>29,5</b>	<b>530</b>	<b>744</b>	<b>40,3</b>
<b>Exportaciones no Tradicionales</b>	<b>637</b>	<b>536</b>	<b>683</b>	<b>723</b>	<b>6,0</b>	<b>34,9</b>	<b>1 030</b>	<b>1 406</b>	<b>36,6</b>
<b>Agropecuarias</b>	<b>182</b>	<b>153</b>	<b>223</b>	<b>200</b>	<b>-10,5</b>	<b>30,3</b>	<b>331</b>	<b>423</b>	<b>27,8</b>
Camposol	8	8	8	12	58,6	43,2	15	20	35,7
Complejo Agroindustrial Beta	4	4	10	8	-24,2	89,3	15	18	17,7
El Pedregal	3	8	9	8	-10,5	-5,1	18	17	-6,6
Alicorp	8	7	7	9	39,0	25,9	13	16	26,3
Sociedad Agrícola Virú	8	8	10	6	-36,7	-23,2	17	16	-8,4
Sunshine Export	1	5	7	7	0,2	34,1	9	13	50,8
Danper Trujillo	6	4	5	6	16,9	58,8	8	11	45,8
Gloria	6	5	4	5	19,1	-0,9	9	9	7,7
Gandules Inc	4	2	4	5	34,3	95,2	8	8	2,9
Agroindustrias AIB	3	2	3	4	22,0	66,5	4	6	44,2
RESTO	130	99	158	131	-17,2	32,4	216	288	33,6

# NOTAS DE ESTUDIOS DEL BCRP

No. 17 – 08 de Abril de 2011

	2010		2011		Var. % de febrero		Enero-Febrero		
	Promedio mensual	Feb	Ene	Feb	mes anterior	últimos 12 meses	2010	2011	Var. %
<b>Exportaciones no Tradicionales ...</b>									
<b>Pesqueras</b>	<b>54</b>	<b>48</b>	<b>58</b>	<b>78</b>	<b>34,2</b>	<b>60,0</b>	<b>85</b>	<b>135</b>	<b>59,1</b>
Corporación Refrigerados INY	4	3	4	4	5,4	19,2	6	8	32,2
Seafrost	4	4	3	5	74,2	43,6	7	8	16,1
Productora Andina de Congelados	2	2	2	3	60,5	99,6	2	5	-,-
Corp. de Ingeniería de Refrigeración	1	1	2	2	0,4	-,-	2	5	-,-
Marinazul	1	0	2	2	53,3	nd	0	4	-,-
Inversiones Prisco	2	1	1	3	-,-	-,-	2	4	70,1
Pesquera Hayduk	2	2	2	2	-30,9	-31,0	5	4	-16,5
Corporación Novamar	1	1	1	2	58,3	80,9	2	4	60,8
C N C	1	1	1	3	-,-	-,-	1	4	-,-
Inversiones Perú Pacífico	1	1	1	2	66,0	-,-	2	3	56,8
RESTO	36	33	38	48	24,6	45,8	56	86	55,0
<b>Textiles</b>	<b>130</b>	<b>114</b>	<b>116</b>	<b>136</b>	<b>17,2</b>	<b>19,2</b>	<b>210</b>	<b>251</b>	<b>19,7</b>
Devanlay Peru	8	7	7	10	32,6	30,6	13	17	32,1
Confecciones Textimax	6	4	8	9	7,9	-,-	8	17	99,0
Topy Top	8	8	8	7	-12,9	-20,6	14	14	1,3
Sudamericana de Fibras	5	5	6	6	3,3	25,2	9	11	27,7
Michell y Cia	4	4	4	4	-2,7	3,8	7	8	22,1
Industrias Nettalco	3	2	3	5	90,9	-,-	4	7	74,9
Cotton Knit	3	3	3	4	47,9	33,9	6	7	13,5
Inka Designs	2	2	2	4	95,6	-,-	3	7	-,-
Hilandería de Algodón Peruano	3	3	4	3	-15,9	10,2	5	7	31,0
Corp.Fabril de Confecciones	2	2	3	3	-8,6	20,0	4	6	47,3
RESTO	86	73	69	81	18,6	10,9	136	150	10,2
<b>Maderas y Papeles</b>	<b>30</b>	<b>28</b>	<b>26</b>	<b>25</b>	<b>-4,8</b>	<b>-10,8</b>	<b>50</b>	<b>51</b>	<b>1,3</b>
Kimberly-Clark Peru	4	5	4	5	26,4	11,8	9	10	11,3
Metrocolor	3	4	2	4	66,9	8,8	6	6	5,2
Maderera Bozovich	2	2	3	0	-93,6	-88,2	3	3	8,3
Quebecor World Peru	1	1	1	1	-49,6	-18,9	2	2	24,4
Papelera del Sur	1	1	1	1	-39,4	-36,8	3	2	-28,3
Triplay Amazónico	1	1	1	1	17,8	-9,4	1	2	14,5
Protisa - Peru	2	2	0	1	-,-	-33,3	3	1	-56,9
Imk Maderas	1	1	1	0	-67,3	-56,4	1	1	20,2
Mobiliario & Accesorios	0	0	1	0	-100,0	nd	0	1	-,-
Editorial El Comercio	0	0	1	0	-19,8	19,0	1	1	81,1
RESTO	15	12	10	11	11,6	-7,7	22	22	-2,7

# NOTAS DE ESTUDIOS DEL BCRP

No. 17 – 08 de Abril de 2011

	2010		2011		Var. % de febrero		Enero-Febrero		
	Promedio mensual	Feb	Ene	Feb	mes anterior	últimos 12 meses	2010	2011	Var. %
<b>Químicas</b>	<b>102</b>	<b>78</b>	<b>106</b>	<b>117</b>	<b>10,7</b>	<b>50,2</b>	<b>149</b>	<b>223</b>	<b>50,1</b>
Pronex	5	2	6	8	27,0	--	3	15	--
Opp Film	6	5	5	7	50,1	46,6	8	12	62,6
Quimpac	5	4	6	5	-14,8	25,1	8	11	30,3
Chr Hansen	5	2	4	5	30,8	--	4	9	--
Imbarex	3	2	4	4	-0,8	--	2	7	--
Innova Andina	2	2	4	3	-32,9	16,2	4	7	66,9
Montana	3	2	2	4	75,1	92,2	3	6	--
Peruplast	3	3	3	3	-1,5	19,6	4	6	35,7
Industrias Electro Químicas	2	2	3	3	33,7	76,2	4	6	55,1
Goodyear del Peru	3	2	3	3	-0,9	44,1	3	6	95,3
RESTO	66	53	67	72	8,4	35,5	106	139	31,0
<b>Minería no Metálica</b>	<b>21</b>	<b>12</b>	<b>34</b>	<b>35</b>	<b>4,1</b>	<b>189,3</b>	<b>25</b>	<b>69</b>	<b>--</b>
Minera Miski Mayo	4,4	0	13	16,9	25,9	nd	0	30	--
Cerámica Lima	3,9	3	4	5	12,6	78,7	5	9	78,9
Quimpac	0,7	0	2	2	-14,3	--	1	4	--
Cerámica San Lorenzo	1,1	1	1	2	91,3	44,2	2	3	51,0
Sesuveca del Perú	0,8	0	3	0	-100,0	nd	1	3	--
AGP Peru	1,1	1	1	1	4,1	-3,3	2	2	5,2
Heinz Ferrand Glass	0,7	0	1	1	-54,0	57,1	1	2	--
Corporación Cerámica	0,8	0	1	1	-31,2	56,3	1	2	21,6
RESTO	6,5	5	6	6	-0,3	25,7	9	13	38,7
<b>Siderometalúrgico</b>	<b>77</b>	<b>63</b>	<b>78</b>	<b>97</b>	<b>24,4</b>	<b>54,3</b>	<b>111</b>	<b>174</b>	<b>57,1</b>
Votorantim Metais	9	5	15	20	31,2	--	7	35	--
Centelsa Peru	15	10	12	20	65,7	--	22	32	45,6
Tecnofil	11	11	13	13	1,7	20,9	20	26	33,3
INDECO	6	3	7	9	21,0	--	6	16	--
Corporación Aceros Arequipa	5	5	6	8	38,5	53,7	8	14	65,1
Industrias Electro Químicas	6	7	6	5	-10,0	-27,7	13	11	-9,3
Empresa Siderúrgica del Perú	3	4	2	3	9,6	-25,6	7	5	-25,0
ARIN	2	2	1	2	98,8	-2,8	3	3	2,3
Zinc Industrias Nacionales	2	2	2	2	2,7	-4,8	4	3	-15,0
Corporación Dore Trading	0	0	2	1	-36,3	nd	0	3	--
RESTO	17	14	12	14	20,7	0,6	22	26	15,2

# NOTAS DE ESTUDIOS DEL BCRP

No. 17 – 08 de Abril de 2011

	2010		2011		Var. % de febrero		Enero-Febrero		
	Promedio mensual	Feb	Ene	Feb	mes anterior	últimos 12 meses	2010	2011	Var. %
<b>Metalmecánico</b>	<b>32,8</b>	<b>31,1</b>	<b>34,1</b>	<b>28,4</b>	<b>-16,6</b>	<b>-8,5</b>	<b>53,2</b>	<b>62,5</b>	<b>17,5</b>
Motores Diesel Andinos	1,8	1,6	3,5	3,0	-13,5	88,0	3,0	6,5	-,-
Metalúrgica Peruana	1,8	1,7	0,7	2,3	-,-	32,1	2,4	3,0	23,2
Petrex	0,3	1,6	0,1	2,1	-,-	26,6	1,6	2,1	30,0
Indeco	1,4	1,3	1,3	0,7	-42,7	-43,8	3,8	2,0	-47,4
Detroit Diesel - MTU Perú	0,8	0,4	1,4	0,2	-86,7	-58,2	2,5	1,5	-38,5
Enersur	0,0	0,0	1,5	0,0	-100,0	nd	0,0	1,5	-,-
Boyles Bros Diamantina	0,5	0,6	0,7	0,7	-2,3	9,9	0,6	1,3	-,-
Fundición Callao	1,1	0,6	0,5	0,6	18,0	4,5	1,5	1,1	-22,0
Mazal Corp.	0,3	0,3	0,5	0,6	26,9	-,-	0,6	1,1	90,9
RESTO	24,9	22,9	24,0	18,2	-24,0	-20,4	37,1	42,2	13,7
<b>Resto no Tradicional</b>	<b>9,2</b>	<b>8,9</b>	<b>8,6</b>	<b>8,3</b>	<b>-3,5</b>	<b>-6,7</b>	<b>15,8</b>	<b>16,9</b>	<b>7,5</b>
Faber Castell Peruana	1,1	0,7	0,8	1,3	55,0	75,0	1,3	2,1	67,4
Industrial Surquillo	0,4	0,4	0,3	0,5	72,3	24,4	0,7	0,8	27,3
Corporación Rey	0,6	0,4	0,5	0,2	-56,7	-42,5	1,2	0,8	-36,9
Calzado Chosica	0,2	0,5	0,3	0,3	-7,3	-33,7	0,6	0,7	13,9
Peruvian Leather	0,3	0,2	0,4	0,3	-24,9	13,0	0,5	0,6	30,2
Rey Export Internacional	0,2	0,2	0,3	0,3	9,0	39,5	0,5	0,6	23,6
Cetco	0,1	0,1	0,4	0,1	-66,3	73,8	0,2	0,5	-,-
Tesh Services Import & Export	0,1	0,2	0,2	0,2	-32,4	1,8	0,2	0,4	69,4
Inter - Company	0,2	0,1	0,2	0,2	4,9	30,8	0,5	0,4	-21,2
Suministros Químicos	0,0	0,0	0,3	0,0	-100,0	nd	0,0	0,3	-,-
RESTO	6,0	6,0	4,9	4,9	0,9	-18,8	10,2	9,8	-4,3
<b>Otras exportaciones</b>	<b>21</b>	<b>20</b>	<b>21</b>	<b>29</b>	<b>35,6</b>	<b>42,9</b>	<b>39</b>	<b>50</b>	<b>28,6</b>
<b>TOTAL</b>	<b>2 964</b>	<b>2655</b>	<b>2 931</b>	<b>3325</b>	<b>13,5</b>	<b>25,2</b>	<b>5 094</b>	<b>6 255</b>	<b>22,8</b>

# NOTAS DE ESTUDIOS DEL BCRP

No. 17 – 08 de Abril de 2011

## PRINCIPALES BIENES IMPORTADOS DE CONSUMO DURADERO

(Millones de US\$)

	2010		2011		Feb11/Ene11		Feb11/Feb10		Enero - Febrero		
	Promedio mensual	Feb	Ene	Feb	Flujo	Var.%	Flujo	Var.%	2010	2011	Var.%
Automóviles	84	74	87	77	-9,5	-11,0	2,8	3,7	135	164	21,3
Televisores	27	16	14	14	-0,2	-1,7	-2,1	-12,8	34	29	-14,2
Motocicletas	14	8	16	11	-4,5	-28,1	3,7	47,5	19	27	43,4
Aparatos de uso doméstico	16	11	11	13	2,3	21,3	2,5	23,3	21	24	15,5
Juegos, tragamonedas y art. de deporte	9	5	9	10	1,1	12,2	5,5	114,9	13	19	52,1
Muebles y accesorios de dormitorio	9	6	10	8	-1,7	-16,8	2,4	41,2	12	18	53,9
Artículos de materiales plásticos	7	5	8	7	-0,7	-9,5	2,1	45,2	10	14	40,4
Maletas, enseres, y maletines	4	4	8	5	-3,3	-40,6	0,6	15,3	8	13	54,7
Enseres domésticos de metales comunes	5	4	4	4	0,0	-0,9	-0,1	-3,2	7	9	24,0
Grabadores o reproductores de sonido	5	4	4	4	0,0	-0,4	0,0	-1,2	7	8	13,3
Radorreceptores, combinados o no	6	2	3	4	0,8	26,6	1,7	70,5	6	7	14,5
Artículos de caucho	3	2	3	3	0,5	17,9	0,8	33,5	5	6	31,2
Máquinas y aparatos eléctricos	3	3	3	2	-0,9	-30,6	-0,5	-19,4	6	5	-11,4
Artículos manufacturados diversos	3	2	3	3	0,0	-0,3	0,6	30,3	4	5	15,4
Cuchillería	2	1	3	2	-1,0	-35,8	0,5	38,6	3	5	62,5
Resto	26	20	27	27	-0,6	-2,4	7,0	35,9	42	54	28,5
<b>Total</b>	<b>223</b>	<b>167</b>	<b>212</b>	<b>195</b>	<b>-17,8</b>	<b>-8,4</b>	<b>27,4</b>	<b>16,4</b>	<b>331</b>	<b>407</b>	<b>22,9</b>

## PRINCIPALES BIENES IMPORTADOS DE CONSUMO NO DURADERO

(Millones de US\$)

	2010		2011		Feb11/Ene11		Feb11/Feb10		Enero - Febrero		
	Promedio mensual	Feb	Ene	Feb	Flujo	Var.%	Flujo	Var.%	2010	2011	Var.%
Medicamentos de uso humano	25	24	21	26	4,4	20,7	2,3	9,6	43	47	9,3
Productos de perfumería, cosméticos	21	15	16	21	5,2	32,1	6,5	43,8	33	38	13,8
Calzado	14	9	16	16	0,5	3,1	6,6	69,9	18	32	71,0
Azúcares, melaza y miel	10	6	13	18	4,5	34,7	11,6	191,2	14	31	120,0
Prendas de vestir de tejidos de punto	10	8	15	15	0,8	5,2	7,0	83,6	17	30	73,2
Productos y preparados comestibles	12	10	11	11	-0,4	-3,7	1,0	9,6	19	22	19,7
Impresos	7	10	8	9	0,6	7,5	-1,1	-11,1	16	17	6,6
Leche, crema y productos lácteos	8	8	12	4	-8,1	-68,5	-4,5	-54,4	11	16	38,3
Jabón y preparados para limpiar y pulir	7	5	8	7	-0,7	-8,6	2,6	55,5	9	15	70,4
Prendas de vestir para hombre y niños	5	5	6	8	2,0	33,0	2,9	57,3	9	14	48,1
Artículos de materiales plásticos	5	3	8	6	-1,8	-24,2	2,3	67,8	8	13	75,6
Instrumentos musicales y sus piezas	6	4	6	6	-0,1	-2,3	1,6	36,4	9	12	30,0
Legumbres frescas, refrigeradas o congeladas	3	4	6	6	-0,2	-3,2	1,6	42,1	7	11	65,5
Papeles y artículos de papel o cartón	7	6	6	5	-1,4	-22,7	-0,9	-15,6	11	11	-5,8
Prendas de vestir para mujer y niñas	4	4	4	6	1,6	37,8	2,1	55,5	6	10	59,0
Resto	91	63	74	76	1,6	2,2	13,3	21,3	124	150	21,6
<b>Total</b>	<b>234</b>	<b>184</b>	<b>231</b>	<b>239</b>	<b>8,5</b>	<b>3,7</b>	<b>55,0</b>	<b>29,9</b>	<b>356</b>	<b>470</b>	<b>32,0</b>

# NOTAS DE ESTUDIOS DEL BCRP

No. 17 – 08 de Abril de 2011

## PRINCIPALES BIENES IMPORTADOS DE MATERIAS PRIMAS PARA LA INDUSTRIA

(Millones de US\$)

	2010		2011		Feb11/Ene11		Feb11/Feb10		Enero - Febrero		
	Promedio mensual	Feb	Ene	Feb	Flujo	Var. %	Flujo	Var. %	2010	2011	Var. %
Plásticos en formas primarias	92	70	108	103	-4,3	-4,0	33,7	48,4	141	211	49,6
Cereales y preparados de cereales	66	37	73	94	21,0	28,8	56,6	-,-	89	167	86,8
Hierro y acero	85	58	94	65	-29,1	-31,0	7,2	12,5	136	159	16,2
Productos químicos	46	40	79	64	-14,5	-18,5	23,9	59,5	78	142	83,5
Textiles	67	52	80	78	-2,0	-2,5	26,8	51,7	105	159	51,3
Papel y cartón	38	32	44	42	-2,4	-5,5	9,8	30,3	65	87	33,2
Químicos orgánicos	37	26	45	31	-13,4	-30,2	5,3	20,7	60	76	26,1
Partes y piezas de maquinaria y equipo industrial	31	24	30	38	8,4	28,1	14,3	59,6	51	68	34,6
Aceites y grasas de origen vegetal	27	22	20	37	17,1	85,8	15,4	71,3	47	57	19,7
Partes y piezas de aparatos eléctricos	26	23	23	22	-0,8	-3,3	-0,9	-3,8	46	45	-1,3
Manufacturas de metales	25	18	22	21	-0,6	-2,9	3,1	16,9	40	43	7,0
Productos químicos inorgánicos	18	13	19	16	-2,9	-15,2	3,1	23,6	28	35	28,5
Materias tintóreas, curtientes y colorantes	17	17	18	17	-1,3	-7,2	-0,7	-4,0	33	35	3,7
Resto	182	144	183	189	6,2	3,4	44,9	31,2	277	372	34,4
<b>Total</b>	<b>758</b>	<b>576</b>	<b>837</b>	<b>818</b>	<b>-18,9</b>	<b>-2,3</b>	<b>242,4</b>	<b>42,1</b>	<b>1197</b>	<b>1655</b>	<b>38,3</b>

### Importaciones de Insumos 1/

	Indice de Precios			Indice de Volumen			Valor		
	Indice	Variación %		Indice	Variación %		Millones dólares	Variación %	
		mes anterior	últimos 12 meses		mes anterior	últimos 12 meses		mes anterior	últimos 12 meses
<b>2008</b>									
I Trim	164	3,0	10,5	191	12,0	23,5	1 829	15,2	36,4
II Trim	179	8,8	16,4	199	4,5	32,4	2 086	14,0	54,2
III Trim	198	11,1	27,1	198	-0,8	11,9	2 296	10,1	42,2
IV Trim	197	-0,7	23,6	161	-18,5	-5,3	1 864	-18,8	17,5
<b>2009</b>									
Diciembre	174	-2,1	-7,4	169,9	-1,6	14,6	576	-3,7	6,2
I Trim	179	-9,1	0,3	133	-17,7	-30,5	1 393	-25,3	-23,8
II Trim	170	-5,0	-14,3	135	1,9	-32,2	1 345	-3,4	-35,5
III Trim	171	0,7	-13,1	151	11,9	-23,5	1 516	12,7	-34,0
IV Trim	175	2,2	-11,1	174	15,4	8,3	1 789	18,0	-4,1
<b>2010</b>									
I Trim	184	4,8	2,5	173	-0,8	30,5	1 862	4,1	33,7
II Trim	193	5,2	13,6	184	6,3	36,2	2 080	11,7	54,6
III Trim	195	0,9	13,8	206	12,2	36,5	2 356	13,3	55,4
IV Trim	202	3,4	15,1	194	-5,7	11,5	2 296	-2,5	28,4
Diciembre	206	2,4	18,7	195,5	3,4	15,1	787	5,9	36,6
<b>2011</b>									
Enero	207	0,2	16,4	199,2	1,9	18,9	804	2,1	38,4
Febrero	214	3,4	15,0	182,2	-8,5	16,9	760	-5,4	34,4
<b>Año</b>									
2007	154	-,-		162,8	-,-		5 896	-,-	
2008	185	-,-	19,6	187,1	-,-	14,9	8 075	-,-	37,0
2009	174	-,-	-5,8	148,3	-,-	-20,7	6 043	-,-	-25,2
2010	193	-,-	11,1	189,4	-,-	27,8	8 593	-,-	42,2

1/No incluye alimentos, ni petróleo y sus derivados

# NOTAS DE ESTUDIOS DEL BCRP

No. 17 – 08 de Abril de 2011

## Importaciones de Plásticos

	Indice de Precios			Indice de Volumen			Valor		
	Indice	Variación %		Indice	Variación %		Millones dólares	Variación %	
		mes anterior	últimos 12 meses		mes anterior	últimos 12 meses		mes anterior	últimos 12 meses
<b>2008</b>									
I Trim	217	4,4	14,8	194	11,4	20,6	259	16,1	38,2
II Trim	224	3,4	16,1	191	-1,6	14,7	263	1,9	33,4
III Trim	247	10,2	21,4	212	11,1	21,4	322	22,3	47,6
IV Trim	224	-9,1	8,0	163	-23,3	-6,6	226	-29,9	1,5
<b>2009</b>									
Diciembre	182	-3,1	-1,6	189	0,0	27,7	71	-3,1	25,7
I Trim	153	-31,9	-31,8	156	-4,2	-19,7	147	-35,1	-43,3
II Trim	156	2,3	-36,7	170	9,0	-11,0	164	11,5	-37,9
III Trim	171	9,7	-23,6	158	-6,7	-25,2	167	2,4	-48,0
IV Trim	186	8,3	-17,2	198	25,0	21,8	227	35,3	0,2
<b>2010</b>									
I Trim	194	4,3	26,7	199	0,4	27,7	238	5,0	62,2
II Trim	215	11,2	37,8	209	5,0	23,0	277	16,4	69,3
III Trim	202	-6,2	17,9	228	9,3	44,0	284	2,6	69,6
IV Trim	207	2,5	11,6	241	5,8	21,9	308	8,4	35,9
Diciembre	211	1,7	15,9	228	-9,3	20,6	99	-7,8	39,7
<b>2011</b>									
Enero	214	1,7	15,3	245	7,4	30,7	108	9,2	50,7
Febrero	225	5,2	16,4	223	-8,8	27,5	103	-4,0	48,4
<b>Año</b>									
2007	198	--		169	--		826	--	
2008	228	--	15,1	190	--	12,3	1 070	--	29,6
2009	166	--	-26,9	171	--	-10,2	704	--	-34,2
2010	204	--	22,8	219	--	28,6	1 106	--	57,1

## Importaciones de Hierro y Acero

	Indice de Precios			Indice de Volumen			Valor		
	Indice	Variación %		Indice	Variación %		Millones dólares	Variación %	
		mes anterior	últimos 12 meses		mes anterior	últimos 12 meses		mes anterior	últimos 12 meses
<b>2008</b>									
I Trim	258	4,6	20,2	178	-8,5	12,2	182	-4,6	35,1
II Trim	301	16,5	33,2	212	19,2	56,5	253	39,0	107,4
III Trim	366	21,7	49,1	197	-7,3	1,1	287	13,4	51,7
IV Trim	387	5,8	57,0	149	-24,2	-23,3	232	-19,3	21,2
<b>2009</b>									
Diciembre	313	-0,9	-14,6	192	16,5	63,8	80	15,5	39,8
I Trim	340	-12,1	13,2	83	-44,7	-53,7	112	-51,7	-38,6
II Trim	292	-14,3	-20,3	80	-2,6	-62,2	93	-16,7	-63,2
III Trim	293	0,6	-24,2	111	38,2	-43,6	129	38,8	-54,9
IV Trim	309	5,3	-20,2	168	51,5	12,7	207	60,1	-10,6
<b>2010</b>									
I Trim	320	3,8	-5,8	186	10,4	125,1	237	14,5	111,9
II Trim	350	9,2	20,0	167	-9,9	108,3	233	-1,8	149,9
III Trim	379	8,2	29,2	212	26,9	91,2	320	37,2	147,1
IV Trim	367	-3,2	18,7	154	-27,4	-8,5	225	-29,7	8,5
Diciembre	370	0,8	18,0	177	32,0	-8,0	87	33,1	8,6
<b>2011</b>									
Enero	373	0,9	15,4	189	7,3	3,0	94	8,3	18,9
Febrero	382	2,4	21,1	128	-32,6	-7,1	65	-31,0	12,5
<b>Año</b>									
2007	233	--		171	--		637	--	
2008	328	--	40,7	184	--	7,7	954	--	49,7
2009	308	--	-5,9	111	--	-40,0	542	--	-43,2
2010	354	--	14,7	180	--	62,7	1 015	--	87,3

# NOTAS DE ESTUDIOS DEL BCRP

No. 17 – 08 de Abril de 2011

## Importaciones de Químicos Orgánicos

	Indice de Precios			Indice de Volumen			Valor		
	Indice	Variación %		Indice	Variación %		Millones dólares	Variación %	
		mes anterior	últimos 12 meses		mes anterior	últimos 12 meses		mes anterior	últimos 12 meses
<b>2008</b>									
I Trim	165	1,7	7,9	172	19,8	22,5	103	21,6	31,8
II Trim	167	1,1	9,8	181	5,2	28,5	109	6,1	40,4
III Trim	179	7,2	13,2	174	-3,5	11,1	113	3,9	25,6
IV Trim	197	9,9	21,2	127	-27,3	-11,7	90	-20,3	6,7
<b>2009</b>									
Diciembre	175	4,0	-10,7	121	-15,6	13,0	26	-12,2	0,8
I Trim	177	-9,9	6,1	109	-14,0	-36,6	70	-22,5	-32,0
II Trim	160	-9,7	-10,6	131	19,9	-27,7	76	8,7	-30,3
III Trim	162	1,4	-17,5	137	4,7	-21,5	81	6,1	-28,8
IV Trim	170	4,6	-13,7	142	3,6	11,8	87	8,1	-3,4
<b>2010</b>									
I Trim	182	7,1	2,6	151	6,7	38,8	99	14,2	42,2
II Trim	199	9,3	24,0	156	2,9	19,1	112	12,8	47,7
III Trim	196	-1,4	20,7	181	16,6	32,7	129	15,2	60,3
IV Trim	193	-1,5	13,6	152	-16,3	7,2	106	-17,7	22,1
Diciembre	195	0,4	11,3	131	-24,1	8,5	31	-23,8	20,8
<b>2011</b>									
Enero	199	2,0	14,4	185	41,4	13,7	45	44,2	30,1
Febrero	198	-0,5	4,9	130	-29,9	15,0	31	-30,2	20,7
<b>Año</b>									
2007	157	--		145	--		330	--	
2008	177	--	13,1	163	--	12,5	415	--	25,7
2009	167	--	-5,5	130	--	-20,7	313	--	-24,5
2010	192	--	14,9	160	--	23,6	447	--	42,6

## Importaciones de Papeles

	Indice de Precios			Indice de Volumen			Valor		
	Indice	Variación %		Indice	Variación %		Millones dólares	Variación %	
		mes anterior	últimos 12 meses		mes anterior	últimos 12 meses		mes anterior	últimos 12 meses
<b>2008</b>									
I Trim	126	1,5	1,4	183	11,6	19,2	102	13,3	20,9
II Trim	133	4,9	6,9	189	3,5	24,1	111	8,6	32,5
III Trim	140	5,3	11,6	184	-2,8	15,8	113	2,4	29,3
IV Trim	140	0,5	12,7	191	4,1	17,0	118	4,6	31,8
<b>2009</b>									
Diciembre	119	0,6	-14,7	221	7,0	13,0	39	7,6	-3,7
I Trim	138	-1,8	3,8	151	-21,2	-17,4	92	-22,5	-9,9
II Trim	129	-6,1	-7,4	134	-10,9	-29,0	77	-16,5	-30,7
III Trim	122	-5,5	-13,0	173	28,3	-6,2	93	21,0	-18,1
IV Trim	119	-2,8	-15,5	215	24,7	12,4	113	21,3	-5,0
<b>2010</b>									
I Trim	121	1,9	-12,2	188	-12,6	24,7	100	-10,9	9,3
II Trim	125	3,6	-3,1	189	0,3	40,4	104	4,0	36,1
III Trim	137	9,5	12,3	208	10,0	20,4	126	20,3	35,3
IV Trim	139	1,3	17,1	198	-4,8	-8,1	121	-3,5	7,6
Diciembre	139	-0,6	16,4	196	-4,7	-11,0	40	-5,3	3,7
<b>2011</b>									
Enero	139	-0,1	14,4	218	11,1	19,0	44	11,1	36,0
Febrero	138	-0,3	14,9	207	-5,2	13,3	42	-5,5	30,3
<b>Año</b>									
2007	125	--		157	--		345	--	
2008	135	--	8,1	187	--	18,9	444	--	28,6
2009	127	--	-5,8	168	--	-10,0	374	--	-15,8
2010	131	--	2,8	196	--	16,2	451	--	20,7



# NOTAS DE ESTUDIOS DEL BCRP

No. 17 – 08 de Abril de 2011

## Importaciones de Productos químicos

	Indice de Precios		Indice de Volumen			Valor			
	Indice	Variación %		Indice	Variación %		Millones dólares	Variación %	
		mes anterior	últimos 12		mes anterior	últimos 12		mes anterior	últimos 12
<b>2008</b>									
I Trim	145	-1,8	5,6	165	18,9	22,2	93	16,7	29,0
II Trim	151	4,0	6,9	178	7,4	26,6	104	11,5	35,0
III Trim	166	10,0	11,1	172	-3,5	24,8	111	6,4	38,8
IV Trim	160	-4,1	7,7	178	3,5	27,6	110	-0,8	37,4
<b>2009</b>									
Diciembre	200	-4,5	24,6	157	37,0	1,9	41	30,9	27,1
I Trim	173	8,3	14,2	155	-12,6	-6,2	104	-5,3	11,4
II Trim	182	5,6	9,6	134	-13,9	-24,7	94	-9,3	-9,3
III Trim	185	1,3	15,8	161	20,1	-6,4	114	21,3	3,3
IV Trim	205	10,7	28,2	142	-11,4	-19,8	113	-1,5	2,6
<b>2010</b>									
I Trim	242	18,2	39,9	130	-8,5	-16,1	121	7,6	16,6
II Trim	227	-5,9	24,7	167	28,4	25,1	146	20,7	55,2
III Trim	236	3,7	27,7	154	-7,9	-4,1	141	-3,7	23,2
IV Trim	279	18,1	36,3	134	-13,1	-6,0	144	1,9	27,5
Diciembre	297	13,2	48,5	110	-29,3	-30,1	42	-19,9	3,8
<b>2011</b>									
Enero	263	-11,4	8,4	231	109,9	92,9	79	86,0	109,1
Febrero	271	3,1	3,8	182	-21,0	53,6	64	-18,5	59,5
<b>Año</b>									
<b>2007</b>	144	-	-	138	-	-	309	-	-
<b>2008</b>	156	-	7,9	173	-	25,3	418	-	35,2
<b>2009</b>	186	-	19,6	148	-	-14,5	426	-	1,8
<b>2010</b>	246	-	32,1	146	-	-1,1	553	-	29,8

## Importaciones de Insumos Textiles 1/

	Indice de Precios		Indice de Volumen			Valor			
	Indice	Variación %		Indice	Variación %		Millones dólares	Variación %	
		mes anterior	últimos 12 meses		mes anterior	últimos 12 meses		mes anterior	últimos 12 meses
<b>2008</b>									
I Trim	105	1,0	6,1	279	22,6	35,2	178	23,8	43,6
II Trim	106	0,9	5,2	293	4,9	27,9	188	5,9	34,7
III Trim	108	1,5	3,8	266	-9,2	11,5	173	-7,9	15,7
IV Trim	108	-0,1	3,4	226	-15,2	-1,0	147	-15,2	2,3
<b>2009</b>									
Diciembre	101	0,7	-6,7	229	-4,5	6,8	46	-3,8	-0,4
I Trim	101	-6,5	-5,2	184	-18,4	-34,1	112	-23,5	-36,8
II Trim	94	-6,9	-13,0	187	1,4	-36,3	106	-5,8	-43,7
III Trim	96	2,6	-10,7	225	20,5	-15,4	131	23,9	-24,3
IV Trim	99	3,0	-8,0	239	6,3	6,0	143	9,2	-2,5
<b>2010</b>									
I Trim	107	7,7	6,0	265	10,8	43,9	171	19,5	52,4
II Trim	115	7,3	22,1	279	5,3	49,4	193	12,8	82,5
III Trim	117	1,9	21,3	318	13,8	41,0	224	15,9	70,7
IV Trim	120	2,4	20,6	298	-6,3	24,4	215	-3,9	50,2
Diciembre	121	0,1	20,4	310	6,7	35,6	76	6,8	63,3
<b>2011</b>									
Enero	130	7,0	24,2	308	-0,5	21,4	80	6,5	50,8
Febrero	131	1,0	22,0	298	-3,4	24,4	78	-2,5	51,7
<b>Año</b>									
<b>2007</b>	102	-	-	226	-	-	556	-	-
<b>2008</b>	107	-	4,6	266	-	17,9	686	-	23,2
<b>2009</b>	98	-	-8,7	209	-	-21,5	492	-	-28,2
<b>2010</b>	115	-	17,4	290	-	38,8	803	-	63,1

1/ Incluye algodón crudo

# NOTAS DE ESTUDIOS DEL BCRP

No. 17 – 08 de Abril de 2011

## PRINCIPALES PRODUCTOS QUÍMICOS (millones de dólares)\* 1/

	2010		2011		Var. % de febrero		Enero - Febrero		
	Promedio mensual	Feb	Ene	Feb	mes anterior	últimos 12 meses	2010	2011	Var. %
<b>Demás productos químicos (ejm: para ind. alimentaria, cosmética)</b>	<b>10,1</b>	<b>9,0</b>	<b>42,8</b>	<b>29,5</b>	<b>-31,0</b>	<b>--</b>	<b>17,2</b>	<b>72,2</b>	<b>--</b>
volumen (miles TM)	8,6	6,3	30,7	19,6	-36,3	--	12,7	50,3	--
precio (US\$ / Kg)	1,2	1,4	1,4	1,5	8,3	5,5	1,4	1,4	5,9
<b>Detergentes y dispersantes en envases</b>	<b>2,2</b>	<b>0,9</b>	<b>2,3</b>	<b>1,8</b>	<b>-21,8</b>	<b>103,3</b>	<b>3,4</b>	<b>4,1</b>	<b>21,0</b>
volumen (miles TM)	0,8	0,3	0,8	0,6	-23,0	114,6	1,3	1,4	10,4
precio (US\$ / Kg)	2,8	3,1	2,9	2,9	1,6	-5,3	2,7	2,9	9,6
<b>Demás anticorrosivos y aditivos para aceites minerales</b>	<b>0,9</b>	<b>0,8</b>	<b>0,5</b>	<b>3,3</b>	<b>--</b>	<b>--</b>	<b>1,6</b>	<b>3,8</b>	<b>--</b>
volumen (miles TM)	0,2	0,2	0,1	1,0	--	--	0,4	1,1	--
precio (US\$ / Kg)	4,0	3,6	3,5	3,3	-6,3	-8,8	4,2	3,3	-21,0
<b>Fungicidas presentados en formas o en envases</b>	<b>1,6</b>	<b>1,3</b>	<b>2,1</b>	<b>1,5</b>	<b>-28,5</b>	<b>10,0</b>	<b>3,4</b>	<b>3,5</b>	<b>4,8</b>
volumen (miles TM)	0,1	0,3	0,2	0,1	-49,8	-72,4	0,4	0,2	-43,0
precio (US\$ / Kg)	12,4	4,7	13,2	18,8	42,4	--	8,2	15,1	83,8
<b>Demás insecticidas en envases</b>	<b>1,3</b>	<b>1,6</b>	<b>2,3</b>	<b>1,2</b>	<b>-48,8</b>	<b>-26,0</b>	<b>3,2</b>	<b>3,5</b>	<b>8,2</b>
volumen (miles TM)	0,1	0,1	0,2	0,1	-47,5	-9,3	0,3	0,4	2,4
precio (US\$ / Kg)	11,1	11,9	9,9	9,7	-2,4	-18,4	9,3	9,8	5,7
<b>Dodecibenceno</b>	<b>2,9</b>	<b>2,9</b>	<b>1,9</b>	<b>1,2</b>	<b>-34,6</b>	<b>-57,7</b>	<b>3,6</b>	<b>3,1</b>	<b>-14,4</b>
volumen (miles TM)	1,8	1,9	1,2	0,7	-40,7	-63,2	2,4	1,9	-21,8
precio (US\$ / Kg)	1,6	1,5	1,6	1,7	10,4	15,1	1,5	1,6	9,4
<b>Reactivos de diagnóstico o de laboratorio</b>	<b>1,4</b>	<b>1,2</b>	<b>1,4</b>	<b>1,4</b>	<b>-0,1</b>	<b>10,2</b>	<b>2,5</b>	<b>2,8</b>	<b>9,1</b>
volumen (miles TM)	0,1	0,0	0,1	0,0	-46,0	17,5	0,1	0,1	3,4
precio (US\$ / Kg)	19,3	33,1	16,8	31,1	84,8	-6,2	20,7	21,8	5,6
<b>Adhesivos a base de polímeros</b>	<b>1,4</b>	<b>1,1</b>	<b>1,4</b>	<b>1,4</b>	<b>1,9</b>	<b>27,2</b>	<b>2,3</b>	<b>2,7</b>	<b>19,6</b>
volumen (miles TM)	0,5	0,3	0,4	0,4	15,2	42,5	0,7	0,8	15,0
precio (US\$ / Kg)	3,1	3,4	3,5	3,1	-11,5	-10,7	3,1	3,2	3,9
<b>Los demás fungicidas</b>	<b>1,5</b>	<b>1,0</b>	<b>1,7</b>	<b>0,8</b>	<b>-51,6</b>	<b>-18,8</b>	<b>2,1</b>	<b>2,5</b>	<b>20,7</b>
volumen (miles TM)	0,2	0,1	0,2	0,1	-63,7	-46,4	0,3	0,3	-2,1
precio (US\$ / Kg)	6,8	7,2	8,2	10,9	33,2	51,5	7,2	8,9	23,3
<b>Demás insecticidas y fungicidas</b>	<b>1,2</b>	<b>0,9</b>	<b>1,6</b>	<b>0,8</b>	<b>-48,5</b>	<b>-14,6</b>	<b>1,7</b>	<b>2,3</b>	<b>37,6</b>
volumen (miles TM)	0,2	0,1	0,2	0,1	-68,0	9,2	0,2	0,3	58,9
precio (US\$ / Kg)	7,7	13,6	6,6	10,7	61,1	-21,8	8,8	7,6	0,6
<b>Resto</b>	<b>21,6</b>	<b>19,4</b>	<b>20,8</b>	<b>21,2</b>	<b>1,8</b>	<b>9,3</b>	<b>36,7</b>	<b>41,9</b>	<b>14,2</b>
<b>TOTAL</b>	<b>46,0</b>	<b>40,1</b>	<b>78,5</b>	<b>64,0</b>	<b>-18,5</b>	<b>59,5</b>	<b>77,7</b>	<b>142,5</b>	<b>83,5</b>

\*Principales productos a nivel de partida arancelaria a 10 dígitos.

1/ Los precios indicados son promedio, resultado de dividir el valor total de cada categoría sobre el total de volumen.

# NOTAS DE ESTUDIOS DEL BCRP

No. 17 – 08 de Abril de 2011

## PRINCIPALES INSUMOS TEXTILES (millones de dólares)\* 1/

	2010		2011		Var. % de febrero		Enero - Febrero		
	Promedio mensual	Feb	Ene	Feb	mes anterior	últimos 12 meses	2010	2011	Var. %
<b>Algodón sin cardar de longitud de fibra entre 22.22 y 28.57 mm</b>	<b>6,0</b>	<b>3,6</b>	<b>9,5</b>	<b>6,8</b>	<b>-28,4</b>	<b>88,3</b>	<b>7,4</b>	<b>16,2</b>	<b>--</b>
volumen (miles TM)	3,3	2,1	4,7	2,9	-38,1	36,8	4,6	7,5	64,0
precio (US\$ / Kg)	1,8	1,7	2,0	2,3	15,6	37,6	1,6	2,2	33,0
<b>Algodón sin cardar de longitud de fibra superior a 34.92 mm</b>	<b>0,7</b>	<b>1,2</b>	<b>8,0</b>	<b>8,0</b>	<b>0,8</b>	<b>--</b>	<b>2,9</b>	<b>16,0</b>	<b>--</b>
volumen (miles TM)	0,3	0,5	2,1	2,4	13,0	--	1,1	4,5	--
precio (US\$ / Kg)	2,6	2,7	3,8	3,3	-10,8	23,8	2,7	3,5	30,2
<b>Algodón sin cardar de longitud de fibra entre 28.57 y 34.92 mm</b>	<b>4,2</b>	<b>5,0</b>	<b>7,1</b>	<b>6,6</b>	<b>-7,9</b>	<b>30,4</b>	<b>10,0</b>	<b>13,7</b>	<b>37,3</b>
volumen (miles TM)	2,2	2,9	3,1	2,9	-6,8	-2,4	5,7	5,9	4,0
precio (US\$ / Kg)	1,9	1,7	2,3	2,3	-1,2	33,6	1,8	2,3	32,0
<b>Fibras sintéticas de poliésteres</b>	<b>2,6</b>	<b>1,6</b>	<b>5,1</b>	<b>3,4</b>	<b>-33,5</b>	<b>111,0</b>	<b>3,9</b>	<b>8,6</b>	<b>--</b>
volumen (miles TM)	1,8	1,2	2,9	1,8	-36,7	52,6	3,0	4,7	60,2
precio (US\$ / Kg)	1,4	1,3	1,8	1,9	5,0	38,3	1,3	1,8	37,1
<b>Hilados texturados de poliésteres</b>	<b>3,1</b>	<b>2,6</b>	<b>4,3</b>	<b>4,0</b>	<b>-5,1</b>	<b>54,4</b>	<b>4,7</b>	<b>8,3</b>	<b>75,3</b>
volumen (miles TM)	1,7	1,5	2,1	1,8	-10,8	23,8	2,7	3,9	42,2
precio (US\$ / Kg)	1,8	1,8	2,1	2,2	6,4	24,8	1,7	2,1	23,3
<b>Tejidos de mezclilla (denim)</b>	<b>2,6</b>	<b>1,0</b>	<b>2,0</b>	<b>2,8</b>	<b>35,1</b>	<b>174,9</b>	<b>2,8</b>	<b>4,8</b>	<b>69,9</b>
volumen (miles TM)	0,6	0,2	0,4	0,6	36,9	146,2	0,7	1,0	50,8
precio (US\$ / Kg)	4,3	4,2	4,7	4,6	-1,4	11,7	4,1	4,7	12,7
<b>Resto</b>	<b>46,6</b>	<b>36,6</b>	<b>44,5</b>	<b>46,9</b>	<b>5,4</b>	<b>28,1</b>	<b>73,4</b>	<b>91,4</b>	<b>24,6</b>
<b>TOTAL</b>	<b>66,9</b>	<b>51,7</b>	<b>80,5</b>	<b>78,5</b>	<b>-2,5</b>	<b>51,7</b>	<b>105,1</b>	<b>159,0</b>	<b>51,3</b>

\*Principales productos a nivel de partida arancelaria a 10 dígitos.

1/ Los precios indicados son promedio, resultado de dividir el valor total de cada categoría sobre el total de volumen.

## PRINCIPALES PRODUCTOS PLÁSTICOS (millones de dólares)\* 1/

	2010		2011		Var. % de febrero		Enero - Febrero		
	Promedio mensual	Feb	Ene	Feb	mes anterior	últimos 12 meses	2010	2011	Var. %
<b>Polipropileno</b>	<b>16,3</b>	<b>11,2</b>	<b>22,1</b>	<b>20,4</b>	<b>-7,5</b>	<b>82,1</b>	<b>25</b>	<b>42</b>	<b>66,8</b>
volumen (miles TM)	11,5	8,5	15,0	12,7	-15,4	50,3	19	28	42,2
precio (US\$ / Kg)	1,4	1,3	1,5	1,6	9,3	21,1	1,3	1,5	17,3
<b>Polietileno de densidad &gt;= 0,94</b>	<b>11,2</b>	<b>8,5</b>	<b>15,1</b>	<b>17,3</b>	<b>14,2</b>	<b>104,1</b>	<b>17</b>	<b>32</b>	<b>89,8</b>
volumen (miles TM)	8,6	7,1	11,0	12,2	10,9	72,7	14	23	60,5
precio (US\$ / Kg)	1,3	1,2	1,4	1,4	3,0	18,2	1,2	1,4	18,3
<b>Policloruro de vinilo puro</b>	<b>10,1</b>	<b>8,1</b>	<b>14,0</b>	<b>11,8</b>	<b>-15,7</b>	<b>46,8</b>	<b>15</b>	<b>26</b>	<b>73,3</b>
volumen (miles TM)	11,3	9,5	14,8	12,4	-16,1	30,2	18	27	49,6
precio (US\$ / Kg)	0,9	0,8	0,9	1,0	0,5	12,7	0,8	1,0	15,9
<b>Polietileno de densidad &lt; 0,94</b>	<b>14,9</b>	<b>10,1</b>	<b>11,0</b>	<b>13,6</b>	<b>23,0</b>	<b>33,9</b>	<b>20</b>	<b>25</b>	<b>24,9</b>
volumen (miles TM)	10,1	7,7	7,1	8,3	17,6	8,7	15	15	-0,4
precio (US\$ / Kg)	1,5	1,3	1,6	1,6	4,6	23,1	1,3	1,6	25,4
<b>Politereftalato de etileno</b>	<b>11,5</b>	<b>10,2</b>	<b>10,8</b>	<b>13,6</b>	<b>25,6</b>	<b>33,3</b>	<b>20</b>	<b>24</b>	<b>21,5</b>
volumen (miles TM)	8,7	7,9	7,4	8,6	16,0	8,7	16	16	-1,5
precio (US\$ / Kg)	1,3	1,3	1,5	1,6	8,3	22,6	1,2	1,5	23,3
<b>Copolímeros de propileno</b>	<b>5,2</b>	<b>3,2</b>	<b>7,7</b>	<b>5,5</b>	<b>-27,8</b>	<b>71,0</b>	<b>8</b>	<b>13</b>	<b>74,9</b>
volumen (miles TM)	3,5	2,2	4,9	3,4	-31,0	50,7	6	8	48,9
precio (US\$ / Kg)	1,5	1,4	1,6	1,6	4,7	13,4	1,4	1,6	17,5
<b>Subtotal</b>	<b>22,9</b>	<b>18,3</b>	<b>26,9</b>	<b>21,1</b>	<b>-21,6</b>	<b>15,2</b>	<b>36,2</b>	<b>48,0</b>	<b>32,4</b>
<b>Total</b>	<b>92,2</b>	<b>69,6</b>	<b>107,7</b>	<b>103,3</b>	<b>-4,0</b>	<b>48,4</b>	<b>141,0</b>	<b>211,0</b>	<b>49,6</b>

\*Principales productos a nivel de partida arancelaria a 10 dígitos.

# NOTAS DE ESTUDIOS DEL BCRP

No. 17 – 08 de Abril de 2011

## PRINCIPALES PRODUCTOS (millones de dólares)\* 1/

	2010		2011		Var. % de febrero		Enero - Febrero		
	Promedio mensual	Feb	Ene	Feb	mes anterior	últimos 12 meses	2010	2011	Var. %
<b>Los demás papeles y cartones</b>	<b>5,9</b>	<b>5,8</b>	<b>9,4</b>	<b>8,9</b>	<b>-5,5</b>	<b>52,5</b>	<b>11,7</b>	<b>18,2</b>	<b>55,8</b>
volumen (miles TM)	6,4	7,3	9,6	9,0	-5,8	22,7	14,7	18,6	26,4
precio (US\$ / Kg)	0,9	0,8	1,0	1,0	0,3	24,2	0,8	1,0	23,3
<b>Papel prensa en bobinas u hojas</b>	<b>3,5</b>	<b>3,2</b>	<b>4,3</b>	<b>4,9</b>	<b>13,8</b>	<b>55,3</b>	<b>7,0</b>	<b>9,3</b>	<b>32,3</b>
volumen (miles TM)	6,3	6,0	6,7	7,5	12,0	23,7	13,4	14,2	5,6
precio (US\$ / Kg)	0,6	0,5	0,6	0,7	1,6	25,6	0,5	0,7	25,3
<b>Papel y cartón para fines gráficos</b>	<b>3,5</b>	<b>2,4</b>	<b>3,9</b>	<b>3,5</b>	<b>-11,5</b>	<b>43,7</b>	<b>4,6</b>	<b>7,4</b>	<b>58,5</b>
volumen (miles TM)	3,9	2,8	4,2	3,7	-11,1	31,9	5,4	7,9	45,8
precio (US\$ / Kg)	0,9	0,9	0,9	0,9	-0,5	9,0	0,9	0,9	8,7
<b>Papeles y cartones multicapas</b>	<b>3,0</b>	<b>2,6</b>	<b>3,7</b>	<b>3,5</b>	<b>-4,3</b>	<b>35,2</b>	<b>5,4</b>	<b>7,2</b>	<b>34,7</b>
volumen (miles TM)	3,4	2,9	4,1	3,8	-8,0	27,6	6,3	7,8	24,4
precio (US\$ / Kg)	0,9	0,9	0,9	0,9	4,0	6,0	0,9	0,9	8,2
<b>Papel de peso entre 40y 150 g/m2 , en hojas</b>	<b>3,3</b>	<b>2,8</b>	<b>4,1</b>	<b>2,9</b>	<b>-29,7</b>	<b>1,5</b>	<b>7,3</b>	<b>7,0</b>	<b>-4,6</b>
volumen (miles TM)	3,2	3,0	3,6	2,7	-26,7	-10,2	7,6	6,3	-17,4
precio (US\$ / Kg)	1,0	1,0	1,1	1,1	-4,2	13,0	1,0	1,1	15,5
<b>Papel Kraft para sacos crudo</b>	<b>1,9</b>	<b>1,4</b>	<b>3,3</b>	<b>3,6</b>	<b>7,2</b>	<b>152,0</b>	<b>2,9</b>	<b>6,9</b>	<b>--</b>
volumen (miles TM)	2,2	2,1	3,6	4,0	11,5	92,1	4,0	7,5	89,1
precio (US\$ / Kg)	0,8	0,7	0,9	0,9	-3,8	31,2	0,7	0,9	25,0
<b>Papel en tiras o bobinas de anchura superior a 15 cm, sin plegar</b>	<b>2,3</b>	<b>2,2</b>	<b>2,1</b>	<b>2,3</b>	<b>7,0</b>	<b>1,1</b>	<b>4,0</b>	<b>4,4</b>	<b>8,4</b>
volumen (miles TM)	0,7	0,7	0,7	0,7	6,4	0,6	1,3	1,4	8,2
precio (US\$ / Kg)	3,3	3,2	3,2	3,2	0,5	0,4	3,2	3,2	0,2
<b>Resto</b>	<b>14,2</b>	<b>11,8</b>	<b>13,6</b>	<b>12,6</b>	<b>-7,9</b>	<b>6,5</b>	<b>22,0</b>	<b>26,2</b>	<b>19,0</b>
<b>TOTAL</b>	<b>37,6</b>	<b>32,3</b>	<b>44,5</b>	<b>42,0</b>	<b>-5,5</b>	<b>30,3</b>	<b>65,0</b>	<b>86,5</b>	<b>33,2</b>

\*Principales productos a nivel de partida arancelaria a 10 dígitos.

1/ Los precios indicados son promedio, resultado de dividir el valor total de cada categoría sobre el total de volumen.

# NOTAS DE ESTUDIOS DEL BCRP

No. 17 – 08 de Abril de 2011

## PRINCIPALES PRODUCTOS DE HIERRO Y ACERO (millones de dólares)\* 1/

	2010		2011		Var. % de febrero		Enero - Febrero		
	Promedio mensual	Feb	Ene	Feb	mes anterior	últimos 12 meses	2010	2011	Var. %
<b>Productos intermedios de hierro sin alear con carbono superior a 0,25%</b>	<b>10,9</b>	<b>0,0</b>	<b>17,6</b>	<b>3,2</b>	<b>-81,7</b>	<b>n.a</b>	<b>10,9</b>	<b>20,8</b>	<b>90,7</b>
volumen (miles TM)	20,4	0,0	30,6	5,3	-82,7	n.a	22,8	35,9	57,7
precio (US\$ / Kg)	0,5	--	0,6	0,6	5,9	n.a	0,5	0,6	21,0
<b>Laminados en caliente de demás aceros aleados, ancho &gt;= 600mm</b>	<b>4,6</b>	<b>2,8</b>	<b>8,9</b>	<b>7,1</b>	<b>-19,9</b>	<b>155,7</b>	<b>5,4</b>	<b>16,1</b>	<b>196,5</b>
volumen (miles TM)	5,6	3,1	13,5	10,4	-22,7	--	6,1	23,9	--
precio (US\$ / Kg)	0,8	0,9	0,7	0,7	3,6	-24,2	0,9	0,7	-24,2
<b>Laminados sin alear, ancho &gt;= 600 mm,</b>	<b>9,2</b>	<b>4,2</b>	<b>10,1</b>	<b>3,6</b>	<b>-63,9</b>	<b>-14,0</b>	<b>17,1</b>	<b>13,7</b>	<b>-19,8</b>
volumen (miles TM)	8,2	3,8	8,5	2,9	-65,8	-23,8	16,5	11,4	-30,9
precio (US\$ / Kg)	1,1	1,1	1,2	1,3	5,7	12,9	1,0	1,2	16,1
<b>Los demás laminados de hierro o acero sin alear</b>	<b>4,3</b>	<b>5,5</b>	<b>5,5</b>	<b>3,0</b>	<b>-46,1</b>	<b>-46,0</b>	<b>12,7</b>	<b>8,5</b>	<b>-33,3</b>
volumen (miles TM)	7,0	10,7	8,8	4,8	-45,8	-55,3	23,7	13,6	-42,5
precio (US\$ / Kg)	0,6	0,5	0,6	0,6	-0,6	20,7	0,5	0,6	16,1
<b>Lam. sin alear, revestidos (excluye ondulados, estañados y emplomados)</b>	<b>4,4</b>	<b>3,1</b>	<b>4,8</b>	<b>2,8</b>	<b>-41,9</b>	<b>-7,8</b>	<b>4,5</b>	<b>7,7</b>	<b>71,1</b>
volumen (miles TM)	5,3	4,0	5,8	3,3	-43,2	-17,9	5,9	9,1	54,5
precio (US\$ / Kg)	0,8	0,8	0,8	0,9	2,2	12,4	0,8	0,8	10,7
<b>Los demás - alambón de hierro o acero sin alear de sección circular con diámetro inferior o igual a 100mm</b>	<b>1,7</b>	<b>0,0</b>	<b>1,2</b>	<b>6,1</b>	<b>--</b>	<b>--</b>	<b>0,2</b>	<b>7,3</b>	<b>--</b>
volumen (miles TM)	2,9	0,1	1,9	10,3	--	--	0,3	12,2	--
precio (US\$ / Kg)	0,6	0,6	0,6	0,6	-4,3	3,3	0,5	0,6	11,4
<b>Demás productos laminados enrollados</b>	<b>0,8</b>	<b>0,7</b>	<b>4,7</b>	<b>0,9</b>	<b>-81,7</b>	<b>20,4</b>	<b>1,7</b>	<b>5,6</b>	<b>--</b>
volumen (miles TM)	1,4	1,4	7,5	1,4	-80,9	3,5	3,2	9,0	184,2
precio (US\$ / Kg)	0,6	0,5	0,6	0,6	-4,3	16,3	0,5	0,6	19,0
<b>Demás alambrones de aceros aleados</b>	<b>4,2</b>	<b>0,0</b>	<b>4,2</b>	<b>1,2</b>	<b>-71,3</b>	<b>n.a</b>	<b>3,3</b>	<b>5,4</b>	<b>62,1</b>
volumen (miles TM)	7,1	0,0	6,9	1,9	-72,4	n.a	6,6	8,8	33,2
precio (US\$ / Kg)	0,6	--	0,6	0,6	3,9	n.a	0,5	0,6	21,6
<b>Resto</b>	<b>44,4</b>	<b>41,2</b>	<b>36,8</b>	<b>36,8</b>	<b>0,0</b>	<b>-10,7</b>	<b>80,7</b>	<b>73,6</b>	<b>-8,8</b>
<b>Total</b>	<b>84,5</b>	<b>57,5</b>	<b>93,9</b>	<b>64,8</b>	<b>-31,0</b>	<b>12,5</b>	<b>136,4</b>	<b>158,6</b>	<b>16,2</b>

\*Principales productos a nivel de partida arancelaria a 10 dígitos.

1/ Los precios indicados son promedio, resultado de dividir el valor total de cada categoría sobre el total de volumen.

# NOTAS DE ESTUDIOS DEL BCRP

No. 17 – 08 de Abril de 2011

## PRINCIPALES PRODUCTOS QUÍMICOS ORGÁNICOS (millones de dólares)\* 1/

	2010		2011		Var. % de enero		Enero - Febrero		
	Promedio mensual	Feb	Ene	Feb	mes anterior	últimos 12 meses	2010	2011	Var. %
<b>Acrilonitrilo</b>	<b>5,8</b>	<b>0,0</b>	<b>7,8</b>	<b>0,0</b>	<b>-100,0</b>	<b>-</b>	<b>6,3</b>	<b>7,8</b>	<b>22,8</b>
volumen (miles TM)	2,9	0,0	3,8	0,0	-100,0	-	4,0	3,8	-5,1
precio (US\$ / Kg)	2,0	2,8	2,1	-	n.a	-	1,6	2,1	29,3
<b>Metionina</b>	<b>1,7</b>	<b>0,9</b>	<b>2,8</b>	<b>2,8</b>	<b>-1,5</b>	<b>203,9</b>	<b>3,1</b>	<b>5,6</b>	<b>78,9</b>
volumen (miles TM)	0,4	0,2	0,6	0,6	-2,3	215,7	0,7	1,2	82,5
precio (US\$ / Kg)	4,6	4,8	4,6	4,6	0,8	-3,8	4,7	4,6	-2,0
<b>Ortoftalatos de dioctilo</b>	<b>1,7</b>	<b>0,6</b>	<b>2,4</b>	<b>1,8</b>	<b>-24,9</b>	<b>232,1</b>	<b>1,2</b>	<b>4,3</b>	<b>-</b>
volumen (miles TM)	0,9	0,4	1,3	1,0	-22,8	157,3	0,8	2,2	-
precio (US\$ / Kg)	1,8	1,5	1,9	1,9	-2,7	29,1	1,4	1,9	34,3
<b>Las demás enzimas (ejm: para ind. alimentaria y panificadora)</b>	<b>1,1</b>	<b>0,7</b>	<b>1,5</b>	<b>0,9</b>	<b>-40,0</b>	<b>31,6</b>	<b>1,5</b>	<b>2,5</b>	<b>62,7</b>
volumen (miles TM)	0,1	0,1	0,1	0,2	3,3	85,1	0,2	0,3	81,4
precio (US\$ / Kg)	9,5	8,5	10,4	6,1	-41,9	-28,9	9,1	8,2	-10,3
<b>Lisina y sus ésteres; y sales (ejm: para uso veterinario)</b>	<b>0,9</b>	<b>0,9</b>	<b>0,9</b>	<b>1,2</b>	<b>35,9</b>	<b>42,1</b>	<b>1,3</b>	<b>2,1</b>	<b>67,0</b>
volumen (miles TM)	0,5	0,6	0,5	0,7	43,1	5,8	1,0	1,1	18,6
precio (US\$ / Kg)	1,8	1,3	1,9	1,8	-5,1	34,3	1,3	1,9	40,9
<b>Ácido cítrico</b>	<b>0,6</b>	<b>1,0</b>	<b>1,1</b>	<b>0,9</b>	<b>-19,8</b>	<b>-9,5</b>	<b>1,8</b>	<b>2,0</b>	<b>8,9</b>
volumen (miles TM)	0,4	0,7	0,8	0,6	-27,2	-17,9	1,4	1,4	-0,6
precio (US\$ / Kg)	1,4	1,3	1,3	1,5	10,1	10,2	1,3	1,4	9,6
<b>Resto</b>	<b>25,0</b>	<b>21,7</b>	<b>27,9</b>	<b>23,4</b>	<b>-16,1</b>	<b>7,8</b>	<b>44,7</b>	<b>51,3</b>	<b>15,0</b>
<b>TOTAL</b>	<b>37,2</b>	<b>25,8</b>	<b>44,5</b>	<b>31,1</b>	<b>-30,2</b>	<b>20,7</b>	<b>60,0</b>	<b>75,6</b>	<b>26,1</b>

\*Principales productos a nivel de partida arancelaria a 10 dígitos.

1/ Los precios indicados son promedio, resultado de dividir el valor total de cada categoría sobre el total de volumen.

# NOTAS DE ESTUDIOS DEL BCRP

No. 17 – 08 de Abril de 2011

## BIENES DE CAPITAL PARA LA INDUSTRIA (Millones de US\$)

	2010		2011		Feb11/Ene11		Feb11/Feb10		Enero - Febrero		
	Promedio mensual	Feb	Ene	Feb	Flujo	Var.%	Flujo	Var.%	2010	2011	Var.%
Maquinaria y equipo de ingeniería civil	65	50	57	62	4,9	8,5	12,4	24,9	85	119	40,4
Equipos de telecomunicaciones 1/	38	26	37	32	-5,2	-14,0	6,2	24,1	55	69	24,6
Máquinas de procesamiento automático de datos	45	45	44	69	25,6	58,8	24,2	54,0	77	113	45,9
Aparatos eléctricos rotativos	16	10	32	72	40,2	125,5	62,4	-	19	104	-
Otras máquinas	29	16	37	23	-14,1	-37,7	7,5	47,8	38	61	59,4
Bombas, compresores, ventiladores y aparatos de filtrado	24	17	31	30	-1,0	-3,2	13,2	79,6	39	60	53,2
Aparatos eléctricos para empalme	20	19	27	27	0,4	1,4	8,7	46,5	33	54	66,3
Equipos de calefacción y refrigeración	19	16	28	21	-6,9	-24,8	4,3	26,1	39	48	23,9
Otras máquinas, herramientas y aparatos mecánicos	11	8	21	17	-4,2	-19,9	9,0	114,4	16	38	-
Instrumentos y aparatos de medición	17	14	18	20	2,1	11,6	5,8	41,3	27	38	39,0
Equipos mecánicos de manipulación	23	8	20	16	-3,8	-19,3	7,4	87,8	65	36	-45,6
Máquinas y motores no eléctricos	6	6	25	10	-14,3	-57,8	4,8	84,9	11	35	-
Bombas para líquidos	13	15	12	13	1,3	11,1	-1,7	-11,1	27	26	-4,4
Maquinaria textil y para trabajar cueros	12	8	10	15	4,3	41,4	6,8	85,8	18	25	41,4
Máquinas para imprimir y encuadernar	12	8	15	10	-4,7	-32,2	1,4	16,3	16	24	52,3
Resto	113	89	124	124	0,3	0,3	35,4	39,9	176	248	40,7
<b>Total</b>	<b>462</b>	<b>354</b>	<b>536</b>	<b>561</b>	<b>25,0</b>	<b>4,7</b>	<b>207,7</b>	<b>58,7</b>	<b>742</b>	<b>1098</b>	<b>48,1</b>

1/ No incluye celulares

**Departamento de Estadísticas de Balanza de Pagos**  
**Subgerencia de Estadísticas Macroeconómicas**  
**Gerencia de Información y Análisis Económico**  
**Gerencia Central de Estudios Económicos**  
**08 de abril del 2011**