

NOTAS DE ESTUDIOS DEL BCRP

No. 3 – 8 de enero de 2010

Balanza Comercial^{1/} NOVIEMBRE 2009

1. La **balanza comercial** alcanzó en noviembre un superávit de US\$ 587 millones, con lo cual en el periodo enero-noviembre se acumuló un superávit de US\$ 4 723 millones.

BALANZA COMERCIAL (Valores FOB en millones de US\$)

	2009			Nov.09/Oct.09		Ene-Nov
	III Trim.	Oct.	Nov.	Flujo	Var.%	2009
1. EXPORTACIONES	7 072	2 502	2 603	101	4,1	23 719
Productos tradicionales	5 492	1 978	2 035	57	2,9	18 142
Productos no tradicionales	1 546	505	552	47	9,2	5 442
Otros	34	19	17	- 3	- 13,4	135
2. IMPORTACIONES	5 326	1 946	2 016	70	3,6	18 996
Bienes de consumo	1 010	372	378	6	1,5	3 593
Insumos	2 654	1 007	1 058	51	5,1	9 092
Bienes de capital	1 634	558	571	13	2,3	6 202
Otros bienes	28	8	9	0	5,9	108
3. BALANZA COMERCIAL	<u>1 746</u>	<u>556</u>	<u>587</u>			<u>4 723</u>

2. Las exportaciones fueron de US\$ 2 603 millones. Respecto a octubre, se registró un incremento nominal de 4,1 por ciento.

EXPORTACIONES POR GRUPO DE PRODUCTOS (Valores FOB en millones de US\$)

	2009			Nov.09/Oct.09		Ene-Nov
	III Trim.	Oct.	Nov.	Flujo	Var.%	2009
I. Productos tradicionales	5 492	1 978	2 035	57	2,9	18 142
Pesqueros	486	59	48	- 11	- 18,3	1 501
Agrícolas	232	79	88	9	10,8	551
Mineros	4 257	1 633	1 717	83	5,1	14 515
Petróleo y derivados	518	206	182	- 24	- 11,5	1 576
II. Productos no tradicionales	1 546	505	552	47	9,2	5 442
Agropecuarios	449	159	184	25	15,4	1 580
Pesqueros	121	36	36	0	0,9	468
Textiles	391	114	124	10	8,7	1 347
Maderas y papeles, y sus manu	85	30	29	- 1	- 4,4	292
Químicos	205	67	75	8	12,2	746
Minerales no metálicos	39	14	13	- 1	- 6,4	131
Sidero-metalúrgicos y joyería	157	50	47	- 3	- 6,8	483
Metal-mecánicos	77	26	35	9	32,4	311
Otros	22	8	9	1	9,0	83
III. Otros	34	19	17	- 3	- 13,4	135
IV. TOTAL EXPORTACIONES	<u>7 072</u>	<u>2 502</u>	<u>2 603</u>	<u>101</u>	<u>4,1</u>	<u>23 719</u>

1/ En este informe participaron Consuelo Soto, José Lupú y Josué Cox.

NOTAS DE ESTUDIOS DEL BCRP

No. 3 – 8 de enero de 2010

3. Los precios promedio fueron mayores en 5,7 por ciento, aumentando los precios de productos tradicionales (6,6 por ciento) como harina de pescado, zinc, oro, cobre y petróleo, y de los no tradicionales (2,4 por ciento) principalmente pesqueros. El volumen embarcado disminuyó 1,7 por ciento por menores envíos de productos tradicionales (3,9 por ciento) como oro y petróleo, por otra parte el volumen de productos no tradicionales aumentó 6,7 por ciento principalmente por los sectores agropecuario, textil y químico.

En el periodo enero-noviembre, se observó un mayor precio promedio principalmente en harina de pescado y oro así como mayores volúmenes de exportaciones de cobre, oro y petróleo. Los productos no tradicionales registraron mayores volúmenes exportados en productos agropecuarios y mayor precio promedio en productos textiles.

Exportaciones 2009: Variaciones porcentuales de los últimos 12 meses 1/

	Volumen					Precios				
	III Trim	Oct	Nov	Nov / Oct	Ene - Nov	III Trim	Oct	Nov	Nov / Oct	Ene - Nov
Total	-6,1	-5,7	-6,7	-1,6	-4,6	-14,4	8,6	33,9	5,7	-16,2
Tradicionales	0,0	1,4	-3,9	-3,9	1,9	-18,5	11,7	46,7	6,6	-20,9
<i>Destacan:</i>										
Harina de pescado	-8,0	-56,6	-52,7	-2,1	-5,1	-1,9	14,0	38,0	10,1	3,1
Café	-22,1	-19,9	-24,7	-5,4	-14,8	3,1	7,1	14,5	2,3	-4,4
Cobre	-1,3	16,5	-10,1	-5,3	3,8	-26,3	18,4	71,2	6,9	-32,3
Oro	15,9	0,4	-3,5	-10,5	8,8	10,3	29,5	48,1	8,1	9,3
Zinc	-28,5	5,7	9,1	8,1	-7,5	-2,1	47,9	127,0	17,3	-24,9
Petróleo crudo y derivados	13,6	34,6	-0,5	-17,8	5,3	-40,9	-14,1	53,9	7,4	-40,9
No tradicionales	-17,6	-19,9	-10,0	6,7	-17,6	-6,5	-7,1	-2,8	2,4	-5,2
<i>Destacan:</i>										
Agropecuario	-5,3	6,9	14,3	12,2	0,5	-10,8	-12,6	-10,4	2,9	-10,0
Pesquero	-6,5	-22,8	-20,6	-8,6	-9,6	-17,1	-13,6	-5,7	10,4	-11,2
Textiles	-25,4	-39,9	-35,5	7,9	-31,4	7,7	0,1	1,2	0,7	5,9
Químico	-20,5	-9,7	5,4	10,5	-14,5	-13,6	-19,6	-13,8	1,5	-8,9
Siderometalúrgico 2/	-26,8	-32,1	-10,1	-9,3	-31,5	-14,8	3,5	25,0	2,8	-18,8

1/ Calculados a partir de los valores unitarios (resultado de dividir el valor total de cada categoría sobre el total de volumen).

2/ incluye joyería

4. En noviembre, las importaciones fueron de US\$ 2 016 millones. Respecto a octubre se registró un aumento nominal de 3,6 por ciento.

IMPORTACIONES SEGÚN USO O DESTINO ECONÓMICO

(Valores FOB en millones de US\$)

	2009					Nov.09/Oct.09		Ene-Nov
	I.Trim	II.Trim	III.Trim	Oct.	Nov.	Flujo	Var. %	
1. BIENES DE CONSUMO	930	904	1 010	372	378	6	1,5	3 593
No duraderos	522	482	554	194	193	- 2	- 0,8	1 945
Duraderos	408	422	456	178	185	7	4,0	1 648
2. INSUMOS	2 072	2 301	2 654	1 007	1 058	51	5,1	9 092
Combustibles, lubricantes y conexos	448	683	808	307	353	46	14,8	2 599
Materias primas para la agricultura	167	184	203	84	76	- 8	- 9,9	713
Materias primas para la industria	1 458	1 434	1 643	616	629	14	2,2	5 781
3. BIENES DE CAPITAL	1 848	1 590	1 634	558	571	13	2,3	6 202
Materiales de construcción	272	184	190	72	64	- 8	- 11,7	782
Para la agricultura	23	19	14	5	6	1	29,4	67
Para la industria	1 212	1 075	1 104	368	344	- 24	- 6,6	4 104
Equipos de transporte	341	312	326	113	157	44	38,9	1 249
4. OTROS BIENES	33	30	28	8	8	- 0	- 1,1	108
5. TOTAL IMPORTACIONES	4 883	4 826	5 326	1 946	2 015	69	3,6	18 996

NOTAS DE ESTUDIOS DEL BCRP

No. 3 – 8 de enero de 2010

5. El volumen se incrementó 2,8 por ciento respecto al mes anterior, principalmente derivados de petróleo como el diesel 2, alimentos como trigo, arroz y azúcar e insumos de hierro y acero. El precio promedio de las importaciones aumentó 0,7 por ciento.

En el periodo enero-noviembre, el volumen de importación disminuyó 21,8 por ciento, reflejando la disminución en todos los rubros. Uno de los sectores que más cayó fue el de hierro y acero, después del ajuste de inventarios que se produjo en el IV trimestre de 2008. Los precios acumularon una caída de 8,3 por ciento, principalmente insumos de petróleo y derivados.

Importaciones 2009: Variaciones porcentuales 12 meses 1/

	Volumen					Precio				
	III.Trim	Oct	Nov	Nov/Oct	Ene-Nov	III.Trim	Oct	Nov	Nov/Oct	Ene - Nov
Importaciones	-24,4	-25,7	-5,1	2,8	-21,8	-11,7	-3,1	4,3	0,7	-8,3
1. Consumo	-10,4	-20,3	-17,5	0,5	-9,3	-5,1	3,5	6,5	0,9	-4,7
Principales alimentos 2/	-0,7	0,0	15,5	3,5	-16,3	-24,8	-25,9	-21,3	2,9	-20,7
Resto 3/	-11,3	-21,6	-19,4	0,4	-9,0	-3,5	5,8	8,7	0,9	-3,4
2. Insumos	-18,3	-13,9	21,6	4,2	-21,3	-21,5	-11,8	0,8	0,8	-16,4
Principales alimentos 4/	-2,3	7,0	16,5	8,0	0,1	-23,6	-21,6	-17,8	-2,2	-18,9
Petróleo y derivados	-10,6	-32,0	47,4	19,6	-19,1	-36,6	-4,9	42,1	-0,4	-37,0
Resto 5/	-23,4	-3,8	15,8	-4,3	-23,2	-13,8	-14,9	-11,0	1,9	-5,8
<i>Del cual:</i>										
Plásticos	-25,3	32,6	6,7	-12,8	-12,8	-30,5	-27,0	-18,9	0,4	-28,8
Hierro y acero	-43,7	-28,2	32,7	10,9	-45,8	-19,8	-26,2	-19,5	7,1	-5,0
Textiles	-14,4	-1,9	11,9	-3,4	-21,7	-11,5	-11,8	-10,7	1,6	-9,3
Papeles	-6,5	5,5	19,5	-5,7	-12,4	-12,3	-15,3	-15,9	0,0	-4,7
Productos químicos	-7,2	-12,0	-44,3	-25,9	-16,4	12,3	28,7	34,0	2,1	19,8
Químicos orgánicos	-21,2	2,6	23,6	-11,5	-22,5	-9,4	-12,9	-17,6	1,4	-5,0
3. Bienes de capital	-35,1	-40,3	-25,2	1,7	-24,7	-3,2	2,2	4,2	0,6	-2,6

1/ El índice de precios de importaciones se calcula sobre la base de los precios de importación de los alimentos y combustibles y la canasta de nuestros principales socios comerciales para el resto de importaciones. El índice de precios de los insumos se calcula a partir de los valores unitarios (resultado de dividir el valor total de cada categoría sobre el total del volumen)

2/ Arroz, azúcar, lácteos y carnes.

3/ Excluye alimentos

4/ Trigo, maíz y soya.

5/ Excluye alimentos y petróleo crudo y derivados

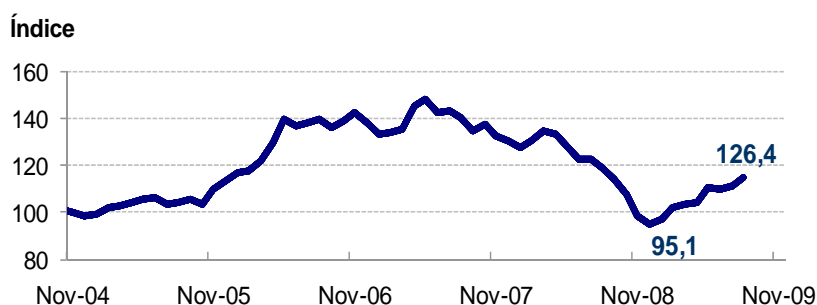
Términos de Intercambio aumentaron 4,9 por ciento en noviembre

6. Los términos de intercambio de noviembre aumentaron 4,9 por ciento respecto a octubre 2009 por mayores precios de los productos exportados (5,7 por ciento) que contrarrestaron el aumento del precio de las importaciones (0,7 por ciento). Respecto a diciembre el aumento fue de 32,8 por ciento, en tanto que a noviembre el incremento fue de 28,4 por ciento.

NOTAS DE ESTUDIOS DEL BCRP

No. 3 – 8 de enero de 2010

Términos de Intercambio: 2004 - 2009
(Base 1994=100)



	Ene-09	Feb-09	Mar-09	Abr-09	May-09	Jun-09	Jul-09	Ago-09	Set-09	Oct-09	Nov-09
T I: Índice (1994=100)	97,0	102,1	103,7	104,2	110,6	109,6	111,5	114,6	119,0	120,3	126,3
P X: Índice (1994=100)	178,7	184,0	188,0	193,7	204,8	213,2	215,6	225,7	235,9	243,1	257,0
P M: Índice (1994=100)	184,2	180,1	181,3	185,9	185,2	194,5	193,4	196,9	198,3	202,0	203,5

PX: Precio de exportaciones

PM: Precio de Importaciones

Exportaciones tradicionales aumentaron 2,9 por ciento en noviembre

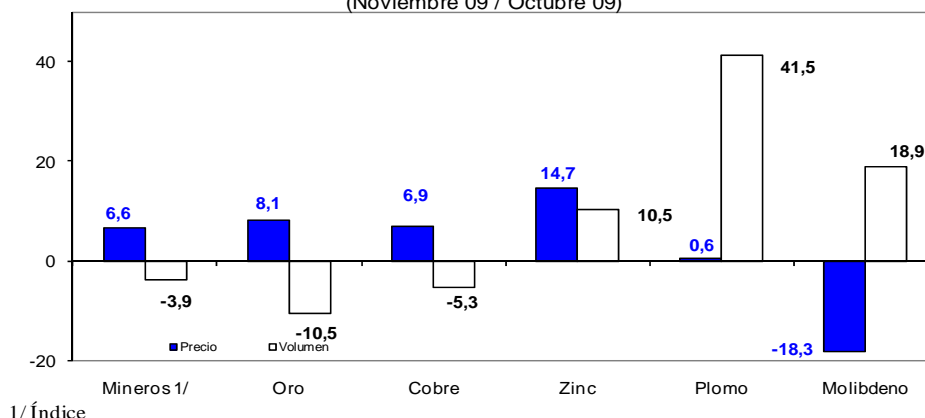
- Las exportaciones tradicionales sumaron US\$ 2 035 millones en **noviembre**. Respecto a **octubre**, aumentaron 2,9 por ciento influyendo los mayores precios promedio de los principales commodities. Por mercado de destino las ventas de productos tradicionales se incrementaron a China (cobre, harina de pescado y plomo), Estados Unidos (oro, petróleo y cobre refinado) y Canadá (cobre, plomo y gasolina), principalmente.
- Productos pesqueros:** sumaron US\$ 48 millones, cifra menor en 18,3 por ciento por menores volúmenes de aceite de pescado y harina de pescado. En lo que va del año se exportó cerca del 47 por ciento del total de harina de pescado a China. El precio promedio de exportación de la harina de pescado en noviembre fue de US\$ 1 162,7 por TM, mayor al de octubre en 10,1 por ciento. El continuo incremento del precio promedio se debe a los bajos stocks del producto y al temor de los principales demandantes de que ocurra un Fenómeno del Niño, hechos que han contribuido al aumento sucesivo de la demanda.
- Productos mineros:** fueron US\$ 1 717 millones, mayores en 5,1 por ciento respecto al monto registrado en octubre 2009, por las mayores cotizaciones de los principales commodities (6,6 por ciento) no obstante los menores volúmenes embarcados (3,9 por ciento).

NOTAS DE ESTUDIOS DEL BCRP

No. 3 – 8 de enero de 2010

Variación porcentual del volumen y precio de productos mineros exportados

(Noviembre 09 / Octubre 09)



10. **Cobre:** Se exportó US\$ 707 millones, monto mayor en 1,3 por ciento al registrado en octubre por mayor precio promedio (6,9 por ciento). Los volúmenes embarcados fueron menores en 5,3 por ciento. Los principales mercados de destino del cobre son China, Japón y Estados Unidos, los que en conjunto representan el 55,4 por ciento de las exportaciones de cobre. Se observó mayor exportación de refinado de Cerro Verde y de concentrado de Southern y Tintaya, principalmente. No obstante, se registró menores exportaciones de refinado de Southern y de concentrado de Antamina y Cerro Verde, principalmente.
11. **Oro:** sumó US\$ 587 millones en noviembre, cifra menor en 3,2 por ciento a la de octubre, por los menores embarques (10,5 por ciento). El precio promedio fue mayor en 8,1 por ciento. Los principales mercados fueron Suiza, Canadá y Estados Unidos que en conjunto representaron 97,2 por ciento de las exportaciones. Se registraron menores embarques de Barrick, Procesadora Sudamericana y Universal Metal Trading, compensados por los mayores embarques de Yanacocha y Minera Aurífera Santa Rosa.
12. **Zinc:** Fueron US\$ 178 millones, cifra mayor en 26,8 por ciento respecto a octubre. El precio promedio aumentó en 14,7 por ciento, en tanto que el volumen exportado lo hizo en 10,5 por ciento. Los principales mercados fueron: China, Corea del Sur y España (con una representación conjunta del 58,9 por ciento del total). Se registró mayores volúmenes exportados de zinc concentrado (Antamina, Volcan, Milpo), atenuado por los menores volúmenes de zinc refinado (Cajamarquilla) y concentrado (Volcan y Los Quenuales).
13. **Plomo:** Sumaron US\$ 144 millones, monto mayor en 42,3 por ciento debido a los mayores volúmenes exportados (41,5 por ciento; AYS, principalmente) aunado al mayor precio de exportación (0,6 por ciento). Los destinos de las exportaciones de plomo son China, Corea del Sur y Bélgica con una participación conjunta de 83,1 por ciento.
14. **Molibdeno:** Se exportaron por US\$ 24 millones en noviembre, cifra menor en 2,8 por ciento a la del mes anterior. Dicho resultado correspondió al menor precio promedio (18,3 por ciento), atenuado por los mayores volúmenes despachado (18,9 por ciento).
15. **Petróleo y derivados:** Totalizó US\$ 182 millones en noviembre, cifra menor en 11,5 por ciento respecto a octubre, debido a los menores volúmenes embarcados de derivados (31,5 por ciento) en particular nafta virgen, turbo jet

NOTAS DE ESTUDIOS DEL BCRP

No. 3 – 8 de enero de 2010

A1y GLP; atenuado por los mayores embarques de crudo (92,0 por ciento) y por el mayor precio promedio (7,1 por ciento).

EXPORTACIONES DE PRODUCTOS TRADICIONALES

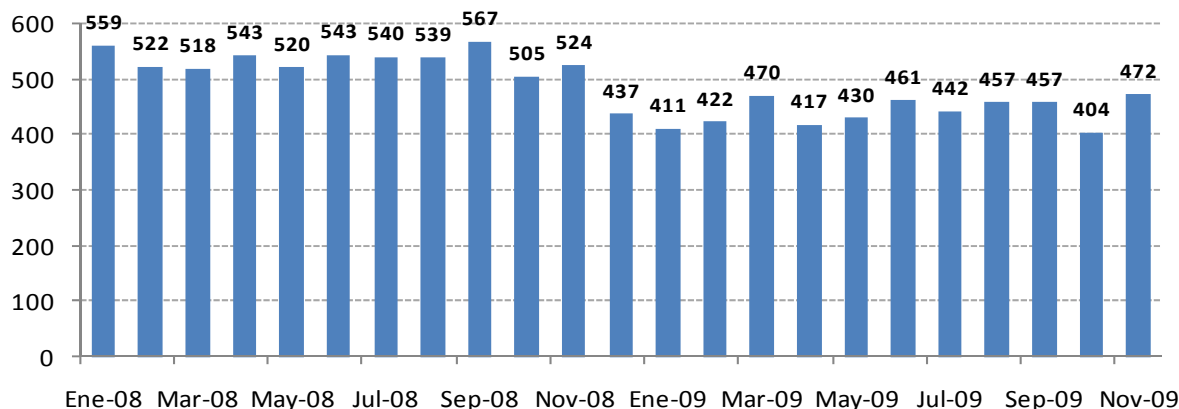
(Valores FOB en millones de US\$)

	2009			Nov.09/Oct.09		Ene-Nov
	III Trim.	Oct.	Nov.	Flujo	Var. %	2009
PESQUEROS	486	59	48	- 11	- 18,3	1 501
Harina de pescado	416	33	35	3	7,7	1 258
Volumen (miles tm)	437,9	31,1	30,5	- 0,7	- 2,1	1 400,0
Precio (US\$/tm)	949,0	1 056,5	1 162,7	106,2	10,1	898,7
Aceite de pescado	71	26	13	- 13	- 51,2	242
Volumen (miles tm)	100,3	28,9	16,5	- 12,4	- 43,0	288,8
Precio (US\$/tm)	703,8	897,9	767,8	- 130,2	- 14,5	839,5
AGRÍCOLAS	232	79	88	9	10,8	551
Algodón	1	0	0	0	n.a.	3
Volumen (miles tm)	0,6	0,0	0,0	0,0	n.a.	1,5
Precio (US\$/tm)	1 494,3	0,0	320,2	320,2	n.a.	1 720,7
Azúcar	0	0	11	11	n.a.	27
Volumen (miles tm)	0,8	0,0	22,8	22,8	n.a.	68,8
Precio (US\$/tm)	491,1	0,0	468,8	468,8	n.a.	388,4
Café	227	78	76	- 3	- 3,2	511
Volumen (miles tm)	74,4	25,6	24,2	- 1,4	- 5,4	174,4
Precio (US\$/tm)	3 053,6	3 064,5	3 135,5	71,0	2,3	2 931,5
Resto de agrícolas	3	1	1	0	53,9	10
MINEROS	4 257	1 633	1 717	83	5,1	14 515
Cobre	1 582	698	707	9	1,3	5 229
Volumen (miles tm)	299,7	119,0	112,7	- 6,3	- 5,3	1 136,2
Precio (¢US\$/lb.)	239,4	266,2	284,6	18,4	6,9	208,7
Estaño	123	28	35	8	27,2	519
Volumen (miles tm)	8,7	1,8	2,4	0,5	28,8	40,5
Precio (¢US\$/lb.)	645,1	680,4	672,3	- 8,1	- 1,2	580,4
Hierro	75	25	28	3	12,8	273
Volumen (millones tm)	2,0	0,7	0,7	- 0,0	- 2,3	6,4
Precio (US\$/tm)	37,5	36,5	42,1	5,7	15,5	42,9
Oro	1 808	607	587	- 19	- 3,2	6 074
Volumen (miles oz.tr.)	1 881,4	581,2	520,4	- 60,8	- 10,5	6 333,8
Precio (US\$/oz.tr.)	961,1	1 044,1	1 128,7	84,6	8,1	958,9
Plata refinada	30	8	6	- 2	- 22,9	207
Volumen (millones oz.tr.)	2,2	0,5	0,4	- 0,1	- 26,7	15,8
Precio (US\$/oz.tr.)	13,9	16,1	16,9	0,8	5,1	13,1
Plomo	282	101	144	43	42,3	941
Volumen (miles tm)	163,1	48,0	68,0	19,9	41,5	600,4
Precio (¢US\$/lb.)	78,4	95,7	96,3	0,6	0,6	71,1
Zinc	269	140	178	38	26,8	1 012
Volumen (miles tm)	297,2	134,6	148,7	14,1	10,5	1 204,2
Precio (¢US\$/lb.)	41,1	47,2	54,2	7,0	14,7	38,1
Molibdeno	86	25	24	- 1	- 2,8	235
Volumen (miles tm)	3,4	0,9	1,1	0,2	18,9	11,2
Precio (¢US\$/lb.)	1 160,0	1 264,9	1 034,0	- 230,9	- 18,3	950,2
Resto de mineros	2	1	6	5	560,0	27
PETRÓLEO CRUDO Y DERIVADOS	518	206	182	- 24	- 11,5	1 576
Volumen (millones bs.)	8,1	3,0	2,5	- 0,5	- 17,4	28,5
Precio (US\$/b)	64,3	67,6	72,4	4,8	7,1	55,2
PRODUCTOS TRADICIONALES	5 492	1 978	2 035	57	2,9	18 142

Exportaciones no tradicionales crecieron 9,2 por ciento en noviembre

16. En **noviembre** las exportaciones no tradicionales sumaron US\$ 552 millones, monto mayor en 9,2 por ciento al registrado en octubre. Se observó mayores volúmenes exportados (6,7 por ciento) como también mayores precios promedio (2,4 por ciento). Por destino, en el mes se observaron mayores exportaciones hacia Venezuela (blusas, T-shirts y conectores eléctricos), Ecuador (alimentos para animales, placas de polímeros y huevos para incubar), España (espárragos preparados, demás hortalizas preparadas y paprika) y Chile (acido sulfurico, barras de acero extruidas en caliente y baldosas de ceramica). En terminos desestacionalizados se observo un incremento del ndice de volumen de 16,8 por ciento respecto al mes anterior.

Exportaciones no tradicionales
(ndice de volumen desestacionalizado, 1994=100)



	Oct. 08	Nov.	Dic.	Ene. 09	Feb.	Mar.	Abr.	May.	Jun.	Jul.	Ago.	Set.	Oct.	Nov.
Serie Original	558	529	488	400	392	465	386	417	453	452	455	449	446	476
Var. % lt. 12 meses	0,9	24,1	-20,3	-26,6	-19,2	-9,2	-23,1	-17,4	-15,1	-18,2	-15,2	-19,3	-19,9	-10,0
Var. % desestacionalizada mensual	-10,9	3,9	-16,7	-6,0	2,8	11,4	-11,2	2,9	7,4	-4,3	3,5	0,0	-11,5	16,8

17. **Agropecuarios:** sumaron US\$ 184 millones (aumento de 15,4 por ciento). Ello se explico por el mayor volumen embarcado (14,3 por ciento) aunado a los mayores precios promedio (2,9 por ciento). Se registraron mayores volmenes exportados de esparragos preparados, paprika, uvas frescas y demais hortalizas preparadas, principalmente. Por mercado de destino, se registraron mayores exportaciones a Paises Bajos, Espana, Colombia y Reino Unido.

NOTAS DE ESTUDIOS DEL BCRP

No. 3 – 8 de enero de 2010

PRINCIPALES PRODUCTOS AGROPECUARIOS (millones de dólares)* 1/

	2009			Nov 09 / Oct 09		Ene-Nov
	III Trim.	Oct.	Nov.	flujo	var. %	
Espárragos frescos o refrigerados	79,8	31,2	31,3	0,1	0,3	223,0
volumen (miles TM)	36,4	16,9	15,2	-1,7	-10,2	105,2
precio (US\$ / Kg)	2,2	1,8	2,1	0,2	11,7	2,1
Espárragos preparados	23,1	7,6	12,2	4,6	59,9	102,2
volumen (miles TM)	11,1	3,9	6,3	2,4	60,3	49,4
precio (US\$ / Kg)	2,1	1,9	1,9	0,0	-0,2	22,9
Páprika	26,4	8,8	9,5	0,6	7,2	94,9
volumen (miles TM)	15,4	5,3	5,6	0,3	6,0	50,9
precio (US\$ / Kg)	1,7	1,7	1,7	0,0	1,2	1,9
Uvas frescas	0,1	6,4	26,4	20,1	-.	72,9
volumen (miles TM)	0,1	2,4	9,3	6,8	-.	35,4
precio (US\$ / Kg)	1,6	2,6	2,9	0,2	8,7	2,1
Demás hortalizas preparadas (ej. pimiento)	20,5	7,3	8,5	1,2	16,7	71,1
volumen (miles TM)	13,5	4,5	4,8	0,3	6,2	44,9
precio (US\$ / Kg)	1,5	1,6	1,8	0,2	9,9	17,4
Conservas de alcachofas	18,2	11,7	10,2	-1,5	-12,7	62,3
volumen (miles TM)	7,5	5,0	4,1	-0,9	-18,0	25,7
precio (US\$ / Kg)	2,4	2,3	2,5	0,2	6,5	2,4
Leche evaporada	15,9	6,4	6,2	-0,2	-3,5	55,3
volumen (miles TM)	12,2	4,9	4,7	-0,2	-4,3	42,1
precio (US\$ / Kg)	1,3	1,3	1,3	0,0	0,8	14,5
Alimento para camarones	16,9	5,1	4,1	-1,0	-20,0	52,5
volumen (miles TM)	26,9	7,8	6,0	-1,7	-22,3	83,8
precio (US\$ / Kg)	0,6	0,7	0,7	0,0	3,0	0,6
Mangos frescos	0,0	0,1	4,3	4,2	-.	47,5
volumen (miles TM)	0,0	0,1	5,4	5,3	-.	41,0
precio (US\$ / Kg)	0,6	0,7	0,8	0,1	15,6	1,2
Bananos orgánicos (cavendish)	12,5	3,6	3,3	-0,3	-7,6	47,0
volumen (miles TM)	20,6	5,5	5,1	-0,4	-7,1	75,7
precio (US\$ / Kg)	0,6	0,6	0,6	0,0	-0,5	6,9
Galletas dulces	6,7	2,2	2,0	-0,2	-8,6	23,7
volumen (miles TM)	3,9	1,2	1,1	-0,1	-4,9	14,8
precio (US\$ / Kg)	1,7	1,8	1,7	-0,1	-4,0	1,6
Maíz blanco gigante	3,1	1,2	1,4	0,2	14,2	8,7
volumen (miles TM)	2,0	0,8	0,9	0,1	14,0	5,5
precio (US\$ / Kg)	1,6	1,5	1,5	0,0	0,2	1,6
OTROS						
Paltas frescas	16,4	0,1	0,1	0,1	-.	61,6
Arroz blanco pilado	0,6	0,0	0,0	0,0	-69,4	25,0
Mandarinas frescas	11,2	0,0	0,0	0,0	-78,3	23,9
Subtotal	259,5	94,1	121,7	27,6	29,3	995,1
TOTAL	449,0	159,4	183,9	24,5	15,4	1 580,5

*Principales productos a nivel de partida arancelaria a 10 dígitos.

1/ Los precios indicados son promedio, resultado de dividir el valor total de cada categoría sobre el total de volumen.

NOTAS DE ESTUDIOS DEL BCRP

No. 3 – 8 de enero de 2010

En noviembre las ventas de espárragos frescos sumaron US\$ 31 millones, monto superior en 0,3 por ciento. Se registró un mayor precio de venta (11,7 por ciento), atenuado por el menor volumen embarcado (10,2 por ciento). Las principales empresas exportadoras fueron Complejo Agroindustrial Beta, Camposol y Sociedad Agrícola Drokasa. Los principales destinos fueron Estados Unidos, Países Bajos y España.

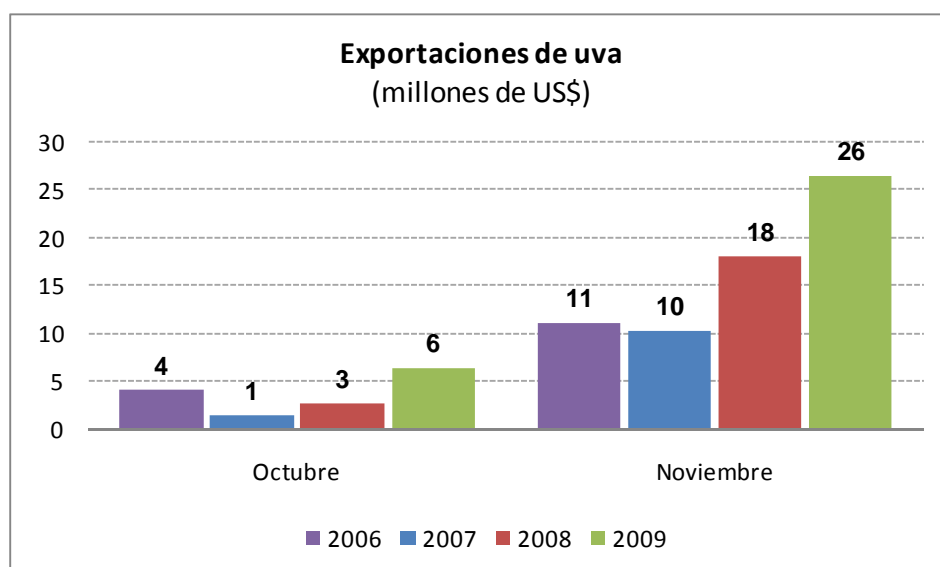
Los espárragos preparados y en conserva sumaron US\$ 12,2 millones, monto mayor en 59,9 por ciento, por el aumento en los volúmenes embarcados (60,3 por ciento) contrarrestado por el menor precio de venta (0,2 por ciento). Las principales empresas exportadoras fueron Camposol, Sociedad Agrícola Viru y Danper Trujillo. Los principales destinos fueron España, Estados Unidos, y Francia.

En el mes las ventas de hortalizas preparadas o en conserva sumaron US\$ 8,5 millones, mayor en 16,7 por ciento, tanto por los mayores volúmenes embarcados (6,2 por ciento) y mayor precio de venta (9,9 por ciento). Las principales empresas fueron Gandules Inc, Camposol y Eco-Acuicola. Los principales destinos fueron Estados Unidos, España y Puerto Rico.

En el mes las ventas de paprika sumaron US\$ 9,5 millones, mayor en 7,2 por ciento, por el aumento en los volúmenes embarcados (6,0 por ciento) y el precio de venta (1,2 por ciento). Las principales empresas fueron Corporacion Miski, Colorantes del Peru y Campo Real. Los principales destinos fueron Estados Unidos, Espana y Mexico.

18. Se inicia temporada de uvas con exportaciones por US\$ 26,4 millones, monto superior en 314 por ciento al registrado el mes anterior, cifra record desde el 2005

En noviembre se exporto US\$ 26,4 millones de uvas frescas con lo que en el periodo enero-noviembre 2009 se exporto US\$ 72,9 millones monto superior en 11,5 por ciento al registrado el ano anterior. Este es un muy buen resultado para el producto ya que, no obstante el efecto crisis, lograra superar los muy buenos resultados del 2008. Cabe mencionar que este es un monto record desde el 2005.



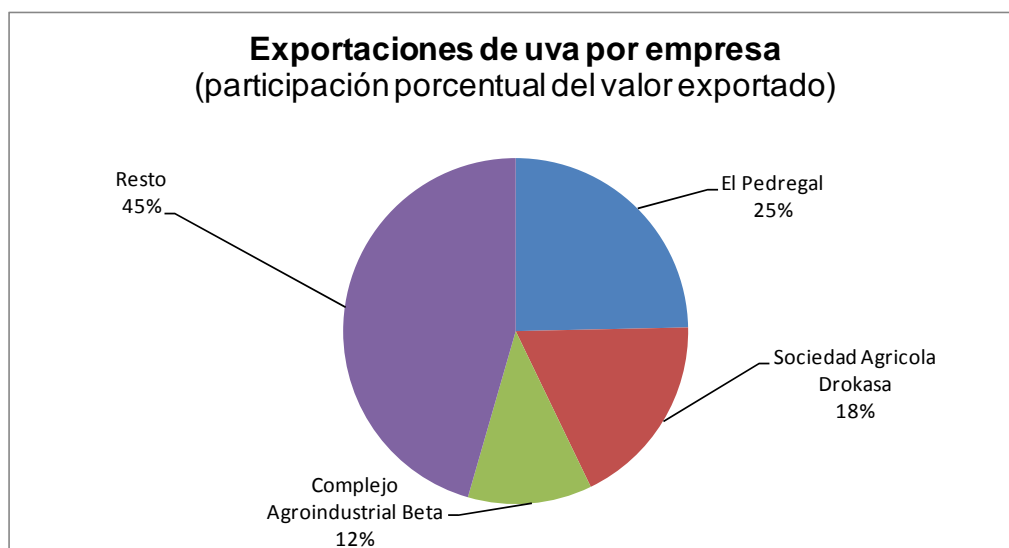
NOTAS DE ESTUDIOS DEL BCRP

No. 3 – 8 de enero de 2010

Por país de destino, en lo que va del año, el 24 por ciento de las exportaciones se dirigió a Estados Unidos siendo este el principal destino de nuestras exportaciones. Otros dos países de destino importantes son Países Bajos (16 por ciento) y Hong Kong (15 por ciento).



Por empresa, las empresas con mayores exportaciones fueron El Pedregal, Sociedad Agrícola Drokasa y Complejo Agroindustrial Beta que en conjunto representaron el 55 por ciento del total de exportaciones.



19. **Pesqueros:** Con ventas por US\$ 36 millones, se registraron menores volúmenes (8,6 por ciento), compensados por los mayores precios promedio (10,4 por ciento). Se registraron mayores embarques de conchas de abanico, demás filetes congelados y conservas de anchoas. Ello fue en parte compensado por las menores ventas de pota congelada y en conserva y colas de langostino. En el mes se registraron mayores exportaciones a Estados Unidos, España, Francia e Italia, principalmente.

NOTAS DE ESTUDIOS DEL BCRP

No. 3 – 8 de enero de 2010

PRINCIPALES PRODUCTOS PESQUEROS (millones de dólares)* 1/

	2009			Nov 09 / Oct 09		Ene-Nov
	III Trim.	Oct.	Nov.	flujo	var. %	
Pota congelada	24,8	6,4	5,9	-0,5	-7,5	88,9
volumen (miles TM)	35,4	8,3	5,4	-2,8	-34,2	126,9
precio (US\$ / Kg)	0,7	0,8	1,1	0,3	40,7	0,7
Otros invertebrados en conservas (ej. pota)	15,1	3,2	1,6	-1,7	-51,0	53,1
volumen (miles TM)	18,7	3,5	1,3	-2,2	-62,3	63,1
precio (US\$ / Kg)	0,8	0,9	1,2	0,3	29,8	0,8
Conchas de abánico congeladas	12,8	5,9	9,8	3,8	64,0	50,1
volumen (miles TM)	2,1	0,9	1,4	0,5	53,9	7,5
precio (US\$ / Kg)	6,2	6,7	7,1	0,4	6,5	6,7
Colas de langostinos con caparazón (congelados)	7,5	2,7	1,9	-0,8	-28,6	36,7
volumen (miles TM)	1,4	0,5	0,4	-0,1	-28,1	6,7
precio (US\$ / Kg)	5,5	5,3	5,3	0,0	-0,6	5,5
Demás filetes congelados (ej. perico sin piel)	3,9	1,6	2,5	0,8	51,9	29,5
volumen (miles TM)	1,0	0,4	0,6	0,2	56,7	7,4
precio (US\$ / Kg)	3,8	4,0	3,9	-0,1	-3,0	4,0
Otros pescados congelados	5,4	1,7	1,6	-0,1	-7,7	20,0
volumen (miles TM)	5,0	0,7	0,7	0,0	0,8	11,2
precio (US\$ / Kg)	1,1	2,6	2,4	-0,2	-8,4	1,8
Conservas de anchoas	3,5	0,8	2,2	1,4	-	15,9
volumen (miles TM)	1,3	0,3	0,8	0,6	-	5,7
precio (US\$ / Kg)	2,8	3,0	2,6	-0,3	-11,4	2,8
Caballas congeladas	5,5	0,1	0,1	0,0	2,2	14,2
volumen (miles TM)	6,7	0,1	0,1	0,0	1,0	17,6
precio (US\$ / Kg)	0,8	1,0	1,1	0,0	1,2	0,8
Demás carnes de pescados congelados	1,9	0,8	1,3	0,6	74,2	12,3
volumen (miles TM)	0,6	0,2	0,3	0,1	29,5	3,2
precio (US\$ / Kg)	2,9	3,1	4,1	1,1	34,5	3,8
Langostino entero congelado	3,0	0,8	0,8	0,0	2,8	11,7
volumen (miles TM)	0,7	0,2	0,2	0,0	6,3	2,7
precio (US\$ / Kg)	4,4	4,7	4,5	-0,2	-3,3	4,4
OTROS						
Filetes congelados de merluzas: sin piel ni espinas	4,7	0,6	0,5	-0,1	-19,6	13,3
Harina de pota	3,8	1,1	0,4	-0,7	-62,4	13,1
Otro tipo de conservas de pescado (ej. jurel)	3,6	1,0	0,9	-0,1	-5,8	13,0
Filetes de anchoas saladas	3,5	0,9	1,2	0,3	30,6	10,5
Subtotal	103,7	28,6	30,9	2,3	8,1	397,3
TOTAL	120,6	35,8	36,1	0,3	0,9	467,6

*Principales productos a nivel de partida arancelaria a 10 dígitos.

1/ Los precios indicados son promedio, resultado de dividir el valor total de cada categoría sobre el total de volumen.

En noviembre las ventas de pota congelada sumaron US\$ 5,9 millones, monto inferior en 7,5 por ciento. Se registraron menores volúmenes exportados (34,2 por ciento) compensados en parte por el mayor precio promedio (40,7 por ciento). Las principales empresas fueron Productora Andina de Congelados, C.N.C y SeaFrost. Los principales destinos España, China y Corea del Sur.

NOTAS DE ESTUDIOS DEL BCRP

No. 3 – 8 de enero de 2010

Las ventas de papa en conserva sumaron US\$ 1,6 millones, inferior en 51,0 por ciento. Esto se explica por los menores volúmenes exportados (62,3 por ciento) compensados por el mayor precio de venta (29,8 por ciento). Las principales empresas fueron Pacific Freezing Company, MIK-Carpe y C.N.C. Los principales destinos fueron China, Corea del Sur y España.

Las ventas de colas de langostinos congelado sumaron US\$ 1,9 millones, inferior en 28,6 por ciento, tanto por la caída en los volúmenes embarcados (28,1 por ciento) como en el precio de venta (0,6 por ciento). Las principales empresas fueron Marinazul, Eco – Acuicola y Virazon. Los principales destinos fueron Estados Unidos, España y Ecuador que representaron el 93,3 por ciento del total.

Las conchas de abanico sumaron US\$ 9,8 millones, superior en 64,0 por ciento. Esto se explicó por el aumento en los volúmenes embarcados (53,9 por ciento) aunado al mayor precio de venta (6,5 por ciento). Las principales empresas fueron Corporación Refrigerados INY, Acuicultura y Pesca e Inversiones Prisco. Los principales destinos fueron Francia, Estados Unidos e Italia.

20. **Textiles:** en noviembre se exportó US\$ 124 millones, cifra mayor en 8,7 por ciento a la registrada el mes anterior. El volumen promedio aumentó 7,9 por ciento destacando camisas de punto y blusas para mujer. Por destino, se registraron mayores ventas hacia Venezuela, Colombia y Ecuador, principalmente.

Principales Destinos: Exportaciones Textiles*

Millones US\$ FOB

	2009			Nov 09 / Oct 09		Ene-Nov
	III Trim.	Oct.	Nov.	Flujo	Var. %	
Estados Unidos	161	44	42	-2,2	-5,0	544
Venezuela	87	29	33	3,9	13,4	324
Colombia	18	5	8	2,3	42,2	63
Ecuador	12	4	5	1,0	23,4	42
Italia	6	5	6	1,6	33,1	38
Chile	11	4	4	0,5	12,2	36
Brasil	11	4	4	0,0	-0,9	31
Alemania	8	2	2	-0,2	-10,6	25
Bolivia	7	2	1	-0,5	-26,3	22
Costa Rica	6	0	1	0,0	5,0	20
Francia	7	1	2	1,2	-	20
Argentina	7	1	1	0,1	16,1	19
Reino Unido	7	1	2	0,7	58,8	19
Canadá	6	2	1	-1,1	-61,8	16
España	4	1	1	0,5	50,9	16
Resto	34	9	11	2,2	25,0	111
Total	391	114	124	10,0	8,7	1 347
Nota:						
Norteamérica	171	47	44	-3,4	-7,2	574
Países Andinos 1/	135	44	52	7,2	16,3	488
Unión Europea	36	11	15	4,6	42,6	136
Asia	17	4	6	1,9	53,9	48

* Ordenado en función de la participación observada en el periodo enero - noviembre del 2009

1/ Bolivia, Chile, Colombia, Ecuador y Venezuela

NOTAS DE ESTUDIOS DEL BCRP

No. 3 – 8 de enero de 2010

PRINCIPALES PRODUCTOS TEXTILES (millones de dólares)* 1/

	2009			Nov 09 / Oct 09		Ene-Nov
	III Trim.	Oct.	Nov.	flujo	var. %	
T shirts	119,8	31,3	32,5	1,2	3,9	390,6
volumen (millones unidades)	24,6	6,5	6,5	-0,1	-0,8	76,4
precio (US\$ / unidad)	4,9	4,8	5,0	0,2	4,7	5,1
Camisas de punto (hombres/niños)	41,2	13,6	15,4	1,8	13,2	180,2
volumen (millones unidades)	4,2	1,5	1,8	0,3	21,2	18,1
precio (US\$ / unidad)	9,9	9,3	8,7	-0,6	-6,6	10,0
Blusas (mujeres/niñas)	31,3	12,7	14,5	1,8	14,0	110,9
volumen (millones m2)	4,8	2,3	2,6	0,3	13,7	17,2
precio (US\$ / m2)	6,6	5,7	5,7	0,0	0,3	6,5
Otros tejidos de punto no impregnados	23,1	6,2	5,5	-0,8	-12,1	87,4
volumen (millones unidades)	14,8	4,2	3,1	-1,1	-25,1	47,6
precio (US\$ / unidad)	1,6	1,5	1,7	0,3	17,3	1,8
Jerseys, suéteres y chalecos	0,0	8,4	8,1	-0,2	-2,9	85,0
volumen (millones unidades)	0,0	1,0	1,0	0,0	0,1	8,7
precio (US\$ / unidad)	0,0	8,8	8,5	-0,3	-3,0	106,8
Trajes sastre, conjuntos y chaquetas	18,1	4,7	6,5	1,8	39,5	61,9
volumen (millones unidades)	2,6	0,8	1,1	0,3	39,2	9,0
precio (US\$ / unidad)	7,0	6,2	6,2	0,0	0,3	6,9
Otras prendas (tanks y tops)	10,5	3,4	3,9	0,6	16,7	51,8
volumen (millones unidades)	1,9	0,7	0,8	0,1	13,4	8,5
precio (US\$ / unidad)	5,6	5,1	5,2	0,1	2,9	6,1
Prendas y accesorios de vestir para bebés	8,8	1,8	2,3	0,4	22,3	28,2
volumen (millones unidades)	2,2	0,5	0,5	0,0	-3,5	7,0
precio (US\$ / unidad)	4,1	3,4	4,4	0,9	26,7	4,0
Lana u otros pelos finos	8,8	2,4	3,7	1,3	52,8	26,8
volumen (millones unidades)	1,2	0,3	0,4	0,0	14,8	3,3
precio (US\$ / unidad)	7,6	7,9	10,5	2,6	33,1	8,1
Pijamas y camisolas	4,8	0,7	0,6	-0,1	-12,1	15,1
volumen (miles TM)	1,6	0,3	0,5	0,2	56,7	5,3
precio (US\$ / Kg)	3,1	2,2	1,2	-1,0	-43,9	2,9
OTROS:						
Jerseys, suéteres y chalecos	32,8	8,4	8,1	-0,2	-2,9	85,0
Hilados de lana o pelos de animales	8,0	2,5	2,4	-0,1	-5,2	31,9
Hilados de algodón (excepto hilo para coser)	5,9	2,4	2,0	-0,5	-19,5	21,6
Camisas, excepto de punto o ganchillo	4,9	1,8	1,8	0,1	4,4	17,0
Hilados de fibras acrílicas	3,0	0,7	1,4	0,6	87,4	12,7
Subtotal	324,1	93,8	102,1	8,3	8,9	1 137,2
TOTAL	391,0	114,5	124,4	10,0	8,7	1 347,2

*Principales productos a nivel de cuci a 4 dígitos.

1/ Los precios indicados son promedio, resultado de dividir el valor total de cada categoría sobre el total de volumen.

Las ventas de camisas de punto y camisetas (T-shirts) sumaron US\$ 47,9 millones, monto superior en 6,7 por ciento respecto a octubre, por el aumento de los volúmenes embarcados (3,2 por ciento) y el precio de venta (3,4 por ciento). Las principales empresas fueron Grupo Topy Top, Confecciones TextiMax y Devanlay Perú y los principales destinos fueron Estados Unidos, Venezuela y Costa Rica.



Las ventas de blusas para mujer y niña sumaron US\$ 14,5 millones, monto superior en 14,0 por ciento al de octubre. Esto se explicó por los mayores volúmenes embarcados (13,7 por ciento) y por el mayor precio de venta (0,3 por ciento). Las principales empresas fueron Grupo Topy Top, Devanlay Perú y Textiles del Valle. Los principales destinos fueron Estados Unidos, Venezuela y Colombia.

21. **Químicos:** Se exportaron US\$ 75 millones, nivel superior en 12,2 por ciento respecto a octubre. El volumen exportado aumentó en 5,4 por ciento mientras que los precios aumentaron en 1,5 por ciento. El mayor volumen vendido se explica por los mayores envíos de laminado flexible para envolturas, preformas Pet, ácido sulfúrico y fosfato dicálcico, principalmente. Por mercado de destino, se registraron incrementos en las exportaciones hacia Colombia, Ecuador, Bolivia, Chile y Estados Unidos, principalmente.

Las ventas de laminado flexible para envolturas sumaron US\$ 9,3 millones, monto superior en 22,8 por ciento, por un aumento en los volúmenes embarcados (22,1 por ciento) y en el precio de venta (0,6 por ciento). Las principales empresas fueron OPP Film, Envases Múltiples y Perú Plast. Los principales destinos fueron Colombia, Venezuela y Chile.

Las ventas de preformas Pet y afines sumaron US\$ 4,6 millones, monto superior en 5,3 por ciento, por el mayor precio de venta (3,5 por ciento) como por el mayor volumen embarcado (1,7 por ciento). Las principales empresas fueron San Miguel Industrias Pet, Amcor Pet Packing del Perú y Ajeper. Los principales destinos Colombia, Bolivia y Venezuela.

Las ventas de fosfato dicálcico sumaron US\$ 2,7 millones, monto superior en 18,0 por ciento. Explicado por el mayor volumen embarcado (29,8 por ciento) atenuado por el mayor precio de venta (9,1 por ciento). La principal empresa fue Quimpac. Los principales destinos fueron Chile, Brasil y Ecuador.

Las ventas de ácido sulfúrico sumaron US\$ 4,4 millones, monto superior en 97,8 por ciento, por el mayor precio promedio (86,1 por ciento) aunado al mayor volumen embarcado (6,3 por ciento). Las principales empresa fueron Southern Perú, Votorantim – Cajamarquilla y Doe Run. Los principales destinos fueron Chile, Panamá y Ecuador.

22. **Maderas y papeles y sus manufacturas:** Fueron US\$ 29 millones, cifra menor en 4,4 por ciento a la registrada el mes anterior. A nivel de destino, se registraron mayores ventas a China, Ecuador y Colombia, principalmente.

Se registraron mayores exportaciones de madera en bruto y sus manufacturas, principalmente las maderas coníferas, las maderas aserradas, cuadernos y muebles.

23. **Minerales no metálicos:** Se exportaron US\$ 13 millones (caída de 6,4 por ciento). Se redujeron las exportaciones de placas y baldosas de cerámica, vidrios de seguridad y frascos de vidrio, principalmente. En lo que va del año, los países andinos constituyeron el principal mercado de este tipo de productos con una participación conjunta del 42,0 por ciento del total.



NOTAS DE ESTUDIOS DEL BCRP

No. 3 – 8 de enero de 2010

24. **Siderometalúrgicos y joyería:** Se vendieron US\$ 47 millones, lo que representó una caída de 6,8 por ciento por menores volúmenes embarcados (9,3 por ciento) compensado con los mayores precios promedio (2,8 por ciento). Se incrementaron las ventas hacia Chile, Venezuela y Japón, principalmente.
25. **Metalmecánicos:** este mes las exportaciones fueron de US\$ 35 millones, monto mayor en 32,4 por ciento al registrado el mes anterior. Por destino, se observan mayores ventas a Venezuela, Chile Estados Unidos y Ecuador, principalmente.

Importaciones crecieron 3,6 por ciento en noviembre

26. En noviembre, el valor de las importaciones fue US\$ 2 016 millones registrando un crecimiento de 3,6 por ciento respecto al mes anterior reflejando el aumento en todos sus rubros. En términos reales, las importaciones registraron un crecimiento de 2,8 por ciento respecto al mes anterior, principalmente por el aumento de los volúmenes de diesel 2, de trigo, arroz y azúcar y de insumos de hierro y acero.

Respecto al mes anterior, por país de origen, aumentaron las importaciones provenientes de China (5,3 por ciento), Brasil (34,5 por ciento), Ecuador (28,5 por ciento), Japón (1,3 por ciento), Argentina (5,5 por ciento), México (13,1 por ciento), Corea del Sur (99,5 por ciento), entre otros.

De China, se incrementaron las adquisiciones de máquinas elevadoras, palas mecánicas excavadoras (Shougang Hierro Perú S.A.A) y las de televisores (LG Electronics Perú).

En el caso de Brasil, se incrementaron principalmente las adquisiciones de petróleo crudo (Refinería La Pampilla) y omnibuses (Transporte Cruz del Sur S.A.C. y Volvo Perú). De Ecuador, se incrementaron las compras petróleo crudo (PetroPerú S.A.) y de cocinas (Mabe Perú S.A.). De Japón, se incrementaron las compras de microbuses (Toyota del Perú) y omnibuses (Almacenes Santa Clara).

De Argentina, se incrementaron las compras de maíz amarillo (ADM Andina Perú S.R.L. y San Fernando S.A.) y aceite de soya en bruto (Cargill Américas Perú S.R.L.). Por otro lado, de México, se realizaron mayores compras de tubos de perforación de hierro o acero (Tenaris Global Services Perú S.A.C.), alambrión de acero (Productos de Acero Cassado S.A.) y de televisores (LG Electronics Perú y Sony del Perú).

De Corea del Sur, se registraron principalmente mayores compras de diesel 2 (Refinería La Pampilla) con características de menor contenido de sulfuros, polietileno (Productos Paraíso del Perú S.A.C) y polipropileno (Ximesa S.R.L.).

NOTAS DE ESTUDIOS DEL BCRP

No. 3 – 8 de enero de 2010

IMPORTACIONES POR PAIS DE ORIGEN (Millones de US\$)

	2009					Nov09/Oct09		Ene-Nov
	I.Trim	II.Trim	III.Trim	Oct	Nov	Flujo	Var.%	
Estados Unidos	927	906	1082	379	368	-11,0	-2,9	3662
China	731	665	750	292	307	15,4	5,3	2744
Brasil	375	354	352	132	178	45,6	34,5	1391
Chile	208	217	257	94	93	-1,3	-1,4	869
Ecuador	141	225	278	85	109	24,2	28,5	839
Colombia	209	200	233	121	72	-48,6	-40,3	834
Japón	221	199	209	72	73	1,0	1,3	774
Argentina	220	230	202	43	45	2,4	5,5	740
México	158	161	178	65	74	8,5	13,1	637
Alemania	202	151	170	55	44	-10,8	-19,7	622
Corea del Sur	110	119	132	53	105	52,4	99,5	519
Nigeria	0	129	136	76	78	2,3	3,0	419
Canadá	73	92	120	29	39	10,1	35,0	353
Italia	116	85	88	23	26	2,3	10,0	338
España	82	68	72	22	23	0,7	3,2	268
Resto	1109	1026	1066	406	382	-23,6	-5,8	3989
Total	4883	4826	5326	1946	2016	69,7	3,6	18996

27. En noviembre, el valor de las importaciones de **bienes de consumo** fue US\$ 378 millones, mayor en 1,5 por ciento respecto al del mes anterior, lo que se debe principalmente al aumento de los precios promedio (0,9 por ciento). Los volúmenes adquiridos aumentaron en 0,5 por ciento.

Las empresas que aumentaron en mayor medida sus adquisiciones de bienes de consumo respecto al mes anterior fueron: LG Electronics Perú (34,5 por ciento), Toyota del Perú (7,4 por ciento), Honda del Perú (10,3 por ciento), Automotores Gildemeister-Perú (26,8 por ciento), Sony del Perú (76,3 por ciento), entre otras.

28. En noviembre, el valor de las importaciones de **bienes de consumo no duradero** fue US\$ 193 millones, registrando una disminución de 0,8 por ciento respecto al mes anterior, por los menores volúmenes adquiridos (1,9 por ciento).
29. En noviembre, las importaciones de **alimentos** componentes de los bienes de consumo subieron 6,5 por ciento respecto al mes anterior reflejando los mayores volúmenes adquiridos de arroz (11,1 por ciento) y azúcar (39,0 por ciento).

NOTAS DE ESTUDIOS DEL BCRP

No. 3 – 8 de enero de 2010

IMPORTACIONES DE PRINCIPALES ALIMENTOS: CONSUMO

(Valores FOB en millones de US\$)

	2009					Nov.09/Oct.09		Ene-Nov
	I.Trim	II.Trim	III.Trim	Oct.	Nov.	Flujo	Var.%	
ARROZ	13	9	14	4	4	0	10,9	43
Volumen (miles tm)	22,5	15,5	26,2	7,5	8,3	0,8	11,1	79,9
Precio (US\$/tm)	559,1	556,0	519,7	524,0	523,0	- 1,0	- 0,2	538,6
AZÚCAR	15	7	12	6	9	3	46,7	50
Volumen (miles tm)	40,4	18,4	32,1	16,1	22,4	6,3	39,0	129,4
Precio (US\$/tm)	374,5	366,2	382,6	398,2	420,2	22,0	5,5	386,2
TOTAL LÁCTEOS	18	4	7	3	2	- 2	- 45,1	35
Volumen (miles tm)	9,5	2,0	3,7	1,7	0,9	- 0,8	- 48,2	17,8
Precio (US\$/tm)	1 922,6	1 976,4	1 947,1	2 051,2	2 175,4	124,2	6,1	1 958,7
Leche en polvo entera	4	2	3	2	1	- 1	- 39,9	12
Volumen (miles tm)	1,9	0,9	1,5	0,7	0,4	- 0,3	- 38,8	5,4
Precio (US\$/tm)	2 183,1	2 146,9	2 116,6	2 250,8	2 210,6	- 40,2	- 1,8	2 170,6
Grasa de leche anhidra	3	1	0	0	0	0	144,2	4
Volumen (miles tm)	1,2	0,5	0,1	0,0	0,1	0,1	139,3	1,9
Precio (US\$/tm)	2 353,4	1 881,3	2 202,3	2 229,9	2 275,8	45,9	2,1	2 217,4
Leche en polvo descremada	11	1	4	2	1	- 1	- 61,6	19
Volumen (miles tm)	6,4	0,7	2,1	0,9	0,3	- 0,6	- 65,3	10,5
Precio (US\$/tm)	1 768,3	1 830,6	1 819,0	1 887,4	2 090,9	203,4	10,8	1 803,2
TOTAL CARNES	6	9	10	3	2	- 1	- 25,5	31
Volumen (miles tm)	4,7	6,6	6,7	1,9	1,5	- 0,5	- 24,6	21,4
Precio (US\$/tm)	1 303,8	1 398,1	1 570,4	1 518,7	1 501,0	- 17,7	- 1,2	1 449,1
PRINCIPALES ALIMENTOS	<u>52</u>	<u>29</u>	<u>43</u>	<u>17</u>	<u>18</u>	<u>1</u>	<u>6,5</u>	<u>159</u>

Las empresas que aumentaron sus compras provenientes de Uruguay fueron: Interloom S.A.C. y Grupo Santa Ana S.A.C. Para el caso de las importaciones de azúcar, las empresas que incrementaron sus adquisiciones fueron Corporación José R.Lindley S.A. y Junior Import Export S.A.C. Nuestro principal proveedor fue Colombia con 58,3 por ciento de participación del total, seguido por Bolivia con 25,1 de participación del total.

30. Las importaciones de los principales **bienes de consumo duradero** fueron de US\$ 185 millones, registrando un crecimiento nominal de 4,0 por ciento. Se observaron mayores volúmenes adquiridos (3,2 por ciento).

En este rubro, se incrementaron las compras de televisores (3,7 por ciento), aparatos de uso doméstico (23,7 por ciento) y motocicletas (23,2 por ciento), principalmente.

En televisores, destacan las mayores compras de: LG Electronics Perú S.A. (30,1 por ciento) y Sony del Perú (62,6 por ciento). Por país de origen, se registró un incremento de las adquisiciones provenientes de México y China, quienes cuentan con participaciones de 49,8 por ciento y 30,2 por ciento del total respectivamente, seguidos por Corea del Sur con una participación de 13,2 por ciento.

Los aparatos de uso doméstico registraron un crecimiento de 23,7 por ciento respecto al mes anterior. Las empresas que aumentaron sus compras fueron: LG Electronics Perú S.A. y Mabe Perú S.A. Por país de origen, se incrementaron las compras provenientes de China (26,1 por ciento) y Colombia (24,4 por ciento),

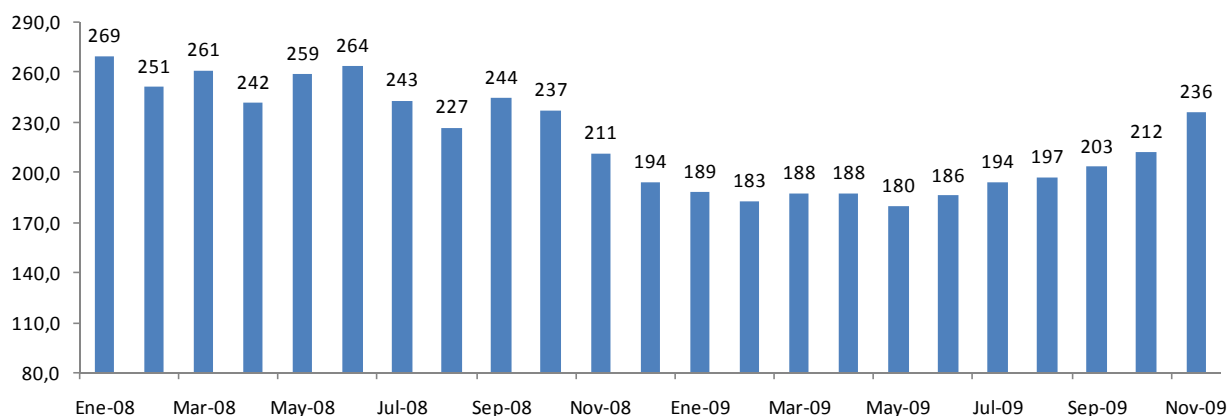
quienes cuentan con participaciones de 39,8 por ciento y 15,8 por ciento.

En motocicletas se registró un crecimiento de 23,2 por ciento respecto al mes anterior. La empresa que aumentó sus compras principalmente fue Crosland Motos S.A.C. (70,4 por ciento). Por país de origen, se incrementaron las compras provenientes de China (9,5 por ciento) e India (83,8 por ciento), quienes tienen una participación de 58,3 por ciento y de 28,8 por ciento.

Crece importación de insumos en 5,1 por ciento en noviembre

31. En noviembre, las importaciones de **insumos** fueron de US\$ 1 058 millones. Respecto al mes anterior, se registró un incremento de 5,1 por ciento por mayores volúmenes adquiridos (4,2 por ciento). En términos desestacionalizados el incremento fue de 11,3 por ciento.

Importaciones de insumos total desestacionalizado mensual
(índice de volumen 1994=100)



Var. %	Oct. 08	Nov.	Dic.	Ene. 09	Feb.	Mar.	Abr.	May.	Jun.	Jul.	Ago.	Set.	Oct.	Nov.
Serie original	250	184	183	174	157	183	189	166	187	191	193	207	215	224
Var. % últ. 12 meses	-5,7	-12,8	-13,9	-37,2	-26,3	-27,4	-19,8	-34,9	-28,5	-24,6	-11,3	-18,1	-13,9	21,6
Var. % desestacionalizada mensual	-2,8	-11,0	-8,0	-3,0	-3,1	2,6	0,1	-4,0	3,4	4,4	1,3	3,3	4,4	11,3

Se observaron mayores compras de petróleo y sus derivados (20,8 por ciento) –particularmente diesel 2– y de materias primas para la industria (2,2 por ciento) como trigo y hierro y acero.

32. Las **materias primas para la industria** fueron US\$ 629 millones registrando un incremento de 2,2 respecto al mes anterior. Se registraron aumentos en las compras de cereales y preparados de cereales (30,5 por ciento), hierro y acero (18,8 por ciento), manufacturas de metales (22,6 por ciento), productos medicinales y farmacéuticos (en más de 100 por ciento), principalmente. Los alimentos componentes de los insumos importados fueron en noviembre US\$ 110 millones, mayores en 5,6 por ciento

Las principales empresas que incrementaron sus compras fueron: Alicorp (11,0 por ciento), Cargill Américas Perú (71,6 por ciento), SiderPerú (6,6 por ciento), Ministerio de Salud, Perú LNG, San Miguel Industrias Pet, entre otras.

NOTAS DE ESTUDIOS DEL BCRP

No. 3 – 8 de enero de 2010

IMPORTACIONES DE PRINCIPALES ALIMENTOS: INSUMOS

(Valores FOB en millones de US\$)

	2009					Nov.09/Oct.09		Ene-Nov
	I.Trim	II.Trim	III.Trim	Oct.	Nov.	Flujo	Var.%	
TRIGO	70	95	109	15	44	28	-.	333
Volumen (miles tm)	290,8	416,6	469,8	70,0	215,4	145,3	-.	1 462,5
Precio (US\$/tm)	241,9	227,5	231,6	218,2	203,2	- 14,9	- 6,8	227,6
MAÍZ Y/O SORGO	59	75	63	26	22	- 4	- 15,1	244
Volumen (miles tm)	293,3	428,5	380,1	163,2	129,5	- 33,7	- 20,7	1 394,6
Precio (US\$/tm)	200,5	174,3	165,6	159,2	170,3	11,1	7,0	175,3
TOTAL SOYA	126	119	168	63	44	- 19	- 29,8	519
Volumen (miles tm)	280,4	257,1	332,1	126,1	98,4	- 27,7	- 22,0	1 094,2
Precio (US\$/tm)	448,8	462,3	506,0	497,4	447,2	- 50,2	- 10,1	474,8
Aceite de soya	43	42	62	24	12	- 12	- 49,3	184
Volumen (miles tm)	56,1	56,0	77,7	30,3	15,4	- 15,0	- 49,4	235,5
Precio (US\$/tm)	761,0	757,6	799,9	796,9	798,0	1,1	0,1	780,1
Frijol de soya	9	7	15	3	4	1	26,0	37
Volumen (miles tm)	19,3	16,7	34,6	6,6	8,0	1,5	22,1	85,2
Precio (US\$/tm)	462,3	403,3	445,4	428,4	441,9	13,4	3,1	439,3
Torta de soya	74	70	90	36	28	- 8	- 21,1	298
Volumen (miles tm)	205,0	184,4	219,8	89,2	75,1	- 14,2	- 15,9	773,5
Precio (US\$/tm)	362,2	377,8	411,6	400,7	376,1	- 24,6	- 6,1	385,7
PRINCIPALES ALIMENTOS	255	288	340	104	110	6	5,6	1 097

En el caso de Alicorp, las mayores compras realizadas fueron principalmente de trigo. Cargill Américas Perú incrementó sus importaciones de trigo y de aceite de soya en bruto. SiderPerú incrementó sus compras de productos laminados de hierro y acero, principalmente. El incremento de las importaciones del Ministerio de Salud fue de vacunas para medicina humana. Perú LNG incrementó sus compras de metildietanolamina². En el caso de San Miguel Industrias Pet las mayores compras correspondieron a politereftalato de etileno³.

33. Los **insumos sin incluir alimentos e hidrocarburos** registraron una disminución de 2,5 por ciento respecto al mes anterior. Se observaron menores volúmenes adquiridos (4,3 por ciento), principalmente de plásticos (12,8 por ciento), papeles (5,7 por ciento), productos químicos (25,9 por ciento), químicos orgánicos (11,5 por ciento). Sin embargo ello fue en parte compensado por los mayores volúmenes comprados de hierro y acero (10,9 por ciento).

Las importaciones de plásticos registraron una disminución de 12,5 por ciento, lo cual refleja principalmente los menores volúmenes adquiridos (12,8 por ciento) de polipropileno y polietileno⁴. Por empresa, disminuyeron las compras de OPP Film S.A. Los principales mercados de procedencia de estos productos fueron: Estados Unidos y Taiwán con participaciones de 41,4 por ciento y 13,2 por ciento del total respectivamente, seguidos por Brasil con una participación de 9,1 por ciento.

Por otro lado, en hierro y acero se registró un crecimiento de 18,8 por ciento,

² Utilizado en la purificación de gases.

³ Es un plástico usado principalmente en la fabricación de envases.

⁴ El Polietileno y Polipropileno son plásticos usados como insumo en las bolsas, botellas y tubos.



NOTAS DE ESTUDIOS DEL BCRP

No. 3 – 8 de enero de 2010

reflejando los mayores volúmenes adquiridos (10,9 por ciento) y los mayores precios promedio (7,1 por ciento). Se registró un incremento principalmente en los volúmenes de laminados planos sin alear chapados (18,3 por ciento), laminados planos sin alear no revestidos (en más de 100 por ciento) y alambrones de acero aleados (95,9 por ciento). La principal empresa que incrementó sus compras fue Corporación Aceros Arequipa S.A. (23,9 por ciento). Nuestros principales proveedores fueron: Brasil y China, con participaciones de 35,8 por ciento y 10,7 por ciento del total, seguidos por Japón con 5,0 por ciento del total.

34. Las **importaciones de petróleo y derivados** fueron US\$ 346 millones, mayores en 20,8 por ciento respecto al mes anterior por el aumento en los volúmenes adquiridos de diesel 2 (en más de 100 por ciento). La balanza petrolera, esta fue negativa en US\$ 164 millones.

Aumentan importaciones de bienes de capital en 2,3 por ciento en noviembre

35. En noviembre, el valor de las importaciones de bienes de capital fue US\$ 571,0 millones, registrando un incremento de 2,3 por ciento respecto al mes anterior. Se observaron mayores compras de equipo de transportes (38,9 por ciento), lo que contrarrestó las menores adquisiciones de bienes de capital para la industria (6,6 por ciento). Se registró mayores volúmenes importados (1,7 por ciento).
36. Por **sectores económicos**, las mayores importaciones respecto a octubre correspondieron principalmente a minería, hidrocarburos, transportes y telecomunicaciones.

En minería, las mayores compras correspondieron a Shougang Hierro Perú, Compañía Minera Milpo S.A.A., Compañía Minera Ares S.A.C. y Xstrata Tintaya S.A. Para el sector hidrocarburos incrementaron sus compras Petro Tech Peruana S.A. y Petrex S.A. principalmente. Para el caso del sector transportes, las mayores adquisiciones se atribuyen a Toyota del Perú S.A. y Volvo del Perú S.A. En el caso del sector telecomunicaciones, las mayores compras fueron de Telefónica Móviles S.A., Telefónica Multimedia S.A.C. y Telefónica del Perú S.A.A.

37. Respecto a octubre, los principales bienes de capital para la industria disminuyeron en 6,6 por ciento. Se registraron menores importaciones de maquinas de procesamiento automático de datos (19,4 por ciento), bombas, compresores, ventiladores y aparatos de filtrado (24,7 por ciento), aparatos eléctricos para empalme (7,7 por ciento), equipos de calefacción y refrigeración, entre otros.

NOTAS DE ESTUDIOS DEL BCRP

No. 3 – 8 de enero de 2010

BIENES DE CAPITAL PARA LA INDUSTRIA

(Millones de US\$)

	2009			Nov09/Oct09		Enero-Noviembre			
	III.Trim	Oct	Nov	Flujo	Var.%	2008	2009	Flujo	Var.%
Maquinaria y equipo de ingeniería civil	103	40	42	1,6	3,9	621	508	-112,9	-18,2
Equipos de telecomunicaciones 1/	88	30	36	5,7	18,6	432	346	-86,3	-20,0
Máquinas de procesamiento automático de datos	103	43	35	-8,4	-19,4	411	374	-37,3	-9,1
Bombas, compresores, ventiladores y aparatos de filtrado	65	24	18	-5,9	-24,7	380	255	-125,2	-32,9
Otras máquinas	70	16	19	3,5	22,5	234	252	17,8	7,6
Aparatos eléctricos para empalme	46	17	16	-1,3	-7,7	173	187	14,0	8,1
Equipos de calefacción y refrigeración	34	20	13	-6,4	-32,6	239	183	-56,5	-23,6
Aparatos eléctricos rotativos	80	6	7	1,5	26,5	274	169	-105,4	-38,5
Equipos mecánicos de manipulación	39	13	22	9,4	73,2	185	158	-27,0	-14,6
Instrumentos y aparatos de medición	41	13	15	1,8	14,2	166	146	-19,6	-11,9
Bombas para líquidos	27	10	10	0,6	5,8	146	118	-27,8	-19,0
Otras máquinas, herramientas y aparatos mecánicos	37	11	9	-2,1	-19,0	151	116	-34,8	-23,0
Aparatos de electricidad	28	14	6	-8,1	-56,3	94	115	20,6	21,8
Máquinas para imprimir y encuadernar	26	10	7	-2,7	-28,1	140	105	-35,7	-25,5
Máquinas y motores no eléctricos	37	5	1	-3,7	-71,0	79	98	19,6	24,8
Resto	280	97	87	-9,6	-10,0	1561	974	-586,9	-37,6
Total	1104	368	344	-24,3	-6,6	5287	4104	-1183,5	-22,4

1/ No incluye celulares

Por otro lado se registraron mayores compras de maquinaria y equipo de ingeniería civil (3,9 por ciento) y equipos de telecomunicaciones (18,6 por ciento), principalmente.

En el primer caso se incrementaron las compras de Ferreyros S.A.A. (53,7 por ciento). Nuestros principales proveedores fueron Estados Unidos y Brasil con participaciones de 37,1 por ciento y 7,3 por ciento del total, seguidos por Alemania con participación de 2,7 por ciento del total. En cuanto a los equipos de telecomunicaciones, las mayores importaciones (18,6 por ciento) fueron realizadas principalmente por Telefónica del Perú S.A.A. Por país, las mayores importaciones provienen de China con una participación de 46,9 por ciento del total, seguido por Estados Unidos (10,9 por ciento del total).

Commodities muestran comportamiento mixto en diciembre 2009

En general, durante el mes de diciembre, los precios de los commodities mostraron un comportamiento mixto en un contexto de indicadores de actividad positivos y preocupación por las condiciones de oferta y demanda en diversos productos.

Durante el mes, el precio promedio del **petróleo** se redujo 4,3 por ciento afectado por expectativas de menor demanda y mayor producción. El Departamento de Energía de EE.UU. revisó a la baja su proyección de demanda de crudo de EE.UU. y China, y al alza la producción de la OPEP. Por su parte, Saudí Aramco, la empresa estatal petrolera más grande del mundo, anunció la rebaja de sus precios de venta a sus clientes en Europa. Este comportamiento bajista del precio fue parcialmente contrarrestado por las condiciones climáticas (invierno) en el Hemisferio Norte y la mayor demanda de derivados de petróleo por parte de India y China de las últimas semanas.

Los precios de los **metales básicos** aumentaron favorecidos por las mejores perspectivas de la actividad económica mundial, en especial por indicadores de actividad positivos en Estados Unidos, China y Europa (sector manufactura principalmente). En este contexto, los precios de cobre y el zinc se elevaron 4,6 por ciento y 8,3 por ciento en diciembre (a US\$/lb. 3,17 y US\$/lb. 1,08 respectivamente).

En diciembre, la cotización promedio del **oro** se redujo ligeramente en 0,1 por ciento, a US\$/oz.tr. 1130,35, afectada por el fortalecimiento del dólar en los mercados financieros. Asimismo, se viene produciendo una caída en el nivel de posiciones no comerciales (inversiones especulativas), lo cual sumado a las declaraciones oficiales del Banco Central de China y Corea (sobre una posible sobrevaluación del oro respecto a sus niveles de largo plazo) influyeron en la evolución del precio.

En cuanto a los alimentos, los precios del trigo y del maíz disminuyeron, mientras que las cotizaciones de otros alimentos se incrementaron. El precio promedio del **trigo** disminuyó 3,6 por ciento, a US\$/TM 170,99 en diciembre, afectado por perspectivas favorables de oferta luego que el Departamento de Agricultura de EE.UU. incrementara su estimado de producción mundial (principalmente Canadá).

Por su parte, la cotización del **maíz** se redujo 1,2 por ciento, a US\$/TM 140,79 en un contexto de fuerte toma de ganancias y expectativas de débil demanda luego que la agencia reguladora de EE.UU. (The Environmental Protection Agency) postergara la decisión de incrementar el porcentaje de mezcla de etanol con gasolina hasta mediados del 2010. Durante el mes, sin embargo, se registraron ciertas presiones alcistas ante la preocupación sobre la evolución de la cosecha en EE.UU. (retraso a causa del clima) y el consecuente recorte de los estimados por el USDA. Entre tanto, el **azúcar** y el **arroz** continúan mostrando una tendencia alcista debido a los problemas de oferta.

Departamento de Estadísticas de Balanza de Pagos
Subgerencia de Estadísticas Macroeconómicas
Gerencia de Información y Análisis Económico
Gerencia Central de Estudios Económicos
8 de enero de 2010

NOTAS DE ESTUDIOS DEL BCRP

No. 3 – 8 de enero de 2010

ANEXO

Principales Destinos: Exportaciones Tradicionales*

Régimen Definitivo - (millones US\$ FOB)

	2009					Nov 09 / Oct 09		Ene-Nov
	I Trim.	II Trim.	III Trim.	Oct.	Nov.	Flujo	Var. %	
Suiza	939	987	1 116	335	205	-130	-38,8	3 582
China	721	1 009	924	332	346	14	4,2	3 332
Estados Unidos	571	558	627	299	432	134	44,7	2 488
Canadá	435	487	634	203	226	23	11,3	1 985
Japón	163	289	342	186	151	-35	-18,6	1 131
Alemania	121	143	357	68	133	64	94,7	822
Corea del Sur	97	192	196	85	62	-23	-27,3	630
Italia	99	124	129	50	46	-4	-8,4	449
Chile	94	95	104	51	22	-29	-57,5	366
España	91	80	125	41	7	-34	-83,3	344
Brasil	70	70	111	47	45	-1	-3,2	343
Bélgica	29	44	96	73	35	-38	-52,3	277
Taiw an	52	48	77	21	17	-4	-20,4	216
Ecuador	32	38	51	22	3	-20	-87,8	147
Finlandia	12	28	32	28	42	14	51,9	142
Resto	276	337	459	106	224	117	-	1 402
Total	3 804	4 529	5 382	1 947	1 995	48	2,5	17 656
Nota:								
Norteamérica	1 018	1 101	1 295	510	669	160	31,4	4 593
Países Andinos 1/	161	170	187	82	32	-49	-60,4	632
Unión Europea	434	490	913	289	309	20	6,9	2 434
Asia	1 098	1 622	1 631	642	622	-20	-3,1	5 615

* Ordenado en función de la participación observada en el periodo enero - noviembre del 2009

1/ Bolivia, Chile, Colombia, Ecuador y Venezuela

Principales Empresas Exportadoras de Cobre 1/ (miles de Tm)

	2009					Nov 09 / Oct 09		Ene-Nov
	I Trim.	II Trim.	III Trim.	Oct.	Nov.	Flujo	Var.%	
Total	307	298	300	119	113	-6,3	-5,3	1 136
Refinado	106	100	87	30	27	-2,3	-7,8	350
Southern	72	73	69	24	22	-2,0	-8,6	259
Cerro Verde	18	16	15	5	6	0,0	0,0	60
Doe Run	11	4	0	0	0	0,0	na	15
Resto	5	7	3	0	0	-0,2	-100,0	15
Blister	0	2	3	5	0	-4,6	-100,0	10
Concentrado	201	196	209	85	85	0,6	0,8	776
Antamina	90	74	78	28	25	-2,9	-10,5	295
Cerro Verde	61	64	57	20	17	-2,5	-12,4	219
Cormin	9	20	19	17	8	-9,0	-51,9	74
Southern	9	6	12	6	7	1,7	29,7	40
Tintaya	14	9	6	3	6	2,9	-	37
Gold Fields La Cima	10	9	10	3	5	2,5	86,3	37
Resto	8	15	28	8	16	7,9	93,1	75

1/ Estimado

NOTAS DE ESTUDIOS DEL BCRP

No. 3 – 8 de enero de 2010

Principales Empresas Exportadoras de Zinc 1/ (miles de Tm)

	2009					Nov 09 / Oct 09		Ene-Nov
	I Trim.	II Trim.	III Trim.	Oct.	Nov.	Flujo	Var. %	
Total	270	354	297	135	149	14,1	10,5	1 204
Refinado	26	22	10	4	1	-3,2	-74,2	64
<i>Destacan:</i>								
Cajamarquilla	19	20	9	4	1	-3,2	-74,2	54
Doe Run	8	1	0	0	0	0,0	na	9
Concentrado	244	332	287	130	148	17,3	13,2	1 140
Antamina	87	106	113	36	50	13,7	37,8	392
Cormin	45	51	42	33	26	-7,3	-22,2	196
Volcan	22	49	35	7	23	16,4	-,-	136
AYS	17	30	24	22	20	-1,6	-7,3	114
Milpo	27	25	23	3	10	6,6	-,-	88
Minera Los Quenuales	15	17	17	7	3	-4,5	-61,5	58
Chungar	8	11	3	0	5	5,1	na	26
Louis Dreyfus	11	4	7	4	0	-3,8	-100,0	26
Atacocha	1	5	9	1	2	0,2	13,9	17
Pan American Silver	2	9	1	4	1	-3,8	-85,8	17
Resto	10	27	13	12	8	-3,9	-32,8	70

1/ Estimado

Principales Empresas Exportadoras de Oro 1/ (miles de oz troy)

	2009					Nov 09 / Oct 09		Ene-Nov
	I Trim.	II Trim.	III Trim.	Oct.	Nov.	Flujo	Var. %	
Total	1 621	1 729	1 881	581	520	-60,8	-10,5	6 334
Yanacocha	513	527	568	161	183	22,7	14,1	1 953
Barrick	315	348	406	114	75	-39,6	-34,7	1 257
Procesadora Sudamericana	154	188	209	65	49	-16,2	-25,0	664
Universal Metal Trading	117	111	149	50	39	-11,3	-22,6	466
Buenaventura	78	105	83	30	28	-1,3	-4,5	324
Minerales del Sur	46	41	45	19	15	-4,8	-24,8	166
Minera Aurifera Santa Rosa	37	38	44	13	14	1,1	8,7	146
Resto	361	372	378	129	118	-11,3	-8,8	1 358

1/ Estimado

NOTAS DE ESTUDIOS DEL BCRP

No. 3 – 8 de enero de 2010

Principales Empresas Exportadoras de Plomo 1/ (miles de Tm)

	2009					Nov 09 / Oct 09		Ene-Nov
	I Trim.	II Trim.	III Trim.	Oct.	Nov.	Flujo	Var. %	
Total	125	196	163	48	68	20	41,5	600
Refinado	25	3	1	1	1	0	-18,6	31
Concentrado	100	193	162	47	67	20	42,2	570
Cormin	63	87	85	30	20	-10	-32,2	285
AYS	12	27	26	7	34	27	-,-	105
Resto	25	79	51	11	13	3	24,8	180

1/ Estimado

Exportaciones de Petróleo (millones de US\$)

	2009					Nov 09 / Oct 09		Ene-Nov
	I Trim.	II Trim.	III Trim.	Oct.	Nov.	Flujo	var %	
EXPORTACIONES	309	361	518	206	182	-23,8	-11,5	1576
Volumen (miles bls.)	8 104	6 822	8 054	3 049	2 519	-530,1	-17,4	28547
Precio(US\$/bl)	38,2	52,9	64,3	67,6	72,4	4,8	7,1	55
CRUDO	42	65	123	23	49	25,9	-,-	301
Volumen (miles bls.)	1 876	1 350	1 926	348	667	319,8	92,0	6167
Precio(US\$/bl)	22,3	47,8	63,6	66,2	73,3	7,1	10,7	49
DERIVADOS	267	296	395	183	133	-49,7	-27,1	1275
Volumen (miles bls.)	6 228	5 472	6 128	2 701	1 851	-849,9	-31,5	22380
Precio(US\$/bl)	42,9	54,1	64,5	67,8	72,1	4,3	6,3	57
Nafta virgen/ Gasolina natural	130	179	221	101	61	-39,9	-39,7	691
Volumen (miles bls.)	2 958	3 140	3 360	1 330	803	-527,6	-39,7	11591
Precio(US\$/bl)	43,8	57,0	65,8	75,6	75,5	0,0	0,0	60
Turbo Jet A1/Keroturbo	57	55	76	24	27	2,5	10,3	238
Volumen (miles bls.)	1 025	955	1 096	379	349	-29,3	-7,7	3803
Precio(US\$/bl)	55,3	57,6	69,2	63,6	76,0	12,4	19,5	63
Residuales	47	29	53	37	35	-2,5	-6,7	201
Volumen (miles bls.)	1 382	660	869	605	509	-96,9	-16,0	4026
Precio(US\$/bl)	33,7	44,3	61,2	61,7	68,5	6,9	11,1	50
Combustible para motores diesel	6	1	1	0	9	8,5	-,-	17
Volumen (miles bls.)	216	11	13	4	167	162,9	-,-	411
Precio(US\$/bl)	27,8	82,3	89,8	93,0	53,0	-40,0	-43,0	42
Aceites Lubricantes	9	6	7	2	2	-0,2	-8,3	26
Volumen (miles bls.)	45	38	48	12	11	-1,5	-11,8	154
Precio(US\$/bl)	192,3	167,5	155,9	150,7	156,8	6,1	4,0	169
GLP	18	24	34	18	0	-17,3	-98,5	93
Volumen (miles bls.)	517	595	687	340	3	-336,8	-99,1	2142
Precio(US\$/bl)	34,8	39,9	49,4	51,7	87,5	35,7	69,0	44
Resto	2	2	2	1	1	-0,8	-56,5	9

NOTAS DE ESTUDIOS DEL BCRP

No. 3 – 8 de enero de 2010

Exportaciones No Tradicionales 1/

	Indice de Precios			Indice de Volumen			millones de dólares	Valor	
	Indice	Var.% (mes)	Var.% (12m)	Indice	Var.% (mes)	Var.% (12m)		Var.% (mes)	Var.% (12m)
2008									
Enero	113	-1,8	7,7	545	-11,0	24,6	626	-12,6	34,2
Febrero	115	1,6	8,9	484	-11,1	18,3	565	-9,7	28,8
Marzo	116	0,9	10,3	512	5,6	19,3	602	6,6	31,6
Abril	119	2,7	10,9	503	-1,7	17,3	607	0,9	30,0
Mayo	120	0,2	9,5	505	0,4	18,4	611	0,7	29,7
Junio	119	-0,5	6,9	534	5,8	14,1	643	5,3	21,9
Julio	120	0,4	6,2	552	3,5	11,9	669	3,9	18,9
Agosto	121	1,3	6,3	536	-2,9	14,7	658	-1,6	22,0
Setiembre	121	-0,3	6,8	557	3,8	19,1	681	3,5	27,2
Octubre	120	-0,5	6,3	558	0,2	0,9	679	-0,3	7,3
Noviembre	118	-2,1	3,5	529	-5,1	24,1	630	-7,2	28,5
Diciembre	116	-1,5	0,4	488	-7,8	-20,3	572	-9,2	-20,0
2009									
Enero	117	0,7	2,9	400	-18,1	-26,6	472	-17,5	-24,5
Febrero	112	-3,8	-2,5	392	-2,1	-19,2	445	-5,7	-21,1
Marzo	110	-1,8	-5,1	465	18,6	-9,2	519	16,5	-13,8
Abril	110	-0,6	-8,1	386	-16,9	-23,1	429	-17,3	-29,4
Mayo	110	-0,1	-8,4	417	7,9	-17,4	462	7,8	-24,4
Junio	112	1,8	-6,3	453	8,8	-15,1	512	10,7	-20,5
Julio	113	1,0	-5,8	452	-0,3	-18,2	516	0,8	-22,9
Agosto	112	-0,4	-7,4	455	0,6	-15,2	516	0,2	-21,5
Setiembre	113	0,9	-6,4	449	-1,3	-19,3	514	-0,4	-24,5
Octubre	112	-1,3	-7,1	446	-0,6	-19,9	505	-1,8	-25,6
Noviembre	114	2,4	-2,8	476	6,7	-10,0	552	9,2	-12,5
Enero - Noviembre									
2008	118	--	7,5	529	--	16,2	6970	--	24,7
2009	112	--	-5,2	436	--	-17,6	5442	--	-21,9

1/ Índice Fisher encadenado mensual.

Exportaciones Agropecuarias 1/

	Indice de Precios			Indice de Volumen			millones de dólares	Valor	
	Indice	Var.% (mes)	Var.% (12m)	Indice	Var.% (mes)	Var.% (12m)		Var.% (mes)	Var.% (12m)
2008									
Enero	84	-5,3	4,4	1162	-0,9	36,3	182	-6,2	42,2
Febrero	83	-0,6	1,4	959	-17,4	50,8	149	-18,0	52,9
Marzo	84	0,6	0,1	825	-13,9	44,0	129	-13,4	44,1
Abril	85	1,7	0,3	738	-10,6	34,6	117	-9,1	35,0
Mayo	86	1,1	3,2	875	18,7	37,6	141	20,0	41,9
Junio	85	-1,7	-1,7	940	7,4	31,3	149	5,6	29,0
Julio	87	2,1	-5,4	1046	11,3	33,4	169	13,7	26,3
Agosto	85	-1,6	-7,5	1119	6,9	45,4	178	5,2	34,6
Setiembre	85	0,3	-7,4	1158	3,6	39,1	185	3,9	28,9
Octubre	85	0,1	-1,4	1069	-7,7	8,9	171	-7,6	7,4
Noviembre	86	0,4	-1,6	1122	4,9	41,2	180	5,3	39,0
Diciembre	80	-6,7	-9,6	1102	-1,8	-6,0	165	-8,4	-15,1
2009									
Enero	80	-0,5	-5,0	1049	-4,8	-9,7	156	-5,4	-14,3
Febrero	79	-1,3	-5,6	820	-21,8	-14,5	120	-22,8	-19,3
Marzo	78	-1,2	-7,3	923	12,5	11,9	134	11,2	3,7
Abril	76	-2,4	-11,0	844	-8,6	14,4	119	-10,8	1,8
Mayo	73	-3,1	-14,8	867	2,8	-0,9	119	-0,4	-15,6
Junio	75	2,6	-11,0	997	15,0	6,1	140	18,0	-5,6
Julio	76	1,2	-11,8	1007	1,0	-3,7	143	2,3	-15,1
Agosto	76	-0,7	-11,0	1082	7,5	-3,2	153	6,7	-13,9
Setiembre	77	2,1	-9,4	1058	-2,3	-8,7	153	-0,2	-17,3
Octubre	75	-3,4	-12,6	1143	8,1	6,9	159	4,4	-6,5
Noviembre	77	2,9	-10,4	1282	12,2	14,3	184	15,4	2,4
Enero - Noviembre									
2008	85	--	1,8	1001	--	40,5	1747	--	33,1
2009	76	--	-10,0	1007	--	0,5	1580	--	-9,6

1/ Índice Fisher encadenado mensual.

NOTAS DE ESTUDIOS DEL BCRP

No. 3 – 8 de enero de 2010

Exportaciones Pesqueras 1/

	Indice de Precios			Indice de Volumen			millones de dólares	Valor	
	Indice	Var.% (mes)	Var.% (12m)	Indice	Var.% (mes)	Var.% (12m)		Var.% (mes)	Var.% (12m)
2008									
Enero	75	9,9	28,9	381	-4,0	-6,8	48	5,4	20,1
Febrero	71	-6,1	16,8	508	33,2	8,4	60	25,1	26,6
Marzo	70	-0,7	16,9	507	-0,3	-8,7	60	-1,0	6,8
Abril	75	7,3	22,6	395	-22,1	-19,9	50	-16,4	-1,8
Mayo	78	3,7	20,8	353	-10,5	-11,8	46	-7,2	6,5
Junio	81	3,5	24,6	449	27,2	26,0	61	31,7	57,0
Julio	82	2,2	27,6	336	-25,3	-7,6	47	-23,6	17,9
Agosto	86	4,9	33,1	386	14,8	4,8	56	20,5	39,5
Setiembre	83	-4,5	31,8	386	0,0	43,9	54	-4,5	89,7
Octubre	85	3,5	33,8	374	-3,1	6,6	54	0,3	42,5
Noviembre	86	1,1	30,9	332	-11,2	21,0	48	-10,3	58,4
Diciembre	81	-6,5	18,2	278	-16,2	-30,1	38	-21,7	-17,4
2009									
Enero	77	-5,0	2,2	313	12,6	-18,0	40	6,9	-16,2
Febrero	70	-9,2	-1,2	435	39,1	-14,4	51	26,3	-15,4
Marzo	67	-4,4	-5,0	450	3,4	-11,2	50	-1,2	-15,6
Abril	67	1,3	-10,3	343	-23,7	-13,0	39	-22,7	-22,0
Mayo	65	-4,3	-17,1	375	9,1	6,1	41	4,5	-12,1
Junio	66	2,3	-18,1	482	28,7	7,3	54	31,6	-12,1
Julio	67	0,8	-19,2	407	-15,6	21,2	46	-14,9	-2,1
Agosto	70	4,9	-19,2	319	-21,6	-17,3	37	-17,8	-33,2
Setiembre	72	3,3	-12,7	309	-3,3	-19,9	37	0,0	-30,1
Octubre	74	2,3	-13,6	288	-6,6	-22,8	36	-4,4	-33,4
Noviembre	81	10,4	-5,7	263	-8,6	-20,6	36	0,9	-25,1
Enero - Noviembre									
2008	79	--	26,3	401	--	2,3	584	--	28,8
2009	70	--	-11,2	362	--	-9,6	468	--	-19,9

1/ Índice Fisher encadenado mensual.

Exportaciones Textiles 1/

	Indice de Precios			Indice de Volumen			millones de dólares	Valor	
	Indice	Var.% (mes)	Var.% (12m)	Indice	Var.% (mes)	Var.% (12m)		Var.% (mes)	Var.% (12m)
2008									
Enero	148	-1,5	15,4	329	-25,8	25,6	161	-26,9	44,9
Febrero	153	3,6	16,9	280	-14,9	4,3	142	-11,9	21,9
Marzo	151	-1,4	16,3	342	22,3	27,4	171	20,7	48,3
Abril	155	3,2	19,2	333	-2,8	13,7	172	0,3	35,6
Mayo	149	-4,0	14,9	358	7,7	26,2	178	3,5	45,0
Junio	150	0,1	13,6	331	-7,7	-2,0	164	-7,6	11,3
Julio	146	-2,3	11,6	355	7,3	-1,4	172	4,8	10,1
Agosto	149	1,9	11,6	325	-8,4	3,5	161	-6,7	15,5
Setiembre	146	-1,8	8,4	316	-2,7	-4,8	153	-4,5	3,2
Octubre	147	0,5	4,3	390	23,5	-5,6	190	24,1	-1,6
Noviembre	146	-0,4	2,7	393	0,6	34,6	191	0,2	38,2
Diciembre	152	4,2	1,8	321	-18,3	-27,6	162	-14,9	-26,3
2009									
Enero	164	7,8	11,4	190	-40,8	-42,3	104	-36,2	-35,7
Febrero	160	-2,9	4,5	213	12,2	-23,9	113	9,0	-20,4
Marzo	155	-3,0	2,7	265	24,4	-22,6	136	20,6	-20,5
Abril	157	1,6	1,2	193	-27,3	-42,1	101	-26,1	-41,4
Mayo	164	4,0	9,6	226	17,2	-37,0	123	21,9	-31,0
Junio	166	1,7	11,2	256	13,2	-22,8	141	15,1	-14,1
Julio	166	-0,1	13,7	253	-1,1	-28,8	139	-1,2	-19,0
Agosto	154	-7,1	3,7	249	-1,3	-23,2	128	-8,3	-20,4
Setiembre	154	0,1	5,7	241	-3,3	-23,7	124	-3,2	-19,4
Octubre	147	-4,8	0,1	234	-2,8	-39,9	114	-7,5	-39,9
Noviembre	148	0,7	1,2	253	7,9	-35,5	124	8,7	-34,8
Enero - Noviembre									
2008	149	--	12,1	341	--	9,6	1856	--	22,4
2009	158	--	5,9	234	--	-31,4	1347	--	-27,4

1/ Índice Fisher encadenado mensual.

NOTAS DE ESTUDIOS DEL BCRP

No. 3 – 8 de enero de 2010

Exportaciones de Productos Químicos 1/

	Indice de Precios			Indice de Volumen			millones de dólares	Valor	
	Indice	Var.% (mes)	Var.% (12m)	Indice	Var.% (mes)	Var.% (12m)		Var.% (mes)	Var.% (12m)
2008									
Enero	77	-2,8	5,9	1188	-2,6	28,7	78	-5,4	36,4
Febrero	82	5,5	12,8	1092	-8,1	14,3	76	-3,1	28,9
Marzo	83	1,3	16,2	1088	-0,4	6,8	77	0,9	24,1
Abril	85	2,7	14,8	1188	9,2	14,1	86	12,1	31,0
Mayo	86	1,0	15,7	1114	-6,2	14,9	81	-5,3	33,0
Junio	85	-1,0	12,0	1196	7,4	12,5	86	6,3	26,0
Julio	87	2,9	12,7	1375	14,9	25,8	102	18,2	41,7
Agosto	90	3,0	14,8	1215	-11,6	13,1	93	-8,9	29,8
Setiembre	94	4,8	20,9	1297	6,7	22,3	104	11,8	47,8
Octubre	98	3,6	24,7	1115	-14,0	0,8	93	-10,9	25,8
Noviembre	92	-5,4	18,8	1057	-5,3	13,7	83	-10,3	35,2
Diciembre	94	1,6	17,8	1030	-2,5	-15,6	82	-0,9	-0,6
2009									
Enero	89	-5,7	14,3	893	-13,3	-24,9	67	-18,3	-14,1
Febrero	84	-5,6	2,3	906	1,5	-17,1	64	-4,3	-15,2
Marzo	81	-3,6	-2,7	1122	23,9	3,2	77	19,4	0,4
Abril	76	-5,1	-10,0	1061	-5,4	-10,7	69	-10,2	-19,6
Mayo	77	0,9	-10,1	904	-14,8	-18,9	59	-14,1	-27,1
Junio	75	-2,5	-11,4	962	6,4	-19,6	62	3,8	-28,8
Julio	77	2,4	-11,8	1022	6,2	-25,7	67	8,7	-34,5
Agosto	79	3,0	-11,8	1016	-0,5	-16,4	69	2,5	-26,2
Setiembre	78	-1,3	-16,9	1051	3,4	-18,9	70	2,1	-32,7
Octubre	79	0,2	-19,6	1007	-4,2	-9,7	67	-4,0	-27,4
Noviembre	80	1,5	-13,8	1113	10,5	5,4	75	12,2	-9,2
Enero - Noviembre									
2008	87	--	15,5	1175	--	15,0	958	--	32,8
2009	80	--	-8,9	1005	--	-14,5	746	--	-22,2

1/ Índice Fisher encadenado mensual.

Exportaciones Siderometalúrgico y Joyería 1/

	Indice de Precios			Indice de Volumen			millones de dólares	Valor	
	Indice	Var.% (mes)	Var.% (12m)	Indice	Var.% (mes)	Var.% (12m)		Var.% (mes)	Var.% (12m)
2008									
Enero	390	-2,7	-2,2	125	-9,8	3,9	73	-12,2	1,6
Febrero	400	2,6	8,9	119	-4,9	11,4	71	-2,4	21,3
Marzo	425	6,3	16,1	138	16,4	3,8	88	23,7	20,5
Abril	441	3,6	12,1	142	2,9	23,7	94	6,6	38,7
Mayo	443	0,5	5,7	130	-8,8	2,1	86	-8,3	8,0
Junio	439	-1,0	3,2	146	12,7	20,3	96	11,7	24,2
Julio	437	-0,5	2,8	133	-9,1	2,9	87	-9,5	5,8
Agosto	440	0,7	1,5	109	-17,7	-14,5	72	-17,2	-13,2
Setiembre	426	-3,1	2,7	143	30,4	26,2	91	26,4	29,6
Octubre	388	-9,0	-8,7	122	-14,5	-9,9	71	-22,2	-17,7
Noviembre	330	-14,9	-22,2	83	-31,5	-24,5	41	-41,7	-41,2
Diciembre	287	-13,1	-28,4	80	-4,1	-42,1	35	-16,6	-58,6
2009									
Enero	281	-2,0	-27,9	78	-2,6	-37,5	33	-4,6	-55,0
Febrero	277	-1,3	-30,7	84	8,1	-29,0	35	6,6	-50,8
Marzo	284	2,2	-33,4	82	-2,4	-40,5	35	-0,3	-60,4
Abril	303	6,9	-31,2	88	7,5	-37,9	40	14,9	-57,3
Mayo	311	2,6	-29,8	88	-0,1	-32,0	41	2,4	-52,3
Junio	325	4,5	-26,0	92	4,3	-37,1	45	9,0	-53,4
Julio	347	6,6	-20,7	87	-5,0	-34,2	46	1,4	-47,8
Agosto	372	7,4	-15,4	99	13,2	-9,4	55	21,6	-23,3
Setiembre	391	5,0	-8,3	95	-3,8	-33,2	56	1,0	-38,7
Octubre	402	2,7	3,5	83	-13,2	-32,1	50	-10,8	-29,8
Noviembre	413	2,8	25,0	75	-9,3	-10,1	47	-6,8	12,3
Enero - Noviembre									
2008	415	--	1,5	126	--	3,8	873	--	6,1
2009	337	--	-18,8	87	--	-31,5	483	--	-44,7

1/ Índice Fisher encadenado mensual.

NOTAS DE ESTUDIOS DEL BCRP

No. 3 – 8 de enero de 2010

Principales Destinos: Exportaciones No Tradicionales*

Millones US\$ FOB

	2009					Nov 09 / Oct 09		Ene-Nov
	I Trim.	II Trim.	III Trim.	Oct.	Nov.	Flujo	Var. %	
Estados Unidos	361	328	405	140	139	-1,1	-0,8	1 373
Venezuela	152	140	136	48	55	6,7	13,8	531
Colombia	134	134	137	43	45	2,0	4,6	493
Ecuador	90	83	94	30	34	4,0	13,1	332
España	69	75	86	27	37	10,3	37,9	294
Chile	74	77	85	25	31	6,4	26,2	292
Bolivia	64	70	80	28	26	-2,5	-8,8	268
Países Bajos	87	57	58	17	22	5,9	35,5	242
China	39	43	48	15	18	2,1	13,7	162
Francia	31	35	32	10	13	3,9	40,5	120
Brasil	25	28	27	11	17	6,9	65,0	108
Reino Unido	20	24	33	9	13	3,9	41,9	100
México	22	28	30	8	8	-0,5	-6,0	96
Alemania	24	23	31	10	7	-2,5	-25,3	96
Italia	22	25	22	11	13	1,8	17,1	93
Resto	220	232	243	73	73	-0,5	-0,7	841
Total	1 436	1 403	1 546	505	552	46,7	9,2	5 442
Nota:								
Norteamérica	396	372	450	153	151	-2,3	-1,5	1 522
Países Andinos 1/	516	503	532	174	191	16,6	9,5	1 916
Unión Europea	277	260	286	91	113	22,3	24,6	1 027
Asia	106	105	105	31	35	3,4	11,0	382

* Ordenado en función de la participación observada en el periodo enero - noviembre del 2009

1/ Bolivia, Chile, Colombia, Ecuador y Venezuela

Principales Destinos: Exportaciones Agropecuarias*

Millones US\$ FOB

	2009					Nov 09 / Oct 09		Ene-Nov
	I Trim.	II Trim.	III Trim.	Oct.	Nov.	Flujo	Var. %	
Estados Unidos	109	98	159	67	65	-2,2	-3,3	499
Países Bajos	72	48	44	10	19	8,7	85,0	193
España	43	46	55	19	28	9,4	49,9	191
Colombia	30	20	18	6	6	0,4	7,5	80
Ecuador	20	19	24	8	8	-0,2	-2,3	79
Reino Unido	12	16	21	7	10	2,9	44,6	64
Francia	10	16	12	3	5	1,7	55,9	46
Haití	6	13	11	4	3	-1,0	-25,9	36
Chile	9	9	10	3	3	0,0	-0,8	35
Alemania	10	7	9	3	3	-0,2	-7,1	31
Canadá	5	10	7	2	3	0,6	29,7	26
Bolivia	6	6	6	2	2	-0,2	-7,6	23
México	3	10	7	2	1	-0,6	-34,9	23
Brasil	6	7	5	2	2	0,1	2,5	22
Japón	5	5	6	2	2	0,4	19,2	20
Resto	63	49	54	20	25	4,8	24,2	211
Total	410	378	449	159	184	24,5	15,4	1 580
Nota:								
Norteamérica	117	118	173	71	68	-2,3	-3,2	548
Países Andinos 1/	72	57	63	22	23	0,7	3,0	237
Unión Europea	158	143	153	45	68	23,3	51,6	568
Asia	29	13	17	5	7	1,7	33,4	71

* Ordenado en función de la participación observada en el periodo enero - noviembre del 2009

1/ Bolivia, Chile, Colombia, Ecuador y Venezuela

NOTAS DE ESTUDIOS DEL BCRP

No. 3 – 8 de enero de 2010

Principales Destinos: Exportaciones Pesqueras*

Millones US\$ FOB

	2009					Nov 09 / Oct 09		Ene-Nov
	I Trim.	II Trim.	III Trim.	Oct.	Nov.	Flujo	Var. %	
Estados Unidos	33	22	17	7	10	2,4	34,3	89
España	18	20	20	6	6	0,2	3,1	69
China	11	17	13	3	2	-1,2	-43,7	46
Francia	10	8	7	4	5	1,0	28,1	34
Corea del Sur	8	9	6	1	1	-0,6	-44,2	25
Italia	6	5	5	1	2	0,2	11,0	19
Alemania	2	6	6	3	1	-1,7	-68,3	18
Venezuela	7	4	2	1	1	0,4	50,0	15
Japón	5	4	3	1	1	0,1	17,1	13
Colombia	5	2	2	1	1	-0,1	-16,4	10
Hong Kong	2	3	3	1	1	0,3	38,8	9
República Dominicana	4	2	2	0	1	0,5	--	9
Taiwan	2	2	2	0	0	-0,2	-41,0	7
Ecuador	2	2	1	1	0	-0,6	-71,7	7
Brasil	2	2	1	1	0	-0,4	-62,3	6
Resto	25	25	28	7	7	0,1	0,8	91
Total	142	133	121	36	36	0,3	0,9	468
Nota:								
Norteamérica	35	24	18	7	10	2,4	33,4	94
Asia	31	40	31	7	5	-2,4	-33,0	113
Unión Europea	42	43	45	15	15	-0,1	-0,6	161

* Ordenado en función de la participación observada en el periodo enero - noviembre del 2009

Principales Destinos: Exportaciones Químicas*

Millones US\$ FOB

	2009					Nov 09 / Oct 09		Ene-Nov
	I Trim.	II Trim.	III Trim.	Oct.	Nov.	Flujo	Var. %	
Colombia	43	34	34	9	11	2,1	24,4	130
Ecuador	28	23	26	8	11	2,1	25,5	97
Bolivia	25	25	26	9	11	1,4	15,0	96
Chile	26	23	26	7	11	3,6	51,3	92
Venezuela	16	12	13	6	4	-1,3	-22,1	52
Estados Unidos	9	9	9	2	3	0,8	35,9	32
Países Bajos	8	5	9	5	1	-3,6	-80,0	28
Brasil	5	8	5	2	5	2,9	--	24
China	6	5	6	2	2	0,1	4,0	21
Panamá	4	4	3	1	3	1,8	--	15
Guatemala	4	3	4	1	2	0,6	55,2	13
Argentina	2	3	4	2	1	-1,1	-62,0	12
República Dominicana	4	3	3	1	1	0,1	7,9	12
Alemania	2	2	4	1	1	-0,1	-10,4	11
Reino Unido	3	3	3	1	1	0,0	-1,2	11
Resto	24	27	28	11	10	-1,1	-9,7	100
Total	208	190	205	67	75	8,2	12,2	746
Nota:								
Norteamérica	11	12	12	3	4	1,0	31,3	43
Países Andinos 1/	138	118	126	39	47	7,9	20,4	467
Unión Europea	19	17	24	10	6	-4,4	-43,5	76
Asia	10	9	11	4	3	-0,3	-9,5	37

* Ordenado en función de la participación observada en el periodo enero - noviembre del 2009

1/ Bolivia, Chile, Colombia, Ecuador y Venezuela

NOTAS DE ESTUDIOS DEL BCRP

No. 3 – 8 de enero de 2010

Principales Destinos: Exportaciones de Madera*

Millones US\$ FOB

	2009					Nov 09 / Oct 09		Ene-Nov
	I Trim.	II Trim.	III Trim.	Oct.	Nov.	Flujo	Var. %	
China	14	13	17	8	10	2,0	26,4	61
Ecuador	12	10	11	3	3	0,4	14,8	39
Venezuela	9	9	11	2	1	-0,8	-35,7	33
México	7	8	11	3	2	-0,7	-22,1	31
Estados Unidos	6	8	6	3	2	-0,3	-13,8	25
Colombia	6	5	6	2	3	1,4	69,1	23
Bolivia	5	6	7	2	2	-0,7	-26,9	22
Chile	4	4	5	3	1	-1,4	-50,3	17
República Dominicana	1	1	1	1	1	-0,1	-10,0	5
Hong Kong	1	2	1	0	0	0,1	-	4
El Salvador	0	1	1	1	0	-0,6	-61,3	3
Argentina	1	0	1	1	0	-0,2	-42,6	3
Panamá	1	0	1	0	0	-0,2	-66,3	3
España	0	0	1	0	0	0,1	36,6	3
Italia	1	1	1	0	0	0,1	58,2	2
Resto	6	5	6	2	1	-0,5	-30,5	19
Total	74	74	85	30	29	-1,3	-4,4	292
Nota:								
Norteamérica	13	16	17	6	5	-1,1	-19,1	57
Países Andinos 1/	36	35	39	12	11	-1,0	-8,4	134
Unión Europea	1	2	3	1	1	0,1	12,8	8
Asia	16	15	18	8	10	2,0	26,5	66

* Ordenado en función de la participación observada en el periodo enero - noviembre del 2009

1/ Bolivia, Chile, Colombia, Ecuador y Venezuela

Principales Destinos: Exportaciones Siderometalúrgicas (incluye joyería)*

Millones US\$ FOB

	2009					Nov 09 / Oct 09		Ene-Nov
	I Trim.	II Trim.	III Trim.	Oct.	Nov.	Flujo	Var. %	
Colombia	22	39	45	12	11	-1,2	-9,9	129
Estados Unidos	22	23	24	9	8	-0,9	-10,2	86
Bolivia	15	17	28	9	7	-2,3	-25,0	76
Chile	10	8	5	1	3	2,3	-	27
Ecuador	6	5	5	2	2	-0,3	-12,3	19
Venezuela	2	3	7	2	3	1,2	77,1	16
Francia	4	4	5	1	1	-0,1	-9,2	15
República Dominicana	1	1	10	1	0	-0,4	-55,5	12
Italia	2	3	3	1	1	-0,3	-25,5	10
Japón	2	2	2	1	1	0,3	29,6	9
Brasil	2	2	3	1	1	0,1	15,2	9
Países Bajos	2	2	2	1	1	-0,2	-19,0	8
Taiw an	1	2	2	1	1	-0,2	-18,6	8
Alemania	1	2	2	1	0	-0,3	-51,8	6
Argentina	1	1	2	1	1	-0,5	-52,0	6
Resto	11	12	13	6	5	-0,5	-9,1	48
Total	103	126	157	50	47	-3,4	-6,8	483
Nota:								
Norteamérica	24	24	24	9	8	-0,8	-9,2	90
Países Andinos 1/	54	73	89	26	26	-0,3	-1,1	267
Unión Europea	12	15	16	7	5	-2,4	-33,6	54
Asia	5	7	8	3	4	0,4	12,0	27

* Ordenado en función de la participación observada en el periodo enero - noviembre del 2009

1/ Bolivia, Chile, Colombia, Ecuador y Venezuela

NOTAS DE ESTUDIOS DEL BCRP

No. 3 – 8 de enero de 2010

PRINCIPALES PRODUCTOS QUÍMICOS (millones de dólares)* 1/

	2009			Nov 09 / Oct 09		Ene-Nov
	III Trim.	Oct.	Nov.	flujo	var. %	
Laminado flexible para envolturas - biorientado	18,4	7,6	9,3	1,7	22,8	62,6
volumen (miles TM)	7,7	2,9	3,5	0,6	22,1	25,0
precio (US\$ / Kg)	2,4	2,6	2,7	0,0	0,6	2,5
Preformas PET y afines	9,7	4,4	4,6	0,2	5,3	39,8
volumen (miles TM)	190,9	72,1	73,3	1,2	1,7	677,4
precio (US\$ / Kg)	0,1	6,0	6,3	0,2	3,5	0,1
Ácido sulfúrico	10,7	2,2	4,4	2,2	97,8	35,6
volumen (millones unidades)	162,9	44,1	46,9	2,8	6,3	671,9
precio (US\$ / unidad)	6,6	0,1	0,1	0,0	86,1	5,3
Fosfato dicálcico	0,0	2,3	2,7	0,4	18,0	30,3
volumen (miles TM)	0,0	4,7	6,1	1,4	29,8	54,1
precio (US\$ / Kg)	0,0	0,5	0,4	0,0	-9,1	6,1
Lacas colorantes	8,4	3,0	2,9	-0,1	-3,4	28,3
volumen (miles TM)	0,2	0,1	0,1	0,0	7,9	0,6
precio (US\$ / Kg)	54,1	53,6	48,0	-5,6	-10,5	51,3
Lámina de polietileno impresa	7,3	2,6	2,1	-0,4	-17,4	24,6
volumen (millones litros)	2,2	0,8	0,6	-0,2	-21,1	6,9
precio (US\$ / litro)	3,4	3,2	3,3	0,1	4,7	3,5
Alcohol etílico: con alto OH	7,6	3,6	0,6	-3,1	-84,1	22,7
volumen (miles TM)	13,8	6,6	1,0	-5,6	-85,3	42,5
precio (US\$ / Kg)	0,6	0,6	0,6	0,0	8,5	0,5
Preparaciones para el lavado - venta al por menor	4,7	1,8	1,8	0,1	3,8	19,5
volumen (miles TM)	4,9	1,8	1,9	0,1	5,9	18,8
precio (US\$ / Kg)	1,0	1,0	0,9	0,0	-2,0	1,0
Óxido de Zinc	6,3	2,2	1,8	-0,3	-14,6	19,4
volumen (miles TM)	3,7	1,1	0,9	-0,3	-22,1	11,9
precio (US\$ / Kg)	1,7	1,9	2,1	0,2	9,6	1,6
Politereftalato de etileno	5,3	1,3	1,9	0,6	50,6	17,6
volumen (miles TM)	9,3	2,2	3,1	1,0	44,5	32,1
precio (US\$ / Kg)	0,6	0,6	0,6	0,0	4,2	0,5
Tapas y demás dispositivos de cierre	3,7	1,2	1,8	0,6	52,6	13,3
volumen (miles TM)	237,6	87,4	132,3	44,8	51,3	804,0
precio (US\$ / Kg)	0,0	0,0	0,0	0,0	0,9	0,0
OTROS						
Fosfato dicálcico	5,5	2,3	2,7	0,4	18,0	30,3
Ácido bórico	5,1	1,9	1,7	-0,2	-11,6	18,7
Neumáticos nuevos (buses y camiones)	4,6	1,6	2,1	0,6	35,5	18,2
Soda cáustica	0,0	0,0	1,9	1,9	na	18,1
Perfumes y aguas de tocador	3,6	0,6	1,5	0,9	-.	13,3
Subtotal	102,8	36,2	41,2	5,0	13,9	382,0
TOTAL	205,4	67,2	75,4	8,2	12,2	746,0

*Principales productos a nivel de partida arancelaria a 10 dígitos.

1/ Los precios indicados son promedio, resultado de dividir el valor total de cada categoría sobre el total de volumen.

NOTAS DE ESTUDIOS DEL BCRP

No. 3 – 8 de enero de 2010

PRINCIPALES EMPRESAS EXPORTADORAS - FOB millones de dólares

	2009					Nov 09 / Oct 09		Ene-Nov
	I Trim.	II Trim.	III Trim.	Oct	Nov	Flujo	Var. %	
Exportaciones Tradicionales	3 934	4 704	5 492	1 978	2 035	57,3	2,9	18 142
Mineras	3 153	3 754	4 257	1 633	1 717	83,3	5,1	14 515
Yanacocha	468	486	542	169	216	46,8	27,7	1 881
Southern	312	387	526	248	205	-42,8	-17,3	1 677
Antamina	325	380	511	199	215	16,2	8,2	1 631
Barrick	285	320	383	119	84	-35,3	-29,5	1 191
Cormin	126	293	300	236	143	-93,2	-39,5	1 098
Cerro Verde	219	282	329	123	123	-0,2	-0,2	1 076
Procesadora Sudamericana	143	176	203	69	55	-13,2	-19,2	646
AYS	36	66	161	52	163	111,0	-	477
Universal Metal Trading	106	102	141	52	44	-8,6	-16,4	445
Buenaventura	72	108	80	31	32	0,9	2,8	324
RESTO	1 062	1 154	1 081	335	437	101,6	30,3	4 069
Pesqueras	410	497	486	59	48	-10,8	-18,3	1 501
Tecnológica de Alimentos	85	110	117	10	13	3,0	29,2	337
Corporación Pesquera Inca	39	52	64	5	0	-4,4	-97,9	160
Pesquera Diamante	43	47	54	1	8	6,6	-	152
Austral Group	37	53	50	6	3	-3,1	-49,7	150
Hayduk	38	44	35	1	4	3,0	-	124
Pesquera Exalmar	21	34	37	15	5	-9,4	-64,1	112
CFG Investment	30	32	26	1	3	2,3	-	93
Alicorp	8	19	13	7	2	-4,2	-64,7	48
Pesquera del Pacífico Centro	14	6	11	0,3	0,0	-0,3	-100,0	32
Colpex International	11	7	7	3	2	-1,5	-44,1	29
RESTO	85	92	71	10	7	-2,7	-28,2	265
Resto de Tradicionales	370	452	749	285	270	-15,2	-5,3	2 127
Exportaciones no Tradicionales	1 436	1 403	1 546	505	552	46,7	9,2	5 442
Agropecuarias	410	378	449	159	184	24,5	15,4	1 580
Camposol	29	26	18	7	14	7,6	-	94
Alicorp	18	22	24	7	6	-1,3	-19,5	77
Sociedad Agrícola Virú	16	14	19	9	9	-0,3	-3,2	67
Danper Trujillo	11	9	14	8	7	-1,0	-12,5	49
Gloria	8	14	14	6	6	0,3	5,1	47
Gandules Inc	8	9	11	3	3	0,1	3,6	33
Sociedad Agrícola Drokasa	7	2	8	4	8	4,2	-	29
Consortio de Productores de Fruta	1	10	18	0	0	0,0	nd	29
Complejo Agroindustrial Beta	12	5	5	4	3	-0,9	-24,8	28
RESTO	292	261	313	109	126	16,5	15,0	1 101

NOTAS DE ESTUDIOS DEL BCRP

No. 3 – 8 de enero de 2010

	2009					Nov 09 / Oct 09		Ene-Nov
	I Trim.	II Trim.	III Trim.	Oct	Nov	Flujo	Var. %	
Exportaciones no Tradicionales ...								
Pesqueras	142	133	121	36	36	0,3	0,9	468
Corporación Refrigerados INY	8	7	8	3	3	0,3	10,1	28
Seafrost	5	5	6	2	2	0,0	-0,6	21
Pacific Freezing	5	8	6	1	0	-0,5	-59,8	19
Pesquera Hayduk	7	5	5	1	1	0,5	66,0	18
Austral Group	5	4	5	1	1	0,2	31,8	16
Industrial Pesquera Santa Mónica	3	5	4	1	1	-0,1	-13,1	13
Tecnológica de Alimentos	4	4	4	0	0	0,1	73,6	12
C N C	3	4	3	1	0	-0,5	-63,2	11
Inversiones Prisco	3	2	3	1	2	1,2	-	11
ECO - Acuaicola SAC	2	2	3	1	1	-0,2	-15,8	9
RESTO	98	86	75	25	24	-0,7	-2,7	309
Textiles	353	365	391	114	124	10,0	8,7	1 347
Topy Top	18	21	30	10	5	-4,1	-43,0	84
Devanlay Peru	23	19	22	5	3	-2,2	-41,1	71
Confecciones Textimax	17	14	20	5	4	-1,0	-21,6	60
Textiles Camones	12	9	16	3	3	-0,4	-11,7	42
Sudamericana de Fibras	5	9	11	3	5	1,2	34,1	33
Cotton Knit	10	9	9	2	3	1,1	51,2	33
Michell y Cia	7	10	9	3	3	-0,2	-7,5	31
Textil San Cristóbal	8	9	7	2	4	1,8	76,7	30
Industrias Nettalco	10	7	7	1	3	2,4	-	29
Hilandería de Algodón Peruano	11	8	5	3	3	0,0	0,3	29
RESTO	232	250	255	77	89	11,5	14,9	904
Maderas y Papeles	74	74	85	30	29	-1,3	-4,4	292
Kimberly-Clark Peru	12	13	16	4	3	-0,8	-19,4	48
Metrocolor	9	7	8	2	2	-0,6	-28,4	28
Maderera Bozovich	4	5	6	2	2	-0,8	-34,7	19
Quebecor World Peru	5	3	3	1	1	-0,3	-23,2	13
Papelera Nacional	2	3	4	1	3	1,6	-	12
Protisa - Peru	3	3	3	1	1	-0,2	-13,0	12
Imk Maderas	1	2	2	1	1	0,4	38,7	8
Consortio Maderero	1	2	2	1	1	0,6	69,8	7
Triplay Amazónico	1	2	2	1	1	-0,1	-8,5	7
Nature Wood (Peru)	2	1	1	1	1	-0,1	-5,5	7
RESTO	33	34	38	14	13	-1,1	-7,8	132

NOTAS DE ESTUDIOS DEL BCRP

No. 3 – 8 de enero de 2010

	2009					Nov 09 / Oct 09		Ene-Nov
	I Trim.	II Trim.	III Trim.	Oct	Nov	Flujo	Var. %	
Exportaciones no Tradicionales ...								
Químicas	208	190	205	67	75	8,2	12,2	746
Quimpac	23	15	8	2	5	2,4	97,5	54
Opp Film	8	9	14	6	7	1,5	26,0	43
Unique	10	6	7	2	2	0,1	3,9	27
Peruplast	7	7	8	3	2	-0,1	-4,1	27
Southern	6	7	9	1	3	2,4	-,-	26
San Miguel Industrias Pet	6	6	5	3	2	-0,5	-18,2	22
Goodyear del Peru	7	5	6	2	2	0,6	29,2	22
Famesa Explosivos	6	6	5	1	2	1,1	75,8	21
Inkabor	6	5	5	2	2	-0,2	-10,8	20
Cetco	5	4	5	1	2	1,1	-,-	18
RESTO	125	121	132	45	45	0,0	-0,1	467
Minería no Metálica	32	33	39	14	13	-0,9	-6,4	131
Cerámica Lima	6	7	9	3	3	-0,4	-12,6	29
AGP Peru	2	2	3	1	1	0,0	-1,0	9
Marmolería Gallos	3	2	2	1	0,8	0,0	3,4	9
Cerámica San Lorenzo	2	2	2	1	1	0,4	61,1	7
Corporación Cerámica	2	2	2	1	0	-0,5	-54,4	7
Quimpac	2	1	1	1	1,0	0,3	53,4	6
Heinz Ferrand Glass	2	2	1	0	0,3	-0,1	-15,6	5
Cia Minera Agregados Calcáreos	1	1	1	1	0,7	0,1	21,3	5
RESTO	12	12	16	5	4	-0,5	-9,7	50
Siderometalúrgico	103	126	157	50	47	-3,4	-6,8	483
Centelsa Peru	18	33	35	9	9	-0,8	-8,5	104
Tecnofil	13	14	18	8	7	-0,4	-4,7	59
Corporación Aceros Arequipa	11	12	23	7	4	-3,0	-40,5	58
Industrias Electro Químicas	10	13	15	6	4	-1,7	-27,0	48
Votorantim Metais	10	13	10	4	2	-2,3	-57,1	38
Empresa Siderúrgica del Perú	8	7	3	0	3	2,6	-,-	21
INDECO	1	3	10	3	3	0,4	15,2	19
ARIN	4	5	6	1	1,9	0,9	79,4	18
PRODAC	4	4	4	2	1,5	0,0	-2,8	14
Zinc Industrias Nacionales	2	2	3	2	1,5	-0,7	-31,4	11
RESTO	24	19	32	8	9	1,6	21,5	92

NOTAS DE ESTUDIOS DEL BCRP

No. 3 – 8 de enero de 2010

	2009					Nov 09 / Oct 09		Ene-Nov
	I Trim.	II Trim.	III Trim.	Oct	Nov	Flujo	Var. %	
Exportaciones no Tradicionales ...								
Metalmecánico	90,7	81,9	77,0	26,4	34,9	8,5	32,4	310,8
Indeco	4,3	2,2	5,3	4,3	5,9	1,6	38,4	22,0
Metalúrgica Peruana	3,9	3,5	5,1	2,0	0,9	-1,1	-54,8	15,4
Motores Diesel Andinos	3,3	3,1	5,1	1,6	1,1	-0,5	-30,6	14,1
Fundición Callao	3,7	4,7	2,9	0,3	1,7	1,4	-	13,3
Kimberly - Clark Perú	11,9	0,0	0,0	0,0	0,0	0,0	na	11,9
Ferreyros	2,7	3,4	3,0	0,3	0,5	0,2	92,0	9,8
Owens-Illinois Perú	0,0	0,0	0,0	3,5	4,7	1,2	34,3	8,3
SIMA	7,9	0,0	0,0	0,0	0,0	0,0	na	7,9
RESTO	48,8	60,8	48,1	14,4	20,0	5,6	38,8	192,0
Resto no Tradicional	23,8	20,9	21,9	7,9	8,7	0,7	9,0	83,3
Faber Castell Peruana	3,9	2,7	2,1	0,8	1,1	0,2	29,6	10,6
Corporación Rey	1,1	0,7	1,2	0,5	0,5	-0,1	-14,7	4,0
Industrial Surquillo	0,7	1,1	0,7	0,3	0,4	0,1	42,1	3,2
Calzado Chosica	0,7	0,5	0,5	0,2	0,2	0,0	12,6	2,1
Inter - Company	0,3	0,5	0,6	0,1	0,3	0,2	-	1,8
Industria del Calzado	0,5	0,8	0,4	0,0	0,1	0,1	na	1,8
Corporación de Industrias Plásticas	0,3	0,5	0,6	0,2	0,2	0,1	53,2	1,7
Mikohn Sign Corporation	0,5	0,5	0,5	0,0	0,1	0,0	35,1	1,6
Segurindustria	0,2	0,8	0,4	0,1	0,1	0,0	23,0	1,5
Wellco Peruana	0,4	0,3	0,3	0,3	0,1	-0,2	-56,2	1,4
RESTO	15,3	12,7	14,6	5,4	5,6	0,2	3,0	53,6
Otras exportaciones	28	38	34	19	17	-2,5	-13,4	135
TOTAL	5 398	6 144	7 072	2 502	2 603	101,5	4,1	23 719

NOTAS DE ESTUDIOS DEL BCRP

No. 3 – 8 de enero de 2010

Bienes de consumo

	Indice de Precios			Indice de Volumen			Valor		
	Indice	Var. % (mes)	Var. % (12m)	Índice	Var. % (mes)	Var. % (12m)	Millones dólares	Var. % (mes)	Var. % (12m)
2008									
Enero	144	1,6	13,5	200	5,3	31,2	325	7,0	48,8
Febrero	147	2,0	15,1	187	-6,3	25,4	310	-4,4	44,3
Marzo	151	2,5	17,4	201	7,2	14,0	341	9,9	33,9
Abril	153	1,3	17,2	218	8,4	33,1	375	9,9	56,0
Mayo	153	-0,3	15,6	211	-3,1	19,4	362	-3,4	38,1
Junio	155	1,5	15,8	209	-1,0	33,1	364	0,5	54,1
Julio	157	1,1	14,9	224	7,1	24,2	394	8,3	42,8
Agosto	155	-1,1	14,3	219	-2,2	20,6	381	-3,3	37,9
Setiembre	151	-2,4	10,6	242	10,8	40,0	412	8,2	54,9
Octubre	144	-4,5	3,2	278	14,7	34,1	451	9,4	38,4
Noviembre	142	-1,8	0,1	270	-2,8	35,1	430	-4,6	35,2
Diciembre	142	-0,1	-0,3	241	-10,8	26,7	383	-10,9	26,3
2009									
Enero	140	-1,4	-3,3	201	-16,6	0,4	315	-17,8	-3,0
Febrero	136	-2,3	-7,4	198	-1,4	5,7	303	-3,7	-2,2
Marzo	135	-0,8	-10,4	204	3,3	1,8	311	2,5	-8,7
Abril	139	2,7	-9,1	195	-4,4	-10,3	305	-1,8	-18,5
Mayo	141	1,3	-7,7	184	-5,7	-12,7	292	-4,5	-19,4
Junio	143	1,8	-7,5	190	3,3	-8,9	307	5,1	-15,7
Julio	145	1,4	-7,2	196	2,9	-12,5	320	4,3	-18,8
Agosto	146	0,5	-5,8	196	0,2	-10,4	322	0,6	-15,5
Setiembre	148	1,2	-2,3	222	13,1	-8,5	368	14,5	-10,6
Octubre	150	1,1	3,5	221	-0,1	-20,3	372	1,0	-17,5
Noviembre	151	0,9	6,5	223	0,5	-17,5	378	1,5	-12,2
Enero-Noviembre									
2008	150	-	12,4	223	-	28,3	4 144	-	43,5
2009	143	-	-4,7	203	-	-9,3	3 593	-	-13,3

PRINCIPALES EMPRESAS IMPORTADORAS DE BIENES DE CONSUMO

(Millones de US\$)

	2009					Nov09/Oct09		Ene-Nov
	I.Trim	II.Trim	III.Trim	Oct	Nov	Flujo	Var.%	
LG Electronics Perú	13	29	18	10	13	3,3	34,5	82
Toyota del Perú	17	19	24	10	11	0,7	7,4	81
Saga Falabella	33	12	24	6	5	-1,2	-20,1	80
Procter & Gamble Perú	16	21	20	8	7	-0,7	-9,2	72
Tiendas por Departamento Ripley	23	11	21	6	3	-3,4	-56,4	64
Samtronics Perú	6	20	13	9	6	-2,3	-26,5	54
Nissan Maquinarias	15	15	12	4	4	-0,1	-2,1	50
Honda del Perú	13	13	10	5	5	0,5	10,3	46
Automotores Gildemeister - Perú	7	11	14	6	7	1,5	26,8	45
KIA Import Perú	9	9	14	6	5	-1,6	-24,7	43
Suzuki	14	7	13	4	0	-3,7	-89,0	39
Gloria	18	6	9	4	1	-2,9	-71,5	39
Sony Sucursal del Perú	3	7	13	4	7	3,2	76,3	35
Euro Motors	8	10	9	3	4	0,7	26,1	34
Unique	11	8	8	3	3	-0,6	-18,3	33
Resto	722	705	786	285	297	12,0	4,2	2796
Total	930	904	1010	372	378	5,5	1,5	3593

NOTAS DE ESTUDIOS DEL BCRP

No. 3 – 8 de enero de 2010

PRINCIPALES BIENES IMPORTADOS DE CONSUMO NO DURADERO

(Millones de US\$)

	2009					Nov09/Oct09		Ene-Nov
	I.Trim	II.Trim	III.Trim	Oct	Nov	Flujo	Var. %	
Medicamentos de uso humano	66	73	74	23	23	-0,5	-2,1	260
Productos de perfumería, cosméticos	49	46	50	19	18	-0,3	-1,6	182
Calzado	31	28	31	12	14	1,8	15,2	116
Productos y preparados comestibles	26	27	30	9	9	0,0	-0,2	100
Prendas de vestir de tejidos de punto	32	18	23	6	5	-1,1	-17,6	83
Papel y cartón	18	18	19	8	6	-1,9	-23,6	70
Impresos	24	15	18	5	5	0,7	16,4	66
Juguetes	5	7	22	11	13	1,7	15,5	58
Jabón y preparados para limpiar y pulir	14	15	16	7	5	-1,8	-26,9	57
Prendas de vestir para hombre y niños	19	11	12	5	4	-0,5	-10,6	51
Instrumentos musicales y sus partes, piezas	12	14	13	5	4	-0,1	-1,8	49
Azúcares, melaza y miel	15	6	11	6	9	2,6	43,3	47
Leche, crema y productos lácteos	20	7	12	6	3	-2,5	-45,7	47
Pescados frescos y refrigerados	8	14	17	6	3	-2,8	-47,8	47
Arroz	13	9	14	4	4	0,4	10,9	43
Resto	170	172	195	65	67	2,5	3,9	668
Total	522	482	554	194	193	-1,6	-0,8	1945

PRINCIPALES BIENES IMPORTADOS DE CONSUMO DURADERO

(Millones de US\$)

	2009					Nov09/Oct09		Ene-Nov
	I.Trim	II.Trim	III.Trim	Oct	Nov	Flujo	Var. %	
Automóviles	147	148	170	62	56	-5,5	-9,0	583
Televisores	29	49	44	24	25	0,9	3,7	171
Aparatos de uso doméstico	31	39	30	13	16	3,0	23,7	128
Motocicletas	30	22	27	11	13	2,5	23,2	102
Muebles, colchones y accesorios de dormitorio	22	16	23	5	6	0,0	0,5	71
Juegos, tragamonedas y artículos de deporte	18	16	20	8	8	0,3	3,8	70
Artículos de materiales plásticos	15	13	15	5	6	0,5	9,7	55
Enseres domésticos de metales comunes	10	11	12	4	5	0,7	15,4	42
Radorreceptores	6	11	12	5	6	0,7	13,5	40
Grabadores o reproductores de sonido	5	10	9	4	6	1,4	30,5	34
Máquinas y aparatos eléctricos	7	6	9	3	3	0,5	16,1	29
Maletas, neceseres, y maletines	10	6	7	2	3	0,8	36,5	29
Artículos de caucho	7	8	7	2	2	-0,2	-6,8	26
Artículos manufacturados diversos	6	6	6	2	2	-0,4	-16,7	23
Cuchillería	6	6	5	3	2	-0,8	-28,6	22
Resto	59	56	59	23	26	2,8	12,1	223
Total	408	422	456	178	185	7,1	4,0	1648

NOTAS DE ESTUDIOS DEL BCRP

No. 3 – 8 de enero de 2010

INSUMOS

	Índice de Precios			Índice de Volumen			Valor		
	Índice	Var. % (mes)	Var. % (12m)	Índice	Var. % (mes)	Var. % (12m)	Millones dólares	Var. % (mes)	Var. % (12m)
2008									
Enero	241	4,2	30,3	278	31,0	24,7	1 242	36,5	62,5
Febrero	247	2,7	30,0	213	-23,2	4,7	979	-21,2	36,2
Marzo	260	5,2	35,2	252	18,1	24,1	1 216	24,2	67,8
Abril	273	5,1	39,1	235	-6,5	6,3	1 196	-1,7	47,9
Mayo	289	5,6	45,5	255	8,4	29,1	1 368	14,5	87,8
Junio	301	4,4	46,9	261	2,4	19,5	1 462	6,8	75,5
Julio	320	6,2	51,7	254	-2,8	7,4	1 508	3,2	63,0
Agosto	301	-5,9	41,7	218	-14,2	-15,5	1 217	-19,3	19,8
Setiembre	305	1,3	34,6	253	16,1	14,7	1 431	17,6	54,4
Octubre	286	-6,3	23,9	250	-1,2	-5,7	1 325	-7,4	16,9
Noviembre	252	-11,8	4,7	184	-26,1	-12,8	863	-34,8	-8,6
Diciembre	220	-12,9	-5,0	183	-1,0	-13,9	745	-13,7	-18,2
2009									
Enero	220	0,3	-8,6	174	-4,5	-37,2	712	-4,5	-42,7
Febrero	213	-3,0	-13,7	157	-9,9	-26,3	622	-12,6	-36,5
Marzo	218	2,1	-16,2	183	16,3	-27,4	739	18,8	-39,3
Abril	225	3,2	-17,8	189	3,2	-19,8	787	6,5	-34,2
Mayo	220	-2,0	-23,7	166	-12,1	-34,9	678	-13,8	-50,4
Junio	242	9,6	-19,8	187	12,5	-28,5	836	23,3	-42,8
Julio	236	-2,1	-26,1	191	2,5	-24,6	839	0,3	-44,4
Agosto	244	3,2	-18,9	193	0,9	-11,3	874	4,2	-28,2
Setiembre	246	0,6	-19,4	207	7,1	-18,1	942	7,8	-34,2
Octubre	252	2,6	-11,8	215	3,9	-13,9	1 007	6,9	-24,0
Noviembre	254	0,8	0,8	224	4,2	21,6	1 058	5,1	22,6
Enero-Noviembre									
2008	279	--	34,4	241	--	8,0	13 809	--	45,0
2009	234	--	-16,4	190	--	-21,3	9 092	--	-34,2

PRINCIPALES EMPRESAS DE MATERIAS PRIMAS PARA LA INDUSTRIA

(Millones de US\$)

						Nov09/Oct09		Ene-Nov
	I.Trim	II.Trim	III.Trim	Oct	Nov	Flujo	Var.%	
Alicorp	66	77	96	25	28	2,7	11,0	292
Corporación Aceros Arequipa	25	26	32	11	10	-1,6	-14,5	104
San Fernando	35	16	22	8	7	-1,1	-13,7	88
Cargill Américas Perú	14	29	28	6	10	4,3	71,6	87
Unión de Cervecerías Backus & Johnston	19	23	16	8	5	-3,5	-41,9	71
Siderperú	5	9	27	13	14	0,9	6,6	70
Ministerio de Salud	7	16	22	1	12	11,3	--	58
Perú LNG	23	24	8	1	1	0,6	--	57
Gloria	18	11	17	5	5	-0,7	-12,0	57
San Miguel Industrias PET	16	16	11	4	9	5,2	--	56
Procter & Gamble Perú	20	7	11	5	7	2,7	58,7	51
Kimberly - Clark Perú	14	9	14	5	4	-1,1	-23,4	45
Grupo Deltron	21	20	24	10	11	1,0	10,0	86
Corporación José R. Lindley	16	8	10	5	5	0,0	-0,2	43
Resto	1159	1143	1304	509	502	-6,9	-1,4	4618
Total	1458	1434	1643	616	629	13,8	2,2	5781

NOTAS DE ESTUDIOS DEL BCRP

No. 3 – 8 de enero de 2010

PRINCIPALES BIENES IMPORTADOS DE MATERIAS PRIMAS PARA LA INDUSTRIA

(Millones de US\$)

	2009					Nov09/Oct09		Ene-Nov
	I.Trim	II.Trim	III.Trim	Oct	Nov	Flujo	Var.%	
Cereales y preparados de cereales	143	185	190	51	67	15,6	30,5	636
Plásticos en formas primarias	147	164	167	83	73	-10,4	-12,5	634
Hierro y acero	112	93	129	58	69	10,9	18,8	462
Productos químicos	104	94	115	41	31	-10,0	-24,3	385
Textiles	86	79	100	38	37	-0,7	-1,9	341
Papel y cartón	92	77	93	38	36	-2,2	-5,8	335
Partes y piezas de maquinaria y equipo industrial	92	93	78	28	22	-5,5	-19,9	313
Químicos orgánicos	70	76	81	32	29	-3,3	-10,3	288
Manufacturas de metales	60	51	57	22	27	5,0	22,6	217
Aceites y grasas de origen vegetal	49	46	78	27	13	-14,1	-52,1	212
Partes y piezas de aparatos eléctricos	58	48	50	21	19	-1,4	-6,8	196
Productos medicinales y farmacéuticos	36	45	57	9	22	13,3	-	170
Máquinas de oficina y procesamiento automático de datos	42	41	44	16	15	-1,1	-6,6	158
Productos químicos inorgánicos	44	39	40	16	18	2,8	17,8	157
Materias tintóreas, curtientes y colorantes	39	33	40	13	13	0,0	0,0	138
Resto	285	269	326	122	137	14,8	12,1	1138
Total	1458	1434	1643	616	629	13,8	2,2	5781

Importaciones de Plásticos

	Indice de Precios			Indice de Volumen			Valor		
	Indice	Var. % (mes)	Var. % (12m)	Indice	Var. % (mes)	Var. % (12m)	Millones dólares	Var. % (mes)	Var. % (12m)
2008									
Enero	212	2,2	14,5	222	18,6	47,6	97	21,2	69,1
Febrero	218	2,6	14,1	161	-27,4	1,0	72	-25,5	15,3
Marzo	220	1,0	16,0	198	23,1	15,0	90	24,3	33,4
Abril	222	1,1	16,7	183	-7,6	11,0	84	-6,6	29,6
Mayo	221	-0,5	15,3	184	0,4	1,9	84	-0,1	17,5
Junio	228	3,2	16,6	205	11,3	33,7	96	14,9	55,8
Julio	232	1,7	15,8	206	0,8	3,6	98	2,5	20,0
Agosto	246	5,9	20,7	219	5,9	36,6	111	12,2	65,0
Setiembre	262	6,4	27,7	211	-3,7	27,9	113	2,5	63,3
Octubre	257	-2,1	23,8	163	-22,5	-8,5	86	-24,1	13,3
Noviembre	232	-9,7	11,4	177	8,4	12,6	84	-2,2	25,5
Diciembre	184	-20,3	-11,2	148	-16,2	-20,9	56	-33,3	-29,8
2009									
Enero	154	-16,7	-27,6	188	26,8	-15,5	59	5,7	-38,8
Febrero	153	-0,8	-30,0	129	-31,1	-19,8	41	-31,6	-43,8
Marzo	152	-0,2	-30,8	150	15,7	-24,6	47	15,4	-47,8
Abril	155	1,8	-30,3	169	12,6	-8,0	54	14,7	-35,9
Mayo	156	0,7	-29,5	157	-6,7	-14,6	50	-6,1	-39,8
Junio	158	1,4	-30,7	183	16,5	-10,6	60	18,2	-38,1
Julio	164	3,7	-29,4	150	-17,9	-27,1	51	-14,9	-48,6
Agosto	173	5,2	-29,8	161	7,1	-26,4	57	12,7	-48,3
Setiembre	178	2,9	-32,2	164	1,7	-22,3	60	4,6	-47,3
Octubre	187	5,4	-27,0	216	32,2	32,6	83	39,3	-3,2
Noviembre	188	0,4	-18,9	189	-12,8	6,7	73	-12,5	-13,4
Enero-Noviembre									
2008	232	-	17,6	194	-	15,7	1 014	-	36,0
2009	165	-	-28,8	169	-	-12,8	634	-	-37,5

NOTAS DE ESTUDIOS DEL BCRP

No. 3 – 8 de enero de 2010

PRINCIPALES PRODUCTOS PLÁSTICOS (millones de dólares)* 1/

	2009					Nov09/Oct09		Ene-Nov
	I.Trim	II.Trim	III.Trim	Oct	Nov	Flujo	Var. %	
Polipropileno	20,4	26,2	32,3	13,8	13,6	-0,3	-1,8	106,3
volumen (miles TM)	23,6	28,7	29,4	11,3	11,1	-0,2	-1,8	104,0
precio (US\$ / Kg)	0,9	0,9	1,1	1,2	1,2	0,0	-0,1	1,0
Politereftalato de etileno	27,8	28,7	17,9	8,7	15,0	6,3	71,6	98,1
volumen (miles TM)	26,5	25,9	15,3	7,3	12,5	5,2	70,9	87,5
precio (US\$ / Kg)	1,0	1,1	1,2	1,2	1,2	0,0	0,5	1,1
Polietileno de densidad < 0,94	19,3	20,8	22,0	14,0	7,2	-6,7	-48,3	83,3
volumen (miles TM)	20,0	20,6	19,5	11,5	5,8	-5,7	-49,8	77,3
precio (US\$ / Kg)	1,0	1,0	1,1	1,2	1,3	0,0	3,1	1,1
Polietileno de densidad >= 0,94	16,2	22,6	18,7	9,4	8,3	-1,1	-12,1	75,3
volumen (miles TM)	17,4	23,7	17,3	7,8	7,1	-0,7	-9,4	73,3
precio (US\$ / Kg)	0,9	1,0	1,1	1,2	1,2	0,0	-3,0	1,0
Poliacrilato de sodio	4,0	2,0	3,5	0,9	1,2	0,3	33,9	11,6
volumen (miles TM)	2,0	1,2	2,1	0,5	0,7	0,2	35,5	6,5
precio (US\$ / Kg)	2,0	1,7	1,7	1,7	1,7	0,0	-1,2	1,8
Poliéteres polioles derivados del óxido de propileno	2,9	2,9	2,4	0,8	1,0	0,2	20,7	10,0
volumen (miles TM)	2,0	2,3	1,8	0,6	0,7	0,1	21,8	7,4
precio (US\$ / Kg)	1,4	1,3	1,3	1,5	1,5	0,0	-0,9	1,4
Resto	56,0	60,2	70,6	35,5	26,5	-9,0	-25,3	248,8
Total	146,6	163,5	167,5	83,2	72,8	-10,4	-12,5	633,5

*Principales productos a nivel de partida arancelaria a 10 dígitos.

1/ Los precios indicados son promedio, resultado de dividir el valor total de cada categoría sobre el total de volumen.

Importaciones de Hierro y Acero

	Indice de Precios			Indice de Volumen			Valor		
	Indice	Var. % (mes)	Var. % (12m)	Índice	Var. % (mes)	Var. % (12m)	Millones dólares	Var. % (mes)	Var. % (12m)
2008									
Enero	251	1,5	22,8	204	-16,5	0,6	68	-15,2	23,6
Febrero	257	2,3	15,4	188	-8,2	17,0	64	-6,1	35,0
Marzo	265	3,1	22,4	142	-24,1	26,7	50	-21,8	55,2
Abril	272	2,6	24,2	235	64,8	95,1	85	69,1	142,3
Mayo	297	9,3	30,0	190	-18,8	44,1	75	-11,3	87,3
Junio	332	11,7	44,3	212	11,4	37,4	93	24,4	98,2
Julio	347	4,6	39,9	219	3,1	37,8	101	7,9	92,9
Agosto	361	3,9	45,9	150	-31,4	3,7	72	-28,8	51,4
Setiembre	388	7,6	61,5	222	48,1	-20,9	114	59,3	27,8
Octubre	400	3,1	63,6	207	-7,0	6,2	110	-4,1	73,8
Noviembre	393	-1,7	59,2	124	-40,0	-14,3	65	-41,0	36,4
Diciembre	367	-6,7	48,2	117	-5,5	-52,1	57	-11,8	-29,0
2009									
Enero	348	-5,3	38,3	98	-16,0	-51,8	45	-20,5	-33,4
Febrero	336	-3,4	30,5	84	-15,0	-55,4	37	-17,9	-41,8
Marzo	337	0,5	27,2	65	-21,7	-54,0	29	-21,4	-41,5
Abril	298	-11,7	9,5	82	25,7	-64,9	33	11,0	-61,6
Mayo	289	-2,9	-2,7	79	-4,2	-58,6	30	-7,0	-59,7
Junio	287	-0,7	-13,5	80	1,3	-62,4	30	0,6	-67,4
Julio	298	3,7	-14,3	117	46,3	-46,6	46	51,6	-54,2
Agosto	295	-1,1	-18,4	87	-25,1	-41,7	34	-25,9	-52,4
Setiembre	287	-2,6	-26,1	129	47,3	-42,0	49	43,5	-57,2
Octubre	296	3,0	-26,2	148	15,2	-28,2	58	18,7	-47,0
Noviembre	317	7,1	-19,5	165	10,9	32,7	69	18,8	6,8
Enero-Noviembre									
2008	324	--	39,8	190	--	15,9	897	--	61,1
2009	308	--	-5,0	103	--	-45,8	462	--	-48,5

NOTAS DE ESTUDIOS DEL BCRP

No. 3 – 8 de enero de 2010

PRINCIPALES PRODUCTOS DE HIERRO Y ACERO (millones de dólares)* 1/

	2009					Nov09/Oct09		Ene-Nov
	I.Trim	II.Trim	III.Trim	Oct	Nov	Flujo	Var.%	
Lam. planos sin alear, ancho >= 600 mm, revestidos, espesor < 0,5 mm	33,8	16,9	18,9	6,6	5,9	-0,7	-11,1	82,1
volumen (miles TM)	24,4	13,5	17,1	6,6	5,7	-0,8	-12,5	67,3
precio (US\$ / Kg)	1,4	1,3	1,1	1,0	1,0	0,0	1,6	1,2
Productos intermedios de hierro sin alear con carbono superior a 0,25%	0,0	9,2	23,7	12,1	6,6	-5,4	-45,0	51,6
volumen (miles TM)	0,0	28,3	63,3	28,5	14,3	-14,2	-49,8	134,4
precio (US\$ / Kg)	n.a	0,3	0,4	0,4	0,5	0,0	9,7	0,4
Lam. sin alear, ancho >=600 mm , chapados o revestidos	3,7	5,2	5,9	4,5	5,8	1,3	29,6	25,1
volumen (miles TM)	3,3	5,9	6,5	4,8	5,7	0,9	18,3	26,1
precio (US\$ / Kg)	1,1	0,9	0,9	0,9	1,0	0,1	9,6	1,0
Demás alambrones de aceros aleados	3,4	2,7	4,2	4,3	9,6	5,2	-	24,2
volumen (miles TM)	4,3	3,8	9,9	9,2	18,1	8,8	95,9	45,3
precio (US\$ / Kg)	0,8	0,7	0,4	0,5	0,5	0,1	12,5	0,5
Los demás Productos laminados planos de hierro o acero sin alear	1,2	2,9	6,4	2,8	4,3	1,5	52,3	17,5
volumen (miles TM)	1,4	5,8	11,9	5,3	7,6	2,3	43,1	32,0
precio (US\$ / Kg)	0,8	0,5	0,5	0,5	0,6	0,0	6,4	0,5
Prod. de hierro o acero, laminados en frío, 0,5 mm <= espesor <= 1 mm	2,8	4,6	4,6	1,7	2,6	0,9	54,9	16,3
volumen (miles TM)	3,0	5,4	6,9	2,8	4,0	1,2	44,6	22,1
precio (US\$ / Kg)	0,9	0,9	0,7	0,6	0,6	0,0	7,2	0,7
Lam. sin alear, ancho >= 600 mm, lam. sin revestir, espesor >12,5 mm	3,1	1,6	3,2	1,3	2,8	1,6	-	11,9
volumen (miles TM)	3,6	2,5	5,3	2,5	5,1	2,6	-	19,0
precio (US\$ / Kg)	0,8	0,6	0,6	0,5	0,6	0,1	11,3	0,6
Resto	63,9	50,2	62,5	25,0	31,5	6,6	26,3	233,1
Total	111,9	93,2	129,3	58,2	69,1	10,9	18,8	461,8

*Principales productos a nivel de partida arancelaria a 10 dígitos.

1/ Los precios indicados son promedio, resultado de dividir el valor total de cada categoría sobre el total de volumen.

Importaciones de Petróleo

(millones de US\$)

	2009					Nov.09/Oct.09		Ene-Nov
	I.Trim	II.Trim	III.Trim	Oct.	Nov.	Flujo	Var %	
IMPORTACIONES	416	659	788	287	346	59,5	20,8	2496
Volumen (miles bls.)	9 896	10 650	10 919	3 616	4 313	696,6	19,3	39394
Precio(US\$/bl)	42,0	61,9	72,2	79,3	80,3	1,0	1,3	63
CRUDO	313	543	573	232	230	-1,8	-0,8	1891
Volumen (miles bls.)	7 911	8 772	8 149	2 945	2 883	-61,3	-2,1	30659
Precio(US\$/bl)	39,6	61,9	70,4	78,7	79,8	1,1	1,4	62
DERIVADOS	103	116	215	55	116	61,3	-	605
Volumen (miles bls.)	1 985	1 878	2 770	672	1 430	757,9	-	8734
Precio(US\$/bl)	51,7	62,0	77,6	81,7	81,3	-0,5	-0,6	69
Diesel 2	58	64	136	31	100	69,1	-	388
Volumen (miles bls.)	1 076	992	1 809	418	1 285	866,7	-	5579
Precio(US\$/bl)	53,9	64,7	75,0	73,0	77,5	4,5	6,2	70
Aceites Lubricantes	26	33	34	15	13	-2,8	-17,9	120
Volumen (miles bls.)	231	309	299	135	94	-40,5	-30,0	1069
Precio(US\$/bl)	110,2	105,5	113,9	114,0	133,8	19,7	17,3	112
Gasolina motor	9	19	29	9	4	-5,0	-56,9	70
Volumen (miles bls.)	205	313	399	116	49	-67,6	-58,0	1083
Precio(US\$/bl)	43,6	60,5	73,5	74,9	76,8	1,9	2,6	64
Resto	10	1	16	0	0	0,2	-	27

NOTAS DE ESTUDIOS DEL BCRP

No. 3 – 8 de enero de 2010

BALANZA NETA PETROLERA, CRUDO Y DERIVADOS

(Valores FOB en millones de US\$)

	2009					Nov.09/Oct.09		Ene-Nov
	I.Trim	II.Trim	III.Trim	Oct.	Nov.	Flujo	Var.%	
1. EXPORTACIONES	309	361	518	206	182	- 24	- 11,5	1 576
Volumen (millones bs.)	8,1	6,8	8,1	3,0	2,5	- 0,5	- 17,4	28,5
Precio (US\$/b)	38,2	52,9	64,3	67,6	72,4	4,8	7,1	55,2
Petróleo crudo	42	65	123	23	49	26	112,6	301
Volumen (millones bs.)	1,9	1,4	1,9	0,3	0,7	0,3	92,0	6,2
Precio (US\$/b)	22,3	47,8	63,6	66,2	73,3	7,1	10,7	48,8
Derivados	267	296	395	183	133	- 50	- 27,1	1 275
Volumen (millones bs.)	6,2	5,5	6,1	2,7	1,9	- 0,8	- 31,5	22,4
Precio (US\$/b)	42,9	54,1	64,5	67,8	72,1	4,3	6,3	57,0
2. IMPORTACIONES	416	659	788	287	346	60	20,8	2 496
Volumen (millones bs.)	9,9	10,6	10,9	3,6	4,3	0,7	19,3	39,4
Precio (US\$/b)	42,0	61,9	72,2	79,3	80,3	1,0	1,3	63,4
Petróleo crudo	313	543	573	232	230	- 2	- 0,8	1 891
Volumen (millones bs.)	7,9	8,8	8,1	2,9	2,9	- 0,1	- 2,1	30,7
Precio (US\$/b)	39,6	61,9	70,4	78,7	79,8	1,1	1,4	61,7
Derivados	103	116	215	55	116	61	-	605
Volumen (millones bs.)	2,0	1,9	2,8	0,7	1,4	0,8	-	8,7
Precio (US\$/b)	51,7	62,0	77,6	81,7	81,3	- 0,5	- 0,6	69,3
a. Petroperú	1	44	48	4	26	23	-	123
Volumen (millones bs.)	0,0	0,6	0,6	0,0	0,3	0,3	-	1,6
Precio (US\$/b)	44,0	68,7	77,7	81,9	86,3	4,4	5,4	75,3
b. Otras empresas	101	73	166	51	90	38	74,9	482
Volumen (millones bs.)	2,0	1,2	2,1	0,6	1,1	0,5	78,9	7,1
Precio (US\$/b)	51,8	58,6	77,5	81,7	79,9	- 1,8	- 2,2	67,9
3. SALDO (1-2)	- 106	- 298	- 271	- 81	- 164	- 83	- 103,4	- 920

NOTAS DE ESTUDIOS DEL BCRP

No. 3 – 8 de enero de 2010

Bienes de capital

	Índice de Precios			Índice de Volumen			Valor		
	Índice	Var. % (mes)	Var. % (12m)	Índice	Var. % (mes)	Var. % (12m)	Millones dólares	Var. % (mes)	Var. % (12m)
2008									
Enero	121	4,0	10,2	361	2,0	23,6	612	6,2	36,2
Febrero	122	0,9	10,9	340	-5,9	23,5	581	-5,1	37,0
Marzo	124	1,8	12,5	361	6,1	33,7	628	8,1	50,5
Abril	126	1,1	13,0	415	15,0	55,4	730	16,2	75,6
Mayo	125	-0,5	11,9	423	2,0	35,1	740	1,4	51,2
Junio	126	0,9	12,7	523	23,7	79,7	925	24,9	102,5
Julio	128	1,1	12,8	474	-9,4	36,2	847	-8,4	53,6
Agosto	126	-1,4	11,6	489	3,2	50,2	862	1,8	67,7
Setiembre	125	-1,1	9,5	512	4,7	60,3	893	3,6	75,4
Octubre	121	-3,1	4,9	542	5,8	55,4	916	2,6	63,0
Noviembre	119	-1,4	2,3	440	-18,8	44,7	733	-20,0	48,0
Diciembre	119	0,2	2,5	462	5,1	30,6	772	5,3	33,8
2009									
Enero	119	-0,1	-1,6	442	-4,5	22,2	736	-4,6	20,3
Febrero	118	-1,3	-3,7	367	-16,9	8,0	604	-18,0	3,9
Marzo	117	-0,2	-5,7	309	-15,7	-14,2	508	-15,9	-19,1
Abril	119	1,4	-5,4	343	10,8	-17,3	571	12,4	-21,8
Mayo	120	0,8	-4,1	302	-11,9	-28,6	507	-11,2	-31,5
Junio	121	0,5	-4,5	304	0,5	-42,0	512	1,0	-44,6
Julio	121	0,8	-4,9	343	12,9	-27,7	583	13,8	-31,2
Agosto	122	0,5	-3,1	310	-9,5	-36,6	530	-9,0	-38,5
Setiembre	123	0,6	-1,5	304	-2,2	-40,7	522	-1,6	-41,6
Octubre	123	0,6	2,2	323	6,5	-40,3	558	7,1	-39,0
Noviembre	124	0,6	4,2	329	1,7	-25,2	571	2,3	-22,1
Enero-Noviembre									
2008	124	-.	10,2	444	-.	45,5	8 467	-.	60,2
2009	121	-.	-2,6	334	-.	-24,7	6 202	-.	-26,7

NOTAS DE ESTUDIOS DEL BCRP

No. 3 – 8 de enero de 2010

PRINCIPALES EMPRESAS IMPORTADORAS DE BIENES DE CAPITAL

(Millones de US\$)

	2009					Nov09/Oct09		Ene-Nov
	I.Trim	II.Trim	III.Trim	Oct	Nov	Flujo	Var.%	
Ferreyros	67	80	55	17	26	8,9	52,1	246
Southern Perú	85	62	11	8	2	-6,0	-79,8	167
Banco de Crédito del Perú	36	22	80	13	8	-5,6	-42,0	159
Corporación Aceros Arequipa	48	24	35	21	16	-5,0	-24,1	144
Perú LNG	87	37	7	2	1	-1,1	-44,3	135
Scotiabank Perú	47	9	57	5	4	-1,1	-20,9	122
Toyota del Perú	25	26	36	6	14	7,8	-	106
Transportadora de Gas del Perú	45	38	20	1	0	-0,3	-49,7	104
Diveimport	15	17	26	9	9	0,5	5,8	76
Grupo Deltron	17	20	20	6	7	1,2	19,1	71
Votorantim Inversiones Perú	28	24	10	1	1	0,4	63,4	64
Sociedad minera Cerro Verde S.A.A.	6	47	6	2	2	-0,2	-12,7	63
Tech Data Perú	15	19	15	10	4	-6,1	-62,9	62
Volvo Perú	18	11	19	6	8	2,9	52,3	61
Mitsui Maquinarias Perú	14	21	14	5	3	-1,5	-30,9	57
Resto	1295	1133	1224	447	465	17,6	3,9	4564
<i>Celulares</i>	71	42	95	31	29	-2,2	-7,0	268
Total	1848	1590	1634	558	571	12,1	2,2	6202

IMPORTACIÓN DE BIENES DE CAPITAL POR SECTORES ECONÓMICOS

(Millones de US\$)

Sector	2009					Nov09/Oct09		Ene-Nov 2009
	I.Trim	II.Trim	III.Trim	Oct	Nov	Flujo	Var.%	
Agricultura	18	21	9	2	2	0,2	10,7	51
Pesca	3	1	1	0	0	0,1	-	5
Hidrocarburos	232	128	72	16	18	2,3	14,5	466
Minería	192	237	128	44	65	20,9	47,4	666
Manufactura	213	171	193	90	83	-7,3	-8,1	750
Construcción	56	51	62	31	20	-10,5	-34,2	220
Electricidad	42	60	37	6	5	-0,8	-14,0	150
Transportes	163	138	170	56	69	13,2	23,8	596
Telecomunicaciones	107	90	127	40	43	3,6	9,0	407
Comercializadoras de Bienes de Capital	474	390	493	155	138	-17,5	-11,3	1650
Equipos de tecnología de la información	86	104	96	40	33	-6,5	-16,3	359
Maquinaria y equipos diversos	104	91	77	27	31	4,1	15,3	330
Instrumentos de medicina y cirugía	38	18	16	5	5	-0,1	-1,1	83
Equipos de oficina	29	22	26	12	8	-4,0	-34,5	96
Servicios Financieros	115	55	167	28	17	-11,1	-39,1	383
Resto de comercializadoras	103	100	110	43	44	0,1	0,3	400
No clasificadas	348	302	342	119	122	2,9	2,4	1234
<i>Nota:</i>								
<i>Celulares</i>	71	42	95	31	29	-2,2	-7,0	268
Total	1848	1590	1634	558	571	12,8	2,3	6202