

NOTAS DE ESTUDIOS DEL BCRP

No. 33 – 16 de julio de 2007

Balanza Comercial¹ Mayo 2007

1. En **mayo** de 2007 la balanza comercial registró un superávit de US\$ 635 millones, menor en US\$ 58 millones (8 por ciento) al obtenido en mayo de 2006. Con ello, el superávit comercial en el período enero-mayo sumó US\$ 2 655 millones, cifra similar a la obtenida en el mismo período del 2006 (US\$ 2 662 millones).

Las exportaciones fueron mayores en 8 por ciento, alcanzando los US\$ 2 114 millones. El aumento de las exportaciones tradicionales y no tradicionales fue de 9 y 7 por ciento, respectivamente. El crecimiento de las exportaciones tradicionales obedeció principalmente a las mayores ventas al exterior de zinc, cobre y derivados de petróleo.

Las importaciones por su parte aumentaron en 18 por ciento alcanzando US\$ 1 479 millones. Este incremento, se explica por las mayores compras de bienes de capital (49 por ciento), especialmente las destinadas a la industria (42 por ciento). Las compras de bienes de consumo e insumos aumentaron en 16 y 5 por ciento, respectivamente.

BALANZA COMERCIAL (Millones de US\$)

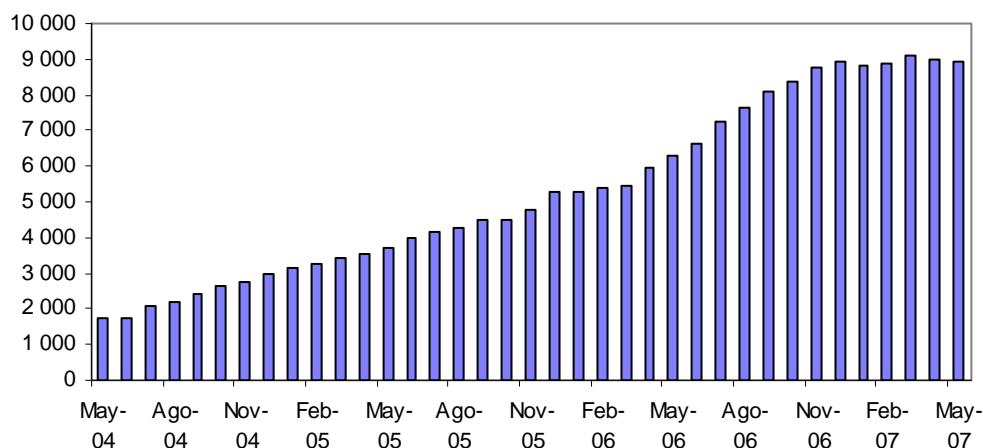
	May. 2006	Abr. 2007	May. 2007	May.07/May.06		Enero-Mayo			
				Flujo	Var. %	2006	2007	Flujo	Var. %
1. EXPORTACIONES	1 950	2 063	2 114	164	8.4	8 416	9 823	1 407	16.7
Productos tradicionales	1 501	1 588	1 635	134	8.9	6 415	7 491	1 076	16.8
Productos no tradicionales	434	460	465	31	7.1	1 934	2 271	337	17.4
Otros	14	14	14	- 0	- 2.8	67	61	- 6	- 8.6
2. IMPORTACIONES	1 257	1 465	1 479	222	17.7	5 754	7 169	1 415	24.6
Bienes de consumo	225	241	262	37	16.4	984	1 187	203	20.6
Insumos	685	801	720	35	5.2	3 137	3 738	601	19.2
Bienes de capital	330	416	490	160	48.5	1 567	2 213	646	41.2
Otros bienes	17	7	7	- 10	- 59.9	66	32	- 35	- 52.1
3. BALANZA COMERCIAL	693	598	635	- 58	- 8.3	2 662	2 655	- 8	- 0.3

1 En este informe participaron: Consuelo Soto (1457), Jesús Ferreyra (2031), Enrique Serrano (2225) y Jesús Ramírez (2268).

NOTAS DE ESTUDIOS DEL BCRP

No. 33 – 16 de julio de 2007

Balanza Comercial acumulado 12 meses
(en US\$ millones)



Volúmenes

2. El crecimiento de las exportaciones en mayo (8 por ciento) correspondió a mayores precios (11 por ciento). Los volúmenes embarcados fueron menores en 2 por ciento.

Entre las exportaciones tradicionales destacaron los mayores despachos de petróleo crudo y derivados (30 por ciento) y zinc (4 por ciento), los que fueron contrarrestados por los menores envíos al exterior de oro (8 por ciento) y harina de pescado (40 por ciento). Dentro de las exportaciones no tradicionales, se observaron mayores volúmenes embarcados de productos agropecuarios (8 por ciento) y químicos (2 por ciento) que contrarrestaron los menores embarques de productos pesqueros y textiles.

Var % Índice Volumen

	May 07/ May 06	Ene - May 07/ Ene - May 06
Exportaciones	-2	-0.7
Tradicionales	-4	-4
<i>Destacan:</i>		
Harina de pescado	-40	-15
Café	-43	28
Cobre	-1	7
Oro	-8	-15
Zinc	4	18
Petróleo crudo y derivados	30	-3
No tradicionales	0.1	7
<i>Destacan:</i>		
Agropecuario	8	5
Pesquero	-1	23
Textiles	-4	1
Químico	2	20
Siderometalúrgico 1/	-8	-10

1/ incluye joyería

NOTAS DE ESTUDIOS DEL BCRP

No. 33 – 16 de julio de 2007

3. Las importaciones aumentaron en 18 por ciento. Los volúmenes adquiridos aumentaron en 13 por ciento y los precios en 4 por ciento. El volumen importado de los principales alimentos aumentó en 11 por ciento en promedio.

Var % Índice Volumen

	May 07/ May 06	Ene - May 07/ Ene - May 06
Importaciones	13	18
<i>Del cual:</i>		
<u>Principales Alimentos</u>	<u>11</u>	<u>8</u>
Trigo	2	-1
Maiz	21	4
Arroz	16	56
Azúcar	5	16
Soya	17	13
Lacteos	-24	-5
Carnes	51	16
<u>Petróleo y derivados</u>	<u>-26</u>	<u>4</u>

Términos de Intercambio

4. Los términos de intercambio en mayo crecieron en 7 por ciento, variación inferior a la obtenida en abril. Los precios de las exportaciones se incrementaron en 11 por ciento, mientras que los precios de las importaciones lo hicieron en 4 por ciento.

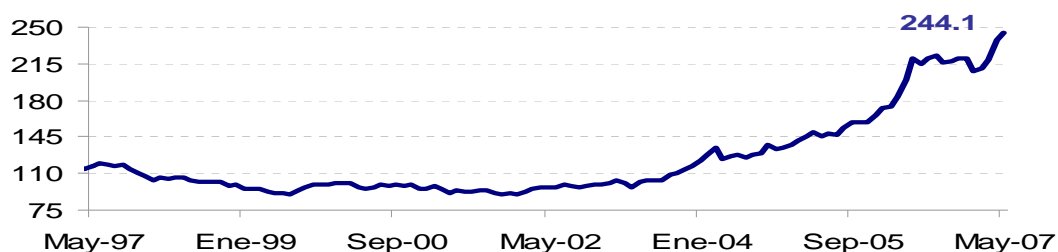


NOTAS DE ESTUDIOS DEL BCRP

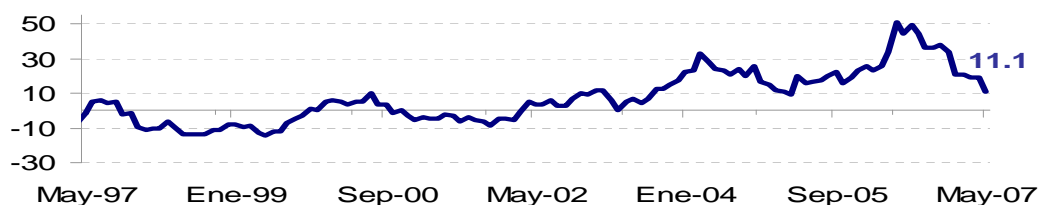
No. 33 – 16 de julio de 2007

- a. **Precios de Exportación:** El incremento del precio promedio de las exportaciones (11 por ciento) se debe principalmente al aumento del zinc (23 por ciento), harina de pescado (41 por ciento) y en menor medida cobre (9 por ciento).

Índice de Precios Nominales de Exportación
(Base 1994=100)



Variación del Índice de Precios de las Exportaciones
(con respecto al mismo mes del año anterior)



Var % Índice Precios

	May 07/ May 06	Ene - May 07/ Ene - May 06
Exportaciones	11	18
Tradicionales	13	21
<i>Destacan:</i>		
Harina de pescado	41	45
Café	-1	-2
Cobre	9	14
Oro	-1	12
Zinc	23	57
Petróleo crudo y derivados	3	6
No tradicionales	7	10
<i>Destacan:</i>		
Agropecuaria	7	9
Pesquero	5	7
Textiles	5	7
Químico	9	12
Siderometalúrgico 1/	18	34

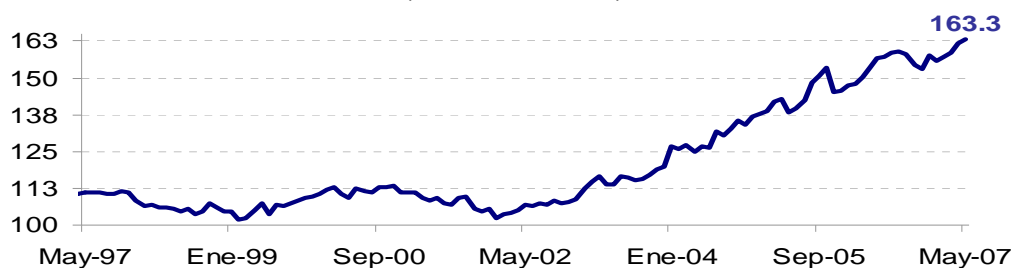
1/ incluye joyería

- b. **Precios de Importación:** la variación del índice de precios de las importaciones (4 por ciento) es resultado de los mayores precios de importación de los principales alimentos (19 por ciento), destacando el maíz (41 por ciento), el trigo (28 por ciento) y la soya (20 por ciento). El precio de importación del petróleo y los derivados se redujo en 6 por ciento en promedio ante la evolución de la cotización promedio en el mercado internacional en mayo.

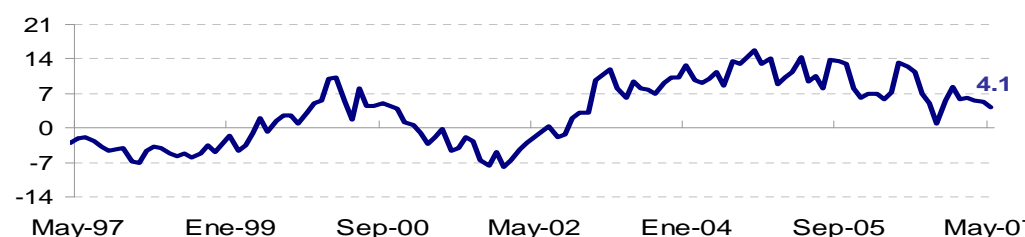
NOTAS DE ESTUDIOS DEL BCRP

No. 33 – 16 de julio de 2007

Índice de Precios Nominales de Importación
(Base 1994=100)



Variación del Índice de Precios de las Importaciones
(con respecto al mismo mes del año anterior)



Var % Índice Precios

	May 07/ May 06	Ene - May 07/ Ene - May 06
Importaciones	4	5
<i>Del cual:</i>		
<u>Principales Alimentos</u>	<u>19</u>	<u>23</u>
Trigo	28	26
Maiz	41	59
Arroz	16	5
Azúcar	-23	-6
Soya	20	18
Lacteos	23	6
Carnes	-20	-5
<u>Petróleo y derivados</u>	<u>-6</u>	<u>-3</u>

EVOLUCIÓN DE LOS PRECIOS DE *COMMODITIES*

Las cotizaciones promedio de los principales metales disminuyeron en junio. El cobre cayó por temores de desaceleración del crecimiento de la demanda china. La cotización del oro se redujo afectado por la caída estacional de la demanda y aumento de la tasa de interés real en EUA (asociada al mayor rendimiento del bono del Tesoro); y el petróleo se elevó por temores de corte del suministro de crudo de Nigeria y menores inventarios de gasolina.

El precio promedio del **cobre** disminuyó 2,7 por ciento, reduciéndose hasta los cUS\$339,10 por libra, siendo las principales causas:

- Mayores señales de desaceleración de la demanda china.* La menor demanda china se tradujo en menores importaciones de cobre refinado de ese país. Las importaciones netas de cobre refinado de China ascendieron a 100 mil T.M. en mayo, luego de que las importaciones totales disminuyeran a 116,7 mil T.M. —el menor nivel mensual de este año— y las exportaciones aumentaran a 16,7 mil T.M. —el mayor nivel mensual de este año—.

- b. *Desaceleración del mercado inmobiliario de EUA mayor al esperado.* El sector inmobiliario de EUA mostró señales de crecimiento menor al esperado por el mercado. El inicio de construcción de nuevas viviendas aumentó menos de lo esperado, cayendo 2,1 por ciento respecto a abril.
- c. *El aumento de las tasas de interés real en EUA.* Los rendimientos de los bonos del tesoro de largo plazo en EUA aumentaron durante el mes, atrayendo a inversionistas que buscan rentabilidad y que salieron de los commodities.

La cotización promedio del **oro**, registró una caída de 1,9 por ciento, alcanzando un nivel de US\$ 655,88 por onza troy. El precio de este metal precioso disminuyó afectado por una caída estacional en la demanda, perspectiva de fortalecimiento del dólar ante el surgimiento de expectativas de alza en la tasa de interés de la FED y el incremento en los rendimientos de los bonos del Tesoro de EUA. De estos factores, el alza de los rendimientos de los bonos del Tesoro habría reducido el atractivo del oro como activo de protección. Históricamente las tasas de interés reales al alza no benefician los precios del oro debido a que implican menores expectativas de inflación.

El precio promedio del **petróleo** (WTI) aumentó en 6,4 por ciento, subiendo hasta US\$ 67,49 por barril. Entre las causas que explican esta evolución destacan:

- a. *Huelga en Nigeria.* Los temores de recortes en la producción de petróleo se elevaron luego de que dos sindicatos de trabajadores paralizaron en Nigeria entre el 20 y 23 de junio.
- b. *Temores de déficit de oferta de crudo.* La Asociación Internacional de Energía (AIE) reportó que los inventarios de petróleo son los menores desde diciembre de 2004, por lo que recomendó a la OPEP elevar su cuota de producción. Sin embargo, esta organización ha anunciado que recién evaluará si eleva su producción en su reunión del 11 de setiembre.
- c. *Incremento en los inventarios de gasolina, menor al esperado.* Los inventarios de gasolina en EUA aumentaron en sólo 4,5 millones de barriles en las primeras cuatro semanas del mes (permaneciendo alrededor de 202 millones de barriles). El mercado esperaba un incremento mayor para poder enfrentar la mayor demanda estacional por los feriados en EUA.

Los **precios internacionales promedio de los alimentos** registraron alzas, en particular, los precios del trigo, la soya (y sus derivados), y el maíz. Los incrementos se explican por problemas de oferta asociados con la evolución del clima en las zonas de cultivo.

El precio del **trigo** aumentó en 15,0 por ciento, básicamente por problemas climáticos en los países productores de Europa Oriental (en particular Rusia y Ucrania, afectados por la sequía), y problemas de rendimiento en las principales zonas de cultivo de EUA (Kansas y Oklahoma). Ello no sería compensado por las mejores perspectivas para la producción de Argentina y Australia. Asimismo, el departamento de agricultura de EUA difundió que las reservas mundiales de trigo descenderían a su nivel más bajo en 30 años (TM 112 millones).

En el caso del **maíz**, el alza fue de 6 por ciento debido a problemas con las condiciones climáticas del verano en EUA (principal productor). La preocupación radica en los efectos del clima sobre los rendimientos, en particular, sobre la polinización durante el mes de julio. A ello se suma, los problemas que China estaría teniendo con los rendimientos de sus cultivos. La mayor siembra en Argentina no compensaría estos efectos.

Los precios de la **soya** (frijol, harina y aceite subieron en 7, 18 y 3 por ciento, respectivamente). Como en el caso del maíz, los problemas climáticos en EUA estarían afectando la cotización de este grano. Además, la producción de soya de EUA está siendo afectada por la menor área de cultivo destinada a este grano (dado el mayor uso para el cultivo del maíz asociado a la mayor demanda para etanol), lo que ha incidido en la menor producción de harina de soya de este país.

Exportaciones tradicionales

5. En **mayo** alcanzaron la suma de US\$ 1 635 millones, monto superior en 9 por ciento (US\$ 134 millones) respecto a mayo del 2006. **Este aumento se explica por precios (13 por ciento), dado que los volúmenes exportados cayeron en 4 por ciento.**

Respecto al valor exportado, por productos destacaron las mayores ventas al exterior de zinc (US\$ 41 millones ó 28 por ciento), cobre (US\$ 40 millones u 8 por ciento) y derivados de petróleo (US\$ 40 millones ó 59 por ciento).

En **enero- mayo** las exportaciones tradicionales sumaron US\$ 7 491 millones, monto mayor en 17 por ciento (US\$ 1 076 millones) respecto a similar período del 2006. **El precio promedio aumentó en 21 por ciento y los volúmenes embarcados cayeron en 4 por ciento. La reducción del volumen correspondió a menores embarques de oro, harina de pescado, molibdeno y derivados de petróleo.**

- a. **Productos pesqueros:** totalizaron US\$ 104 millones, cifra menor a la obtenida en mayo de 2006 en US\$ 27 millones (21 por ciento), por las menores exportaciones tanto de harina como de aceite de pescado (US\$ 18 y 9 millones, respectivamente) . El incremento del precio promedio de la harina (41 por ciento) fue contrarrestado por la disminución de sus volúmenes exportados (61 mil TM). Los menores embarques se asocian al hecho de que la veda en este año se levantó en abril y no en marzo, como sucedió el año anterior.

En el **período enero-mayo**, las exportaciones pesqueras presentaron un incremento de US\$ 102 millones (20 por ciento) frente a la cifra obtenida en similar período del año pasado. Este aumento se explica por los mayores precios promedio de la harina de pescado (47 por ciento) y aceite (22 por ciento). Los embarques de harina de pescado fueron inferiores en 15 por ciento.

- b. **Cobre:** alcanzó US\$ 548 millones en mayo, valor mayor en US\$ 40 millones (8 por ciento) al registrado en mayo de 2006. El volumen promedio aumentó en 4 por ciento, destacando las mayores exportaciones de cobre concentrado por parte de Cerro Verde favorecidas por el funcionamiento de la nueva planta de sulfuros primarios y Antamina. Por su parte, los precios promedio de exportación aumentaron también en 4 por ciento.

En el **período enero-mayo**, las exportaciones cupríferas registraron un aumento de US\$ 408 millones (21 por ciento) respecto al mismo período del año pasado, explicado tanto por los mayores precios de exportación (9 por ciento) como por los mayores volúmenes embarcados (41 mil TM u 11 por ciento). Esto último se explica principalmente por los mayores envíos de cobre concentrado por parte de Cerro Verde (54 mil TM).

NOTAS DE ESTUDIOS DEL BCRP

No. 33 – 16 de julio de 2007

Principales Empresas Exportadoras de Cobre (miles de Tm)

	Mayo			Enero - Mayo		
	2006	2007	var %	2006	2007	var %
Refinado	38	20	-46	176	116	-34
Southern	26	15	-44	117	65	-44
Cerro Verde	5	0	-100	28	27	-4
Doe Run	5	4	-10	20	20	3
Resto	2	2	-13	11	4	-63
Concentrado	35	56	58	185	286	55
Antamina	20	28	40	147	129	-12
Southern	5	6	8	5	63	-.
Cerro Verde	0	12	n.a.	0	54	n.a.
Tintaya	8	7	-22	25	27	7
Cormin	0	2	-.	5	8	74
Resto	2	2	6	3	6	94

- c. **Oro:** alcanzó US\$ 337 millones en mayo, cifra menor en US\$ 31 millones (8 por ciento) respecto al mes de mayo de 2006. Los precios promedio de exportación cayeron en 11 por ciento, mientras que los volúmenes embarcados lo hicieron en 42 mil onzas u 8 por ciento. Esto último se explica principalmente por los menores embarques de Minera Yanacocha (178 mil onzas) que no pudieron ser contrarrestados por los mayores envíos de Barrick y Procesadora Sudamericana (120 mil onzas, en conjunto).

En lo que va del año, las exportaciones auríferas cayeron en US\$ 77 millones (5 por ciento) por menores volúmenes embarcados (15 por ciento). Los precios aumentaron en 12 por ciento. Los menores volúmenes despachados (411 mil onzas) se explican por los menores embarques de Yanacocha (690 mil onzas). La evolución de las exportaciones de esta empresa está en línea con la menor producción anunciada para el 2007 a inicios de año.

Principales Empresas Exportadoras de Oro (miles de oz troy)

	Mayo			Enero - Mayo		
	2006	2007	var %	2006	2007	var %
Total	546	504	-8	2,769	2,357	-15
Barrick	80	187	133	504	679	35
Yanacocha	285	107	-62	1,311	621	-53
Procesadora Sudamericana	44	58	31	226	267	18
Universal Metal Trading	13	19	55	63	113	80
Buenaventura	15	16	11	96	105	10
Ares	14	20	39	74	85	15
Aruntani	11	13	15	71	71	-1
Resto	84	84	0	423	416	-2

- d. **Zinc:** totalizó US\$ 186 millones, monto superior en US\$ 41 millones (28 por ciento) respecto a mayo de 2006. El aumento se explica por mayores precios (36 por ciento) y en menor medida por volúmenes exportados (5 mil TM ó 7 por ciento). El aumento de los volúmenes se explica por los envíos de concentrados por parte de Antamina, principalmente. Los volúmenes de refinados se redujeron debido a las mayores ventas al mercado interno.

NOTAS DE ESTUDIOS DEL BCRP

No. 33 – 16 de julio de 2007

En el **período enero-mayo**, las exportaciones de zinc registraron un aumento de US\$ 446 millones (82 por ciento), explicado por mayores precios promedio (50 por ciento) y en menor medida por volumen (84 mil TM ó 22 por ciento) ante los mayores envíos de concentrados (93 mil TM) por parte de Antamina, Consorcio Minero Cormín y BHL (114 mil TM, conjuntamente).

Principales Empresas Exportadoras de Zinc
(miles de Tm)

	Mayo			Enero - Mayo		
	2006	2007	var %	2006	2007	var %
Refinado	6	5	-25	33	24	-29
Doe Run	2	3	31	14	15	9
Cajamarquilla	4	1	-60	20	9	-55
Resto	0	0	n.a.	0	0	-99
Concentrado	71	78	10	351	444	27
Antamina	10	34	226	45	115	158
Volcan	13	6	-56	52	56	8
Cormín	0	5	.-	20	54	170
Yauliyacu	14	4	-74	74	54	-27
AYS	10	1	-89	41	31	-25
Milpo	3	4	25	22	22	-2
BHL	2	5	247	10	19	98
El Brocal	0	6	n.a.	10	16	51
Chungar	1	1	-2	16	15	-5
Santa Luisa	3	0	-100	11	11	1
Resto	15	12	-18	50	52	3

- e. **Molibdeno:** totalizó US\$ 68 millones en mayo, cifra mayor en US\$ 6 millones (9 por ciento) con respecto a mayo de 2006. Tal incremento se explica por el aumento de los precios promedio de exportación (22 por ciento), puesto que los volúmenes exportados cayeron en 11 por ciento. La reducción de los embarques correspondió a los menores despachos al exterior por parte de Southern (135 TM).

En el **período enero-mayo**, las exportaciones de molibdeno fueron inferiores en US\$ 68 millones (20 por ciento) respecto al mismo período del 2006. Antamina y Southern redujeron sus embarques en 1 953 y 613 TM, respectivamente.

- f. **Petróleo y derivados:** en mayo las ventas al exterior fueron de US\$ 151 millones, mayores en US\$ 41 millones (37 por ciento) respecto a las de mayo de 2006 debido al mayor volumen embarcado (36 por ciento). En este mes se exportó 1,7 millones de barriles de derivados (mayores en 600 mil barriles a los registrados en mayo de 2006), principalmente por los mayores embarques de combustibles para motores diesel y residuales por parte de Refinería la Pampilla.

Al **mes de mayo**, las exportaciones de petróleo crudo y derivados presentaron un incremento de US\$ 9 millones (1 por ciento) debido a que el mayor volumen embarcado (5 por ciento) fue contrarrestado por los menores precios promedio (4 por ciento).

NOTAS DE ESTUDIOS DEL BCRP

No. 33 – 16 de julio de 2007

Exportaciones: Hidrocarburos

(millones de US\$)

	Mayo				Enero - Mayo			
	2006	2007	flujo	var %	2006	2007	flujo	var %
TOTAL	110	151	41	36.9	683	692	9	1.3
Volumen (miles bls.)	1 781	2 426	645	36.2	11 442	12 492	1 050	9.2
Precio(US\$/bl)	61.8	62.2	0	0.5	59.7	55.4	- 4	-7.2
CRUDO	42	42	0	1.0	171	245	74	43.4
Volumen (miles bls.)	731	776	45	6.2	2 510	4 938	2 429	96.8
Precio(US\$/bl)	56.8	54.0	- 3	-4.9	68.0	49.6	- 18	-27.1
DERIVADOS	69	109	40	58.7	513	447	- 65	-12.7
Volumen (miles bls.)	1 050	1 650	600	57.1	8 932	7 553	-1 379	-15.4
Precio(US\$/bl)	65.3	66.0	1	1.0	57.4	59.2	2	3.2
Nafta virgen/ Gasolina natural	34	47	12	36.1	248	236	- 12	-4.9
Volumen (miles bls.)	475	550	76	15.9	3 694	3 416	- 278	-7.5
Precio(US\$/bl)	72.3	85.0	13	17.4	67.2	69.1	2	2.9
Turbo Jet A1/Keroturbo	18	23	5	28.7	87	96	10	11.0
Volumen (miles bls.)	223	297	74	33.3	1 206	1 375	169	14.0
Precio(US\$/bl)	79.2	76.5	- 3	-3.5	71.8	69.9	- 2	-2.6
Residuales	15	24	9	59.4	138	74	- 64	-46.6
Volumen (miles bls.)	341	510	168	49.3	3 247	1 870	-1 378	-42.4
Precio(US\$/bl)	44.8	47.9	3	6.7	42.5	39.5	- 3	-7.2
Combustible para motores diesel	0	14	13	.-	22	33	10	46.6
Volumen (miles bls.)	0	275	275	na	474	778	304	64.1
Precio(US\$/bl)	na	49.3	na	na	47.2	42.1	- 5	-10.7
Aceites Lubricantes	1	1	0	-2.4	5	6	1	23.9
Volumen (miles bls.)	8	8	- 1	-10.7	41	43	2	4.9
Precio(US\$/bl)	130.1	142.3	12	9.3	119.3	140.9	22	18.2
GLP	0	0	0	na	12	0	- 12	-100.0
Volumen (miles bls.)	0	0	0	na	196	0	- 196	-100.0
Precio(US\$/bl)	na	na	na	na	61.6	na	na	na
Resto	0	0	0	632.2	0	2	2	463.5

- g. **Café:** totalizó US\$ 18 millones en mayo, monto menor al del mismo mes del 2006 en US\$ 14 millones (44 por ciento), lo que se explica por los menores volúmenes exportados (43 por ciento). Al respecto, se prevé que para el resto del año disminuyan los volúmenes exportados, debido principalmente a que en el 2006, por condiciones climatológicas favorables, se tuvo un récord de producción. Asimismo, en la presente campaña se han observado problemas de plagas en Cusco y otros asociados a la falta de mantenimiento y prevención en Junín; lo que atenuaría aún más la reducción de la producción prevista para el presente año.

En el **período enero-mayo**, las exportaciones de café mostraron un incremento de US\$ 18 millones (26 por ciento) debido a los mayores volúmenes embarcados (28 por ciento). Los principales mercados fueron Estados Unidos, Alemania y Bélgica. Los precios promedio cayeron en 2 por ciento.

NOTAS DE ESTUDIOS DEL BCRP

No. 33 – 16 de julio de 2007

EXPORTACIONES FOB DE PRODUCTOS TRADICIONALES

(Millones de US\$)

	Mayo				Enero-Mayo			
	2006	2007	Flujo	Var. %	2006	2007	Flujo	Var. %
PESQUEROS	131	104	- 27	- 20.8	508	610	102	20.0
Harina de pescado	120	102	- 18	- 15.2	450	558	108	24.0
Volumen (miles tm)	154.5	92.7	- 61.7	- 40.0	639.1	540.8	- 98.3	- 15.4
Precio (US\$/tm)	778.9	1 100.5	321.6	41.3	704.0	1 031.9	327.9	46.6
Aceite de pescado	11	2	- 9	- 84.3	58	52	- 6	- 10.8
Volumen (miles tm)	15.2	1.6	- 13.6	- 89.6	96.1	70.4	- 25.7	- 26.7
Precio (US\$/tm)	703.7	1 065.9	362.2	51.5	607.8	739.3	131.6	21.7
AGRÍCOLAS	33	20	- 14	- 41.4	95	97	2	1.9
Algodón	1	1	- 0	- 13.6	2	2	- 1	- 27.5
Volumen (miles tm)	0.3	0.2	- 0.1	- 34.5	1.4	0.9	- 0.6	- 38.5
Precio (US\$/tm)	1 751.8	2 310.8	559.1	31.9	1 726.5	2 035.9	309.4	17.9
Azúcar	0	0	- 0	- 100.0	18	0	- 18	- 100.0
Volumen (miles tm)	0.0	0.0	- 0.0	- 100.0	44.5	0.0	- 44.5	- 100.0
Precio (US\$/tm)	850.9	0.0	- 850.9	- 100.0	406.6	0.0	- 406.6	- 100.0
Café	32	18	- 14	- 44.0	71	89	18	25.8
Volumen (miles tm)	14.1	8.0	- 6.1	- 43.1	31.4	40.1	8.7	27.8
Precio (US\$/tm)	2 289.4	2 255.4	- 34.0	- 1.5	2 257.4	2 222.1	- 35.2	- 1.6
Resto de agrícolas	1	1	0	84.8	3	6	2	66.6
MINEROS	1 227	1 361	134	10.9	5 128	6 092	964	18.8
Cobre	508	548	40	7.8	1 942	2 350	408	21.0
Volumen (miles tm)	72.9	75.9	3.0	4.1	362.3	402.9	40.6	11.2
Precio (¢US\$/lb.)	316.0	327.3	11.3	3.6	243.1	264.6	21.4	8.8
Estaño	35	56	21	61.2	137	176	40	29.0
Volumen (miles tm)	3.8	4.0	0.2	5.3	16.7	13.2	- 3.5	- 21.0
Precio (¢US\$/lb.)	417.8	639.7	221.9	53.1	371.7	606.6	234.9	63.2
Hierro	23	24	1	5.5	109	117	9	7.9
Volumen (millones tm)	0.6	0.6	0.0	2.3	3.0	3.1	0.1	3.7
Precio (US\$/tm)	37.7	38.9	1.2	3.1	36.3	37.8	1.5	4.1
Oro	368	337	- 31	- 8.4	1 632	1 555	- 77	- 4.7
Volumen (miles oz.tr.)	545.6	503.8	- 41.7	- 7.6	2 768.5	2 357.2	- 411.3	- 14.9
Precio (US\$/oz.tr.)	674.2	668.5	- 5.8	- 0.9	589.3	659.6	70.3	11.9
Plata refinada	45	42	- 3	- 7.4	187	221	35	18.5
Volumen (millones oz.tr.)	3.4	3.2	- 0.3	- 7.8	17.3	16.6	- 0.6	- 3.7
Precio (US\$/oz.tr.)	13.1	13.2	0.1	0.5	10.8	13.3	2.5	23.1
Plomo	39	96	57	144.3	231	394	162	70.3
Volumen (miles tm)	23.0	42.7	19.7	85.7	136.0	183.2	47.2	34.7
Precio (¢US\$/lb.)	77.4	101.8	24.4	31.5	77.1	97.5	20.4	26.4
Zinc	145	186	41	28.4	543	990	446	82.2
Volumen (miles tm)	76.7	82.0	5.3	6.9	384.5	468.2	83.7	21.8
Precio (¢US\$/lb.)	85.8	103.1	17.3	20.1	64.1	95.9	31.8	49.6
Molibdeno	62	68	6	9.0	338	270	- 68	- 20.1
Volumen (miles tm)	1.4	1.2	- 0.1	- 10.5	7.7	5.1	- 2.6	- 33.4
Precio (¢US\$/lb.)	2 096.8	2 552.3	455.4	21.7	1 995.1	2 394.1	399.0	20.0
Resto de mineros	2	5	3	177.5	10	19	9	89.9
PETRÓLEO CRUDO Y DERIVADOS	110	151	41	36.9	683	692	9	1.3
Volumen (millones bs.)	1.8	2.4	0.6	36.2	11.9	12.5	0.6	5.0
Precio (US\$/b)	61.8	62.2	0.3	0.5	57.4	55.4	- 2.0	- 3.5
PRODUCTOS TRADICIONALES	1 501	1 635	134	8.9	6 415	7 491	1 076	16.8

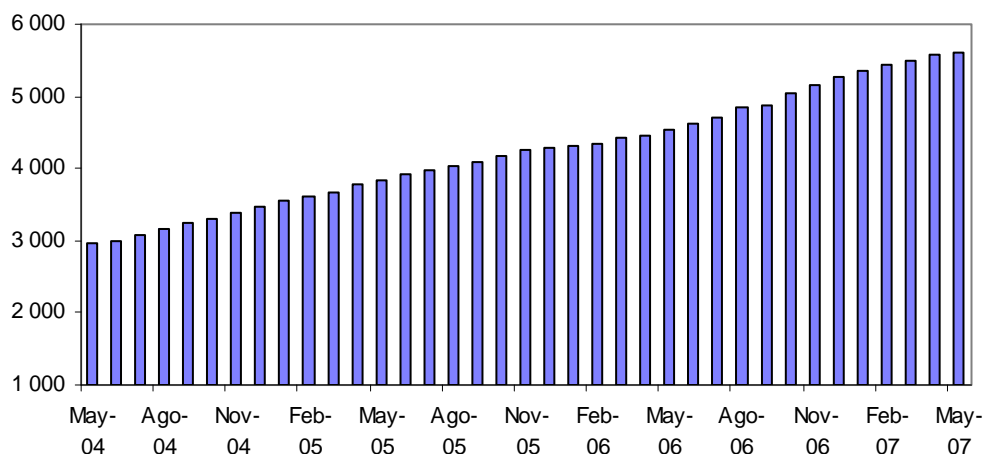
Exportaciones no tradicionales

- En **mayo** las exportaciones no tradicionales alcanzaron US\$ 465 millones, monto mayor en US\$ 31 millones (7 por ciento) respecto al del mismo mes del año anterior. En el mes se registró crecimiento en el valor exportado de todos los rubros, exceptuando las maderas y papeles y sus manufacturas. Destacaron las exportaciones de productos agropecuarios, siderometalúrgicos y químicos, que



contribuyeron con 6 puntos porcentuales al crecimiento nominal de las exportaciones no tradicionales.

Exportaciones no Tradicionales anualizadas
(en US\$ millones)

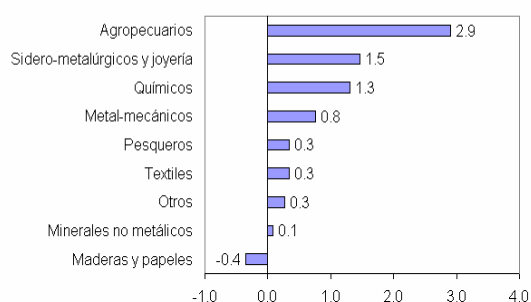


Los volúmenes embarcados se mantuvieron invariables, siendo los mayores envíos agropecuarios (8 por ciento) los que lideraron este mes. Los precios promedio fueron mayores en 7 por ciento, sobresaliendo el aumento de los productos siderometalúrgicos, químicos y agropecuarios.

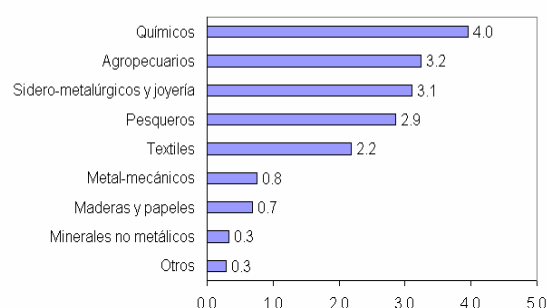
A mayo las exportaciones no tradicionales alcanzaron un total de US\$ 2 271 millones, mayores en US\$ 337 millones (17 por ciento) a las del mismo período del año anterior. Este incremento se explica tanto por precios (10 por ciento) como por volumen (7 por ciento). Se observó aumento en todos los rubros, destacando el crecimiento de las exportaciones de productos químicos, agropecuarios y siderometalúrgicos.

Contribución al crecimiento: Exportaciones No Tradicionales

Crecimiento Mayo : 7.1%



Crecimiento Enero-Mayo : 17.4%



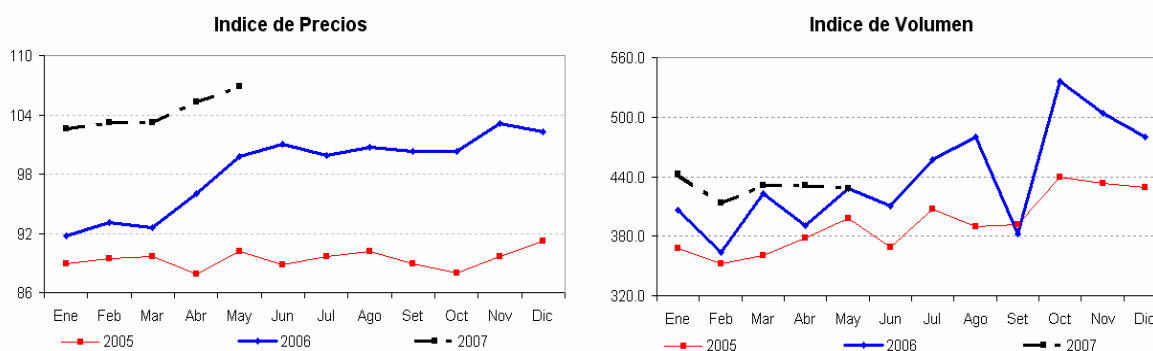
NOTAS DE ESTUDIOS DEL BCRP

No. 33 – 16 de julio de 2007

Exportaciones No Tradicionales

	Indice de Precios		Indice de Volumen		Valor	
	Indice	Var. %	Indice	Var. %	US\$MM	Var. %
2005	89.4	4.8	392.9	17.4	4277.0	22.9
2006	98.4	10.1	438.6	11.6	5270.6	23.2
I T	92.5	3.5	397.7	10.5	1119.5	14.3
II T	99.0	11.2	410.0	7.5	1236.1	19.6
III T	100.3	11.9	439.7	10.9	1342.6	24.2
IV T	101.9	13.7	507.0	16.9	1572.4	32.9
2007						
I T	103.0	11.4	429.3	7.9	1346.4	20.3
Abr	105.3	9.6	430.7	10.2	460.2	20.8
May	106.9	7.0	428.3	0.1	464.5	7.1

Exportaciones No Tradicionales



Exportaciones No Tradicionales

Ene.-May	Indice de Precios		Indice de Volumen		Valor	
	Indice	Var. %	Indice	Var. %	US\$MM	Var. %
2005	89	6.1	371	20.5	1680.7	27.8
2006	95	6.1	402	8.4	1934.3	15.1
2007	104	10.1	429	6.7	2271.1	17.4

Por países de destino, al **mes de mayo** las exportaciones a Estados Unidos muestran niveles similares a los del mismo período del 2006, en tanto que las exportaciones al resto del mundo subieron en 26 por ciento. Por su parte, entre los principales destinos destacaron las mayores exportaciones a Colombia (28 por ciento), Venezuela (61 por ciento), España (21 por ciento), Chile (25 por ciento), Italia (105 por ciento) y Países Bajos (44 por ciento).

NOTAS DE ESTUDIOS DEL BCRP

No. 33 – 16 de julio de 2007

EXPORTACIONES NO TRADICIONALES 2005 - 2007* - Por país de destino (Millones de US\$)

PAÍS	Anual			Enero - Mayo		
	2005	2006	Var %	2006	2007	Var %
Estados Unidos	1 685	1 755	4	639	624	- 2
Colombia	256	394	54	148	189	28
Venezuela	235	328	40	104	168	61
España	294	299	2	114	139	21
Chile	195	233	20	84	105	25
Ecuador	178	228	28	85	106	24
Bolivia	149	180	20	66	79	19
Francia	102	158	55	55	61	11
Brasil	77	150	94	61	44	- 28
Países Bajos	93	149	61	57	83	44
China	76	137	79	53	64	21
México	129	127	- 2	48	51	7
Italia	74	125	70	36	73	105
Reino Unido	81	103	27	38	43	12
Alemania	60	78	30	27	44	63
RESTO	593	826	39	318	399	26
TOTAL	4 277	5 271	23	1 934	2 271	17
MEMO:						
Norteamérica	1 854	1 925	4	705	693	- 2
Comunidad Andina 1/	779	1 035	33	384	479	25
Unión Europea	763	1 019	34	368	495	35

* Ordenado en función de las exportaciones registradas en el 2006

1/ Bolivia, Chile, Colombia y Ecuador

El cuadro siguiente muestra la mayor participación de países tales como Venezuela, Chile y Ecuador. Por otro lado, se observa la disminución de la participación de los Estados Unidos, pasando de 33 a 27 por ciento en el **período enero-mayo**.

NOTAS DE ESTUDIOS DEL BCRP

No. 33 – 16 de julio de 2007

EXPORTACIONES NO TRADICIONALES 2005 - 2007* - Participación por país de destino (Millones de US\$)

PAÍS	2005		2006		Enero - Mayo 06		Enero - Mayo 07	
	FOB	Part %	FOB	Part %	FOB	Part %	FOB	Part %
Estados Unidos	1 685	39	1 755	33	639	33	624	27
Colombia	256	6	394	7	148	8	189	8
Venezuela	235	5	328	6	104	5	168	7
España	294	7	299	6	114	6	139	6
Chile	195	5	233	4	84	4	105	5
Ecuador	178	4	228	4	85	4	106	5
Bolivia	149	3	180	3	66	3	79	3
Francia	102	2	158	3	55	3	61	3
Brasil	77	2	150	3	61	3	44	2
Países Bajos	93	2	149	3	57	3	83	4
China	76	2	137	3	53	3	64	3
México	129	3	127	2	48	2	51	2
Italia	74	2	125	2	36	2	73	3
Reino Unido	81	2	103	2	38	2	43	2
Alemania	60	1	78	1	27	1	44	2
Resto	593	14	826	16	318	16	399	18
TOTAL	4 277	100	5 271	100	1 934	100	2 271	100
MEMO:								
Norteamérica	1 854	43	1 925	37	705	36	693	31
Comunidad Andina 1/	779	18	1 035	20	384	20	479	21
Unión Europea	763	18	1 019	19	368	19	495	22

* Ordenado en función de las exportaciones registradas en el 2006

1/ Bolivia, Chile, Colombia y Ecuador

NOTAS DE ESTUDIOS DEL BCRP

No. 33 – 16 de julio de 2007

EXPORTACIONES DE PRODUCTOS NO TRADICIONALES (Millones de US\$)

	Mayo				Enero-Mayo			
	2006	2007	Flujo	Var. %	2006	2007	Flujo	Var. %
AGROPECUARIOS	85	98	13	14.8	429	492	63	14.6
Legumbres	28	32	4	15.2	152	201	49	32.2
Frutas	22	25	3	12.1	128	129	1	0.6
Productos vegetales diversos	9	12	3	32.0	42	49	8	18.7
Cereales y sus preparaciones	6	6	- 1	- 9.3	23	27	3	14.8
Té, café, cacao y esencias	11	13	2	17.9	46	43	- 4	- 7.6
Resto	9	10	1	15.5	38	44	5	14.2
PESQUEROS	40	42	2	3.7	177	232	55	31.3
Crustáceos y moluscos congelados	20	21	0	1.8	85	93	8	9.3
Pescado congelado	7	8	1	18.3	37	62	25	65.7
Preparaciones y conservas	12	10	- 2	- 15.9	49	63	15	30.1
Pescado seco	1	1	1	97.4	4	7	3	83.2
Resto	0	1	1	284.7	2	7	5	315.6
TEXTILES	121	122	1	1.2	545	587	42	7.7
Prendas de vestir y otras confecciones	95	94	- 2	- 1.6	439	465	27	6.1
Tejidos	9	11	2	24.5	35	43	8	23.9
Fibras textiles	7	9	2	28.3	33	38	5	15.5
Hilados	9	8	- 1	- 13.8	38	40	2	5.6
MADERAS Y PAPELES, Y SUS MANUFACTURAS	31	30	- 2	- 4.9	122	135	13	11.0
Madera en bruto o en láminas	18	14	- 4	- 21.7	61	63	3	4.3
Artículos impresos	4	6	2	45.4	23	29	5	22.5
Manufacturas de papel y cartón	4	6	2	35.6	17	22	5	29.6
Manufacturas de madera	4	2	- 1	- 33.4	14	10	- 4	- 27.4
Muebles de madera, y sus partes	1	1	0	0.1	6	7	1	9.2
Resto	0	0	0	78.2	0	4	4	845.0
QUÍMICOS	53	58	6	10.7	224	300	76	34.2
Productos químicos orgánicos e inorgánicos	14	17	3	22.3	58	99	41	70.2
Artículos manufacturados de plástico	7	8	1	10.0	32	39	7	22.2
Materias tintóreas, curtientes y colorantes	6	5	- 1	- 13.0	25	26	2	6.7
Manufacturas de caucho	4	3	- 1	- 13.5	18	18	- 0	- 0.2
Aceites esenciales, prod. de tocador y tensoactivos	5	6	1	23.2	22	30	9	39.4
Resto	17	18	2	11.1	69	88	18	26.6
MINERALES NO METÁLICOS	11	12	0	2.9	53	59	6	12.2
Cemento y materiales de construcción	8	7	- 1	- 15.7	36	37	2	4.8
Abonos y minerales, en bruto	1	1	1	80.8	6	8	2	32.8
Vidrio y artículos de vidrio	1	2	1	75.4	5	6	1	31.0
Artículos de cerámica	0	1	0	63.8	1	2	0	35.6
Resto	1	1	0	7.8	5	6	1	16.0
SIDERO-METALÚRGICOS Y JOYERÍA	74	80	6	8.6	291	351	60	20.7
Productos de cobre	36	35	- 1	- 3.5	136	135	- 0	- 0.3
Productos de zinc	15	18	3	22.5	63	102	39	61.2
Productos de hierro	9	10	1	11.7	28	32	4	13.4
Manufacturas de metales comunes	3	5	3	93.2	11	28	17	155.4
Desperdicios y desechos no ferrosos	1	0	- 1	- 63.1	3	3	- 0	- 13.2
Productos de plomo	0	1	1	196.5	1	3	2	136.5
Productos de plata	0	1	1	6 130.5	1	3	2	309.7
Artículos de joyería	8	7	- 1	- 13.5	39	33	- 6	- 15.9
Resto	2	3	1	45.4	8	11	3	41.2
METAL-MECÁNICOS	12	15	3	27.9	63	78	15	23.3
Vehículos de carretera	0	0	- 0	- 48.4	2	1	- 1	- 34.3
Maquinaria y equipo industrial, y sus partes	2	2	- 0	- 22.4	9	10	0	3.4
Maquinas y aparatos eléctricos, y sus partes	1	3	1	108.7	6	17	10	165.0
Artículos manufacturados de hierro o acero	2	3	0	10.8	10	8	- 1	- 14.8
Máquinas de oficina y para procesar datos	0	1	1	285.7	2	3	1	47.3
Equipo de uso doméstico	1	1	- 0	- 37.4	4	4	- 0	- 9.3
Maquinaria y equipo de ing. civil, y sus partes	0	0	0	79.6	3	3	- 0	- 4.0
Maquinaria y equipo generadores de fuerza	1	0	- 1	- 66.8	4	5	1	40.9
Enseres domésticos de metales comunes	1	1	1	93.2	3	3	0	11.1
Resto	2	4	2	63.1	19	23	4	21.5
OTROS	7	8	1	17.1	32	37	6	17.4
PRODUCTOS NO TRADICIONALES	434	465	31	7.1	1 934	2 271	337	17.4

- a. **Agropecuarios:** alcanzó la cifra de US\$ 98 millones en **mayo**, valor mayor en 13 por ciento al obtenido en similar mes del 2006. Tal incremento se sustenta en volumen y precios (8 y 7 por ciento, respectivamente). A nivel de productos, en este mes sobresalieron las mayores exportaciones de aguacates (paltas) en US\$ 4 millones,

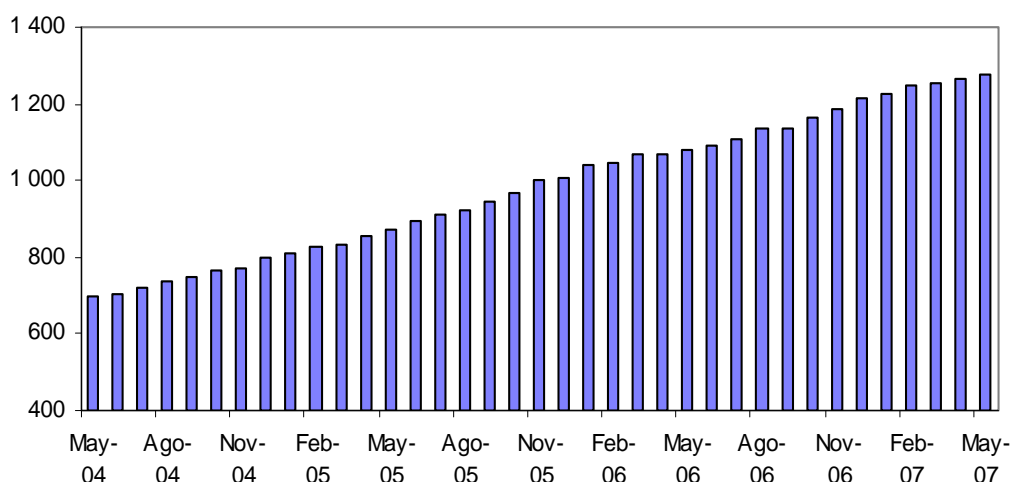


NOTAS DE ESTUDIOS DEL BCRP

No. 33 – 16 de julio de 2007

destacando las mayores ventas hacia Países Bajos y España. Asimismo se observaron mayores exportaciones de espárragos preparados en US\$ 4 millones. En este grupo destacan las mayores ventas de Sociedad Agrícola Virú a Francia, Estados Unidos y España.

Exportaciones Agropecuarias anualizadas
(en US\$ millones)



En el **período enero-mayo** las **exportaciones agropecuarias** sumaron US\$ 492 millones, mayores en US\$ 63 millones (15 por ciento) respecto a similar período del 2006. Ello se debe al crecimiento en los precios (9 por ciento) y a mayores volúmenes (5 por ciento). Las legumbres lideraron el crecimiento del sector, puesto que contribuyeron con 11 puntos a su crecimiento, debido a las mayores ventas al exterior de los espárragos preparados y frescos. Las principales empresas exportadoras fueron: Camposol, Sociedad Agrícola Viru, Alicorp, Danper Trujillo, Gloria y Sociedad Agrícola Drokasa (29 por ciento de participación conjunta). Por su parte Estados Unidos y España concentraron el 39 por ciento del mercado.

Cabe señalar, que los incrementos del precio de los mangos y uvas frescas en mayo, obedece, para el primer producto, a que en dicho mes se efectuaron exportaciones de mangos deshidratados y uvas sin semillas (de mayor precio unitario).

NOTAS DE ESTUDIOS DEL BCRP

No. 33 – 16 de julio de 2007

PRINCIPALES BIENES EXPORTADOS: SECTOR AGROPECUARIO* 1/

(Millones de US\$)

	Mayo				Enero - Mayo			
	2006	2007	Flujo	var %	2006	2007	Flujo	var %
Espárragos preparados	8	11	4	47.6	35	59	24	70.3
Volumen (miles TM)	4	5	1	26.2	17	23	7	40.7
Precio(US\$/Kg)	2.1	2.4	0.4	16.9	2.1	2.5	0.4	21.0
Espárragos frescos o refrigerados	5	7	2	49.0	41	54	13	33.1
Volumen (miles TM)	2	3	1	44.0	19	22	3	16.4
Precio(US\$/Kg)	2.0	2.1	0.1	3.5	2.1	2.4	0.3	14.4
Mangos frescos	0.00	0.01	0.0	250.7	48	38	-10	-20.6
Volumen (miles TM)	0.00	0.00	0.0	1.6	68	49	-19	-27.8
Precio(US\$/Kg)	1.4	4.9	3.5	245.2	0.7	0.8	0.1	9.9
Páprika entera	7	7	0	-1.3	31	24	-7	-23.3
Volumen (miles TM)	5	3	-2	-44.7	20	12	-9	-42.2
Precio(US\$/Kg)	1.3	2.3	1.0	78.5	1.5	2.0	0.5	32.7
Leche evaporada	4	5	1	12.0	18	21	3	13.6
Volumen (miles TM)	4	4	0	-4.0	17	18	1	5.7
Precio(US\$/Kg)	1.1	1.3	0.2	16.7	1.1	1.2	0.1	7.5
Aguacates (paltas)	9	12	4	43.1	17	19	3	15.5
Volumen (miles TM)	7	10	4	56.2	14	17	2	17.4
Precio(US\$/Kg)	1.3	1.2	-0.1	-8.4	1.2	1.2	0.0	-1.6
Uvas frescas	0.0	0.2	0.2	-.-	16	18	2	10.6
Volumen (miles TM)	0.0	0.1	0	-.-	12	13	1	6.1
Precio(US\$/Kg)	1.3	2.5	1.3	99.6	1.3	1.4	0.1	4.3
Alcachofas preparadas	2	2	-1	-21.1	14	18	3	23.2
Volumen (miles TM)	1	1	0	-22.0	6	8	1	20.4
Precio(US\$/Kg)	2.4	2.4	0.0	1.2	2.3	2.3	0.1	2.3
Alimentos para camarones (NICOVITA)	3	4	1	21.7	13	16	3	22.3
Volumen (miles TM)	6	6	0	4.7	24	25	1	4.2
Precio(US\$/Kg)	0.5	0.6	0.1	16.2	0.5	0.6	0.1	17.4
Plátano fresco: cavendish valery	2	2	0	-2.7	12	13	1	7.4
Volumen (miles TM)	5	5	0	5.2	25	29	4	17.9
Precio(US\$/Kg)	0.5	0.4	0.0	-7.5	0.5	0.5	0.0	-8.9
Espárragos congelados	2	2	0	8.8	9	12	3	31.8
Volumen (miles TM)	1	1	0	4.0	4	5	1	23.1
Precio(US\$/Kg)	2.3	2.4	0.1	4.6	2.3	2.4	0.2	7.1
OTROS:								
Mangos congelados	1	1	-1	-58.6	11	10	-1	-9.0
Galletas dulces	2	2	0	-18.1	8	9	1	14.0
Mandarinas frescas	5	4	-1	-25.7	8	8	0	1.4
Subtotal	51	59	8	15.6	281	319	38	13.5
Total	85	98	13	14.8	429	492	63	14.6

*Principales productos a nivel de partida arancelaria a 10 dígitos.

1/ Los precios indicados son promedio y resultan de dividir el valor total de cada categoría sobre el total de volumen

Exportaciones Agropecuarias						
	Indice de Precios		Indice de Volumen		Valor	
	Indice	Var.%	Indice	Var.%	US\$MM	Var.%
2005	85.7	-2.2	527.1	29.1	1007.7	25.9
2006	85.3	-0.5	636.6	20.8	1215.5	20.6
I T	80.1	-6.4	605.7	36.6	270.8	27.8
II T	86.3	0.3	495.8	10.8	238.9	11.0
III T	87.5	0.2	617.1	17.4	301.9	17.7
IV T	87.4	4.1	827.5	19.7	403.9	24.6
2007						
I T	88.5	10.5	627.4	3.6	308.7	14.0
Abr	92.9	7.6	492.8	8.4	85.3	16.6
May	92.3	6.6	568.4	7.7	97.7	14.8



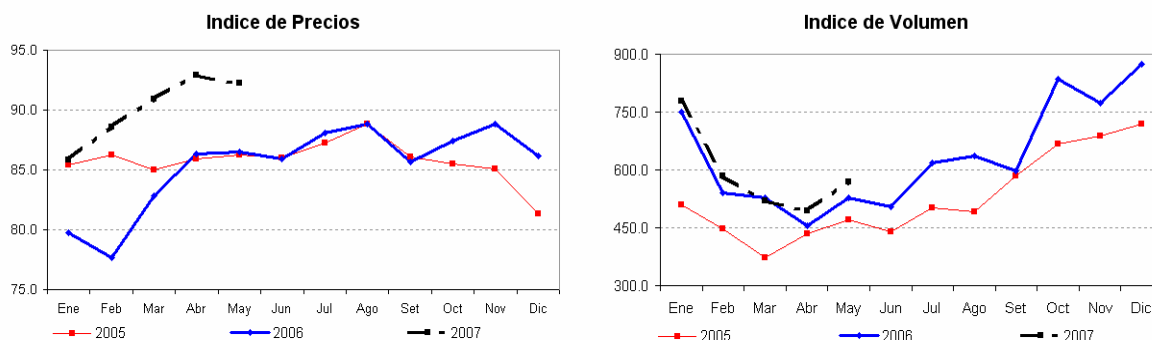
NOTAS DE ESTUDIOS DEL BCRP

No. 33 – 16 de julio de 2007

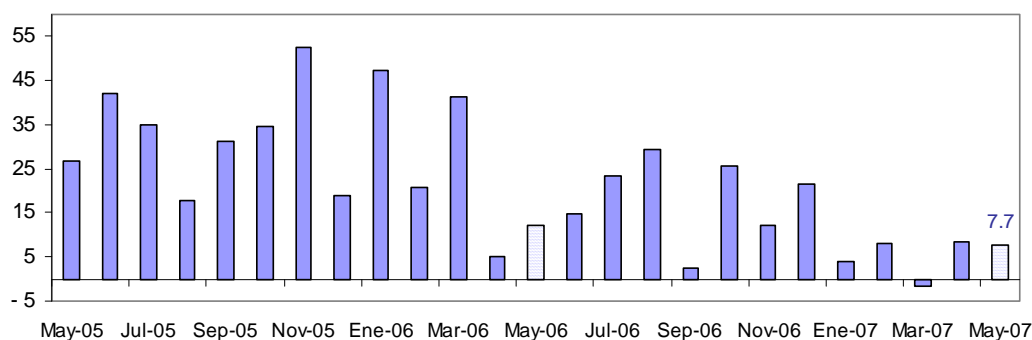
Exportaciones Agropecuarias

Ene.-May	Indice de Precios		Indice de Volumen		Valor	
	Indice	Var. %	Indice	Var. %	US\$MM	Var. %
2005	86	1.0	447	23.9	356.7	25.4
2006	83	-3.6	560	25.4	428.9	20.3
2007	90	9.1	589	5.1	491.7	14.6

Exportaciones Agropecuarias



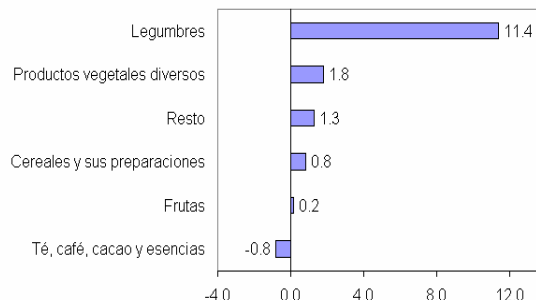
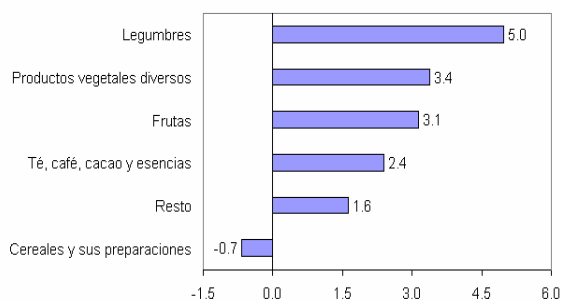
Exportaciones Agropecuarias var % 12 meses - Índice volumen



Contribución al crecimiento: Exportaciones Agropecuarias

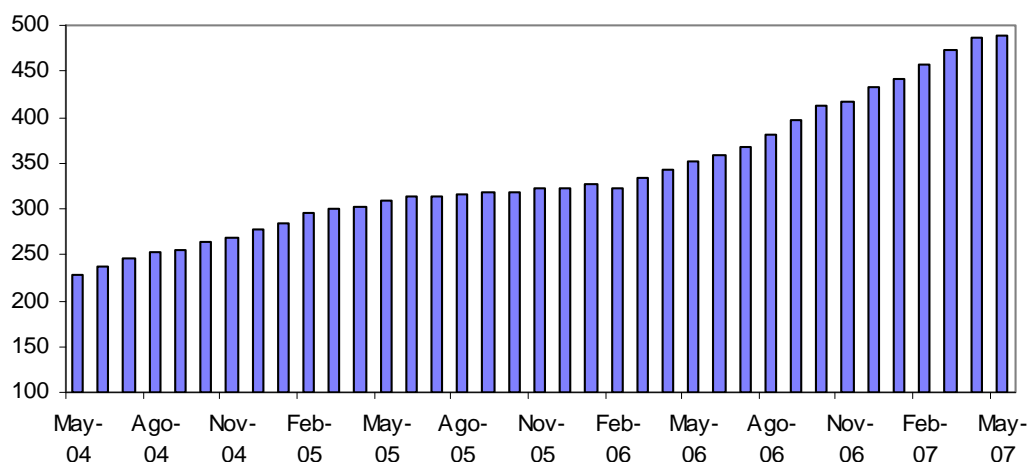
Crecimiento Mayo : 14.8%

Crecimiento Enero-Mayo : 14.6%



- b. **Pesqueros:** alcanzaron US\$ 42 millones en el mes, monto mayor en US\$ 2 millones (4 por ciento) al de mayo pasado debido al aumento en los precios promedio (5 por ciento), puesto que los volúmenes exportados cayeron 1 por ciento afectados por la menor disponibilidad de especies.

Exportaciones Pesqueras anualizadas (en US\$ millones)



En el mes se observaron mayores exportaciones de moluscos (US\$ 2 millones ó 15 por ciento), explicado por el aumento de los precios promedio (21 por ciento), puesto que los volúmenes embarcados cayeron en 5 por ciento. Destacan entre éstos productos, las mayores exportaciones de conchas de abanico por parte de la empresa Acuacultura y Pesca hacia Francia.

Al mes de mayo las exportaciones pesqueras sumaron US\$ 232 millones, monto superior en US\$ 55 millones (31 por ciento) al de mayo pasado. El volumen aumentó en 23 por ciento y el precio promedio, en 7 por ciento. En lo que va del año, las empresas Pesquera Hayduk, Corporación Refrigerados INY y Austral Group representaron el 19 por ciento de la oferta exportable del sector, en tanto España, Estados Unidos y China continuaron siendo los principales destinos de exportación, con una participación conjunta de 46 por ciento del mercado. A nivel de su composición, el dinamismo del sector se sustenta en las mayores ventas de pescado congelado y preparaciones y conservas (US\$ 40 millones en conjunto), rubros que contribuyeron con 22 puntos al crecimiento del sector.

NOTAS DE ESTUDIOS DEL BCRP

No. 33 – 16 de julio de 2007

PRINCIPALES BIENES EXPORTADOS: SECTOR PESQUERO* 1/

(Millones de US\$)

	Mayo				Enero - Mayo			
	2006	2007	Flujo	var %	2006	2007	Flujo	var %
Moluscos	15	17	2	14.9	63	74	11	17.2
Volumen (miles TM)	20	19	-1	-4.8	66	83	16	24.4
Precio(US\$/Kg)	0.7	0.9	0.2	20.8	1.0	0.9	-0.1	-5.8
Pescados en conservas	6	4	-2	-28.3	23	34	11	46.8
Volumen (miles TM)	4	2	-2	-44.0	13	19	6	44.1
Precio(US\$/Kg)	1.6	2.1	0.5	27.9	1.7	1.7	0.0	1.8
Crustáceos en conservas	6	6	0	-4.7	26	30	4	15.2
Volumen (miles TM)	7	7	0	-1.4	30	34	4	14.8
Precio(US\$/Kg)	0.9	0.9	0.0	-3.3	0.9	0.9	0.0	0.4
Filetes de pescado congelado	3	4	1	24.5	19	26	7	36.3
Volumen (miles TM)	1	2	0	19.6	8	9	1	14.5
Precio(US\$/Kg)	2.2	2.3	0.1	4.1	2.3	2.8	0.4	19.1
Pescado congelado (excepto filetes)	3	3	0	6.8	10	24	13	125.1
Volumen (miles TM)	4	3	-1	-31.7	12	28	16	134.1
Precio(US\$/Kg)	0.6	1.0	0.3	56.4	0.9	0.9	0.0	-3.8
Crustáceos congelados	5	3	-2	-35.7	22	19	-3	-13.3
Volumen (miles TM)	1	1	0	-37.4	4	4	0	-6.9
Precio(US\$/Kg)	5.4	5.5	0.1	2.7	5.6	5.2	-0.4	-6.9
Filetes de pescado frescos o refrigerados	1	1	0	56.2	5	9	5	96.3
Volumen (miles TM)	0	0	0	89.5	2	3	1	58.9
Precio(US\$/Kg)	3.6	3.0	-0.6	-17.6	2.8	3.5	0.7	23.5
Harina y gránulos de carne o despojos de carne	0.3	1.4	1.1	313.7	1	6	5	443.6
Volumen (miles TM)	1	2	1	77.1	2	8	6	268.0
Precio(US\$/Kg)	0.3	0.8	0.5	133.5	0.5	0.8	0.2	47.7
Pescado fresco o refrigerados	0.5	0.5	0.0	-9.3	3	3	0	0.8
Volumen (miles TM)	1	1	0	-36.3	4	3	-1	-29.4
Precio(US\$/Kg)	0.6	0.9	0.3	42.3	0.8	1.1	0.3	42.7
Hígado y huevas de pescado secos y ahumados	0.1	0.0	-0.1	-100.0	0	2	2	645.4
Volumen (miles TM)	0	0	0	-100.0	0	0	0	389.0
Precio(US\$/Kg)	4.5	na	na	na	3.7	5.6	1.9	52.4
Pescado salado, pero no seco ni ahumado	0.1	0.1	0.0	33.9	1	0	0	-65.5
Volumen (miles TM)	0	0	0	90.2	0	0	0	-44.8
Precio(US\$/Kg)	2.7	1.9	-0.8	-29.6	2.3	1.4	-0.9	-37.6
Crustáceos (excepto los congelados)	0.00	0.01	0.01	745.0	0	0	0	-24.4
Volumen (miles TM)	0	0	0	342.7	0	0	0	-45.2
Precio(US\$/Kg)	8.0	15.4	7.3	90.9	10.8	15.0	4.1	38.1
OTROS:								
Pescado seco, salado o en salmuera	1	1	1	146.0	3	4	1	53.9
Materiales de origen animal	0.0	0.1	0.0	57.1	0.2	0.4	0.1	67.7
Grasas y aceites de pescado	0.0	0.0	0.0	na	0.2	0.0	-0.1	-76.4
Subtotal	40	42	2	3.7	177	232	55	31.4
Total	40	42	2	3.7	177	232	55	31.3

*Principales productos a nivel de cucci a 4 dígitos.

1/ Los precios indicados son promedio y resultan de dividir el valor total de cada categoría sobre el total de volumen.

NOTAS DE ESTUDIOS DEL BCRP

No. 33 – 16 de julio de 2007

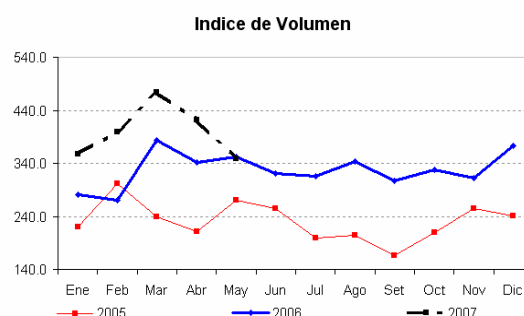
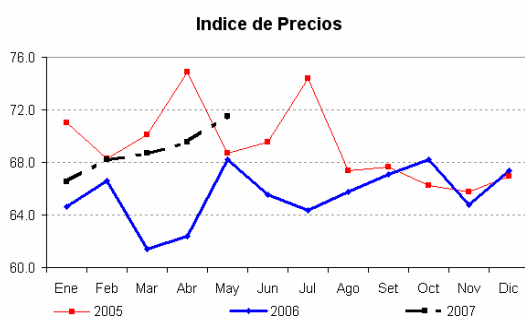
Exportaciones Pesqueras

	Indice de Precios		Indice de Volumen		Valor	
	Indice	Var. %	Indice	Var. %	US\$MM	Var. %
2005	69.2	10.0	231.0	6.1	322.7	16.4
2006	65.5	-5.4	327.1	41.6	432.8	34.1
I T	64.2	-8.0	311.1	22.6	100.3	12.4
II T	65.4	-8.0	338.2	37.6	111.7	27.2
III T	65.8	-5.8	321.6	69.7	106.8	59.6
IV T	66.8	0.8	337.6	43.6	114.0	44.9
2007						
I T	67.8	5.6	410.0	31.8	140.6	40.2
Abr	69.5	11.5	422.1	23.5	49.4	37.7
May	71.5	4.9	348.6	-1.1	42.0	3.7

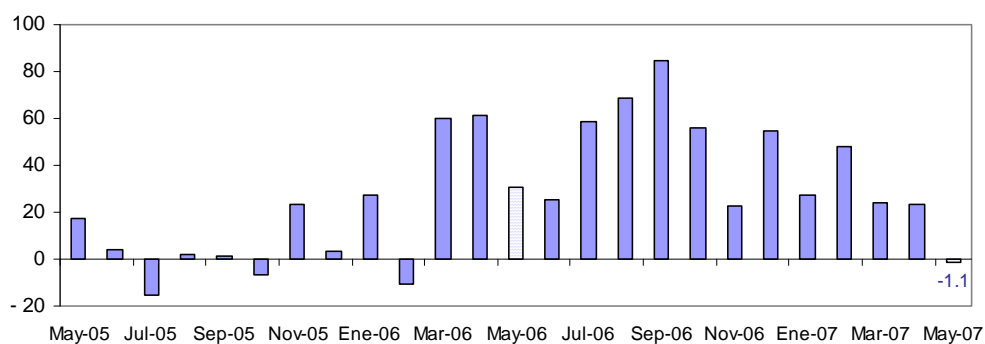
Exportaciones Pesqueras

Ene.-May	Indice de Precios		Indice de Volumen		Valor	
	Indice	Var. %	Indice	Var. %	US\$MM	Var. %
2005	71	13.1	249	12.8	147.1	27.0
2006	65	-8.4	325	30.9	176.7	20.1
2007	69	6.6	400	22.9	232.0	31.3

Exportaciones Pesqueras



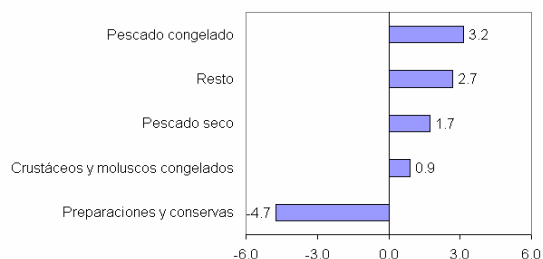
Exportaciones Pesqueras var % 12 meses - Índice volumen



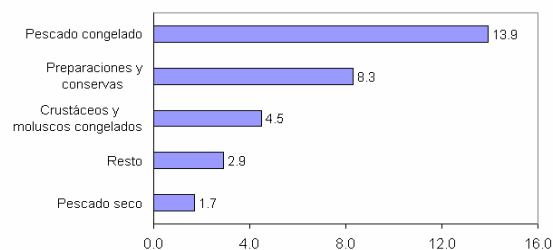


Contribución al crecimiento: Exportaciones Pesqueras

Crecimiento Mayo : 3.7%

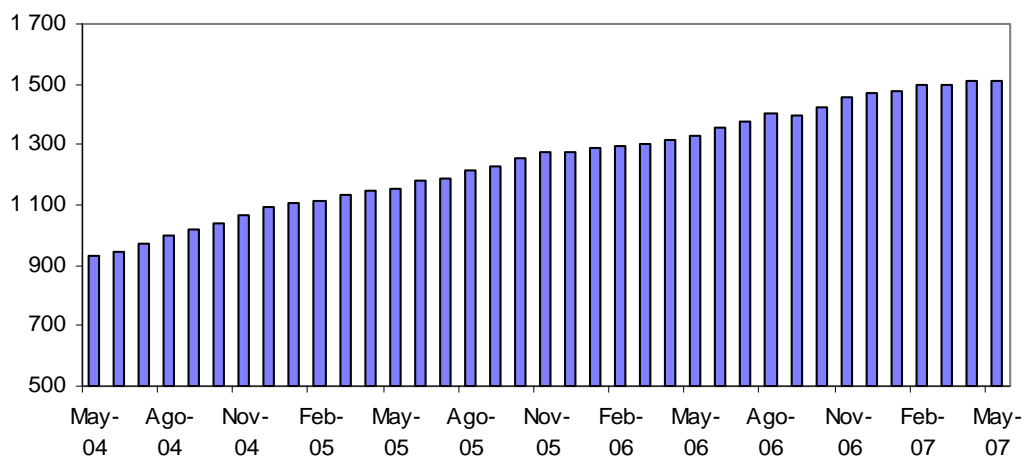


Crecimiento Enero-Mayo : 31.3%



- c. **Textiles:** sumaron US\$ 122 millones, monto mayor en US\$ 1 millón (1 por ciento) al de mayo pasado. Este crecimiento se explica por precios (5 por ciento), dados los menores volúmenes exportados (4 por ciento). En mayo, destacó el incremento de las ventas de los T-shirts (US\$ 3 millones), sobresaliendo las mayores exportaciones por parte de Diseño y Color hacia Estados Unidos.

Exportaciones Textiles anualizadas (en US\$ millones)



En el **período enero-mayo las exportaciones textiles** fueron mayores en US\$ 42 millones (8 por ciento). Tal crecimiento se explica por mayores precios (7 por ciento) y en menor medida por volumen (1 por ciento). El comportamiento presentado en las exportaciones textiles acumuladas se debe principalmente a las prendas de vestir, cuyas ventas crecieron en US\$ 27 millones (6 por ciento), contribuyendo de esta forma al crecimiento del sector con 5 puntos porcentuales. En lo que va del año los principales mercados de destino fueron Estados Unidos y Venezuela con una participación del 54 y 14 por ciento, respectivamente.

NOTAS DE ESTUDIOS DEL BCRP

No. 33 – 16 de julio de 2007

PRINCIPALES BIENES EXPORTADOS: SECTOR TEXTIL* 1/

(Millones de US\$)

	Mayo				Enero - Mayo			
	2006	2007	Flujo	var %	2006	2007	Flujo	var %
Camisetas de todo tipo - T shirts	29	32	3	9.3	141	153	12	8.3
Volumen (millones de unidades)	7	7	0	-0.4	36	36	0	-1.0
Precio(US\$/unidad)	3.9	4.3	0.4	9.7	3.9	4.3	0.4	9.3
Camisas de punto (hombres/niños)	23	22	-1	-4.3	100	118	19	18.6
Volumen (millones de unidades)	3	3	0	-0.1	11	14	2	21.1
Precio(US\$/unidad)	9.0	8.6	-0.4	-4.1	8.9	8.7	-0.2	-2.1
Blusas (mujeres/niñas)	9	9	-1	-7.6	49	49	-1	-1.2
Volumen (millones de unidades)	2	2	0	-5.9	9	9	-1	-5.8
Precio(US\$/unidad)	5.9	5.8	-0.1	-1.8	5.2	5.5	0.3	4.8
Jerseys, suéters y chalecos	7	7	-1	-9.4	28	28	-1	-2.9
Volumen (millones de unidades)	1	1	0	-17.4	4	3	0	-6.9
Precio(US\$/unidad)	6.7	7.4	0.7	9.8	8.0	8.3	0.3	4.2
Otras prendas (tanks y tops)	8	4	-4	-45.9	42	25	-17	-41.4
Volumen (millones de unidades)	2	1	-1	-43.8	11	6	-5	-48.5
Precio(US\$/unidad)	3.9	3.8	-0.2	-3.8	3.7	4.2	0.5	13.6
Prendas y accesorios de vestir para bebés	2	2	0	8.8	9	12	3	31.5
Volumen (millones de unidades)	1	1	0	17.2	3	4	0	15.6
Precio(US\$/unidad)	3.5	3.3	-0.3	-7.2	3.1	3.5	0.4	13.7
Pantalones, shorts y otros para mujeres y niñas	2	2	0	3.6	7	10	3	35.5
Volumen (millones de unidades)	0.3	0.2	-0.1	-33.1	1	1	0	20.2
Precio(US\$/unidad)	5.4	8.4	3.0	55.0	6.5	7.3	0.8	12.7
Pantalones, shorts y otros para hombres y niños	2	2	0	14.0	8	10	2	31.5
Volumen (millones de unidades)	0.2	0.2	0.0	1.0	1	1	0	23.9
Precio(US\$/unidad)	9.4	10.6	1.2	12.9	9.3	9.8	0.6	6.2
Cable de fibra acrílica	2	2	0	-16.3	9	8	-1	-13.0
Volumen (miles TM)	1	1	0	-24.7	4	3	-1	-19.6
Precio(US\$/Kg)	2.2	2.4	0.2	11.1	2.1	2.3	0.2	8.2
OTROS:								
Trajes sastre, conjuntos y chaquetas	4	5	1	18.6	18	21	3	18.3
Hilados de lana o pelos de animales	5	4	-1	-15.1	18	18	1	3.5
Lana u otros pelos finos	3	4	1	46.5	12	16	3	28.4
Hilados de algodón (excepto hilo para coser)	4	3	-1	-18.4	15	15	0	2.8
Redes, hilos y otros productos de nylon	2	2	0	-3.6	8	9	0	5.2
Otros tejidos con contenido alto de algodón	2	2	0	-2.1	7	8	1	18.8
Subtotal	104	102	-3	-2.5	473	500	28	5.9
Total	121	122	1	1.2	545	587	42	7.7

*Principales productos a nivel de cucu a 4 dígitos.

1/ Los precios indicados son promedio y resultan de dividir el valor total de cada categoría sobre el total de volumen

Exportaciones Textiles						
	Indice de Precios		Indice de Volumen		Valor	
	Indice	Var.%	Indice	Var.%	US\$MM	Var.%
2005	119.0	3.8	267.8	12.5	1275.1	16.7
2006	125.8	5.7	292.4	9.2	1471.1	15.4
I T	126.1	5.4	249.7	2.9	314.8	8.4
II T	126.5	8.3	281.2	9.0	356.1	18.1
III T	124.3	5.1	305.4	6.5	379.8	12.0
IV T	126.5	4.2	333.2	17.5	420.4	22.2
2007						
I T	134.7	6.8	252.5	1.1	340.2	8.1
Abr	134.3	7.4	278.9	6.1	124.9	13.9
May	133.9	5.2	273.3	-3.8	122.0	1.2



NOTAS DE ESTUDIOS DEL BCRP

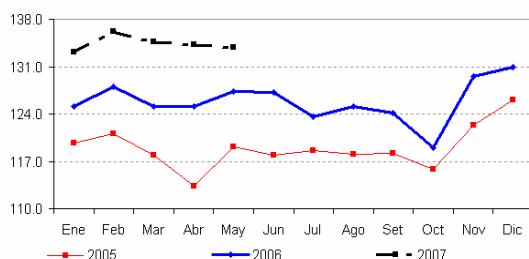
No. 33 – 16 de julio de 2007

Exportaciones Textiles

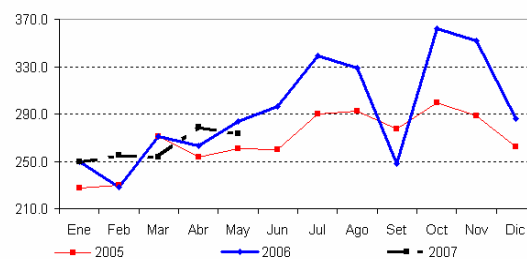
Ene.-May	Indice de Precios		Indice de Volumen		Valor	
	Indice	Var. %	Indice	Var. %	US\$MM	Var. %
2005	118	4.1	249	10.5	489.8	15.2
2006	126	6.6	259	4.3	545.1	11.3
2007	134	6.6	262	1.0	587.2	7.7

Exportaciones Textiles

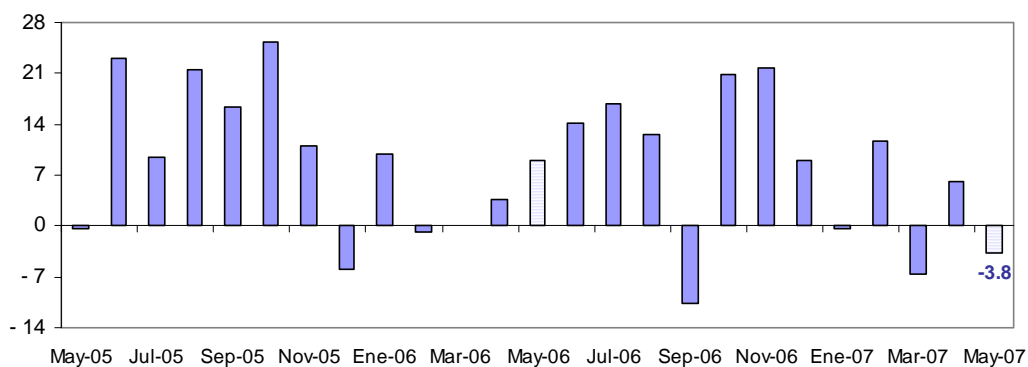
Indice de Precios



Indice de Volumen

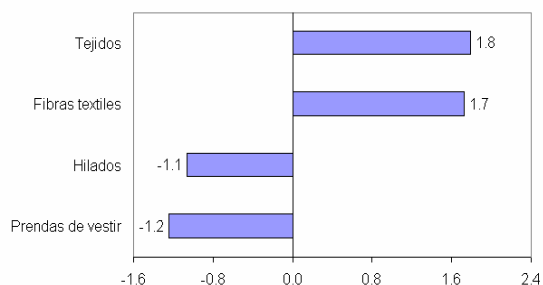


Exportaciones Textiles
var % 12 meses - Índice volumen

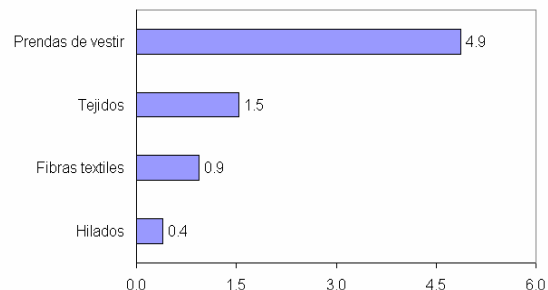


Contribución al crecimiento: Exportaciones Textiles

Crecimiento Mayo : 1.2%



Crecimiento Enero-Mayo : 7.7%



NOTAS DE ESTUDIOS DEL BCRP

No. 33 – 16 de julio de 2007

Principales Destinos - Exportaciones Textiles*

Millones US\$ FOB

	Mayo		Variación		Enero - Mayo		Variación	
	2006	2007	Flujo	%	2006	2007	Flujo	%
Estados Unidos	73.8	58.1	-15.8	-21.4	330.1	317.6	-12.5	-3.8
Venezuela	11.6	23.9	12.3	106.6	51.8	83.4	31.6	61.0
Italia	3.5	4.6	1.1	30.8	13.0	21.9	8.9	68.0
Colombia	4.5	4.3	-0.2	-4.4	20.0	19.2	-0.7	-3.6
Ecuador	3.8	4.7	0.8	21.3	13.8	17.4	3.6	26.2
Chile	4.0	2.5	-1.4	-36.4	13.9	12.9	-1.0	-7.4
España	1.0	3.1	2.1	202.1	6.9	9.2	2.3	32.9
Corea del sur	0.6	0.7	0.1	12.4	7.1	8.5	1.4	19.1
Bolivia	1.3	1.5	0.1	10.5	7.7	8.2	0.5	5.9
Reino Unido	1.7	1.8	0.2	9.5	6.9	7.9	1.0	14.6
Brasil	1.1	1.4	0.3	26.1	5.6	7.6	2.0	35.4
Hong Kong	2.1	1.5	-0.7	-31.9	9.1	7.5	-1.7	-18.3
Alemania	0.9	1.4	0.4	46.8	7.9	6.9	-1.1	-13.3
Japón	1.5	0.8	-0.7	-47.2	5.8	6.2	0.4	7.6
Francia	1.0	1.8	0.7	69.1	4.8	5.8	1.0	20.9
Resto	8.0	10.1	2.1	26.5	40.5	47.0	6.5	16.1
Total	120.6	122.0	1.5	1.2	545.1	587.2	42.1	7.7
MEMO:								
Norteamérica	76.3	60.2	-16.0	-21.0	343.8	330.7	-13.1	-3.8
Comunidad Andina 1/	14.0	13.3	-0.7	-4.8	54.6	57.4	2.9	5.3
Unión Europea	9.7	12.7	3.0	31.3	50.9	64.9	14.0	27.4

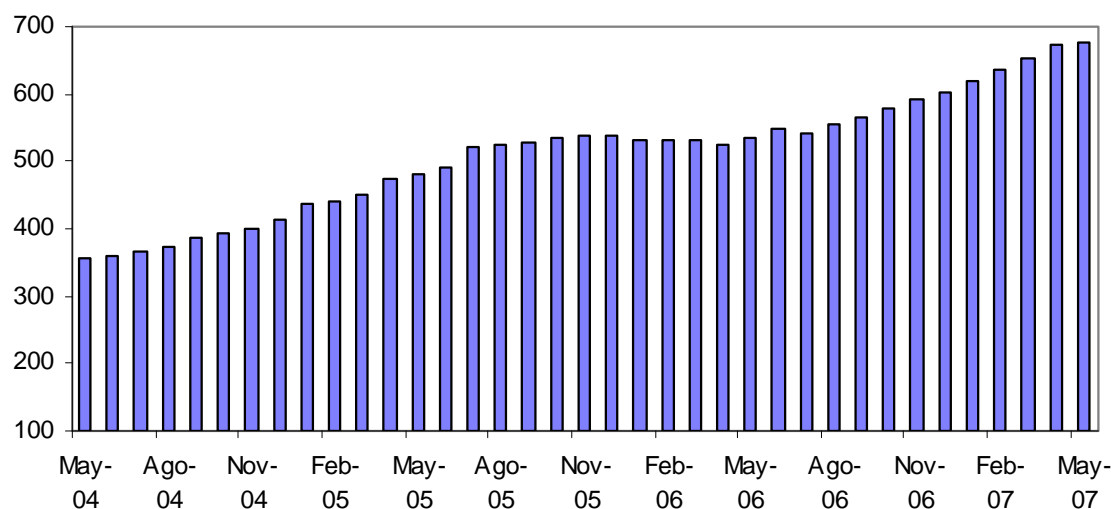
* Ordenado en función de la participación observada en el mes de mayo 07

1/ Bolivia, Chile, Colombia y Ecuador

- d. **Químicos:** alcanzaron US\$ 58 millones en el mes, monto superior en US\$ 6 millones (11 por ciento) al de mayo pasado. Este incremento se explica por los mayores precios promedio (9 por ciento) y en menor medida por volumen (2 por ciento). A nivel de productos, en este mes se observó un apreciable crecimiento del laminado flexible para envolturas (US\$ 2 millones ó 35 por ciento), producto de las mayores de Opp Film hacia Argentina, Brasil, Colombia, Ecuador y República Dominicana.

Exportaciones Químicas anualizadas

(en US\$ millones)



NOTAS DE ESTUDIOS DEL BCRP

No. 33 – 16 de julio de 2007

Entre **enero y mayo las exportaciones químicas** subieron en 34 por ciento, debido a los mayores volúmenes (20 por ciento) y precios (12 por ciento). En lo que va del año, entre las principales empresas se encuentran OPP Film, Zinc Industrias Nacionales, Quimpac e Industrias Electro Químicas, que en conjunto representaron el 25 por ciento del valor total exportado. Por su parte, Colombia, Chile y Ecuador vienen consolidándose como los principales destinos de estas exportaciones, obteniendo conjuntamente el 36 por ciento de la cuota total del mercado.

PRINCIPALES BIENES EXPORTADOS: SECTOR QUIMICO* 1/
(Millones de US\$)

	Mayo				Enero - Mayo			
	2006	2007	Flujo	var %	2006	2007	Flujo	var %
Óxidos metálicos de zinc	5	5	0	7.1	19	40	21	112.9
Volumen (miles TM)	2	2	0	-18.3	9	12	3	30.6
Precio(US\$/Kg)	2.4	3.1	0.7	31.2	2.0	3.2	1.3	63.0
Laminado flexible para envolturas	6	8	2	34.5	27	39	12	43.6
Volumen (miles TM)	2	3	1	60.0	9	15	6	68.9
Precio(US\$/Kg)	3.1	2.6	-0.5	-15.9	3.1	2.6	-0.5	-15.0
Envases, botellas y tapas de plástico	6	7	1	9.9	26	31	5	19.0
Volumen (millones de unidades)	160	113	-46	-29.0	648	655	7	1.1
Precio(US\$/mil unidades)	37.7	58.3	20.7	54.8	40.7	47.9	7.2	17.7
Sulfuros y polisulfuros	3	3	0	8.0	10	16	7	69.2
Volumen (miles TM)	2	2	0	-5.6	8	11	3	31.6
Precio(US\$/Kg)	1.5	1.7	0.2	14.5	1.2	1.5	0.3	28.6
Extractos curtientes de origen vegetal	3	2	0	-17.7	12	13	1	4.4
Volumen (miles TM)	0	0	0	-39.5	2	1	0	-23.2
Precio(US\$/Kg)	7.5	10.2	2.7	36.1	6.8	9.2	2.4	35.8
Soda caústica	2	2	1	32.3	8	11	3	40.1
Volumen (miles TM)	6	7	1	22.8	22	31	9	43.4
Precio(US\$/Kg)	0.3	0.4	0.0	7.7	0.4	0.4	0.0	-2.3
Neumáticos nuevos (autobuses y camiones)	3	2	0	-15.8	11	10	-1	-4.8
Volumen (miles de unidades)	46	34	-13	-27.5	209	171	-38	-18.0
Precio(US\$/unidad)	55.1	64.0	8.9	16.2	52.5	61.0	8.4	16.0
Aceites esenciales: destilados de limón	1	1	0	29.9	4	8	4	85.5
Volumen (miles TM)	0	0	0	-13.9	0	0	0	15.3
Precio(US\$/Kg)	16.6	25.1	8.5	51.0	15.9	25.6	9.7	60.8
Ácidos sulfúricos y bórico	1	3	2	122.5	5	8	3	61.6
Volumen (miles TM)	4	51	47	-	27	114	87	324.1
Precio(US\$/Kg)	0.3	0.1	-0.3	-81.0	0.2	0.1	-0.1	-61.9
Fosfatos de calcio y afines	1	1	0	11.8	6	7	2	31.3
Volumen (miles TM)	4	4	0	-2.6	21	23	2	11.8
Precio(US\$/Kg)	0.3	0.3	0.0	14.9	0.3	0.3	0.0	17.5
Preparados de belleza y cuidado de la piel	1	1	0	3.3	5	6	1	30.9
Volumen (TM)	149	162	13	9.0	552	648	95	17.2
Precio(US\$/Kg)	8.3	7.9	-0.4	-5.3	8.8	9.8	1.0	11.7
Preparados para limpieza (sapolio) - no jabón	1	2	1	125.9	3	6	3	93.9
Volumen (miles TM)	1	2	1	124.4	4	7	3	91.9
Precio(US\$/Kg)	0.9	0.9	0.0	0.7	0.8	0.8	0.0	1.0
OTROS:								
Laca y carmin de cochinilla	2	2	0	-11.1	8	8	0	3.0
Policarbonatos y otros políesteres	1	2	1	87.3	5	8	3	51.7
Enseres y materiales de plástico	1	1	0	5.6	4	5	1	36.1
Subtotal	36	43	7	18.5	153	218	65	42.6
Total	53	58	6	10.7	224	300	76	34.2

*Principales productos a nivel de cucci a 4 dígitos.

1/ Los precios indicados son promedio y resultan de dividir el valor total de cada categoría sobre el total de volumen

NOTAS DE ESTUDIOS DEL BCRP

No. 33 – 16 de julio de 2007

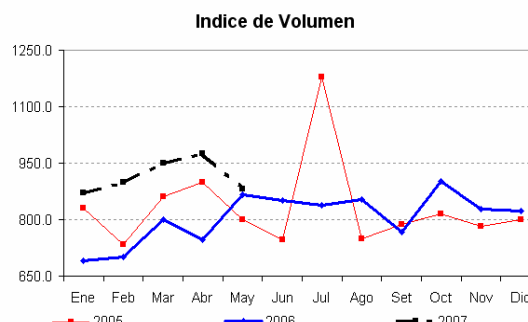
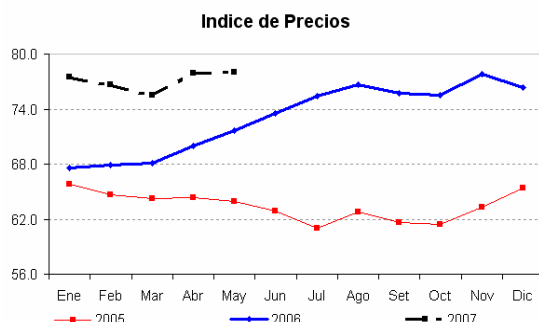
Exportaciones Químicas

	Indice de Precios		Indice de Volumen		Valor	
	Indice	Var. %	Indice	Var. %	US\$MM	Var. %
2005	63.5	1.7	831.8	27.5	537.7	29.6
2006	73.0	15.1	805.6	-3.1	601.4	11.9
I T	67.8	4.5	730.5	-9.6	126.4	-5.5
II T	71.7	12.5	821.4	0.8	150.4	13.5
III T	75.9	22.9	819.6	-9.4	158.7	11.6
IV T	76.5	20.8	850.9	6.4	166.0	28.5
2007						
I T	76.5	12.8	907.5	24.2	177.0	40.0
Abr	78.0	11.4	975.0	30.7	64.6	45.5
May	78.0	8.8	882.1	1.8	58.5	10.7

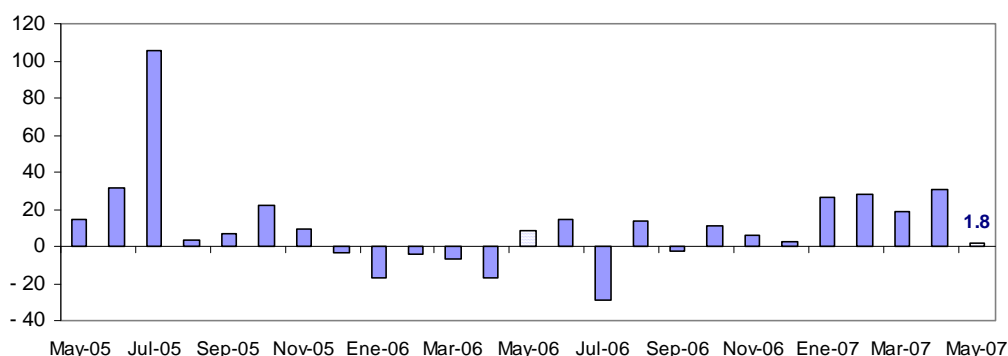
Exportaciones Químicas

Ene.-May	Indice de Precios		Indice de Volumen		Valor	
	Indice	Var. %	Indice	Var. %	US\$MM	Var. %
2005	65	3.5	825	37.0	226.4	41.9
2006	69	6.9	761	-7.7	223.6	-1.2
2007	77	11.7	916	20.4	300.1	34.2

Exportaciones Químicas

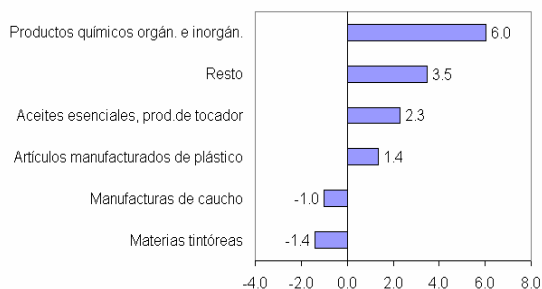


Exportaciones Químicas var % 12 meses - Índice volumen

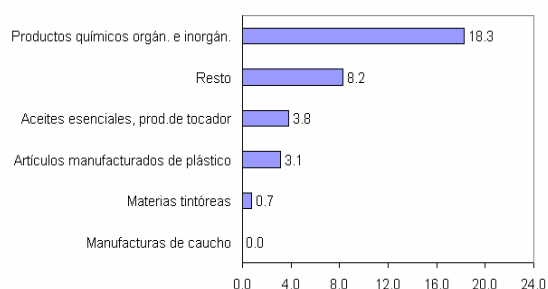


Contribución al crecimiento: Exportaciones Químicas

Crecimiento Mayo : 10.7%



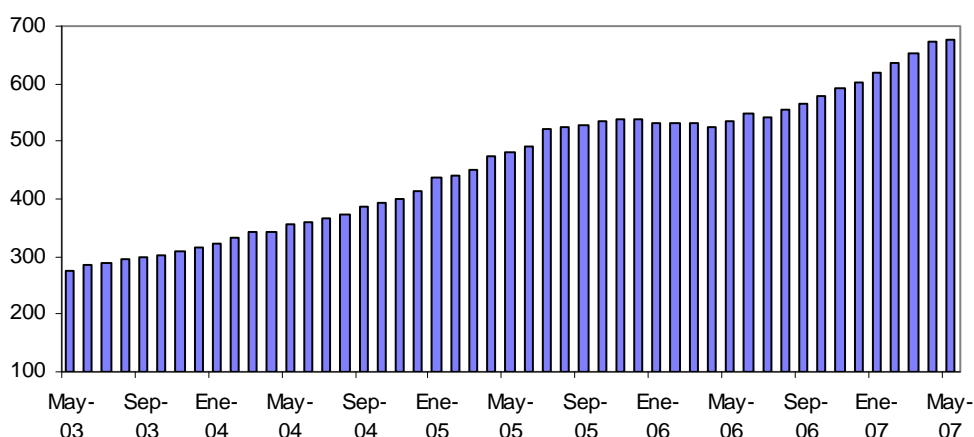
Crecimiento Enero-Mayo : 34.2%



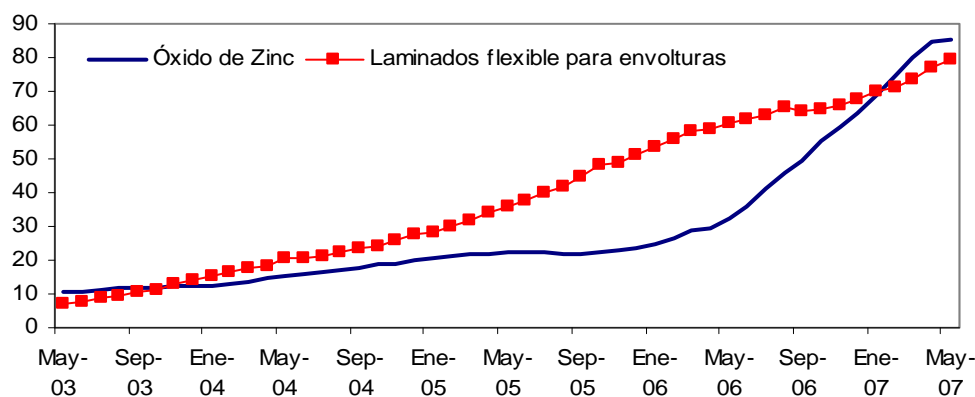
EVOLUCION DE LAS EXPORTACIONES QUIMICAS

El valor exportado de los productos químicos ha observado un favorable dinamismo en los últimos años, que en parte del 2006 mostró un estancamiento temporal ante las menores exportaciones de productos de belleza, y que posteriormente se recuperó al sobresalir el crecimiento de productos como el óxido de zinc y el laminado flexible para envolturas que en conjunto representan alrededor del 24 por ciento del total de las exportaciones químicas.

Exportaciones Químicas anualizadas (en US\$ millones)



Exportaciones anualizadas (en millones US\$)



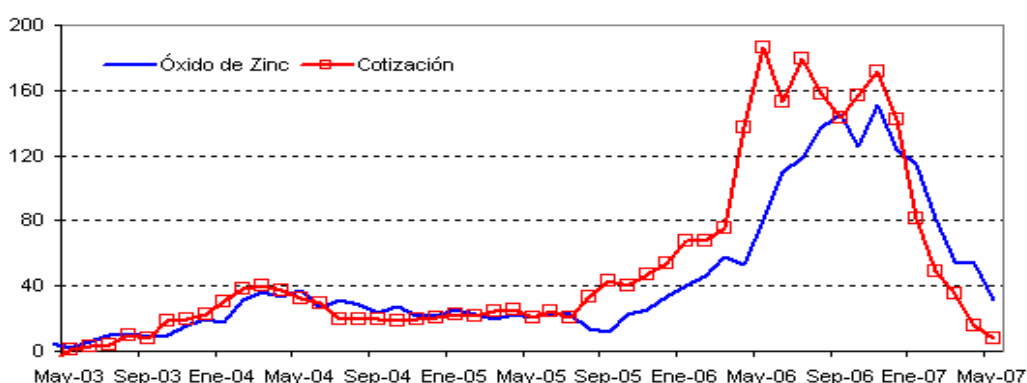
I. Óxido de Zinc

Este producto se utiliza, principalmente, como insumo de la industria farmacéutica, plásticos, pinturas, cosméticos, entre otros.

Los **volúmenes** exportados obedecen a la dinámica de la demanda en el exterior y también a la disponibilidad del mineral por parte de los proveedores, que en nuestro país básicamente son dos: Doe Run y Votorantim Metais – Cajamarquilla. El mayor volumen vendido en el 2006 y 2007 (34 por ciento en el 2006 y 31 por ciento en enero-mayo del 2007) se explica por la mayor demanda principalmente de países europeos.

El **precio** de este producto se encuentra relacionado a la cotización del zinc como puede verse en el siguiente gráfico. Debido a los fuertes incrementos observados en el precio, la contribución de éste al valor exportado superó a la del mayor volumen.

Var % 12 meses precios



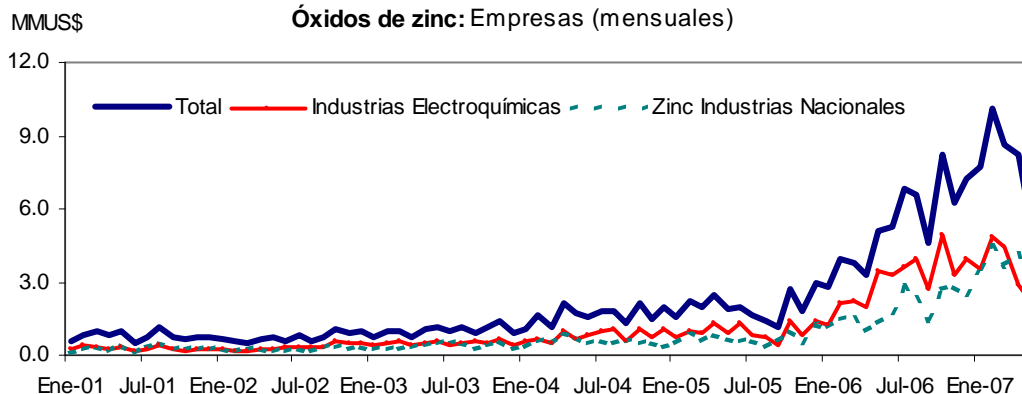
Oxido de Zinc: Contribuciones anuales - var %

	2003	2004	2005	2006	2007*
Nominal	38.0	62.5	19.5	168.7	112.9
Efectos:					
Precio	7.5	28.3	22.7	100.0	63.0
Volumen	28.4	26.6	-2.6	34.3	30.6

*Enero - Mayo

La **oferta exportable** se constituye fundamentalmente por dos empresas: Industrias Electroquímicas y Zinc Industrias Nacionales; quienes representan alrededor del 90 por ciento del valor total exportado.

Óxidos de zinc: Empresas (mensuales)



Los **países de destino** de estas exportaciones son mayoritariamente europeos. De éstos destacan: Países Bajos, Bélgica, Reino Unido y Alemania.

Destino de las exportaciones - Óxido de Zinc (composición porcentual)*

	2003	2004	2005	2006	2007*
Países Bajos	21.2	19.5	21.7	23.4	21.0
Bélgica	11.0	15.7	15.0	18.0	13.4
Reino Unido	19.0	14.4	12.6	11.9	8.3
Alemania	5.8	2.8	3.7	10.0	18.6
Colombia	16.1	15.1	10.1	8.3	11.4
Chile	2.1	2.4	3.0	5.8	4.1
Brasil	2.5	2.8	5.4	5.1	5.2
Italia	1.3	0.9	1.6	2.5	1.9
Venezuela	4.5	8.4	5.4	2.2	1.5
Resto	16.4	18.1	21.5	12.8	14.6
Total	100.0	100.0	100.0	100.0	100.0

* Ordenado en función de las exportaciones registradas en el 2006.

** Al mes de mayo

II. Laminado flexible para envolturas

El film de polipropileno biorientado es utilizado en la fabricación de envases plásticos flexibles principalmente en la industria del empaquetado de alimentos por sus propiedades de barrera. La demanda externa está conformada por la industria convertidora encargada del abastecimiento de los empaques finales de productos destinados, principalmente, hacia los supermercados y cadenas comerciales afines y se encuentran principalmente en Sudamérica.

En el 2006 estas exportaciones sumaron US\$ 68 millones, cifra muy superior a los US\$ 14 millones alcanzados en el 2003, en tanto que en enero-mayo de este año el crecimiento ha sido de 44 por ciento. Los mayores **volúmenes** exportados (aumento de 27 por ciento en el 2006 y 69 por ciento en enero-mayo) se han venido sustentando en la mayor demanda externa y como reflejo de las actividades de inversión realizadas por parte de las empresas en su afán de aprovechar el auge económico observado en los países de la región en los últimos años.

Las **exportaciones se destinan** principalmente a los países de la región, concentrándose mayoritariamente en Sudamérica, con excepción de Uruguay y Paraguay.

Destino de las exportaciones - Laminado flexible para envolturas (composición porcentual)*

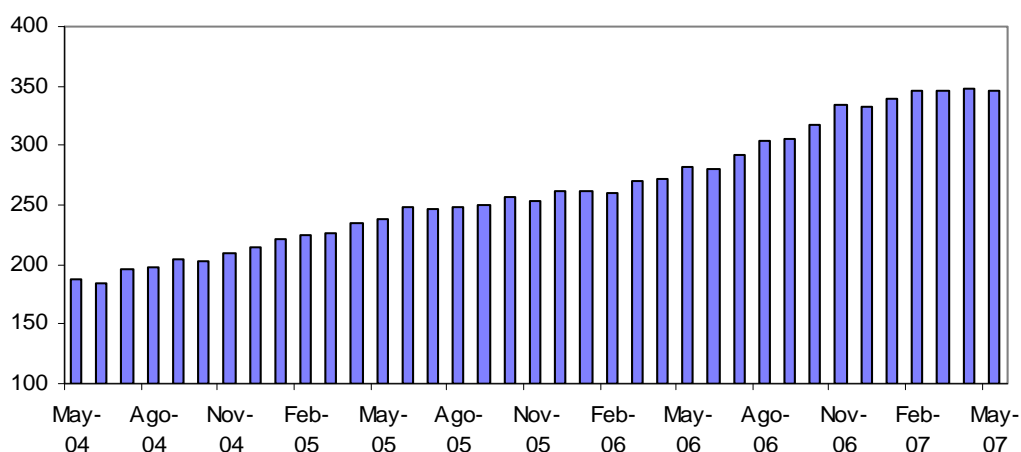
	2003	2004	2005	2006	2007**
Colombia	19.5	24.1	22.8	20.9	18.5
Venezuela	27.4	20.8	14.4	14.2	13.1
Brasil	0.2	0.4	0.6	9.6	13.5
Trinidad y Tobago	0.0	0.0	2.6	8.4	3.2
Bolivia	6.4	7.2	14.7	8.4	8.9
El Salvador	5.4	7.9	7.8	6.2	4.7
Argentina	0.7	0.1	0.4	4.3	10.0
Guatemala	18.3	10.0	10.1	4.0	3.6
Ecuador	2.5	8.3	5.7	3.9	4.8
Resto	19.5	21.2	21.0	20.1	19.5
Total	100.0	100.0	100.0	100.0	100.0

* Ordenado en función de las exportaciones registradas en el 2006.

** Al mes de mayo

- e. **Maderas y papeles y sus manufacturas:** en el mes de mayo totalizaron US\$ 30 millones, monto menor en US\$ 2 millones (5 por ciento) al del mismo mes del año anterior, lo que se explica principalmente por las menores exportaciones de maderas de especies no coníferas (cortadas) en US\$ 4 millones. De dicho grupo, resalta la menor exportación de Transforestal C.C.C.

Exportaciones Maderas y Papeles anualizadas
(en US\$ millones)



A mayo las exportaciones de maderas y papeles y sus manufacturas fueron de US\$ 135 millones, mayores en US\$ 13 millones (11 por ciento) a las del mismo período del año anterior. Son los artículos impresos, las manufacturas de papel y cartón y la madera en bruto o en láminas quienes lideran el crecimiento conjunto, contribuyendo en forma agregada con 10 puntos porcentuales al crecimiento total. Al mes de mayo, las principales empresas exportadoras fueron Metrocolor, Kimberly-Clark Peru y Maderera Bozovich, con una representación conjunta del 27 por ciento de la oferta exportable. Por su parte, Estados Unidos, México y China adquirieron el 53 por ciento de la oferta exportable.

NOTAS DE ESTUDIOS DEL BCRP

No. 33 – 16 de julio de 2007

PRINCIPALES BIENES EXPORTADOS: SECTOR MADERAS Y PAPELES*

(Millones de US\$)

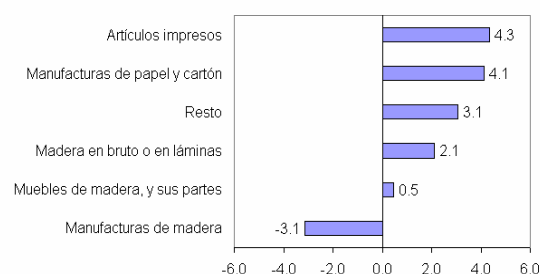
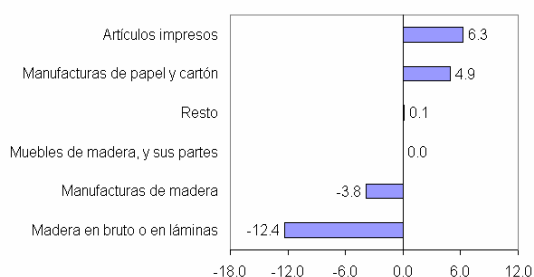
	Mayo				Enero - Mayo			
	2006	2007	Flujo	var %	2006	2007	Flujo	var %
MADERA: en bruto y manufacturas								
Maderas aserradas -mayor espesor- de otras especies tropicales	4	4	0	-0.2	13	20	7	52.0
Tablillas y finos para parqué	4	4	0	-5.5	15	20	5	35.2
Maderas aserradas -mayor espesor- de mahogany	8	4	-4	-48.9	23	11	-12	-52.4
(Otras especies) tablillas y finos para parqués	1	1	0	10.6	7	8	1	15.9
Madera contrachapada (mínimo una hoja externa)	0	0	0	74.9	1	6	5	557.7
Muebles de madera: otros fines	1	1	0	4.8	3	4	1	15.2
Madera contrachapada (otras características)	1	1	0	-14.9	5	2	-4	-64.6
Muebles de madera: dormitorio	0	0	0	-18.4	1	1	0	-2.1
PAPEL, CARTÓN E IMPRESOS								
Catálogos comerciales								
Horóscopos, fotonovelas y tiras cómicas (encuadradas)	1	2	0	27.1	6	9	3	54.5
Cuadernos	0	1	1	172.6	3	4	2	75.5
Diccionarios y enciclopedias	1	1	0	62.9	3	3	0	-3.4
Papel Higiénico	1	1	0	-23.8	2	3	0	6.8
Manufactura cartográfica: folletos	0	0	0	na	1	1	0	18.0
OTROS:								
Pañales para bebés	2	2	0	4.0	7	10	3	39.1
Subtotal	25	22	-2	-10.1	92	103	11	12.4
Total	31	30	-2	-4.9	122	135	13	11.0

*Principales productos a nivel de partida arancelaria a 10 dígitos.

Contribución al crecimiento: Exportaciones de Maderas y Papeles

Crecimiento Mayo : -4.9%

Crecimiento Enero-Mayo : 11%

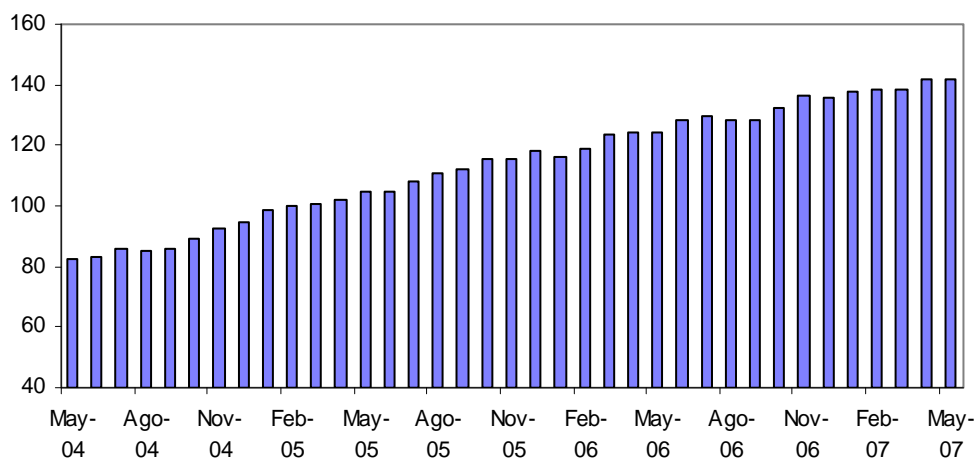


- f. **Minerales no metálicos:** sumaron US\$ 12 millones, monto similar al obtenido en mayo del año pasado. Entre los productos que mostraron mayor crecimiento, destacan las otras placas y baldosas de cerámica (pisos cerámicos), en US\$ 1 millón por parte de Cementos San Lorenzo hacia Colombia y Chile.

NOTAS DE ESTUDIOS DEL BCRP

No. 33 – 16 de julio de 2007

Exportaciones Minería no Metálica anualizadas (en US\$ millones)



Al mes de mayo el rubro alcanzó US\$ 59 millones, nivel superior al del mismo período del 2006 en US\$ 6 millones ó 12 por ciento. Destacó el dinamismo del cemento y materiales de construcción (US\$ 2 millones), qué contribuyeron de esta forma con 4 puntos porcentuales al crecimiento del sector. Las principales empresas exportadoras en lo que va del año son Cementos Lima, Marmolería Gallos y Cerámica Lima, cuyas ventas representaron el 43 por ciento de las exportaciones del sector. Asimismo, Estados Unidos continuó siendo el principal destino de las exportaciones (38 por ciento de participación del mercado) frente al 51 por ciento obtenido en similar período del 2006.

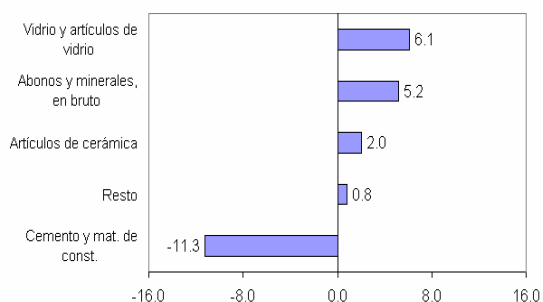
PRINCIPALES BIENES EXPORTADOS: SECTOR MINERO NO METÁLICO (Millones de US\$)

	Mayo				Enero - Mayo			
	2006	2007	Flujo	var %	2006	2007	Flujo	var %
Mármol, travertinos y alabastro - tallados	3	2	-1	-22.7	12	13	1	5.2
Otras placas y baldosas de cerámica (pisos cerámicos)	2	3	1	66.8	6	12	5	82.6
Cemento clinker	0	0	0	na	2	5	3	129.9
Cemento portland: otros	4	2	-2	-55.0	13	5	-8	-63.0
Vidrios de seguridad contrachapado: vehículos, barcos y aeronaves	0	1	0	106.5	3	3	1	21.5
Fregaderos y lavabos (no de porcelana)	1	1	0	-9.8	2	3	1	27.9
Otros boratos naturales	0	0	0	61.4	1	2	0	30.7
Botellas de vidrio (menor a 0.15 litros)	0	0	0	52.6	1	1	1	71.0
Estatuillas y adornos de otros materiales	0	0	0	35.4	1	1	0	36.4
Sulfato de bario natural	0	0	0	132.9	1	1	1	98.5
Mármol, travertinos y alabastro	0	0	0	67.5	1	1	0	27.2
Demás arcillas	0	0	0	-35.7	0	1	1	.-
Cemento portland blanco	0	0	0	91.2	0	1	0	108.2
Talco	0	0	0	148.1	0	1	0	47.2
Yeso natural	0	0	0	.-	0	1	0	64.5
Subtotal	10	10	0	-3.3	44	50	6	13.3
Total	11	12	0	2.9	53	59	6	12.2

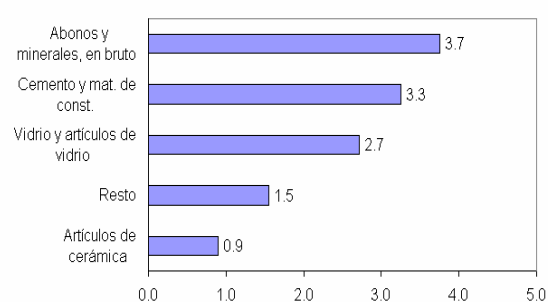
*Principales productos a nivel de partida arancelaria a 10 dígitos.

Contribución al crecimiento: Exportaciones Mineras No Metálicas

Crecimiento Mayo : 2.9%



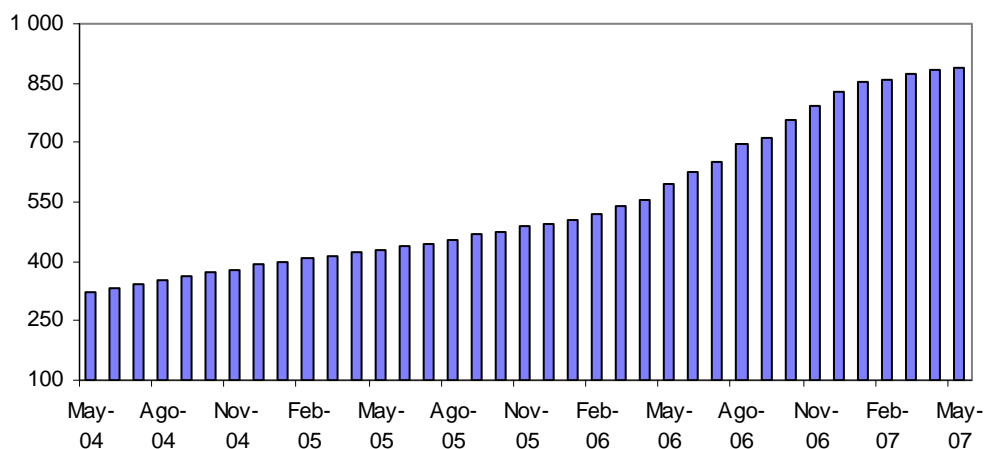
Crecimiento Enero-Mayo : 12.2%



- g. **Siderometalúrgicos y joyería:** sumaron US\$ 80 millones en mayo, monto mayor en US\$ 6 millones (9 por ciento) al del mismo mes del 2006, explicado por el incremento en los precios promedio (18 por ciento), debido al impacto aún favorable de las cotizaciones de los principales commodities. Los volúmenes por su parte se redujeron en 8 por ciento. Por grupo de productos, destacaron las ventas de productos de zinc no aleado (US\$ 4 millones) por parte de Votorantim Metais (Cajamarquilla) hacia Japón.

Exportaciones Siderometalúrgicas 1/ anualizadas

(en US\$ millones)



1/ incluye joyería

Al mes de mayo las exportaciones siderometalúrgicas y de joyería fueron de US\$ 351 millones, aumentando en US\$ 60 millones (21 por ciento). Esto debido al incremento en precios (34 por ciento), dada la caída en los volúmenes exportados (10 por ciento). El aumento de las ventas de productos de zinc contribuyó con 13 puntos porcentuales al crecimiento global del rubro en el año. Durante el período, los países de destino que más crecieron fueron Colombia e Italia (que representaron el 31 por ciento de los envíos).

NOTAS DE ESTUDIOS DEL BCRP

No. 33 – 16 de julio de 2007

PRINCIPALES BIENES EXPORTADOS: SECTOR SIDERO-METALÚRGICO Y JOYERÍA* 1/

(Millones de US\$)

	Mayo				Enero - Mayo			
	2006	2007	Flujo	var %	2006	2007	Flujo	var %
Alambrón de cobre	26	26	0	-3.8	94	95	1	13.6
Volumen (miles TM)	3	3	0	-4.2	16	14	-2	-12.3
Precio(US\$/Kg)	7.8	8.0	0.2	2.8	5.9	6.8	0.9	15.0
Joyería fina (kilates<24))	6	5	0	41.7	33	26	1	19.4
Volumen (TM)	1	0	0	-24.5	3	2	-1	-33.4
Precio(miles US\$/Kg)	11.0	12.4	1.4	13.0	9.9	11.8	1.9	18.9
Bolas y pellets de zinc	1	3	-1	-16.3	5	19	0	-0.9
Volumen (miles TM)	0	1	0	93.3	2	5	3	159.6
Precio(US\$/Kg)	3.1	4.1	1.0	32.6	2.5	4.0	1.4	55.9
Barras de cobre refinado	2	4	-1	-15.1	8	16	1	3.5
Volumen (TM)	351	439	88	25.1	1441	2230	789	54.7
Precio(US\$/Kg)	6.6	8.3	1.7	26.7	5.7	7.2	1.4	25.0
Bobinas y láminas de zinc: menor espesor	3	3	0	-27.3	9	13	0	-8.1
Volumen (miles TM)	1	1	0	-8.1	3	3	0	7.2
Precio(US\$/Kg)	3.3	4.5	1.2	36.0	3.1	4.4	1.3	42.1
Barras de acero extrudidas en caliente	4	4	2	16.7	14	13	1	12.6
Volumen (miles TM)	8	7	-1	-18.1	29	22	-7	-23.5
Precio(US\$/Kg)	0.5	0.6	0.1	25.6	0.5	0.6	0.1	14.3
Barras de hierro para construcción	2	3	1	46.5	6	11	3	28.4
Volumen (miles TM)	3	4	1	26.3	12	17	6	50.6
Precio(US\$/Kg)	0.6	0.7	0.1	21.1	0.5	0.6	0.1	16.7
Discos y hexágonos (tuercas) de zinc	2	1	0	-9.3	9	9	0	-7.7
Volumen (miles TM)	1	0.3	-1	-64.7	4	2	-1	-38.0
Precio(US\$/Kg)	3.1	4.0	0.9	29.6	2.5	4.2	1.7	67.6
Alambre de latón (cobre-zinc)	2	2	4	61.5	10	8	3	39.1
Volumen (TM)	389	266	-123	-31.7	1908	1311	-597	-31.3
Precio(US\$/Kg)	6.3	7.2	0.9	14.8	5.1	6.4	1.4	27.2
Aleaciones de zinc	1	2	-1	-18.4	9	7	0	2.8
Volumen (miles TM)	0	1	0	20.9	4	2	-2	-52.0
Precio(US\$/Kg)	3.2	4.3	1.0	31.8	2.5	4.1	1.6	65.2
Bobinas y láminas de zinc: mayor espesor	2	1	0	-7.0	6	7	0	-5.2
Volumen (miles TM)	1	0.3	0	-47.6	2	2	0	-24.9
Precio(US\$/Kg)	3.4	4.5	1.1	34.1	2.9	4.4	1.4	48.7
Tiras de cobre	2	1	0	8.8	9	6	3	31.5
Volumen (TM)	336	130	-206	-61.4	1612	770	-842	-52.2
Precio(US\$/Kg)	7.1	8.4	1.4	19.3	5.8	7.2	1.3	22.7
OTROS:								
Zinc: menor grado de pureza	5	9	4	91.2	23	60	37	163.4
Otras chapas y tiras de zinc	2	1	0	-23.7	9	7	-2	-22.9
Bisutería (aretes, collares y sortijas)	1	1	0	-35.2	4	4	0	-8.7
Subtotal	63	67	4	7.0	248	300	53	21.2
Total	74	80	6	8.6	291	351	60	20.7

*Principales productos a nivel de partida arancelaria a 10 dígitos.

1/ Los precios indicados son promedio y resultan de dividir el valor total de cada categoría sobre el total de volumen.

NOTAS DE ESTUDIOS DEL BCRP

No. 33 – 16 de julio de 2007

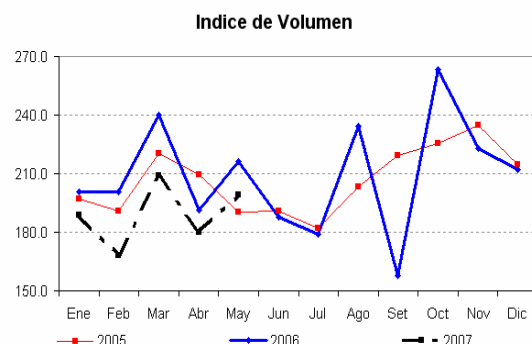
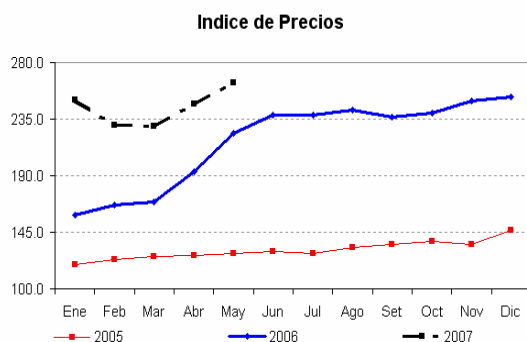
Exportaciones Sidero Metaúrgico y Joyería

	Indice de Precios		Indice de Volumen		Valor	
	Indice	Var. %	Indice	Var. %	US\$MM	Var. %
2005	130.7	22.4	206.5	3.2	493.4	26.2
2006	217.4	66.3	208.9	1.2	828.9	68.0
I T	164.9	34.3	213.8	5.5	161.0	41.8
II T	218.4	70.4	198.5	0.8	197.7	71.8
III T	238.9	81.1	190.5	-5.4	207.9	71.3
IV T	247.5	76.8	232.8	3.5	262.2	82.9
2007						
I T	236.7	43.6	188.6	-11.8	203.5	26.4
Abr	246.7	27.7	179.8	-6.0	67.4	20.0
May	263.9	18.0	199.2	-7.9	79.9	8.6

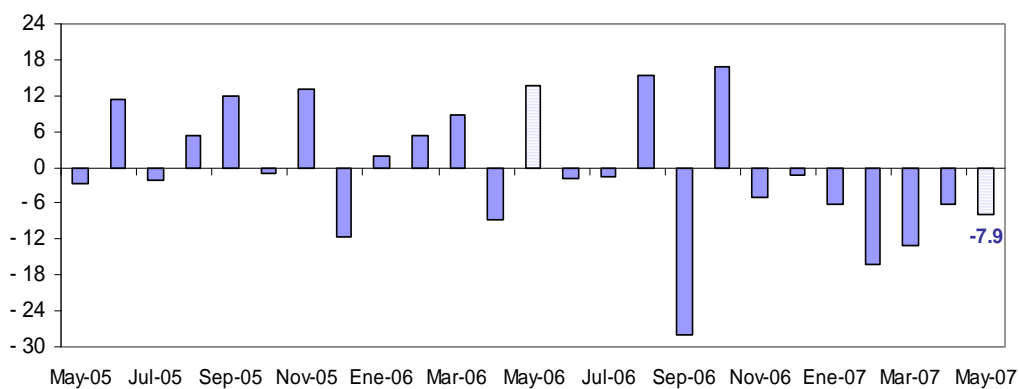
Exportaciones Sidero Metaúrgico y Joyería

Ene.-May	Indice de Precios		Indice de Volumen		Valor	
	Indice	Var. %	Indice	Var. %	US\$MM	Var. %
2005	125	21.8	202	3.1	190.9	25.5
2006	182	46.4	210	4.1	290.8	52.4
2007	244	33.9	189	-10.0	350.9	20.7

Exportaciones Siderometalúrgicas y de Joyería

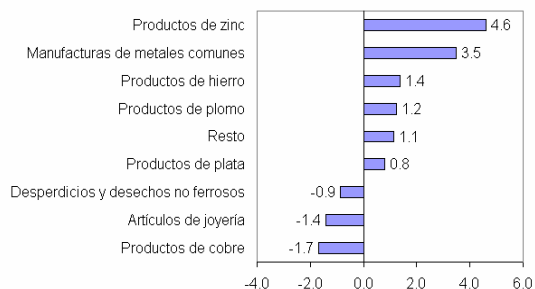


Exportaciones Siderometalúrgicas (incluye joyería) var % 12 meses - Índice volumen

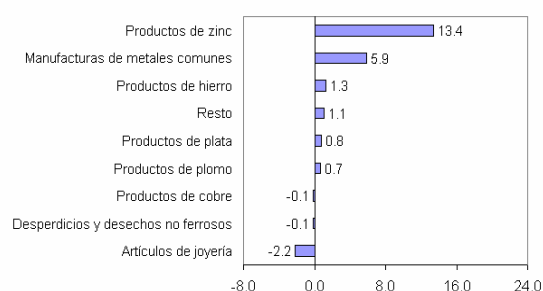


Contribución al crecimiento: Exportaciones Siderometalúrgicas y de Joyería

Crecimiento Mayo : 8.6%



Crecimiento Enero-Mayo : 20.7%

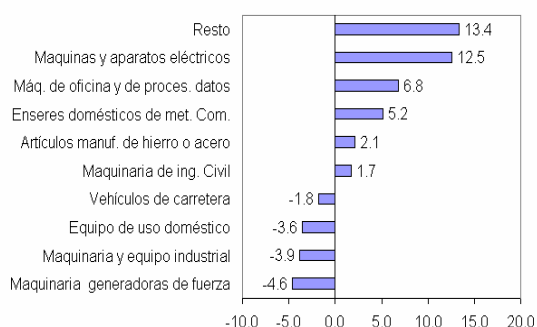


- h. **Metalmecánicos:** alcanzaron US\$ 15 millones en mayo, monto mayor en US\$ 3 millones al registrado en mayo del 2006. Entre los productos que más crecieron se encuentran las partes y piezas de máquinas para cribar y triturar exportados por parte de FIMA hacia Estados Unidos.

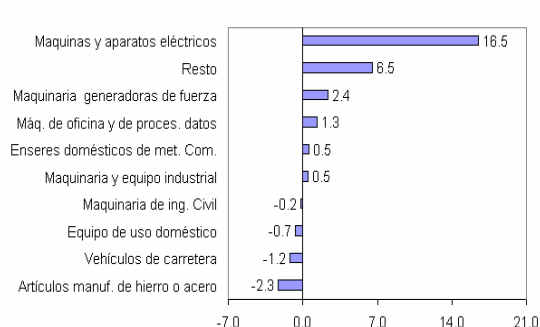
En el **período enero-mayo**, las **exportaciones metal-mecánicas** alcanzaron los US\$ 78 millones, cifra mayor en US\$ 15 millones (23 por ciento) a la del período anterior. El grupo de máquinas y aparatos eléctricos contribuyó con 17 puntos porcentuales al crecimiento del sector. Destacaron entre las principales empresas Indeco, Fundición Callao y Metalúrgica Peruana, quienes representaron el 25 por ciento de la oferta exportable. Por su parte Venezuela, Ecuador y Colombia están consolidándose como importantes compradores, representando en forma conjunta el 39 por ciento del mercado. Estados Unidos redujo su participación de 25 a 22 puntos porcentuales

Contribución al crecimiento: Exportaciones Metalmecánicas

Crecimiento Mayo : 27.9%



Crecimiento Enero-Mayo : 23.3%



NOTAS DE ESTUDIOS DEL BCRP

No. 33 – 16 de julio de 2007

PRINCIPALES EMPRESAS EXPORTADORAS (Millones de US\$)			
	Enero - Mayo		Var. %
	2006	2007	
I. EXPORTACIONES TRADICIONALES	6,415	7,491	16.8
MINERIA	5,128	6,092	18.8
COMPANIA MINERA ANTAMINA S.A.	893	1,036	16.0
SOUTHERN PERU COPPER CORPORATION	958	952	-0.6
DOE RUN PERU S.R.L.	380	497	30.9
MINERA BARRICK MISQUICHILCA SA	295	447	51.8
SOCIEDAD MINERA CERRO VERDE S.A.A.	180	447	147.5
MINERA YANACOCCHA S.R.L.	777	410	-47.2
CONSORCIO MINERO S A CORMIN	97	252	160.1
XSTRATA TINTAYA S.A.	169	187	11.0
PROCESADORA SUDAMERICANA S R L	135	179	32.3
BHL PERU S.A.C	60	158	163.2
Empresas del puesto 1 al 10	3,943	4,563	15.7
Resto de empresas	1,186	1,529	28.9
PESQUEROS	508	610	20.0
TECNOLOGICA DE ALIMENTOS	42	103	147.1
PESQUERA HAYDUK S.A.	39	64	65.3
AUSTRAL GROUP S.A.A	44	57	28.7
PESQUERA DIAMANTE S.A.	32	46	43.1
CORPORACION PESQUERA INCA S A	23	26	10.7
PESQUERA EXALMAR SA	24	25	7.8
CFG INVESTMENT	0	21	n.a.
COMPANIA PESQUERA DEL PACIFICO CENTRO SA	14	20	36.5
PESQUERA INDUSTRIAL EL ANGEL SA	9	17	90.4
CORPORACION FISH PROTEIN S.A.	20	15	-21.7
Empresas del puesto 1 al 10	246	394	59.9
Resto de empresas	262	216	-17.5
RESTO DE TRADICIONALES	778	789	1.4
II. EXPORTACIONES NO TRADICIONALES	1,934	2,271	17.4
AGROPECUARIOS	429	492	14.6
CAMPOSOL S.A.	35	36	2.6
SOCIEDAD AGRICOLA VIRU S.A.	22	29	34.3
ALICORP S.A.	21	25	21.1
DANPER TRUJILLO S.A.C.	14	19	36.6
GLORIA S A	15	18	19.4
SOCIEDAD AGRICOLA DROKASA S.A.	9	14	52.2
I Q F DEL PERU SA	9	10	14.7
AGRO INDUSTRIAS BACKUS S.A.	8	9	9.1
COMPLEJO AGROINDUSTRIAL BETA S.A.	5	9	71.0
KRAFT FOODS PERU S.A.	8	8	-1.5
Empresas del puesto 1 al 10	146	177	21.3
Resto de empresas	283	314	11.2
PESQUEROS	177	232	31.3
PESQUERA HAYDUK S.A.	10	18	82.6
CORPORACION REFRIGERADOS INY SA	13	13	-0.9
AUSTRAL GROUP S.A.A	9	12	36.1
TECNOLOGICA DE ALIMENTOS	1	10	855.9
PACIFIC FREEZING COMPANY E.I.R.L.	7	9	30.4
SEAFROST SAC	7	8	10.7
C N C, S.A.C.	4	5	21.8
ARMADORES Y CONGELADORES DEL PACIFICO SA	5	5	2.5
GAM CORP S.A.	2	5	82.9
INDUSTRIAL PESQUERA SANTA MONICA S.A.	3	4	43.0
Empresas del puesto 1 al 10	62	89	45.1
Resto de empresas	115	143	23.9
TEXTILES	545	587	7.7
TOPY TOP S A	32	44	36.6
CONFECCIONES TEXTIMAX S A	34	38	12.2
DEVANLAY PERU SAC	37	28	-24.7
SUDAMERICANA DE FIBRAS S.A.	20	22	6.0
TEXTIL DEL VALLE S.A.	16	20	29.7
TEXTIL SAN CRISTOBAL S.A.	17	20	12.9
INDUSTRIAS NETTALCO S.A.	17	19	7.2
COTTON KNIT S.A.C.	16	16	-0.6
MICHELL Y CIA S.A.	14	16	14.5
DISENO Y COLOR S.A	20	16	-20.1
Empresas del puesto 1 al 10	225	239	6.3
Resto de empresas	320	348	8.7

NOTAS DE ESTUDIOS DEL BCRP

No. 33 – 16 de julio de 2007

	Enero - Mayo		Var. %
	2006	2007	
II. EXPORTACIONES NO TRADICIONALES (cont...)			
MADERAS Y PAPELES, Y SUS MANUFACTURAS	122	135	11.0
METROCOLOR S.A.	9	13	50.7
KIMBERLY-CLARK PERU S.A.	9	12	32.6
MADERERA BOZOVICH S.A.C.	12	11	-8.6
QUEBECOR WORLD PERU S.A.	8	9	11.6
PAPELERA NACIONAL S.A.	3	5	76.0
MADERERA VULCANO S.A.C.	4	4	1.8
CONSORCIO MADERERO S.A.C.	3	4	32.3
INDUSTRIAL UCAYALI S.A.C.	4	4	-8.2
EMPRESA EDITORA EL COMERCIO S.A.	1	3	264.6
TRIPLAY AMAZONICO S.A.C.	2	3	57.8
Empresas del puesto 1 al 10	55	69	25.5
Resto de empresas	67	66	-0.8
QUIMICOS	224	300	34.2
OPP FILM S.A.	8	22	165.5
ZINC INDUSTRIAS NACIONALES S.A.	6	19	189.3
QUIMPAC S.A.	14	18	26.6
INDUSTRIAS ELECTRO QUIMICAS S.A.	11	18	63.8
CIA GOODYEAR DEL PERU S.A.	13	12	-7.2
SAN MIGUEL INDUSTRIAL SA	11	12	13.6
MINERA PAMPA DE COBRE SA	4	10	146.1
AMCOR PET PACKAGING DEL PERU S.A.	9	10	10.0
SULFATO DE COBRE S.A.	5	9	73.6
UNIQUE S.A.	7	8	11.6
Empresas del puesto 1 al 10	90	138	54.5
Resto de empresas	134	162	20.6
MINERALES NO METALICOS	53	59	12.2
CEMENTOS LIMA S.A.	15	10	-32.9
MARMOLERIA GALLOS S.A.	8	8	-5.0
CERAMICA LIMA S.A.	5	8	49.3
CERAMICA SAN LORENZO SAC	1	4	212.0
AGP PERU S.A.C.	3	3	16.6
CORPORACION CERAMICA S.A.	2	3	28.1
CIA MINERA AGREGADOS CALCAREOS S.A.	1	2	66.3
SOUTH WEST MARBLES & STONES S.A.C.	2	2	6.7
CIA NACIONAL DE MARMOLES S.A.	1	1	7.7
COMPAÑIA MINERA UBINAS S.A.C.	1	1	-3.1
Empresas del puesto 1 al 10	40	42	5.5
Resto de empresas	13	17	33.6
SIDERO-METALURGICOS Y JOYERIA	291	351	20.7
CENTELSA PERU SAC	54	68	26.1
VOTORANTIM METAIS - CAJAMARQUILLA S.A.	23	60	159.6
INDUSTRIAS ELECTRO QUIMICAS S.A.	33	46	38.2
TECNOFIL S.A.	35	40	14.0
INDECO S.A.	40	26	-35.6
ARIN S.A.	18	20	8.8
ZINC INDUSTRIAS NACIONALES S.A.	10	20	87.8
CORPORACION ACEROS AREQUIPA S.A.	9	15	71.0
EMPRESA SIDERURGICA DEL PERU S.A.A.	15	13	-10.2
PRODUCTOS DE ACERO CASSADO SA PRODAC SA	4	5	39.5
Empresas del puesto 1 al 10	241	312	29.4
Resto de empresas	50	39	-21.6
METAL-MECANICOS	63	78	23.3
INDECO S.A.	3	9	210.2
FUNDICION CALLAO S.A.	4	6	51.1
METALURGICA PERUANA S.A.	7	4	-33.5
BSH ELECTRODOMESTICOS SAC	4	4	-8.1
MOTORES DIESEL ANDINOS S.A.- MODASA	2	3	56.6
ASEA BROWN BOVERI S.A.	1	3	127.8
FIMA S.A.	1	3	146.5
CONDUCTORES Y CABLES DEL PERU SAC	0	2	n.a.
MAZAL CORP S.A.	2	2	-6.1
LLAVES PERUANAS S R L	1	2	73.4
Empresas del puesto 1 al 10	26	38	49.5
Resto de empresas	37	40	5.4
RESTO	32	37	17.4
A W FABER CASTELL PERUANA S.A.	3	4	37.6
PERUVIAN LEATHER EIRL	2	2	32.5
CORPORACION REY S.A.	1	2	239.4
INDUSTRIAL SURQUILLO S.A.	1	2	41.6
VC LEATHER S.A.C.	1	1	23.0
CALZADO ATLAS S.A.	1	1	22.2
SEGURINDUSTRIA SA	1	1	22.7
SOSA GOMEZ MAXIMO GORKY RENY	0	1	303.6
CUEROS LATINOAMERICANOS S.A.C.	1	1	14.6
TRADING FASHION LINE S.A.	0	1	149.0
Empresas del puesto 1 al 10	10	16	53.3
Resto de empresas	22	22	0.2
III. OTROS	37	44	-8.6
IV. TOTAL	8,416	9,823	16.7

Importaciones

6. En el mes de **mayo las importaciones** alcanzaron a US\$ 1 479 millones, monto mayor en 18 por ciento al registrado en el mismo mes del año anterior. Aumentaron las adquisiciones de todos los rubros a excepción de los combustibles (reducción de 32 por ciento). En particular destacaron las mayores compras de bienes de capital (49 por ciento) destinados a la industria, agricultura y transporte. También aumentaron los insumos para la industria (29 por ciento) y los bienes de consumo (16 por ciento).

Con este crecimiento, en el período **enero-mayo** se acumula un aumento de 25 por ciento, impulsado fundamentalmente por las mayores importaciones de bienes de capital (41 por ciento).

IMPORTACIONES FOB, SEGÚN USO O DESTINO ECONÓMICO
(Millones de US\$)

	May. 2006	May. 2007	May.07/May.06		Enero-Mayo			
			Flujo	Var. %	2006	2007	Flujo	Var. %
I. BIENES DE CONSUMO	225	262	37	16,4	984	1 187	203	20,6
No duraderos	129	144	15	11,7	559	658	99	17,6
Duraderos	96	117	22	22,7	425	529	104	24,6
II. INSUMOS	685	720	35	5,2	3 137	3 738	601	19,2
Combustibles, lubricantes y conexos	271	184	- 87	- 32,2	1 165	1 175	10	0,9
Materias primas para la agricultura	26	35	9	35,9	172	198	26	15,4
Materias primas para la industria	388	502	113	29,2	1 801	2 365	564	31,3
III. BIENES DE CAPITAL	330	490	160	48,5	1 567	2 213	646	41,2
Materiales de construcción	28	52	25	89,8	169	227	59	34,9
Para la agricultura	4	5	1	33,8	12	17	5	46,7
Para la industria	231	330	98	42,4	1 085	1 510	425	39,2
Equipos de transporte	68	103	36	53,0	302	458	156	51,8
IV. OTROS BIENES	17	7	- 10	- 59,9	66	32	- 35	- 52,1
V. TOTAL IMPORTACIONES	1 257	1 479	222	17,7	5 754	7 169	1 415	24,6
Nota:								
Admisión temporal	28	24	- 4	- 15,3	125	126	1	0,6
Zonas francas	9	9	0	4,6	42	44	1	2,8
Principales alimentos	75	98	24	32,1	324	429	105	32,5
Trigo	21	27	6	30,3	88	110	21	24,3
Maíz y/o sorgo	14	23	10	70,9	63	103	41	64,6
Arroz	1	2	0	34,1	6	9	4	63,7
Azúcar	9	8	- 2	- 19,0	37	40	4	9,9
Lácteos	5	5	- 0	- 5,8	17	17	0	2,7
Soya	22	32	9	41,0	105	140	35	33,1
Carnes	2	2	0	20,5	8	9	1	8,8

7. Las **importaciones de bienes de consumo** registraron un aumento de 16 por ciento en el mes. Las compras de bienes duraderos se incrementaron en 23 por ciento y los 20 principales productos que ingresan bajo el régimen definitivo crecieron en 25 por ciento. Las compras de bienes no duraderos aumentaron en 12 por ciento, destacando asimismo las adquisiciones de los principales productos que aumentaron en 13 por ciento.

Los **20 principales bienes del rubro duradero** que representaron el 96 por ciento de las importaciones de bienes de consumo aumentaron en 25 por ciento en el mes. Los automóviles se incrementaron en 40 por ciento destacando las compras de Toyota del Perú (52 por ciento), H.A. Motors (218 por ciento) y Sociedad Unificada Automotriz del Perú –Suzuki- (89 por ciento). Asimismo, las importaciones de aparatos de uso doméstico aumentaron en 40 por ciento destacando las compras LG Electronics del Perú (183 por ciento) y de Mabe Perú (112 por ciento). Este mes la mayoría de los bienes importados

NOTAS DE ESTUDIOS DEL BCRP

No. 33 – 16 de julio de 2007

en este rubro continúan mostrando tasas de crecimiento significativas con excepción de las compras de receptores de televisión, los grabadores y reproductores de sonido entre los más importantes.

En el **período enero-mayo** los 20 principales bienes de este rubro aumentaron en 27 por ciento, destacando asimismo las compras de automóviles (46 por ciento), receptores de televisión (32 por ciento) y aparatos de uso doméstico (19 por ciento).

20 PRINCIPALES BIENES IMPORTADOS DE CONSUMO DURADERO*
(Millones de US\$)

	May.			Ene.-May.			
	2006	2007	Var. %	2006	2007	Flujo	Var. %
Automóviles y otros vehículos automotores	23,7	33,2	40,3	110,7	161,3	50,6	45,7
Receptores de televisión	13,8	13,4	-3,2	41,8	55,0	13,3	31,7
Aparatos de uso doméstico	9,4	13,2	40,4	45,2	53,7	8,4	18,7
Motocicletas y velocípedos con motor o sin él	3,4	6,3	87,4	15,6	23,7	8,2	52,4
Radioreceptores, combinados o no	3,7	4,2	14,2	15,6	20,1	4,5	29,0
Muebles y sus partes, camas, colchones	2,5	3,9	55,8	13,1	18,8	5,7	43,7
Artículos de materiales plásticos	3,3	3,9	17,9	15,5	17,8	2,3	14,8
Grabadores o reproductores de sonido	4,4	4,3	-2,4	18,8	17,0	-1,7	-9,3
Máquinas de tragamonedas	3,3	4,9	49,8	22,5	17,0	-5,5	-24,6
Enseres domésticos de metales comunes	3,3	3,0	-10,8	11,9	14,5	2,6	21,5
Baúles, maletas, neceseres, maletines	1,2	1,7	41,2	8,7	12,1	3,5	39,9
Máquinas y aparatos eléctricos	1,9	2,5	27,1	8,1	9,5	1,4	17,1
Cuchillería	1,2	2,0	63,5	7,2	9,5	2,3	32,2
Otros artículos manufacturados diversos	1,4	1,8	28,7	6,3	8,2	1,9	29,7
Artículos de caucho	1,7	2,3	31,9	6,7	8,1	1,3	19,4
Equipos de telecomunicaciones	4,0	0,6	-85,9	9,3	6,9	-2,4	-26,2
Artículos de vidrio	0,8	1,5	90,3	4,5	5,7	1,2	26,5
Joyas y objetos de orfebrería y platería	0,5	1,2	115,5	3,1	4,7	1,6	51,1
Artículos de oficina y papelería	0,6	1,3	113,9	3,6	4,6	1,1	30,4
Artículos de cerámica	0,7	1,2	65,7	3,2	4,5	1,3	42,0
Subtotal	84,8	106,1	25,1	371,6	473,0	101,4	27,3
Resto	5,7	4,4	-23,6	18,9	22,7	3,8	19,9
Total	90,6	110,5	22,0	390,5	495,7	105,2	26,9

*Comprende sólo Régimen Definitivo. Ordenado según el acumulado del año actual.

- Respecto a las compras de **bienes de consumo no duradero**, los 20 principales bienes importados aumentaron en 13 por ciento. Por grupos de productos destacan los medicamentos adquiridos principalmente por Productos Roche (135 por ciento), Laboratorios Roemmers (53 por ciento) y Tecnofarma (177 por ciento); productos de perfumería importados por Colgate y Palmolive Perú (13 por ciento) y Productos Avon (27 por ciento), así como los impresos adquiridos principalmente por Special Book Services (152 por ciento) y Distribuidora Europea de Ediciones (222 por ciento). En general, se mantiene la tendencia de crecimiento en la mayoría de productos de este rubro.

En el **período enero-mayo** los 20 principales bienes de consumo no duradero se incrementaron en 20 por ciento, siendo el crecimiento elevado y similar en la mayor parte de productos con excepción del jabón y los preparados para limpiar y pulir.

NOTAS DE ESTUDIOS DEL BCRP

No. 33 – 16 de julio de 2007

20 PRINCIPALES BIENES IMPORTADOS DE CONSUMO NO DURADERO *

(Millones de US\$)

	May.			Ene.-May.			
	2006	2007	Var. %	2006	2007	Flujo	Var. %
Medicamentos (incluso veterinarios)	18,9	21,7	14,9	74,4	97,7	23,3	31,3
Productos de perfumería, cosméticos	12,6	12,8	1,0	52,4	57,9	5,5	10,5
Azúcares, melaza y miel	7,9	6,6	-15,7	31,2	35,1	3,9	12,7
Calzado	6,4	6,2	-3,1	25,6	31,4	5,9	23,0
Impresos	4,1	5,5	34,3	24,5	29,6	5,1	21,0
Productos y preparados comestibles	4,9	7,1	44,6	22,8	29,4	6,7	29,3
Leche, crema y productos lácteos	6,1	6,4	4,5	23,1	26,0	2,9	12,6
Prendas de vestir de tejidos de punto	3,6	4,1	15,1	21,4	25,9	4,4	20,6
Papeles y cartones recortados	3,7	4,8	30,3	20,5	22,0	1,5	7,2
Jabón y preparados para limpiar y pulir	4,4	4,0	-9,3	22,7	20,5	-2,2	-9,9
Artículos de materiales plásticos	3,0	3,1	1,0	13,1	16,1	2,9	22,4
Abrigos, chaquetas, trajes y chaquetas sport	3,3	3,9	18,6	12,9	16,0	3,2	24,6
Instrumentos musicales y sus partes y piezas	2,8	5,0	80,2	12,9	15,9	3,1	24,0
Abrigos, capas, chaquetas	1,6	2,5	59,5	9,0	12,4	3,4	38,1
Frutas y nueces (excepto nueces oleaginosas)	2,8	3,3	20,3	9,0	11,5	2,5	27,9
Artículos de confitería preparados con azúcar	2,3	2,5	12,4	7,6	10,1	2,6	34,2
Bebidas alcohólicas	2,4	2,3	-5,4	7,9	9,9	2,0	25,3
Cochecitos para niños, juguetes, juegos	1,9	2,5	33,9	6,6	9,1	2,5	38,2
Arroz	1,3	1,7	33,8	5,6	8,7	3,1	55,4
Legumbres frescas, refrigeradas, congeladas	1,7	2,3	35,8	7,9	8,2	0,3	3,8
Subtotal	95,5	108,4	13,4	410,9	493,5	82,6	20,1
Resto	24,3	26,2	8,2	94,5	105,3	10,8	11,4
Total	119,8	134,6	12,4	505,4	598,8	93,4	18,5

* Comprende sólo Régimen Definitivo. Ordenado según el acumulado del año actual.

9. En **mayo** el crecimiento de las **importaciones de insumos** fue de 5 por ciento. Las importaciones de materias primas para la industria aumentaron en 29 por ciento, en tanto que las compras de combustibles disminuyeron en 32 por ciento, luego del aumento observado en el mes de abril (44 por ciento). Las compras de insumos agrícolas, por el contrario, aumentaron en 36 por ciento.

Los **20 principales bienes importados** en el rubro de materias primas para la industria, representaron este mes el 61 por ciento del rubro y aumentaron en 39 por ciento. El crecimiento en lo que va del año es de 35 por ciento.

20 PRINCIPALES BIENES IMPORTADOS DE MATERIAS PRIMAS PARA LA INDUSTRIA*

(Millones de US\$)

	May.			Ene.-May.			
	2006	2007	Var. %	2006	2007	Flujo	Var. %
Papel y cartón	24,1	24,5	1,3	113,1	129,7	16,6	14,7
Trigo (incluso escanda) sin moler	20,8	27,1	30,2	88,4	108,8	20,3	23,0
Otros plásticos en formas primarias	14,6	24,7	69,4	72,5	107,9	35,4	48,8
Maíz (excepto maíz dulce), sin moler	13,6	22,7	66,7	62,2	100,3	38,1	61,2
Polímeros de etileno, en formas primarias	17,1	20,9	22,0	75,9	94,5	18,6	24,6
Aceites y grasas fijos de origen vegetal	12,0	16,1	34,5	50,5	77,0	26,5	52,5
Poliacetales, otros polietéres y resinas epoxidicas	10,2	14,2	40,3	50,7	70,8	20,1	39,7
Productos laminados planos, de hierro	7,8	14,1	80,7	49,4	62,7	13,3	26,9
Partes y piezas y accesorios	7,8	13,3	71,6	42,2	59,4	17,2	40,7
Hilados de fibra textil	9,1	14,5	60,6	37,8	57,4	19,6	51,9
Productos químicos diversos	8,6	12,8	49,2	37,6	53,4	15,8	42,0
Planchas, hojas, películas, cintas y tiras de plásticos	10,9	10,4	-4,7	44,7	50,0	5,3	12,0
Productos laminados planos, de hierro	2,8	9,0	226,2	23,0	45,5	22,5	98,0
Algodón	3,4	6,6	95,3	18,9	44,1	25,2	133,2
Productos laminados planos de acero de aleación	6,8	8,8	28,4	33,1	43,9	10,8	32,6
Arboles de transmisión	6,0	8,6	43,3	36,1	42,3	6,2	17,3
Polímeros de cloruro de vinilo o de otras olefinas	7,6	9,3	22,0	32,1	37,7	5,5	17,1
Sales metálicas y peroxisales de ácidos inorgánicos	5,0	5,8	16,8	22,2	36,1	13,9	62,6
Pigmentos, pinturas, barnices y materiales conexos	6,9	7,7	10,9	33,1	35,5	2,4	7,2
Productos medicinales y farmacéuticos	5,8	7,1	23,7	31,6	35,5	3,9	12,3
Subtotal	200,8	278,2	38,6	955,1	1 292,4	337,3	35,3
Resto	150,3	178,2	18,5	573,6	725,4	151,8	26,5
Total	351,1	456,4	30,0	1 528,7	2 017,8	489,1	32,0

* Comprende sólo Régimen Definitivo. Ordenado según el acumulado del año actual.

NOTAS DE ESTUDIOS DEL BCRP

No. 33 – 16 de julio de 2007

Por productos puede observarse lo siguiente: el papel y cartón registró un aumento de 1 por ciento, cuyos principales importadores fueron Empresa Editora El Comercio (53 por ciento), Schroth Corporación Papelera (19 por ciento), Productos Tissue del Perú (88 por ciento) y Tetra Pak (143 por ciento). Las compras de los principales insumos plásticos registraron un incremento de 32 por ciento, sobresaliendo las adquisiciones de San Miguel Industrial (39 por ciento) y Opp Film (166 por ciento). En este mes el crecimiento de las importaciones de insumos para la industria en general se mantuvo.

En el **período de enero-mayo** los 20 principales insumos importados para la industria aumentaron en 39 por ciento registrándose un incremento generalizado en todos los productos.

- Las **importaciones de alimentos** fueron de US\$ 98 millones en el mes registrando un aumento de 32 por ciento respecto a mayo del 2006. Destacaron las compras de trigo (30 por ciento) explicadas por precio (28 por ciento) y de maíz (71 por ciento) explicadas por precios y volúmenes (41 y 21 por ciento, respectivamente). Las importaciones de los principales productos alimenticios registraron aumentos, con excepción del azúcar (19 por ciento) explicado por la disminución precios (23 por ciento) y los lácteos (6 por ciento) explicado por volúmenes (23 por ciento). El crecimiento de estas importaciones en lo que va del año es de 33 por ciento.

IMPORTACIONES FOB DE PRINCIPALES ALIMENTOS
(Millones de US\$)

	May. 2006	May. 2007	May.07/May.06		Enero-Mayo			
			Flujo	Var. %	2006	2007	Flujo	Var. %
TRIGO	21	27	6	30,3	88	110	21	24,3
Volumen (miles tm)	137,3	139,8	2,5	1,8	604,2	595,6	- 8,6	- 1,4
Precio (US\$/tm)	151,7	194,0	42,3	27,9	146,4	184,5	38,2	26,1
MAÍZ Y/O SORGO	14	23	10	70,9	63	103	41	64,6
Volumen (miles tm)	127,7	154,3	26,6	20,8	617,5	643,6	26,1	4,2
Precio (US\$/tm)	107,5	152,0	44,5	41,4	101,6	160,4	58,8	57,9
ARROZ	1	2	0	34,1	6	9	4	63,7
Volumen (miles tm)	3,9	4,5	0,6	15,8	17,2	26,9	9,7	56,4
Precio (US\$/tm)	328,4	380,2	51,8	15,8	328,8	344,3	15,5	4,7
AZÚCAR	9	8	- 2	- 19,0	37	40	4	9,9
Volumen (miles tm)	20,6	21,6	1,0	5,0	97,4	112,7	15,3	15,7
Precio (US\$/tm)	459,3	354,3	- 105,1	- 22,9	376,4	357,6	- 18,8	- 5,0
TOTAL SOYA	22	32	9	41,0	105	140	35	33,1
Volumen (miles tm)	84,0	100,9	16,9	20,1	390,9	423,8	32,9	8,4
Precio (US\$/tm)	267,6	314,2	46,6	17,4	269,4	330,6	61,3	22,7
TOTAL LÁCTEOS	5	5	- 0	- 5,8	17	17	0	2,7
Volumen (miles tm)	2,3	1,8	- 0,5	- 23,1	7,5	7,0	- 0,5	- 6,1
Precio (US\$/tm)	2 244,6	2 749,9	505,3	22,5	2 258,1	2 469,4	211,3	9,4
TOTAL CARNES	2	2	0	20,5	8	9	1	8,8
Volumen (miles tm)	1,3	2,0	0,7	50,5	7,3	8,5	1,2	16,1
Precio (US\$/tm)	1 154,3	923,9	- 230,4	- 20,0	1 126,2	1 055,3	- 70,9	- 6,3
PRINCIPALES ALIMENTOS	75	98	24	32,1	324	429	105	32,5

- Las **importaciones de petróleo y derivados** fueron de US\$ 181 millones en mayo, menores en 30 por ciento a las del mismo mes del año anterior debido las menores importaciones tanto de crudo (29 por ciento) como de derivados (34 por ciento). El **volumen importado de crudo** disminuyó 25 por ciento en el mes de mayo, en tanto que el de **derivados** disminuyó en 27 por ciento. Con ello en el año se acumula un crecimiento de las compras de derivados de 3 por ciento, mientras que las de crudo se mantienen constantes.

NOTAS DE ESTUDIOS DEL BCRP

No. 33 – 16 de julio de 2007

Balanza Petrolera (millones de US\$)

	Mayo				Enero - Mayo			
	2006	2007	flujo	var %	2006	2007	flujo	var %
IMPORTACIONES	259	181	- 78	-30,1	1 114	1 125	10	0,9
Volumen (miles bls.)	3 834	2 851	- 983	-25,6	18 385	19 088	703	3,8
Precio(US\$/bl)	67,5	63,5	- 4	-6,0	60,6	58,9	- 2	-2,8
CRUDO	183	130	- 52	-28,7	856	858	2	0,3
Volumen (miles bls.)	2 920	2 183	- 737	-25,2	14 669	15 417	748	5,1
Precio(US\$/bl)	62,7	59,8	- 3	-4,6	58,3	55,7	- 3	-4,6
DERIVADOS	76	50	- 26	-33,7	259	266	8	3,0
Volumen (miles bls.)	914	668	- 246	-26,9	3 716	3 671	- 45	-1,2
Precio(US\$/bl)	83,1	75,5	- 8	-9,2	69,6	72,5	3	4,2
Diesel 2	69	28	- 42	-60,2	202	187	- 15	-7,6
Volumen (miles bls.)	836	372	- 464	-55,6	2 628	2 687	59	2,2
Precio(US\$/bl)	82,9	74,2	- 9	-10,6	76,8	69,4	- 7	-9,6
Aceites Lubricantes	2	5	3	143,4	28	40	12	40,9
Volumen (miles bls.)	15	46	31	211,4	313	384	71	22,8
Precio(US\$/bl)	141,6	110,6	- 31	-21,9	90,2	103,6	13	14,8
Gasolina motor	4	10	6	134,0	23	26	3	13,0
Volumen (miles bls.)	62	124	62	99,6	354	358	3	0,9
Precio(US\$/bl)	71,2	83,4	12	17,2	65,1	72,9	8	12,0
GLP	0	7	7	n.a.	2	14	12	527,6
Volumen (miles bls.)	0	125	125	n.a.	40	246	206	510,4
Precio(US\$/bl)	na	58,2	na	n.a.	56,6	58,2	2	2,8
Turbo Jet A1/Keroturbo	0	0	0	-38,4	0	0	0	49,1
Volumen (miles bls.)	1	1	0	-44,3	3	4	1	33,1
Precio(US\$/bl)	104,5	115,6	11	10,7	106,5	119,3	13	12,0
Resto	0	0	0	-	3	0	- 3	-97,9
SALDO	- 149	- 30	119	-79,8	- 431	- 432	- 1	0,3

Con las exportaciones que en mayo totalizaron US\$ 151 millones, la **balanza petrolera** tuvo un saldo negativo de US\$ 30 millones.

BALANZA NETA PETROLERA, CRUDO Y DERIVADOS (Millones de US\$)

	May. 2006	May. 2007	May.07/May.06		Enero-Mayo			
			Flujo	Var.%	2006	2007	Flujo	Var.%
1. EXPORTACIONES	110	151	41	36,9	683	692	9	1,3
Volumen (millones bs.)	1,8	2,4	0,6	36,2	11,9	12,5	1	5,0
Precio (US\$/b)	61,8	62,2	0,3	0,5	57,4	55,4	- 2	- 3,5
Petróleo crudo	42	42	0	1,0	171	245	74	43,4
Volumen (millones bs.)	0,7	0,8	0,0	6,2	3,0	4,9	2	66,4
Precio (US\$/b)	56,8	54,0	- 2,8	- 4,9	57,5	49,6	- 8	- 13,8
Derivados	69	109	40	58,7	513	447	- 65	- 12,7
Volumen (millones bs.)	1,1	1,7	0,6	57,1	8,9	7,6	- 1	- 15,4
Precio (US\$/b)	65,3	66,0	0,6	1,0	57,4	59,2	2	3,2
2. IMPORTACIONES	259	181	- 78	- 30,1	1 114	1 125	10	0,9
Volumen (millones bs.)	3,8	2,9	- 1,0	- 25,6	18,4	19,1	0,7	3,8
Precio (US\$/b)	67,5	63,5	- 4,1	- 6,0	60,6	58,9	- 1,7	- 2,8
Petróleo crudo	183	130	- 52	- 28,7	856	858	2	0,3
Volumen (millones bs.)	2,9	2,2	- 0,7	- 25,2	14,7	15,4	0,7	5,1
Precio (US\$/b)	62,7	59,8	- 2,9	- 4,6	58,3	55,7	- 2,7	- 4,6
Derivados	76	50	- 26	- 33,7	259	266	8	3,0
Volumen (millones bs.)	0,9	0,7	- 0,2	- 26,9	3,7	3,7	- 0,0	- 1,2
Precio (US\$/b)	83,1	75,5	- 7,6	- 9,2	69,6	72,5	2,9	4,2
a. Petroperú	61	0	- 61	- 100,0	166	63	- 103	- 62,3
Volumen (millones bs.)	0,7	0,0	- 0,7	- 100,0	2,1	0,9	- 1,2	- 58,0
Precio (US\$/b)	83,9	0,0	- 83,9	- 100,0	77,9	69,8	- 8,1	- 10,4
b. Otras empresas	15	50	36	246,0	93	204	111	119,9
Volumen (millones bs.)	0,2	0,7	0,5	266,9	1,6	2,8	1,2	74,9
Precio (US\$/b)	80,0	75,5	- 4,6	- 5,7	58,4	73,4	15,0	25,7
3. SALDO (1-2)	- 149	- 30	119	- 79,8	- 431	- 432	- 1	0,3



12. Las **importaciones de bienes de capital** en el mes de **mayo** registraron una tasa de crecimiento de 49 por ciento en el mes. Por **sectores económicos**, destacó la importación de bienes de capital orientada a la manufactura (72 por ciento) destacan las importaciones de Backus, ABB del Perú, Metso Minerals, San Miguel Industrial, Gloria e Hidrostral Perú ; las importaciones de maquinaria para el sector construcción (89 por ciento) y las orientadas al sector transporte (57 por ciento). Asimismo, sobresalieron las mayores compras por parte del sector comercio y servicios (69 por ciento).

En el período enero-mayo se observan asimismo tasas de crecimiento significativas en todos los sectores económicos con excepción del sector electricidad, gas y agua ya que durante el 2006 se realizaron inversiones para la planta de Ventanilla y la construcción de la central termoeléctrica Chilca I.

**IMPORTACIÓN DE BIENES DE CAPITAL POR
SECTORES ECONÓMICOS (Millones de US\$)**

Sector	May			Ene.-May		
	2006	2007	Var. %	2006	2007	Var. %
Agricultura	4	7	65,3	15	24	55,8
Pesca	0	1	189,3	2	6	212,9
Minería e Hidrocarburos	35	46	31,4	254	279	9,6
Manufactura	26	45	71,9	126	185	46,8
Construcción	7	13	88,7	27	47	72,1
Electricidad, Gas y Agua	12	3	-75,3	34	23	-30,7
Transportes	55	86	56,7	251	360	43,3
Telecomunicaciones	50	79	57,4	191	346	81,5
Comercio y Servicios	73	124	69,4	335	517	54,6
Equipos de tecnología de la información	24	33	37,3	106	147	38,0
Maquinaria y equipos diversos	20	25	26,6	78	113	44,9
Instrumentos de medicina y cirugía	3	4	61,8	16	20	25,8
Equipos de oficina	3	7	113,3	17	31	75,2
Servicios Financieros	9	26	181,2	52	102	94,6
Otros	14	28	102,0	65	105	62,6
Sub Total	263	404	53,6	1 235	1 787	44,7
Materiales de Construcción y otros	62	82	31,8	313	404	29,1
Total	325	486	49,4	1 548	2 191	41,6

En el **periodo enero-mayo**, por los **principales bienes importados para la industria** destacaron las adquisiciones de Ferreyros (209 por ciento), Atlas Copco Peruana (120 por ciento), Mitsui Maquinarias Perú (61 por ciento) y Sandvik del Perú (49 por ciento) en el rubro de maquinaria y equipo de ingeniería civil. En cuanto al rubro de máquinas de procesamiento de datos aumentaron las importaciones de Tech Data Perú (38 por ciento), Grupo Deltron (56 por ciento) y LG Electronics Perú (30 por ciento).

NOTAS DE ESTUDIOS DEL BCRP

No. 33 – 16 de julio de 2007

BIENES DE CAPITAL PARA LA INDUSTRIA: PRINCIPALES BIENES - EMPRESAS ACUMULADO A MAYO DE 2007 (En Millones de US\$)

	Ene.-May.			
	2006	2007	Flujo	Var. %
Maquinaria y equipo de ingeniería civil	94	180	85	90,7%
Ferreyros	30	91	62	209,2%
Atlas Copco Peruana	5	12	7	120,1%
Mitsui Maquinarias Perú	7	12	4	61,7%
Sandvik del Perú	5	8	3	48,6%
Unimaq	0	3	3	-,-
Resto de empresas	47	54	7	15,0%
Máquinas de procesamiento automático de datos	104	124	20	19,4%
Tech Data Perú	13	18	5	38,4%
Grupo Deltron	11	18	6	56,1%
LG Electronics Perú	8	11	2	30,4%
Intcomex Perú	9	10	1	8,7%
Samtronics Perú	6	7	1	21,2%
Resto de empresas	56	60	4	7,6%
Otras máquinas	106	82	- 25	-23,1%
Gold Fields La Cima	0	11	11	n.a.
Sociedad Minera Cerro Verde	0	5	5	-,-
Banco de Crédito del Perú	3	4	0	14,9%
Metso Minerals del Perú	1	4	2	175,3%
Xstrata Tintaya	0	3	3	616,7%
Resto de empresas	101	55	- 46	-45,2%
Bombas	55	81	26	47,3%
Pluspetrol Perú Corporation	0	17	17	-,-
Ferreyros	4	6	1	31,2%
Atlas Copco Peruana	2	3	1	62,1%
Banco Continental	0	2	2	831,8%
Gold Fields La Cima	0	2	2	n.a.
Resto de empresas	48	50	3	5,3%

13. Por país de origen, en **mes de mayo** las importaciones de Estados Unidos, China y Brasil, que representan el 44 por ciento en la participación total, se incrementaron respecto al mismo período del 2006 (24, 59 y 35 por ciento, respectivamente), en tanto que las importaciones del resto del mundo subieron en 20 por ciento. Destacaron también por su crecimiento las compras de Argentina (50 por ciento), México (49 por ciento) y Corea del Sur (73 por ciento). En el **periodo de enero-mayo**, entre los principales países de procedencia destacaron las mayores importaciones de China (65 por ciento) Argentina (55 por ciento), Japón (40 por ciento) y México (52 por ciento).

IMPORTACIONES POR PAIS DE ORIGEN /1

(Millones de US\$)

	May.				Ene.-May.			
	2006	2007	Flujo	Var. %	2006	2007	Flujo	Var. %
Estados Unidos	157	194	37	23,4	816	1 019	203	24,9
China	118	187	69	58,5	487	802	315	64,7
Brasil	86	116	30	35,3	380	542	162	42,5
Argentina	62	93	31	49,9	263	407	144	55,0
Colombia	64	72	9	13,5	286	351	65	22,9
Japón	39	51	12	31,2	187	262	75	39,8
México	41	61	20	48,7	170	259	89	52,1
Chile	52	51	0	-0,5	245	254	9	3,6
Alemania	41	61	20	48,5	214	249	35	16,2
Corea del Sur	30	53	22	73,4	140	174	34	24,2
Italia	17	25	8	46,6	76	143	67	88,6
Canadá	29	37	8	27,2	107	108	1	1,1
España	18	21	3	17,3	103	106	3	2,7
Taiwan	12	20	8	62,2	62	87	25	40,3
India	10	16	6	56,4	48	70	23	47,6
Resto	159	191	32	20,0	790	951	162	20,5
Total	936	1 250	314	33,6	4 375	5 786	1 411	32,2

/1No incluye las importaciones de petróleo



NOTAS DE ESTUDIOS DEL BCRP

No. 33 – 16 de julio de 2007

PRINCIPALES EMPRESAS IMPORTADORAS : MAYO 2007 *

	(Millones de US\$)					
	2006	Mayo 2007	Var %	2006	Enero-Mayo 2007	Var %
I. BIENES DE CONSUMO	212,8	248,8	17,0	929,3	1 130,6	21,7
TIENDAS POR DEPARTAMENTO RIPLEY S.A.	4,6	5,4	17,4	27,4	32,4	18,0
TOYOTA DEL PERU S.A.	4,6	7,0	51,1	19,7	31,2	58,7
LG ELECTRONICS PERU S.A.	3,9	8,7	122,2	22,0	30,5	38,8
PROCTER & GAMBLE PERU S.R.L.	6,7	5,6	-16,3	23,3	28,0	20,5
SAGA FALABELLA S.A.	3,8	3,1	-18,7	22,8	27,1	19,2
GLORIA S.A.	5,0	5,5	9,7	16,9	19,4	14,9
SAMTRONICS PERU S.A.	4,8	2,9	-38,4	17,4	16,1	-7,2
H.A. MOTORS. S.R.L.	1,0	3,1	218,3	7,6	14,8	94,8
NESTLE PERU S.A.	2,3	3,2	39,0	12,3	13,4	9,7
SONY SUCURSAL DEL PERU	4,3	5,0	16,7	15,0	12,8	-14,5
SOC. UNIFICADA AUTOMOTRIZ DEL PERU S.A.	1,8	3,4	89,5	8,9	12,2	36,7
MABE PERU SA	1,5	2,2	46,1	7,4	11,9	61,8
HONDA DEL PERU S.A.	0,8	2,0	138,0	6,3	11,7	84,4
AMEROP PERU SA	1,3	1,8	41,4	9,1	11,1	21,6
COLGATE-PALMOLIVE PERU S.A.	2,2	2,6	19,5	8,6	10,6	23,8
CETCO S.A.	2,1	1,8	-15,5	8,4	10,0	19,2
PRODUCTOS ROCHE Q.F.S.A.	0,8	2,0	132,8	4,0	9,9	146,3
EURO MOTORS S.A.	1,6	1,4	-9,9	8,2	9,8	19,5
NISSAN MAQUINARIAS S.A.	1,3	1,5	14,8	6,6	9,8	47,5
PHILIPS PERUANA S.A.	2,6	2,5	-1,9	7,9	9,3	18,4
Empresas del puesto 1 al 20	57,0	70,7	24,1	259,7	332,2	27,9
Empresas del puesto 21 al 50	34,3	42,5	24,0	144,8	174,4	20,5
Empresas del puesto 51 al 100	25,4	30,3	19,2	107,4	147,4	37,2
Empresas del puesto 101 al 200	25,6	29,4	14,8	108,3	139,3	28,6
Resto de empresas	70,6	76,0	7,8	309,0	337,2	9,1
II. MATERIAS PRIMAS Y PRODUCTOS INTERMEDIOS	656,8	696,1	6,0	3 012,7	3 588,7	19,1
REFINERIA LA PAMPILLA S.A.	135,7	126,2	-6,9	605,3	739,1	22,1
PETROLEOS DEL PERU PETROPERU SA	109,0	24,8	-77,2	419,0	261,3	-37,6
ALICORP SAA	15,9	24,0	50,7	69,3	96,5	39,2
MANU PERU HOLDING S.A.	12,3	18,2	47,3	56,9	74,7	31,3
SAN FERNANDO S.A.	5,0	7,9	58,0	26,6	49,4	85,5
CARGILL AMERICAS PERU S.R.L.	6,4	11,2	76,6	34,6	44,9	29,9
CONTILATIN DEL PERU S.A.	3,5	9,2	163,2	22,9	39,5	72,3
SAN MIGUEL INDUSTRIAL SA	5,3	9,1	70,8	27,8	36,7	32,0
CORPORACION ACEROS AREQUIPA S.A.	1,5	4,4	202,5	11,7	35,0	199,3
EMPRESA SIDERURGICA DEL PERU S.A.A.	6,3	3,1	-50,1	36,4	32,4	-10,9
CORPORACION MISTI S.A.	4,4	2,9	-33,8	24,4	31,2	28,1
GLORIA S.A.	2,4	7,1	197,4	18,2	26,9	47,7
MOLINOS & CIA S.A.	0,3	0,9	240,4	29,6	26,9	-9,1
UNION DE CER PER BACKUS Y JOHNSTON S.A.A.	0,6	8,7	-	2,3	26,7	-
PROCTER & GAMBLE PERU S.R.L.	5,8	5,6	-3,1	18,5	25,6	38,5
KIMBERLY-CLARK PERU S.R.L.	3,6	4,1	15,7	19,1	20,3	6,3
FERREYROS S.A.A.	3,4	4,1	18,0	20,2	20,2	-0,1
DYNO NOBEL - SAMEX S.A.	5,1	4,9	-5,7	14,2	18,4	29,7
OPP FILM S.A.	1,5	4,0	165,6	5,4	18,3	240,8
BAYER S.A.	2,1	3,4	67,3	14,2	17,3	22,1
Empresas del puesto 1 al 20	330,1	284,0	-14,0	1 476,4	1 641,4	11,2
Empresas del puesto 21 al 50	54,3	68,5	26,0	283,8	374,5	32,0
Empresas del puesto 51 al 100	57,3	79,8	39,2	266,5	356,9	33,9
Empresas del puesto 101 al 200	56,1	77,4	37,9	270,1	371,5	37,5
Resto de empresas	158,9	186,5	17,3	715,7	844,4	18,0
III. BIENES DE CAPITAL	325,4	486,2	49,4	1 548,0	2 191,4	41,6
FERREYROS S.A.A.	17,0	27,4	61,4	72,9	152,9	109,6
PLUSPETROL PERU CORPORATION S.A.	0,4	1,2	204,2	15,2	84,0	452,7
BRIGHTSTAR PERU S.R.L.	17,8	7,7	-56,6	49,4	55,0	11,4
AMERICA MOVIL PERU S.A.C.	2,8	16,2	478,6	14,4	54,8	281,2
TELEFONICA MOVILES S.A.	4,7	12,9	173,9	22,3	29,2	30,7
TOYOTA DEL PERU S.A.	2,5	7,2	186,2	12,6	28,8	127,9
SOUTHERN PERU COPPER CORPORATION	8,1	7,3	-10,2	62,5	27,0	-56,8
DIVEIMPORT S.A.	5,4	9,1	67,2	19,2	26,1	36,0
ITSUI MAQUINARIAS PERU S.A.	3,9	5,0	28,6	17,3	24,8	43,5
NEXTEL DEL PERU S.A.	3,9	8,6	120,1	13,4	24,1	79,6
LG ELECTRONICS PERU S.A.	2,7	7,1	159,9	12,0	22,9	91,5
TECH DATA PERU S.A.C.	3,1	5,1	63,7	14,4	22,7	57,8
ZILICOM INVESTMENTS SA	0,0	1,9	-	1,1	22,2	-
GRUPO DELTRON S.A.	2,7	5,7	110,5	14,7	21,9	49,7
ATLAS COPCO PERUANA S.A.	2,4	4,8	102,9	10,9	20,9	92,0
SCANIA DEL PERU S.A.	3,2	6,6	107,4	13,5	19,7	45,7
Empresas del puesto 1 al 20	88,3	159,1	80,1	420,8	775,8	84,4
Empresas del puesto 21 al 50	44,8	89,6	100,1	197,8	387,5	95,9
Empresas del puesto 51 al 100	52,1	58,0	11,4	302,6	231,6	-23,5
Empresas del puesto 101 al 200	26,8	46,7	74,3	133,1	213,2	60,3
Resto de empresas	113,5	132,9	17,1	493,7	583,3	18,1
IV. TOTAL	1194,9	1431,1	19,8	5 489,9	6 910,7	25,9

* No incluye Zofratasca, Admisión Temporal, Equipaje ni la categoría "Otros Bienes"
Fuente: SUNAT

NOTAS DE ESTUDIOS DEL BCRP

No. 33 – 16 de julio de 2007

Proyección junio

14. Con **información de SUNAT al 15 de julio**, para junio se proyecta exportaciones de US\$ 2 272 millones, lo que aunado a la proyección de importaciones de US\$ 1 498 millones determinaría un **superávit comercial de US\$ 774 millones**. Con esta proyección el aumento de los **términos de intercambio** sería de 5 por ciento en junio frente al 7 por ciento registrado en mayo.
15. Las **exportaciones aumentarían 11 por ciento** (8 por ciento las tradicionales y 21 por ciento las no tradicionales) y **las importaciones registrarían un incremento de 19 por ciento** respecto a junio de 2006. Debe señalarse que la información disponible para exportaciones es aún preliminar ya que las regularizaciones de órdenes de embarque pueden efectuarse hasta 15 días útiles luego del cierre del mes. Esta proyección adicionalmente toma en cuenta los precios internacionales de los principales commodities observados en el mes de mayo del presente año, los cuales pueden diferir de los precios de venta efectivamente realizados.

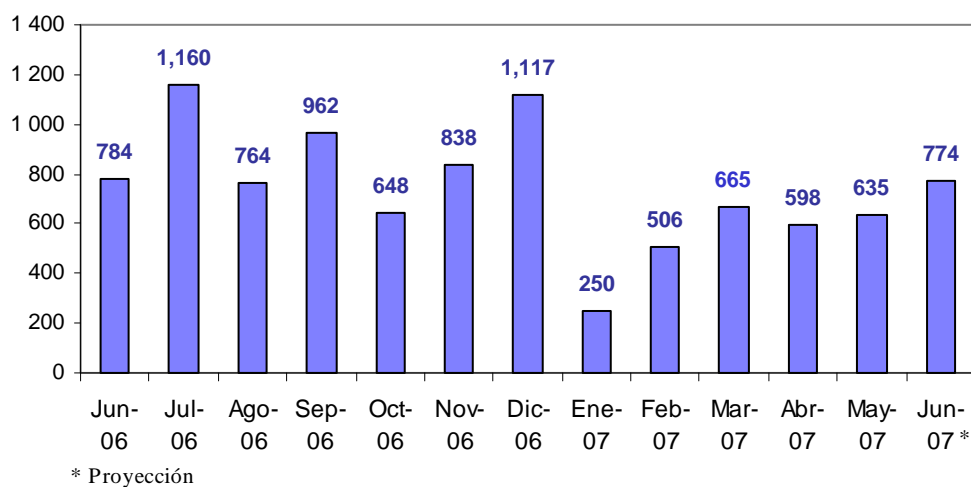
BALANZA COMERCIAL: *PROYECCIÓN JUNIO 2007
(Millones de US\$)

	Jun.	May.	Jun.	Jun.07*/Jun.06		I SEMESTRE			
	2006	2007	2007*	Flujo	Var.%	2006	2007*	Flujo	Var.%
1. EXPORTACIONES	2 048	2 114	2 272	224	10.9	10 464	12 095	1 631	15.6
Productos tradicionales	1 613	1 635	1 749	136	8.4	8 028	9 241	1 212	15.1
Productos no tradicionales	421	465	510	89	21.1	2 356	2 782	426	18.1
Otros	13	14	12	- 1	- 11.0	80	73	- 7	- 9.0
2. IMPORTACIONES	1 264	1 479	1 498	234	18.5	7 018	8 667	1 649	23.5
Bienes de consumo	198	262	236	39	19.7	1 181	1 423	242	20.5
Insumos	718	720	790	73	10.1	3 855	4 528	673	17.5
Bienes de capital	341	490	464	123	36.0	1 908	2 677	769	40.3
Otros bienes	7	7	7	0	0.1	74	39	- 35	- 47.0
3. BALANZA COMERCIAL	784	635	774	- 10	- 1.3	3 446	3 428	- 18	- 0.5

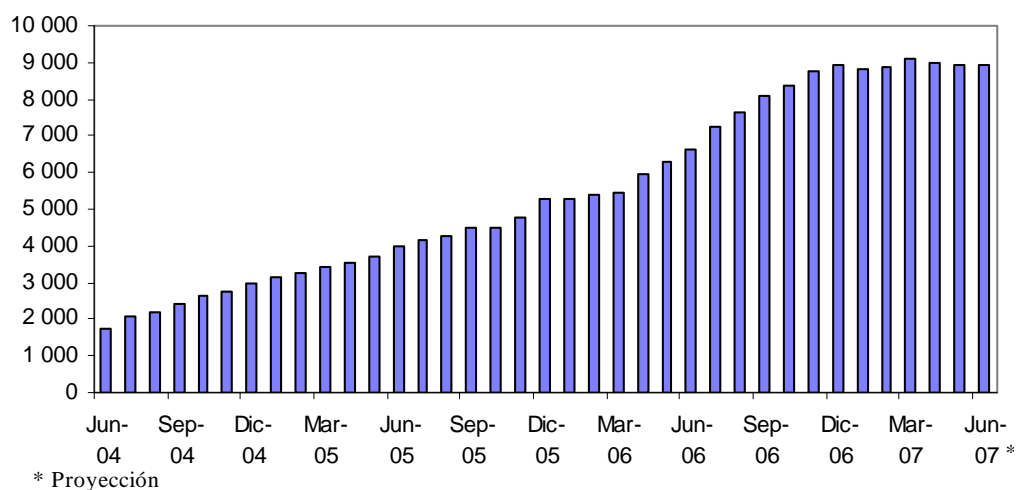
NOTAS DE ESTUDIOS DEL BCRP

No. 33 – 16 de julio de 2007

Balanza Comercial mensual
(en US\$ millones)



Balanza Comercial acumulado 12 meses
(en US\$ millones)



Departamento de Estadísticas de Balanza de Pagos
Subgerencia de Estadísticas Macroeconómicas
Gerencia de Estudios Económicos
16 de julio de 2007