

NOTAS DE ESTUDIOS DEL BCRP

No. 20 – 16 de abril de 2007

Balanza Comercial¹ Febrero 2007

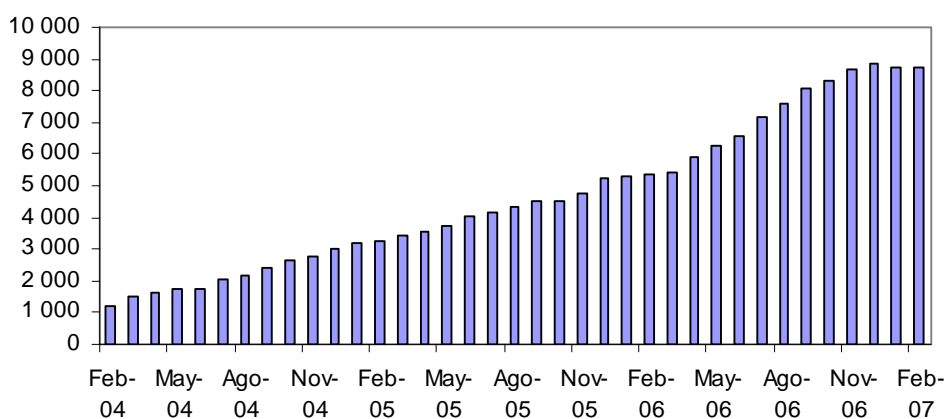
- En **febrero** de 2007 la balanza comercial registró un superávit de US\$ 440 millones, mayor en US\$ 12 millones (3 por ciento) al obtenido en febrero de 2006. Las exportaciones fueron mayores en 24 por ciento, tasa mayor a la de enero, alcanzando un nivel de US\$ 1 800 millones. El aumento de las exportaciones tradicionales y no tradicionales fue de 24 por ciento, cada una. El crecimiento de las exportaciones tradicionales obedece principalmente a las mayores exportaciones de zinc y cobre.

Las importaciones por su parte fueron de US\$ 1 359 millones, aumentando en 32 por ciento. Ello se explica por las mayores adquisiciones de bienes de consumo (23 por ciento), materias primas (25 por ciento), principalmente para la industria (48 por ciento) y bienes de capital (57 por ciento).

Balanza Comercial (Millones de US\$)

	2006	2007		Feb.07/Feb.06		Últimos 12 meses			
	Feb.	Ene.	Feb.	Flujo	Var. %	A Feb. 06	A Feb.07	Flujo	Var. %
Exportaciones	1 455	1 686	1 800	345	23.7	17 833	24 339	6 506	36.5
Tradicionales	1 099	1 215	1 362	263	23.9	13 340	18 759	5 420	40.6
No tradicionales	343	460	426	83	24.2	4 347	5 426	1 079	24.8
Otros	13	11	11	- 2	- 11.7	146	153	7	4.7
Importaciones	1 027	1 454	1 359	333	32.4	12 450	15 611	3 161	25.4
Consumo	173	218	213	39	22.8	2 357	2 687	329	14.0
Insumos	571	777	712	141	24.8	6 791	8 335	1 544	22.7
Bienes de capital	274	454	429	155	56.5	3 202	4 446	1 244	38.8
Otros	8	5	5	- 3	- 37.2	99	143	44	43.9
Balanza comercial	428	233	440	12	2.7	5 383	8 728	3 345	62.1

Balanza Comercial acumulado 12 meses (en US\$ millones)



¹ En este informe participaron: Jesús Ferreyra (2031), Jesús Robles (2106), Enrique Serrano (2225) y Consuelo Soto (1457).

Precios y Volúmenes

2. El crecimiento de las exportaciones en febrero (24 por ciento) correspondió a mayores precios (21 por ciento) y volúmenes embarcados (2 por ciento).

Entre las exportaciones **tradicionales** destacaron los mayores despachos de cobre (14 por ciento), zinc (32 por ciento) y plomo (82 por ciento), sin embargo, éstos fueron contrarrestados por los menores envíos al exterior de oro (30 por ciento) y molibdeno (47 por ciento). Los volúmenes exportados de productos **no tradicionales** por su parte aumentaron en 12 por ciento en promedio sobresaliendo los mayores embarques de productos agropecuarios, pesqueros, textiles y químicos.

Exportaciones: Var % Índice Volumen

	Feb 07/ Feb 06	Mar06-Feb07/ Mar05-Feb06
Tradicionales	-2	-4
<i>Destacan:</i>		
Harina de pescado	1	-38
Café	154	83
Cobre	9	4
Oro	-30	-10
Zinc	29	1
Petróleo crudo y derivados	1	-6
No tradicionales	12	12
<i>Destacan:</i>		
Agropecuario	6	15
Pesquero	43	47
Textiles	10	9
Químico	27	2
Siderometalúrgico 1/	-16	-1

1/ incluye joyería

Por su parte las importaciones aumentaron en 32 por ciento. Los volúmenes adquiridos aumentaron en 25 por ciento y los precios en 6 por ciento. El volumen importado de los principales alimentos aumentó en 6 por ciento en promedio.

Términos de Intercambio

3. Los términos de intercambio pasaron de un incremento de 15 por ciento en enero a uno de 14 por ciento en febrero. Los precios de las exportaciones se incrementaron en 21 por ciento, mientras que los precios de las importaciones lo hicieron en 6 por ciento.

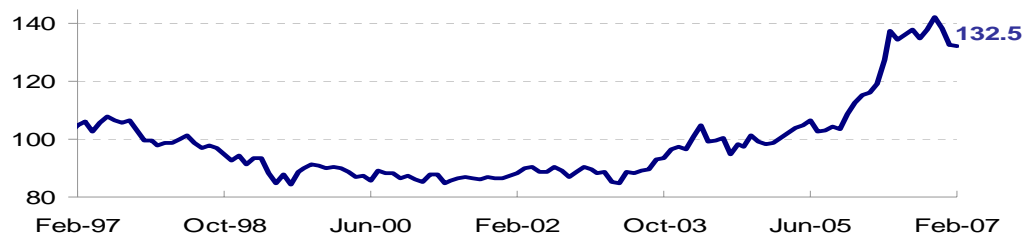
NOTAS DE ESTUDIOS DEL BCRP

No. 20 – 16 de abril de 2007

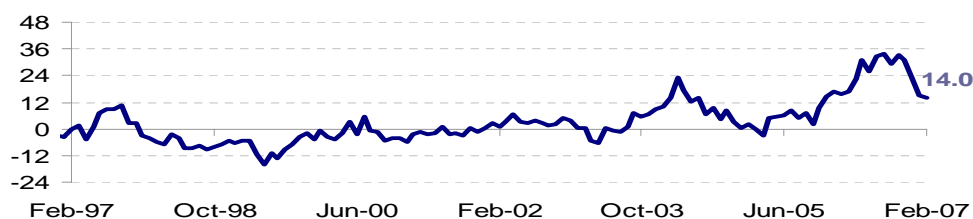


Términos de Intercambio
(Base 1994=100)

Índice

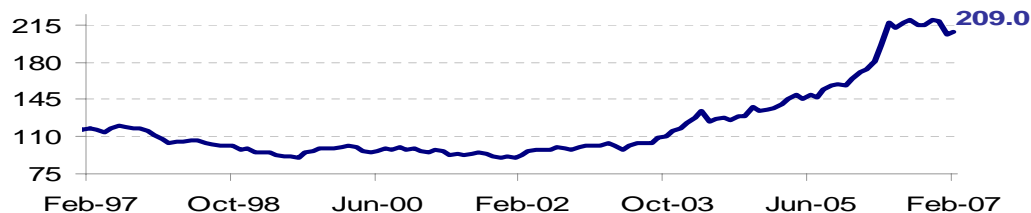


Variación del Índice de Términos de Intercambio
(con respecto al mismo mes del año anterior)

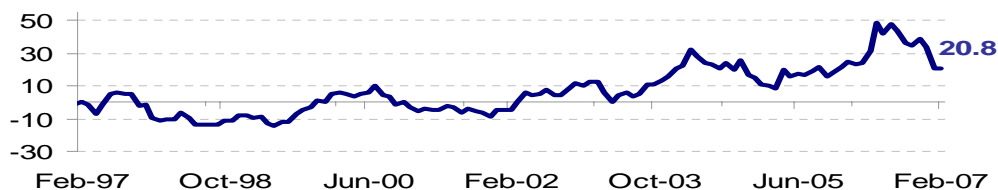


- a. **Precios de Exportación:** El incremento del precio promedio de las exportaciones (21 por ciento) se debe principalmente al aumento del zinc (71 por ciento), harina de pescado (52 por ciento), oro (20 por ciento) y en menor medida el cobre (7 por ciento).

Índice de Precios Nominales de Exportación



Variación del Índice de Precios de las Exportaciones
(con respecto al mismo mes del año anterior)

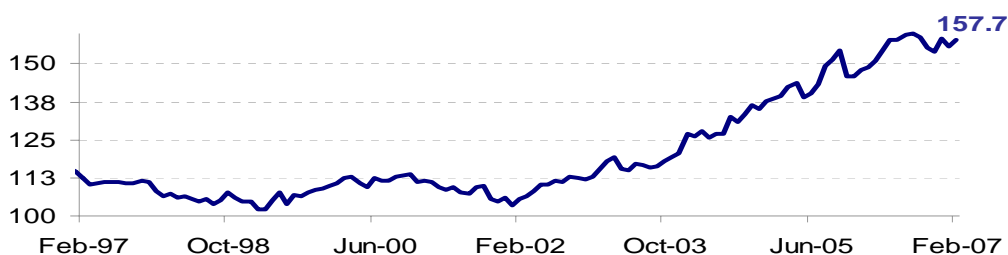


- b. **Precios de Importación:** la variación del índice de precios de las importaciones (6 por ciento) es resultado de los mayores precios de importación de los principales alimentos (25 por ciento), destacando el maíz (65 por ciento), el trigo (27 por ciento) y la soya (19 por ciento). El precio de importación del petróleo y los derivados se redujo en 1 por ciento en promedio.

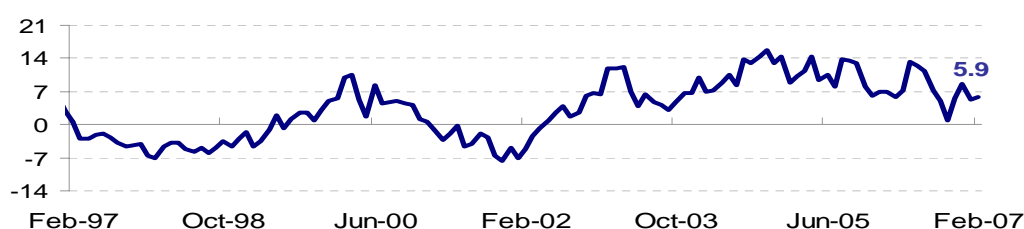
NOTAS DE ESTUDIOS DEL BCRP

No. 20 – 16 de abril de 2007

Índice de Precios Nominales de Importación



Variación del Índice de Precios de las Importaciones (con respecto al mismo mes del año anterior)



EVOLUCIÓN DE LOS PRECIOS DE *COMMODITIES*

En marzo, las cotizaciones de los principales metales registraron un comportamiento mixto: el cobre subió por el aumento de importaciones chinas y la caída de inventarios en la LME; el oro bajó por las ventas del metal para cubrir pérdidas bursátiles durante el último episodio de turbulencia financiera. Cabe indicar que los commodities registraron alta volatilidad en los primeros días del mes debido a la mayor volatilidad financiera internacional que afectó los principales mercados mundiales, iniciada con la caída de la bolsa de Shanghai.

El precio promedio del **cobre** registró un aumento de 13,7 por ciento, y alcanzó cUS\$290,68 por libra, siendo las principales causas:

- La mayor demanda china. Las importaciones netas de China entre enero y febrero de este año fueron 278 533 TM, más de tres veces las importaciones efectuadas entre enero y febrero del año 2006. China importó en neto 147 679 TM, el mayor volumen desde febrero de 2004.
- La caída de los inventarios de cobre en la Bolsa de Metales de Londres (LME) por debajo de su nivel psicológico de 200 mil TM.. Diversos analistas estarían evaluando esta escasez como un cambio más estructural. Los inventarios en la LME cayeron a 180 mil T.M. al 29 de marzo, mientras que el de Comex disminuyó (a 36 mil T.M.). Estas caídas no pudieron ser compensados por el incremento en la bolsa de Shanghai (a 59 mil T. M.). Los inventarios mundiales se ubicaron en 276 mil T.M. (equivalente a 5,4 días de consumo).



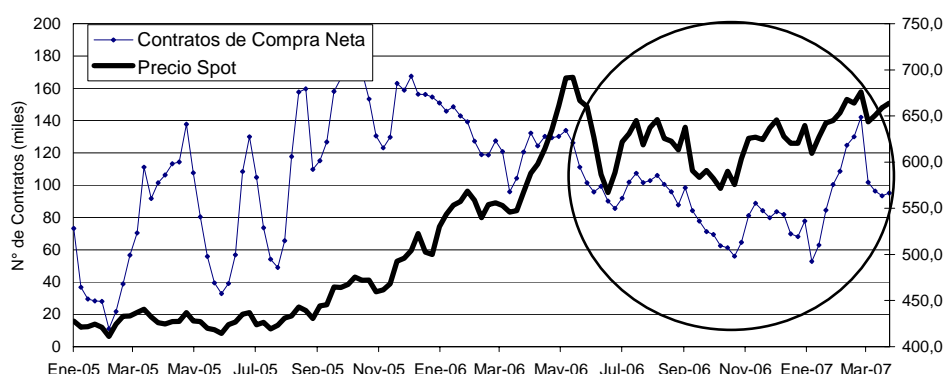
Precio promedio del cobre e inventarios totales



*Corresponde a las bolsas de LME, Comex y Shanghai

La cotización promedio del **oro**, registró una caída de 1,4 por ciento, alcanzando US\$ 655,35 por onza troy. El determinante principal de esta caída se asoció a las ventas del metal precioso por parte de inversionistas para cubrir pérdidas bursátiles luego del último período de volatilidad de los mercados emergentes de fines de febrero y principios de marzo.

Oro: Contratos No Comerciales (Especulativos) (Enero 2005 - 30 de marzo)



El precio promedio del **petróleo** (WTI) aumentó en 2,3 por ciento en marzo, alcanzando US\$ 60,60 por barril. Entre las causas que explican esta evolución destacan:

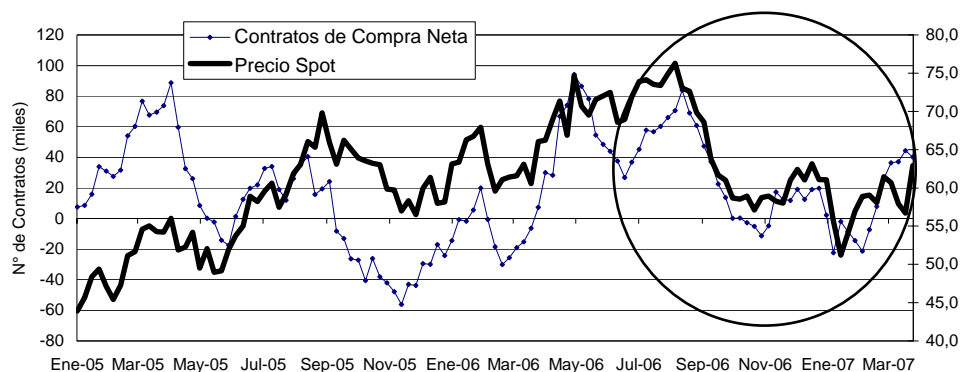
- Las mayores tensiones geopolíticas en Medio Oriente, luego de que las Naciones Unidas impusieran nuevas sanciones a Irán por su programa nuclear. Estas sanciones comprenden el congelamiento de los activos de bancos de propiedad del estado iraní y la imposición de penalidades sobre algunos comandantes militares de dicho país. Asimismo, fuerzas militares de Irán capturaron 15 marinos británicos, acusándolos de haber ingresado a su territorio.
- Las expectativas de que la demanda en Estados Unidos aumente por la cercanía de las vacaciones de verano "driving season".
- La caída de los inventarios de gasolina en Estados Unidos.
- La paralización parcial de una refinería de la empresa British Petroleum (BP) debido a un incendio. La petrolera BP redujo el ritmo de producción de 175 000 barriles por día de su refinería en Whiting, Indiana, luego de que un incendio dejara inoperable algunos equipos.

NOTAS DE ESTUDIOS DEL BCRP

No. 20 – 16 de abril de 2007



Petróleo: Contratos No Comerciales (Especulativos)
(Enero 2005 - 30 de marzo)



Los **precios internacionales promedio de los alimentos** registraron un comportamiento mixto. Los precios de la soya, el maíz y el trigo disminuyeron; mientras que los precios del arroz y los productos derivados de la soya (harina y aceite) aumentaron.

El precio promedio del **arroz** aumentó 1,8 por ciento, debido a las estimaciones de que el consumo continuará superando a la producción en el presente año agrícola. Los inventarios de este grano disminuirían para cubrir la creciente demanda que alcanzó un máximo histórico. Así, el consumo global alcanzaría un récord de 417,7 millones de toneladas, mayor en 1 por ciento al del año previo.

Por su parte, el precio del **trigo** disminuyó ligeramente en 1,1 por ciento, por expectativas de mejores cosechas en el presente ciclo agrícola. La cosecha mundial de trigo será de alrededor de 593 millones de toneladas para el ciclo 2006/2007, favorecido por la mayor producción en EUA e India, gracias a las buenas condiciones climáticas. Cabe señalar que la siembra de trigo de invierno en EUA tuvo un incremento de 9 por ciento respecto al año anterior.

En el caso del **maíz**, el precio disminuyó (3,1 por ciento) debido a expectativas de mejores cosechas a las esperadas este año. En EUA se espera que la cosecha de primavera sea la mayor desde 1944, ante la mayor siembra por demanda para etanol. La próxima cosecha en Argentina sería mejor a lo inicialmente previsto, favorecida por las lluvias recientes. Se espera que la cosecha llegue a por lo menos 18 millones de toneladas, lo que dejaría un excedente de más de 11 millones de toneladas para exportación para el año de comercialización que se inició en marzo. Brasil también espera cosechas muy abundantes, y podría alcanzar nuevamente exportaciones de tres millones de toneladas, como en el ciclo 2006-2007.

Los precios de la **soya** cayeron por la mayor producción esperada. Se espera una cosecha récord en Sudamérica, avalada por los avances de la cosecha en esta región. En esta evolución estaría influyendo las condiciones climáticas favorables para la cosecha en esta región, lo cual incrementaría la productividad. También contribuye en la mayor oferta la reconversión de cultivos hacia la soya y la palma por parte de los productores de Brasil e Indonesia. Sin embargo, los precios de los productos derivados de la soya (harina y aceite de soya) subieron, ante el alza en el precio del petróleo.

Exportaciones tradicionales

4. En **febrero** alcanzaron la suma de US\$ 1 362 millones, monto superior en 24 por ciento (US\$ 263 millones) con respecto a febrero del 2006. Por productos destacaron las mayores ventas al exterior de zinc (US\$ 123 millones ó 125 por ciento), cobre (US\$ 63 millones ó 22 por ciento), harina de pescado (US\$ 51 millones ó 53 por ciento) y plomo (US\$47 millones ó 139 por ciento). Los precios aumentaron en 26 por ciento y los volúmenes se redujeron en 2 por ciento.



NOTAS DE ESTUDIOS DEL BCRP

No. 20 – 16 de abril de 2007

Durante **enero-febrero** las exportaciones tradicionales sumaron US\$ 2 577 millones, monto mayor en 20 por ciento (US\$ 427 millones) con respecto a similar período del año 2006. En este período los precios promedio aumentaron en 28 por ciento, mientras que los volúmenes se redujeron en 7 por ciento.

- a. **Productos pesqueros:** totalizaron US\$ 172 millones, cifra superior a la obtenida en febrero de 2006 en US\$ 65 millones (61 por ciento), por las mayores ventas al exterior de harina y aceite de pescado (US\$ 51 y 13 millones, respectivamente), debido al aumento de los precios promedio (52 por ciento en el caso de la harina) y a los mayores embarques (17 mil TM en el aceite). Esto último debido a los mayores envíos por parte de Nippon Suisan y Colpex International (10 mil TM en conjunto).

En el **período enero-febrero**, las exportaciones pesqueras presentaron un incremento de US\$ 42 millones (16 por ciento) frente a la cifra obtenida en similar período del año pasado. Este aumento se explica por los mayores precios promedio de la harina de pescado (51 por ciento) y el aceite (20 por ciento). Los embarques de harina de pescado fueron inferiores en 23 por ciento.

- b. **Cobre:** alcanzó US\$ 354 millones en febrero, valor mayor en US\$ 63 millones (22 por ciento) al registrado en febrero de 2006. El volumen promedio aumentó en 14 por ciento debido a las mayores exportaciones de cobre concentrado por parte de Southern y Cerro Verde. Los precios promedio de exportación aumentaron en 7 por ciento.

En el **período enero-febrero**, las exportaciones cupríferas registraron un aumento de US\$ 163 millones (30 por ciento) respecto al mismo período del año pasado, explicado tanto por los mayores precios de exportación (15 por ciento) como por los volúmenes embarcados (16 mil TM ó 13 por ciento). Esto último se explica por los mayores envíos de cobre concentrado por parte de Southern y Cerro Verde (22 y 14 mil TM, respectivamente).

- c. **Oro:** alcanzó US\$ 255 millones en febrero, nivel menor en US\$ 51 millones (17 por ciento) respecto al mes de febrero de 2006. El efecto positivo de los mayores precios promedio de exportación (20 por ciento) fue contrarrestado por los menores volúmenes embarcados (167 mil onzas ó 30 por ciento). Esto último se explica principalmente por los menores embarques de Minera Yanacocha (180 mil onzas ó 67 por ciento).

En el **período enero-febrero**, las exportaciones auríferas registraron una caída de US\$ 63 millones (11 por ciento) por menores volúmenes embarcados (24 por ciento), dado el aumento de 17 por ciento en los precios. Los menores volúmenes despachados (257 mil onzas) se explican por los menores embarques de Yanacocha (282 mil onzas).

- d. **Zinc:** totalizó US\$ 221 millones, monto superior en US\$ 123 millones (125 por ciento) respecto a febrero de 2006. El aumento se explica por mayores precios (71 por ciento) y por los mayores volúmenes exportados (26 mil TM ó 32 por ciento) al haberse acumulado despachos del mes anterior. El incremento en los volúmenes se explica por el aumento de los envíos de concentrado por parte de Antamina, AYS S.A y Consorcio Minero Cormin.



NOTAS DE ESTUDIOS DEL BCRP

No. 20 – 16 de abril de 2007

En el **período enero-febrero**, las exportaciones de zinc registraron un aumento de US\$ 152 millones (91 por ciento), explicado por los mayores precios promedio (82 por ciento) y en menor medida por volumen (7 mil TM ó 5 por ciento). El incremento de los volúmenes embarcados se explica por los mayores envíos de concentrado (11 mil TM), destacando los mayores despachos por parte de Consorcio Minero Cormín y Antamina (17 y 11 mil TM, respectivamente).

- e. **Molibdeno:** totalizó US\$ 40 millones en febrero, cifra menor en US\$ 23 millones con respecto a febrero de 2006 (36 por ciento). En este caso si bien subieron los precios de exportación (19 por ciento), los volúmenes exportados cayeron en 47 por ciento. La reducción de los embarques se explica por los menores despachos al exterior por parte de Antamina y Southern.

En el **período enero-febrero**, las exportaciones de molibdeno fueron inferiores en US\$ 40 millones (31 por ciento) respecto al mismo período del 2006. Ello se debe a la reducción de los volúmenes embarcados (37 por ciento), puesto que los precios promedio subieron 10 por ciento. Antamina y Southern redujeron sus embarques en 850 y 226 TM, respectivamente.

- f. **Petróleo y derivados:** en febrero las ventas al exterior fueron de US\$ 145 millones, mayores en US\$ 31 millones (28 por ciento) respecto a las de febrero de 2006, sustentado por mayor precio promedio (15 por ciento) y volumen (11 por ciento). En este mes se exportó 1,1 millones de barriles de crudo (aumento de 600 mil barriles al registrado en febrero de 2006), principalmente a Chile, Estados Unidos y China. Por su parte los envíos de derivados se redujeron en 19 por ciento ante las menores ventas de combustibles para calderas (fuel oils) y GLP por parte de Refinería la Pampilla y Pluspetrol, respectivamente.

En lo que va del año, las exportaciones de petróleo crudo y derivados presentaron un aumento de US\$ 50 millones (23 por ciento) debido principalmente a los mayores volúmenes embarcados (22 por ciento), sobresaliendo el dinamismo del crudo. Los precios promedio crecieron en 1 por ciento.

- g. **Café:** totalizó US\$ 19 millones en febrero, monto mayor al del mismo mes del 2006 en US\$ 11 millones (135 por ciento), lo que se explica por los mayores volúmenes exportados (154 por ciento). Los precios promedio cayeron en 8 por ciento.

En el **período enero-febrero**, las exportaciones de café mostraron un incremento de US\$ 24 millones (93 por ciento) por los mayores volúmenes embarcados (92 por ciento); los precios promedio se mantuvieron estables. Los principales mercados en el bimestre fueron Estados Unidos, Alemania y Bélgica.

NOTAS DE ESTUDIOS DEL BCRP

No. 20 – 16 de abril de 2007

EXPORTACIONES FOB DE PRODUCTOS TRADICIONALES (Millones de US\$)

	2006	2007	Feb.07/Feb.06		Enero-Febrero			
	Feb.	Feb.	Flujo	Var. %	2006	2007	Flujo	Var. %
PESQUEROS	107	172	65	60.5	260	301	42	16.0
Harina de pescado	97	149	51	52.8	219	256	37	16.9
Volumen (miles tm)	144.8	146.0	1.2	0.8	327.6	253.0	- 74.6	- 22.8
Precio (US\$/tm)	672.1	1 018.8	346.7	51.6	668.5	1 011.4	343.0	51.3
Aceite de pescado	10	23	13	137.2	41	45	5	11.7
Volumen (miles tm)	15.6	32.6	17.0	109.2	70.7	65.7	- 5.0	- 7.0
Precio (US\$/tm)	629.8	714.1	84.3	13.4	574.9	690.4	115.5	20.1
AGRÍCOLAS	9	21	12	124.4	37	52	15	41.6
Algodón	0	0	- 0	- 20.8	1	1	- 0	- 27.9
Volumen (miles tm)	0.2	0.2	- 0.0	- 14.0	0.6	0.4	- 0.2	- 32.1
Precio (US\$/tm)	1 826.0	1 682.1	- 143.9	- 7.9	1 706.7	1 811.2	104.6	6.1
Café	8	19	11	134.9	26	50	24	92.6
Volumen (miles tm)	3.5	8.9	5.4	154.3	11.4	21.9	10.5	92.0
Precio (US\$/tm)	2 359.9	2 180.4	- 179.5	- 7.6	2 270.0	2 277.6	7.6	0.3
Resto de agrícolas	1	1	0	82.8	1	2	1	55.1
MINEROS	868	1 023	155	17.9	1 640	1 960	320	19.5
Cobre	290	354	63	21.9	546	708	163	29.8
Volumen (miles tm)	65.2	74.0	8.8	13.6	124.9	141.3	16.3	13.1
Precio (¢US\$/lb.)	202.2	216.9	14.8	7.3	198.2	227.4	29.3	14.8
Estaño	24	7	- 17	- 70.1	36	39	3	7.6
Volumen (miles tm)	3.2	0.5	- 2.6	- 82.9	4.9	3.4	- 1.5	- 30.5
Precio (¢US\$/lb.)	342.8	599.3	256.5	74.8	335.7	519.5	183.8	54.7
Hierro	21	17	- 4	- 18.9	35	37	2	5.7
Volumen (millones tm)	0.6	0.5	- 0.1	- 17.4	1.1	1.1	- 0.0	- 0.4
Precio (US\$/tm)	34.1	33.5	- 0.6	- 1.8	32.7	34.7	2.0	6.1
Oro	306	255	- 51	- 16.6	603	540	- 63	- 10.5
Volumen (miles oz.tr.)	550.3	383.9	- 166.5	- 30.2	1 090.7	834.1	- 256.6	- 23.5
Precio (US\$/oz.tr.)	556.0	664.9	108.9	19.6	552.9	647.1	94.2	17.0
Plata refinada	28	43	15	52.6	57	90	33	57.3
Volumen (millones oz.tr.)	3.0	3.1	0.1	4.7	6.2	6.8	0.6	9.6
Precio (US\$/oz.tr.)	9.4	13.8	4.3	45.8	9.3	13.3	4.0	43.5
Plomo	34	81	47	138.7	62	129	67	107.4
Volumen (miles tm)	20.5	37.3	16.8	82.0	38.5	61.8	23.3	60.6
Precio (¢US\$/lb.)	75.2	98.6	23.4	31.2	73.2	94.5	21.3	29.1
Zinc	98	221	123	125.1	167	318	152	91.0
Volumen (miles tm)	82.5	108.6	26.0	31.6	143.6	150.5	6.9	4.8
Precio (¢US\$/lb.)	54.0	92.3	38.4	71.1	52.7	96.0	43.3	82.2
Molibdeno	63	40	- 23	- 36.4	129	89	- 40	- 30.9
Volumen (miles tm)	1.5	0.8	- 0.7	- 46.5	2.9	1.8	- 1.1	- 37.3
Precio (¢US\$/lb.)	1 948.9	2 319.0	370.1	19.0	2 025.4	2 234.1	208.8	10.3
Resto de mineros	3	5	2	46.6	5	9	5	95.2
PETRÓLEO CRUDO Y DERIVADOS	114	145	31	27.5	213	264	50	23.4
Volumen (millones bs.)	2.4	2.6	0.3	11.3	4.1	5.1	0.9	22.1
Precio (US\$/b)	48.3	55.3	7.0	14.5	51.5	52.1	0.6	1.1
PRODUCTOS TRADICIONALES	1 099	1 362	263	23.9	2 150	2 577	427	19.9

Exportaciones no tradicionales

- En **febrero** las exportaciones no tradicionales alcanzaron US\$ 426 millones, monto mayor en US\$ 83 millones (24 por ciento) respecto al del mismo mes del año anterior. En el mes se registró crecimiento en el valor exportado de todos los rubros. Destacaron las exportaciones de productos químicos, agropecuarios y textiles, que contribuyeron con 15 puntos porcentuales al crecimiento nominal de las exportaciones no tradicionales. Los volúmenes embarcados aumentaron en 12 por ciento y los precios promedio fueron mayores en 11 por ciento.

En el período **enero-febrero** las exportaciones no tradicionales alcanzaron un total de US\$ 886 millones, mayores en US\$ 164 millones (23 por ciento) a las del mismo período del año anterior. Este incremento se explica tanto por precios (12 por ciento) como por volumen (10 por ciento).

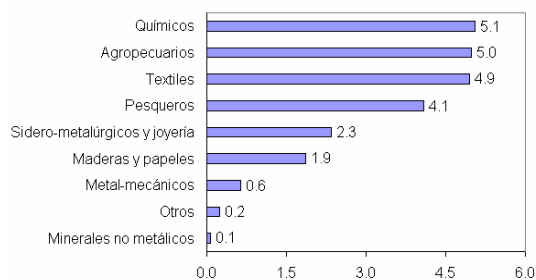


NOTAS DE ESTUDIOS DEL BCRP

No. 20 – 16 de abril de 2007

Contribución al crecimiento: Exportaciones No Tradicionales

Crecimiento Febrero : 24.2%



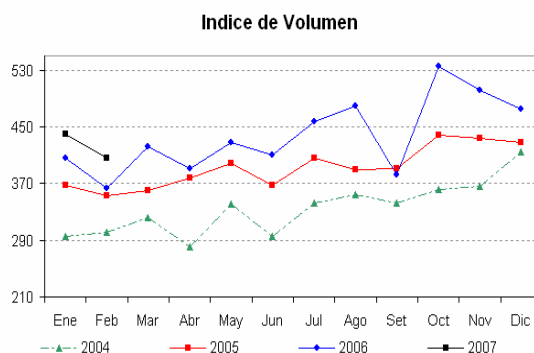
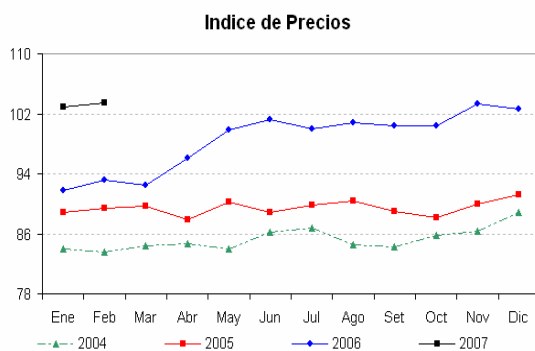
Crecimiento Enero-Febrero : 22.8%



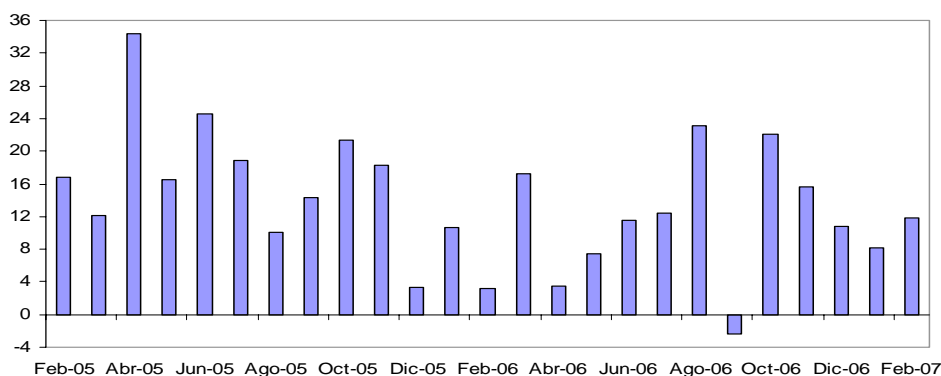
Exportaciones No Tradicionales

	Indice de Precios		Indice de Volumen		Valor	
	Indice	Var.% anual	Indice	Var.% anual	US\$MM	Var.% anual
Ene-06	91.7	3.2	406.5	10.7	378.4	14.2
Feb-06	93.1	4.1	363.4	3.2	343.3	7.4
Ene-07	102.9	12.2	439.8	8.2	459.6	21.4
Feb-07	103.4	11.1	406.4	11.8	426.5	24.2

Exportaciones No Tradicionales



Exportaciones noTradicionales var % 12 meses - índice volumen



NOTAS DE ESTUDIOS DEL BCRP

No. 20 – 16 de abril de 2007



Exportaciones No Tradicionales						
Ene - Feb	Indice de Precios Indice	Var. %	Indice de Volumen Indice	Var. %	Valor US\$MM	Var. %
2005	89	6.4	360	20.6	651.1	28.4
2006	92	3.6	385	7.0	721.7	10.8
2007	103	11.6	423	9.9	886.0	22.8

Respecto a los países de destino, en el cuadro siguiente se aprecia la disminución de la participación de los Estados Unidos, pasando de 35 a 29 por ciento en el período enero-febrero.

EXPORTACIONES NO TRADICIONALES 2005 - 2007* - Millones de US\$

PAÍS	2005		2006		Ene - Feb 06		Ene - Feb 07	
	FOB	Part %	FOB	Part %	FOB	Part %	FOB	Part %
ESTADOS UNIDOS	1 685	39	1 750	33	253	35	261	29
COLOMBIA	256	6	393	7	54	7	69	8
VENEZUELA	235	5	328	6	30	4	50	6
ESPAÑA	294	7	297	6	46	6	56	6
CHILE	195	5	232	4	26	4	37	4
ECUADOR	178	4	228	4	30	4	39	4
BOLIVIA	149	3	179	3	24	3	28	3
FRANCIA	102	2	158	3	17	2	23	3
BRASIL	77	2	150	3	21	3	16	2
PAISES BAJOS	93	2	149	3	29	4	41	5
CHINA	76	2	137	3	19	3	22	2
MEXICO	129	3	127	2	17	2	19	2
ITALIA	74	2	125	2	12	2	29	3
REINO UNIDO	81	2	102	2	13	2	18	2
ALEMANIA	60	1	78	1	10	1	20	2
RESTO	593	14	829	16	120	17	160	18
TOTAL	4 277	100	5 262	100	722	100	886	100

* Ordenado en función de las exportaciones registradas en el 2006

EXPORTACIONES NO TRADICIONALES 2005 - 2007* - Millones de US\$

PAÍS	Anual			Enero - Febrero		
	2005	2006	Var %	2006	2007	Var %
ESTADOS UNIDOS	1 685	1 750	4	253	261	3
COLOMBIA	256	393	54	54	69	28
VENEZUELA	235	328	40	30	50	64
ESPAÑA	294	297	1	46	56	23
CHILE	195	232	19	26	37	40
ECUADOR	178	228	28	30	39	30
BOLIVIA	149	179	20	24	28	17
FRANCIA	102	158	55	17	23	35
BRASIL	77	150	94	21	16	- 24
PAISES BAJOS	93	149	61	29	41	41
CHINA	76	137	79	19	22	14
MEXICO	129	127	- 2	17	19	10
ITALIA	74	125	69	12	29	136
REINO UNIDO	81	102	26	13	18	34
ALEMANIA	60	78	30	10	20	102
RESTO	593	829	40	120	160	33
TOTAL	4 277	5 262	23	722	886	23

* Ordenado en función de las exportaciones registradas en el 2006



NOTAS DE ESTUDIOS DEL BCRP

No. 20 – 16 de abril de 2007

EXPORTACIONES DE PRODUCTOS NO TRADICIONALES

(Millones de US\$)

	2006	2007	Feb.07/Feb.06		Enero-Febrero			
	Feb.	Feb.	Flujo	Var.%	2006	2007	Flujo	Var.%
AGROPECUARIOS	78	95	17	21.9	190	219	29	15.4
Legumbres	25	43	18	70.9	67	95	28	41.2
Frutas	28	25	- 3	- 11.0	69	72	2	3.4
Productos vegetales diversos	7	10	2	32.7	16	17	1	7.0
Cereales y sus preparaciones	3	5	1	42.5	8	10	2	26.9
Té, café, cacao y esencias	8	6	- 2	- 28.6	16	11	- 5	- 32.5
Resto	6	7	1	15.8	14	15	1	7.3
PESQUEROS	30	44	14	46.4	61	84	23	38.7
Crustáceos y moluscos congelados	14	16	2	13.8	28	30	1	4.5
Pescado congelado	8	13	5	56.9	17	27	10	56.2
Preparaciones y conservas	7	13	6	88.3	13	23	9	70.6
Pescado seco	1	1	0	84.7	1	3	2	127.4
Resto	0	1	1	373.5	0	2	1	320.0
TEXTILES	97	114	17	17.4	202	225	23	11.4
Prendas de vestir y otras confecciones	80	93	13	16.1	168	182	14	8.4
Tejidos	6	7	2	28.0	11	15	4	34.5
Fibras textiles	5	7	2	32.4	11	14	3	26.6
Hilados	6	7	1	12.2	11	13	2	16.9
MADERAS Y PAPELES, Y SUS MANUFACTURAS	19	25	6	33.8	38	50	12	31.5
Madera en bruto o en láminas	8	12	4	47.2	15	22	8	51.6
Artículos impresos	5	6	1	21.0	9	11	2	25.0
Manufacturas de papel y cartón	2	4	1	48.7	7	9	2	37.2
Manufacturas de madera	2	2	0	13.7	5	4	- 0	- 6.7
Muebles de madera, y sus partes	1	1	0	7.0	3	3	0	1.3
Resto	0	0	- 0	- 42.9	0	0	- 0	- 64.2
QUÍMICOS	40	58	17	42.9	80	115	35	43.5
Productos químicos orgánicos e inorgánicos	9	21	12	131.1	19	40	21	108.0
Artículos manufacturados de plástico	6	7	2	34.8	11	16	4	38.2
Materias tintóreas, curtientes y colorantes	5	6	1	9.9	10	11	1	5.0
Manufacturas de caucho	4	3	- 1	- 24.0	7	6	- 1	- 8.7
Aceites esenciales, prod.de tocador y tensoactivos	4	5	1	37.7	7	12	5	66.8
Resto	13	15	3	19.9	25	31	5	20.4
MINERALES NO METÁLICOS	10	11	0	2.4	18	21	3	14.9
Cemento y materiales de construcción	7	7	0	2.0	11	12	2	13.8
Abonos y minerales, en bruto	2	1	- 0	- 19.3	3	4	0	9.7
Vidrio y artículos de vidrio	1	1	0	36.7	2	2	1	32.7
Artículos de cerámica	0	0	0	40.7	0	1	0	58.6
Resto	1	1	0	9.9	2	2	0	7.7
SIDERO-METALÚRGICOS Y JOYERÍA	51	59	8	15.8	100	131	31	31.2
Productos de cobre	25	22	- 4	- 14.2	46	44	- 2	- 4.9
Productos de zinc	12	17	5	45.8	20	47	27	138.2
Productos de hierro	3	6	3	111.2	8	9	2	20.6
Manufacturas de metales comunes	1	5	4	263.1	4	12	9	226.6
Desperdicios y desechos no ferrosos	0	1	0	3.1	1	1	- 0	- 5.6
Productos de plomo	0	0	0	90.6	0	1	1	261.1
Productos de plata	0	1	1	603.8	1	1	1	130.1
Artículos de joyería	8	5	- 2	- 29.8	17	11	- 6	- 34.8
Resto	1	2	1	53.7	3	4	1	26.9
METAL-MECÁNICOS	11	14	2	19.0	23	29	7	29.8
Vehículos de carretera	0	0	- 0	- 9.3	1	1	- 0	- 21.3
Maquinaria y equipo industrial, y sus partes	2	2	1	36.6	4	4	0	11.6
Maquinas y aparatos eléctricos, y sus partes	1	4	3	357.9	2	7	5	191.1
Artículos manufacturados de hierro o acero	2	1	- 1	- 40.9	4	3	- 1	- 26.0
Máquinas de oficina y para procesar datos	0	1	0	89.3	1	1	0	21.1
Equipo de uso doméstico	1	1	- 0	- 40.1	1	1	- 0	- 13.4
Maquinaria y equipo de ing. civil, y sus partes	1	0	- 1	- 62.8	1	1	- 0	- 31.1
Maquinaria y equipo generadores de fuerza	1	1	1	109.8	1	2	1	38.1
Enseres domésticos de metales comunes	1	1	0	4.4	1	1	0	33.4
Resto	3	3	- 0	- 10.4	6	9	3	41.9
OTROS	6	6	1	14.6	12	13	1	12.0
PRODUCTOS NO TRADICIONALES	343	426	83	24.2	722	886	164	22.8

- a. **Agropecuarios:** alcanzó la cifra de US\$ 95 millones, valor mayor en 22 por ciento al obtenido en febrero del 2006. Tal incremento se explica principalmente por los mayores precios promedio (15 por ciento) y en menor medida por el aumento de los volúmenes embarcados (6 por ciento).

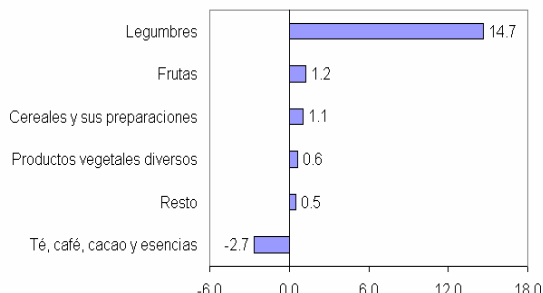
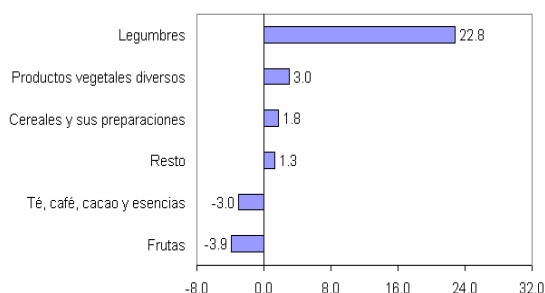
A nivel de grupos de productos y en términos de valor se observaron principalmente mayores exportaciones de legumbres (US\$ 18 millones), contribuyendo con 23 puntos al crecimiento del sector. Entre las legumbres destacó el aumento de las ventas de espárragos preparados, frescos o refrigerados (US\$ 13 millones).



Contribución al crecimiento: Exportaciones Agropecuarias

Crecimiento Febrero : 21.9%

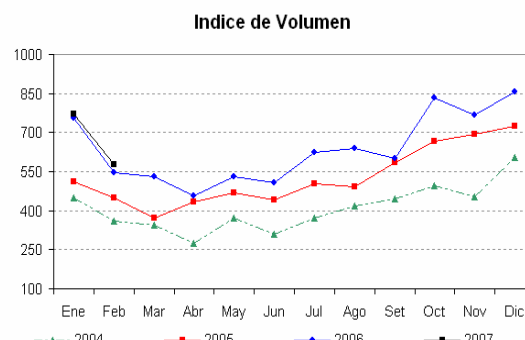
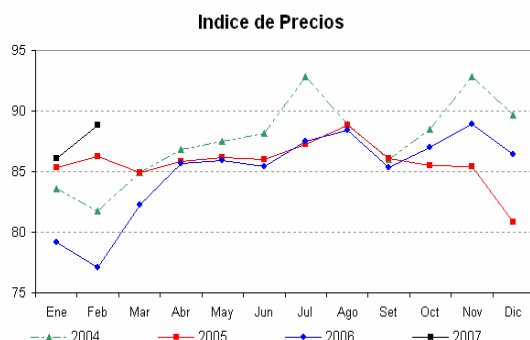
Crecimiento Enero-Febrero : 15.4%



Exportaciones Agropecuarias

	Indice	Indice de Precios Var.% anual	Indice de Volumen Var.% anual	Valor US\$MM	Var.% anual
Ene-06	79.2	-7.2	755.4	111.4	37.5
Feb-06	77.1	-10.6	544.5	78.2	8.9
Ene-07	86.1	8.8	770.1	123.5	10.9
Feb-07	88.8	15.2	576.4	95.3	21.9

Exportaciones Agropecuarias



En el período enero-febrero las exportaciones agropecuarias sumaron US\$ 219 millones, aumentando en US\$ 29 millones (15 por ciento) respecto a similar período del 2006. Esto se debió al crecimiento en el precio (12 por ciento) y volúmenes promedio (4 por ciento).

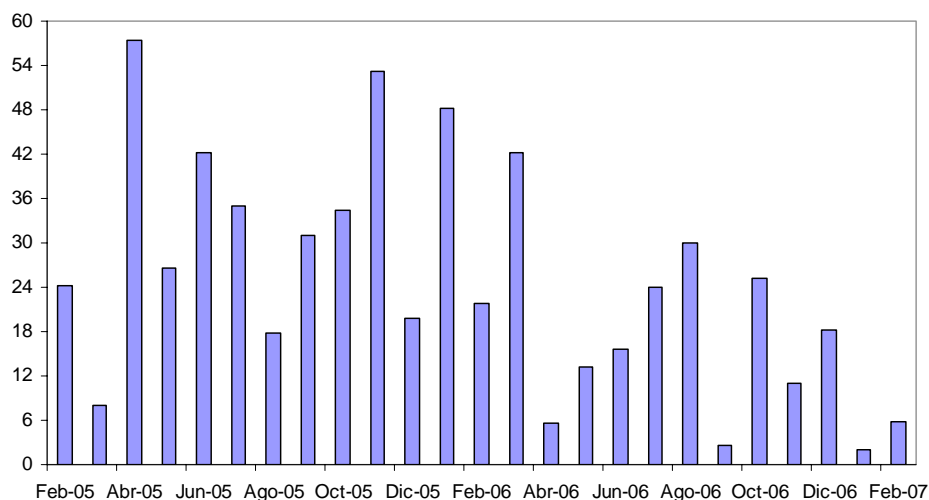
Las legumbres lideraron el crecimiento del sector, puesto que contribuyeron con 15 puntos a su crecimiento. En este período los productos líderes fueron los espárragos frescos y preparados o conservados (US\$ 22 millones). Este resultado compensó la caída de las exportaciones de mangos (por problemas climáticos) y frutos de los géneros capsicum (particularmente páprika) en US\$ 9 millones, conjuntamente.

Cabe mencionar que las principales empresas en este rubro fueron Camposol, Sociedad Agrícola Virú, Alicorp, Agrícola Drokasa, Gloria y Complejo Industrial Beta, que en conjunto representaron el 28 por ciento del rubro. En el primer bimestre los principales mercados de destino fueron Estados Unidos, España y Países Bajos, con una participación conjunta de 55 por ciento.

NOTAS DE ESTUDIOS DEL BCRP

No. 20 – 16 de abril de 2007

Exportaciones Agropecuarias var % 12 meses - Índice volumen



Exportaciones Agropecuarias

Ene - Feb	Indice de Precios		Indice de Volumen		Valor	
	Indice	Var. %	Indice	Var. %	US\$MM	Var. %
2005	86	3.8	478	18.1	152.8	22.4
2006	78	-8.9	650	35.9	189.6	24.1
2007	87	11.9	673	3.6	218.8	15.4

PRINCIPALES PRODUCTOS AGROPECUARIOS 1/ (Millones de US\$)

	Febrero				Enero - Febrero			
	2006	2007	Flujo	Var. %	2006	2007	Flujo	Var. %
Mangos y mangostanes	18	11	- 7	- 39.6	38	34	- 5	- 12.1
Volumen (miles tm)	26	13	- 13	- 50.1	56	44	- 12	- 21.1
Precio (US\$/tm)	672.3	813.8	141.5	21.0	677.1	754.5	77.4	11.4
Espárragos fresco	6	10	4	56.2	18	30	12	67.5
Volumen (miles tm)	3	4	1	31.8	9	12	3	29.4
Precio (US\$/tm)	2 104.8	2 495.4	390.7	18.6	1 981.9	2 565.3	583.3	29.4
Espárragos preparados	5	15	10	196.2	15	25	10	62.7
Volumen (miles tm)	2	5	3	131.3	7	10	3	37.2
Precio (US\$/tm)	2 096.0	2 684.2	588.2	28.1	2 116.9	2 510.4	393.6	18.6
Uvas frescas	2	2	0	26.5	16	17	1	6.8
Volumen (miles tm)	2	2	0	18.1	12	12	1	4.7
Precio (US\$/tm)	1 068.6	1 144.5	75.8	7.1	1 331.4	1 358.3	26.8	2.0
Alcachofas	2	4	2	65.2	7	8	1	15.5
Volumen (miles tm)	1	2	1	61.5	3	4	0	15.4
Precio (US\$/tm)	2 212.5	2 262.7	50.2	2.3	2 273.9	2 275.5	1.6	0.1
Leche evaporada	3	3	0	6.9	7	8	1	8.6
Volumen (millones unidades)	3	3	0	5.3	6	7	0	6.5
Precio (US\$/unidad)	1.1	1.1	0.0	1.5	1.1	1.1	0.0	1.9
Páprika	6	4	- 2	- 34.5	11	7	- 4	- 37.0
Volumen (miles tm)	4	2	- 2	- 44.8	7	4	- 3	- 43.6
Precio (US\$/tm)	1 603.4	1 903.2	299.8	18.7	1 577.6	1 759.5	181.9	11.5

1/ Los precios indicados son promedio y resultan de dividir el valor total de cada categoría sobre el total de volumen.

NOTAS DE ESTUDIOS DEL BCRP

No. 20 – 16 de abril de 2007

15 PRINCIPALES BIENES EXPORTADOS: SECTOR AGROPECUARIO*

(Millones de US\$)

Productos más vendidos	Ene.-Feb. 2006	Ene.-Feb. 2007	Variación	
			Flujo	%
Mangos y mangostanes	38.1	33.5	-4.6	-12.1
Espárragos frescos	18.0	30.2	12.2	67.5
Espárragos preparados o conservados	15.3	24.9	9.6	62.7
Uvas Frescas	15.6	16.6	1.1	6.8
Las demás hortalizas preparadas o conservadas	9.1	10.5	1.4	15.2
Alcachofas	7.3	8.4	1.1	15.5
Leche Evaporada	6.9	7.5	0.6	8.6
Frutos del género capsicum	11.2	7.0	-4.1	-37.0
Demás frutas y otros frutos	4.3	5.5	1.2	27.0
Bananas y plátanos	4.7	5.3	0.6	13.3
Demás preparaciones usadas en alimentaciones para animales	4.0	5.2	1.2	29.8
Espárragos congelados	3.6	3.7	0.1	3.8
Productos de panadería pastelería o galletas	2.2	3.3	1.1	48.8
Castilla (frijol ojo negro)	2.0	2.6	0.6	28.5
Tara	1.8	2.0	0.2	13.8
Subtotal	144.1	166.3	22.2	15.4
Total	189.6	218.8	29.2	15.4

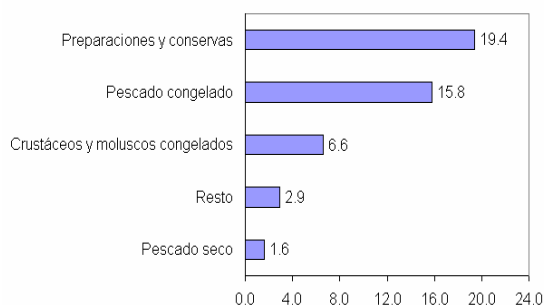
*Principales productos a nivel de partida arancelaria a 10 dígitos.

- b. **Pesqueros:** alcanzaron US\$ 44 millones, monto mayor en US\$ 14 millones (46 por ciento) al de febrero pasado principalmente por los mayores volúmenes exportados (43 por ciento). Los precios promedio aumentaron en 3 por ciento. Entre los rubros que crecieron en este mes sobresalieron los de preparaciones y conservas y pescado congelado (US\$ 11 millones en conjunto), los cuales contribuyeron con 35 puntos al crecimiento del sector.

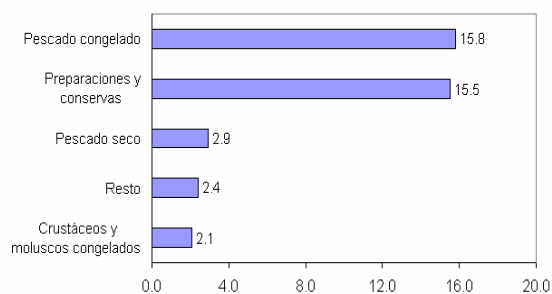
Las principales empresas exportadoras fueron Austral Group, Pesquera Hayduk y Corporación Refrigerados INY; las cuales representaron el 19 por ciento del mercado.

Contribución al crecimiento: Exportaciones Pesqueras

Crecimiento Febrero : 46.4%



Crecimiento Enero-Febrero : 38.7%



Exportaciones Pesqueras

	Indice de Precios		Indice de Volumen		Valor	
	Indice	Var.% anual	Indice	Var.% anual	US\$MM	Var.% anual
Ene-06	64.7	-9.0	280.0	27.5	30.5	16.1
Feb-06	66.7	-2.3	269.3	-10.9	30.2	-12.9
Ene-07	66.8	3.2	355.6	27.0	40.0	31.1
Feb-07	68.4	2.5	384.5	42.8	44.2	46.4

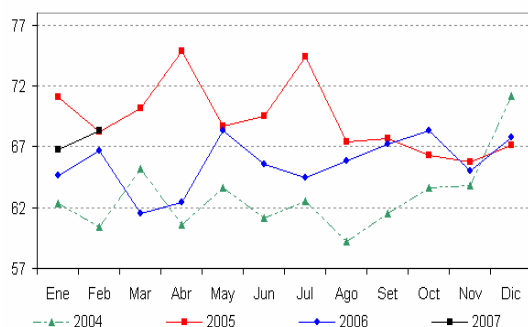


NOTAS DE ESTUDIOS DEL BCRP

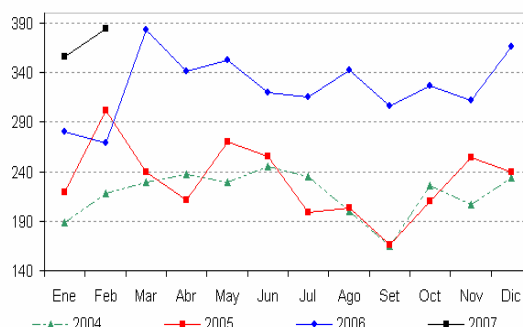
No. 20 – 16 de abril de 2007

Exportaciones Pesqueras

Índice de Precios

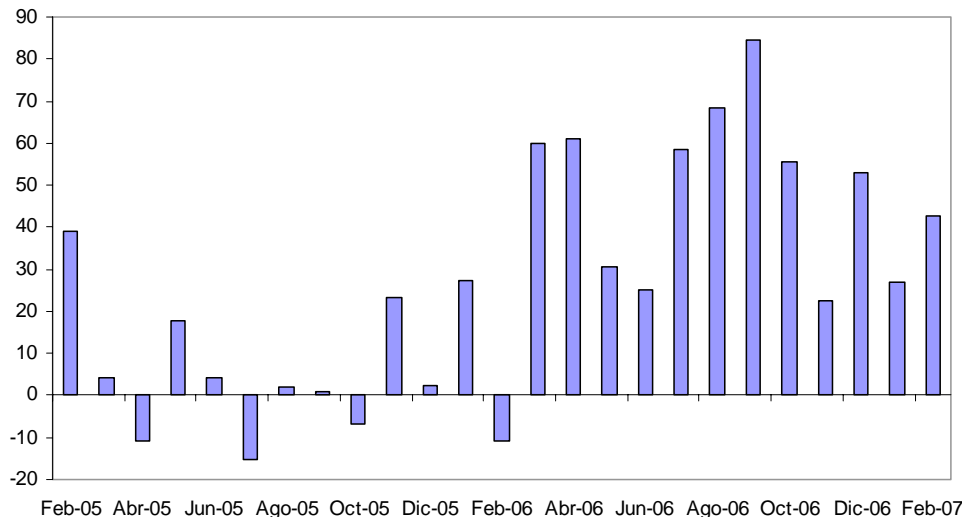


Índice de Volumen



En el **período enero-febrero** las **exportaciones pesqueras** sumaron US\$ 84 millones, monto superior en US\$ 24 millones (39 por ciento) debido fundamentalmente a las mayores ventas de pescado congelado y preparaciones y conservas (US\$ 19 millones en conjunto), rubros que contribuyeron con 31 puntos al crecimiento del sector. El crecimiento del sector en este período se explica básicamente por volumen (35 por ciento) puesto que el precio promedio subió en 3 por ciento. España y Estados Unidos fueron los principales destinos de las exportaciones pesqueras (participaciones del 20 y 17 por ciento, respectivamente).

Exportaciones Pesqueras
var % 12 meses - Índice volumen



Exportaciones Pesqueras

Ene - Feb	Índice de Precios		Índice de Volumen		Valor	
	Índice	Var. %	Índice	Var. %	US\$MM	Var. %
2005	70	13.6	261	28.6	61.0	45.7
2006	66	-5.7	275	5.3	60.7	-0.5
2007	68	2.9	370	34.7	84.2	38.7

NOTAS DE ESTUDIOS DEL BCRP

No. 20 – 16 de abril de 2007

PRINCIPALES PRODUCTOS PESQUEROS 1/

(Millones de US\$)

	Febrero				Enero - Febrero			
	2006	2007	Flujo	Var. %	2006	2007	Flujo	Var. %
Moluscos	11	13	2	16.8	22	24	1	6.3
Volumen (miles tm)	12	16	4	28.1	24	28	4	16.0
Precio (US\$/tm)	897.5	818.2	- 79.3	- 8.8	910.4	834.2	- 76.2	- 8.4
Pescado en conserva	4	7	3	85.0	6	13	7	119.2
Volumen (miles tm)	2	4	2	73.1	3	8	4	137.8
Precio (US\$/tm)	1 720.0	1 838.7	118.6	6.9	1 848.3	1 703.5	- 144.9	- 7.8
Filetes de pescado congelado	5	6	1	30.7	9	12	3	33.9
Volumen (miles tm)	2	2	0	5.1	4	4	0	10.5
Precio (US\$/tm)	2 327.1	2 892.0	564.9	24.3	2 398.5	2 906.2	507.7	21.2

1/ Los precios indicados son promedio y resultan de dividir el valor total de cada categoría sobre el total de volumen.

15 PRINCIPALES BIENES EXPORTADOS: SECTOR PESQUERO

(Millones de US\$)

Productos más vendidos	Ene.-Feb. 2006	Ene.-Feb. 2007	Variación	
			Flujo	%
Moluscos e invertebrados acuáticos, frescos, refrigerados, congelados,	22.2	23.6	1.4	6.3
Pescado preparado o en conserva; caviar y sucedáneos preparados a base	6.0	13.1	7.1	119.2
Filetes de pescado congelado	9.3	12.4	3.1	33.9
Crustáceos, moluscos y otros invertebrados acuáticos, preparados o en conserva	7.3	9.6	2.3	31.0
Pescado congelado (excepto filetes y pescado picado)	4.2	8.6	4.4	106.3
Crustáceos congelados	6.2	6.1	-0.1	-1.4
Filetes de pescado frescos o refrigerados, y otras carnes de pescado	2.4	4.7	2.3	96.8
Hígado y huevos de pescado, secos, ahumados, salados o en salmuera	0.2	2.3	2.0	907.9
Harina y gránulos de carne o despojos de carne, de pescado o de crustáceos	0.3	1.8	1.5	495.2
Pescado fresco (vivo o muerto) o refrigerados (excepto filetes y pescado picado)	1.2	1.0	-0.3	-21.3
Pescado seco, salado o en salmuera, pero no ahumado	0.8	0.9	0.0	1.7
Materiales de origen animal	0.1	0.1	0.0	-12.2
Pescado salado, pero no seco ni ahumado, y pescado en salmuera	0.3	0.0	-0.3	-85.0
Grasas y aceites de pescado o de mamíferos marinos y sus fracciones	0.0	0.0	0.0	n.a.
Crustáceos, excepto los congelados	0.1	0.0	0.0	-82.9
Subtotal	60.7	84.2	23.5	38.8
Total	60.7	84.2	23.5	38.7

*Principales productos a nivel de cúci a 4 dígitos.

- c. **Textiles:** sumaron US\$ 114 millones, monto mayor en US\$ 17 millones (17 por ciento) al de febrero pasado. Este crecimiento se explica tanto por volumen (10 por ciento) como por precios (7 por ciento). Las prendas de vestir y otras confecciones mostraron el mayor dinamismo, contribuyendo con 13 puntos porcentuales al crecimiento del sector.

Los grupos de productos cuyas ventas aumentaron en mayor medida en el mes fueron camisetas y camisas de todo tipo de punto o ganchillo (US\$ 13 millones en conjunto).

Entre las empresas líderes que incrementaron sus exportaciones destacaron Topy Top, Textil del Valle, Textil San Cristóbal y Confecciones Textimax, contrarrestando las menores ventas de Devanlay Perú.

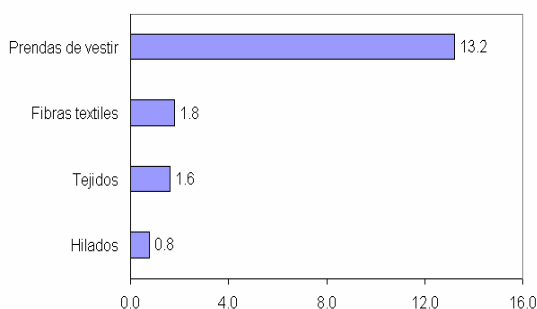


NOTAS DE ESTUDIOS DEL BCRP

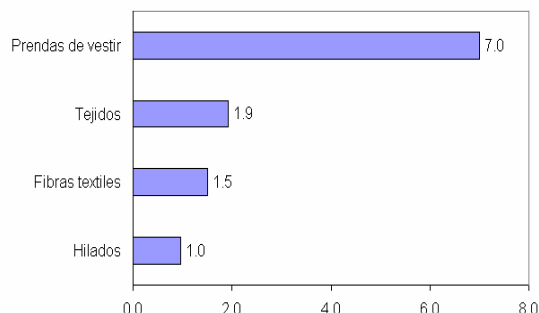
No. 20 – 16 de abril de 2007

Contribución al crecimiento: Exportaciones Textiles

Crecimiento Febrero : 17.4%



Crecimiento Enero-Febrero : 11.4%

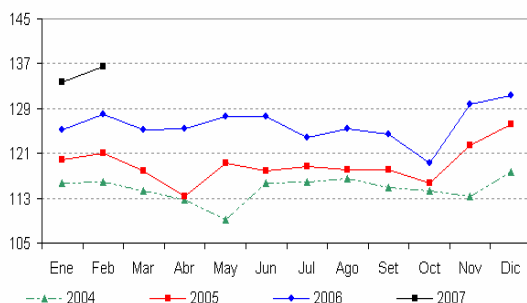


Exportaciones Textiles

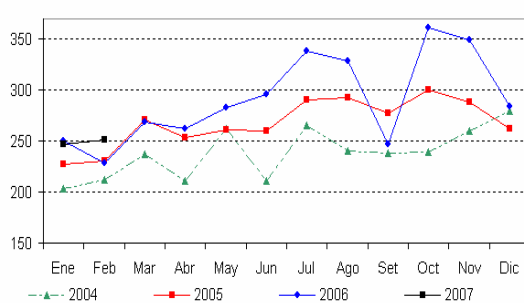
	Indice de Precios		Indice de Volumen		Valor	
	Indice	Var.% anual	Indice	Var.% anual	US\$MM	Var.% anual
Ene-06	125.1	4.5	249.9	9.9	104.3	14.8
Feb-06	128.0	5.7	228.2	-0.8	97.4	4.9
Ene-07	133.7	6.9	247.3	-1.1	110.3	5.7
Feb-07	136.5	6.7	251.3	10.1	114.4	17.4

Exportaciones Textiles

Indice de Precios



Indice de Volumen



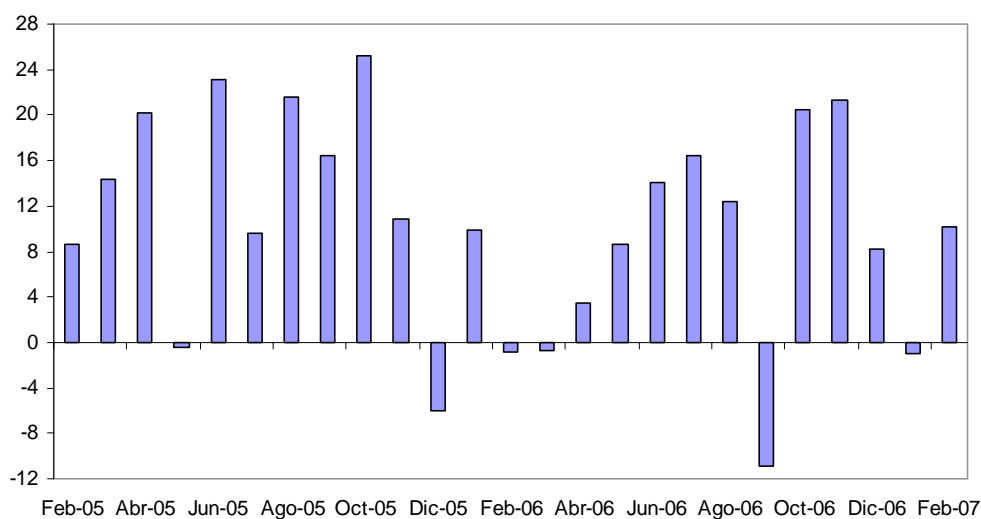
En el **período enero-febrero** las **exportaciones textiles** aumentaron US\$ 23 millones (11 por ciento). Tal crecimiento se explica tanto por precios (7 por ciento) como por volumen (4 por ciento). Las exportaciones de prendas de vestir crecieron en US\$ 14 millones (8 por ciento) y las de tejidos lo hicieron en US\$ 4 millones (35 por ciento), contribuyendo al crecimiento del sector textil con 9 puntos en conjunto. Los productos que más crecieron fueron las camisetas de todo tipo de punto o ganchillo (US\$ 15 millones en conjunto).

Los principales mercados de destino este año fueron Estados Unidos y Venezuela con una participación del 58 y 9 por ciento, respectivamente.

NOTAS DE ESTUDIOS DEL BCRP

No. 20 – 16 de abril de 2007

Exportaciones Textiles var % 12 meses - Índice volumen



Exportaciones Textiles						
Ene - Feb	Indice de Precios		Indice de Volumen		Valor	
	Indice	Var. %	Indice	Var. %	US\$MM	Var. %
2005	120	3.9	229	10.3	183.8	14.6
2006	127	5.1	239	4.5	201.7	9.8
2007	135	6.8	249	4.3	224.7	11.4

PRINCIPALES PRODUCTOS TEXTILES 1/

(Millones de US\$)

	Febrero				Enero - Febrero			
	2006	2007	Flujo	Var. %	2006	2007	Flujo	Var. %
Camisetas de todo tipo - T shirts	24	30	6	27.3	58	58	0	0.0
Volumen (millones de prendas)	6	7	1	14.7	13	13	- 0	- 0.8
Precio (US\$/prenda)	3.9	4.3	0.4	11.0	4.3	4.4	0.0	0.8
Camisas de punto (hombres/niños)	20	26	6	32.0	51	51	0	0.0
Volumen (millones de prendas)	2	3	1	34.7	5	6	1	24.5
Precio (US\$/prenda)	9.1	8.9	- 0.2	- 2.0	11.1	8.9	- 2.2	- 19.7
Blusas (mujeres/niñas)	10	9	- 2	- 14.9	19	19	0	0.0
Volumen (millones de prendas)	2	2	- 0	- 16.7	4	4	- 0	- 5.7
Precio (US\$/prenda)	5.1	5.2	0.1	2.1	5.2	5.5	0.3	6.0
Jerseys, suéteres y chalecos	5	5	0	6.4	10	10	0	0.0
Volumen (millones de prendas)	1	0	- 0	- 9.3	1	1	- 0	- 11.2
Precio (US\$/prenda)	8.6	10.1	1.5	17.3	9.6	10.8	1.2	12.6

1/ Los precios indicados son promedio y resultan de dividir el valor total de cada categoría sobre el total de volumen.

NOTAS DE ESTUDIOS DEL BCRP

No. 20 – 16 de abril de 2007

15 PRINCIPALES BIENES EXPORTADOS: SECTOR TEXTIL (Millones de US\$)

Productos más vendidos	Ene.-Feb. 2006	Ene.-Feb. 2007	Variación	
			Flujo	%
Camisetas de todo tipo, de punto o ganchillo	52.2	58.1	5.9	11.3
Camisas de punto o ganchillo	41.8	50.9	9.1	21.9
Blusas, camisas y blusas camiseras	20.5	19.4	-1.1	-5.1
Jerseys, suéteres, chalecos y artículos análogos de punto o ganchillo	10.1	10.3	0.2	1.9
Otras prendas de vestir, de punto o ganchillo	14.3	9.5	-4.9	-34.0
Trajes sastre, conjuntos, chaquetas, vestidos, faldas pantalón	6.5	6.7	0.2	2.6
Hilados de algodón, excepto hilo para coser	4.9	5.5	0.6	12.5
Hilados de lana o pelos de animales (excepto mechas de lana peinada (tops))	4.5	5.1	0.6	13.8
Lana u otros pelos finos u ordinarios de animales, cardados o peinados	3.7	5.1	1.4	36.4
Prendas y accesorios de vestir para bebés	3.9	4.8	0.9	23.4
Pantalones largos, delantales y overoles con tirantes, para hombres y niños	2.6	4.1	1.5	60.2
Estopas de filamentos sintéticos	3.0	3.5	0.5	15.8
Pantalones largos, delantales y overoles con tirantes, para mujeres y niñas	2.2	3.2	1.0	42.8
Fibras sintéticas discontinuas, cardadas, peinadas o preparadas en otra forma	2.6	3.2	0.6	24.2
Camisas, excepto de punto o ganchillo	2.3	3.2	0.9	40.2
Subtotal	175.2	192.7	17.5	10.0
Total	201.7	224.7	23.0	11.4

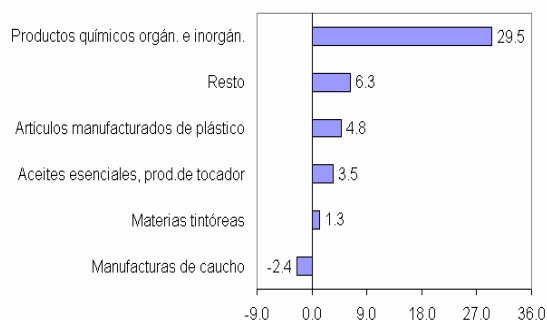
*Principales productos a nivel de cucí a 4 dígitos.

- d. **Químicos:** alcanzaron US\$ 58 millones, monto mayor en US\$ 17 millones (43 por ciento) respecto a febrero pasado. Este incremento se explica por los mayores volúmenes embarcados (27 por ciento) y en menor medida por precios (12 por ciento).

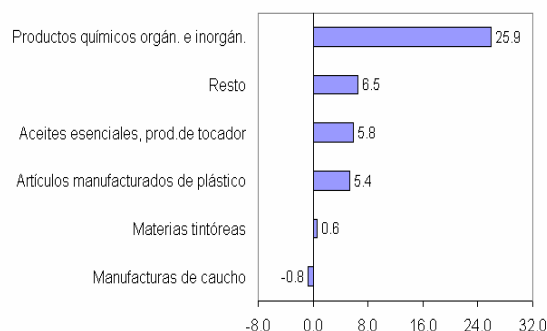
A nivel de productos en este mes se observó un apreciable crecimiento de los óxidos metálicos de zinc (US\$ 6 millones), producto de las mayores ventas de Zinc Industrias Nacionales e Industrias Electroquímicas (US\$ 3 millones cada uno).

Contribución al crecimiento: Exportaciones Químicas

Crecimiento Febrero : 42.9%



Crecimiento Enero-Febrero : 43.5%



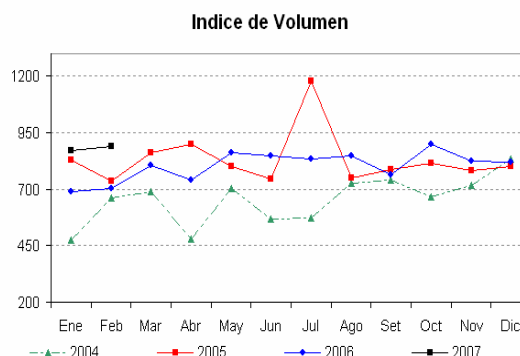
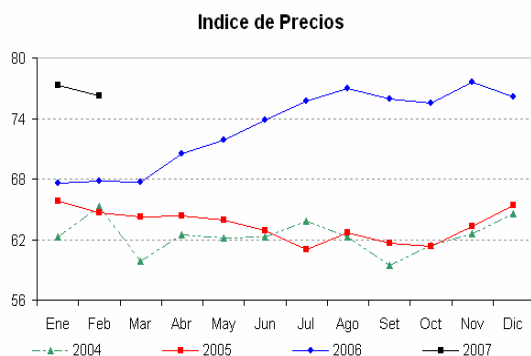
NOTAS DE ESTUDIOS DEL BCRP

No. 20 – 16 de abril de 2007

Exportaciones Químicas

	Indice de Precios		Indice de Volumen		Valor US\$MM	Valor Var.% anual
	Indice	Var.% anual	Indice	Var.% anual		
Ene-06	67.6	2.7	690.3	-16.8	39.6	-14.6
Feb-06	67.8	4.9	701.6	-4.4	40.5	0.2
Ene-07	77.3	14.4	869.3	25.9	57.1	44.1
Feb-07	76.3	12.4	891.6	27.1	57.8	42.9

Exportaciones Químicas



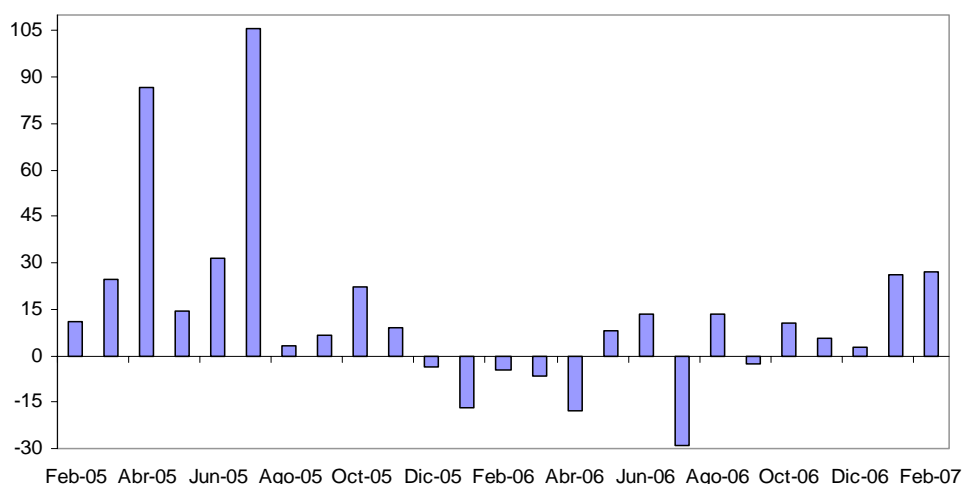
Entre **enero y febrero** las exportaciones químicas subieron en 44 por ciento, tal comportamiento es por volumen (27 por ciento) y precio (13 por ciento). Los productos que mostraron mayor dinamismo fueron los óxidos de zinc (US\$ 11 millones) y en menor medida los sulfuros, polisulfuros y las tapas y botellas de plástico (US\$ 7 millones en conjunto).

Entre las empresas líderes se observa en general un incremento de ventas en la mayoría de ellas, destacando el comportamiento de las empresas Industrias Electroquímicas, Zinc Industrias Nacionales y Minera Pampa de Cobre (ésta última, empresa del grupo Milpo cuya producción de sulfatos de cobre se inició en el 2006). A nivel de mercados se incrementaron en mayor medida las exportaciones a Chile, Países Bajos, Alemania, Ecuador y Colombia.

NOTAS DE ESTUDIOS DEL BCRP

No. 20 – 16 de abril de 2007

Exportaciones Químicas var % 12 meses - Índice volumen



Exportaciones Químicas

Ene - Feb	Indice de Precios		Indice de Volumen		Valor	
	Indice	Var.%	Indice	Var.%	US\$MM	Var.%
2005	65	2.3	782	37.7	86.8	40.4
2006	68	3.8	696	-11.0	80.1	-7.7
2007	77	13.4	880	26.5	114.9	43.5

PRINCIPALES PRODUCTOS QUÍMICOS 1/

(Millones de US\$)

	Febrero				Enero - Febrero			
	2006	2007	Flujo	Var.%	2006	2007	Flujo	Var.%
Oxidos metálicos de zinc	4	10	6	157.2	7	18	11	166.2
Volumen (miles tm)	2	3	1	41.5	4	5	1	36.4
Precio (US\$/tm)	1 819.3	3 306.1	1 486.8	81.7	1 741.8	3 399.0	1 657.2	95.1
Laminado BOPP y películas de polipropileno	5	6	1	17.6	10	13	3	30.6
Volumen (miles tm)	2	2	0	23.8	3	5	1	42.4
Precio (US\$/tm)	3 019.3	2 868.0	- 151.3	- 5.0	3 043.3	2 790.3	- 252.9	- 8.3
Envases, botellas y tapas de plástico	5	6	1	28.1	10	13	3	33.8
Volumen (millones unidades)	135	128	- 6	- 4.8	247	278	30	12.3
Precio (US\$/mil unidades)	35.1	47.2	12.1	34.6	39.2	46.7	7.5	19.1
Sulfuros y polisulfuros	1	3	2	127.3	2	6	3	153.2
Volumen (miles tm)	1	2	1	85.7	2	4	2	65.6
Precio (US\$/tm)	1 083.4	1 326.3	242.8	22.4	921.9	1 408.9	487.1	52.8
Extractos curtientes de origen vegetal	3	3	- 0	- 4.3	5	5	0	1.3
Volumen (miles tm)	0	0	- 0	- 39.2	1	1	- 0	- 29.7
Precio (US\$/tm)	6 447.9	10 152.2	3 704.3	57.5	6 287.4	9 060.7	2 773.3	44.1

1/ Los precios indicados son promedio y resultan de dividir el valor total de cada categoría sobre el total de volumen.

NOTAS DE ESTUDIOS DEL BCRP

No. 20 – 16 de abril de 2007

15 PRINCIPALES BIENES EXPORTADOS: SECTOR QUIMICO (Millones de US\$)

Productos más vendidos	Ene.-Feb. 2006	Ene.-Feb. 2007	Variación	
			Flujo	%
Oxidos metálicos de zinc, cromo, manganeso, hierro, cobalto, titanio y plomo	6.7	17.9	11.2	166.2
Otras planchas, hojas, películas, cintas y tiras de plásticos	10.3	13.4	3.1	30.6
Artículos para el transportes o envasado de mercancías, de materiales plásticos	9.7	13.0	3.3	33.8
Sulfuros, polisulfuros, hidrosulfitos, sulfoxilatos, sulfitos, tiosulfatos	2.3	5.7	3.5	153.2
Extractos curtientes de origen vegetal; taninos y sus derivados	5.1	5.1	0.1	1.3
Otras bases inorgánicas y óxidos, hidróxidos y peróxidos metálicos	3.0	4.6	1.5	51.3
Neumáticos nuevos, del tipo utilizado en autobuses y camiones	3.9	3.8	-0.1	-3.0
Productos orgánicos sintéticos del tipo de los utilizados como agentes brillantes	3.2	3.1	-0.1	-4.0
Hipofosfitos, fosfitos, fosfatos y polifosfatos	2.1	3.0	0.9	45.4
Aceites esenciales (desterpenados o no), incluso concretos y absolutos	1.0	3.0	1.9	189.6
Preparados de belleza o de maquillaje para el cuidado de la piel	1.6	2.7	1.1	67.9
Policarbonatos, resinas alquídicas y otros poliésteres	1.9	2.5	0.6	33.6
Mechas de seguridad, mechas detonantes, cebos de percusión o fulminantes	2.5	2.4	-0.1	-2.4
Agentes orgánicos tensoactivos (excepto el jabón); preparados tensoactivos	1.2	2.0	0.9	75.6
Alcoholes monohídricos acíclicos	0.0	1.9	1.9	n.a.
Subtotal	54.4	84.1	29.7	54.7
Total	80.1	114.9	34.8	43.5

*Principales productos a nivel de cucu a 4 dígitos.

- e. **Maderas y papeles y sus manufacturas:** en el mes de febrero totalizaron US\$ 25 millones, monto mayor en US\$ 6 millones (34 por ciento) al del mismo mes del año anterior, lo que se explica principalmente por las mayores exportaciones de madera en bruto o en láminas (US\$ 4 millones). Dentro de este grupo destacaron por sus mayores exportaciones las empresas Forestal Export H.M. y Forestal Industrial Yavari (US\$ 2 millones, conjuntamente).

En el período enero-febrero las exportaciones de maderas y papeles y sus manufacturas fueron de US\$ 50 millones, mayores en US\$ 12 millones (32 por ciento) a las del mismo período del año anterior. Este crecimiento se explica principalmente por las mayores ventas de madera en bruto ó en láminas (US\$ 8 millones), resaltando las exportaciones de madera de especies no coníferas por parte de Forestal Export H.M y Comercial JR Molina (con US\$ 2 millones en conjunto).

Por países de destino Estados Unidos fue el principal mercado con el 22 por ciento de participación, nivel mayor en un punto porcentual al obtenido en el mismo período del año pasado. Por otra parte, China redujo su participación en 4 puntos porcentuales, alcanzando de esta manera el 11 por ciento.

NOTAS DE ESTUDIOS DEL BCRP

No. 20 – 16 de abril de 2007

15 PRINCIPALES BIENES EXPORTADOS: SECTOR MADERAS Y PAPELES (Millones de US\$)

Productos más vendidos	Ene.-Feb. 2006	Ene.-Feb. 2007	Variación	
			Flujo	%
Maderas aserradas de las maderas tropicales	2.8	6.9	4.2	149.5
Impresos publicitarios y catálogos comerciales	4.4	6.0	1.7	38.6
Tablillas y frisos para parque	5.1	5.3	0.2	3.2
Madera aserrada de virola	3.3	5.0	1.7	53.4
Compresas y tampones higiénicos, pañales para bebé	2.3	3.4	1.1	49.7
Demás maderas aserradas o desbastadas longitudinalmente	2.9	3.1	0.2	7.1
Demás libros, folletos e impresiones similares	2.5	3.1	0.6	25.4
Cuadernos	1.9	2.2	0.4	19.0
Los demás muebles de madera	1.3	1.6	0.2	16.4
Demás maderas contrachapadas (mínimo una hoja externa)	2.0	1.5	-0.5	-25.4
Madera moldurada distinta de la de coníferas	0.3	1.3	1.0	366.0
Papel higiénico, en bobinas de una anchura <=36 cm	0.9	1.1	0.2	28.2
Demás maderas contrachapadas constituida por hojas de madera	0.9	1.0	0.2	19.3
Diccionarios y enciclopedias, incluyendo fascículos	0.7	1.0	0.3	42.7
Los demás papeles para acanalar	0.0	0.6	0.6	n.a.
Subtotal	31.2	43.3	12.1	38.6
Total	37.8	49.7	11.9	31.5

*Principales productos a nivel de partida arancelaria a 10 dígitos.

- f. **Minerales no metálicos:** sumaron US\$ 11 millones, monto similar al obtenido en febrero del año pasado. Cabe mencionar, que las mayores ventas de las demás placas y baldosas de cerámica y cementos “clinker” son contrarrestadas por las menores exportaciones de cemento portland.

En el **período enero-febrero** el rubro alcanzó US\$ 21 millones, nivel superior al del mismo período del 2006 en US\$ 3 millones, destacando el crecimiento en cemento y materiales de construcción (US\$ 2 millones). Por productos las demás placas y baldosas de cerámica mostraron un crecimiento de US\$2 millones, debido a las mayores exportaciones de Cerámica Lima y Cerámica San Lorenzo.

Las mayores exportaciones a Chile, Islas Bahamas y Panamá (con una participación conjunta de 28 por ciento del mercado) contrarrestaron las menores ventas a Estados Unidos, principal destino de las exportaciones con el 34 por ciento de participación (frente el 61 por ciento obtenido en similar período del 2006).

NOTAS DE ESTUDIOS DEL BCRP

No. 20 – 16 de abril de 2007

15 PRINCIPALES BIENES EXPORTADOS: SECTOR MINERO NO METALICO (Millones de US\$)

Productos más vendidos	Ene.-Feb. 2006	Ene.-Feb. 2007	Variación	
			Flujo	%
Mármol, travertinos y alabastro, simplemente talladas o aserradas	4.1	4.8	0.8	18.8
Las demás placas y baldosas, de cerámica, barnizadas o esmaltadas	2.0	4.0	2.0	102.7
Cemento portland, excepto cemento blanco o coloreado artificialmente	4.0	1.4	-2.6	-65.4
Cementos sin pulverizar ("clinker")	0.0	1.3	1.3	n.a.
Los demás fregaderos, lavabos, bides, inodoro, urinario	0.8	1.1	0.4	46.6
Vidrio de seguridad contrachapado para automóviles, aeronaves, barcos u otros	1.0	1.1	0.1	12.5
Demás boratos naturales y sus concentrados	0.7	0.8	0.1	15.0
Demás arcillas; excepto las arcillas dilatadas	0.0	0.7	0.7	n.a.
Los demás bombonas (damajuanas), botellas, frascos, bicales, tarros	0.2	0.5	0.3	135.4
Las demás estatuillas y demás artículos para adornos de cerámica	0.3	0.5	0.2	61.5
Sulfato de bario natural (baritina)	0.3	0.4	0.1	28.1
Cemento portland blanco, incluso coloreado artificialmente	0.1	0.3	0.2	264.5
Las demás placas, paneles, losetas y tejas	0.0	0.3	0.2	591.9
Esteatita natural, talco, triturados o pulverizados	0.2	0.3	0.0	12.0
Yeso natural; anhidrita	0.2	0.2	0.1	33.4
Subtotal	13.9	17.8	3.9	27.7
Total	17.9	20.6	2.7	14.9

*Principales productos a nivel de partida arancelaria a 10 dígitos.

- g. **Siderometalúrgicos y joyería:** sumaron US\$ 59 millones en febrero, monto mayor en US\$ 8 millones (16 por ciento) al del mismo mes del 2006, explicado por el incremento en los precios promedio (38 por ciento). Los volúmenes se redujeron en 16 por ciento.

En términos de valor, destacaron las ventas de productos de zinc y las manufacturas de metales comunes, en parte compensadas por la disminución en las exportaciones de productos de cobre. Cabe señalar, que el dinamismo de este sector continúa siendo favorecido por el aumento de los precios internacionales de los commodities.

Por grupo de productos, destacaron las ventas de productos de zinc no aleado y artículos de zinc por parte de Votorantim Metais (Cajamarquilla) e Industrias Electroquímicas, respectivamente. Por otro lado, en relación a la caída de las ventas de productos de cobre, éstas se explican principalmente por las menores exportaciones de alambres de cobre refinado por parte de Indeco.

Exportaciones Sidero Metalúrgico y Joyería						
	Indice de Precios		Indice de Volumen		Valor	
	Indice	Var.% anual	Indice	Var.% anual	US\$MM	Var.% anual
Ene-06	158.6	33.1	202.0	2.5	48.7	36.4
Feb-06	166.5	35.1	200.8	5.4	50.8	42.4
Ene-07	249.8	57.5	188.8	-6.5	71.7	47.2
Feb-07	230.1	38.1	168.3	-16.2	58.9	15.8

En el **período enero-febrero** las exportaciones siderometalúrgicas y de joyería fueron de US\$ 131 millones, aumentando en US\$ 31 millones (31 por ciento). Esto debido al incremento en precios (48 por ciento), dada la caída en los volúmenes exportados (11 por ciento). Los grupos de productos que más aumentaron en este lapso fueron el zinc y sus aleaciones en bruto y labrado, las barras y perfiles de cobre y otros artículos elaborados de cobre, níquel, aluminio zinc o estaño. Durante el

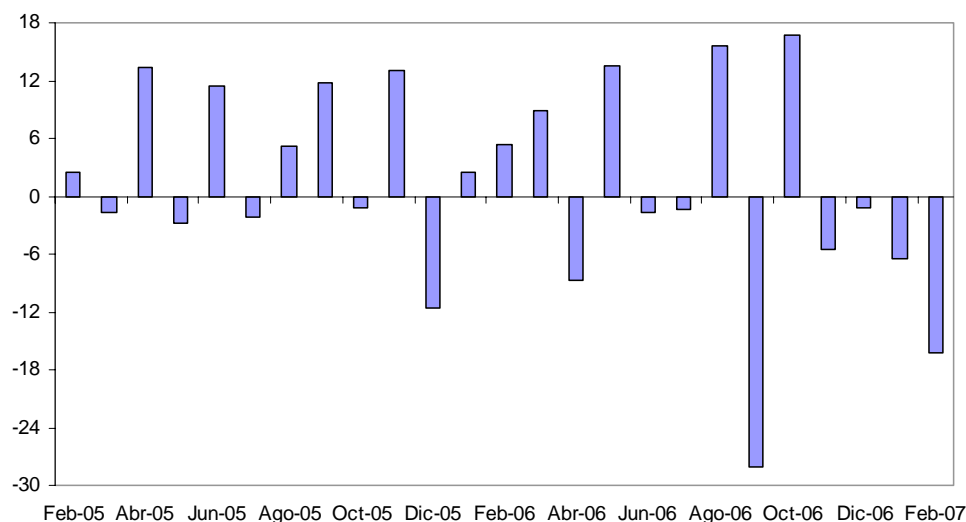


NOTAS DE ESTUDIOS DEL BCRP

No. 20 – 16 de abril de 2007

bimestre, los países que más crecieron fueron Italia y Colombia (que representan el 32 por ciento de los envíos). Estados Unidos redujo su participación de 22 a 14 por ciento, disminuyendo de esta forma al segundo puesto en el ranking de las exportaciones.

Exportaciones Siderometalúrgicas
var % 12 meses - Índice volumen



Exportaciones Sidero Metalúrgico y Joyería

Ene - Feb	Indice de Precios		Indice de Volumen		Valor	
	Indice	Var.%	Indice	Var.%	US\$MM	Var.%
2005	121	26.4	194	4.0	71.4	31.4
2006	163	34.1	201	3.9	99.6	39.4
2007	240	47.6	179	-11.3	130.6	31.2

PRINCIPALES PRODUCTOS SIDEROMETALÚRGICOS 1/

(Millones de US\$)

	Febrero				Enero - Febrero			
	2006	2007	Flujo	Var.%	2006	2007	Flujo	Var.%
Zinc sin alear	5	11	6	117.0	8	31	24	312.4
Volumen (miles tm)	3	3	0	9.5	4	7	3	85.9
Precio (US\$/tm)	1 990.5	3 943.1	1 952.6	98.1	1 917.0	4 252.2	2 335.2	121.8
Alambre de cobre refinado	18	14	- 4	- 23.5	31	29	- 2	- 6.4
Volumen (miles tm)	3	2	- 1	- 33.9	6	5	- 1	- 22.7
Precio (US\$/tm)	5 130.7	5 932.3	801.6	15.6	5 079.1	6 153.2	1 074.1	21.1
Artículos de joyería los demás metales preciosos	6	4	- 2	- 30.4	15	9	- 6	- 39.8
Volumen (tm)	1	0	- 0	- 38.9	1	1	- 1	- 46.4
Precio (millones US\$/tm)	10.2	11.6	1.4	13.9	10.1	11.4	1.2	12.2
Barras y perfiles de cobre refinado	1	4	3	364.5	3	6	4	146.5
Volumen (miles tm)	0	1	0	292.7	0	1	0	92.2
Precio (US\$/tm)	5 322.1	6 295.2	973.1	18.3	5 138.9	6 590.1	1 451.2	28.2
Laminados planos de zinc	1	1	- 0	- 3.9	2	4	2	136.4
Volumen (miles tm)	1	0	- 0	- 44.8	1	1	0	30.9
Precio (US\$/tm)	2 623.6	4 565.2	1 941.6	74.0	2 604.8	4 706.4	2 101.6	80.7

1/ Los precios indicados son promedio y resultan de dividir el valor total de cada categoría sobre el total de volumen.

NOTAS DE ESTUDIOS DEL BCRP

No. 20 – 16 de abril de 2007

15 PRINCIPALES BIENES EXPORTADOS: SECTOR SIDERO-METALÚRGICO Y JOYERÍA (Millones de US\$)

Productos más vendidos	Ene.-Feb. 2006	Ene.-Feb. 2007	Variación	
			Flujo	%
Zinc sin alear, con un contenido de cinc inferior al 99,99% en peso	7.5	31.1	23.5	312.4
Alambre de cobre refinado con la mayor dimensión de la sección transversal	31.0	29.0	-2.0	-6.4
Las demás manufacturas de zinc	1.7	9.2	7.5	454.1
Artículos de joyería de los demás metales preciosos	14.9	9.0	-5.9	-39.8
Barras y perfiles de cobre refinado	2.6	6.3	3.8	146.5
Laminados planos de zinc de espesor inferior o igual a 0,65 mm	1.8	4.2	2.4	136.4
Discos, hexágonos, de cinc cuya mayor dimensión no exceda de 30 mm	3.4	4.2	0.8	22.2
Barra de hierro o acero sin alear con muescas, cordones, surcos o relieves	1.9	3.7	1.7	87.8
Las demás chapas, hojas y tiras de zinc	2.8	3.5	0.7	25.0
Alambre de cobre de aleaciones de cobre a base de cobre-zinc (latón)	3.3	3.0	-0.3	-10.1
Las demás barras, simplemente laminadas o extrudidas en caliente	3.0	2.7	-0.2	-7.2
Las demás chapas y tiras de cobre refinado, de espesor superior a 0,15 mm	2.8	2.0	-0.8	-27.2
Laminados planos de cinc de espesor superior a 0,65 mm	1.1	1.9	0.8	70.3
Aleaciones de zinc	3.0	1.9	-1.1	-36.1
Los demás alambre de cobre a base de aleaciones de cobre	3.6	1.7	-1.9	-53.6
Subtotal	84.4	113.4	29.0	34.3
Total	99.5	130.6	31.0	31.2

*Principales productos a nivel de partida arancelaria a 10 dígitos.

- h. **Metalmecánicos:** alcanzaron US\$ 14 millones en febrero, monto mayor al registrado en febrero del 2006. Entre los productos que más crecieron se encuentran los otros conductores eléctricos, para voltajes superiores a 80 V pero inferiores a 1 000 V por parte de Indeco, mayoritariamente.

Respecto a los mercados de destino crecieron los envíos a Venezuela y Estados Unidos US\$ 3 millones, en conjunto.

En el **período enero-febrero, las exportaciones metal-mecánicas** alcanzaron los US\$ 29 millones, cifra mayor en US\$ 7 millones (30 por ciento). Este incremento se explica por las mayores exportaciones de otros conductores eléctrico (antes mencionado) y de los transformadores de dieléctrico líquido por parte de Asea Brown Boveri (que tuvo lugar en enero). Entre las principales empresas exportadoras, destacaron las mayores ventas de Indeco, Asea Brown Boveri y Conductores de Cables del Perú.

NOTAS DE ESTUDIOS DEL BCRP

No. 20 – 16 de abril de 2007

PRINCIPALES EMPRESAS EXPORTADORAS: ENERO - FEBRERO 2007 (Millones de US\$)			
	Enero - Febrero		Var. %
	2006	2007	
I. EXPORTACIONES TRADICIONALES	2,150	2,577	19.9
MINERIA	1,640	1,960	19.5
SOUTHERN PERU COPPER CORPORATION	254	326	28.6
COMPANIA MINERA ANTAMINA S.A.	292	291	-0.2
DOE RUN PERU S.R.L.	125	186	49.7
MINERA BARRICK MISQUICHILCA SA	111	138	24.6
SOCIEDAD MINERA CERRO VERDE S.A.A.	53	133	150.1
MINERA YANACOCHA S.R.L.	269	129	-52.0
CONSORCIO MINERO S A CORMIN	34	102	200.5
PROCESADORA SUDAMERICANA S R L	55	62	13.1
BHL PERU S.A.C	16	60	282.2
AYS S.A.	23	38	66.2
Empresas del puesto 1 al 10	1,231	1,467	19.2
Resto de empresas	409	493	20.4
PESQUEROS	260	301	16.0
TECNOLOGICA DE ALIMENTOS	17	44	166.3
AUSTRAL GROUP S.A.A	18	25	43.5
PESQUERA DIAMANTE S.A.	16	22	40.4
PESQUERA HAYDUK S.A.	15	21	41.4
CORPORACION PESQUERA INCA S A	17	18	7.3
PESQUERA EXALMAR SA	15	16	3.0
CORPORACION FISH PROTEIN S.A.	12	12	1.9
CFG INVESTMENT	0	11	n.a.
COMPANIA PESQUERA DEL PACIFICO CENTRO SA	8	9	9.0
COLPEX INTERNATIONAL S.A.	6	8	29.9
Empresas del puesto 1 al 10	124	187	50.9
Resto de empresas	136	115	-15.7
RESTO DE TRADICIONALES	250	316	26.1
II. EXPORTACIONES NO TRADICIONALES	722	886	22.8
AGROPECUARIOS	190	219	15.4
CAMPOSOL S.A.	14	19	32.6
SOCIEDAD AGRICOLA VIRU S.A.	10	14	44.6
ALICORP S.A.	7	9	30.2
SOCIEDAD AGRICOLA DROKASA S.A.	5	7	44.9
GLORIA S.A.	6	7	10.7
COMPLEJO AGROINDUSTRIAL BETA S.A.	3	7	144.5
DANPER TRUJILLO S.A.C.	6	6	3.2
EL PEDREGAL S.A.	6	5	-22.8
SUNSHINE EXPORT S.A.C	9	4	-52.0
AGRO INDUSTRIAS BACKUS S.A.	4	4	-1.9
Empresas del puesto 1 al 10	69	81	17.1
Resto de empresas	120	138	14.4
PESQUEROS	61	84	38.7
PESQUERA HAYDUK S.A.	3	6	120.1
AUSTRAL GROUP S.A.A	2	5	203.2
CORPORACION REFRIGERADOS INY SA	4	5	37.4
SEAFROST SAC	2	3	29.3
PACIFIC FREEZING COMPANY E.I.R.L.	2	3	49.5
GRUPO SINDICATO PESQUERO DEL PERU S.A.	0	2	488.0
GAM CORP S.A.	1	2	91.0
INDUSTRIAL PESQUERA SANTA MONICA S.A.	1	2	62.3
C N C, S.A.C.	1	2	15.3
PERUVIAN SEA FOOD S.A.	1	2	89.0
Empresas del puesto 1 al 10	17	31	80.9
Resto de empresas	44	53	22.1
TEXTILES	202	225	11.4
TOPY TOP S A	13	19	48.4
CONFECCIONES TEXTIMAX S A	12	18	43.1
DEVANLAY PERU SAC	16	12	-24.8
SUDAMERICANA DE FIBRAS S.A.	8	9	19.7
TEXTIL SAN CRISTOBAL S.A.	7	8	18.5
TEXTIL DEL VALLE S.A.	7	8	21.4
INDUSTRIAS NETTALCO S.A.	7	8	13.5
COTTON KNIT S.A.C.	6	7	11.4
CIA. IND. TEXTIL CREDISA-TRUTEX S.A.A.	5	5	9.3
SOUTHERN TEXTILE NETWORK S.A.C.	5	5	8.9
Empresas del puesto 1 al 10	85	99	16.8
Resto de empresas	117	126	7.5

NOTAS DE ESTUDIOS DEL BCRP

No. 20 – 16 de abril de 2007

	Enero - Febrero		Var. %
	2006	2007	
II. EXPORTACIONES NO TRADICIONALES (cont...)			
MADERAS Y PAPELES, Y SUS MANUFACTURAS	38	50	31.5
METROCOLOR S.A.	4	5	45.3
KIMBERLY-CLARK PERU S.A.	3	4	31.6
MADERERA BOZOVICH S.A.C.	3	4	5.9
QUEBECOR WORLD PERU S.A.	2	3	21.7
PAPELERA NACIONAL S.A.	2	3	22.3
INDUSTRIAL UCAYALI S.A.C.	1	1	0.6
MADERERA VULCANO S.A.C.	1	1	37.5
CONSORCIO MADERERO S.A.C.	1	1	24.6
A & A PERU S.A.C.	1	1	-13.3
TRIPLAY AMAZONICO S.A.C.	1	1	51.4
Empresas del puesto 1 al 10	20	25	23.0
Resto de empresas	17	25	41.6
QUIMICOS	80	115	43.5
INDUSTRIAS ELECTRO QUIMICAS S.A.	3	8	147.1
ZINC INDUSTRIAS NACIONALES S.A.	3	8	200.8
QUIMPAC S.A.	5	7	27.0
OPP FILM S.A.	4	7	66.2
AMCOR PET PACKAGING DEL PERU S.A.	3	5	60.1
SAN MIGUEL INDUSTRIAL SA	4	5	17.6
CIA. GOODYEAR DEL PERU S.A.	5	4	-6.5
MINERA PAMPA DE COBRE SA	0	4	n.a.
SULFATO DE COBRE S.A.	2	3	100.1
UNIQUE S.A.	3	3	32.2
Empresas del puesto 1 al 10	31	55	75.2
Resto de empresas	49	60	23.3
MINERALES NO METALICOS	18	21	14.9
MARMOLERIA GALLOS S.A.	2	3	21.3
CERAMICA LIMA S.A.	2	3	64.8
CEMENTOS LIMA S.A.	4	3	-32.9
CORPORACION CERAMICA S.A.	1	1	47.5
CERAMICA SAN LORENZO SAC	0	1	148.7
AGP PERU S.A.C.	1	1	2.9
CIA MINERA AGREGADOS CALCAREOS S.A.	1	1	70.6
SOUTH WEST MARBLES & STONES S.A.C.	1	1	-4.9
RODECMA SOCIEDAD ANONIMA	0	1	n.a.
COMPANIA MINERA UBINAS S.A.C.	1	1	-19.1
Empresas del puesto 1 al 10	12	15	20.7
Resto de empresas	6	6	3.2
SIDERO-METALURGICOS Y JOYERIA	100	131	31.2
VOTORANTIM METAIS - CAJAMARQUILLA S.A.	8	31	309.9
CENIELSA PERU SAC	18	20	10.7
INDUSTRIAS ELECTRO QUIMICAS S.A.	9	19	100.5
TECNOFIL S.A.	11	15	31.9
INDECO S.A.	13	9	-32.3
ZINC INDUSTRIAS NACIONALES S.A.	4	7	79.5
ARIN S.A.	8	7	-17.7
CORPORACION ACEROS AREQUIPA S.A.	3	5	57.6
EMPRESA SIDERURGICA DEL PERU S.A.A.	3	3	-4.9
DE ORO SA	3	2	-42.6
Empresas del puesto 1 al 10	80	116	45.2
Resto de empresas	19	14	-26.9
METAL-MECANICOS	23	29	29.8
INDECO S.A.	1	3	165.8
METALURGICA PERUANA S.A.	3	2	-36.8
ASEA BROWN BOVERI S.A.	0	2	285.1
FUNDICION CALLAO S.A.	2	2	-7.4
MOTORES DIESEL ANDINOS S.A. - MODASA	1	1	84.9
FIMA S.A.	0	1	322.9
CONDUCTORES Y CABLES DEL PERU SAC	0	1	n.a.
BSH ELECTRODOMESTICOS SAC	1	1	-13.2
CEMENTOS PACASMAYO S.A.A.	0	1	n.a.
MAZAL CORP S.A.	1	1	16.4
Empresas del puesto 1 al 10	9	15	63.0
Resto de empresas	13	14	7.0
RESTO	12	13	12.0
A W FABER CASTELL PERUANA S.A.	1	2	48.7
CORPORACION REY S.A.	0	1	169.5
PERUVIAN LEATHER EIRL	1	1	15.5
INDUSTRIAL SURQUILLO S.A.	0	1	80.3
CALZADO ATLAS S.A.	0	0	5.6
VC LEATHER S.A.C.	0	0	14.3
INDUSTRIA DE CALZADO S.A.	0	0	30.7
TRADING FASHION LINE S.A.	0	0	767.3
CUEROS LATINOAMERICANOS S.A.C.	0	0	-21.5
SEGURINDUSTRIA SA	0	0	-3.2
Empresas del puesto 1 al 10	4	6	43.1
Resto de empresas	8	7	-4.3
III. OTROS	14	16	-8.2
IV. TOTAL	2,896	3,486	20.3



Importaciones

6. En el mes de **febrero las importaciones** alcanzaron US\$ 1359 millones, monto mayor en 32 por ciento al registrado en el mismo mes del año anterior. Este mes se mantuvo la tendencia de crecimiento de las importaciones bienes de capital (57 por ciento). Este incremento se registró principalmente en los bienes destinados a la industria (45 por ciento) y al transporte (124 por ciento). Asimismo, destacó el aumento de las importaciones de bienes de consumo (23 por ciento) e insumos (25 por ciento), principalmente materias primas para la industria (48 por ciento).

IMPORTACIONES SEGÚN USO O DESTINO ECONÓMICO (Millones de US\$)

	2006	2007	Feb.07/Feb.06		Enero-Febrero			
	Feb.	Feb.	Flujo	Var. %	2006	2007	Flujo	Var. %
1. BIENES DE CONSUMO	173	213	39	22,8	357	431	74	20,6
No duraderos	103	120	18	17,1	204	238	34	16,7
Duraderos	71	93	22	31,0	154	193	40	25,8
2. INSUMOS	571	712	141	24,8	1 143	1 489	346	30,3
Combustibles, lubricantes y conexos	232	230	- 2	- 0,9	420	487	67	16,0
Materias primas para la agricultura	35	35	- 1	- 2,3	59	69	10	17,3
Materias primas para la industria	304	448	144	47,5	664	933	269	40,4
3. BIENES DE CAPITAL	274	429	155	56,5	581	883	301	51,8
Materiales de construcción	31	43	12	38,6	66	98	32	47,7
Para la agricultura	2	3	1	67,0	4	6	1	27,8
Para la industria	198	286	88	44,5	409	598	188	46,1
Equipos de transporte	43	97	54	124,3	101	182	80	79,0
4. OTROS BIENES	8	5	- 3	- 37,2	17	10	- 7	- 41,9
5. TOTAL IMPORTACIONES	1 027	1 359	333	32,4	2 099	2 813	714	34,0
Nota:								
Admisión temporal	11	36	26	233,2	36	51	15	42,8
Zonas francas	8	8	1	12,4	16	18	2	14,4
Principales alimentos	53	70	17	32,1	116	146	30	26,3
Trigo	17	22	5	29,4	31	39	9	27,7
Maíz y/o sorgo	11	16	5	51,1	23	37	13	55,6
Arroz	1	2	1	88,8	2	3	1	69,7
Azúcar	4	8	5	135,9	14	13	- 1	- 3,6
Lácteos	2	3	0	19,8	6	6	0	0,5
Soya	18	18	1	3,2	37	45	8	22,1
Carnes	1	1	0	8,4	3	3	- 0	- 6,1

7. Las **importaciones de bienes de consumo** registraron un aumento de 23 por ciento en el presente mes; por su parte los de bienes duraderos se incrementaron en 31 por ciento y los no duraderos en 17 por ciento.

NOTAS DE ESTUDIOS DEL BCRP

No. 20 – 16 de abril de 2007

20 PRINCIPALES BIENES IMPORTADOS DE CONSUMO DURADERO*

(Millones de US\$)

	2006	2007	Feb.07/Feb.06		Enero-Febrero			
	Feb.	Feb.	Flujo	Var. %	2006	2007	Flujo	Var. %
AUTOMOVILES Y OTROS VEHICULOS AUTOMOTORES	20,2	28,0	7,8	38,5	42,4	59,6	17,2	40,5
RECEPTORES DE TELEVISION	4,8	10,0	5,2	107,9	9,0	17,6	8,6	95,8
APARATOS DE USO DOMESTICO	7,4	7,8	0,4	5,1	15,3	16,0	0,8	5,0
MOTOCICLETAS Y VELOCIPEDOS CON MOTOR O SIN EL	2,5	4,0	1,5	59,0	5,6	9,0	3,4	60,4
MUEBLES Y SUS PARTES, CAMAS, COLCHONES	2,4	3,2	0,9	36,3	4,7	7,5	2,8	59,3
ARTICULOS DE MATERIALES PLASTICOS	3,2	3,0	-0,2	-4,8	6,4	7,1	0,8	12,0
COCHECITOS PARA NIÑOS, JUGUETES, JUEGOS	4,2	3,2	-1,1	-25,4	12,1	6,7	-5,4	-44,8
BAULES, MALETAS, NECESERES, MALETINES	2,2	3,1	0,8	37,5	4,6	6,7	2,1	46,0
RADIORRECEPTORES, COMBINADOS O NO	2,0	2,8	0,8	37,4	4,6	6,5	2,0	43,3
GRABADORES O REPRODUCTORES DE SONIDO	2,5	2,1	-0,4	-15,2	6,3	4,6	-1,7	-26,6
ENSERES DOMESTICOS DE METALES COMUNES	1,7	2,5	0,8	46,9	3,0	4,3	1,3	44,1
CUCHILLERIA	1,7	2,7	1,1	66,4	3,9	4,0	0,2	4,2
MAQUINAS Y APARATOS ELECTRICOS	1,7	1,9	0,2	12,4	3,0	3,8	0,8	25,7
EQUIPOS DE TELECOMUNICACIONES	0,7	1,4	0,7	100,6	2,8	3,4	0,6	20,4
OTROS ARTICULOS MANUFACTURADOS DIVERSOS	1,2	1,3	0,2	13,5	2,4	3,3	1,0	41,3
ARTICULOS DE CAUCHO	1,1	1,4	0,2	20,5	2,2	2,7	0,4	18,9
ARTICULOS DE OFICINA Y PAPELERIA	0,7	0,9	0,2	34,1	2,0	2,3	0,3	17,2
IMPRESOS	0,7	2,0	1,3	177,5	1,5	2,1	0,7	46,3
ARTICULOS DE VIDRIO	0,7	0,9	0,2	22,1	1,5	1,8	0,3	18,5
JOYAS Y OBJETOS DE ORFEBRERIA Y PLATERIA	0,5	1,1	0,6	128,4	1,0	1,7	0,7	66,7
SUBTOTAL	62,0	83,2	21,1	34,1	134,2	170,8	36,7	27,3
RESTO	3,6	5,3	1,6	44,4	8,2	11,3	3,1	37,2
TOTAL	65,7	88,5	22,8	34,7	142,4	182,1	39,7	27,9

*Comprende sólo Régimen Definitivo. Ordenado según el acumulado del año actual.

Los **20 principales bienes del rubro duradero** aumentaron en 34 por ciento en el mes. Los grupos de productos más importantes tales como los automóviles y otros vehículos automotores, que participan con 36 por ciento de estas importaciones, registraron un crecimiento de 39 por ciento. Este mes casi todos los bienes importados de este rubro continúan mostrando tasas de crecimiento significativas. Únicamente muestran disminuciones los grabadores o reproductores de sonido, los artículos de materiales de plástico y juguetes.

Las empresas líderes en el rubro de bienes de consumo duradero fueron Toyota del Perú, H.A. Motors, LG Electronics y Sociedad Unificada Automotriz del Perú (Suzuki).

- Respecto a las compras de **bienes de consumo no duradero**, los 20 principales bienes importados que representan el 76 por ciento del rubro aumentaron en 19 por ciento. Por grupos de productos destacaron los medicamentos y productos de perfumería.

La mayoría de grupos de productos continúa registrando crecimiento. Los únicos productos cuyas importaciones han mostrado reducción significativa en el mes son los productos de perfumería (17 por ciento), las prendas de vestir de tejidos de punto (1 por ciento), los juguetes (3 por ciento) y los abrigos (21 por ciento).

Las empresas líderes en la importación de bienes de consumo no duraderos fueron en febrero Procter & Gamble del Perú, Productos Roche, Nestlé Perú y Saga Falabella. En general casi todas las empresas importadoras en este rubro han aumentado sus compras al exterior.

NOTAS DE ESTUDIOS DEL BCRP

No. 20 – 16 de abril de 2007

20 PRINCIPALES BIENES IMPORTADOS DE CONSUMO NO DURADERO *

(Millones de US\$)

	2006	2007	Feb.07/Feb.06		Enero-Febrero			
	Feb.	Feb.	Flujo	Var. %	2006	2007	Flujo	Var. %
MEDICAMENTOS (INCLUSO VETERINARIOS)	13,6	16,8	3,2	23,7	25,0	36,1	11,1	44,3
PRODUCTOS DE PERFUMERIA, COSMETICOS	11,0	9,2	-1,9	-16,9	19,2	19,3	0,1	0,5
IMPRESOS	5,0	6,8	1,7	34,4	11,7	14,4	2,6	22,6
AZUCARES, MELAZA Y MIEL	3,2	8,1	4,9	152,0	12,5	12,4	0,0	-0,3
CALZADO	4,9	5,3	0,4	9,2	8,1	11,1	3,0	37,3
PRODUCTOS Y PREPARADOS COMESTIBLES	4,3	5,3	1,0	22,3	8,4	10,8	2,4	28,5
PAPELES Y CARTONES RECORTADOS	4,9	4,9	0,0	0,1	8,8	9,6	0,8	9,6
LECHE, CREMA Y PRODUCTOS LACTEOS	4,4	4,9	0,4	9,9	8,3	9,4	1,2	14,0
PRENDAS DE VESTIR DE TEJIDOS DE PUNTO	5,8	5,7	-0,1	-1,3	8,7	9,2	0,5	5,6
JABON Y PREPARADOS PARA LIMPIAR Y PULIR	3,7	4,0	0,3	8,0	8,7	7,8	-0,9	-10,6
ARTICULOS DE MATERIALES PLASTICOS	2,1	3,1	0,9	43,2	4,8	6,6	1,8	36,3
INSTRUMENTOS MUSICALES Y SUS PARTES	1,8	3,1	1,3	73,3	5,5	5,0	-0,5	-10,0
ABRIGOS, CHAQUETAS, TRAJES, CHAQUETAS	2,1	2,5	0,5	23,0	2,8	4,1	1,3	47,4
BEBIDAS NO ALCOHOLICAS	1,5	2,2	0,8	51,4	3,0	4,0	1,1	35,9
ARTICULOS DE CONFITERIA AZUCARADOS	1,2	1,9	0,7	56,5	2,6	3,6	1,1	42,2
COCHECITOS PARA NIÑOS, JUGUETES, JUEGOS	1,1	1,1	0,0	-2,7	2,4	3,4	1,0	43,4
ABRIGOS, CAPAS, CHAQUETAS	2,4	1,9	-0,5	-20,5	3,4	3,3	-0,1	-2,6
TABACO MANUFACTURADO	1,3	1,3	0,1	4,5	2,7	3,2	0,5	20,1
ARROZ	1,0	1,8	0,7	73,8	2,0	3,1	1,1	51,8
BEBIDAS ALCOHOLICAS	1,0	1,3	0,3	32,2	2,3	2,9	0,7	28,8
SUBTOTAL	76,3	91,1	14,8	19,4	150,7	179,3	28,6	19,0
RESTO	21,5	24,8	3,3	15,6	44,3	48,7	4,4	10,0
TOTAL	97,8	116,0	18,1	18,5	195,0	228,0	33,1	17,0

*Comprende sólo Régimen Definitivo. Ordenado según el acumulado del año actual.

9. En **febrero** el crecimiento de las **importaciones de insumos** fue de 25 por ciento principalmente por las mayores importaciones de materias primas para la industria (48 por ciento).

Los 20 principales bienes importados en el rubro de materias primas para la industria aumentaron en 43 por ciento.

Los otros plásticos en formas primarias registraron un incremento de 36 por ciento respecto al mismo mes del año anterior. Asimismo, el maíz aumentó en 51 por ciento y el trigo en 29 por ciento. En el mes de febrero el crecimiento de los productos fue generalizado con excepción de las importaciones de los productos medicinales y farmacéuticos. Por **empresas**, destacan Alicorp, Cargill Américas Perú, Contilatin del Perú y San Fernando.

20 PRINCIPALES BIENES IMPORTADOS DE MATERIAS PRIMAS PARA LA INDUSTRIA*

(Millones de US\$)

	2006	2007	Feb.07/Feb.06		Enero-Febrero			
	Feb.	Feb.	Flujo	Var. %	2006	2007	Flujo	Var. %
PAPEL Y CARTON	21,2	22,3	1,0	4,9	46,0	50,6	4,7	10,1
OTROS PLASTICOS EN FORMAS PRIMARIAS	14,9	20,3	5,4	36,0	29,6	40,2	10,6	35,9
TRIGO (INCLUSO ESCANDA) Y MORCAJO	16,7	21,7	4,9	29,4	30,7	39,2	8,5	27,7
MAIZ (EXCEPTO MAIZ DULCE), SIN MOLER	10,5	15,9	5,4	51,2	23,2	36,5	13,3	57,2
POLIMEROS DE ETILENO	10,5	17,3	6,8	65,0	21,2	32,2	10,9	51,5
PRODUCTOS LAMINADOS PLANOS, DE HIERRO	2,4	12,7	10,3	435,0	10,5	29,4	18,9	180,4
ACEITES Y GRASAS FIJOS DE ORIGEN VEGETAL	7,0	11,6	4,5	64,9	15,8	28,6	12,8	80,7
POLIACETALES, OTROS POLIETERES	7,8	15,3	7,5	96,1	19,2	28,4	9,2	47,9
PRODUCTOS LAMINADOS PLANOS, DE HIERRO	8,9	13,4	4,5	50,0	20,7	27,0	6,2	30,0
PARTES Y PIEZAS Y ACCESORIOS	7,4	9,9	2,5	33,8	16,4	20,8	4,3	26,4
HILADOS DE FIBRA TEXTIL	7,0	9,4	2,4	34,7	14,5	20,3	5,7	39,4
PLANCHAS, HOJAS, PELICULAS, CINTAS	7,8	8,9	1,1	13,8	16,7	19,0	2,3	13,7
ARBOLES DE TRANSMISION	7,6	8,2	0,6	7,9	16,0	17,4	1,4	8,7
BARRAS, VARILLAS, ANGULOS	6,9	7,9	1,0	15,1	12,5	17,1	4,6	36,6
PRODUCTOS QUIMICOS DIVERSOS	4,8	8,0	3,2	65,6	12,6	16,9	4,3	34,6
ALGODON	3,7	8,8	5,1	138,6	7,6	16,5	8,9	118,1
SALES METALICAS Y PEROXISALES	5,4	8,9	3,5	64,9	9,1	16,1	7,0	77,6
POLIMEROS DE CLORURO DE VINILO	5,6	7,3	1,7	30,5	13,0	14,3	1,3	9,8
PRODUCTOS LAMINADOS PLANOS	5,7	6,4	0,7	12,4	14,4	13,6	-0,8	-5,7
PRODUCTOS MEDICINALES Y FARMACEUTICOS	5,9	5,3	-0,6	-10,6	12,2	13,3	1,1	8,6
SUBTOTAL	167,7	239,3	71,6	42,7	362,2	497,4	135,3	37,4
RESTO	126,4	170,4	44,0	34,8	268,5	362,9	94,3	35,1
TOTAL	294,1	409,6	115,5	39,3	630,7	860,3	229,6	36,4

*Comprende sólo Régimen Definitivo. Ordenado según el acumulado del año actual.



NOTAS DE ESTUDIOS DEL BCRP

No. 20 – 16 de abril de 2007

10. Las **importaciones de alimentos** fueron US\$ 70 millones en el mes registrando un aumento de 32 por ciento respecto a febrero del 2006 debido al incremento en las compras de trigo (29 por ciento) explicado casi en su totalidad por incremento en el precio (27 por ciento); y al incremento en las importaciones de maíz (51 por ciento) explicado también por el incremento de precios (65 por ciento). Todos los principales productos alimenticios registraron aumentos en sus montos importados.

IMPORTACIONES FOB DE PRINCIPALES ALIMENTOS
(Millones de US\$)

	2006	2007	Feb.07/Feb.06		Enero-Febrero			
	Feb.	Feb.	Flujo	Var.%	2006	2007	Flujo	Var.%
TRIGO	17	22	5	29,4	31	39	9	27,7
Volumen (miles tm)	119,1	121,1	2,0	1,7	214,5	221,3	6,8	3,2
Precio (US\$/tm)	140,6	179,0	38,3	27,3	143,3	177,3	34,0	23,8
MAÍZ Y/O SORGO	11	16	5	51,1	23	37	13	55,6
Volumen (miles tm)	106,5	97,5	- 9,0	- 8,4	242,9	224,2	- 18,7	- 7,7
Precio (US\$/tm)	98,7	162,9	64,2	65,0	96,6	162,9	66,3	68,6
ARROZ	1	2	1	88,8	2	3	1	69,7
Volumen (miles tm)	3,1	5,9	2,8	91,2	6,2	11,4	5,1	82,3
Precio (US\$/tm)	326,9	322,8	- 4,1	- 1,3	329,8	307,1	- 22,7	- 6,9
AZÚCAR	4	8	5	135,9	14	13	- 1	- 3,6
Volumen (miles tm)	9,2	22,9	13,7	149,8	41,3	36,4	- 4,9	- 11,9
Precio (US\$/tm)	384,0	362,5	- 21,5	- 5,6	335,7	367,2	31,5	9,4
TOTAL SOYA	18	18	1	3,2	37	45	8	22,1
Volumen (miles tm)	70,3	51,4	- 18,9	- 26,9	137,0	134,3	- 2,7	- 2,0
Precio (US\$/tm)	253,7	358,2	104,5	41,2	268,7	334,9	66,2	24,6
TOTAL LÁCTEOS	2	3	0	19,8	6	6	0	0,5
Volumen (miles tm)	1,1	1,3	0,2	20,1	2,5	2,6	0,1	2,6
Precio (US\$/tm)	2 267,8	2 261,2	- 6,6	- 0,3	2 283,7	2 236,7	- 47,1	- 2,1
TOTAL CARNES	1	1	0	8,4	3	3	- 0	- 6,1
Volumen (miles tm)	1,1	1,2	0,1	8,0	2,8	2,5	- 0,2	- 8,9
Precio (US\$/tm)	1 109,6	1 113,4	3,8	0,3	1 124,5	1 159,2	34,7	3,1
TOTAL	53	70	17	32,1	116	146	30	26,3

11. Las **importaciones de combustibles** fueron de US\$ 220 millones en febrero, mayores en 3 por ciento a las del mismo mes del año anterior, de los cuales US\$ 175 millones (disminución de 2 por ciento) correspondieron a adquisiciones de petróleo crudo y US\$ 45 millones a derivados (aumento de 28 por ciento).

El **volumen importado de crudo** aumentó en 4 por ciento en el mes de febrero en tanto que el de **derivados** lo hizo en 1 por ciento.

Con las exportaciones que en febrero totalizaron US\$ 145 millones, la **balanza petrolera** tuvo un saldo negativo de US\$ 74 millones.

NOTAS DE ESTUDIOS DEL BCRP

No. 20 – 16 de abril de 2007

BALANZA NETA PETROLERA, CRUDO Y DERIVADOS (Millones de US\$)

	2006	2007	Feb.07/Feb.06		Enero-Febrero			
	Feb.	Feb.	Flujo	Var. %	2006	2007	Flujo	Var. %
1. EXPORTACIONES	114	145	31	27.5	213	264	50	23.4
Volumen (millones bs.)	2.4	2.6	0.3	11.3	4.1	5.1	0.9	22.1
Precio (US\$/b)	48.3	55.3	7.0	14.5	51.5	52.1	0.6	1.1
Petróleo crudo	20	55	35	169.6	20	107	86	422.6
Volumen (millones bs.)	0.5	1.1	0.6	121.8	0.5	2.3	1.8	346.0
Precio (US\$/b)	40.1	48.7	8.6	21.5	40.1	47.0	6.9	17.2
Derivados	94	90	- 3	- 3.5	193	157	- 36	- 18.8
Volumen (millones bs.)	1.9	1.5	- 0.4	- 19.0	3.6	2.8	- 0.8	- 23.2
Precio (US\$/b)	50.6	60.3	9.7	19.2	53.1	56.2	3.1	5.8
2. IMPORTACIONES	214	220	6	2.9	396	466	70	17.5
Volumen (millones bs.)	3.8	3.9	0.1	3.3	7.1	8.4	1.3	18.8
Precio (US\$/b)	56.4	56.2	- 0.2	- 0.4	55.8	55.3	- 0.6	- 1.0
Petróleo crudo	178	175	- 4	- 2.0	312	367	55	17.7
Volumen (millones bs.)	3.2	3.3	0.1	3.8	5.6	7.0	1.4	25.4
Precio (US\$/b)	56.5	53.3	- 3.2	- 5.6	55.8	52.4	- 3.5	- 6.2
Derivados	35	45	10	28.0	85	99	14	17.1
Volumen (millones bs.)	0.6	0.6	0.0	0.8	1.5	1.4	- 0.1	- 5.8
Precio (US\$/b)	56.2	71.4	15.1	26.9	55.8	69.4	13.6	24.4
a. Petroperú	20	5	- 16	- 76.2	52	20	- 32	- 61.6
Volumen (millones bs.)	0.3	0.1	- 0.2	- 74.7	0.7	0.3	- 0.4	- 59.5
Precio (US\$/b)	72.2	67.8	- 4.4	- 6.1	72.6	68.9	- 3.7	- 5.1
b. Otras empresas	15	40	25	172.8	33	79	46	139.9
Volumen (millones bs.)	0.3	0.6	0.2	63.3	0.8	1.1	0.3	41.4
Precio (US\$/b)	43.0	71.8	28.8	67.0	41.0	69.5	28.5	69.7
3. SALDO (1-2)	- 99	- 74	25	25.3	- 183	- 202	- 20	- 10.7

12. Las **importaciones de bienes de capital** registraron una tasa de crecimiento de 57 por ciento en el mes y de 59 por ciento excluyendo los materiales de construcción. Los **bienes de capital para la industria**, que representan el 67 por ciento del rubro, aumentaron en 45 por ciento este mes, destacando los equipos de telecomunicaciones, la maquinaria y equipo de ingeniería civil, bombas, equipos de refrigeración, aparatos eléctricos para empalme, maquinaria textil e instrumentos de medición, entre otros.

20 PRINCIPALES BIENES IMPORTADOS DE BIENES DE CAPITAL PARA LA INDUSTRIA* (Millones de US\$)

	2006	2007	Feb.07/Feb.06		Enero-Febrero			
	Feb.	Feb.	Flujo	Var. %	2006	2007	Flujo	Var. %
EQUIPOS DE TELECOMUNICACIONES	26,5	56,1	29,7	111,9	59,4	113,5	54,1	91,1
MAQUINARIA Y EQUIPO DE INGENIERIA CIVIL	15,5	32,6	17,1	109,9	36,6	71,5	34,9	95,4
MAQUINAS DE PROCESAMIENTO AUTOMATICO	16,8	21,5	4,7	27,8	35,0	45,5	10,5	30,1
BOMBAS (EXCEPTO BOMBAS PARA LIQUIDOS), COMPRESORES	11,8	17,7	5,8	49,5	22,4	41,0	18,7	83,4
EQUIPO DE CALEFACCION Y REFRIGERACION	8,6	26,0	17,4	202,5	17,3	35,0	17,7	102,6
OTRAS MAQUINAS Y EQUIPOS INDUSTRIALES	26,2	13,3	-12,9	-49,1	50,2	27,6	-22,6	-44,9
APARATOS ELECTRICOS PARA EMPALME	7,4	14,0	6,6	89,5	20,8	27,1	6,3	30,4
MAQUINARIA TEXTIL Y PARA TRABAJAR CUEROS	7,1	13,0	5,9	82,2	15,1	26,2	11,1	73,5
MAQUINAS Y MOTORES NO ELECTRICOS	7,9	1,2	-6,8	-85,3	8,0	24,4	16,4	205,5
INSTRUMENTOS Y APARATOS DE MEDICION	6,9	11,5	4,6	67,0	13,8	20,8	7,1	51,2
OTRAS MAQUINAS, HERRAMIENTAS	3,6	7,6	3,9	109,2	9,6	18,0	8,4	87,3
BOMBAS PARA LIQUIDOS	5,9	8,4	2,5	42,3	13,0	16,1	3,1	23,9
EQUIPOS MECANICOS DE MANIPULACION	4,3	6,1	1,8	41,5	10,5	13,5	3,0	28,5
APARATOS ELECTRICOS ROTATIVOS	12,4	5,2	-7,2	-58,3	19,8	11,9	-7,9	-40,0
MAQUINAS PARA IMPRIMIR Y ENCUADERNAR	1,5	6,6	5,1	349,8	3,2	11,1	7,9	243,7
HERRAMIENTAS MANUALES	4,3	5,0	0,8	18,3	8,9	11,0	2,1	23,4
INSTRUMENTOS DE MEDICINA Y CIRUGIA	3,1	4,7	1,6	50,6	6,6	10,0	3,4	51,7
APARATOS DE ELECTRICIDAD	7,0	4,2	-2,8	-39,7	10,3	9,9	-0,4	-3,7
MAQUINAS DE OFICINA	2,6	3,3	0,7	28,6	4,6	8,5	3,8	82,9
APARATOS ELECTRICOS DE DIAGNOSTICO	2,1	4,6	2,5	122,1	4,3	6,9	2,6	59,3
SUBTOTAL	181,6	262,7	81,1	44,6	369,4	549,6	180,2	48,8
RESTO	14,1	18,9	4,8	34,0	34,6	40,7	6,1	17,5
TOTAL	195,7	281,5	85,8	43,9	404,0	590,2	186,3	46,1

*Comprende sólo Régimen Definitivo. Ordenado según el acumulado del año actual.



NOTAS DE ESTUDIOS DEL BCRP

No. 20 – 16 de abril de 2007

PRINCIPALES EMPRESAS IMPORTADORAS : FEBRERO 2007 *						
(Millones de US\$)						
	Febrero			Enero - Febrero		
	2006	2007	var %	2006	2007	var %
I. BIENES DE CONSUMO	163,5	205,7	25,8	337,3	410,1	21,6
PROCTER & GAMBLE PERU S.R.L.	5,9	4,6	-22,2	8,9	10,6	19,6
SAGA FALABELLA S.A.	6,7	4,2	-37,1	9,3	10,6	15,0
TOYOTA DEL PERU S.A.	3,8	4,5	18,6	7,1	10,2	44,3
TIENDAS POR DEPARTAMENTO RIPLEY S.A.	5,4	3,3	-37,9	8,3	8,4	1,8
GLORIA S.A.	3,8	2,5	-34,4	6,2	6,4	2,8
LG ELECTRONICS PERU S.A.	2,9	3,3	15,0	6,5	6,3	-3,1
NESTLE PERU S.A.	2,1	2,9	38,0	5,1	6,0	17,5
H.A. MOTORS. S.R.L.	1,6	3,5	114,1	3,2	5,7	80,1
SOC. UNIFICADA AUTOMOTRIZ DEL PERU S.A.	1,4	3,1	124,6	3,2	5,0	56,5
PRODUCTOS ROCHE Q F S A	0,8	3,3	303,5	1,5	4,5	193,5
CETCO S.A.	1,2	2,4	104,1	3,0	4,5	49,6
CORPORACION E. WONG S.A.C.	2,0	2,1	3,6	3,8	4,4	15,1
MABE PERU SA	1,7	1,8	4,9	2,4	3,8	59,0
HONDA DEL PERU S.A.	0,7	2,2	201,8	2,1	3,6	71,9
SAMTRONICS PERU S.A.	3,2	1,2	-64,3	5,1	3,6	-30,1
NISSAN MAQUINARIAS S.A.	1,0	1,6	63,0	2,7	3,5	32,3
QUIMICA SUIZA S.A.	1,6	2,0	24,2	2,9	3,4	14,8
SODIMAC PERU S.A.	0,2	1,9	874,3	0,3	3,3	936,2
CORPORACION JOSE R. LINDLEY .S.A.	0,1	1,3	899,6	1,4	3,1	119,7
COLGATE-PALMOLIVE PERU S.A.	1,4	1,7	24,1	2,9	3,1	5,8
Empresas del puesto 1 al 20	47,6	53,5	12,3	85,9	110,1	28,2
Empresas del puesto 21 al 50	24,7	32,1	30,3	55,4	67,7	22,2
Empresas del puesto 51 al 100	19,5	27,8	42,1	35,9	56,2	56,6
Empresas del puesto 101 al 200	19,0	27,7	45,9	40,5	55,5	37,0
Resto de empresas	52,7	64,6	22,7	119,7	120,7	0,8
II. MATERIAS PRIMAS Y PRODUCTOS INTERMEDIOS	560,3	742,3	32,5	1 108,4	1 415,9	27,7
REFINERIA LA PAMPILLA S.A.	140,7	174,1	23,7	215,1	331,3	54,0
PETROLEOS DEL PERU PETROPERU SA	58,7	49,6	-15,5	149,3	91,8	-38,5
ALICORP SAA	12,6	10,6	-15,7	23,2	29,5	26,9
MANU PERU HOLDING S.A.	8,7	12,9	49,0	18,4	25,8	40,6
SAN FERNANDO S.A.	8,4	13,9	65,8	8,6	22,3	158,9
CORPORACION ACEROS AREQUIPA S.A.	2,5	8,9	259,5	4,5	20,1	344,9
CARGILL AMERICAS PERU S.R.L.	5,3	15,1	182,7	12,1	19,7	62,0
EMPRESA SIDERURGICA DEL PERU S.A.A.	15,8	10,0	-37,1	20,6	15,4	-25,4
MOLINOS & CIA S.A.	9,3	4,9	-46,7	11,2	14,3	28,1
CONTILATIN DEL PERU S.A.	2,4	11,5	387,0	9,0	13,6	51,1
SAN MIGUEL INDUSTRIAL SA	4,4	6,3	43,5	11,9	12,9	8,4
GLORIA S.A.	4,5	4,9	8,8	8,7	11,7	34,4
CORPORACION MISTI S.A.	4,2	3,3	-19,5	5,3	10,9	106,0
PROCTER & GAMBLE PERU S.R.L.	3,4	5,5	62,3	6,9	10,5	51,7
COMERCIAL DEL ACERO S.A.	2,0	6,0	197,2	6,4	10,2	60,0
TRADI S.A.	0,1	5,3	n.a.	4,8	9,8	102,3
MOBIL OIL DEL PERU S.R.L.	3,1	5,8	86,6	3,9	9,2	135,9
PRODUCTOS DE ACERO CASSADO SA PRODAC SA	3,1	4,5	43,8	4,7	8,2	74,0
KIMBERLY-CLARK PERU S.A.	3,0	4,1	35,0	7,1	8,2	15,0
CIA. IND. TEXTIL CREDISA-TRUTEX S.A.A.	2,2	2,7	26,0	2,3	8,2	257,8
Empresas del puesto 1 al 20	294,3	359,8	22,3	534,0	683,5	28,0
Empresas del puesto 21 al 50	50,3	79,2	57,5	107,5	159,4	48,3
Empresas del puesto 51 al 100	49,6	63,2	27,4	98,1	129,0	31,6
Empresas del puesto 101 al 200	49,8	74,9	50,5	109,5	140,3	28,1
Resto de empresas	116,4	165,2	41,9	259,3	303,7	17,1
III. BIENES DE CAPITAL	271,1	450,0	66,0	574,8	874,0	52,0
FERREYROS S.A.A.	17,6	29,5	67,2	28,7	69,7	142,5
PLUSPETROL PERU CORPORATION S.A.	2,6	32,6	n.a.	11,0	64,5	488,8
BRIGHTSTAR PERU S.R.L.	5,7	17,4	208,3	13,7	29,0	112,2
BANCO DE CREDITO DEL PERU	2,0	5,7	187,5	7,3	22,7	211,6
PLUSPETROL NORTE S.A.	0,9	8,9	941,2	1,6	13,9	782,3
VOLVO PERU S.A.	3,0	6,3	106,6	3,5	13,5	280,7
MITSUBI MAQUINARIAS PERU S.A.	1,9	8,1	315,6	6,7	12,0	79,4
SOUTHERN PERU COPPER CORPORATION	8,1	4,8	-41,0	21,9	10,7	-51,3
TECH DATA PERU S.A.C.	2,4	4,4	78,5	5,7	9,1	57,6
ATLAS COPCO PERUANA S.A.	1,4	3,7	156,2	3,4	8,5	150,6
NISSAN MAQUINARIAS S.A.	1,6	4,9	209,9	3,9	8,4	115,9
SAMTRONICS PERU S.A.	4,5	3,4	-23,0	6,0	7,8	28,7
TOYOTA DEL PERU S.A.	1,4	5,1	272,3	2,1	7,6	266,0
LG ELECTRONICS PERU S.A.	1,1	3,9	239,6	3,0	7,5	147,0
EDEGEL S.A.A.	0,2	6,6	n.a.	0,2	7,3	n.d.
TELEFONICA DEL PERU SAA	2,2	2,9	28,4	5,2	7,3	40,1
Empresas del puesto 1 al 20	63,3	179,5	183,7	142,3	357,2	151,0
Empresas del puesto 21 al 50	74,9	62,9	-16,0	137,6	132,2	-3,9
Empresas del puesto 51 al 100	20,3	51,4	152,6	52,4	97,3	85,8
Empresas del puesto 101 al 200	21,3	43,3	103,7	47,9	82,1	71,3
Resto de empresas	91,3	112,9	23,6	194,6	205,2	5,4
IV. TOTAL	994,9	1398,1	40,5	2 020,6	2 700,0	33,6

* No incluye Zofratatna, Admisión Temporal, Equipaje ni la categoría "Otros Bienes"
Fuente: SUNAT

NOTAS DE ESTUDIOS DEL BCRP

No. 20 – 16 de abril de 2007

Proyección marzo

13. Con **información de SUNAT al 1 de abril**, para marzo se proyecta exportaciones de US\$ 1 764 millones, lo que aunado a la proyección de importaciones de US\$ 1 398 millones determinaría un **superávit comercial de US\$ 366 millones**. Con esta proyección el aumento de los **términos de intercambio** sería de 12 por ciento en marzo frente al 14 por ciento registrado en febrero.
14. Las **exportaciones aumentarían 1 por ciento** (15 por ciento las no tradicionales y una caída del 3 por ciento para las tradicionales) y las **importaciones registrarían un aumento de 9 por ciento** respecto a marzo de 2006. Debe señalarse que la información disponible para exportaciones es aún muy preliminar ya que las regularizaciones de órdenes de embarque pueden efectuarse hasta 15 días útiles luego del cierre del mes. Esta proyección adicionalmente toma en cuenta los precios internacionales de los principales commodities observados en el mes de marzo del presente año, los cuales pueden diferir de los precios de venta efectivamente realizados.

BALANZA COMERCIAL: PROYECCIÓN MARZO 2007
(Millones de US\$)

	2006		2007		Var. %		Últimos 12 meses		
	Feb.	Mar.	Feb.	Mar.*	Feb. 07/Feb. 06	Mar.07*/Mar. 06	A Ene.07	A Feb.07	A Mar.07*
Exportaciones	<u>1 455</u>	<u>1 742</u>	<u>1 800</u>	<u>1 764</u>	<u>23.7</u>	<u>1.3</u>	<u>23 994</u>	<u>24 339</u>	<u>24 361</u>
Tradicionales	1 099	1 331	1 362	1 298	23.9	- 2.5	18 496	18 759	18 727
No tradicionales	343	397	426	455	24.2	14.7	5 343	5 426	5 485
Otros	13	14	11	11	- 11.7	- 26.3	155	153	150
Importaciones	<u>1 027</u>	<u>1 287</u>	<u>1 359</u>	<u>1 398</u>	<u>32.4</u>	<u>8.6</u>	<u>15 278</u>	<u>15 611</u>	<u>15 722</u>
Consumo	173	207	213	251	22.8	21.4	2 647	2 687	2 731
Insumos	571	696	712	719	24.8	3.2	8 194	8 335	8 358
Bienes de capital	274	355	429	423	56.5	19.4	4 291	4 446	4 515
Otros	8	30	5	5	- 37.2	- 83.5	146	143	118
Balanza comercial	<u>428</u>	<u>455</u>	<u>440</u>	<u>366</u>	<u>2.7</u>	<u>- 19.5</u>	<u>8 716</u>	<u>8 728</u>	<u>8 639</u>

* Proyección.

Departamento de Estadísticas de Balanza de Pagos
Subgerencia de Estadísticas Macroeconómicas
Gerencia de Estudios Económicos
16 de abril de 2007