

Balanza Comercial¹ Marzo 2006

Resumen

- En **marzo** de 2006 la balanza comercial registró un superávit de US\$ 416 millones y mayor en US\$ 1 millón (0,1 por ciento) a la obtenida en marzo de 2005.

Con respecto a marzo de 2005, las exportaciones crecieron en US\$ 338 millones (25 por ciento) alcanzando un nivel de US\$ 1 689 millones, debido tanto al crecimiento de las exportaciones tradicionales (US\$ 271 millones ó 27 por ciento) como de las no tradicionales (US\$ 64 millones ó 20 por ciento). Con respecto a febrero de 2006 las exportaciones registraron un incremento en US\$ 243 millones.

En marzo, las importaciones alcanzaron US\$ 1 273 millones, lo que equivale a un aumento de 36 por ciento respecto a marzo de 2005, que se explica por las mayores adquisiciones de insumos (32 por ciento), bienes de capital (63 por ciento) y bienes de consumo (14 por ciento).

CUADRO 1
BALANZA COMERCIAL
(Millones de US\$)

	2005	2006	Mar.06/Mar.05		Enero-Marzo			
	Mar.	Mar.	Flujo	Var.%	2005	2006	Flujo	Var.%
1. EXPORTACIONES	1 351,1	1 689,4	338,3	25,0	3 748,5	4 566,5	818,0	21,8
Productos tradicionales	1 011,9	1 283,3	271,4	26,8	2 737,9	3 414,7	676,8	24,7
Productos no tradicionales	327,9	391,9	64,0	19,5	979,6	1 112,8	133,2	13,6
Otros	11,3	14,2	2,9	25,8	31,0	39,0	8,0	25,8
2. IMPORTACIONES	935,6	1 273,2	337,7	36,1	2 658,4	3 390,4	731,9	27,5
Bienes de consumo	183,9	209,0	25,0	13,6	498,1	570,5	72,3	14,5
Insumos	517,2	682,0	164,8	31,9	1 472,0	1 821,6	349,5	23,7
Bienes de capital	218,7	356,4	137,7	63,0	658,3	959,1	300,7	45,7
Otros bienes	15,7	25,8	10,1	64,6	29,9	39,3	9,4	31,3
3. BALANZA COMERCIAL	415,6	416,2	0,6	0,1	1 090,0	1 176,1	86,1	7,9

- En el período anual comprendido entre los meses de abril de 2005 y marzo de 2006 la **balanza comercial** ascendió a US\$ 5 249 millones, cifra superior en 62 por ciento a la observada en similar período del año anterior. Con ello se mantiene la tendencia creciente del superávit de la balanza comercial.

1/ En este informe participaron: Rosario Bernedo (2052). Jesús Robles (2106) y Donita Rodríguez (2197).

NOTAS DE ESTUDIOS DEL BCRP

No. 16 – 12 de mayo de 2006

CUADRO 2
Balanza Comercial
(Millones de US\$)

	Datos mensuales			Datos anuales				
	2005	Marzo	Var. %	Abr.2004	Año	Abr.2005	Var. %	Var. %
		2006		Mar.2005	2005	Mar.2006		
			A	B	C			
Exportaciones	<u>1 351</u>	<u>1 689</u>	<u>25,0</u>	<u>13 598</u>	<u>17 247</u>	<u>18 065</u>	<u>32,8</u>	<u>4,7</u>
Tradicionales	1 012	1 283	26,8	9 808	12 839	13 516	37,8	5,3
No tradicionales	328	392	19,5	3 673	4 271	4 404	19,9	3,1
Otros	11	14	25,8	118	137	145	23,1	5,8
Importaciones	<u>936</u>	<u>1 273</u>	<u>36,1</u>	<u>10 358</u>	<u>12 084</u>	<u>12 816</u>	<u>23,7</u>	<u>6,1</u>
Consumo	184	209	13,6	2 060	2 290	2 362	14,7	3,2
Insumos	517	682	31,9	5 668	6 598	6 948	22,6	5,3
Bienes de capital	219	356	63,0	2 494	3 078	3 378	35,4	9,8
Otros	16	26	64,6	135	118	127	- 5,8	7,9
Balanza comercial	<u>416</u>	<u>416</u>	<u>0,1</u>	<u>3 240</u>	<u>5 163</u>	<u>5 249</u>	<u>62,0</u>	<u>1,7</u>

3. Con la información de SUNAT, para abril se proyecta exportaciones de US\$ 1 633 millones, lo que aunado a la proyección de importaciones de US\$ 1 112 millones determinaría un superávit comercial de US\$ 521 millones. Las exportaciones aumentarían 30 por ciento (35 por ciento las tradicionales y 16 por ciento las no tradicionales) y las importaciones registrarían un aumento de 5 por ciento respecto a abril de 2005.

Cabe señalar que la información disponible para exportaciones es aún muy preliminar ya que las regularizaciones de órdenes de embarque pueden efectuarse hasta 15 días útiles luego del cierre del mes (para esta proyección se toma en cuenta los precios internacionales de los principales *commodities* -oro, cobre, entre otros- en el mes de abril del presente año).

CUADRO 3
Balanza comercial: proyección
(Millones de US\$)

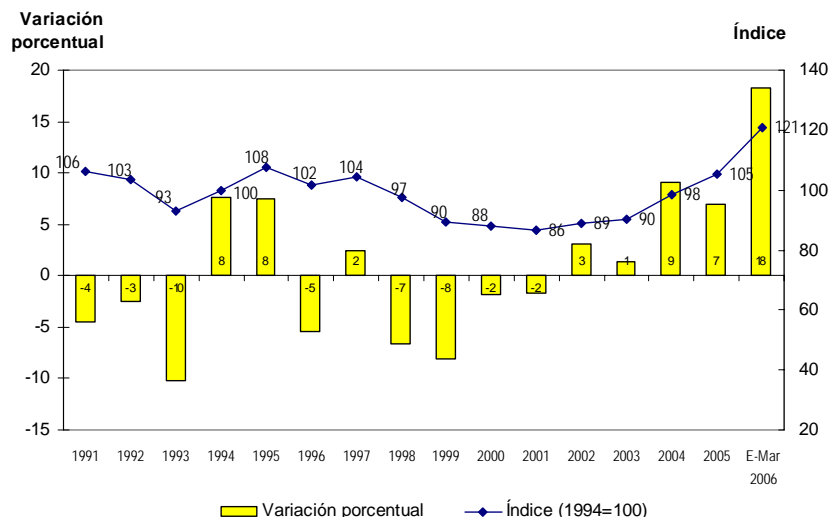
	Mar. 05	Abr. 05	Mar. 06	Abr.06	Abr.06/Abr. 05		Enero-Abril			
			Ejec.	Proy.	Flujo	Var. %	2005	2006	Flujo	Var. %
Exportaciones	<u>1 351</u>	<u>1 257</u>	<u>1 689</u>	<u>1 633</u>	<u>376</u>	<u>30,0</u>	<u>5 005</u>	<u>6 200</u>	<u>1 194</u>	<u>23,9</u>
Tradicionales	1 012	907	1 283	1 229	321	35,4	3 645	4 643	998	27,4
No tradicionales	328	337	392	390	53	15,7	1 316	1 502	186	14,1
Otros	11	13	14	15	2	15,7	44	54	10	22,8
Importaciones	<u>936</u>	<u>1 064</u>	<u>1 273</u>	<u>1 112</u>	<u>49</u>	<u>4,6</u>	<u>3 722</u>	<u>4 503</u>	<u>781</u>	<u>21,0</u>
Consumo	184	194	209	194	- 1	- 0,3	692	764	72	10,4
Insumos	517	583	682	609	26	4,5	2 055	2 430	375	18,3
Bienes de capital	219	276	356	300	23	8,5	935	1 259	324	34,7
Otros	16	11	26	10	- 0	- 0,5	40	50	9	23,0
Balanza comercial	<u>416</u>	<u>193</u>	<u>416</u>	<u>521</u>	<u>328</u>	<u>169,5</u>	<u>1 283</u>	<u>1 697</u>	<u>414</u>	<u>32,2</u>



Términos de Intercambio

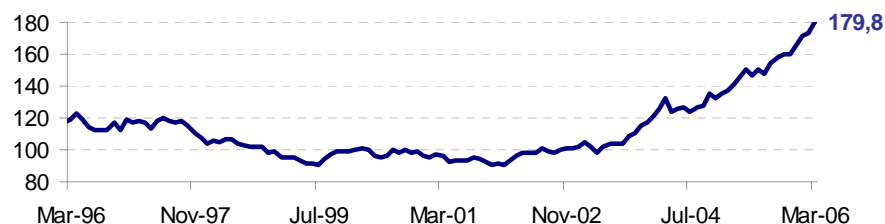
4. Los términos de intercambio de marzo aumentaron en 17,6 por ciento respecto al mismo mes de 2005. Los precios de exportaciones se incrementaron en 23,1 por ciento, mientras que los precios de las importaciones lo hicieron en 4,7 por ciento. En cuanto a los volúmenes exportados, éstos aumentaron en 1,6 por ciento.

TÉRMINOS DE INTERCAMBIO DE COMERCIO EXTERIOR
(1994=100)

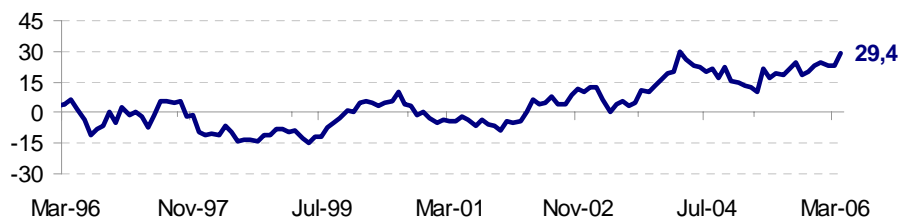


- a. **Precios de Exportación:** La variación 12 meses del precio promedio de las exportaciones se debe al aumento del precio del oro (29 por ciento), cobre (51 por ciento), petróleo y derivados (31 por ciento), hierro (48 por ciento), aceite de pescado (73 por ciento) y harina de pescado (29 por ciento).

Índice de Precios Nominales de Exportación



Variación del Índice de Precios de las Exportaciones
(con respecto al mismo mes del año anterior)

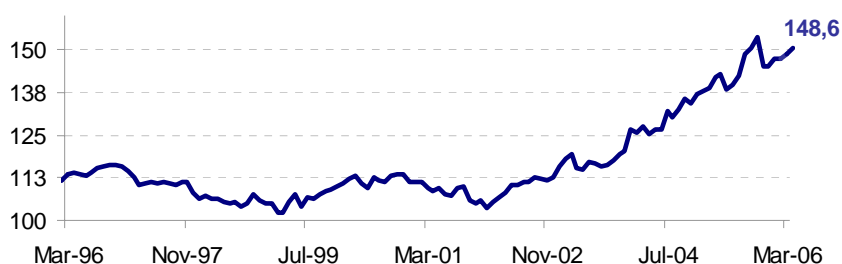


NOTAS DE ESTUDIOS DEL BCRP

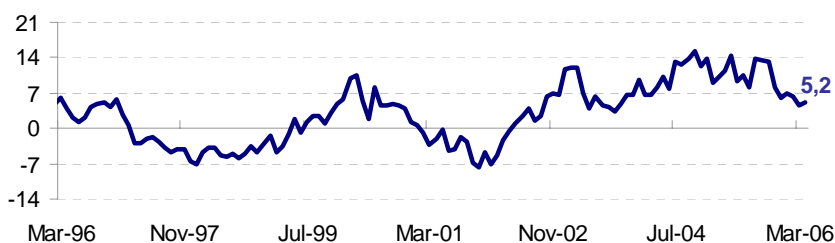
No. 16 – 12 de mayo de 2006

- b. **Precios de Importación:** la variación del índice de precios de las importaciones es principalmente resultado de los mayores precios de importación del petróleo crudo y derivados que registraron una variación de 21 por ciento. Asimismo, el azúcar y las carnes registraron un incremento del 54 y 18 por ciento respectivamente con relación a similar período del año anterior. En tanto que los productos cuyos precios registraron disminuciones fueron: arroz (3 por ciento) y grasa de leche anhidra (1 por ciento).

Índice de Precios Nominales de Importación



Variación del Índice de Precios de las Importaciones
(con respecto al mismo mes del año anterior)

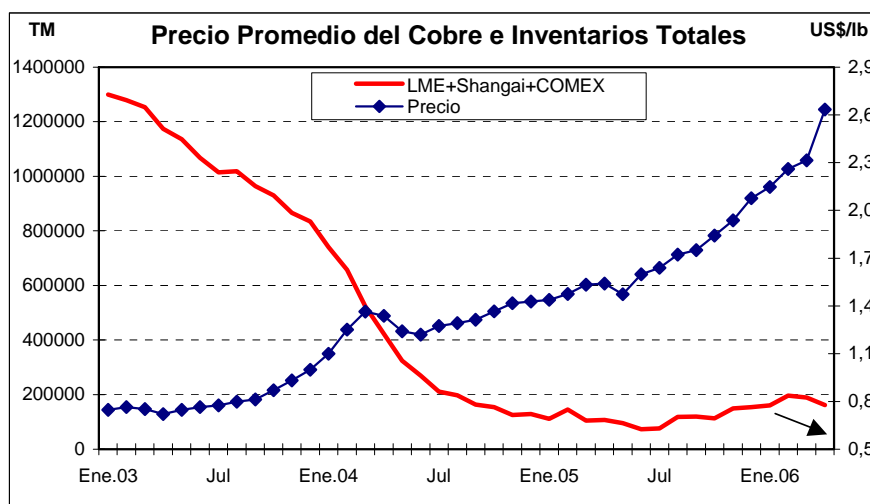




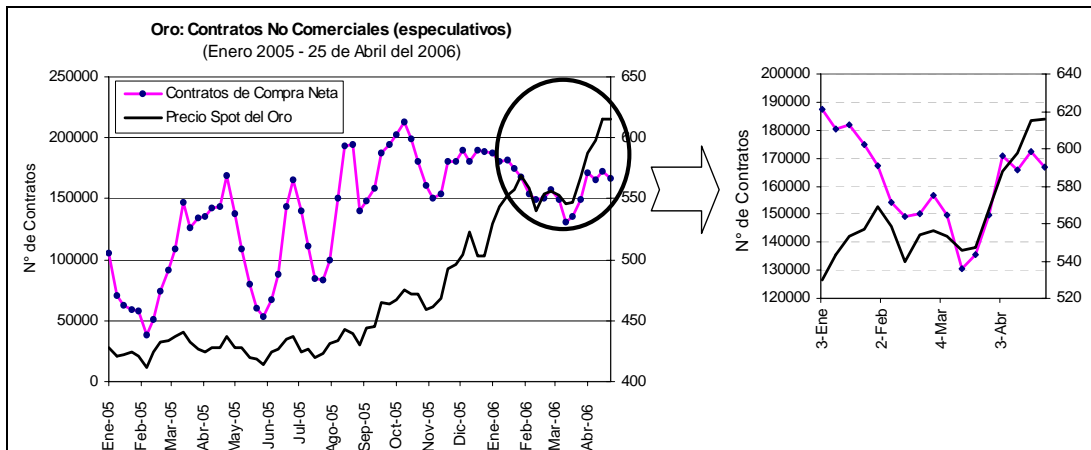
EVOLUCIÓN DE LOS PRECIOS DE COMMODITIES

En abril, las cotizaciones de los principales metales alcanzaron máximos históricos asociados entre otros factores a restricciones de oferta y en algunos casos, como en el cobre y oro, se registraron aumentos de las posiciones no-comerciales (especulativas) en el mercado de futuros.

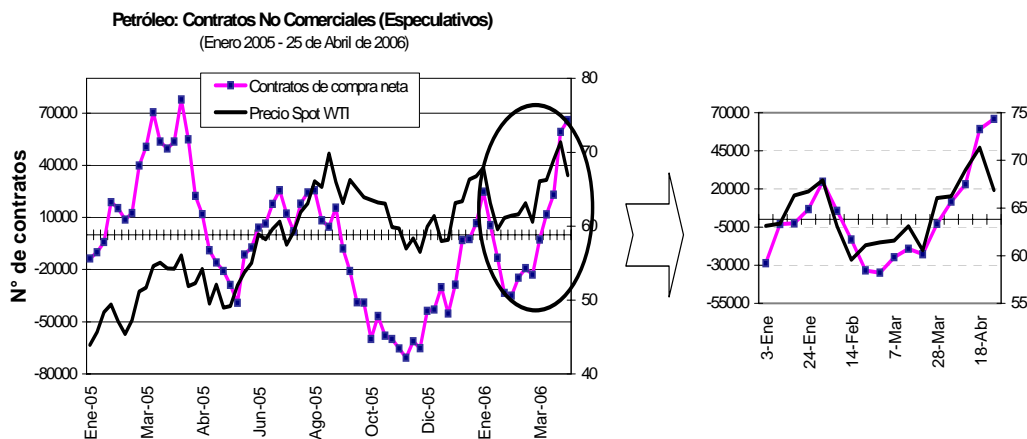
El precio promedio del **cobre** registró un incremento de 25,2 por ciento, alcanzando sucesivos máximos históricos, llegando a US\$/lb 3,357 el 26 de abril; debido a expectativas de mayor demanda de China, primer consumidor mundial de cobre, luego de que su economía creciera 10,2 por ciento, durante el primer trimestre del año. También contribuyó al alza del precio del cobre los problemas de oferta debido a que la mina "La Claridad", en México (el tercer productor de cobre a nivel mundial) continúa en huelga desde el mes pasado, por lo que se encontraría imposibilitada de realizar exportaciones del metal en mayo. Ello junto a las expectativas de huelga en la mina Falconbridge de Chile incidieron en las bajas existencias en la Bolsa de Metales de Londres (LME) equivalentes a menos de 3 días de consumo.



La cotización promedio del **oro**, también registró un incremento significativo de 9,5 por ciento, alcanzando un máximo (no observado desde 1981) al cotizar US\$/oz.tr. 650 el 28 de abril. Ello debido a la mayor demanda que vienen efectuando los fondos de inversión, que consideran este metal como refugio ante expectativas de aumento de la inflación, debido a los aumentos de los costos de energía. También favoreció el alza de la cotización del oro la depreciación del dólar frente al euro.



El precio promedio del **petróleo** (WTI) subió 10,6 por ciento a US\$/b. 69,54 por barril, alcanzando un máximo histórico de US\$ 73,67 el 21 de abril. Esta evolución se asoció a los problemas geopolíticos con Irán, segundo país exportador de la OPEP y cuarto a nivel mundial, el cual insistió en continuar con su programa nuclear, pese a las demandas de la ONU por interrumpirlo. En ese contexto, se especuló que Irán podría cortar sus exportaciones de petróleo, que ascienden a 2 millones de barriles diarios. Estos temores se tradujeron en una fuerte demanda de agentes o fondos cuyo interés es la inversión y/o especulación.



Otro factor causante del aumento de la cotización del petróleo, pero en una menor proporción, fue la caída de inventarios de gasolina en EUA en 7,9 por ciento, según el reporte del Departamento de Energía de ese país, en un contexto de mayor uso estacional de este producto ante la cercanía del verano.

En el mes, los precios de la **soya** y sus productos derivados como el aceite y la harina disminuyeron, asociado a las expectativas de mayor producción mundial. El USDA estima que las exportaciones de harina de soya para el 2006 serían mayores a las que esperaba el mercado previamente, reflejando el buen año de este producto. Precisamente, el USDA estimó que la producción mundial de soya para el ciclo 2005/2006 podría alcanzar 224 millones de toneladas, cifra mayor a la del año pasado. De igual modo, la Bolsa de Cereales de Buenos Aires informó que la cosecha Argentina de soya para el 2005/2006 podría sobrepasar la estimación previa de 40 millones de toneladas si se mantiene el clima favorable para los cultivos. Por su parte, el precio del **trigo** subió 3,5 por ciento. Favorecido por la demanda de Irak que compró 450.000 TM de trigo de firmas estadounidenses. Asimismo, el USDA redujo de un 41 a 39 por ciento la condición de "buena a excelente" del trigo de invierno.



Exportaciones tradicionales

5. Las **exportaciones tradicionales** (cuadro 4) fueron US\$ 1 283 millones, superiores en 27 por ciento (US\$ 271 millones) con respecto a marzo del año 2005, destacando las mayores ventas al exterior de oro (US\$ 86 millones ó 35 por ciento), cobre (US\$ 142 millones ó 60 por ciento), zinc (US\$ 11 millones ó 14 por ciento) y petróleo crudo y derivados (US\$ 39 millones ó 34 por ciento). Respecto a febrero, las exportaciones tradicionales fueron mayores en US\$ 193 millones (18 por ciento).

En los tres primeros meses del año las exportaciones tradicionales alcanzaron los US\$ 3 415 millones, mayores en 25 por ciento (US\$ 677 millones) con respecto a similar período del año 2005, sobresaliendo el incremento en las ventas al exterior de los productos mineros (US\$ 522 millones ó 25 por ciento), petróleo y derivados (US\$ 83 millones ó 29 por ciento) y pesqueros (US\$ 59 millones ó 21 por ciento). Dicho resultado correspondió a las exportaciones de oro (US\$ 277 millones ó 43 por ciento), cobre (US\$ 236 millones ó 34 por ciento), zinc (US\$ 55 millones ó 27 por ciento) y harina de pescado (US\$ 52 millones ó 21 por ciento).

- a. **Productos pesqueros:** totalizaron US\$ 85 millones, cifra inferior a la de marzo de 2005 en US\$ 14 millones ó 14 por ciento, tanto por menores ventas al exterior de harina de pescado (US\$ 10 millones) como de aceite de pescado (US\$ 4 millones) explicado básicamente por menores volúmenes vendidos (54 y 8 mil TM respectivamente), dado que el precio promedio de ambos productos se incremento en 29 y 73 por ciento respectivamente.

En lo que va del año, las exportaciones pesqueras presentan un aumento de US\$ 59 millones (21 por ciento) tanto en la harina de pescado (US\$ 52 millones) como en el aceite de pescado (US\$ 7 millones). El crecimiento de ambos productos se explica por mejores precios (26 y 6 por ciento respectivamente), pero sólo en el caso de aceite de pescado por un incremento en el volumen exportado (8 mil TM) ya que el volumen de la harina de pescado disminuyó en US\$ 23 mil TM.

- b. **Cobre:** alcanzó US\$ 379 millones en marzo, valor mayor en US\$ 142 millones (60 por ciento) al del mes de marzo de 2005, debido principalmente a los mayores precios promedio de exportación (51 por ciento) ya que los volúmenes embarcados crecieron 5 por ciento. Los mayores volúmenes (5 mil TM) se explican principalmente por los mayores embarques de cobre concentrado por parte de Compañía Minera Antamina y Southern Peru Copper Corporation, lo cual compensó los menores volúmenes exportados de refinados por parte de Sociedad Minera Cerro Verde y de menores volúmenes de concentrados por parte de BHP Billiton Tintaya.

En el período enero-marzo las exportaciones cupríferas registraron un aumento de US\$ 236 millones (34 por ciento) respecto a similar período del año anterior, explicado por los mayores precios de exportación (47 por ciento), incremento que compensó la caída en el volumen (20 mil TM). Los menores volúmenes embarcados fueron inferiores en 8 por ciento por las menores ventas de refinados por parte de Southern Peru Copper Corporation y Sociedad Minera Cerro Verde, de blíster por parte de Southern y de concentrados por parte de BHP Billiton Tintaya.

- c. **Oro:** alcanzó US\$ 332 millones en marzo, nivel superior en US\$ 86 millones (35 por ciento) respecto al mes de marzo de 2005, producto de los mayores precios promedio de exportación (29 por ciento) y en menor medida de los volúmenes



embarcados (5 por ciento). Los mayores volúmenes (29 mil onzas) corresponden principalmente a Barrick Misquichilca y Universal Metal Trading.

En el período enero-marzo las exportaciones auríferas registraron un aumento de US\$ 277 millones (43 por ciento) debido a los mayores precios promedio (30 por ciento) y en menor medida por los mayores volúmenes exportados (10 por ciento). Los mayores volúmenes embarcados (155 mil onzas) se explican principalmente por Barrick Misquichilca y Universal Metal Trading.

- d. **Zinc:** totalizó US\$ 90 millones, monto superior en US\$ 11 millones (14 por ciento) respecto a marzo de 2005, explicado sobretudo por los mayores precios promedio (79 por ciento) ya que los volúmenes embarcados cayeron (36 por ciento). Los menores embarques corresponden a los menores volúmenes de concentrado por parte de Volcán Compañía Minera, Compañía Minera Santa Luisa, Empresa Minera Yuliyacu, Sociedad Minera el Brocal y la Compañía Minera Antamina, que no pudo ser compensado por los mayores volúmenes vendidos de BHL Perú. Tampoco pudo ser compensado por el incremento en las ventas de zinc refinado por parte de Sociedad Minera Refinería de Zinc Cajamarquilla y Doe Run Peru.

En el período enero-marzo las exportaciones de zinc registraron un aumento de US\$ 55 millones (27 por ciento) debido a la elevación de los precios de exportación (77 por ciento), dado que los volúmenes cayeron (28 por ciento). Los menores volúmenes embarcados correspondieron a concentrados por parte de Empresa Minera Yuliyacu, Compañía Minera Antamina y Volcán compañía Minera.

- e. **Molibdeno:** totalizó US\$ 77 millones, monto inferior en US\$ 20 millones con respecto a marzo de 2005 (21 por ciento). Este producto experimentó una reducción en los precios de exportación (30 por ciento) que no fue compensada por los mayores volúmenes exportados (13 por ciento). Los mayores volúmenes corresponden a las mayores ventas de Southern Perú.

En el periodo enero-marzo las exportaciones de molibdeno cayeron en US\$ 101 millones debido a la reducción tanto a los precios promedio de exportación (26 por ciento) como a los volúmenes exportados (17 por ciento), aunque en menor medida. Los menores volúmenes correspondieron a Southern Peru.

- f. **Petróleo y derivados:** totalizaron US\$ 153 millones, monto superior en US\$ 39 millones con respecto a marzo de 2005 (34 por ciento), lo que se explica por los mayores precios promedio (31 por ciento) y los mayores volúmenes vendidos al exterior (2 por ciento). Las exportaciones de crudo registraron un incremento de 449 por ciento, tanto por mayores precios como por mayores volúmenes (108 y 164 por ciento respectivamente). Sin embargo, se registró una caída en las exportaciones de derivados (14 por ciento), explicado por los menores volúmenes de (25 por ciento).

En el periodo enero-marzo, las exportaciones de petróleo y derivados presentan un aumento de US\$ 83 millones (29 por ciento) debido a los mayores precios promedio de exportación (44 por ciento), dado que se registró una caída en el volumen (10 por ciento).

- g. **Café:** totalizó US\$ 6 millones en marzo, monto superior al de marzo de 2005 en US\$ 2 millones ó 39 por ciento, lo que se explica por los mayores precios promedio (14 por ciento) y mayores volúmenes vendidos (22 por ciento).

NOTAS DE ESTUDIOS DEL BCRP

No. 16 – 12 de mayo de 2006

Entre enero y marzo, las exportaciones de café han mostrado una caída de US\$ 5 millones (14 por ciento) sobre la base de la reducción de los volúmenes (29 por ciento), lo que no pudo ser compensado por los mayores precios (21 por ciento).

CUADRO 4
EXPORTACIONES DE PRODUCTOS TRADICIONALES
(Millones de US\$)

	2005	2006	Mar.06/Mar.05		Enero-Marzo			
	Mar.	Mar.	Flujo	Var. %	2005	2006	Flujo	Var. %
PESQUEROS	98,3	84,8	- 13,6	- 13,8	285,8	344,4	58,6	20,5
Harina de pescado	93,0	83,2	- 9,8	- 10,6	250,4	302,2	51,7	20,7
Volumen (miles tm)	174,1	120,8	- 53,3	- 30,6	471,0	448,4	- 22,6	- 4,8
Precio (US\$/tm)	534,3	688,8	154,5	28,9	531,8	673,9	142,2	26,7
Aceite de pescado	5,3	1,6	- 3,7	- 70,2	35,4	42,2	6,8	19,4
Volumen (miles tm)	9,4	1,6	- 7,8	- 82,7	64,1	72,3	8,2	12,8
Precio (US\$/tm)	564,2	974,2	410,1	72,7	551,7	583,9	32,2	5,8
AGRÍCOLAS	5,5	16,8	11,3	206,1	40,4	53,7	13,3	32,8
Algodón	0,4	0,4	0,0	4,0	1,3	1,5	0,2	14,7
Volumen (miles tm)	0,2	0,2	0,0	6,4	0,8	0,9	0,1	15,8
Precio (US\$/tm)	1 774,9	1 734,4	- 40,5	- 2,3	1 730,5	1 714,5	- 16,0	- 0,9
Azúcar	0,0	9,2	9,2	0,0	0,0	18,1	18,1	0,0
Volumen (miles tm)	0,0	22,0	22,0	0,0	0,0	44,5	44,5	0,0
Precio (US\$/tm)	0,0	418,8	418,8	0,0	0,0	406,6	0,0	0,0
Café	4,5	6,2	1,7	38,9	37,5	32,1	- 5,4	- 14,4
Volumen (miles tm)	2,4	2,9	0,5	21,7	20,2	14,3	- 5,9	- 29,0
Precio (US\$/tm)	1 848,1	2 108,0	259,9	14,1	1 855,9	2 236,8	380,9	20,5
Resto de agrícolas 2/	0,6	1,0	0,4	57,7	1,7	2,0	0,4	23,7
MINEROS	793,4	1 027,8	234,4	29,5	2 127,0	2 649,3	522,3	24,6
Cobre 3/	237,3	379,2	141,9	59,8	687,1	922,7	235,7	34,3
Volumen (miles tm)	78,5	83,0	4,5	5,7	227,7	207,9	- 19,8	- 8,7
Precio (¢US\$/lb.)	137,1	207,2	70,1	51,2	136,8	201,3	64,4	47,1
Estaño	28,4	29,4	1,1	3,8	77,5	64,7	- 12,8	- 16,5
Volumen (miles tm)	3,4	3,7	0,4	10,8	9,7	8,5	- 1,2	- 12,4
Precio (¢US\$/lb.)	380,4	356,3	- 24,0	- 6,3	361,0	344,0	- 17,0	- 4,7
Hierro	9,3	33,2	23,9	255,7	27,5	68,4	40,9	148,8
Volumen (millones tm)	0,4	0,9	0,5	140,9	1,4	1,9	0,5	39,3
Precio (US\$/tm)	26,5	39,1	12,6	47,7	19,9	35,5	15,6	78,6
Oro	245,5	331,9	86,4	35,2	643,1	919,9	276,8	43,0
Volumen (miles oz.tr.)	565,4	594,8	29,3	5,2	1 502,8	1 658,1	155,4	10,3
Precio (US\$/oz.tr.)	434,2	558,1	123,9	28,5	428,0	554,8	126,8	29,6
Plata refinada	20,2	42,8	22,6	112,0	65,0	100,2	35,2	54,0
Volumen (millones oz.tr.)	2,8	4,2	1,5	53,2	9,4	10,4	1,1	11,3
Precio (US\$/oz.tr.)	7,3	10,1	2,8	38,3	6,9	9,6	2,7	38,4
Plomo 3/	75,6	41,5	- 34,1	- 45,1	114,3	103,6	- 10,7	- 9,3
Volumen (miles tm)	48,2	24,1	- 24,1	- 50,0	78,9	62,6	- 16,4	- 20,8
Precio (¢US\$/lb.)	71,1	78,2	7,1	10,0	65,7	75,1	9,5	14,4
Zinc	78,8	90,1	11,2	14,2	202,2	256,8	54,6	27,0
Volumen (miles tm)	113,1	72,2	- 40,9	- 36,1	300,4	215,9	- 84,5	- 28,1
Precio (¢US\$/lb.)	31,6	56,6	24,9	78,9	30,5	54,0	23,4	76,7
Molibdeno	96,8	77,0	- 19,9	- 20,5	306,2	205,5	- 100,7	- 32,9
Volumen (miles tm)	1,6	1,8	0,2	12,7	5,1	4,7	- 0,4	- 7,4
Precio (¢US\$/lb.)	2 761,4	1 947,4	- 814,1	- 29,5	2 749,1	1 993,3	- 755,8	- 27,5
Resto de mineros 4/	1,4	2,6	1,2	85,8	4,1	7,5	3,4	82,5
PETRÓLEO CRUDO Y DERIVADOS	114,6	153,9	39,2	34,2	284,7	367,4	82,6	29,0
Volumen (millones bs.)	2,5	2,5	0,1	2,4	7,5	6,7	- 0,8	- 10,3
Precio (US\$/b)	46,2	60,5	14,3	31,0	38,2	54,9	16,7	43,8
PRODUCTOS TRADICIONALES	1 011,9	1 283,3	271,4	26,8	2 737,9	3 414,7	676,8	24,7



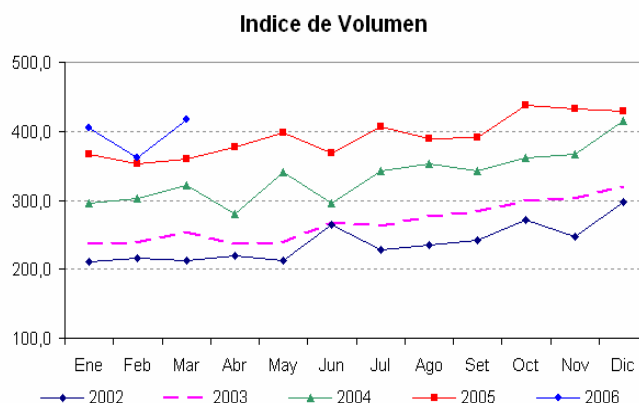
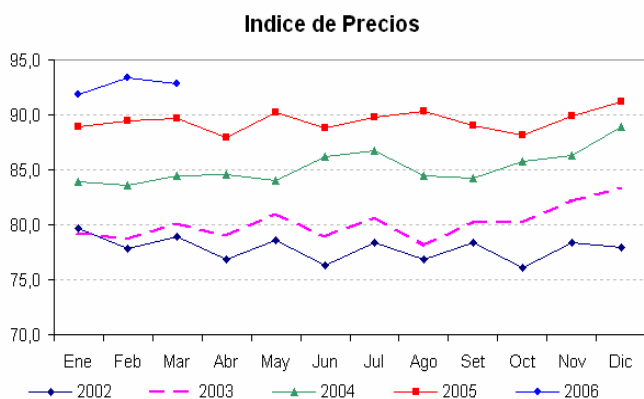
Exportaciones no tradicionales

6. En marzo las exportaciones no tradicionales fueron de US\$ 391 millones, mayores en US\$ 64 millones (20 por ciento) respecto a las del mismo mes del año anterior. Este aumento se explica en 16 por ciento por volumen y en 4 por ciento por precios. En este mes destacaron las exportaciones de productos agropecuarios y siderometalúrgicos y de joyería, pesqueros y maderas y papeles y sus manufacturas, contribuyendo en conjunto con 18 puntos porcentuales al crecimiento de las exportaciones no tradicionales. Este resultado compensó la reducción en los productos metal-mecánicos y químico, cuya contribución negativa al crecimiento del sector no tradicional fue de 1,4 puntos porcentuales.

Exportaciones No Tradicionales

	Indice de Precios		Indice de Volumen	
	Indice	Var. %	Indice	Var. %
Ene-06	91,8	3,3	405,5	10,4
Feb-06	93,3	4,4	362,1	2,8
Mar-06	92,8	3,5	416,1	15,5

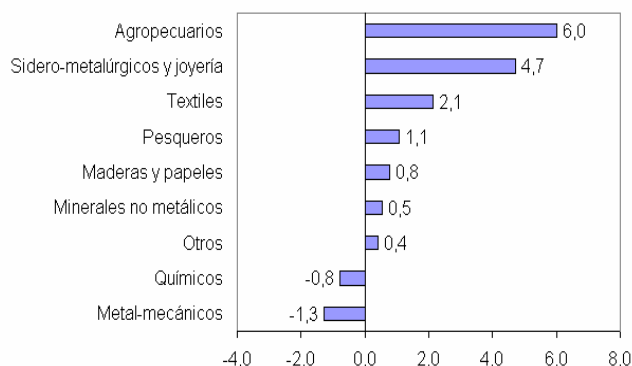
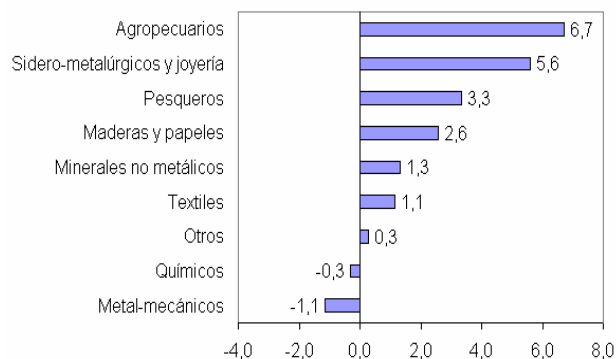
Exportaciones No Tradicionales



Contribución al crecimiento: Exportaciones No Tradicionales

Crecimiento Marzo : 19,5%

Crecimiento Enero-Marzo : 13,6%



7. En el período enero-marzo las exportaciones no tradicionales fueron de US\$ 1 113 millones, mayores en US\$ 134 millones (14 por ciento) a las del mismo período del año anterior. Este incremento se explica en 4 puntos porcentuales por precio y en 10 puntos porcentuales por volumen. Los rubros que aumentaron en mayor proporción fueron el agropecuario, sidero-metalúrgico y joyero y textil, resultado favorable que compensó la caída en las ventas al exterior de metal mecánicos y productos químicos.

Exportaciones No Tradicionales

	Indice de Precios		Indice de Volumen	
	Indice	Var. %	Indice	Var. %
1 Trim. 05	89,3	6,4	360,0	17,6
2 Trim. 05	89,0	4,8	381,2	24,6
3 Trim. 05	89,7	5,4	395,4	14,4
4 Trim. 05	89,8	3,2	433,3	13,8
1 Trim. 06	92,7	3,7	394,6	9,6

NOTAS DE ESTUDIOS DEL BCRP

No. 16 – 12 de mayo de 2006

CUADRO 5
EXPORTACIONES DE PRODUCTOS NO TRADICIONALES
(Millones de US\$)

	2005	2006	Mar.06/Mar.05		Enero-Marzo			
	Mar.	Mar.	Flujo	Var. %	2005	2006	Flujo	Var. %
AGROPECUARIOS	59,1	81,0	22,0	37,2	212,5	271,4	58,9	27,7
Legumbres	20,9	28,7	7,7	37,0	73,9	96,3	22,4	30,3
Frutas	10,3	21,6	11,4	110,8	60,6	91,3	30,7	50,7
Productos vegetales diversos	6,2	7,7	1,5	24,9	20,5	23,9	3,4	16,5
Cereales y sus preparaciones	3,6	4,4	0,8	23,6	9,9	12,0	2,0	20,2
Té, café, cacao y esencias	10,8	9,0	- 1,7	- 16,2	27,7	24,7	- 3,1	- 11,1
Resto	7,4	9,6	2,2	30,5	19,8	23,3	3,5	17,8
PESQUEROS	28,3	39,2	11,0	38,8	89,3	99,8	10,5	11,8
Crustáceos y moluscos congelados	14,5	19,6	5,1	35,6	38,0	48,1	10,1	26,5
Pescado congelado	7,3	7,3	- 0,0	- 0,3	32,7	24,3	- 8,4	- 25,6
Preparaciones y conservas	5,4	11,2	5,7	104,7	15,8	24,5	8,6	54,7
Pescado seco	0,6	0,9	0,2	38,4	1,5	2,3	0,7	48,5
Resto	0,4	0,2	- 0,1	- 35,2	1,2	0,7	- 0,5	- 44,2
TEXTILES	106,5	110,2	3,7	3,5	290,3	311,2	20,9	7,2
Prendas de vestir y otras confecciones	88,9	88,9	0,1	0,1	242,2	256,2	14,0	5,8
Tejidos	5,3	6,6	1,4	26,3	13,5	17,8	4,2	31,3
Fibras textiles	6,2	7,1	0,8	13,5	16,5	18,3	1,8	10,8
Hilados	6,2	7,6	1,4	23,1	18,1	19,0	0,9	4,8
MADERAS Y PAPELES, Y SUS MANUFACTURAS	16,9	25,4	8,5	50,0	55,5	63,2	7,7	13,9
Madera en bruto o en láminas	7,9	13,9	6,1	77,2	25,8	28,6	2,8	10,8
Artículos impresos	3,5	4,4	0,9	27,0	11,7	13,5	1,7	14,7
Manufacturas de papel y cartón	2,6	2,9	0,3	9,7	8,3	9,5	1,3	15,6
Manufacturas de madera	1,8	2,9	1,1	62,5	6,3	7,5	1,2	19,4
Muebles de madera, y sus partes	1,2	1,2	0,1	4,5	3,2	3,7	0,5	15,7
Resto	0,0	0,1	0,1	133,5	0,1	0,3	0,2	143,5
QUÍMICOS	47,0	46,0	- 1,0	- 2,1	133,8	126,1	- 7,6	- 5,7
Productos químicos orgánicos e inorgánicos	8,7	13,7	5,0	57,1	24,6	33,0	8,4	34,2
Artículos manufacturados de plástico	6,2	6,1	- 0,1	- 1,9	16,8	17,3	0,6	3,3
Materias tintóreas, curtientes y colorantes	4,6	4,0	- 0,7	- 14,3	13,7	14,0	0,3	2,2
Manufacturas de caucho	3,3	3,5	0,2	6,0	8,7	10,6	1,9	22,1
Aceites esenciales, prod.de tocador y tensoactivos	14,1	4,6	- 9,5	- 67,3	36,1	11,6	- 24,5	- 67,9
Resto	10,0	14,2	4,1	40,9	33,9	39,6	5,7	16,8
MINERALES NO METÁLICOS	7,3	11,6	4,4	59,9	24,3	29,6	5,2	21,5
Cemento y materiales de construcción	4,3	8,2	3,9	91,5	14,7	19,1	4,4	29,6
Abonos y minerales, en bruto	0,8	1,3	0,4	50,2	3,6	4,5	0,9	24,8
Vidrio y artículos de vidrio	0,9	0,9	0,1	9,8	2,5	2,5	0,1	3,2
Artículos de cerámica	0,4	0,3	- 0,1	- 32,9	0,9	0,6	- 0,3	- 31,7
Resto	0,9	1,0	0,1	8,3	2,7	2,8	0,2	6,6
SIDERO-METALÚRGICOS Y JOYERÍA	42,1	60,5	18,4	43,7	113,5	159,6	46,1	40,6
Productos de cobre	17,1	22,3	5,2	30,3	44,7	68,8	24,0	53,7
Productos de zinc	8,7	16,6	7,9	90,3	21,6	36,3	14,7	68,2
Productos de hierro	5,2	9,7	4,5	85,7	16,7	17,3	0,6	3,5
Manufacturas de metales comunes	1,4	2,3	0,9	65,0	4,0	6,1	2,1	51,8
Desperdicios y desechos no ferrosos	0,4	0,4	- 0,0	- 3,3	1,1	1,4	0,3	25,6
Productos de plomo	0,3	0,3	- 0,0	- 1,3	1,2	0,6	- 0,7	- 52,9
Productos de plata	0,1	0,0	- 0,1	- 100,0	0,2	0,5	0,4	238,4
Artículos de joyería	8,1	7,0	- 1,1	- 13,9	20,6	23,9	3,3	15,9
Resto	0,7	1,9	1,2	164,0	3,4	4,8	1,4	40,5
METAL-MECÁNICOS	15,6	11,8	- 3,7	- 23,9	46,8	34,2	- 12,6	- 26,9
Vehículos de carretera	0,3	0,5	0,2	82,5	0,7	1,4	0,7	94,8
Maquinaria y equipo industrial, y sus partes	1,3	1,5	0,2	15,4	6,0	5,2	- 0,9	- 14,6
Maquinas y aparatos eléctricos, y sus partes	2,8	1,3	- 1,5	- 52,2	5,6	3,7	- 1,9	- 33,9
Artículos manufacturados de hierro o acero	1,5	1,9	0,4	24,4	5,9	5,7	- 0,2	- 4,1
Máquinas de oficina y para procesar datos	0,4	0,4	- 0,0	- 0,8	1,2	1,2	- 0,1	- 6,2
Equipo de uso doméstico	0,7	1,2	0,5	69,6	1,0	2,5	1,5	153,6
Maquinaria y equipo de ing. civil, y sus partes	1,4	0,8	- 0,6	- 42,3	1,9	1,9	0,0	0,1
Maquinaria y equipo generadores de fuerza	0,4	0,8	0,5	127,3	2,9	2,2	- 0,7	- 23,0
Enseres domésticos de metales comunes	0,8	0,6	- 0,2	- 21,9	1,7	1,6	- 0,1	- 5,7
Resto	6,0	2,7	- 3,2	- 54,3	19,8	8,8	- 10,9	- 55,3
OTROS	5,2	6,1	0,9	16,6	13,6	17,7	4,1	30,1
PRODUCTOS NO TRADICIONALES	327,9	391,9	64,0	19,5	979,6	1 112,8	133,2	13,6



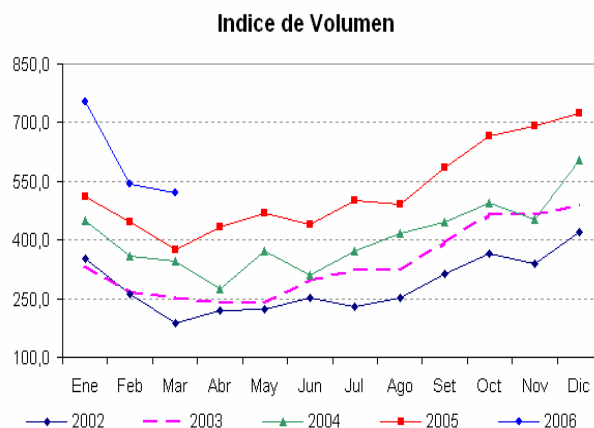
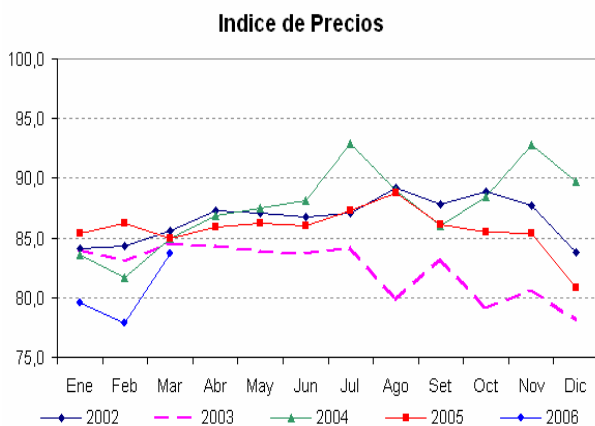
Los principales desarrollos de las exportaciones no tradicionales en marzo fueron los siguientes:

- a. **Agropecuarios:** alcanzaron a US\$ 81 millones, aumentando en US\$ 22 millones (37 por ciento) respecto a marzo del 2005. El incremento observado se explica principalmente por volumen (aumento de 39 por ciento) ya que el precio promedio de exportación disminuyó en 2 por ciento.

Exportaciones Agropecuarias

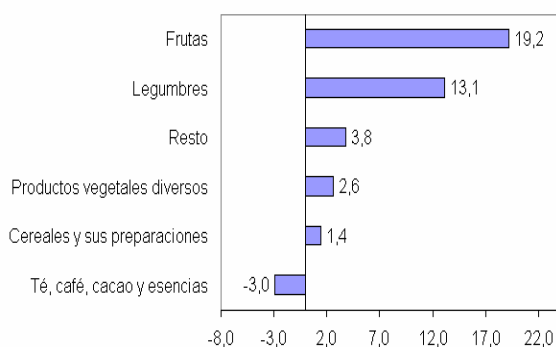
	Indice de Precios		Indice de Volumen	
	Indice	Var. %	Indice	Var. %
Ene-06	79,5	-6,8	753,6	47,9
Feb-06	77,9	-9,7	543,0	21,4
Mar-06	83,7	-1,5	519,9	39,2

Exportaciones Agropecuarias

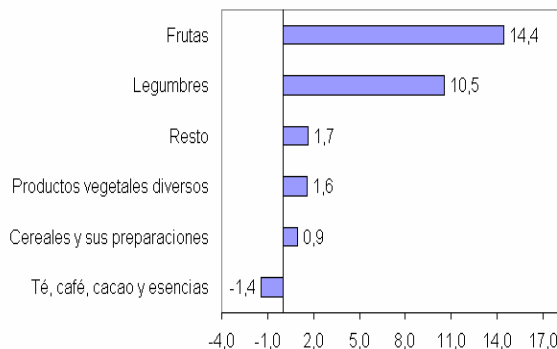


Contribución al crecimiento: Exportaciones Agropecuarias

Crecimiento Marzo : 37,2%



Crecimiento Enero-Marzo : 27,7%



NOTAS DE ESTUDIOS DEL BCRP

No. 16 – 12 de mayo de 2006



A nivel de grupos de productos el aumento se explica por las mayores exportaciones de frutas y en menor medida de legumbres y resto de productos agropecuarios (US\$ 1, US\$ 8 y US\$ 2 millones respectivamente), los cuales contribuyeron con 36 puntos al crecimiento del sector, y que compensó la reducción de las ventas de té, café, cacao y esencias (US\$ 2 millones), cuya contribución al crecimiento fue negativa en 3 puntos. En el caso de las frutas, destacaron las ventas de mangos y plátanos frescos con un incremento de US\$ 7 millones y US\$ 1 millón respectivamente respecto al mes de marzo del año pasado, al haber cambiado la ventana de exportación debido a cambios climáticos.

Respecto a las legumbres, destacó el aumento de las ventas de alcachofas preparadas o conservadas, demás hortalizas preparadas o conservadas y espárragos frescos ó refrigerados que alcanzaron un incremento conjunto de US\$ 5 millones.

En cuanto a las ventas del resto de productos agropecuarios resaltan las exportaciones de leche evaporada con un incremento de US\$ 3 millones. Entre los productos menores, al igual que en enero destacan las ventas de frijol Castilla y tara que pasaron de US\$ 200 mil en marzo pasado a US\$ 700 mil en ambos casos.

Por países, en marzo destaca el aumento de las ventas a Estados Unidos (29 por ciento del mercado), España y Países Bajos (22 por ciento del mercado en conjunto). Considerando las 15 principales empresas las tres primeras empresas Camposol, Sociedad Agrícola Virú y Gloria presentaron un crecimiento conjunto en US\$ 7 millones, las cuales representan el 17 por ciento del mercado. Sin embargo, la única que presentó una ligera caída fue Sociedad Agrícola Drokasa en US\$ 400 mil.

En el período enero-marzo las exportaciones agropecuarias sumaron US\$ 271 millones, aumentando en US\$ 59 millones (28 por ciento) lo que se explica por explicado por un crecimiento en volumen de 37 por ciento ya que el precio cayó en 6 por ciento. Los sectores que más crecieron fueron las frutas y legumbres dado que contribuyeron en 25 puntos al crecimiento.

	Exportaciones Agropecuarias			
	Indice de Precios		Indice de Volumen	
	Indice	Var. %	Indice	Var. %
1 trim. 05	85,5	2,5	443,4	15,1
2 trim. 05	86,0	-1,7	447,8	40,5
3 trim. 05	87,4	-2,1	525,7	27,8
4 trim. 05	83,9	-7,1	694,4	34,2
1 trim. 06	80,4	-6,0	605,5	36,5





Por productos se observó un mayor crecimiento en las ventas de mangos, espárragos frescos, alcachofas preparadas o conservadas y demás frutas, leche evaporada y bananas principalmente. Este resultado compensó la caída en frutos de los géneros capsicum o pimienta (particularmente páprika) en US\$ 5 millones. Por países, en el período enero-marzo destaca el aumento de las ventas a Estados Unidos (32 por ciento del mercado), España y Países Bajos (25 por ciento del mercado en conjunto). Las principales empresas fueron Camposol (US\$ 20 millones), Sociedad Agrícola Virú (US\$ 14 millones) y Sunshine Export (US\$ 13 millones) y representan el 17 por ciento del mercado. En este período la única que presentó una ligera caída fue Sociedad Agrícola Drokasa (US\$ 600 mil) debido a un menor volumen exportado.

Cuadro 6
15 PRINCIPALES BIENES EXPORTADOS: SECTOR AGROPECUARIO*
(Millones de US\$)

Productos más vendidos	Ene.-Mar. 2005	Ene.-Mar. 2006	Variación	
			Flujo	%
Mangos y mangostanes, frescos o secos	31,5	49,1	17,7	56,2
Espárragos, frescos o refrigerados	20,7	26,1	5,4	26,0
Espárragos preparados o conservados, sin congelar	19,1	20,9	1,8	9,6
Frutos de los generos capsicum o pimienta, secos, triturados o pulverizados	22,2	17,6	-4,6	-20,6
Uvas frescas	13,2	15,9	2,7	20,5
Las demas hortalizas preparadas o conservadas sin congelar	10,4	14,2	3,9	37,2
Leche evaporada sin azucar ni edulcorante	8,0	11,8	3,8	47,0
Alcachofas (alcauciles) preparadas o conservadas, sin congelar	4,7	9,9	5,2	109,7
Demas frutas y otros frutos, sin cocer o cocidos en agua o vapor, s/azuc.o edulc.	3,0	7,7	4,7	157,8
Bananas o platanos tipo "cavendish valery" frescos	3,7	7,5	3,8	101,8
Demas preparaciones utilizadas para la alimentacion de los animales	4,3	6,5	2,1	49,7
Espárragos congelados	3,6	5,6	2,0	54,7
Prod. d panad., pastel. o gallet...gallitas dulces (con adiccion d edulcorantes)	3,2	3,8	0,6	20,1
Manteca de cacao c/indice de acidez expresado en acido oleico>1% pero<=1.65%	2,7	3,0	0,3	12,3
Castilla (frijol ojo negro) (vigna unguiculata)	0,6	2,7	2,1	357,4
Subtotal	151,4	202,3	51,5	33,6
Total	212,5	271,4	58,9	27,7

*Principales productos a nivel de partida arancelaria a 10 dígitos.

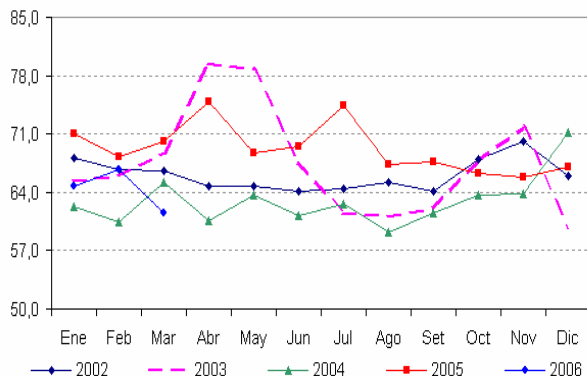
- b. **Pesqueros:** alcanzaron US\$ 39 millones, monto superior en US\$ 11 millones (39 por ciento) al de marzo pasado. Este incremento se explica por mayor volumen (58 por ciento), lo que compensó la reducción en precios (12 por ciento). Los rubros que más crecieron fueron las preparaciones y conservas (US\$ 6 millones) y crustáceos y moluscos congelados (US\$ 5 millones), rubros que contribuyeron en conjunto con 38 puntos al crecimiento. Entre las demás preparaciones y conservas destacan las ventas de demás moluscos e invertebrados acuáticos y las demás preparaciones y conservas de pescado. Entre los moluscos y crustáceos destacan las ventas de veneras (vieiras, concha de abanico) y de colas de langostino.

Exportaciones Pesqueras				
	Indice de Precios		Indice de Volumen	
	Indice	Var.%	Indice	Var.%
Ene-06	64,7	-8,9	279,4	27,2
Feb-06	66,7	-2,3	268,6	-11,1
Mar-06	61,5	-12,3	378,6	58,2

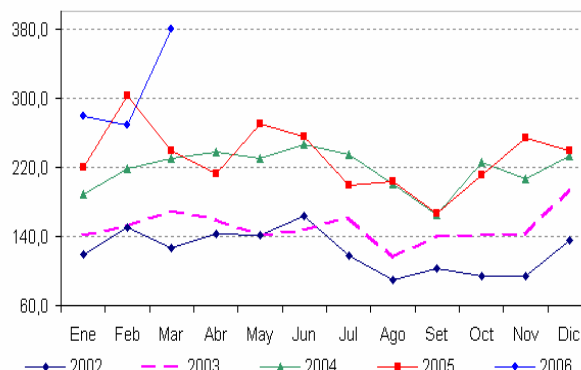


Exportaciones Pesqueras

Indice de Precios

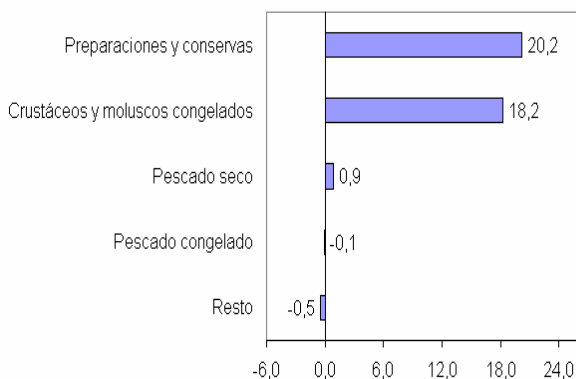


Indice de Volumen

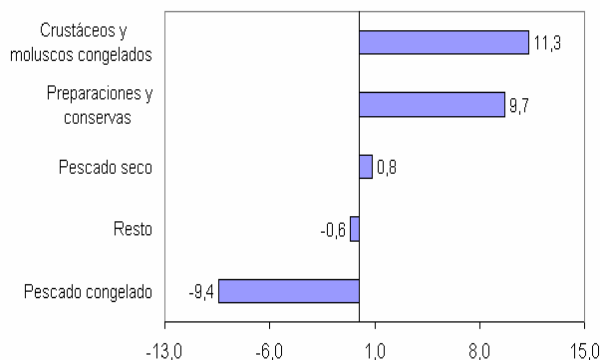


Contribución al crecimiento: Exportaciones Pesqueras

Crecimiento Marzo : 38,8%



Crecimiento Enero-Marzo : 11,8%



En marzo las principales empresas fueron Acuacultura y Pesca, Pesquera Hayduk y Corporación de Refrigerados Iny, las cuales representan el 18 por ciento del mercado. A nivel de países destacaron Estados Unidos (14 por ciento del mercado), Francia y España (28 por ciento del mercado en conjunto).

En enero-marzo las exportaciones pesqueras sumaron US\$ 100 millones, monto superior en US\$ 11 millones (12 por ciento) por las mayores ventas de crustáceos y moluscos congelados (US\$ 10 millones) y preparaciones y conservas (US\$ 9 millones), rubros que contribuyeron en 21 puntos al crecimiento del sector. Este resultado compensó las menores ventas de pescado congelado (US\$ 8 millones). El crecimiento del sector se explica por un crecimiento de 22 por ciento en volumen ya que el precio promedio cayó en 8 por ciento. Por productos destacan las exportaciones de moluscos e invertebrados acuáticos y crustáceos, que compensó la caída en filetes de pescado congelado.

NOTAS DE ESTUDIOS DEL BCRP

No. 16 – 12 de mayo de 2006



Exportaciones Pesqueras				
	Indice de Precios		Indice de Volumen	
	Indice	Var. %	Indice	Var. %
1 Trim. 05	69,8	11,8	253,7	-58,3
2 Trim. 05	71,0	14,0	245,6	-57,9
3 Trim. 05	69,8	13,0	189,5	-72,1
4 Trim. 05	66,4	5,6	234,3	-68,3
1 Trim. 06	64,3	-7,9	308,9	21,8

Cuadro 7
15 PRINCIPALES BIENES EXPORTADOS: SECTOR PESQUERO
(Millones de US\$)

Productos más vendidos	Ene.-Mar. 2005	Ene.-Mar. 2006	Variación	
			Flujo	%
Moluscos e invertebrados acuáticos, frescos, refrigerados, congelados, secados,	29,7	36,8	7,0	23,7
Filetes de pescado congelado	19,6	13,4	-6,2	-31,6
Crustáceos, moluscos y otros invertebrados acuáticos, preparados o en conserva,	7,9	12,9	5,0	63,1
Pescado preparado o en conserva, n.e.p.; caviar y sucedáneos preparados a base	7,9	11,6	3,7	46,2
Crustáceos congelados	8,2	11,2	3,0	36,3
Pescado congelado (excepto filetes y pescado picado)	3,7	5,6	1,9	52,9
Filetes de pescado frescos o refrigerados, y otras carnes de pescado (picadas o	7,7	3,4	-4,3	-55,7
Pescado fresco (vivo o muerto) o refrigerados (excepto filetes y pescado picado	1,7	1,9	0,2	10,6
Pescado seco, salado o en salmuera, pero no ahumado	1,5	1,6	0,1	9,8
Harina y gránulos de carne o despojos de carne, de pescado o de crustáceos, mol	0,7	0,5	-0,2	-27,2
Pescado salado, pero no seco ni ahumado, y pescado en salmuera	0,1	0,4	0,4	629,6
Hígado y huevas de pescado, secos, ahumados, salados o en salmuera	0,0	0,2	0,2	n.a.
Materiales de origen animal, n.o.p.	0,0	0,1	0,1	265,5
Crustáceos, excepto los congelados	0,0	0,1	0,0	85,1
Extractos y jugos de carne o pescado, o de crustáceos, moluscos u otros inverte	0,0	0,1	0,1	n.a.
Subtotal	88,7	99,8	11,0	12,4
Total	89,3	99,8	10,5	11,8

*Principales productos a nivel de cuci a 4 dígitos.

- c. **Textiles:** sumaron US\$ 110 millones, monto mayor en US\$ 4 millones (4 por ciento) al de marzo pasado. Este aumento se explica por un incremento en el precio promedio (6 por ciento) ya que el volumen se redujo en 3 por ciento. Los rubros que más aportaron al crecimiento fueron los hilados y tejidos con 3 puntos.

Entre los grupos de productos más importantes se observaron aumentos en las otras prendas de vestir de punto o ganchillo, hilados de algodón (excepto hilo para cocer) y blusas, camisas y blusas camiseras (US\$ 8 millones en conjunto). Este resultado compensó la caída en las ventas de camisetas de todo tipo, de punto o ganchillo y camisas de punto o ganchillo (US\$ 5 y US\$ 2 millones en conjunto).

A nivel de países, Estados Unidos, que realizó compras por US\$ 66 millones, US\$ 5 millones menos que en marzo del 2005, lo que fue compensado por las mayores ventas a Venezuela principalmente, que de US\$ 8 millones en marzo pasado, pasaron a US\$ 13 millones actualmente. Respecto a las ventas de las empresas líderes, Topy Top aumentó sus exportaciones, en tanto que Diseño y Color, Confecciones Textimax, y Southern Textile Network redujeron sus ventas al exterior.

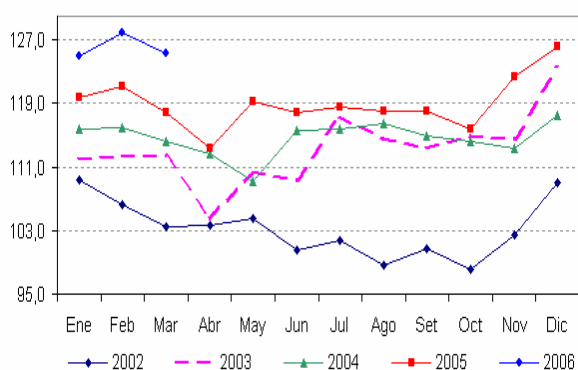


Exportaciones Textiles

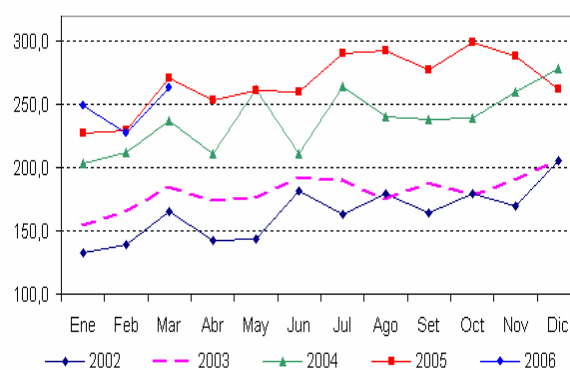
	Indice de Precios		Indice de Volumen	
	Indice	Var. %	Indice	Var. %
Ene-06	125,0	4,3	249,1	9,5
Feb-06	128,0	5,7	227,6	-1,1
Mar-06	125,3	6,3	263,7	-2,6

Exportaciones Textiles

Indice de Precios

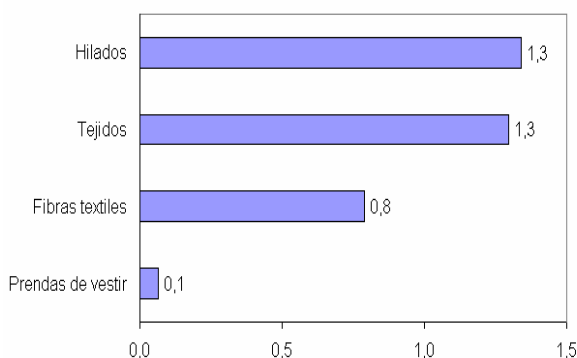


Indice de Volumen

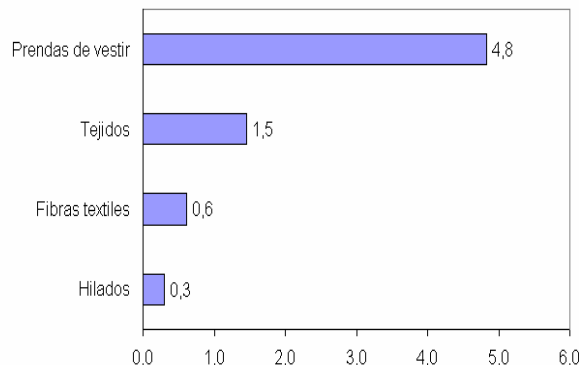


Contribución al crecimiento: Exportaciones Textiles

Crecimiento Marzo : 3,5%



Crecimiento Enero-Marzo : 7,2%



En enero-marzo el sector textil se incrementó en US\$ 21 millones (7 por ciento), este resultado se explica por un crecimiento en precios (5 por ciento) y en menor medida de volumen (2 por ciento). Las exportaciones de prendas de vestir aumentaron en US\$ 14 millones (6 por ciento) y las de tejidos en US\$ 4 millones (31 por ciento), contribuyendo al crecimiento del sector textil con 6 puntos. Los productos que más crecieron fueron las otras prendas de vestir, de punto o ganchillo y blusas, camisas y blusas camiseras (US\$ 11 millones y US\$ 5 millones, respectivamente). Este resultado compensó la caída en las camisetas de todo tipo de punto o ganchillo y pantalones (US\$ 5 millones en conjunto).

NOTAS DE ESTUDIOS DEL BCRP

No. 16 – 12 de mayo de 2006

En cuanto a los países de destino aunque Estados Unidos sigue siendo el país líder, este trimestre redujo su participación en el mercado en 4 puntos (de 66 a 62 puntos) y las ventas cayeron en US\$ 100 mil dólares. Sin embargo este resultado se vio compensado por el crecimiento de las exportaciones a Venezuela, incrementando su participación de 5 a 9 puntos y sus ventas en US\$ 10 millones. Las empresas que registraron un mayor crecimiento fueron Devanlay Perú y Topy Top, que compensaron la caída en Confecciones Textimax y Diseño y Color.

Exportaciones Textiles

	Indice de Precios		Indice de Volumen	
	Indice	Var. %	Indice	Var. %
1 Trim. 05	119,6	3,7	242,8	11,8
2 Trim. 05	116,8	3,9	258,0	13,2
3 Trim. 05	118,3	2,2	286,6	15,6
4 Trim. 05	121,4	5,6	283,5	9,2
1 Trim. 06	126,1	5,4	246,8	1,6

Cuadro 8

15 PRINCIPALES BIENES EXPORTADOS: SECTOR TEXTIL (Millones de US\$)

Productos más vendidos	Ene.-Mar. 2005	Ene.-Mar. 2006	Variación	
			Flujo	%
Camisetas de todo tipo, de punto o ganchillo	81,1	78,4	-2,7	-3,3
Camisas de punto o ganchillo	60,3	61,0	0,7	1,1
Blusas, camisas y blusas camiseras	26,4	31,3	5,0	18,9
Otras prendas de vestir, de punto o ganchillo	14,6	25,8	11,2	76,9
Jerseys, suéteres, chalecos y artículos análogos de punto o ganchillo	17,1	16,7	-0,5	-2,7
Trajes sastre, conjuntos, chaquetas, vestidos, faldas pantalón, pantalones, del	10,0	9,7	-0,3	-3,3
Hilados de algodón, excepto hilo para coser	7,7	8,5	0,7	9,5
Hilados de lana o pelos de animales (excepto mechas de lana peinada (tops)	7,4	7,5	0,1	0,8
Lana u otros pelos finos u ordinarios de animales, cardados o peinados	5,2	6,8	1,7	32,7
Prendas y accesorios de vestir para bebés	5,1	5,6	0,6	11,6
Estopas de filamentos sintéticos	4,9	4,7	-0,3	-5,6
Fibras sintéticas discontinuas, cardadas, peinadas o preparadas en otra forma	3,3	4,0	0,6	19,4
Pantalones largos, delantales y overoles con tirantes, calzones y pantalones co	3,2	3,7	0,5	16,2
Pantalones largos, delantales y overoles con tirantes, calzones y pantalones c	5,9	3,7	-2,1	-36,4
Bramantes, cordeles, cuerdas y cordajes, y sus manufacturas (por ejemplo, redes	3,1	3,7	0,6	18,6
Subtotal	255,3	271,1	15,7	6,2
Total	290,3	311,2	20,9	7,2

*Principales productos a nivel de cucci a 4 dígitos.

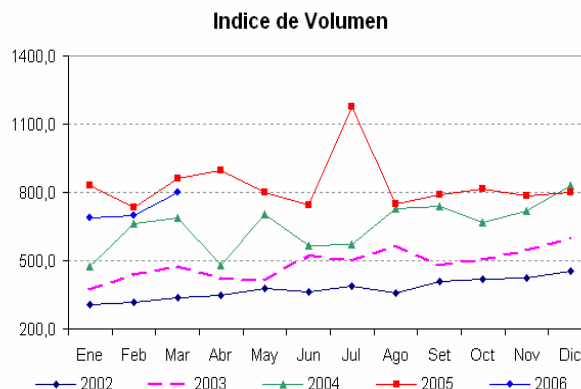
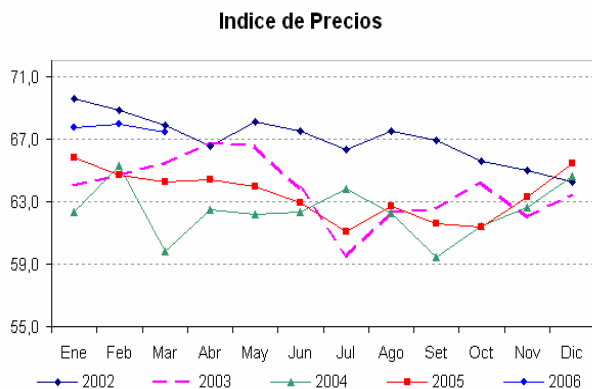
- d. **Químicos:** alcanzaron US\$ 46 millones, monto ligeramente inferior en US\$ 1 millón (2 por ciento) respecto a marzo pasado. Esta reducción se explica por menores volúmenes exportados (7 por ciento) compensados por mayores precios (5 por ciento).





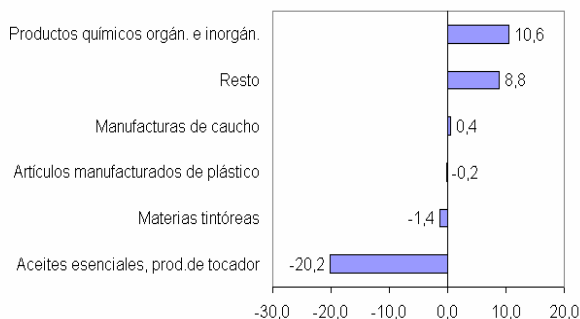
Exportaciones Químicas				
	Indice de Precios		Indice de Volumen	
	Indice	Var. %	Indice	Var. %
Ene-06	67,7	2,9	690,2	-16,8
Feb-06	68,0	5,0	700,4	-4,6
Mar-06	67,4	5,0	802,5	-6,8

Exportaciones Químicas

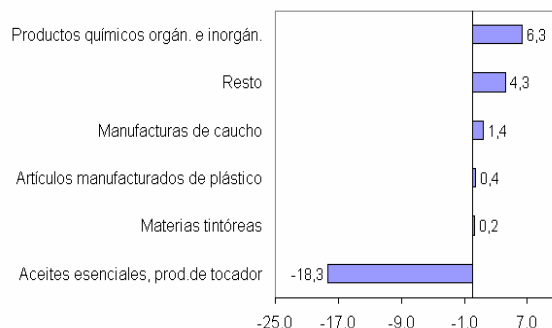


Contribución al crecimiento: Exportaciones Químicas

Crecimiento Marzo : -2.1%



Crecimiento Enero-Marzo : -5.7%



Los sectores que registraron crecimiento fueron los productos químicos orgánicos e inorgánicos (US\$ 5 millones) y el resto de productos químicos (US\$ 4 millones), rubros que contribuyeron con 19 puntos al crecimiento del sector. Sin embargo, este resultado favorable fue contrarrestado por la reducción de aceites esenciales y productos de tocador (US\$ 10 millones), cuya contribución negativa al crecimiento fue de 20 puntos. A nivel de productos en este mes se apreció un crecimiento de óxido de zinc (US\$ 2 millones) y en las demás placas, láminas, hojas y tiras de polímeros de propileno (US\$ 1 millón). Entre los productos que cayeron se encuentran los depilatorios y demás preparaciones de perfumería por Parte de la Compañía Peruana de Belleza Ecológica.

Los principales destinos de exportación son Colombia, Ecuador y Venezuela, cuya participación fue de 36 por ciento. Las principales empresas fueron Industriales Electro Químicas, Minera Pampa de Cobre y Quimpac.



Entre enero y marzo las exportaciones químicas disminuyeron en 6 por ciento debido a una reducción del volumen (10 por ciento) ya que el precio promedio creció 4 por ciento. Todos los rubros del sector químico crecieron, sin embargo los más dinámicos fueron el resto de productos químicos (US\$ 40 millones) y los productos químicos orgánicos e inorgánicos (US\$ 33 millones), dado que aportaron con 11 puntos al crecimiento del sector. Sin embargo, estos resultados favorables no lograron compensar la caída en los aceites esenciales y productos de tocador, cuya contribución negativa al crecimiento fue de 18 puntos.

Los productos que más crecieron fueron las otras planchas, hojas, películas, cintas y tiras de plástico (US\$ 7 millones) y óxidos metálicos de zinc, cromo, manganeso, hierro, cobalto, titanio y plomo.

Exportaciones Químicas				
	Indice de Precios		Indice de Volumen	
	Indice	Var. %	Indice	Var. %
1 Trim. 05	64,9	3,9	808,2	32,8
2 Trim. 05	63,7	2,3	814,8	39,7
3 Trim. 05	61,8	-0,1	904,4	33,2
4 Trim. 05	63,3	0,8	799,6	8,2
1 Trim. 06	67,7	4,3	731,0	-9,6

Cuadro 10
15 PRINCIPALES BIENES EXPORTADOS: SECTOR QUIMICO
(Millones de US\$)

Productos más vendidos	Ene.-Mar. 2005	Ene.-Mar. 2006	Variación	
			Flujo	%
Otras planchas, hojas, películas, cintas y tiras de plásticos, no celulares ni	8,8	15,8	7,0	78,7
Artículos para el transportes o envasado de mercancías, de materiales plásticos	14,7	14,6	-0,1	-0,9
Oxidos metálicos de zinc, cromo, manganeso, hierro, cobalto, titanio y plomo	5,7	10,6	4,9	84,8
Extractos curtientes de origen vegetal; taninos y sus derivados; materias color	6,8	6,9	0,1	2,0
Otras bases inorgánicas y óxidos, hidróxidos y peróxidos metálicos	5,2	6,2	1,0	19,8
Neumáticos nuevos, del tipo utilizado en autobuses y camiones	5,8	6,1	0,3	6,0
Productos orgánicos sintéticos del tipo de los utilizados como agentes abrillan	3,9	4,4	0,5	11,7
Sulfuros, polisulfuros, hidrosulfitos, sulfoxilatos, sulfitos, tiosulfatos, sul	3,8	4,2	0,5	12,1
Hipofosfitos, fosfitos, fosfatos y polifosfatos	2,9	3,3	0,4	14,5
Mechas de seguridad, mechas detonantes, cebos de percusión o fulminantes; infla	2,1	3,2	1,0	49,1
Policarbonatos, resinas alquídicas y otros poliésteres	2,0	3,1	1,0	51,6
Preparados de belleza o de maquillaje para el cuidado de la piel (excepto medic	12,8	2,7	-10,2	-79,3
Acidos inorgánicos y compuestos de oxígeno inorgánicos de elementos no metálico	3,4	2,6	-0,8	-23,0
Neumáticos nuevos, del tipo utilizado en automóviles (incluso camionetas y coch	1,5	2,3	0,8	53,5
Revestimiento de materiales plásticos para pisos, paredes o cielos rasos (techo	1,4	2,0	0,6	41,5
Subtotal	80,9	87,9	7,0	8,7
Total	133,8	126,1	-7,6	-5,7

*Principales productos a nivel de cucci a 4 dígitos.

Entre las empresas líderes se observa en general un incremento de ventas con excepción de Industria Electro Químicas, Opp Film y Zinc Industriales Nacionales. A nivel de mercados se observa el aumento de las ventas a Venezuela y Colombia que en parte compensa las menores ventas a Estados Unidos.



- e. **Maderas y papeles y sus manufacturas:** en marzo alcanzaron US\$ 25 millones en marzo, monto menor en US\$ 9 millones (50 por ciento) al del mismo mes del año anterior. En este mes aumentaron las exportaciones de madera en bruto o en láminas (US\$ 6 millón) y manufacturas de madera (US\$ 1 millón). Entre las maderas en bruto o en láminas las ventas que más crecieron fueron las de maderas de especies no coníferas por parte de Transforestal y Forestal Industrial Yavarí. A nivel de empresas se observa crecimiento en Transforestal, Kimberly-Clark y Quebecor World Perú, con excepción de empresa Maderera Bozovich. A nivel de países, la participación de Estados Unidos se incrementó su participación en el mercado en 2 puntos (de 32 a 34 puntos), seguido de Méjico (de 14 a 23 puntos) y China (de 8 a 9 puntos).

En enero-marzo las exportaciones de maderas y papeles y sus manufacturas fueron de US\$ 63 millones, menores en US\$ 8 millones (14 por ciento) a las del mismo período del año anterior. Este crecimiento se explica por las mayores ventas de madera en bruto ó en láminas (US\$ 3 millones) y artículos impresos (US\$ 2 millones). Entre las ventas de madera en bruto o en láminas resaltan las exportaciones de madera de especies no coníferas por parte de A & A Perú e Industria Forestal Huayruro. Entre las ventas de artículos impresos destacan las exportaciones de diccionarios y enciclopedias.

Cuadro 9
15 PRINCIPALES BIENES EXPORTADOS: SECTOR MADERAS Y PAPELES
(Millones de US\$)

Productos más vendidos	Ene.-Mar. 2005	Ene.-Mar. 2006	Variación	
			Flujo	%
Madera aserrada de virola, mahogany (swietenia spp.), imbuia y balsa	13,8	10,0	-3,8	-27,5
Tablillas y frisos para parques, sin ensamblar, distinta de las coníferas	4,0	7,4	3,4	83,3
Impresos publicitarios, catalogos comerciales y similares	5,4	6,0	0,6	11,1
Maderas aserradas de las maderas tropicales de la nota de subp. 1 de este cap.	4,9	5,9	1,0	19,7
Demás maderas aserradas o desbastada longitudinalmente, cortada o desenrollada	1,8	4,0	2,2	119,8
Compresas y tampones higienicos, paÑales para bebes y art. higienicos similares	2,1	3,8	1,7	81,7
Demás libros, folletos e impresos similares	3,7	3,4	-0,3	-9,1
Demás maderas contrachap. q' tengan por lo menos, una hoja externa distinta d' con	2,1	3,1	1,0	48,4
Los demás muebles de madera	1,8	2,1	0,3	14,9
Cuadernos	1,9	2,0	0,0	1,3
Diccionarios y enciclopedias, incluso en fasciculos	0,3	1,5	1,2	415,7
Papel higienico, en bobinas de una anchura <=36 cm	0,8	1,3	0,5	64,9
Demás maderas contrachapadas constituida por hojas de madera de espesor unit.<=	1,3	1,2	-0,1	-7,8
Demás impresos	0,6	1,0	0,4	78,0
Muebles de madera del tipo de los utilizados en dormitorios	0,8	0,8	0,0	2,7
Subtotal	45,3	53,3	8,1	17,8
Total	55,5	63,2	7,7	13,9

*Principales productos a nivel de partida arancelaria a 10 dígitos.

- f. **Minerales no metálicos:** sumaron US\$ 11 millones aumentando US\$ 4 millones (60 por ciento) respecto a marzo anterior. En este mes los dos principales grupos de productos, cemento y materiales de construcción y abonos aumentaron US\$ 3 millones y US\$ 400 mil respectivamente, lo que compensó la ligera reducción de las ventas de artículos de cerámica en US\$ 100 mil. Por productos, los que más aumentaron fueron mármol, travertinos y alabastro, cemento sin pulverizar ("clinker") y las demás placas y baldosas de cerámica barnizadas o esmaltadas. Entre los productos que mostraron la ligera reducción se encuentran las demás estatuillas y demás artículos para adornos de cerámica.

NOTAS DE ESTUDIOS DEL BCRP

No. 16 – 12 de mayo de 2006



Las principales empresas en el mes de marzo fueron Cementos Lima, Marmolería Gallos y Cerámica Lima. Aunque Estados Unidos fue el principal destino de las ventas mineral no-metálicas, su participación se redujo con respecto a marzo del año pasado (de 93 a 59 puntos), sin embargo esto se vio compensado por el incremento en la participación de Chile (de 7 a 8 puntos) y Venezuela (de 1 a 7 puntos).

En enero-marzo el rubro alcanzó US\$ 30 millones, nivel superior al del marzo del 2005 en US\$ 5 millones. En el acumulado anual se observa el crecimiento de todos los rubros con excepción de los artículos de cerámica (US\$ 300 mil). Por productos, las ventas que más crecieron fueron cemento Pórtland y mármol travertinos y alabastro (US\$ 4 millones en conjunto). Entre los productos que registraron ligeras caídas en el acumulado anual se encuentran cemento sin pulverizar ("cemento clinker"), las demás micas trabajadas y manufacturadas y las demás estatuillas y los demás artículos de cerámica para adornos.

Cuadro 11
15 PRINCIPALES BIENES EXPORTADOS: SECTOR MINERO NO METALICO
(Millones de US\$)

Productos más vendidos	Ene.-Mar. 2005	Ene.-Mar. 2006	Variación	
			Flujo	%
Mármol, travertinos y alabastro, simplemente talladas o aserradas, con superf. plan	4,8	7,0	2,1	44,2
Cemento portland, excepto cemento blanco o coloreado artificialmente	4,1	6,5	2,4	58,9
Los demás plac. y bald. de ceram., barnizadas o esmaltadas, p. pavimento o revesti	2,9	3,4	0,5	17,1
Vidrio de seguridad contrachapado p. automóviles, aeronaves, barcos u otros	1,5	1,6	0,0	2,1
Demás sales incl. en solución acuosa o con adición de antiglomerantes o de ag	1,2	1,5	0,3	24,7
Los demás freg., lavab., pedest. de lavabo, baner., bides, inodo., urinar. y apar. fij. s	1,0	1,2	0,2	15,2
Cementos sin pulverizar ("clinker")	1,9	1,1	-0,7	-39,7
Demás boratos naturales y sus concentrados (incl. calcinados): ácido bórico	0,6	1,0	0,4	64,5
Guarniciones p. frenos, a base de amianto, de otras sustancias minerales, o de cel	0,4	0,4	0,0	3,4
Las demás estatuillas y demás artículos para adornos de cerámica	0,8	0,4	-0,3	-42,3
Sulfato de bario natural (baritina)	0,3	0,4	0,2	56,6
Los demás bombonas (damajuanas), botellas, frascos, bocales, tarros, embases tu	0,3	0,4	0,0	10,3
Abrasivos nat. o artif. en polvo o granul. con soporte constit. solam. por tej. mat.	0,3	0,3	0,1	26,8
Esteatita natural, talco, triturados o pulverizados	0,2	0,3	0,1	25,4
Espejos de vidrio enmarcados	0,3	0,3	0,0	4,9
Subtotal	20,6	25,8	5,2	25,2
Total	24,3	29,6	5,2	21,5

*Principales productos a nivel de partida arancelaria a 10 dígitos.

- g. **Siderometalúrgicos y joyería:** sumaron US\$ 61 millones en marzo. Este aumento se explica por las mayores exportaciones de todos los grupos de productos con excepción de los productos de plomo y artículos de joyería. Este rubro se ha visto favorecido por el aumento de los precios internacionales de los commodities. Por grupos de productos destacaron las ventas zinc, no aleado, alambres de cobre refinado por parte de Sociedad Minera Refinería de Zinc Cajamarquilla y Centelsa Perú.

Entre las empresa líderes, las que mantuvieron las mayor participación en el mercado fueron Industria electro Químicas, Centelsa Perú y Empresa Siderúrgica del Perú (42 por ciento del mercado en conjunto). Por mercados de destino se observó asimismo el mantenimiento del crecimiento Colombia, Estados Unidos y Chile (48 por ciento del mercado).

En enero-marzo las exportaciones siderometalúrgicas y de joyería fueron de US\$ 100 millones, aumentando en US\$ 46 millones (41 por ciento). En este período destacaron asimismo las exportaciones de productos de cobre y zinc. Entre los productos que crecieron se encuentran los alambres de cobre refinado por parte de Centelsa y Tecnofil y zinc no aleado por parte de Sociedad Minera Refinería de zinc Cajamarquilla.



Cuadro 12
15 PRINCIPALES BIENES EXPORTADOS: SECTOR SIDERO-METALÚRGICO Y JOYERIA
(Millones de US\$)

Productos más vendidos	Ene.-Mar. 2005	Ene.-Mar. 2006	Variación	
			Flujo	%
Alambre de cobre refinado con la mayor dimension de la seccion transv. sup. a 6	30,4	44,9	14,5	47,7
Art. de joyeria de los demas metales preciosos, incluso revestidos o chapados	16,4	19,8	3,4	20,6
Cinc sin alear, con un contenido de cinc inferior al 99,99% en peso	4,3	13,1	8,8	202,7
Las demas barras, simplemente laminadas o extrudidas en caliente de los demas a	8,4	10,3	1,9	22,5
Las demas chapas, hojas y tiras, de cinc	4,8	5,7	0,9	19,3
Discos, hexagonos, de cinc cuya mayor dimension no exceda de 30 mm	2,9	5,2	2,4	83,2
Alambre de cobre de aleaciones de cobre a base de cobre-cinc (laton)	3,7	5,2	1,5	41,8
Las demas chapas y tiras de cobre refinado, de espesor sup. a 0,15 mm	2,4	5,0	2,6	110,6
Los demas alambre de cobre a base de aleaciones de cobre	1,8	4,9	3,1	177,3
Aleaciones de cinc	5,3	4,8	-0,4	-8,4
Laminados planos de cinc de espesor inferior o igual a 0,65 mm	2,0	4,3	2,3	118,2
Barras y perfiles de cobre refinado	4,4	4,3	-0,1	-2,4
Barra de hierro o acero sin alear con muescas, cordones, surcos o relieves	3,7	3,2	-0,6	-14,9
Laminados planos de cinc de espesor superior a 0,65 mm	1,9	3,1	1,2	64,2
Las demas manufacturas de cinc	1,7	2,7	1,1	64,9
Subtotal	93,9	136,5	42,7	45,4
Total	113,5	159,6	46,1	40,6

*Principales productos a nivel de partida arancelaria a 10 dígitos.

En el acumulado anual las empresas que más crecieron fueron Centelsa Perú, Tecnofil, e Industrias Electro Químicas, cabe resaltar que concentran el 41 por ciento del mercado. Los principales destinos fueron Colombia, Estados Unidos y Brasil, los cuales concentran el 51 por ciento de los envíos.

- h. **Metalmecánicos:** alcanzaron US\$ 12 millones, reduciéndose en US\$ 4 millones respecto a marzo del 2005. Entre los productos que cayeron se encuentran partes, piezas y accesorios para equipos de telecomunicaciones por parte de Gribeco. Entre los productos que aumentaron se encuentran las refrigeradoras y congeladoras de uso doméstico por parte de BSH Electrodomésticos. La mayor parte de empresas líderes aumentaron sus exportaciones, sin embargo cabe resaltar que en este mes la empresa BSH aumento su participación en el mercado (de 4 a 9 por ciento), constituyéndose en la empresa líder del grupo seguida de Metalúrgica Peruana y fundición Callao (en conjunto 17 por ciento). Respecto a los mercados de destino se mantuvo el crecimiento con excepción de las ventas a Estados Unidos debido a las menores exportaciones de partes, piezas y accesorios para equipos de telecomunicaciones.

En el período enero-marzo, las exportaciones meta-mecánicas alcanzaron US\$ 34 millones, cifra menor en US\$ 13 millones (27 por ciento). Esta reducción se explica por las menores ventas del resto de productos metal-mecánicos, en particular de parte y piezas para equipos de telecomunicaciones y máquinas para el trabajo de caucho o plásticos por parte de Banco Continental e IBM DEL Perú respectivamente. En el acumulado anual las principales empresas fueron Metalúrgica Peruana, Fundición Callao y BSH Electrodomésticos, los cuales tiene una participación en el mercado de 26 por ciento.

NOTAS DE ESTUDIOS DEL BCRP

No. 16 – 12 de mayo de 2006

CUADRO 13

PRINCIPALES EMPRESAS EXPORTADORAS: ENERO-MARZO 2006			
(Millones de US\$)			
	Enero-marzo		Var. %
	2005	2006	
I. EXPORTACIONES TRADICIONALES	2 737,9	3 414,7	24,7
MINERIA	2 127,0	2 649,3	24,6
COMPANIA MINERA ANTAMINA S.A	359,1	500,1	39,2
SOUTHERN PERU COPPER CORPORATION	500,1	450,9	-9,8
MINERA YANACOCHA S.R.L.	331,6	432,3	30,4
DOE RUN PERU S.R.L.	129,6	207,6	60,2
MINERA BARRICK MISQUICHILCA SA	61,6	177,0	187,2
BHP BILLITON TINTAYA S.A.	74,9	76,4	2,0
SHOUGANG HIERRO PERU S.A.A.	32,7	68,4	109,0
PROCESADORA SUDAMERICANA S R L	53,0	67,5	27,2
CONSORCIO MINERO S A CORMIN	46,9	56,4	20,4
SOCIEDAD MINERA CERRO VERDE S.A.A.	50,1	51,1	2,1
Empresas del puesto 1 al 10	1 639,7	2 087,6	27,3
Resto de empresas	487,3	561,7	15,3
PESQUEROS	285,8	344,4	20,5
GRUPO SINDICATO PESQUERO DEL PERU S.A.	24,9	27,8	11,7
INCAPESCA S.A.	18,4	27,8	50,7
AUSTRAL GROUP S.A.A.	18,6	26,7	43,2
PESQUERA HAYDUK S.A.	31,0	25,7	-16,9
PESQUERA DIAMANTE S.A.	18,1	21,5	18,4
CORPORACION PESQUERA INCA S A	16,5	19,6	18,7
ALEXANDRA S.A.C.	19,4	18,3	-5,7
PESQUERA EXALMAR SA	15,2	18,2	19,7
CORPORACION FISH PROTEIN S.A.	15,3	14,1	-8,0
PESQUERA RUBI S.A.	5,6	12,3	120,3
Empresas del puesto 1 al 10	183,1	211,9	15,8
Resto de empresas	102,7	132,5	28,9
RESTO DE TRADICIONALES	325,1	421,0	29,5
II. EXPORTACIONES NO TRADICIONALES	979,6	1 112,8	13,6
AGROPECUARIOS	212,5	271,4	27,7
CAMPOSOL S.A.	14,0	19,9	42,0
SOCIEDAD AGRICOLA VIRU S.A.	8,3	14,0	67,7
SUNSHINE EXPORT S.A.C	7,6	12,7	66,2
ALICORP S.A.	7,0	10,5	49,0
GLORIA S A	6,6	10,0	50,3
DANPER TRUJILLO S.A.C.	5,5	8,8	59,9
SOCIEDAD AGRICOLA DROKA S.A.	7,3	6,7	-8,5
I Q F DEL PERU SA	3,3	5,3	59,4
CORPORACION MISKI S.A.	3,1	5,3	69,4
AGRO INDUSTRIAS BACKUS S.A.	4,0	5,3	31,7
Empresas del puesto 1 al 10	67,0	98,4	47,0
Resto de empresas	145,5	173,0	18,9
PESQUEROS	89,3	99,8	11,8
CORPORACION REFRIGERADOS INY SA	6,9	5,7	-17,2
PESQUERA HAYDUK S.A.	3,7	5,2	41,6
ACUACULTURA Y PESCA S.A.C	3,2	4,2	31,2
SEAFROST SAC	2,5	3,9	56,9
AUSTRAL GROUP S.A.A	3,2	3,6	13,1
PACIFIC FREEZING COMPANY E.I.R.L.	2,0	3,5	77,9
ARMADORES Y CONGELADORES DEL PACIFICO SA	2,1	2,9	34,5
C N C, S.A.C.	1,7	2,5	42,4
CONGELADOS PACIFICO S.A	1,8	2,0	9,2
INVERSIONES PERU PACIFICO S.A	2,2	1,7	-23,0
Empresas del puesto 1 al 10	29,3	35,2	20,0
Resto de empresas	59,9	64,6	7,8
TEXTILES	290,3	311,2	7,2
DEVANLAY PERU SAC	19,4	22,3	15,1
TOPY TOP S A	17,9	21,6	20,9
CONFECCIONES TEXTIMAX S A	22,6	19,4	-13,9
DISENO Y COLOR S.A	16,0	12,3	-23,3
SUDAMERICANA DE FIBRAS S.A.	11,2	11,4	1,1
TEXTIL SAN CRISTOBAL S.A.	11,7	11,2	-4,6
INDUSTRIAS NETTALCO S.A.	10,2	10,0	-1,3
TEXTIL DEL VALLE S.A.	10,5	9,9	-5,6
COTTON KNIT S.A.C.	9,0	9,2	1,7
CIA. IND. TEXTIL CREDISA-TRUTEX S.A.A.	6,9	7,1	4,0
Empresas del puesto 1 al 10	135,3	134,4	-0,7
Resto de empresas	155,0	176,8	14,1



NOTAS DE ESTUDIOS DEL BCRP

No. 16 – 12 de mayo de 2006

	Enero-marzo		Var. %
	2005	2006	
II. EXPORTACIONES NO TRADICIONALES (cont...)			
MADERAS Y PAPELES, Y SUS MANUFACTURAS	55,5	63,2	13,9
MADERERA BOZOVICH S.A.C.	6,4	5,6	-13,6
METROCOLOR S.A.	4,3	5,0	15,5
KIMBERLY-CLARK PERU S.A	2,8	4,8	68,2
QUEBECOR WORLD PERU S.A.	4,5	4,0	-12,3
TRANSFORESTAL C.C.C. S.A.C.	1,7	3,1	76,9
PAPELERA NACIONAL S.A	2,5	2,3	-7,0
MADERERA VULCANO S.A.C.	2,9	2,1	-26,1
INDUSTRIAL UCAYALI S.A.C	1,7	2,1	18,6
A & A PERU S.A.C.	0,5	1,9	254,8
FORESTAL VENAO S.R.LTDA	0,0	1,5	n.a.
Empresas del puesto 1 al 10	27,5	32,2	17,2
Resto de empresas	28,0	31,0	10,6
QUIMICOS	133,8	126,1	-5,7
QUIMPAC S.A.	8,0	9,6	20,3
CIA GOODYEAR DEL PERU S A	7,0	7,4	4,9
SAN MIGUEL INDUSTRIAL SA	7,6	5,7	-25,1
INDUSTRIAS ELECTRO QUIMICAS S A	2,7	5,7	113,1
OPP FILM S.A.	2,8	5,0	80,2
AMCOR PET PACKAGING DEL PERU S.A.	4,3	4,9	15,4
UNIQUE S.A.	2,9	4,3	44,3
ZINC INDUSTRIAS NACIONALES S A	2,2	4,1	89,5
ENVASES MULTIPLES S A	2,3	3,8	62,3
FAMESA EXPLOSIVOS S.A.C.	2,3	3,5	49,9
Empresas del puesto 1 al 10	42,1	53,9	28,0
Resto de empresas	91,7	72,3	-21,2
MINERALES NO METALICOS	24,3	29,6	21,5
CEMENTOS LIMA S A	5,9	7,5	26,9
MARMOLERIA GALLOS S.A.	2,8	4,4	59,9
CERAMICA LIMA S A	2,2	2,7	20,1
AGP PERU S.A.C.	0,0	1,6	n.a.
QUIMPAC S.A.	1,3	1,6	21,3
CORPORACION CERAMICA S A	1,0	1,2	15,1
SOUTH WEST MARBLES & STONES S.A.C.	0,7	1,1	48,6
CIA MINERA AGREGADOS CALCAREOS S A	1,0	0,9	-15,2
COMPANIA MINERA UBINAS S.A.C.	0,6	0,8	51,0
CIA NACIONAL DE MARMOLES S A	0,8	0,8	0,8
Empresas del puesto 1 al 10	16,3	22,5	38,2
Resto de empresas	8,1	7,1	-12,0
SIDERO-METALURGICOS Y JOYERIA	113,5	159,6	40,6
CENTELSA PERU SAC	16,5	26,8	62,3
TECNOFIL S A	13,1	18,4	40,6
INDUSTRIAS ELECTRO QUIMICAS S A	11,1	18,4	65,0
INDECO S.A.	13,3	17,9	34,2
SOC MINERA REF DE ZINC CAJAMARQUILLA SA	6,6	13,9	109,0
ARIN S A	8,3	11,9	43,4
EMPRESA SIDERURGICA DEL PERU S.A.A.	8,4	10,5	24,3
ZINC INDUSTRIAS NACIONALES S A	4,8	6,1	26,1
CORPORACION ACEROS AREQUIPA S.A.	5,8	4,8	-17,4
METAL SCRAP ESTRELLA EIRL	0,7	4,1	453,6
Empresas del puesto 1 al 10	88,7	132,6	49,4
Resto de empresas	24,8	27,0	8,9
METAL-MECANICOS	46,8	34,2	-26,9
METALURGICA PERUANA S A	3,1	3,7	19,6
FUNDICION CALLAO S A	1,8	2,7	52,4
BSH ELECTRODOMESTICOS SAC	0,8	2,4	186,7
INDECO S.A.	1,4	1,6	14,9
MAZAL CORP S.A	1,2	1,3	10,9
MOTORES DIESEL ANDINOS S.A.- MODASA	0,4	1,2	213,2
FERREYROS S.A.A.	0,4	1,1	201,7
PLUSPETROL PERU CORPORATION SUC DEL PERU	0,1	1,0	820,5
ASEA BROWN BOVERI S A	0,2	1,0	508,2
HIDROSTAL S A	1,3	0,8	-37,2
Empresas del puesto 1 al 10	10,6	16,8	58,9
Resto de empresas	36,3	17,4	-52,0
RESTO	13,6	17,7	30,1
A W FABER CASTELL PERUANA S A	1,4	1,6	15,7
PERUVIAN LEATHER EIRL	0,7	1,0	49,7
PERSOLAR S.A.C.	0,0	0,8	n.a.
KERO PRODUCCIONES SAC	0,8	0,6	-21,4
INDUSTRIAL SURQUILLO S A	0,4	0,6	52,9
CORPORACION DE INDUSTRIAS PLASTICAS S A	0,5	0,6	15,1
CUEROS LATINOAMERICANOS S.A.C.	0,2	0,5	245,4
VC LEATHER S.A.C	0,1	0,5	541,4
CALZADO ATLAS S A	0,3	0,4	56,6
CORPORACION REY S.A.	0,5	0,4	-28,1
Empresas del puesto 1 al 10	4,8	7,0	46,2
Resto de empresas	8,8	10,7	21,4
III. OTROS	16,3	21,3	25,8
IV. TOTAL	3 748,5	4 566,5	21,8

Fuente: Aduanas
Elaboración: BCRP - Departamento de Estadísticas de Balanza de Pagos



Importaciones

8. Las importaciones (Cuadro 14) sumaron US\$ 1 273 millones en marzo, registrando un incremento de US\$ 338 millones ó 36 por ciento con respecto a marzo de 2005 lo cual se explica por las mayores compras de insumos (US\$ 165 millones ó 32 por ciento), bienes de capital (US\$ 138 millones ó 63 por ciento) y bienes de consumo (US\$ 25 millones u 14 por ciento).

CUADRO 14
IMPORTACIONES SEGÚN USO O DESTINO ECONÓMICO
(Millones de US\$)

	2005	2006			Mar.06/Mar.05		Enero-Marzo			
	Mar.	Ene.	Feb.	Mar.	Flujo	Var.%	2005	2006	Flujo	Var.%
1. BIENES DE CONSUMO	183.9	186.2	175.3	209.0	25.0	13.6	498.1	570.5	72.3	14.5
No duraderos	113.3	102.9	103.9	122.9	9.6	8.4	296.0	329.6	33.7	11.4
Duraderos	70.6	83.4	71.4	86.1	15.5	21.9	202.2	240.8	38.7	19.1
2. INSUMOS	517.2	574.1	565.4	682.0	164.8	31.9	1 472.0	1 821.6	349.5	23.7
Combustibles, lubricantes y conexos	171.7	188.2	225.4	241.9	70.2	40.9	465.9	655.5	189.6	40.7
Materias primas para la agricultura	24.6	23.4	35.4	51.8	27.2	110.4	73.6	110.7	37.1	50.5
Materias primas para la industria	320.9	362.5	304.6	388.3	67.4	21.0	932.5	1 055.3	122.8	13.2
3. BIENES DE CAPITAL	218.7	318.2	284.4	356.4	137.7	63.0	658.3	959.1	300.7	45.7
Materiales de construcción	22.9	34.9	31.3	41.1	18.1	79.0	62.8	107.3	44.5	70.8
Para la agricultura	2.2	2.8	1.7	2.1	- 0.1	- 2.7	8.3	6.5	- 1.7	- 20.9
Para la industria	150.1	211.5	197.3	235.2	85.1	56.7	450.1	644.0	193.9	43.1
Equipos de transporte	43.5	69.1	54.1	78.1	34.6	79.6	137.2	201.2	64.0	46.7
4. OTROS BIENES	15.7	5.0	8.5	25.8	10.1	64.6	29.9	39.3	9.4	31.3
5. TOTAL IMPORTACIONES	935.6	1 083.6	1 033.6	1 273.2	337.7	36.1	2 658.4	3 390.4	731.9	27.5
Nota:										
Admisión temporal	21.9	24.6	10.9	29.1	7.2	32.8	66.9	64.7	- 2.2	- 3.2
Zonas francas	8.9	8.2	7.6	8.0	- 1.0	- 10.9	24.2	23.7	- 0.5	- 2.1
Principales alimentos	49.4	62.4	53.3	72.9	23.5	47.6	162.8	188.7	25.9	15.9
Trigo	12.5	14.0	16.7	18.7	6.2	49.3	49.4	49.4	0.0	0.1
Maíz y/o sorgo	6.9	13.0	10.5	14.6	7.7	111.5	24.8	38.1	13.3	53.7
Arroz	3.2	1.0	1.0	1.2	- 2.0	- 61.5	17.5	3.3	- 14.2	- 81.1
Azúcar	2.5	10.3	3.5	5.9	3.4	138.6	9.0	19.8	10.8	119.5
Lácteos	2.4	3.2	2.5	3.7	1.3	54.4	7.8	9.3	1.5	19.4
Soya	20.1	19.0	17.8	27.4	7.3	36.0	49.3	64.2	14.9	30.2
Carnes	1.7	1.9	1.2	1.4	- 0.3	- 19.5	4.9	4.5	- 0.4	- 8.5

En el periodo enero – marzo de 2006 las importaciones sumaron US\$ 3 390 millones, lo cual significó un aumento de US\$ 732 millones ó 28 por ciento con respecto al mismo periodo del año anterior. Esto se explica principalmente por las mayores compras de materias primas para la industria (US\$ 123 millones ó 13 por ciento), combustibles, lubricantes y conexos (US\$ 190 millones ó 41 por ciento), así como por los bienes de capital para la industria (US\$ 194 millones ó 43 por ciento).

9. El aumento de las importaciones de bienes de consumo respecto a marzo de 2005 se explica por las mayores compras de bienes de consumo no duradero (US\$ 10 millones u 8 por ciento) y duradero (US\$ 16 millones ó 22 por ciento). Las principales empresas importadoras de bienes de **consumo no duradero** en el mes fueron Saga Fallabella (US\$ 6 millones) y Tiendas por Departamento Ripley (US\$ 8 millones), en tanto que las principales empresas de **consumo duradero** en marzo fueron LG Electronics Perú S.A. (US\$ 4 millones) y Toyota del Perú (US\$ 4 millones).

NOTAS DE ESTUDIOS DEL BCRP

No. 16 – 12 de mayo de 2006

Los 20 principales bienes de consumo no duraderos importados sumaron US\$ 92 millones en el mes de marzo (75 por ciento del total del rubro). Las compras de estos productos fueron mayores en US\$ 8 millones (10 por ciento) respecto de marzo de 2005.

En el período enero-marzo del presente el monto importado de los 20 principales bienes de consumo no duradero ascendió a US\$ 247 millones lo cual implicó un incremento de US\$36 millones (17 por ciento) respecto de similar período del año anterior.

En general se aprecia crecimiento en la mayor parte de productos y sólo pequeñas reducciones en productos cuyos montos de importación son reducidos como los instrumentos musicales, las legumbres y pescado.

CUADRO 15
20 PRINCIPALES BIENES IMPORTADOS DE BIENES DE CONSUMO NO DURADERO *
(Millones de US\$)

	Ene - Mar. 05	Ene - Mar 06	Var. Mill US\$	Var. %
MEDICAMENTOS (INCLUSO VETERINARIOS)	38.0	42.0	4.0	10.5
PRODUCTOS DE PERFUMERIA, COSMETICOS	27.7	29.1	1.4	5.1
AZUCARES, MELAZA Y MIEL	7.8	17.9	10.0	1.3
IMPRESOS	15.1	17.7	2.7	17.7
JABON Y PREPARADOS PARA LIMPIAR Y PULIR	11.8	14.7	2.9	24.5
CALZADO	12.0	14.5	2.4	20.0
PRENDAS DE VESTIR DE TEJIDOS DE PUNTO	10.9	14.5	3.6	33.0
LECHE, CREMA Y PRODUCTOS LACTEOS	12.1	13.7	1.7	13.8
PRODUCTOS Y PREPARADOS COMESTIBLES	12.6	13.6	1.0	7.6
PAPELES Y CARTONES RECORTADOS	11.3	13.3	2.0	17.5
INSTRUMENTOS MUSICALES Y SUS PARTES, PIEZAS	9.8	8.0	-1.9	-19.1
ARTICULOS DE MATERIALES PLASTICOS	6.5	7.5	1.0	15.7
ABRIGOS, CHAQUETAS, TRAJES, CHAQUETAS SPORT	5.8	7.0	1.1	19.7
ABRIGOS, CAPAS, CHAQUETAS	4.7	5.9	1.1	24.0
BEBIDAS NO ALCOHOLICAS	3.4	5.2	1.7	50.7
LEGUMBRES FRESCAS, REFRIGERADAS, CONGELADAS	5.2	4.7	-0.6	-10.9
ARTICULOS CONFECCIONES	2.6	4.5	2.0	76.9
PESCADO FRESCO REFRIGERADO O CONGELADO	4.9	4.4	-0.5	-9.7
MATERIALES FOTOGRAFICOS Y CINEMATOGRAFICOS	4.7	4.3	-0.4	-9.0
ARTICULOS DE CONFITERIA PREPARADOS CON AZUCAR	3.6	4.2	0.7	18.4
SUBTOTAL	210.8	246.7	36.0	17.1
RESTO	73.3	69.5	-3.8	-5.2
TOTAL	284.1	316.3	32.2	11.3

*Comprende sólo Régimen Definitivo. Ordenado según el acumulado del año actual.

Los 20 principales bienes de **consumo duradero** sumaron US\$ 76 millones (88 por ciento del total del rubro). Esto significó un aumento de US\$ 15 millones ó 25 por ciento con respecto a marzo de 2005, explicado fundamentalmente por el incremento de automóviles y otros vehículos automotores (US\$ 6 millones) y aparatos de uso doméstico (US\$ 3 millones).

En el período enero-marzo del presente el monto importado de los 20 principales bienes de consumo duradero ascendió a US\$ 210 millones lo cual implicó un incremento de US\$ 38 millones (22 por ciento) respecto de similar período del año anterior. Por empresas, Toyota del Perú es la que presentó mayor incremento en el monto importado durante el referido período (US\$ 5 millones).

En este grupo de productos se observa asimismo crecimiento en la mayor parte de bienes, sobre todo en los más significativos. Sólo se observa ligeras reducciones en los equipos de telecomunicaciones y artículos de vidrio.



NOTAS DE ESTUDIOS DEL BCRP

No. 16 – 12 de mayo de 2006

CUADRO 16
20 PRINCIPALES BIENES IMPORTADOS DE BIENES DE CONSUMO DURADERO*
(Millones de US\$)

	Ene - Mar. 05	Ene - Mar 06	Var. Mill US\$	Var. %
AUTOMOVILES Y OTROS VEHICULOS AUTOMOTORES	54.8	67.8	13.0	23.8
APARATOS DE USO DOMESTICO	16.7	23.9	7.2	43.0
COCHECITOS PARA NIDOS, JUGUETES, JUEGOS	12.6	16.3	3.6	28.7
RECEPCIONES DE TELEVISION	16.5	16.0	-0.5	-2.9
ARTICULOS DE MATERIALES PLASTICOS	8.5	9.9	1.4	17.0
GRABADORES O REPRODUCTORES DE SONIDO	9.0	9.3	0.3	3.6
MOTOCICLETAS Y VELOCIPEDOS CON MOTOR O SIN EL	6.7	8.6	1.9	28.1
MUEBLES Y SUS PARTES, CAMAS, COLCHONES	6.2	8.3	2.1	34.2
RADIORRECEPTORES, COMBINADOS O NO	5.7	7.0	1.3	22.6
BAULES, MALETAS, NECESERES, MALETINES	4.5	6.4	1.9	41.9
ENSERES DOMESTICOS DE METALES COMUNES	4.9	5.6	0.8	15.5
CUCHILLERIA	3.1	5.4	2.3	72.8
MAQUINAS Y APARATOS ELECTRICOS	4.3	4.7	0.4	9.9
EQUIPOS DE TELECOMUNICACIONES	5.9	4.4	-1.6	-26.6
ARTICULOS DE CAUCHO	3.4	3.8	0.4	11.3
OTROS ARTICULOS MANUFACTURADOS DIVERSOS	2.8	3.6	0.8	27.3
ARTICULOS DE VIDRIO	2.8	2.5	-0.3	-12.1
ARTICULOS DE OFICINA Y PAPELERIA	1.7	2.5	0.7	41.3
ARTEFACTOS Y ACCESORIOS DE ALUMBRADO	2.2	2.1	0.0	n.d.
IMPRESOS	0.1	2.1	2.0	n.d.
SUBTOTAL	172.6	210.3	37.8	21.9
RESTO	12.9	13.7	0.9	6.7
TOTAL	185.4	224.1	38.6	20.8

*Comprende sólo Régimen Definitivo. Ordenado según el acumulado del año actual.

10. Las importaciones de combustibles, lubricantes y conexos en marzo registraron un aumento de US\$ 70 millones (41 por ciento) respecto de similar período del año anterior. Esto se explica por los mayores precios promedio (11 por ciento) y volumen importado (32 por ciento). A nivel de empresas, el monto de las importaciones estuvo asociado a las compras de Refinería La Pampilla (US\$ 148 millones), Petroperú (US\$ 65 millones), y Manu Perú Holding S.A. (US\$ 12 millones).

Cuadro 17
BALANZA NETA PETROLERA, CRUDO Y DERIVADOS
(Millones de US\$)

	Enero-Marzo			
	2005	2006	Flujo	Var.%
1. EXPORTACIONES	284.7	367.4	82.6	29.0
Volumen (millones bs.)	7.5	6.7	- 0.8	- 10.3
Precio (US\$/b)	38.2	54.9	16.7	43.8
Petróleo crudo	23.2	86.2	63.0	271.7
Volumen (millones bs.)	1.1	1.5	0.4	32.3
Precio (US\$/b)	20.9	58.7	37.8	181.0
Derivados	261.5	281.1	19.6	7.5
Volumen (millones bs.)	6.3	5.2	- 1.1	- 17.7
Precio (US\$/b)	41.2	53.9	12.6	30.7
2. IMPORTACIONES	424.8	624.6	199.8	47.0
Volumen (millones bs.)	9.2	11.3	2.0	22.0
Precio (US\$/b)	45.9	55.4	9.4	20.6
Petróleo crudo	322.9	492.9	169.9	52.6
Volumen (millones bs.)	7.4	9.1	1.8	23.8
Precio (US\$/b)	43.8	54.0	10.2	23.3
Derivados	101.9	131.7	29.8	29.3
Volumen (millones bs.)	1.9	2.1	0.3	14.6
Precio (US\$/b)	54.4	61.4	7.0	12.8
3. SALDO (1-2)	- 140.1	- 257.2	- 117.1	- 83.6



NOTAS DE ESTUDIOS DEL BCRP

No. 16 – 12 de mayo de 2006

Con este resultado, y el monto de exportaciones de crudo y derivados en el año se acumula una balanza petrolera negativa de US\$ 252 millones, déficit mayor al registrado en el mismo periodo de 2005 (US\$ 140 millones).

11. Las compras de **insumos para la industria** registraron un aumento de US\$ 67 millones (21 por ciento) con respecto a marzo de 2005, debido a las mayores adquisiciones de productos mineros elaborados (US\$ 22 millones), productos químicos farmacéuticos semielaborados (US\$ 18 millones) así como de productos alimenticios primarios (US\$ 15 millones). Las principales empresas importadoras en el rubro fueron Ferreyros (US\$ 5 millones) y Fluor Daniel Suc. Perú (US\$ 3 millones).
12. Los 20 principales **insumos para la industria** adquiridos sumaron US\$ 210 millones en marzo de 2005 (54 por ciento del rubro). Estos aumentaron en US\$ 44 millones (26 por ciento) con respecto al mismo periodo del año anterior. Este incremento se explica por las mayores compras de productos laminados planos (US\$ 8 millones) y polímeros de etileno en formas primarias (US\$ 6 millones).

En el período enero-marzo el monto importado de los 20 principales **insumos para la industria** ascendió a US\$ 581 millones lo cual significó un incremento de US\$ 98 millones (20 por ciento) respecto de similar período del año anterior.

En este grupo de productos el crecimiento es generalizado, destacando el aumento de las adquisiciones de papel y cartón, plásticos y productos laminados. Sólo se aprecia una reducción en las compras de productos laminados revestidos que son materiales metálicos usados fundamentalmente para la fabricación de latas y envases.

CUADRO 18
20 PRINCIPALES BIENES IMPORTADOS DE MATERIAS PRIMAS PARA LA INDUSTRIA*
(Millones de US\$)

	Ene - Mar. 05	Ene - Mar 06	Var. Mill US\$	Var. %
PAPEL Y CARTON	55.1	67.9	12.8	23.3
TRIGO (INCLUSO ESCANDA) Y MORCAJO O TRANQUILLON, SIN MOLER	46.9	49.4	2.6	5.5
OTROS PLASTICOS EN FORMAS PRIMARIAS	34.6	45.5	10.8	31.3
POLIMEROS DE ETILENO, EN FORMAS PRIMARIAS	36.3	40.6	4.3	11.9
PRODUCTOS LAMINADOS PLANOS, DE HIERRO QUE NO ESTEN REVESTIDOS	24.6	37.7	13.1	53.1
PRODUCTOS LAMINADOS PLANOS, DE HIERRO ENCHAPADOS, REVESTIDOS	40.6	32.9	-7.7	-19.0
PRODUCTOS LAMINADOS PLANOS, DE HIERRO	22.5	30.9	8.4	37.3
ACEITES Y GRASAS FIJOS DE ORIGEN VEGETAL	26.3	28.6	2.2	8.5
PARTES Y PIEZAS Y ACCESORIOS	16.6	26.3	9.7	58.4
PLANCHAS, HOJAS, PELICULAS, CINTAS Y TIRAS DE PLASTICOS	22.0	25.0	3.0	13.6
ARBOLES DE TRANSMISION	13.2	23.4	10.2	77.6
HILADOS DE FIBRA TEXTIL	22.9	22.6	-0.3	-1.5
PRODUCTOS QUIMICOS DIVERSOS	19.8	21.3	1.5	7.4
PRODUCTOS MEDICINALES Y FARMACEUTICOS	14.9	20.9	6.1	40.7
PIGMENTOS, PINTURAS, BARNICES Y MATERIALES CONEXOS	15.0	19.3	4.4	29.2
PRODUCTOS LAMINADOS PLANOS DE ACERO DE ALEACION	15.3	19.2	3.8	25.1
POLIMEROS DE CLORURO DE VINILO O DE OTRAS OLEFINAS	19.9	18.7	-1.2	-5.9
PRODUCTOS LAMINADOS PLANOS, DE HIERRO	12.9	18.3	5.4	42.2
GRIFOS, LLAVES, VALVULAS Y ACCESORIOS	13.2	18.3	5.1	38.9
BARRAS, VARILLAS, ANGULOS	11.0	14.5	3.6	32.6
SUBTOTAL	483.6	581.4	97.8	20.2
RESTO	385.9	412.3	26.4	6.8
TOTAL	869.5	993.7	124.2	14.3

*Comprende sólo Régimen Definitivo. Ordenado según el acumulado del año actual.

13. Los principales alimentos registraron un aumento de US\$ 24 millones (48 por ciento) con respecto a marzo de 2005. Esto se debe a las mayores importaciones de maíz (US\$ 8 millones) y trigo (US\$ 6 millones). Estos aumentos se explican por el incremento del volumen (69 y 44 por ciento respectivamente). En el período enero-marzo de 2006 las importaciones de alimentos aumentaron 16 por ciento, destacando las compras de soya (aumento de US\$ 15 millones).



NOTAS DE ESTUDIOS DEL BCRP

No. 16 – 12 de mayo de 2006

	2005	2006	Mar.06/Mar.05		Enero-Marzo			
	Mar.	Mar.	Flujo	Var. %	2005	2006	Flujo	Var. %
TRIGO	12.5	18.7	6.2	49.3	49.4	49.4	0.0	0.1
Volumen (miles tm)	90.0	129.3	39.3	43.7	364.0	343.8	- 20.2	- 5.6
Precio (US\$/tm)	139.2	144.7	5.5	3.9	135.7	143.8	8.1	6.0
MAÍZ Y/O SORGO	6.9	14.6	7.7	111.5	24.8	38.1	13.3	53.7
Volumen (miles tm)	83.7	141.5	57.8	69.0	281.7	384.4	102.7	36.4
Precio (US\$/tm)	82.6	103.4	20.8	25.2	88.0	99.1	11.1	12.6
ARROZ	3.2	1.2	- 2.0	- 61.5	17.5	3.3	- 14.2	- 81.1
Volumen (miles tm)	9.7	3.8	- 5.8	- 60.3	52.9	10.1	- 42.8	- 81.0
Precio (US\$/tm)	335.4	325.5	- 9.9	- 3.0	331.1	328.3	- 2.8	- 0.9
AZÚCAR	2.5	5.9	3.4	138.6	9.0	19.8	10.8	119.5
Volumen (miles tm)	10.9	16.9	6.0	55.0	40.0	58.2	18.3	45.7
Precio (US\$/tm)	226.9	349.1	122.2	53.9	225.3	339.4	114.1	50.7
TOTAL SOYA	20.1	27.4	7.3	36.0	49.3	64.2	14.9	30.2
Volumen (miles tm)	73.8	100.9	27.1	36.8	186.9	237.9	51.1	27.3
Precio (US\$/tm)	272.9	271.4	- 1.5	- 0.5	264.0	269.9	5.8	2.2
TOTAL LÁCTEOS	2.4	3.7	1.3	54.4	7.8	9.3	1.5	19.4
Volumen (miles tm)	1.1	1.6	0.6	52.0	3.5	4.1	0.6	16.8
Precio (US\$/tm)	2 223.1	2 258.3	35.2	1.6	2 223.5	2 273.4	49.9	2.2
TOTAL CARNES	1.7	1.4	- 0.3	- 19.5	4.9	4.5	- 0.4	- 8.5
Volumen (miles tm)	1.8	1.2	- 0.6	- 31.7	5.5	4.0	- 1.5	- 27.0
Precio (US\$/tm)	953.0	1 122.7	169.7	17.8	896.6	1 124.0	227.4	25.4
TOTAL	49.4	72.9	23.5	47.6	162.8	188.7	25.9	15.9

14. Las importaciones de bienes de capital registraron un aumento de US\$ 138 millones (63 por ciento) con respecto al mismo mes de 2005, explicado por las mayores compras de bienes de capital para la industria (US\$ 85 millones ó 57 por ciento), materiales de construcción (US\$ 18 millones ó 79 por ciento) y equipos de transporte (US\$ 35 millones o 80 por ciento).

Los 20 principales **bienes de capital para la industria** sumaron US\$ 214 millones en marzo (91 por ciento del total), mostrando un incremento de US\$ 84 millones ó 64 por ciento respecto al mismo mes del año anterior. Este dinamismo se explica por el aumento de equipos especiales para determinadas industrias (US\$ 20 millones) y equipos de telecomunicaciones (US\$ 15 millones). Las principales empresas importadoras en marzo fueron Fluor Daniel (US\$ 41 millones) y Movistar (US\$ 9 millones).

En el período enero-marzo del presente las importaciones de los 20 principales bienes de capital para la industria ascendieron a US\$ 584 millones, lo cual implicó un incremento de US\$ 191 millones (49 por ciento) respecto de similar período del año anterior. A nivel de empresas Fluor Daniel presentó el mayor incremento en el monto importado (US\$ 100 millones) seguido de Movistar (US\$ 12 millones).



NOTAS DE ESTUDIOS DEL BCRP

No. 16 – 12 de mayo de 2006

CUADRO 20
20 PRINCIPALES IMPORTACIONES DE BIENES DE CAPITAL PARA LA INDUSTRIA*
(Millones de US\$)

	Ene - Mar. 05	Ene - Mar 06	Var. Mill US\$	Var. %
EQUIPOS DE TELECOMUNICACIONES	73.3	96.2	22.8	31.1
OTRAS MAQUINAS Y EQUIPOS ESPECIALES PARA INDUSTRIAS	18.5	77.8	59.3	321.5
MAQUINAS DE PROCESAMIENTO AUTOMATICO DE DATOS	53.9	60.7	6.8	12.7
MAQUINARIA Y EQUIPO DE INGENIERIA CIVIL	43.5	54.3	10.8	24.7
BOMBAS	23.1	34.5	11.4	49.3
APARATOS ELECTRICOS ROTATIVOS	9.3	31.2	21.9	236.6
APARATOS ELECTRICOS PARA EMPALME	20.3	30.7	10.4	51.1
EQUIPO DE CALEFACCION Y REFRIGERACION	19.0	25.1	6.1	32.4
INSTRUMENTOS Y APARATOS DE MEDICION	19.1	23.8	4.8	25.1
MAQUINARIA TEXTIL Y PARA TRABAJAR CUEROS	20.4	23.2	2.8	13.9
BOMBAS PARA LIQUIDOS	13.0	21.4	8.4	64.1
EQUIPOS MECANICOS DE MANIPULACION	21.7	18.2	-3.5	-0.2
APARATOS DE ELECTRICIDAD	7.1	17.1	10.0	141.5
OTRAS MAQUINAS, HERRAMIENTAS Y APARATOS MECANICOS	13.9	15.2	1.3	9.2
HERRAMIENTAS DE USO MANUAL O DE USO EN MAQUINAS	12.0	13.4	1.4	0.1
MAQUINAS Y MOTORES NO ELECTRICOS	0.9	10.3	9.4	n.a.
INSTRUMENTOS Y APARATOS DE MEDICINA, CIRUGIA	7.8	10.2	2.3	29.9
MAQUINAS DE OFICINA	6.3	7.5	1.2	n.d.
MAQUINAS Y APARATOS ELECTRICOS	4.9	7.1	2.2	43.8
APARATOS ELECTRICOS DE DIAGNOSTICO	4.5	6.0	1.5	32.8
SUBTOTAL	392.5	583.8	191.4	48.8
RESTO	50.7	51.9	1.2	2.4
TOTAL	443.1	635.7	192.6	43.5

*Comprende sólo Régimen Definitivo. Ordenado según el acumulado del año actual.

En este grupo de productos el crecimiento que se observa es generalizado destacando el crecimiento de los equipos de telecomunicaciones, la maquinaria y las bombas, entre los de mayor monto importado.

- En el caso de los **equipos para transporte**, los 20 principales productos sumaron en marzo US\$ 78 millones (99 por ciento del rubro), lo cual significó un aumento de US\$ 35 millones u 81 por ciento respecto de similar período del año anterior, explicado principalmente por las mayores adquisiciones de vehículos automotores para el transporte (US\$ 13 millones) y aeronaves y equipos conexos (US\$ 11 millones). Destacaron en el periodo Southern (US\$ 14 millones) y Ferreyros (US\$ 9 millones).
- En el período enero-marzo del presente el monto importado de los 20 principales bienes de transporte ascendió a US\$ 200 millones lo cual implicó un incremento de US\$ 64 millones (50 por ciento) respecto de similar período del año anterior, siendo la empresa Southern la que presentó mayor incremento en el monto importado durante el referido período (US\$ 22 millones).

CUADRO 21
20 PRINCIPALES IMPORTACIONES DE EQUIPOS DE TRANSPORTE*
(Millones de US\$)

	Ene - Mar. 05	Ene - Mar 06	Var. Mill US\$	Var. %
VEHICULOS AUTOMOTORES PARA EL TRANSPORTE	32.7	54.0	21.2	64.9
AERONAVES Y EQUIPO CONEXO	2.6	33.6	31.0	n.d.
NEUMATICOS, BANDAS DE RODADURA INTERCAMBIABLES	25.7	29.6	4.0	15.5
MOTORES DE COMBUSTION INTERNA	20.4	26.1	5.7	0.3
VEHICULOS AUTOMOTORES DE CARRETERA	14.0	23.2	9.2	65.4
PARTES, PIEZAS Y ACCESORIOS DE LOS AUTOMOTORES	15.0	18.8	3.8	0.2
MAQUINAS Y APARATOS ELECTRICOS	3.2	4.3	1.1	0.3
MOTOCICLETAS Y VELOCIPEDOS CON MOTOR O SIN EL	2.5	2.2	-0.3	-11.5
BUQUES, EMBARCACIONES	15.5	1.6	-13.9	-90.0
REMOLQUES Y SEMIRREMOLQUES	1.2	1.3	0.2	13.1
CARRILES Y ELEMENTOS PARA LA CONSTRUCCION DE VIAS FERREA	0.4	1.2	0.8	175.2
VEHICULOS PARA FERROCARRILES	1.3	1.1	-0.1	-10.8
EQUIPO DE CALEFACCION Y REFRIGERACION	0.3	0.7	0.4	111.6
APARATOS ELECTRICOS PARA EMPALME	0.5	0.6	0.1	23.4
ARTICULOS DE CAUCHO	0.2	0.3	0.1	50.0
INSTRUMENTOS Y APARATOS DE MEDICION	0.1	0.3	0.1	100.6
MAQUINAS Y MOTORES NO ELECTRICOS	0.1	0.2	0.1	193.2
VIDRIO	0.2	0.2	0.0	n.d.
MUEBLES Y SUS PARTES, CAMAS, COLCHONES	0.1	0.1	0.0	2.5
SUBTOTAL	135.9	199.7	63.8	46.9
RESTO	0.0	0.1	0.0	56.4
TOTAL	136.0	199.8	63.8	46.9

*Comprende sólo Régimen Definitivo. Ordenado según el acumulado del año actual.



NOTAS DE ESTUDIOS DEL BCRP

No. 16 – 12 de mayo de 2006

CUADRO 22
PRINCIPALES EMPRESAS IMPORTADORAS : MARZO 2006 *
(Millones de US\$)

	Mensual			Var. Mensual		Var. Anual		Acumulado		Var.	
	Mar. 05	Feb. 06	Mar. 06	Mil US\$	(%)	Mil US\$	(%)	Ene - Mar 05	Ene - Mar 06	Mil US\$	%
I. BIENES DE CONSUMO	173.2	165.4	198.9	33.5	20.2%	25.7	14.9%	469.5	540.3	70.8	15.1%
TIENDAS POR DEPARTAMENTO RIPLEY S.A.	9.4	5.4	9.2	3.8	69.7%	-0.2	-2.1%	18.8	17.5	-1.4	-7.2%
SAGA FALABELLA S.A.	7.3	6.7	6.5	-0.2	-2.7%	-0.8	n.d.	11.3	15.8	4.5	39.9%
PROCTER & GAMBLE PERU S.R.L.	5.9	5.9	3.8	-2.1	-35.5%	-2.1	-35.2%	13.1	12.7	-0.4	-2.8%
TOYOTA DEL PERU S.A.	2.3	3.8	4.0	0.1	3.7%	1.6	69.8%	6.0	11.1	5.1	85.0%
GLORIA S.A.	3.0	3.8	3.8	0.0	1.3%	0.8	27.3%	10.5	10.1	-0.4	-3.5%
LG ELECTRONICS PERU S.A.	3.8	2.9	3.6	0.7	24.9%	-0.3	-7.0%	7.0	10.0	3.1	43.7%
NESTLE PERU S.A.	1.8	2.1	2.7	0.7	31.1%	0.9	48.8%	5.7	7.8	2.2	38.2%
SAMTRONICS PERU S.A.	2.1	3.2	1.6	-1.6	-50.1%	-0.5	-22.3%	5.6	6.7	1.1	19.9%
AMEROP PERU SA	0.6	2.4	2.0	-0.3	n.d.	1.4	213.8%	1.2	6.4	5.2	445.5%
CORPORACION E. WONG S.A.C.	1.2	2.0	2.0	0.0	-1.4%	0.7	57.1%	3.0	5.7	2.7	89.3%
H.A. MOTORS. S.R.L.	2.2	1.6	2.5	0.9	53.1%	0.3	12.5%	5.6	5.7	0.0	0.4%
ALIMENTOS Y PROD DE MAIZ S.A.	1.9	1.5	2.0	0.5	37.3%	0.1	3.2%	5.1	5.4	0.3	6.4%
EURO MOTORS S.A.	1.2	1.7	1.6	-0.1	-4.7%	0.4	34.6%	3.5	5.2	1.7	47.7%
SOC. UNIFICADA AUTOMOTRIZ DEL PERU S.A.	1.2	1.4	2.0	0.6	44.9%	0.7	58.5%	2.8	5.2	2.4	86.3%
SONY SUCURSAL DEL PERU	1.9	1.2	2.5	1.3	102.0%	0.6	32.3%	5.2	5.1	-0.1	-2.5%
CETCO S.A.	2.1	1.2	2.0	0.8	69.5%	-0.2	-8.8%	5.5	4.9	-0.6	-10.9%
COLGATE-PALMOLIVE PERU S.A.	1.8	1.4	1.7	0.3	24.3%	-0.1	-7.3%	4.3	4.7	0.4	8.5%
AUTOMOTORES GILDEMEISTER-PERU S.A.	0.9	0.8	2.1	1.3	160.6%	1.3	160.1%	1.8	4.5	2.7	150.8%
QUIMICA SUIZA S.A.	1.3	1.6	1.5	-0.1	-8.8%	0.2	19.0%	4.0	4.4	0.4	10.7%
MABE PERU SA	1.5	1.7	2.0	0.3	16.8%	0.5	30.0%	3.2	4.4	1.2	38.5%
Empresas del puesto 1 al 20	53.7	52.3	59.1	6.8	13.1%	5.4	10.1%	123.0	153.2	30.2	24.5%
Empresas del puesto 21 al 50	21.6	24.1	31.3	7.2	29.7%	9.6	44.5%	69.9	87.4	17.5	25.1%
Empresas del puesto 51 al 100	20.8	20.0	25.9	5.8	29.1%	5.1	24.4%	56.9	70.0	14.1	25.2%
Empresas del puesto 101 al 200	21.3	20.9	25.9	5.0	23.8%	4.6	21.6%	57.5	70.7	13.2	22.9%
Resto de empresas	55.8	48.1	56.7	8.7	18.1%	1.0	1.8%	163.2	159.0	-4.2	-2.6%
II. MATERIAS PRIMAS Y PRODUCTOS INTERMEDIOS	495.4	555.0	653.1	98.2	17.7%	157.8	31.8%	1 404.4	1 757.9	353.5	25.2%
REFINERIA LA PAMPILLA S.A.	88.2	134.5	147.8	13.3	9.9%	59.7	67.7%	248.2	356.6	108.4	43.7%
PETROLEOS DEL PERU PETROPERU SA	59.7	58.7	65.8	7.1	12.1%	6.1	10.2%	150.3	215.1	64.8	43.1%
ALICORP SAA	8.5	12.6	13.1	0.5	3.9%	4.6	54.4%	34.4	36.3	1.9	5.6%
MANU PERU HOLDING S.A.	2.3	8.7	12.3	3.6	41.5%	10.0	n.d.	4.6	30.6	26.0	568.1%
EMPRESA SIDERURGICA DEL PERU S.A.A.	1.7	15.8	5.2	-10.7	-67.4%	3.5	205.4%	21.2	25.8	4.6	21.5%
CARGILL AMERICAS PERU S.R.L.	6.5	5.3	10.1	4.8	89.5%	3.6	56.2%	20.3	22.2	2.0	9.7%
MOLINOS & CIA S.A.	1.3	9.3	7.4	-1.9	-20.8%	6.0	457.1%	5.9	18.5	12.7	215.2%
SAN MIGUEL INDUSTRIAL SA	7.0	4.4	5.7	1.3	30.1%	-1.3	-18.8%	21.1	17.6	-3.5	-16.7%
CORPORACION MISTI S.A.	0.8	4.2	13.0	7.9	189.1%	11.3	1469.0%	10.7	17.3	6.6	62.0%
SAN FERNANDO S.A.	4.9	8.4	7.1	-1.2	-14.8%	2.2	44.9%	11.6	15.7	4.2	35.9%
CONTILATIN DEL PERU S.A.	3.5	2.4	5.9	3.6	150.6%	2.5	70.5%	13.7	15.0	1.3	9.5%
FERREYROS S.A.A.	2.2	3.5	4.5	1.0	27.0%	2.3	0.0%	6.7	12.5	5.8	85.9%
GLORIA S.A.	4.3	4.5	3.4	-1.1	-23.8%	-0.9	-21.6%	13.1	12.1	-1.0	-7.5%
KIMBERLY-CLARK PERU S.A.	2.4	3.0	4.0	0.9	n.d.	1.6	n.d.	7.6	11.1	3.5	46.5%
PROCTER & GAMBLE PERU S.R.L.	3.3	3.4	3.4	0.0	0.8%	0.1	2.2%	10.1	10.3	0.2	2.0%
FLUOR DANIEL SUC PERU	0.2	4.3	2.5	-1.8	-41.9%	2.2	917.7%	0.3	9.9	9.5	n.a.
COMERCIAL DEL ACERO S.A.	0.5	2.0	2.3	0.2	11.4%	1.7	336.4%	4.9	9.7	4.9	100.1%
COMPANIA GOODYEAR DEL PERU S.A.	2.3	3.6	2.8	-0.8	-22.7%	0.4	19.4%	7.7	9.4	1.7	21.6%
UNIMAR S.A.	2.4	2.8	3.1	0.3	10.6%	0.7	27.6%	6.7	9.2	2.5	37.7%
BAYER S.A.	2.3	2.4	3.2	0.8	33.8%	1.0	n.d.	6.7	9.1	2.5	37.0%
Empresas del puesto 1 al 20	204.3	293.7	321.5	27.8	9.5%	117.2	57.4%	605.6	864.1	258.5	42.7%
Empresas del puesto 21 al 50	59.0	55.9	77.2	21.3	38.0%	18.2	30.9%	151.8	199.6	47.8	31.5%
Empresas del puesto 51 al 100	52.4	48.3	58.5	10.2	21.1%	6.1	11.6%	142.1	161.4	19.2	13.5%
Empresas del puesto 101 al 200	56.6	50.0	59.8	9.8	19.6%	3.2	5.6%	153.2	169.0	15.8	10.3%
Resto de empresas	123.1	107.1	136.2	29.2	27.2%	13.1	10.6%	351.7	363.9	12.2	3.5%
III. BIENES DE CAPITAL	215.6	281.4	352.9	71.5	25.4%	137.3	63.7%	649.7	948.9	299.2	46.0%
FLUOR DANIEL SUC PERU	0.4	44.1	51.0	6.9	15.8%	50.7	n.d.	1.4	118.9	117.5	n.a.
SOUTHERN PERU COPPER CORPORATION	8.9	8.1	23.9	15.7	193.8%	15.0	169.1%	34.3	45.8	11.5	33.5%
FERREYROS S.A.A.	10.2	17.6	15.2	-2.4	-13.6%	5.0	49.2%	33.6	43.9	10.3	30.7%
EMB. ESTADOS UNIDOS-NAS-ASUNTOS ANTINARCOTIC	0.9	10.8	1.8	-9.0	-83.4%	0.9	90.5%	2.6	23.5	20.9	802.5%
BRIGHTSTAR PERU S.R.L.	6.2	5.7	6.2	0.6	9.8%	0.0	-0.4%	13.3	19.7	6.4	48.4%
CORPORACION ACEROS AREQUIPA S.A.	0.5	2.8	6.7	4.0	142.7%	6.2	1134.5%	8.5	15.8	7.3	84.9%
PLUSPETROL PERU CORPORATION S.A.	0.2	2.6	3.7	1.0	39.8%	3.5	1700.7%	1.4	14.6	13.2	924.0%
BELLSOUTH PERU S.A.	0.0	2.2	8.8	6.6	295.1%	8.8	n.d.	0.8	12.9	12.1	n.a.
VOLVO PERU S.A.	3.7	3.0	7.5	4.5	147.7%	3.8	n.d.	7.2	11.0	3.8	53.3%
MITSUBI MAQUINARIAS PERU S.A.	2.3	1.9	4.2	2.2	114.1%	1.9	80.2%	6.9	10.9	4.0	58.2%
SAMTRONICS PERU S.A.	0.9	3.9	4.2	0.3	6.9%	3.3	345.0%	3.2	9.7	6.4	198.9%
DIVEIMPORT S.A.	1.6	1.9	4.0	2.0	105.1%	2.4	145.7%	6.0	9.4	3.3	55.3%
BANCO DE CREDITO DEL PERU	2.2	2.0	2.0	0.0	n.d.	-0.2	n.d.	7.7	9.3	1.6	21.3%
TECH DATA PERU S.A.C.	1.7	2.4	3.5	1.1	n.d.	1.8	107.0%	5.1	9.3	4.2	82.1%
GRUPO DELTRON S.A.	0.0	2.7	3.7	1.0	39.1%	3.7	n.d.	0.0	8.9	8.9	n.a.
BANCO CONTINENTAL	2.5	2.5	2.3	-0.3	-10.2%	-0.2	-9.3%	10.8	8.3	-2.5	-23.0%
TIM PERU SAC	2.9	1.5	4.0	2.5	167.6%	1.1	39.6%	7.9	8.0	0.1	1.2%
SCANIA DEL PERU S.A.	0.5	2.3	3.9	1.6	70.3%	3.4	n.d.	1.6	7.5	5.9	367.9%
TELEFONICA DEL PERU SAA	1.3	1.8	2.1	0.3	17.6%	0.8	0.0%	4.7	6.9	2.2	46.7%
MINERA YANACOCCHA S.R.L.	6.3	1.0	3.0	1.9	186.2%	-3.4	-53.1%	13.9	6.9	-7.0	-50.6%
Empresas del puesto 1 al 20	53.4	121.0	161.7	40.7	33.6%	108.3	202.8%	171.0	401.1	230.1	134.6%
Empresas del puesto 21 al 50	37.6	34.0	43.1	9.1	26.8%	5.5	14.6%	98.0	128.1	30.1	30.7%
Empresas del puesto 51 al 100	20.0	30.0	31.9	1.9	6.3%	11.9	59.6%	61.4	98.5	37.1	60.3%
Empresas del puesto 101 al 200	22.7	30.4	30.0	-0.3	-1.1%	7.4	32.5%	66.7	89.4	22.8	34.1%
Resto de empresas	81.9	66.0	86.1	20.2	30.5%	4.2	5.1%	252.6	231.7	-20.9	-8.3%
IV. TOTAL	884.1	1001.7	1204.9	203.2	20.3%	320.8	36.3%	2 523.7	3 247.1	723.4	28.7%

* No incluye Zofratca, Admisión Temporal, Equipaje ni la categoría "Otros Bienes"
Fuente: SUNAT. Elaboración: BCRP, Dpto. Balanza de Pagos.

Departamento de Balanza de Pagos
Sub-Gerencia de Estadística - Gerencia de Estudios Económicos
12 de mayo de 2006

