

## Balanza Comercial Noviembre 2005

### Introducción

1. En **noviembre** de 2005 la balanza comercial registró un superávit de US\$ 406 millones, cifra positiva por trigésimo primer mes consecutivo y mayor en US\$ 232 millones (133 por ciento) a la obtenida en noviembre de 2004.

Con respecto a noviembre de 2004, las exportaciones crecieron en US\$ 433 millones (40 por ciento) alcanzando un nivel de US\$ 1 515 millones, debido tanto al crecimiento de las exportaciones tradicionales (US\$ 361 millones ó 48 por ciento) como de las no tradicionales (US\$ 74 millones ó 23 por ciento). Con respecto a octubre de 2005 las exportaciones aumentaron en US\$ 50 millones (3 por ciento).

CUADRO 1  
**BALANZA COMERCIAL**  
(Millones de US\$)

	2004	2005		Nov.05/Nov.04		Enero-Noviembre			
	Nov.	Oct.	Nov.	Flujo	Var.%	2004	2005	Flujo	Var.%
<b>1. EXPORTACIONES</b>	<b>1 081,3</b>	<b>1 464,9</b>	<b>1 514,7</b>	<b>433,4</b>	<b>40,1</b>	<b>11 236,8</b>	<b>15 274,0</b>	<b>4 037,2</b>	<b>35,9</b>
Productos tradicionales	752,6	1 062,5	1 113,7	361,1	48,0	8 031,5	11 280,9	3 249,3	40,5
Productos no tradicionales	319,8	390,5	393,6	73,8	23,1	3 102,7	3 872,2	769,5	24,8
Otros	8,9	11,9	7,3	- 1,5	- 17,2	102,6	120,9	18,4	17,9
<b>2. IMPORTACIONES</b>	<b>906,7</b>	<b>1 091,1</b>	<b>1 108,5</b>	<b>201,8</b>	<b>22,3</b>	<b>8 853,9</b>	<b>11 036,7</b>	<b>2 182,8</b>	<b>24,7</b>
Bienes de consumo	210,1	201,6	233,0	23,0	10,9	1 764,8	2 086,6	321,9	18,2
Insumos	474,9	628,8	551,1	76,1	16,0	4 839,5	6 046,9	1 207,4	24,9
Bienes de capital	210,0	252,9	311,6	101,6	48,4	2 135,0	2 790,8	655,9	30,7
Otros bienes	11,7	7,8	12,8	1,1	9,0	114,6	112,3	- 2,3	- 2,0
<b>3. BALANZA COMERCIAL</b>	<b><u>174,6</u></b>	<b><u>373,8</u></b>	<b><u>406,2</u></b>	<b><u>231,6</u></b>	<b><u>132,7</u></b>	<b><u>2 382,9</u></b>	<b><u>4 237,3</u></b>	<b><u>1 854,4</u></b>	<b><u>77,8</u></b>

En noviembre, las importaciones alcanzaron US\$ 1 109 millones, lo que equivale a un aumento de 22 por ciento respecto a noviembre de 2004, que se explica por las mayores adquisiciones de insumos (16 por ciento), bienes de capital (48 por ciento) y bienes de consumo (11 por ciento).

2. Para diciembre se proyecta exportaciones de US\$ 1 572 millones, lo que aunado a la proyección de importaciones de US\$ 1 058 millones determinaría un superávit comercial de US\$ 514 millones. Las exportaciones aumentarían 14 por ciento (17 por ciento las tradicionales y 4 por ciento las no tradicionales) y las importaciones registrarían un aumento de 9 por ciento respecto a diciembre de 2004, debido principalmente a las de bienes de capital (26 por ciento).

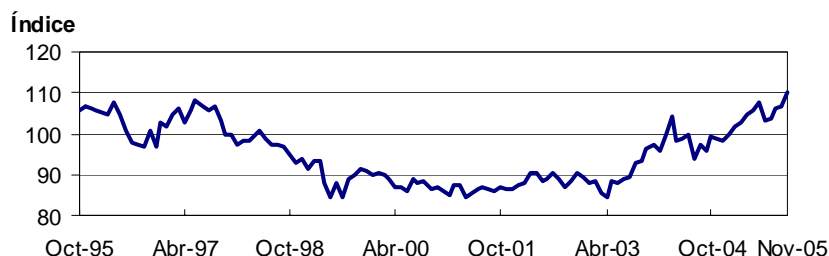
Cuadro 3  
Balanza comercial: proyección  
(Millones de US\$)

	Nov. 04	Dic. 04	Nov. 05 Ejec.	Dic.05 Proy.	Dic.05/Dic. 04		Enero-Diciembre			
					Flujo	Var.%	2004	2005	Flujo	Var.%
<b>Exportaciones</b>	<u>1 081</u>	<u>1 380</u>	<u>1 515</u>	<u>1 572</u>	<u>191</u>	<u>13,9</u>	<u>12 617</u>	<u>16 846</u>	<u>4 229</u>	<u>33,5</u>
Tradicionales	753	996	1 114	1 169	173	17,3	9 028	12 450	3 422	37,9
No tradicionales	320	373	394	389	16	4,3	3 476	4 261	786	22,6
Otros	9	11	7	13	2	23,2	113	134	21	18,4
<b>Importaciones</b>	<u>907</u>	<u>970</u>	<u>1 108</u>	<u>1 058</u>	<u>87</u>	<u>9,0</u>	<u>9 824</u>	<u>12 094</u>	<u>2 270</u>	<u>23,1</u>
Consumo	210	208	233	204	- 3	- 1,6	1 973	2 291	318	16,1
Insumos	475	517	551	557	40	7,8	5 356	6 604	1 248	23,3
Bienes de capital	210	230	312	289	59	25,6	2 365	3 080	715	30,2
Otros	12	15	13	7	- 9	- 55,6	130	119	- 11	- 8,3
<b>Balanza comercial</b>	<u>175</u>	<u>410</u>	<u>406</u>	<u>514</u>	<u>104</u>	<u>25,4</u>	<u>2 793</u>	<u>4 751</u>	<u>1 958</u>	<u>70,1</u>

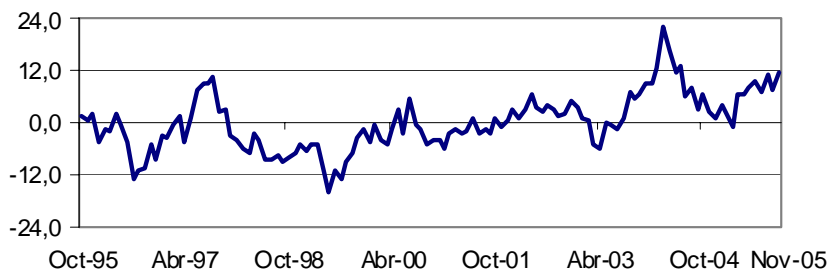
### Términos de Intercambio

3. Los términos de intercambio de noviembre aumentaron en 11,6 por ciento respecto al mismo mes de 2004. Los precios de exportaciones se incrementaron en 20,1 por ciento, mientras que los precios de las importaciones lo hicieron en 7,7 por ciento. En cuanto a los volúmenes exportados, éstos aumentaron en 17 por ciento.

Términos de Intercambio  
(Base 1994=100)



Variación del Índice de Términos de Intercambio  
(con respecto al mismo mes del año anterior)



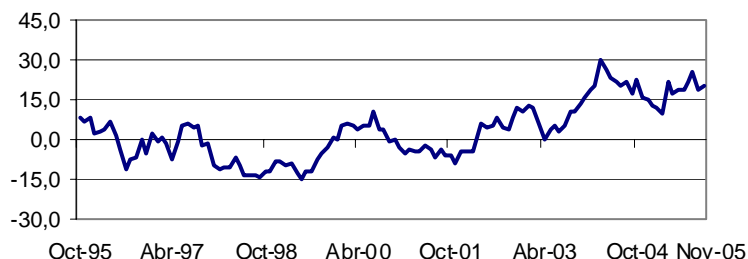


- a. **Precios de Exportación:** La variación 12 meses del precio promedio de las exportaciones se debe principalmente al aumento del precio del molibdeno (48,5 por ciento), zinc (46,2 por ciento), cobre (41,5 por ciento) y oro (8,5 por ciento).

**Índice de Precios Nominales de Exportación**

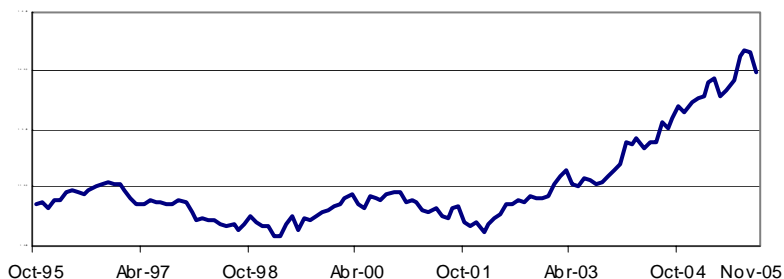


**Variación del Índice de Precios de las Exportaciones**  
(con respecto al mismo mes del año anterior)



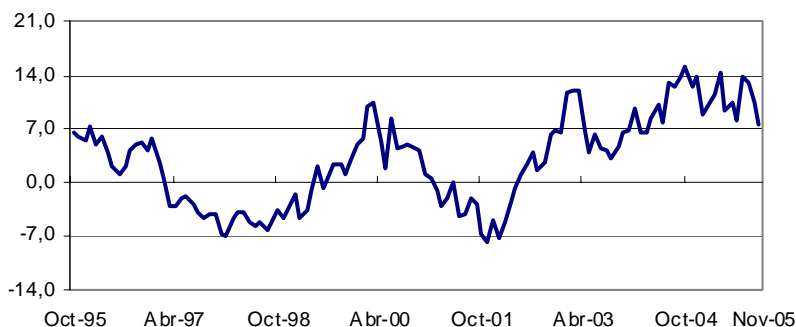
- b. **Precios de Importación:** la variación del índice de precios de las importaciones es principalmente resultado de los mayores precios de importación del petróleo crudo y derivados que registraron una variación de 26 por ciento. Por su parte el precio del azúcar y los lácteos registraron un incremento, del 21 y 7 por ciento respectivamente con relación a similar período del año anterior. En tanto que los productos cuyos precios registraron disminuciones fueron: aceite de soya (14 por ciento), maíz (2 por ciento) y arroz (3 por ciento).

**Índice de Precios Nominales de Importación**



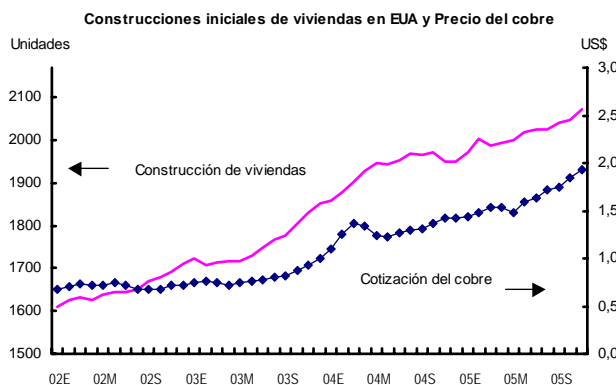


## Variación del Índice de Precios de las Importaciones (con respecto al mismo mes del año anterior)

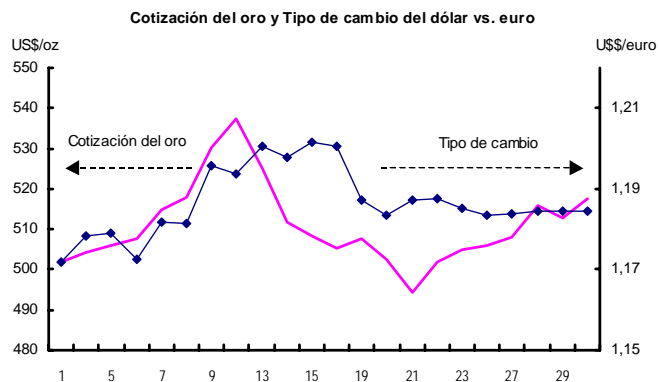


## Evolución de los precios de *commodities* y los mercados internacionales

El precio del **cobre** registró un importante incremento de 7,2 por ciento durante el mes, llegando a un máximo histórico de 2,1092 el 28 de diciembre, lo que ha llevado a una revisión al alza de la proyección del precio del metal. El aumento del precio del cobre estuvo asociado a la expectativa en torno al cumplimiento de obligaciones en el mercado de futuros por parte del *State Reserve Bureau* de China. Asimismo, por indicadores favorables sobre la evolución económica de EUA. En particular, se dio a conocer que en noviembre, las órdenes de bienes durables subieron cerca 3 ½ veces lo esperado por el mercado, y las construcciones iniciales de viviendas aumentaron en 120 mil unidades.



En menor medida influyó en el comportamiento del precio del metal la incertidumbre generada por la huelga de los trabajadores ferroviarios en Chile y por el reporte de de Standard Bank of London indicando la presencia de un déficit de 343 mil TM.



La cotización del **oro** aumentó significativamente 7,1 por ciento, alcanzó un máximo (desde abril de 1981) de US\$ 537,5 el 12 de diciembre. Ello debido a fuertes presiones de demanda de inversionistas japoneses básicamente por el proceso deflacionario de activos reales en



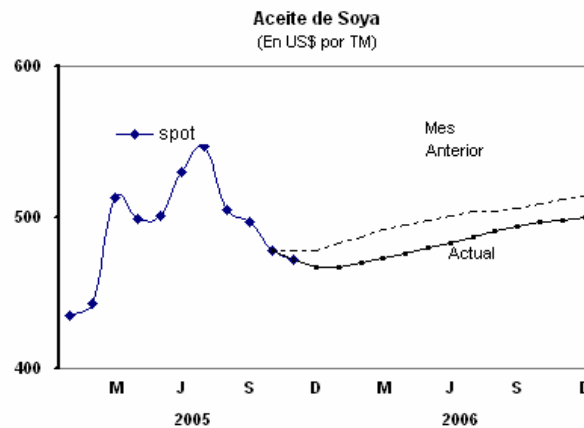
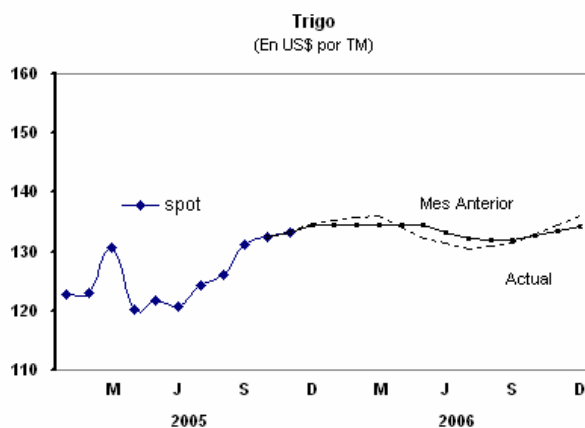
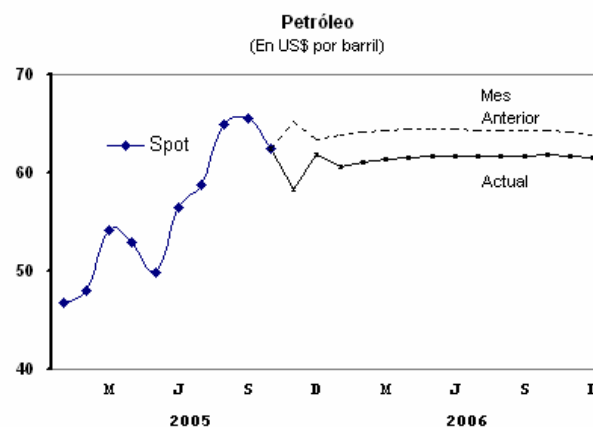
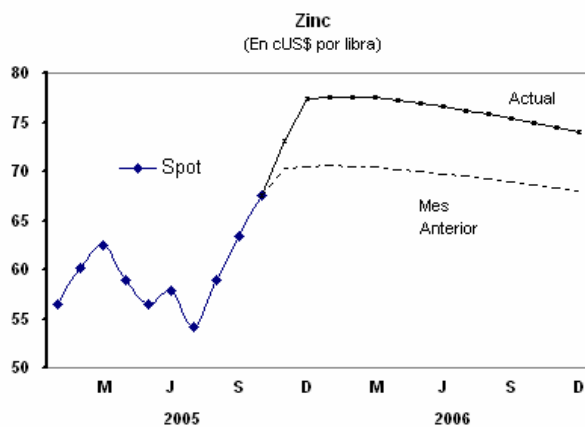
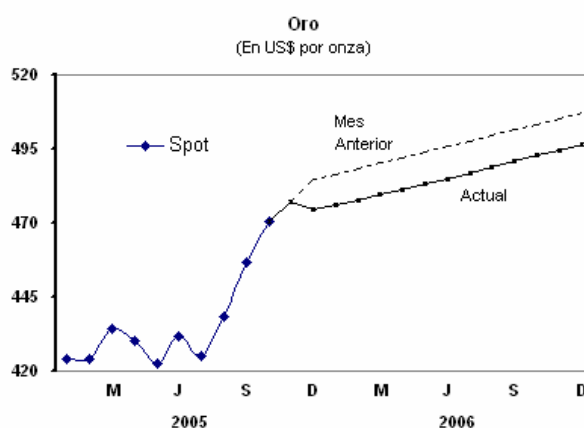
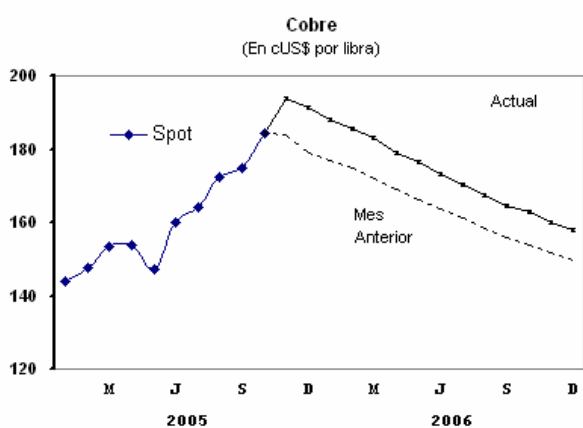
# NOTAS DE ESTUDIOS ECONÓMICOS DEL BCRP

No. 1-2006 – 6 de enero de 2006

Japón y, en menor medida, por el freno en el fortalecimiento del dólar observado en los meses pasados. A ello se sumó, la recomposición de portafolio a favor del metal precioso por parte de fondos de inversión y de cobertura.

El precio del **petróleo** registró un rebrote de 4,8 por ciento asociado principalmente a la mayor demanda por *heating oil* debido a los pronósticos de menores temperaturas en el hemisferio norte (según la *Weather Derivates*). A ello se sumó la expectativa de que la OPEP reanude su sistema de cuotas a partir del 2006.

Los contratos a futuro del aceite de **soya** para el 2006, continuaron mostrando, al igual que el mes pasado, una disminución de precios debido a los estimados de mayores niveles de producción en EUA. En el caso del **trigo**, en los mercados de futuros no se registran importantes variaciones de precios respecto del mes anterior, estando a la expectativa de los pronósticos climáticos en el sur de la región de los Grandes Llanos de EUA.



## Exportaciones tradicionales

4. Las **exportaciones tradicionales** (cuadro 4) fueron US\$ 1 114 millones, superiores en 48 por ciento (US\$ 361 millones) con respecto a noviembre del año 2004, destacando las mayores ventas al exterior de oro (US\$ 175 millones ó 92 por ciento), cobre (US\$ 137 millones ó 74 por ciento), petróleo (US\$ 42 millones ó 50 por ciento) y zinc (US\$ 29 millones ó 81 por ciento). Respecto a octubre, las exportaciones tradicionales fueron mayores en US\$ 51 millones (11 por ciento).

En los primeros once meses del año las exportaciones tradicionales alcanzaron los US\$ 11 281 millones, mayores en 41 por ciento (US\$ 3 249 millones) con respecto a similar período del año 2004, sobresaliendo el incremento en las ventas al exterior de los productos mineros (US\$ 2 315 millones ó 38 por ciento) por las exportaciones de molibdeno (US\$ 739 millones ó 235 por ciento) y cobre (US\$ 712 millones ó 33 por ciento); y petróleo y derivados (US\$ 765 millones ó 129 por ciento).

- a. **Productos pesqueros:** totalizaron US\$ 16 millones, cifra inferior a la de noviembre de 2004 en US\$ 42 millones ó 72 por ciento, como resultado de las menores exportaciones de harina de pescado (US\$ 36 millones) ante los menores volúmenes exportados (74 mil TM u 80 por ciento), lo que fue parcialmente compensado por los mayores precios promedio realizados (US\$ 134 por TM ó 26 por ciento). Las exportaciones de aceite de pescado fueron inferiores a las de noviembre del año anterior (US\$ 6 millones ó 63 por ciento) por los menores volúmenes vendidos (11 mil TM ó 67 por ciento).

En lo que va del año, las exportaciones pesqueras presentan un aumento de US\$ 149 millones (15 por ciento) debido al nivel de inventarios acumulados durante el año pasado.

- b. **Cobre:** alcanzó US\$ 321 millones en noviembre, valor mayor en US\$ 137 millones (74 por ciento) al del mes de noviembre de 2004, debido al incremento en los precios promedio de exportación (42 por ciento) y a los mayores volúmenes embarcados (23 por ciento). El aumento en los volúmenes (15 mil TM) se explican principalmente por los mayores embarques de concentrados por parte de Sociedad Minera Cerro Verde.

En el período enero-noviembre las exportaciones cupríferas registraron un aumento de US\$ 712 millones (33 por ciento) respecto a similar período del año anterior, explicado principalmente por los mayores precios de exportación (29 por ciento). Los volúmenes embarcados fueron mayores en 4 por ciento por las mayores ventas de concentrados de Antamina (30 mil TM).

- c. **Oro:** alcanzó US\$ 366 millones en noviembre, nivel superior en US\$ 175 millones (92 por ciento) respecto al mes de noviembre de 2004, producto del dinamismo volúmenes embarcados (77 por ciento) y la mejora en los precios promedio de exportación (9 por ciento). Los mayores volúmenes (332 mil onzas) se explican principalmente por Barrick (187 mil onzas) y Yanacocha (162 mil onzas). En el caso de Yanacocha, la mayor exportación se debe al aumento de su producción y mientras que en el caso de Barrick el incremento se debe al efecto de la puesta en marcha de la mina Alto Chicama.

En el período enero-noviembre las exportaciones auríferas registraron un aumento de US\$ 583 millones (27 por ciento) debido a los mayores precios promedio (9 por ciento) y los el aumento de los volúmenes exportados (17 por ciento). Los mayores embarques (899 mil onzas) se explican principalmente por Yanacocha (353 mil onzas) y Barrick Misquichilca (427 mil onzas).

- d. **Zinc:** totalizó US\$ 64 millones, monto superior en US\$ 29 millones (81 por ciento) respecto a noviembre de 2004, explicado por la elevación de los precios promedio (46 por ciento) y los mayores volúmenes embarcados (24 por ciento). El dinamismo en los embarques se explican por los mayores volúmenes vendidos por Empresa Minera Yualiyacu (13 mil TM) y la Compañía Minera Milpo (4 mil TM).

En el período enero-noviembre las exportaciones de zinc registraron un aumento de US\$ 179 millones (34 por ciento) debido al incremento de los volúmenes exportados (3 por ciento) y la elevación de los precios de exportación (30 por ciento). La mejora en los volúmenes embarcados se explica, principalmente, por las mayores ventas de Empresa Minera Yauliyacu (15 mil TM), Empresa Comercializadora AYS S.A. (11 mil TM) y Compañía Minera Milpo (10 mil TM).

- e. **Molibdeno:** totalizó US\$ 76 millones, monto superior en US\$ 20 millones con respecto a noviembre de 2004 (36 por ciento). Este producto experimentó un incremento en los precios de exportación (49 por ciento) que fue parcialmente compensado por los menores volúmenes exportados (9 por ciento). El descenso en los volúmenes se explican por la caída en las ventas de Southern Perú.

En el periodo enero-noviembre las exportaciones de molibdeno se incrementaron en US\$ 739 millones debido al aumento tanto de los volúmenes exportados (46 por ciento) como de los precios promedio de exportación (130 por ciento). Este resultado se debe a la mayor producción obtenida tanto por Southern Perú y Minera Antamina.

- f. **Petróleo y derivados:** totalizaron US\$ 126 millones, monto superior en US\$ 42 millones con respecto a noviembre de 2004 (50 por ciento), lo que se explica tanto por los mayores precios promedio (13 por ciento) como por el incremento en los volúmenes vendidos al exterior (32 por ciento). Las exportaciones de derivados registraron un aumento de US\$ 10 millones (12 por ciento), explicado por los mayores precios promedio (17 por ciento).

En el periodo enero-noviembre, las exportaciones de petróleo y derivados presentan un aumento de US\$ 765 millones (129 por ciento) debido tanto a los mayores volúmenes vendidos (46 por ciento) como a los mayores precios promedio de exportación (57 por ciento). Cabe señalar que las exportaciones asociadas a Camisea representaron el 29 por ciento del total de exportaciones de derivados.

- g. **Café:** totalizó US\$ 33 millones en noviembre, monto inferior al de noviembre de 2004 en US\$ 11 millones ó 25 por ciento, lo que se explica por los menores volúmenes vendidos (47 por ciento), lo cual fue parcialmente compensado por el aumento en los precios promedios de exportación (41 por ciento). El aumento de la cotización internacional del café con respecto al año anterior se debe a las perspectivas de un menor crecimiento de la producción en la campaña 2005/06 debido a los daños a las plantaciones ocasionados por inundaciones en México y América Central y por la menor producción de Vietnam.

Entre enero y noviembre, las exportaciones de café han mostrado un crecimiento de US\$ 23 millones (9 por ciento) sobre la base del incremento de los precios (45 por ciento), lo que fue parcialmente compensado por los menores volúmenes embarcados (25 por ciento). Los menores volúmenes se explican por la bianualidad del cultivo, lo cual determina que este año haya una menor producción.

CUADRO 4  
EXPORTACIONES DE PRODUCTOS TRADICIONALES  
(Millones de US\$)

	2004	2005		Nov.05/Nov.04		Enero-Noviembre			
	Nov.	Oct.	Nov.	Flujo	Var. %	2004	2005	Flujo	Var. %
<b>PESQUEROS</b>	<b>58,0</b>	<b>12,6</b>	<b>16,1</b>	<b>- 41,9</b>	<b>- 72,2</b>	<b>996,9</b>	<b>1 146,2</b>	<b>149,3</b>	<b>15,0</b>
Harina de pescado	48,9	12,1	12,8	- 36,1	- 73,9	874,8	1 000,7	126,0	14,4
Volumen (miles tm)	93,8	19,7	19,5	- 74,3	- 79,2	1 597,5	1 772,2	174,7	10,9
Precio (U.S.\$/tm)	521,4	614,7	655,2	133,8	25,7	547,6	564,7	17,1	3,1
Aceite de pescado	9,1	0,5	3,4	- 5,8	- 63,3	122,1	145,4	23,4	19,1
Volumen (miles tm)	16,2	0,7	5,3	- 10,8	- 67,0	231,3	269,9	38,6	16,7
Precio (U.S.\$/tm)	564,8	654,4	628,4	63,6	11,3	527,9	538,8	11,0	2,1
<b>AGRÍCOLAS</b>	<b>44,6</b>	<b>36,3</b>	<b>32,8</b>	<b>- 11,8</b>	<b>- 26,4</b>	<b>276,7</b>	<b>296,9</b>	<b>20,1</b>	<b>7,3</b>
Algodón	0,2	0,4	0,0	- 0,2	- 81,1	5,8	3,1	- 2,7	- 46,5
Volumen (miles tm)	0,1	0,2	0,0	- 0,1	- 76,3	3,1	1,9	- 1,2	- 38,0
Precio (U.S.\$/tm)	1 888,3	1 753,4	1 502,0	- 386,4	- 20,5	1 893,8	1 634,9	- 258,9	- 13,7
Azúcar	0,0	0,0	0,0	0,0	0,0	7,0	12,7	5,8	82,7
Volumen (miles tm)	0,0	0,0	0,0	0,0	0,0	20,5	32,2	11,7	56,9
Precio (U.S.\$/tm)	0,0	0,0	0,0	0,0	0,0	339,4	395,1	55,8	16,4
Café	43,4	34,8	32,5	- 10,9	- 25,2	250,3	273,1	22,8	9,1
Volumen (miles tm)	28,3	16,6	15,1	- 13,3	- 46,8	167,5	126,4	- 41,1	- 24,5
Precio (U.S.\$/tm)	1 531,5	2 103,0	2 154,7	623,2	40,7	1 494,3	2 159,7	665,3	44,5
Resto de agrícolas 2/	0,9	1,1	0,3	- 0,6	- 69,0	13,7	8,0	- 5,7	- 41,7
<b>MINEROS</b>	<b>566,0</b>	<b>853,8</b>	<b>939,0</b>	<b>373,0</b>	<b>65,9</b>	<b>6 162,6</b>	<b>8 477,4</b>	<b>2 314,8</b>	<b>37,6</b>
Cobre 3/	184,1	303,8	321,0	137,0	74,4	2 134,2	2 846,5	712,2	33,4
Volumen (miles tm)	66,1	82,9	81,4	15,4	23,2	829,4	860,5	31,1	3,8
Precio (¢U.S.\$/lb.)	126,4	166,3	178,9	52,5	41,5	116,7	150,0	33,3	28,5
Estaño	26,1	17,9	19,0	- 7,1	- 27,2	317,7	256,9	- 60,8	- 19,1
Volumen (miles tm)	2,9	2,8	3,1	0,2	8,2	36,7	35,1	- 1,6	- 4,3
Precio (¢U.S.\$/lb.)	407,1	287,0	273,9	- 133,2	- 32,7	393,1	332,0	- 61,1	- 15,5
Hierro	15,4	21,5	23,2	7,8	50,4	114,5	195,8	81,3	71,0
Volumen (millones tm)	0,6	0,6	0,5	- 0,1	- 20,8	5,3	5,8	0,5	9,8
Precio (U.S.\$/tm)	25,0	36,5	47,5	22,5	90,0	21,6	33,7	12,1	55,7
Oro	190,9	284,0	365,5	174,7	91,5	2 148,9	2 732,2	583,3	27,1
Volumen (miles oz.tr.)	434,0	603,8	765,8	331,8	76,5	5 282,8	6 181,8	899,0	17,0
Precio (U.S.\$/oz.tr.)	439,9	470,3	477,3	37,5	8,5	406,8	442,0	35,2	8,7
Plata refinada	22,4	25,1	25,3	2,9	13,0	236,3	250,8	14,5	6,2
Volumen (millones oz.tr.)	3,1	3,3	3,2	0,2	6,2	35,9	34,9	- 0,9	- 2,6
Precio (U.S.\$/oz.tr.)	7,3	7,7	7,8	0,5	6,4	6,6	7,2	0,6	9,0
Plomo 3/	35,1	31,5	43,7	8,6	24,4	358,0	416,1	58,1	16,2
Volumen (miles tm)	28,7	17,4	32,9	4,3	14,9	260,9	283,0	22,1	8,5
Precio (¢U.S.\$/lb.)	55,6	81,9	60,2	4,6	8,3	62,2	66,7	4,4	7,1
Zinc	35,1	76,4	63,6	28,5	81,3	527,2	706,3	179,1	34,0
Volumen (miles tm)	59,6	97,3	73,9	14,3	24,0	951,1	979,9	28,8	3,0
Precio (¢U.S.\$/lb.)	26,7	35,6	39,0	12,3	46,2	25,1	32,7	7,6	30,0
Molibdeno	56,2	91,1	76,1	19,9	35,5	314,9	1 053,6	738,7	234,5
Volumen (miles tm)	1,4	1,4	1,3	- 0,1	- 8,8	11,6	16,9	5,3	45,7
Precio (¢US\$/lb.)	1 784,8	2 910,8	2 650,2	865,4	48,5	1 231,6	2 827,0	1 595,4	129,5
Resto de mineros 4/	0,8	2,5	1,5	0,7	94,2	10,9	19,3	8,3	76,4
<b>PETRÓLEO CRUDO Y DERIVADOS</b>	<b>84,0</b>	<b>159,9</b>	<b>125,8</b>	<b>41,8</b>	<b>49,8</b>	<b>595,3</b>	<b>1 360,5</b>	<b>765,1</b>	<b>128,5</b>
Volumen (millones bs.)	2,0	2,8	2,6	0,6	32,4	19,7	28,7	9,0	45,8
Precio (U.S.\$/b)	42,3	56,1	47,8	5,5	13,1	30,3	47,4	17,2	56,7
<b>PRODUCTOS TRADICIONALES</b>	<b>752,6</b>	<b>1 062,5</b>	<b>1 113,7</b>	<b>361,1</b>	<b>48,0</b>	<b>8 031,5</b>	<b>11 280,9</b>	<b>3 249,3</b>	<b>40,5</b>



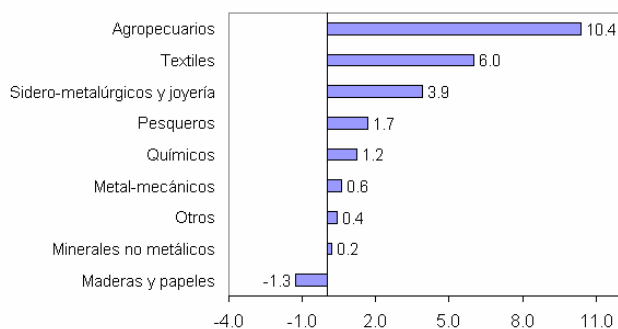


## Exportaciones no tradicionales

- En noviembre, el valor de las ventas al exterior no tradicionales (cuadro 5) fue de US\$ 394 millones, mayor en 23 por ciento (US\$ 74 millones) respecto al mes de noviembre del año anterior. Las exportaciones que más aumentaron fueron las agropecuarias con US\$ 33 millones, textiles con US\$ 19 millones y las sidero-metalúrgicas y joyería con US\$ 13 millones, que contribuyeron en conjunto con 20 de los 23 puntos de crecimiento del sector. El crecimiento de estos sectores compensó la caída en el sector de maderas y papeles de US\$ 4 millones ó 18 por ciento. Respecto a octubre las exportaciones no tradicionales aumentaron en US\$ 3 millones (1 por ciento), principalmente por el crecimiento en el rubro de productos agropecuarios con US\$ 5 millones (5 por ciento) y pesqueros con US\$ 4 millones (18 por ciento); que compensó la caída en el rubro de maderas y papeles con US\$ 5 millones (20 por ciento).
- En el período enero-noviembre del 2005 las ventas al exterior no tradicionales alcanzaron un monto de US\$ 3 872 millones, mayor en 25 por ciento (US\$ 770 millones) respecto a similar período del año anterior. Cabe mencionar que esta variación se explica en mayor medida por un incremento en el volumen exportado (19 por ciento) ya que el aumento promedio de los precios fue 6 por ciento. Los sectores que más crecieron fueron agropecuarios con US\$ 201 millones (29 por ciento); textiles con US\$ 181 millones (18 por ciento); químicos con US\$ 123 millones (33 por ciento); y sidero metalúrgicos y joyería con US\$ 96 millones (28 por ciento). En los once primeros meses del año los sectores agropecuario, textil y químico fueron los más dinámicos, aportando 16 de los 25 puntos porcentuales de crecimiento de las exportaciones no tradicionales.

### Contribución al crecimiento: Exportaciones No Tradicionales

Crecimiento Noviembre : 23.1%



Crecimiento Enero-Noviembre : 24.8%

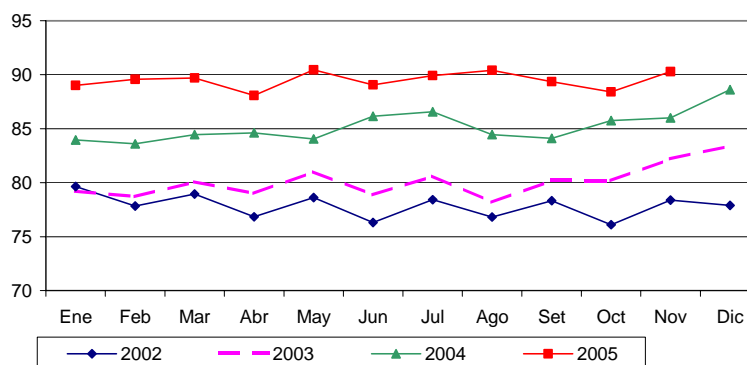


CUADRO 5  
EXPORTACIONES DE PRODUCTOS NO TRADICIONALES  
(Millones de US\$)

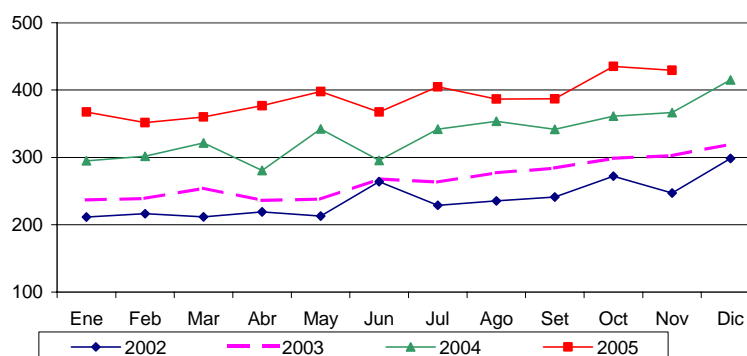
	2004	2005		Nov.05/Nov.04		Enero-Noviembre			
	Nov.	Oct.	Nov.	Flujo	Var. %	2004	2005	Flujo	Var. %
<b>AGROPECUARIOS</b>	<b>77,3</b>	<b>105,6</b>	<b>110,5</b>	<b>33,2</b>	<b>42,9</b>	<b>698,4</b>	<b>899,6</b>	<b>201,2</b>	<b>28,8</b>
Legumbres	45,3	65,1	61,6	16,2	35,8	327,8	394,0	66,2	20,2
Frutas	10,3	6,6	17,1	6,9	66,8	116,4	160,8	44,5	38,2
Productos vegetales diversos	4,8	10,1	8,0	3,2	65,7	66,6	90,4	23,9	35,8
Cereales y sus preparaciones	3,8	6,1	5,4	1,6	42,6	41,7	47,6	5,9	14,1
Té, café, cacao y esencias	8,2	9,5	8,8	0,6	7,1	78,3	124,0	45,8	58,5
Resto	4,9	8,2	9,7	4,7	95,6	67,7	82,7	15,0	22,2
<b>PESQUEROS</b>	<b>22,2</b>	<b>23,4</b>	<b>27,5</b>	<b>5,3</b>	<b>24,1</b>	<b>249,4</b>	<b>295,0</b>	<b>45,6</b>	<b>18,3</b>
Crustáceos y moluscos congelados	12,7	15,0	19,8	7,1	56,2	130,9	167,2	36,3	27,7
Pescado congelado	4,4	3,9	3,7	- 0,7	- 16,0	51,6	65,7	14,2	27,5
Preparaciones y conservas	4,3	3,2	3,3	- 1,0	- 24,2	56,9	50,0	- 6,8	- 12,0
Pescado seco	0,5	0,8	0,5	- 0,0	- 4,5	5,3	7,6	2,3	44,4
Resto	0,3	0,5	0,3	- 0,0	- 6,2	4,8	4,5	- 0,3	- 6,3
<b>TEXTILES</b>	<b>98,2</b>	<b>115,6</b>	<b>117,4</b>	<b>19,2</b>	<b>19,6</b>	<b>982,6</b>	<b>1 163,8</b>	<b>181,2</b>	<b>18,4</b>
Prendas de vestir y otras confecciones	83,3	97,1	101,8	18,5	22,2	793,3	967,0	173,7	21,9
Tejidos	5,8	6,6	5,1	- 0,7	- 12,2	58,9	64,9	6,0	10,2
Fibras textiles	4,5	6,8	5,1	0,7	15,2	61,5	62,7	1,2	2,0
Hilados	4,6	5,1	5,3	0,7	15,5	69,0	69,2	0,2	0,3
<b>MADERAS Y PAPELES, Y SUS MANUFACTURAS</b>	<b>22,7</b>	<b>23,2</b>	<b>18,5</b>	<b>- 4,1</b>	<b>- 18,2</b>	<b>194,4</b>	<b>229,6</b>	<b>35,1</b>	<b>18,1</b>
Madera en bruto o en láminas	12,1	8,8	8,4	- 3,7	- 30,6	91,2	108,9	17,7	19,4
Artículos impresos	3,9	6,7	3,3	- 0,5	- 13,4	42,0	48,7	6,6	15,8
Manufacturas de papel y cartón	2,5	3,1	3,1	0,6	25,9	28,0	30,8	2,8	10,0
Manufacturas de madera	2,6	2,9	2,5	- 0,1	- 5,3	19,8	26,0	6,3	31,7
Muebles de madera, y sus partes	1,6	1,6	1,1	- 0,5	- 32,8	12,9	14,6	1,7	13,0
Resto	0,0	0,1	0,1	0,1	1 503,0	0,5	0,6	0,1	18,1
<b>QUÍMICOS</b>	<b>38,1</b>	<b>42,5</b>	<b>42,0</b>	<b>3,9</b>	<b>10,2</b>	<b>369,3</b>	<b>492,8</b>	<b>123,4</b>	<b>33,4</b>
Productos químicos orgánicos e inorgánicos	7,9	9,6	13,7	5,7	72,4	68,9	97,4	28,4	41,3
Artículos manufacturados de plástico	5,6	8,3	6,0	0,5	8,5	50,2	77,4	27,2	54,2
Materias tintóreas, curtientes y colorantes	5,7	4,2	5,4	- 0,3	- 4,4	51,8	53,0	1,1	2,2
Manufacturas de caucho	2,6	3,0	2,4	- 0,2	- 9,5	30,0	31,8	1,8	6,1
Aceites esenciales, prod.de tocador y tensoactivos	5,9	3,0	3,2	- 2,7	- 45,5	72,4	94,6	22,2	30,7
Resto	10,4	14,3	11,3	0,9	8,4	96,0	138,6	42,7	44,5
<b>MINERALES NO METÁLICOS</b>	<b>8,8</b>	<b>11,8</b>	<b>9,4</b>	<b>0,6</b>	<b>6,8</b>	<b>86,0</b>	<b>107,1</b>	<b>21,1</b>	<b>24,5</b>
Cemento y materiales de construcción	4,1	7,6	5,2	1,1	26,4	48,4	64,2	15,7	32,5
Abonos y minerales, en bruto	2,0	1,4	1,1	- 1,0	- 46,9	11,7	13,8	2,1	17,8
Vidrio y artículos de vidrio	1,2	1,0	1,2	0,0	2,1	11,5	10,4	- 1,0	- 9,0
Artículos de cerámica	0,7	0,4	0,9	0,2	33,8	4,8	5,0	0,2	4,9
Resto	0,8	1,4	1,0	0,2	28,0	9,6	13,6	4,1	42,4
<b>SIDERO-METALÚRGICOS Y JOYERÍA</b>	<b>35,3</b>	<b>47,0</b>	<b>47,8</b>	<b>12,5</b>	<b>35,5</b>	<b>348,6</b>	<b>444,7</b>	<b>96,0</b>	<b>27,6</b>
Productos de cobre	10,3	17,1	17,4	7,2	69,5	114,7	167,7	53,0	46,2
Productos de zinc	7,1	7,9	5,0	- 2,1	- 29,4	77,8	75,3	- 2,5	- 3,2
Productos de hierro	4,5	6,4	7,3	2,8	62,0	43,3	62,3	19,0	43,9
Manufacturas de metales comunes	1,2	2,1	2,3	1,0	85,4	13,7	18,0	4,4	32,0
Desperdicios y desechos no ferrosos	0,3	0,3	0,4	0,2	52,8	3,4	3,8	0,4	13,2
Productos de plomo	0,4	0,5	0,3	- 0,1	- 26,4	2,6	5,0	2,4	90,1
Productos de plata	0,0	0,2	0,5	0,5	4 304,9	0,7	1,7	1,0	140,3
Artículos de joyería	10,8	11,7	13,7	2,9	27,3	83,0	98,0	15,0	18,1
Resto	0,6	0,9	0,7	0,1	20,2	9,5	12,8	3,3	34,9
<b>METAL-MECÁNICOS</b>	<b>12,4</b>	<b>14,6</b>	<b>14,3</b>	<b>1,9</b>	<b>15,5</b>	<b>122,0</b>	<b>176,5</b>	<b>54,6</b>	<b>44,8</b>
Vehículos de carretera	0,2	0,5	0,5	0,3	136,3	4,2	4,7	0,4	10,5
Maquinaria y equipo industrial, y sus partes	1,3	2,0	1,4	0,2	12,3	15,1	21,5	6,4	42,1
Maquinas y aparatos eléctricos, y sus partes	1,1	2,0	2,2	1,1	101,7	13,7	20,1	6,4	46,7
Artículos manufacturados de hierro o acero	1,1	2,7	1,6	0,4	38,7	8,8	24,0	15,2	171,3
Máquinas de oficina y para procesar datos	1,0	0,5	0,4	- 0,6	- 62,6	8,7	5,0	- 3,7	- 42,3
Equipo de uso doméstico	0,6	0,7	1,2	0,6	100,2	3,9	5,8	1,9	49,6
Maquinaria y equipo de ing. civil, y sus partes	0,7	1,1	1,8	1,1	155,4	7,7	11,2	3,5	44,8
Maquinaria y equipo generadores de fuerza	0,2	0,9	0,9	0,7	464,0	4,0	9,6	5,5	136,5
Enseres domésticos de metales comunes	0,6	0,8	0,9	0,3	51,0	4,4	6,6	2,3	52,1
Resto	5,6	3,2	3,5	- 2,1	- 38,3	51,4	68,1	16,7	32,6
<b>OTROS</b>	<b>4,9</b>	<b>6,8</b>	<b>6,2</b>	<b>1,3</b>	<b>26,2</b>	<b>51,9</b>	<b>63,1</b>	<b>11,1</b>	<b>21,5</b>
<b>PRODUCTOS NO TRADICIONALES</b>	<b>319,8</b>	<b>390,5</b>	<b>393,6</b>	<b>73,8</b>	<b>23,1</b>	<b>3 102,7</b>	<b>3 872,2</b>	<b>769,5</b>	<b>24,8</b>



Exportaciones No Tradicionales  
Índice de Precios



Exportaciones No Tradicionales  
Índice de Volumen



### Exportaciones No Tradicionales

	Índice de Precios		Índice de Volumen		Valor	
	Índice	Var. %	Índice	Var. %	US\$MM	Var. %
1 Trim. 04	84.0	5.9	306.0	25.7	782.6	33.1
2 Trim. 04	84.9	6.7	306.1	23.7	791.2	32.0
3 Trim. 04	85.0	6.7	345.7	25.8	894.9	34.3
4 Trim. 04	86.8	5.9	380.8	24.0	1007.1	31.4
<b>2004</b>	<b>85.2</b>	<b>6.3</b>	<b>334.6</b>	<b>24.8</b>	<b>3475.8</b>	<b>32.6</b>
1 Trim. 05	89.4	6.5	359.6	17.5	979.1	25.1
2 Trim. 05	89.2	5.0	380.6	24.4	1033.8	30.7
3 Trim. 05	89.9	5.7	392.8	13.6	1075.1	20.1
Ene.-Nov. 04	84.8	6.5	323.4	24.6	2782.9	32.7
Ene.-Nov. 05	89.4	5.5	383.4	18.6	3478.5	25.0

Los principales desarrollos de las exportaciones no tradicionales en noviembre fueron los siguientes:

- Agropecuarios:** sumaron US\$ 111 millones en noviembre. Esta cifra es mayor en US\$ 33 millones (43 por ciento) con respecto a noviembre de 2004 debido principalmente a las mayores ventas de legumbres (US\$ 16 millones), frutas (US\$ 7 millones) y otros productos agropecuarios (US\$ 5 millones). Entre las legumbres, destacaron las mayores ventas espárragos (US\$ 7 millones); alcachofas (US\$ 4 millones) y frutos del género capsicum (principalmente paprika) por US\$ 2 millones y

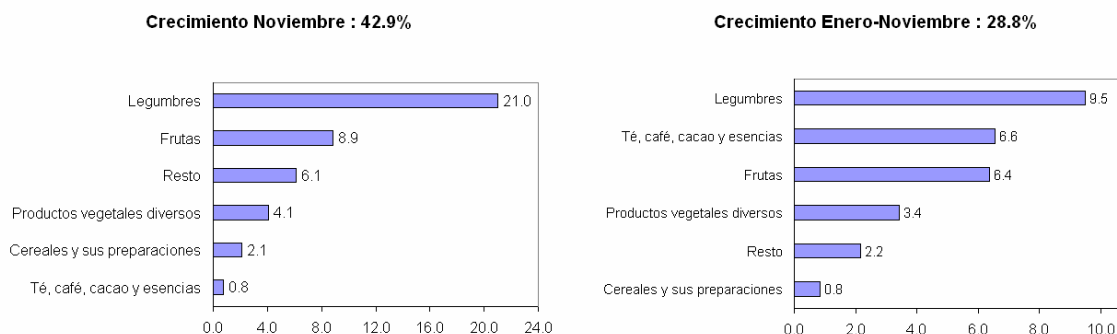




por manteca de cacao (US\$ 2 millones). Entre las frutas, destacaron las mayores exportaciones de uvas frescas por US\$ 6 millones; bananas y nueces del Brasil por US\$ 3 millones en conjunto. Entre los otros productos agropecuarios destacaron las mayores ventas de leche evaporada por US\$ 3 millones.

El dinamismo de las exportaciones de legumbres, frutas y otros productos agropecuarios determinó en mayor grado la mejora del sector agropecuario en noviembre, explicando 36 de los 43 puntos porcentuales de crecimiento del sector, mientras que en el período enero-noviembre las legumbres, las esencias y las frutas explicaron 23 de los 29 puntos porcentuales de crecimiento.

### Contribución al crecimiento: Exportaciones Agropecuarias



En los once primeros meses del año, las exportaciones agropecuarias fueron superiores a las realizadas en el mismo periodo del año anterior (US\$ 201 millones ó 29 por ciento). Dicho incremento sobre todo obedeció al aumento en los volúmenes vendidos (27 por ciento) frente a la ligera variación negativa en los precios promedio (0.3 por ciento).

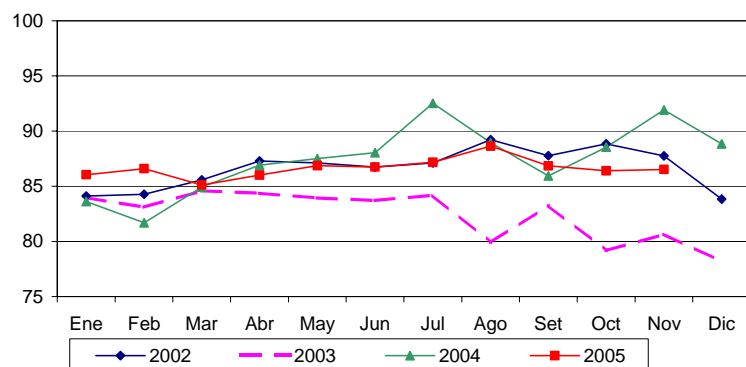
Con relación a los productos exportados, destacaron las mayores ventas al exterior de legumbres (US\$ 66 millones), esencias (US\$ 46 millones) y frutas (US\$ 45 millones). Por productos destacan, espárragos, alcachofas y frijoles (US\$ 46 millones en conjunto); frutos del género capsicum particularmente pimiento páprika (US\$ 43 millones); y uvas frescas, nueces del Brasil y plátanos frescos (US\$ 27 millones en conjunto). En cuanto a los principales socios comerciales, destacó los Estados Unidos que concentró el 33 por ciento de las ventas, seguido de España y los Países Bajos (23 por ciento en conjunto). A nivel de empresas, destacaron Camposol (US\$ 66 millones), Sociedad Agrícola Virú (US\$ 40 millones) y Alicorp (US\$ 37 millones).

**Cuadro 6**  
**15 PRINCIPALES BIENES EXPORTADOS: SECTOR AGROPECUARIO\***  
 (Millones de US\$)

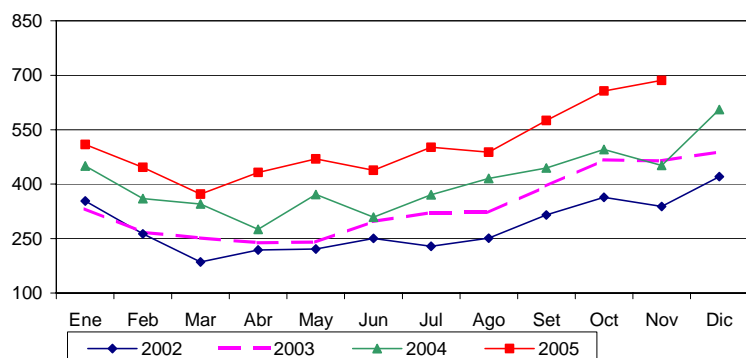
Productos más vendidos	Ene.-Nov. 2004	Ene.-Nov. 2005	Variación	
			Flujo	%
Espárragos, frescos o refrigerados	119.1	136.6	17.4	14.6
Frutos de los generos capsicum o pimenta, secos, triturados o pulverizados	46.4	89.2	42.8	92.2
Espárragos preparados o conservados, sin congelar	69.6	73.5	3.9	5.6
Alcachofas (alcauciles) preparadas o conservadas, sin congelar	18.8	38.2	19.4	103.7
Leche evaporada sin azucar ni edulcorante	30.4	35.4	5.0	16.5
Las demas hortalizas preparadas o conservadas sin congelar	28.7	32.8	4.1	14.3
Mangos y mangostanes, frescos o secos	31.2	32.5	1.3	4.2
Uvas frescas	12.5	26.0	13.5	108.4
Aguacates (paltas) , frescas o secas	18.7	24.0	5.3	28.2
Demas preparaciones utilizadas para la alimentacion de los animales	17.6	23.8	6.2	35.2
Nueces del brasil sin cascara frescas o secas	9.7	17.5	7.7	79.5
Espárragos congelados	13.6	16.7	3.2	23.4
Bananas o platanos tipo "cavendish valery" frescos	9.5	15.7	6.2	65.1
Prod. d panad., pastel. o gallet....galltas dulces (con adicion d edulcorantes)	14.4	15.4	1.0	7.1
Manteca de cacao c/indice de acidez expresado en acido oleico>1% pero<=1.65%	19.0	13.3	-5.7	-29.9
<b>Subtotal</b>	<b>459.1</b>	<b>590.6</b>	<b>131.5</b>	<b>28.6</b>
<b>Total</b>	<b>698.4</b>	<b>899.6</b>	<b>201.2</b>	<b>28.8</b>

\*Principales productos a nivel de partida arancelaria a 10 dígitos.

**Exportaciones Agropecuarias**  
**Indice de Precios**



**Exportaciones Agropecuarias**  
**Indice de Volumen**



### Exportaciones Agropecuarias

	Indice de Precios		Indice de Volumen		Valor	
	Indice	Var. %	Indice	Var. %	US\$MM	Var. %
1 Trim. 04	83.4	-0.6	385.2	35.8	179.5	35.1
2 Trim. 04	87.5	4.1	318.8	23.2	155.8	28.4
3 Trim. 04	89.1	8.1	410.7	18.6	204.0	27.9
4 Trim. 04	89.8	13.2	517.7	9.3	259.2	23.6
<b>2004</b>	<b>87.5</b>	<b>6.1</b>	<b>408.1</b>	<b>19.8</b>	<b>798.6</b>	<b>28.1</b>
1 Trim. 05	85.9	3.0	442.6	14.9	212.6	18.4
2 Trim. 05	86.5	-1.1	446.7	40.1	216.0	38.6
3 Trim. 05	87.5	-1.8	521.6	27.0	255.0	25.0
Ene.-Nov. 04	86.9	4.6	384.0	22.6	621.1	28.7
Ene.-Nov. 05	86.6	-0.3	488.9	27.3	789.1	27.1

- b. **Pesqueros:** alcanzaron US\$ 28 millones en noviembre, monto superior en US\$ 5 millones (24 por ciento) al registrado en noviembre de 2004 debido a las mayores ventas crustáceos y moluscos congelados, que compensaron la ligera caída de preparaciones y conservas y de pescado congelado (US\$ 2 millones). En noviembre, la contribución al crecimiento del sector se explicó por los mayores registros de crustáceos y moluscos congelados (32 puntos), que compensó la reducción del crecimiento de las preparaciones y conservas y de pescado congelado (reducción de 8 puntos).

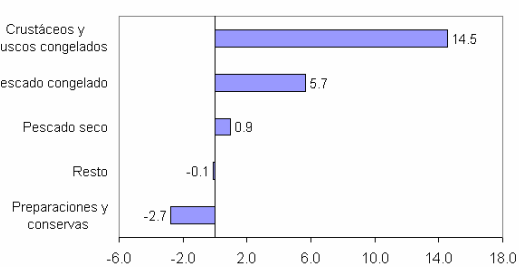
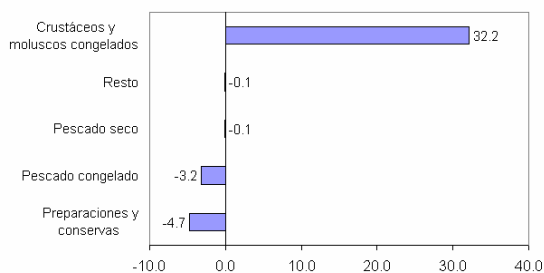
En los once primeros meses del año el sector creció 18 por ciento, lo que obedeció en mayor medida al incremento en los precios promedio (13 por ciento) ya que los volúmenes vendidos crecieron en 5 por ciento. Los rubros que explican en mayor medida la variación porcentual del sector son las exportaciones de crustáceos y moluscos congelados (15 puntos) y de pescado congelado (6 puntos); mientras que se registró reducción en el crecimiento del rubro de preparaciones y conservas (3 puntos). Por productos se observaron mayores ventas calamares y potas (US\$ 12 millones), colas de langostinos congeladas (US\$ 10 millones), veneras congeladas (conchas de abanico (US\$ 7 millones) y demás filetes congelados (US\$ 6 millones).

En cuanto a los principales socios comerciales, destacó España que concentró el 24 por ciento de las ventas, seguido de Estados Unidos, Francia y China (32 por ciento en conjunto). A nivel de empresas, destacaron Refrigerados Iny (US\$ 24 millones), Acuicultura y Pesca (US\$ 10 millones) y Pesquera Hayduk (US\$ 10 millones).

#### Contribución al crecimiento: Exportaciones Pesqueras

Crecimiento Noviembre : 24.1%

Crecimiento Enero-Noviembre : 18.3%

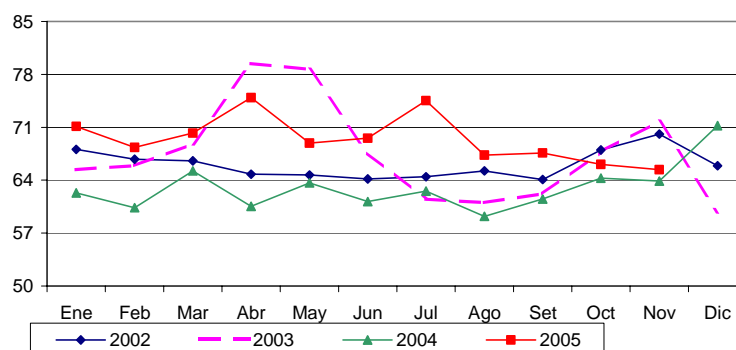


**Cuadro 7**  
**15 PRINCIPALES BIENES EXPORTADOS: SECTOR PESQUERO**  
 (Millones de US\$)

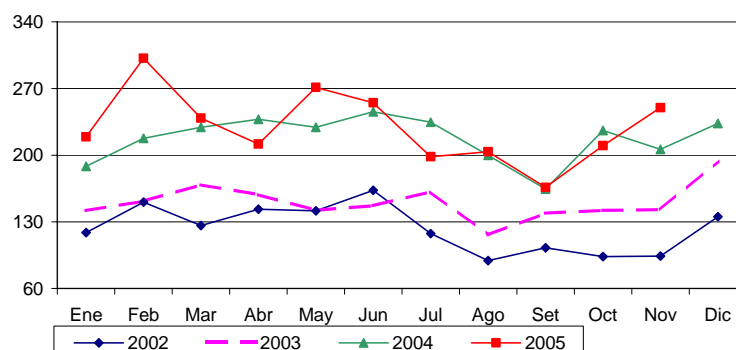
Productos más vendidos	Ene.-Nov. 2004	Ene.-Nov. 2005	Variación	
			Flujo	%
Moluscos e invertebrados acuáticos, frescos, refrigerados, congelados, secados,	106.1	129.5	23.4	22.0
Filetes de pescado congelado	30.1	37.7	7.7	25.5
Crustáceos congelados	24.3	37.2	12.9	52.9
Crustáceos, moluscos y otros invertebrados acuáticos, preparados o en conserva,	28.7	30.0	1.3	4.6
Pescado preparado o en conserva, n.e.p.; caviar y sucedáneos preparados a base	28.2	20.0	-8.2	-29.0
Filetes de pescado frescos o refrigerados, y otras carnes de pescado (picadas o	9.2	14.4	5.1	55.6
Pescado congelado (excepto filetes y pescado picado)	6.4	8.0	1.6	24.4
Pescado seco, salado o en salmuera, pero no ahumado	5.0	7.1	2.1	42.2
Pescado fresco (vivo o muerto) o refrigerados (excepto filetes y pescado picado	5.8	5.6	-0.2	-3.7
Harina y gránulos de carne o despojos de carne, de pescado o de crustáceos, mol	3.7	3.4	-0.3	-9.3
Materiales de origen animal, n.o.p.	0.1	0.6	0.5	547.8
Grasas y aceites de pescado o de mamíferos marinos y sus fracciones, refinados	1.0	0.5	-0.5	-47.2
Pescado salado, pero no seco ni ahumado, y pescado en salmuera	0.2	0.5	0.3	153.8
Crustáceos, excepto los congelados	0.4	0.4	0.0	7.3
Hígado y huevos de pescado, secos, ahumados, salados o en salmuera	0.1	0.1	-0.1	-55.2
<b>Subtotal</b>	<b>249.4</b>	<b>295.0</b>	<b>45.6</b>	<b>18.3</b>
<b>Total</b>	<b>249.4</b>	<b>295.0</b>	<b>45.6</b>	<b>18.3</b>

\*Principales productos a nivel de cucu a 4 dígitos.

**Exportaciones Pesqueras**  
**Índice de Precios**



**Exportaciones Pesqueras**  
**Índice de Volumen**





## Exportaciones Pesqueras

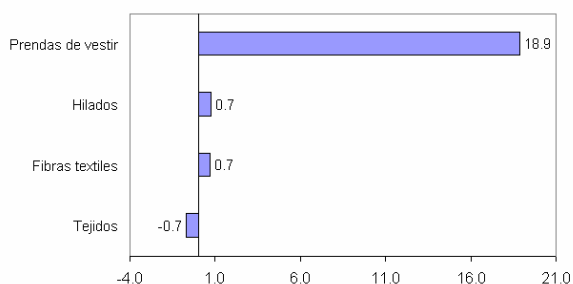
	Indice de Precios		Indice de Volumen		Valor	
	Indice	Var. %	Indice	Var. %	US\$MM	Var. %
1 Trim. 04	62.6	-6.1	211.7	37.4	67.0	28.9
2 Trim. 04	61.8	-17.9	237.5	59.2	74.1	30.6
3 Trim. 04	61.1	-0.8	199.6	43.6	61.7	42.5
4 Trim. 04	66.5	0.0	221.8	39.0	74.6	40.8
<b>2004</b>	<b>63.0</b>	<b>-6.7</b>	<b>217.7</b>	<b>44.7</b>	<b>277.4</b>	<b>35.3</b>
1 Trim. 05	69.9	11.6	253.4	19.7	89.2	33.1
2 Trim. 05	71.1	15.1	246.0	3.5	88.0	18.8
3 Trim. 05	69.8	14.3	189.4	-5.1	66.9	8.5
Ene.-Nov. 04	62.1	-8.5	217.3	47.9	227.2	35.1
Ene.-Nov. 05	69.9	12.5	227.6	4.8	267.5	17.7

- c. **Textiles:** totalizaron US\$ 117 millones **nivel récord histórico mensual** y superior en US\$ 19 millones (20 por ciento) al alcanzado en noviembre de 2004, debido principalmente a las mayores exportaciones de prendas de vestir y otras confecciones (US\$ 19 millones ó 22 por ciento). En noviembre, las prendas de vestir aportaron 19 de los 20 puntos porcentuales de crecimiento. Por productos, aumentaron las ventas de camisetas de todo tipo, de punto o ganchillo (US\$ 8 millones); otras prendas de vestir de punto o ganchillo (US\$ 3 millones) y jerseys, suéteres, chalecos y artículos de análogos de punto o ganchillo (US\$ 3 millones).

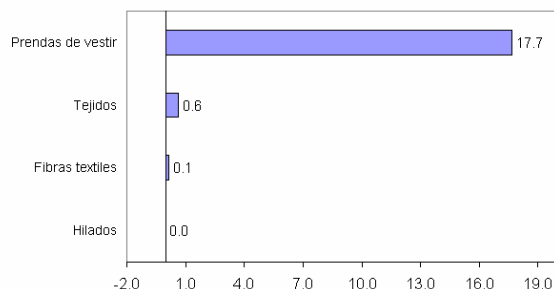
En el acumulado anual, las exportaciones textiles fueron superiores a las realizadas en el mismo periodo del año anterior (US\$ 181 millones ó 18 por ciento). La mayor parte del crecimiento de las exportaciones observado se explica por un mayor volumen exportado (15 por ciento) y en menor medida por un incremento el precio promedio (3 por ciento). El rubro que más se incrementó fue el de prendas de vestir y otras confecciones (US\$ 174 millones), el que representó casi la totalidad de los 20 puntos porcentuales de crecimiento, producto de las mayores exportaciones de camisas de punto o ganchillo (US\$ 35 millones); de jerseys, suéteres, chalecos y artículos de análogos de punto o ganchillo (US\$ 32 millones); camisetas de todo tipo, de punto o ganchillo (US\$ 32 millones) y de otras prendas de vestir de punto y ganchillo (US\$ 25 millones).

### Contribución al crecimiento: Exportaciones Textiles

Crecimiento Noviembre : 19.6%



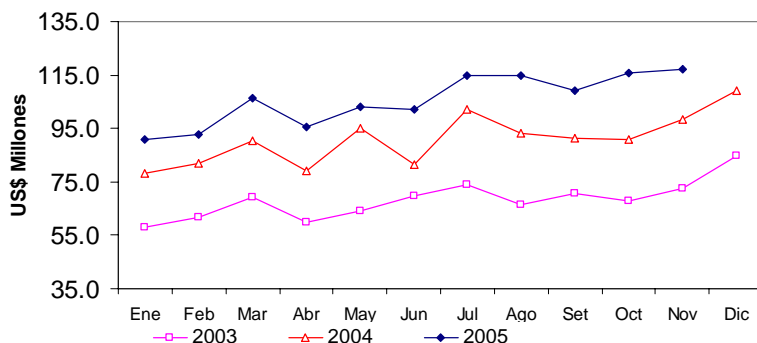
Crecimiento Enero-Noviembre : 18.4%





En cuanto a los principales socios comerciales, destacó los Estados Unidos que concentró el 64 por ciento de las ventas, seguido de Venezuela y Chile (12 por ciento en conjunto). A nivel de empresas, destacaron Topy Top (US\$ 79 millones), Confecciones Textimax (US\$ 78 millones) y Diseño y Color (US\$ 75 millones).

### Evolución de las exportaciones textiles

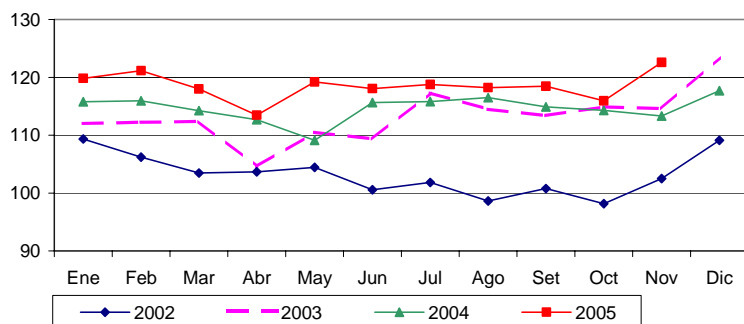


**Cuadro 8**  
15 PRINCIPALES BIENES EXPORTADOS: SECTOR TEXTIL  
(Millones de US\$)

Productos más vendidos	Ene.-Nov. 2004	Ene.-Nov. 2005	Variación	
			Flujo	%
Camisetas de todo tipo, de punto o ganchillo	282.9	314.6	31.7	11.2
Camisas de punto o ganchillo	157.1	192.1	35.1	22.3
Jerseys, suéters, chalecos y artículos análogos de punto o ganchillo	83.1	115.1	32.0	38.5
Blusas, camisas y blusas camiseras	87.5	103.6	16.1	18.4
Otras prendas de vestir, de punto o ganchillo	35.2	60.0	24.8	70.4
Trajes sastre, conjuntos, chaquetas, vestidos, faldas pantalón, pantalones, del	28.7	35.6	6.9	24.0
Hilados de algodón, excepto hilo para coser	36.2	30.4	-5.8	-16.2
Hilados de lana o pelos de animales (excepto mechas de lana peinada (tops)	24.6	29.1	4.6	18.6
Pantalones largos, delantales y overoles con tirantes, calzones y pantalones c	15.5	23.6	8.1	52.5
Lana u otros pelos finos u ordinarios de animales, cardados o peinados	20.4	21.6	1.2	6.1
Prendas y accesorios de vestir para bebés	16.7	20.3	3.7	22.0
Estopas de filamentos sintéticos	17.7	17.9	0.2	1.0
Fibras sintéticas discontinuas, sin cardar ni peinar ni preparadas en otra form	12.8	13.2	0.4	3.2
Camisas, excepto de punto o ganchillo	11.4	12.2	0.8	7.2
Pantalones largos, delantales y overoles con tirantes, calzones y pantalones co	8.8	12.0	3.2	36.1
Subtotal	838.5	1001.4	162.9	19.4
<b>Total</b>	<b>982.6</b>	<b>1163.8</b>	<b>181.2</b>	<b>18.4</b>

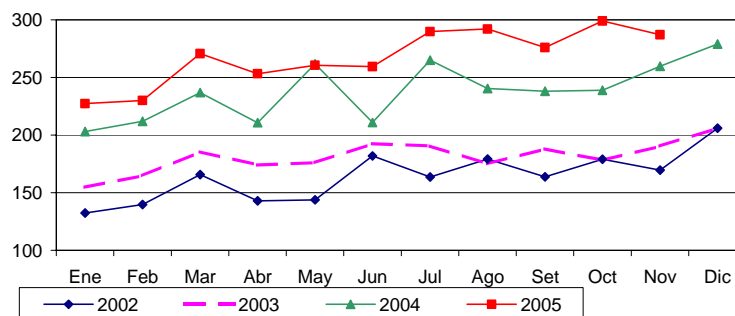
\*Principales productos a nivel de cucí a 4 dígitos.

### Exportaciones Textiles Índice de Precios





Exportaciones Textiles  
Índice de Volumen



### Exportaciones Textiles

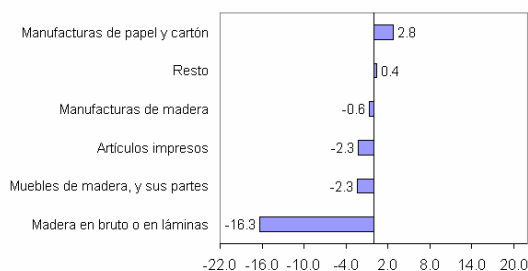
	Índice de Precios		Índice de Volumen		Valor	
	Índice	Var. %	Índice	Var. %	US\$MM	Var. %
1 Trim. 04	115.3	2.8	217.3	29.0	250.6	32.6
2 Trim. 04	112.5	4.0	227.8	26.0	255.8	30.7
3 Trim. 04	115.7	0.6	247.8	34.2	286.9	35.0
4 Trim. 04	115.1	-2.2	259.2	35.4	298.8	32.3
<b>2004</b>	<b>114.7</b>	<b>1.2</b>	<b>238.0</b>	<b>31.3</b>	<b>1092.2</b>	<b>32.7</b>
1 Trim. 05	119.7	3.8	242.7	11.7	290.3	15.8
2 Trim. 05	116.9	3.9	257.8	13.2	301.6	17.9
3 Trim. 05	118.5	2.4	285.9	15.4	338.9	18.1
Ene.-Nov. 04	114.5	2.1	231.7	30.2	884.5	32.9
Ene.-Nov. 05	118.1	3.2	265.8	14.7	1046.5	18.3

d. **Maderas y papeles:** totalizaron US\$ 19 millones en noviembre. Este monto exportado fue inferior en US\$ 4 millones (18 por ciento) al de noviembre del año anterior, básicamente por las menores exportaciones de maderas de especies no coníferas, por parte de Maderera Vulcano y Maderera Bozovich (US\$ 2 millones en conjunto).

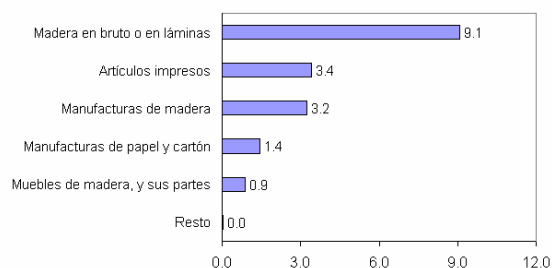
En el período enero-noviembre de 2005 las exportaciones de maderas y papeles aumentaron en US\$ 35 millones (18 por ciento), básicamente por el incremento en las ventas al exterior de madera en bruto o en láminas (US\$ 18 millones), artículos impresos (US\$ 7 millones) y manufacturas de madera (US\$ 6 millones). En el caso de la madera en bruto o en láminas, destacan las mayores ventas de madera de especies no coníferas (US\$ 11 millones), por parte de A & A Perú, Maderera Bozovich y Consorcio Maderero (US\$ 5 millones). En el caso de artículos impresos destaca el incremento de las ventas de materiales de publicidad comercial, catálogos comerciales y artículos similares por parte de Metrocolor (US\$ 3 millones). En el caso de manufacturas de madera destaca el incremento de las ventas de madera terciada de madera tropical o especies no coníferas (US\$ 3 millones) por parte de Triplay Enchapes (US\$ 1 millón).

### Contribución al crecimiento: Exportaciones de Maderas y Papeles

Crecimiento Noviembre : -18.2%



Crecimiento Enero-Noviembre : 18.1%



Los principales exportadores de este rubro en los once primeros meses del año 2005 fueron Maderera Bozovich (US\$ 25 millones), Quebecor World Perú (US\$ 22 millones) y Metrocolor (US\$ 19 millones). Estas empresas explicaron el 29 por ciento de las exportaciones del periodo. Los principales mercados para las exportaciones de maderas y papeles son Estados Unidos (30 por ciento), México (23 por ciento) y Colombia (8 por ciento).

Cuadro 9  
15 PRINCIPALES BIENES EXPORTADOS: SECTOR MADERAS Y PAPELES  
(Millones de US\$)

Productos más vendidos	Ene.-Nov. 2004	Ene.-Nov. 2005	Variación	
			Flujo	%
Madera aserrada de virola, mahogany (swietenia spp.), imbuia y balsa	45.9	52.0	6.0	13.1
Maderas aserradas de las maderas tropicales de la nota de subp. 1 de este cap.	24.7	22.5	-2.2	-8.8
Impresos publicitarios, catálogos comerciales y similares	18.5	21.5	3.0	16.1
Tablillas y frisos para parques, sin ensamblar, distinta de las coníferas	10.6	19.8	9.3	87.9
Demás libros, folletos e impresos similares	14.9	17.0	2.1	14.0
Compresas y tampones higiénicos, pañales para bebés y art. higiénicos similares	7.3	10.4	3.1	42.9
Demás maderas aserradas o desbastada longitudinalmente, cortada o desenrollada	3.5	9.3	5.8	165.3
Demás maderas contrachap. q' tengan por lo menos una hoja externa distinta d' con	6.9	8.7	1.8	25.8
Los demás muebles de madera	7.4	7.9	0.5	7.4
Cuadernos	3.8	5.2	1.4	36.4
Demás hojas p' chapado o contrachapado y demás maderas serradas long. espesor	3.1	4.4	1.3	42.9
Demás maderas contrachapadas constituida por hojas de madera de espesor unit.<=	2.9	4.2	1.2	42.4
Papel higiénico, en bobinas de una anchura <=36 cm	3.7	3.9	0.2	5.7
Muebles de madera del tipo de los utilizados en dormitorios	3.0	3.3	0.4	12.8
Diccionarios y enciclopedias, incluso en fascículos	3.2	3.0	-0.1	-4.7
Subtotal	159.3	193.1	33.8	21.2
<b>Total</b>	<b>194.4</b>	<b>229.6</b>	<b>35.1</b>	<b>18.1</b>

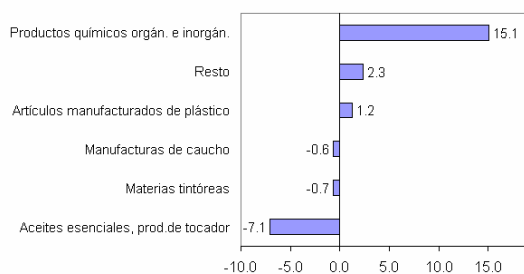
\*Principales productos a nivel de partida arancelaria a 10 dígitos.

- e. **Químicos:** totalizaron US\$ 42 millones en noviembre, monto superior en US\$ 4 millones (10 por ciento) al registrado en noviembre del año previo, debido principalmente al incremento en las ventas de productos químicos orgánicos e inorgánicos (US\$ 6 millones), que compensó la caída en aceites esenciales, productos de tocador y tensoactivos (US\$ 3 millones). A nivel de productos destacó hidróxido de sodio (lejía) con US\$ 4 millones.

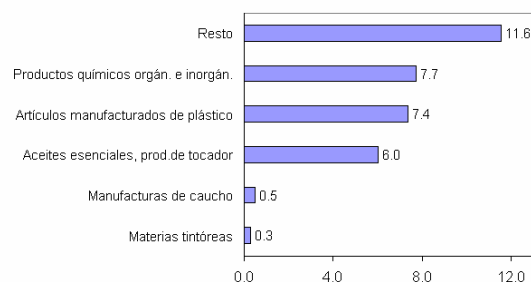
En noviembre, contribuyeron al crecimiento de este sector las mayores ventas de productos químicos orgánicos e inorgánicos (15 puntos). En los once primeros meses del año, el dinamismo registrado por las exportaciones químicas (33 por ciento), se explica principalmente por el desarrollo de las ventas de otros productos químicos (12 puntos); de productos químicos orgánicos e inorgánicos y de artículos manufacturados de plástico (15 puntos en conjunto)

### Contribución al crecimiento: Exportaciones Químicas

Crecimiento Noviembre : 10.2%



Crecimiento Enero-Noviembre : 33.4%



En cuanto a los principales socios comerciales, destaca los Estados Unidos que concentró el 21 por ciento de las ventas, seguido de Colombia y Ecuador (22 por ciento, en conjunto). A nivel de empresas, sobresalieron Quimpac (US\$ 37 millones), San Miguel Industrial (US\$ 29 millones) y Cia Good Year del Perú (US\$ 25 millones).

Cuadro 10  
15 PRINCIPALES BIENES EXPORTADOS: SECTOR QUIMICO  
(Millones de US\$)

Productos más vendidos	Ene.-Nov. 2004	Ene.-Nov. 2005	Variación	
			Flujo	%
Artículos para el transportes o envasado de mercancías, de materiales plásticos	42.9	61.7	18.7	43.6
Preparados de belleza o de maquillaje para el cuidado de la piel (excepto medic	34.3	46.2	11.9	34.6
Otras planchas, hojas, películas, cintas y tiras de plásticos, no celulares ni	23.7	45.1	21.3	89.8
Extractos curtientes de origen vegetal; taninos y sus derivados; materias color	26.9	27.9	1.0	3.7
Otras bases inorgánicas y óxidos, hidróxidos y peróxidos metálicos	8.4	24.6	16.2	192.5
Oxidos metálicos de zinc, cromo, manganeso, hierro, cobalto, titanio y plomo	17.9	20.8	2.9	16.1
Preparados para antes de afeitarse, para afeitarse o para después de afeitarse,	11.7	19.3	7.6	65.1
Neumáticos nuevos, del tipo utilizado en autobuses y camiones	20.5	19.2	-1.4	-6.7
Productos orgánicos sintéticos del tipo de los utilizados como agentes abrillan	13.5	15.2	1.7	12.2
Hipofosfitos, fosfitos, fosfatos y polifosfatos	8.6	11.6	2.9	34.1
Acidos inorgánicos y compuestos de oxígeno inorgánicos de elementos no metálico	9.5	11.2	1.7	18.2
Otros productos y preparados químicos, m.e.p.	3.4	10.7	7.3	213.9
Sulfuros, polisulfuros, hidrosulfitos, sulfoxilatos, sulfitos, tiosulfatos, sul	6.1	10.0	3.9	63.6
Policarbonatos, resinas alquídicas y otros poliésteres	2.9	9.8	7.0	242.1
Mechas de seguridad, mechas detonantes, cebos de percusión o fulminantes; infla	6.0	9.4	3.4	57.0
Subtotal	236.6	342.7	106.2	44.9
<b>Total</b>	<b>369.3</b>	<b>492.8</b>	<b>123.4</b>	<b>33.4</b>

\*Principales productos a nivel de cucci a 4 dígitos.

- f. **Minerales no-metálicos:** alcanzaron US\$ 9 millones en noviembre, mayores en US\$ 1 millón (7 por ciento) a lo exportado en noviembre de 2004, explicado principalmente por el incremento en las ventas de cemento y materiales de construcción (US\$ 1 millón), que compensó la caída en abonos y minerales, en bruto (US\$ 1 millón). Entre los productos que más crecieron se encuentran el cemento sin pulverizar ("clinker") y espejos de vidrio enmarcados (US\$ 2 millones en conjunto).

En los once primeros meses del año, las exportaciones de minerales no-metálicos fueron superiores a las realizadas en el mismo periodo del año anterior (US\$ 21 millones ó 24 por ciento) producto de las mayores exportaciones de cemento sin pulverizar ("clinker") (US\$ 5 millones), cemento Pórtland (US\$ 5 millones), mármoles y travertinos (US\$ 4 millones). En cuanto a los principales socios comerciales, destacó Estados Unidos que concentró el 60 por ciento de las ventas, seguido de Chile y Ecuador (13 por ciento en conjunto). A nivel de empresas, destacaron Cementos Lima (US\$ 29 millones), Marmolería Gallos (US\$ 13 millones) y Cerámica Lima (US\$ 7 millones).



Cuadro 11  
15 PRINCIPALES BIENES EXPORTADOS: SECTOR MINERO NO METALICO  
(Millones de US\$)

Productos más vendidos	Ene.-Nov. 2004	Ene.-Nov. 2005	Variación	
			Flujo	%
Cemento portland, excepto cemento blanco o coloreado artificialmente	16.2	21.5	5.3	32.7
Marmol, travertinos y alabastro, simplemente talladas o aserradas, con superf. plan	17.5	21.0	3.6	20.4
Los demas plac. y baldo., de ceram., barnizadas o esmaltadas, p' pavimento revesti	9.7	10.1	0.4	4.3
Cementos sin pulverizar ("clinker")	2.8	8.1	5.3	190.2
Vidrio de seguridad contrachapado p' automoviles, aeronaves, barcos u otros	6.1	4.5	-1.6	-26.4
Los demas freg., lavab., pedest. de lavabo, baner., bides, inodo., urinar. y apar. fij. s	3.8	4.2	0.4	11.2
Las demas estatuillas y demas articulos para adornos de ceramica	4.4	4.2	-0.2	-5.6
Demas sales incl. en disolucion acuosa o con adiccion de antiglomerantes o de ag	2.3	3.7	1.4	63.5
Demas boratos naturales y sus concentrados (incl. calcinados): acido borico	3.1	2.4	-0.7	-22.6
Guarniciones p' frenos, a base de amianto, de otras sustancias minerales, o de cel	2.1	2.2	0.1	6.6
Espejos de vidrio enmarcados	1.3	1.7	0.4	28.1
Los demas marmoles, travertinos y alabastros	1.1	1.5	0.4	34.6
Coques y semicoques de hulla	0.0	1.3	1.3	n.a.
Yeso natural; anhidrita	0.7	1.3	0.6	85.1
Los demas bombonas (damajuanas), botellas, frascos, bocales, tarros, embases tu	1.1	1.2	0.1	10.0
Subtotal	72.1	88.9	16.8	23.2
<b>Total</b>	<b>86.0</b>	<b>107.1</b>	<b>21.1</b>	<b>24.5</b>

\*Principales productos a nivel de partida arancelaria a 10 dígitos.

**g. Sidero-metalúrgicos y Joyería:** en noviembre totalizaron US\$ 48 millones. Ello representa un aumento de US\$ 13 millones (36 por ciento) con respecto a noviembre de 2004, principalmente explicado por las mayores exportaciones de productos de cobre (US\$ 7 millones), artículos de joyería (US\$ 3 millones) y productos de hierro (US\$ 3 millones), favorecidos por mayores precios de los metales con respecto a 2004. El incremento en estos sectores compensó la caída en las exportaciones de productos de zinc (US\$ US\$ 2 millones). En el primer caso, destaca el incremento de alambre y barras, varillas y perfiles de cobre refinado por parte de la empresa Centelsa e Indeco (US\$ 5 millones). En el segundo caso. En el tercer caso, destaca el incremento de artículos y piezas de joyería de metales preciosos o enchapados de metales preciosos (US\$ 3 millones), por parte de Arin y De oro. En el tercer caso, destacan las mayores exportaciones barras y varillas de otros tipos de aceros de aleación y de hierro o acero no aleado (US\$ 3 millones en conjunto), por parte de Empresa Siderúrgica del Perú y Corporación Aceros Arequipa.

En el período enero-noviembre del 2005 las exportaciones sidero-metalúrgicas y joyeras aumentaron en US\$ 96 millones (27 por ciento), básicamente por las mayores exportaciones de productos de cobre (US\$ 53 millones), productos de hierro (US\$ 19 millones) y artículos de joyería (US\$ 15 millones). En el caso de los productos de cobre destaca el incremento en las ventas de alambres de cobre refinado y de aleaciones de cobre (US\$ 43 millones en conjunto) por parte de Centelsa Perú y Tecnofil respectivamente. En el caso de los productos de hierro, destacan las mayores exportaciones de barras y varillas de otros tipos de aceros de aleación (US\$ 15 millones) de la Empresa Siderúrgica del Perú. Por su parte, en los artículos de joyería, resalta el aumento en las ventas de artículos y piezas de joyería de metales preciosos (US\$ 6 millones) y de joyas fantasía de metales comunes, chapados o no con metales preciosos (US\$ 4 millones), por parte de las empresas Minero Metalúrgico Andina y UNIQUE.

Los principales exportadores de productos siderometalúrgicos y joyería en los once primeros meses del año 2005 fueron Centelsa Perú (US\$ 68 millones), Tecnofil (US\$ 52 millones) y Arin (US\$ 44 millones); explicando en conjunto el 37 por ciento de las exportaciones del período. Los principales mercados de productos sidero-metalúrgicos y joyería fueron Estados Unidos (27 por ciento), Colombia (19 por ciento) y Chile (9 por ciento).

Cuadro 12  
15 PRINCIPALES BIENES EXPORTADOS: SECTOR SIDERO-METALÚRGICO Y JOYERIA  
(Millones de US\$)

Productos más vendidos	Ene.-Nov. 2004	Ene.-Nov. 2005	Variación	
			Flujo	%
Alambre de cobre refinado con la mayor dimension de la seccion transv. sup. a 6	74.8	108.1	33.3	44.5
Art. de joyería de los demas metales preciosos, incluso revestidos o chapados	71.9	82.1	10.2	14.2
Las demas barras, simplemente laminadas o extrudidas en caliente de los demas a	19.3	34.6	15.3	79.5
Barras y perfiles de cobre refinado	13.4	17.7	4.3	32.5
Cinc sin alear, con un contenido de cinc inferior al 99,99% en peso	20.1	16.4	-3.7	-18.6
Aleaciones de cinc	17.3	16.4	-1.0	-5.6
Barra de hierro o acero sin alear con muescas, cordones, surcos o relieves	14.8	14.9	0.1	0.9
Alambre de cobre de aleaciones de cobre a base de cobre-cinc (laton)	11.5	14.4	2.9	24.8
Las demas chapas, hojas y tiras, de cinc	11.8	12.9	1.1	9.3
Las demas bisuterías de metales comunes	7.8	11.8	4.0	51.6
Discos, hexagonos, de cinc cuya mayor dimension no exceda de 30 mm	11.6	10.5	-1.1	-9.5
Los demas alambre de cobre a base de aleaciones de cobre	3.0	9.6	6.6	219.0
Laminados planos de cinc de espesor inferior o igual a 0,65 mm	7.2	9.5	2.3	31.3
Laminados planos de cinc de espesor superior a 0,65 mm	9.2	8.5	-0.7	-7.8
Las demas chapas y tiras de cobre refinado, de espesor sup. a 0,15 mm	5.6	8.4	2.8	49.3
Subtotal	299.5	375.9	76.4	25.5
<b>Total</b>	<b>348.6</b>	<b>444.7</b>	<b>96.0</b>	<b>27.6</b>

\*Principales productos a nivel de partida arancelaria a 10 dígitos.

- h. **Metal-mecánicos:** totalizaron US\$ 14 millones, que representó un incremento de US\$ 2 millones (16 por ciento) con respecto a noviembre de 2004, explicado principalmente por el incremento de las ventas de máquinas y aparatos eléctricos (US\$ 2 millones en conjunto). Este resultado compensó la caída registrada en el rubro de otros productos metal-mecánicos (US\$ 2 millones). Entre las máquinas y aparatos eléctricos, los productos de mayor crecimiento fueron los transformadores (US\$ 1 millón) por parte de Asea Brown Boveri. Respecto a la maquinaria y equipo de ingeniería civil, y sus partes, los que registran un mayor incremento son partes y piezas de las máquinas para hacer perforaciones o pozos (US\$ 1 millón) por parte de Fundición Callao. En cuanto a los otros productos metal-mecánicos, las que registraron una mayor caída fueron las máquinas para la extracción o preparación de grasas y aceites animales o vegetales (US\$ 2 millones) por parte de Foodcorp.

En el período enero-noviembre del 2005 las exportaciones metal-mecánicas aumentaron en US\$ 55 millones (45 por ciento), básicamente por las mayores exportaciones del rubro resto de productos metal-mecánicos (US\$ 17 millones) y de artículos manufacturados de hierro y acero (US\$ 15 millones). En el primer caso, destaca el incremento en las ventas de aparatos transmisores de recepción (US\$ 15 millones) por parte de Mega Tech Cellular y Let'sTalk Cellular. En el segundo caso, sobresale el dinamismo en las exportaciones de artículos vaciados de hierro o acero (US\$ 9 millones) por parte de Metalúrgica Peruana y Fundición Ventanilla. Dentro de los rubros que cayeron se encuentran máquinas de oficina y para procesar datos, en el principal producto de máquinas digitales de procesamiento (US\$ 4 millones), por parte del Banco Continental.

Los principales exportadores de productos metal-mecánicos en el periodo enero-noviembre fueron Let's Talk Cellular (US\$ 15 millones), Metalúrgica Peruana (US\$ 13 millones) y Gribeco (US\$ 12 millones), cuyas exportaciones representan el 24 por ciento del total del sector. Los principales mercados de productos metal-mecánicos fueron Estados Unidos (43 por ciento), Chile (14 por ciento) y Ecuador (10 por ciento).

# NOTAS DE ESTUDIOS ECONÓMICOS DEL BCRP

No. 1-2006 – 6 de enero de 2006

Cuadro 13

PRINCIPALES EMPRESAS EXPORTADORAS: ENERO-NOVIEMBRE 2005			
(Millones de US\$)			
	Enero-Noviembre		Var. %
	2004	2005	
<b>I. EXPORTACIONES TRADICIONALES</b>	<b>8 031,53</b>	<b>11 280,88</b>	<b>40,46</b>
<b>MINERIA</b>	<b>6 162,58</b>	<b>8 477,38</b>	<b>37,56</b>
SOUTHERN PERU COPPER CORPORATION	1 197,09	1 817,83	51,85
COMPANIA MINERA ANTAMINA S.A.	871,54	1 486,14	70,52
MINERA YANACOCHA S.R.L.	1 099,63	1 305,65	18,74
DOE RUN PERU S.R.L.	453,82	529,41	16,66
MINERA BARRICK MISQUICHILCA SA	256,34	455,00	77,50
BHP BILLITON TINTAYA S.A.	189,57	257,78	35,98
CONSORCIO MINERO S A CORMIN	130,99	249,70	90,63
SOCIEDAD MINERA CERRO VERDE S.A.A.	196,74	211,45	7,48
PROCESADORA SUDAMERICANA S R L	142,06	206,86	45,61
SHOUGANG HIERRO PERU S.A.A.	114,36	203,93	78,32
Empresas del puesto 1 al 10	4 652,15	6 723,77	44,53
Resto de empresas	1 510,43	1 753,61	16,10
<b>PESQUEROS</b>	<b>996,86</b>	<b>1 146,17</b>	<b>14,98</b>
GRUPO SINDICATO PESQUERO DEL PERU S.A.	105,34	142,53	35,30
PESQUERA HAYDUK S.A.	111,85	96,00	-14,17
AUSTRAL GROUP S.A.A.	52,01	83,17	59,91
INCAPESCA S.A.	47,66	79,85	67,54
PESQUERA DIAMANTE S.A.	49,89	72,74	45,81
ALEXANDRA S.A.C.	49,39	61,02	23,55
PESQUERA EXALMAR SA	51,03	51,32	0,58
CORPORACION PESQUERA INCA S A	69,34	50,98	-26,48
CORPORACION FISH PROTEIN S.A.	41,02	42,61	3,88
COMPANIA PESQUERA DEL PACIFICO CENTRO SA	22,28	35,41	58,97
Empresas del puesto 1 al 10	599,79	715,63	19,31
Resto de empresas	397,07	430,54	8,43
<b>RESTO DE TRADICIONALES</b>	<b>872,09</b>	<b>1 657,33</b>	<b>90,04</b>
<b>II. EXPORTACIONES NO TRADICIONALES</b>	<b>3 102,68</b>	<b>3 872,16</b>	<b>24,80</b>
<b>AGROPECUARIOS</b>	<b>698,38</b>	<b>899,60</b>	<b>28,81</b>
CAMPOSOL S.A.	53,66	65,55	22,17
ALICORP S.A.	34,17	39,53	15,69
SOCIEDAD AGRICOLA VIRU S.A.	29,81	36,91	23,82
GLORIA S A	24,46	29,69	21,35
DANPER TRUJILLO S.A.C.	19,55	27,02	38,22
SOCIEDAD AGRICOLA DROKA S.A.	22,10	23,91	8,19
AGRO INDUSTRIAS BACKUS S.A.	15,04	20,25	34,65
KRAFT FOODS PERU S.A.	16,25	16,52	1,63
CONSORCIO DE PRODUCTORES DE FRUTA S.A.	6,67	15,23	128,26
CORPORACION MISKI S.A.	11,63	14,90	28,12
Empresas del puesto 1 al 10	233,34	289,51	24,07
Resto de empresas	465,04	610,09	31,19
<b>PESQUEROS</b>	<b>249,40</b>	<b>295,04</b>	<b>18,30</b>
CORPORACION REFRIGERADOS INY SA	19,98	24,21	21,13
PESQUERA HAYDUK S.A.	5,48	10,42	90,17
SEAFROST SAC	13,62	10,37	-23,88
AUSTRAL GROUP S.A.A.	9,39	9,97	6,24
ARMADORES Y CONGELADORES DEL PACIFICO SA	7,33	8,67	18,36
ACUACULTURA Y PESCA S.A.C	12,01	8,62	-28,24
INVERSIONES PERU PACIFICO S.A	5,79	7,19	24,16
PACIFIC FREEZING COMPANY E.I.R.L.	8,80	6,40	-27,22
CONGELADOS PACIFICO S.A	0,00	5,89	n.a.
SERVICIOS FRIGORIFICOS S A	5,40	5,40	0,00
Empresas del puesto 1 al 10	87,79	97,14	10,64
Resto de empresas	161,61	197,91	22,46
<b>TEXTILES</b>	<b>982,63</b>	<b>1 163,83</b>	<b>18,44</b>
TOPY TOP S A	66,06	78,82	19,32
CONFECCIONES TEXTIMAX S A	73,92	78,21	5,80
DISENO Y COLOR S.A	60,84	74,92	23,15
DEVANLAY PERU SAC	30,62	74,23	142,41
TEXTIL SAN CRISTOBAL S.A.	38,35	42,51	10,84
SUDAMERICANA DE FIBRAS S.A.	40,81	40,83	0,05
INDUSTRIAS NETTALCO S.A.	35,90	36,51	1,69
TEXTIL DEL VALLE S.A.	31,54	33,44	6,01
CIA. IND. TEXTIL CREDISA-TRUTEX S.A.A.	30,63	31,38	2,43
MICHELL Y CIA S.A.	25,04	26,69	6,58
Empresas del puesto 1 al 10	433,72	517,53	19,32
Resto de empresas	548,91	646,30	17,74



# NOTAS DE ESTUDIOS ECONÓMICOS DEL BCRP

No. 1-2006 – 6 de enero de 2006



PRINCIPALES EMPRESAS EXPORTADORAS: ENERO-NOVIEMBRE 2005			
(Millones de US\$)			
	Enero-Noviembre		Var. %
	2004	2005	
<b>II. EXPORTACIONES NO TRADICIONALES (cont...)</b>			
<b>MADERAS Y PAPELES, Y SUS MANUFACTURAS</b>	<b>194,45</b>	<b>229,59</b>	<b>18,07</b>
MADERERA BOZOVICH S.A.C.	22,20	25,15	13,29
QUEBECOR WORLD PERU S.A.	16,48	22,09	34,05
METROCOLOR S.A.	15,79	18,50	17,22
KIMBERLY-CLARK PERU S.A.	9,35	13,04	39,46
MADERERA VULCANO S.A.C.	9,92	10,16	2,45
INDUSTRIAL UCAYALI S.A.C.	5,82	7,40	27,17
COMERCIAL JR MOLINA S.A.	5,52	6,74	22,01
PAPELERA NACIONAL S.A.	4,25	6,54	53,70
TRANSFORESTAL C.C.C. S.A.C.	4,67	5,54	18,55
TRIPLAY AMAZONICO S.A.C.	3,99	5,10	27,85
Empresas del puesto 1 al 10	97,99	120,27	22,73
Resto de empresas	96,45	109,32	13,34
<b>QUIMICOS</b>	<b>369,32</b>	<b>492,76</b>	<b>33,42</b>
QUIMPAC S.A.	17,62	36,49	107,12
SAN MIGUEL INDUSTRIAL SA	21,31	29,08	36,43
CIA GOODYEAR DEL PERU S A	22,89	24,87	8,65
AMCOR PET PACKAGING DEL PERU S.A.	12,13	20,11	65,75
IMPORTADORA EXPORTADORA MERCEDES PACK E.	1,72	17,04	893,26
PENTIUM SERVICE EIRL	0,00	14,30	n.a.
OPP FILM S.A.	10,02	14,04	40,16
COMPANIA PERUANA DE BELLEZA ECOLOGICA E.	10,39	11,09	6,79
AGRICOLA BARRANCA S. A.	5,58	10,84	94,27
UNIQUE S.A.	3,36	10,64	216,67
Empresas del puesto 1 al 10	105,02	188,51	79,50
Resto de empresas	264,30	304,25	15,12
<b>MINERALES NO METALICOS</b>	<b>86,00</b>	<b>107,07</b>	<b>24,49</b>
CEMENTOS LIMA S A	18,94	29,45	55,46
MARMOLERIA GALLOS S.A.	11,07	12,83	15,89
CERAMICA LIMA S A	7,41	7,09	-4,37
QUIMPAC S.A.	3,71	4,17	12,63
CORPORACION CERAMICA S A	2,63	4,04	53,40
CIA MINERA AGREGADOS CALCAREOS S A	3,38	3,42	1,13
SOUTH WEST MARBLES & STONES S.A.C.	0,00	3,11	n.a.
AGP PERU S.A.C.	2,19	3,10	41,46
CIA NACIONAL DE MARMOLES S A	2,25	3,03	34,86
CERAMICA SAN LORENZO SAC	2,09	2,87	37,22
Empresas del puesto 1 al 10	53,68	73,11	36,20
Resto de empresas	32,33	33,96	5,05
<b>SIDERO-METALURGICOS Y JOYERIA</b>	<b>348,60</b>	<b>444,65</b>	<b>27,55</b>
CENTELSA PERU SAC	41,93	68,35	62,99
TECNOFIL S A	38,03	52,27	37,45
INDUSTRIAS ELECTRO QUIMICAS S A	40,86	44,36	8,56
ARIN S A	40,22	41,29	2,86
INDECO S.A.	32,40	37,32	15,22
EMPRESA SIDERURGICA DEL PERU S.A.A.	19,74	34,98	77,25
SOC MINERA REF DE ZINC CAJAMARQUILLA SA	15,04	20,85	38,61
MINERO METALURGICO ANDINA S.A.C.	29,96	20,51	-31,52
CORPORACION ACEROS AREQUIPA S.A.	18,66	19,42	4,08
ZINC INDUSTRIAS NACIONALES S A	13,28	17,96	35,37
Empresas del puesto 1 al 10	290,11	357,33	23,17
Resto de empresas	58,49	87,32	49,29
<b>METAL-MECANICOS</b>	<b>121,97</b>	<b>176,55</b>	<b>44,75</b>
LET'S TALK CELLULAR S.A.	5,23	15,13	189,40
METALURGICA PERUANA S A	2,92	13,36	356,93
GRIBECO S.R.L.	0,00	11,49	n.a.
MEGA TECH CELLULAR CORP SAC	0,00	10,50	n.a.
MOLY-COP ADESUR S.A.	4,55	8,79	92,88
FUNDICION CALLAO S A	2,79	7,54	169,99
INDECO S.A.	6,00	6,86	14,46
POLICIA NACIONAL DEL PERU	3,62	5,32	46,90
HIDROSTAL S A	3,58	4,85	35,31
BSH ELECTRODOMESTICOS SAC	2,81	4,54	61,29
Empresas del puesto 1 al 10	31,51	88,38	180,43
Resto de empresas	90,45	88,17	-2,52
<b>RESTO</b>	<b>51,92</b>	<b>63,07</b>	<b>21,46</b>
A W FABER CASTELL PERUANA S A	4,97	6,97	40,07
KERO PRODUCCIONES SAC	1,15	3,57	209,82
PERUVIAN LEATHER EIRL	2,35	2,84	20,86
WELLCO PERUANA S.A.	0,48	2,02	316,18
CORPORACION REY S.A.	1,56	1,78	14,42
CALZADO ATLAS S A	0,81	1,71	112,08
CORPORACION DE INDUSTRIAS PLASTICAS S A	1,08	1,53	41,46
ESMA CURTIDORA ESPAÑOLA SOCIEDAD COMERCI	0,52	1,42	171,29
INDUSTRIAL SURQUILLO S A	1,25	1,37	9,04
CUEROS LATINOAMERICANOS S.A.C.	0,92	1,36	48,73
Empresas del puesto 1 al 10	15,10	24,57	62,70
Resto de empresas	36,82	38,49	4,54
<b>III. OTROS</b>	<b>102,55</b>	<b>120,93</b>	<b>17,91</b>
<b>IV. TOTAL</b>	<b>11 236,76</b>	<b>15 273,96</b>	<b>35,93</b>

Fuente: Aduanas. Elaboración: BCRP, Dpto. Balanza de Pagos.





## Importaciones

7. Las importaciones (Cuadro 14) sumaron US\$ 1 109 millones en noviembre, registrando un incremento de US\$ 202 millones ó 22 por ciento con respecto a noviembre de 2004 lo cual se explica por las mayores compras de insumos (US\$ 76 millones ó 16 por ciento), bienes de capital (US\$ 102 millones ó 48 por ciento) y bienes de consumo (US\$ 23 millones u 11 por ciento). Respecto al mes anterior las importaciones fueron mayores en US\$ 17 millones ó 2 por ciento.

CUADRO 14  
IMPORTACIONES SEGÚN USO O DESTINO ECONÓMICO  
(Millones de US\$)

	2004	2005				Enero-Noviembre			
	Nov.	Oct.	Nov.	Flujo	Var. %	2004	2005	Flujo	Var. %
<b>1. BIENES DE CONSUMO</b>	<b>210,1</b>	<b>201,6</b>	<b>233,0</b>	<b>23,0</b>	<b>10,9</b>	<b>1 764,8</b>	<b>2 086,6</b>	<b>321,9</b>	<b>18,2</b>
No duraderos	122,1	119,8	128,3	6,2	5,1	1 015,9	1 212,1	196,2	19,3
Duraderos	88,0	81,8	104,7	16,7	19,0	748,9	874,5	125,6	16,8
<b>2. INSUMOS</b>	<b>474,9</b>	<b>628,8</b>	<b>551,1</b>	<b>76,1</b>	<b>16,0</b>	<b>4 839,5</b>	<b>6 046,9</b>	<b>1 207,4</b>	<b>24,9</b>
Combustibles, lubricantes y conexos	156,9	276,1	162,3	5,5	3,5	1 589,8	2 131,7	541,9	34,1
Materias primas para la agricultura	33,5	34,8	34,0	0,6	1,7	312,4	351,3	38,9	12,5
Materias primas para la industria	284,6	318,0	354,7	70,1	24,6	2 937,4	3 563,9	626,5	21,3
<b>3. BIENES DE CAPITAL</b>	<b>210,0</b>	<b>252,9</b>	<b>311,6</b>	<b>101,6</b>	<b>48,4</b>	<b>2 135,0</b>	<b>2 790,8</b>	<b>655,9</b>	<b>30,7</b>
Materiales de construcción	19,8	23,9	28,2	8,4	42,6	169,2	277,2	108,0	63,9
Para la agricultura	4,1	2,5	4,5	0,4	8,9	27,0	34,1	7,1	26,3
Para la industria	145,4	177,8	221,5	76,1	52,3	1 493,9	1 915,6	421,7	28,2
Equipos de transporte	40,7	48,7	57,4	16,8	41,2	444,9	563,9	119,0	26,8
<b>4. OTROS BIENES</b>	<b>11,7</b>	<b>7,8</b>	<b>12,8</b>	<b>1,1</b>	<b>9,0</b>	<b>114,6</b>	<b>112,3</b>	<b>- 2,3</b>	<b>- 2,0</b>
<b>5. TOTAL IMPORTACIONES</b>	<b>906,7</b>	<b>1 091,1</b>	<b>1 108,5</b>	<b>201,8</b>	<b>22,3</b>	<b>8 853,9</b>	<b>11 036,7</b>	<b>2 182,8</b>	<b>24,7</b>
Nota:									
Admisión temporal	12,6	19,2	21,2	8,6	68,2	179,2	256,5	77,2	43,1
Zonas francas	9,1	8,3	9,4	0,3	3,6	87,8	92,6	4,8	5,5
<b>Principales alimentos</b>	<b>71,3</b>	<b>63,4</b>	<b>63,4</b>	<b>- 7,8</b>	<b>- 11,0</b>	<b>658,9</b>	<b>682,6</b>	<b>23,7</b>	<b>3,6</b>
Trigo	20,9	17,0	19,3	- 1,5	- 7,4	210,2	191,1	- 19,1	- 9,1
Maíz y/o sorgo	7,1	8,3	14,1	7,1	99,8	108,7	115,0	6,2	5,7
Arroz	6,0	1,6	1,2	- 4,8	- 80,5	16,0	40,1	24,1	150,5
Azúcar	5,2	4,5	9,0	3,8	72,7	39,5	61,7	22,2	56,1
Lácteos	5,3	1,9	4,2	- 1,1	- 20,6	30,6	33,9	3,3	10,8
Soya	25,3	27,6	14,0	- 11,3	- 44,5	234,4	220,0	- 14,5	- 6,2
Carnes	1,5	2,5	1,6	0,1	7,9	19,4	20,9	1,5	7,7

En el periodo enero – noviembre de 2005 las importaciones sumaron US\$ 11 037 millones, lo cual significó un aumento de US\$ 2 183 millones ó 25 por ciento con respecto al mismo periodo del año anterior. Esto se explica principalmente por las mayores compras de materias primas para la industria (US\$ 627 millones ó 21 por ciento), combustibles, lubricantes y conexos (US\$ 542 millones ó 34 por ciento), así como por los bienes de capital para la industria (US\$ 422 millones ó 28 por ciento).

8. El aumento de las importaciones de bienes de consumo respecto a noviembre de 2004 se explica por las mayores compras de bienes de consumo no duradero (US\$ 6 millones ó 5 por ciento) y duradero (US\$ 17 millones ó 19 por ciento). Las principales empresas importadoras de bienes de **consumo no duradero** en el mes fueron Gloria (US\$ 6 millones), Procter & Gamble Perú (US\$ 4 millones) y Tiendas por Departamento Ripley (US\$ 3 millones), en tanto que las principales empresas de **consumo duradero** en noviembre fueron LG Electrónica Perú S.A. (US\$ 8 millones), Samtronics (US\$ 6 millones) y Sony Sucursal Perú (US\$ 6 millones).



# NOTAS DE ESTUDIOS ECONÓMICOS DEL BCRP

No. 1-2006 – 6 de enero de 2006

Los 20 principales bienes de consumo no duraderos importados sumaron US\$ 97 millones en el mes de noviembre (76 por ciento del total del rubro). Las compras de estos productos fueron mayores en US\$ 4 millones (5 por ciento) respecto de noviembre de 2004.

CUADRO 15  
20 PRINCIPALES BIENES IMPORTADOS DE BIENES DE CONSUMO NO DURADERO \*  
(Millones de US\$)

	Ene - Nov. 04	Ene - Nov 05	Var. Mill US\$	Var. %
MEDICAMENTOS (INCLUSO VETERINARIOS)	148,2	162,9	14,6	9,9
PRODUCTOS DE PERFUMERIA, COSMETICOS	83,1	99,5	16,4	19,7
CALZADO	48,2	54,7	6,5	0,1
AZUCARES, MELAZA Y MIEL	36,5	51,4	14,8	40,6
PRODUCTOS Y PREPARADOS COMESTIBLES	40,8	50,5	9,8	24,0
LECHE, CREMA Y PRODUCTOS LACTEOS	39,1	47,8	8,7	22,2
IMPRESOS	40,5	46,3	5,7	14,1
JABON Y PREPARADOS PARA LIMPIAR Y PULIR	39,6	44,2	4,6	11,7
INSTRUMENTOS MUSICALES Y SUS PARTES, PIEZAS	38,8	40,1	1,3	3,4
PAPELES Y CARTONES RECORTADOS	39,1	39,0	-0,1	-0,3
ARROZ	15,6	38,9	23,2	148,3
PRENDAS DE VESTIR DE TEJIDOS DE PUNTO	29,4	36,1	6,6	22,5
COCHECITOS PARA NIDOS, JUGUETES, JUEGOS	31,2	33,8	2,6	8,3
PESCADO FRESCO REFRIGERADO O CONGELADO	14,3	30,8	16,5	115,5
ARTICULOS DE MATERIALES PLASTICOS	20,7	28,1	7,4	35,8
FRUTAS Y NUECES (EXCEPTO NUECES OLEAGINOSAS)	23,4	26,4	3,0	12,8
ABRIGOS, CHAQUETAS, TRAJES, CHAQUETAS SPORT	18,7	21,7	3,0	16,2
BEBIDAS ALCOHOLICAS	19,7	21,1	1,4	7,0
MATERIALES FOTOGRAFICOS Y CINEMATOGRAFICOS	16,6	18,0	1,4	8,4
LEGUMBRES FRESCAS, REFRIGERADAS, CONGELADAS	14,4	16,9	2,5	17,7
<b>SUBTOTAL</b>	<b>757,9</b>	<b>907,9</b>	<b>150,0</b>	<b>19,8</b>
RESTO	213,7	254,8	41,2	19,3
<b>TOTAL</b>	<b>971,6</b>	<b>1 162,8</b>	<b>191,2</b>	<b>19,7</b>

\*Comprende sólo Régimen Definitivo. Ordenado según el acumulado del año actual.

En el período enero-noviembre del presente el monto importado de los 20 principales bienes de consumo no duradero ascendió a US\$ 908 millones lo cual implicó un incremento de US\$ 150 millones (20 por ciento) respecto de similar período del año anterior.

Los 20 principales bienes de **consumo duradero** sumaron US\$ 92 millones (88 por ciento del total del rubro). Esto significó un aumento de US\$ 17 millones ó 22 por ciento con respecto a noviembre de 2004, explicado fundamentalmente por el incremento de receptores de televisión (US\$ 8 millones) y cochecitos para nidos (US\$ 2 millones).

En el período enero-noviembre del presente el monto importado de los 20 principales bienes de consumo duradero ascendió a US\$ 767 millones lo cual implicó un incremento de US\$ 129 millones (20 por ciento) respecto de similar período del año anterior. Por empresas, LG Eléctronics es la que presentó mayor incremento en el monto importado durante el referido período (US\$ 14 millones).



# NOTAS DE ESTUDIOS ECONÓMICOS DEL BCRP

No. 1-2006 – 6 de enero de 2006

CUADRO 16  
20 PRINCIPALES BIENES IMPORTADOS DE BIENES DE CONSUMO DURADERO\*  
(Millones de US\$)

	Ene - Nov. 04	Ene - Nov 05	Var. Mill US\$	Var. %
AUTOMOVILES Y OTROS VEHICULOS AUTOMOTORES	169,1	209,3	40,2	23,8
RECEPCIONES DE TELEVISION	79,7	101,7	22,0	27,6
APARATOS DE USO DOMESTICO	67,4	75,3	7,9	11,7
GRABADORES O REPRODUCTORES DE SONIDO	45,0	50,1	5,2	11,5
COCHECITOS PARA NIÑOS, JUGUETES, JUEGOS	40,0	47,5	7,5	18,8
RADIORRECEPTORES, COMBINADOS O NO	35,9	45,3	9,4	26,2
ARTICULOS DE MATERIALES PLASTICOS	31,0	33,9	2,9	9,5
MOTOCICLETAS Y VELOCIPEDOS CON MOTOR O SIN EL	25,5	30,8	5,4	21,1
MUEBLES Y SUS PARTES, CAMAS, COLCHONES	20,8	26,3	5,5	26,5
ENSERES DOMESTICOS DE METALES COMUNES	20,8	25,7	4,9	23,8
EQUIPOS DE TELECOMUNICACIONES	15,9	18,9	3,1	19,4
MAQUINAS Y APARATOS ELECTRICOS	14,7	15,4	0,8	5,3
BAULES, MALETAS, NECESERES, MALETINES	11,5	14,7	3,2	28,0
ARTICULOS DE CAUCHO	10,7	14,0	3,3	30,7
CUCHILLERIA	11,2	12,8	1,6	14,7
OTROS ARTICULOS MANUFACTURADOS DIVERSOS	9,1	12,6	3,5	38,6
ARTICULOS DE VIDRIO	10,4	9,3	-1,1	-10,9
ARTEFACTOS Y ACCESORIOS DE ALUMBRADO	6,0	8,0	2,0	32,6
RECUBRIMIENTOS PARA PISOS	5,4	7,5	2,0	37,5
ARTICULOS DE CERAMICA	8,1	7,4	-0,7	-9,1
<b>SUBTOTAL</b>	<b>638,1</b>	<b>766,7</b>	<b>128,6</b>	<b>20,1</b>
RESTO	46,4	44,8	-1,6	-3,4
<b>TOTAL</b>	<b>684,5</b>	<b>811,5</b>	<b>127,0</b>	<b>18,6</b>

\*Comprende sólo Régimen Definitivo. Ordenado según el acumulado del año actual.

9. Las importaciones de combustibles, lubricantes y conexos en noviembre registraron un aumento de US\$ 6 millones (4 por ciento) respecto de similar período del año anterior. Esto se explica por los mayores precios promedio (26 por ciento). A nivel de empresas, el monto de las importaciones estuvo asociado a las compras de Refinería La Pampilla (US\$ 90 millones), Petroperú (US\$ 41 millones), y Manu Peru Holding (US\$ 10 millones).

Cuadro 17  
Balanza Neta Petrolera, Crudos y Derivados  
(Millones de US\$)

	Ene-Nov. 2004	Ene-Nov. 2005	FLUJO	VAR. %
<b>1. EXPORTACIONES</b>	<b>595,3</b>	<b>1 360,5</b>	<b>765,1</b>	<b>128,5</b>
Volumen (mill.bls.)	19,7	28,7	9,0	45,8
Precio (US\$/B)	30,3	47,4	17,2	56,7
<b>Petróleo crudo</b>	<b>111,2</b>	<b>153,1</b>	<b>41,9</b>	<b>37,7</b>
Volumen (mill.bls.)	5,8	4,1	- 1,7	- 28,9
Precio (US\$/B)	19,3	37,4	18,1	93,6
<b>Derivados</b>	<b>484,2</b>	<b>1 207,4</b>	<b>723,2</b>	<b>149,4</b>
Volumen (mill.bls.)	13,9	24,6	10,7	76,7
Precio (US\$/B)	34,8	49,1	14,3	41,1
<b>2. IMPORTACIONES</b>	<b>1 495,1</b>	<b>2 006,8</b>	<b>511,7</b>	<b>34,2</b>
Volumen (mill.bls.)	40,4	38,6	- 1,8	- 4,5
Precio (US\$/B)	37,0	52,0	15,0	40,6
<b>Petróleo crudo</b>	<b>942,3</b>	<b>1 512,3</b>	<b>569,9</b>	<b>60,5</b>
Volumen (mill.bls.)	26,0	30,3	4,2	16,3
Precio (US\$/B)	36,2	49,9	13,7	38,0
<b>Derivados</b>	<b>552,8</b>	<b>494,5</b>	<b>- 58,3</b>	<b>- 10,5</b>
Volumen (mill.bls.)	14,4	8,3	- 6,1	- 42,2
Precio (US\$/B)	38,4	59,4	21,0	54,7
<b>3. SALDO (1-2)</b>	<b>- 899,8</b>	<b>- 646,3</b>	<b>253,4</b>	<b>- 28,2</b>



Con este resultado, y el monto de exportaciones de crudo y derivados en el año se acumula una balanza petrolera negativa de US\$ 646 millones, déficit menor al registrado en el mismo periodo de 2004 (US\$ 900 millones).

10. Las compras **de insumos para la industria** registraron un aumento de US\$ 70 millones (25 por ciento) con respecto a noviembre de 2004, debido a las mayores adquisiciones de productos mineros semielaborados (US\$ 21 millones), productos químico farmacéuticos semielaborados (US\$ 34 millones) así como de productos mineros elaborados (US\$ 13 millones). Las principales empresas importadoras en el rubro fueron Alicorp (US\$ 15 millones), San Miguel Industrial (US\$ 10 millones) y Procter & Gamble Perú (US\$ 5 millones).
11. Los 20 principales **insumos para la industria** adquiridos sumaron US\$ 200 millones en noviembre de 2005 (56 por ciento del rubro). Estos aumentaron en US\$ 45 millones (29 por ciento) con respecto al mismo periodo del año anterior. Este incremento se explica por las mayores compras de papel y cartón (US\$ 7 millones) y poliacetales (US\$ 6 millones). Ello fue en parte compensado por las menores adquisiciones de aceites y grasas fijos de origen vegetal (US\$ 13 millones).

En el período enero-noviembre el monto importado de los 20 principales **insumos para la industria** ascendió a US\$ 1 892 millones lo cual significó un incremento de US\$ 314 millones (20 por ciento) respecto de similar período del año anterior. A nivel de empresas San Miguel Industrial presentó el mayor incremento en sus importaciones (US\$ 16 millones) así como Gloria (US\$ 14 millones).

CUADRO 18  
20 PRINCIPALES BIENES IMPORTADOS DE MATERIAS PRIMAS PARA LA INDUSTRIA\*  
(Millones de US\$)

	Ene - Nov. 04	Ene - Nov 05	Var. Mill US\$	Var. %
PAPEL Y CARTON	175,1	218,1	43,0	24,5
TRIGO (INCLUSO ESCANDA) Y MORCAJO O TRANQUILLON, SIN MOLER	209,5	188,6	-21,0	-10,0
OTROS PLASTICOS EN FORMAS PRIMARIAS	103,3	142,3	39,0	37,7
POLIMEROS DE ETILENO, EN FORMAS PRIMARIAS	108,0	135,8	27,8	25,7
POLIACETALES, OTROS POLIETERES Y RESINAS EPOXIDICAS	85,1	115,4	30,3	35,7
MAIZ (EXCEPTO MAIZ DULCE), SIN MOLER	107,7	113,9	6,2	5,8
ACEITES Y GRASAS FIJOS DE ORIGEN VEGETAL	116,3	100,2	-16,1	-13,8
PRODUCTOS LAMINADOS PLANOS, DE HIERRO	64,6	89,6	25,0	38,7
PLANCHAS, HOJAS, PELICULAS, CINTAS Y TIRAS DE PLASTICOS	68,1	87,5	19,4	28,4
HILADOS DE FIBRA TEXTIL	61,3	85,2	23,9	39,0
PRODUCTOS QUIMICOS DIVERSOS	63,4	77,5	14,0	22,1
PRODUCTOS LAMINADOS PLANOS, DE HIERRO	37,9	70,6	32,7	86,2
PARTES Y PIEZAS Y ACCESORIOS	51,3	64,2	12,9	25,1
POLIMEROS DE CLORURO DE VINILO O DE OTRAS OLEFINAS	47,6	63,7	16,1	33,8
PRODUCTOS MEDICINALES Y FARMACEUTICOS	54,0	61,6	7,7	14,2
PIGMENTOS, PINTURAS, BARNICES Y MATERIALES CONEXOS	55,9	59,5	3,6	6,4
ALGODON	51,0	56,7	5,7	11,3
ARBOLES DE TRANSMISION	44,6	55,0	10,4	23,4
PRODUCTOS LAMINADOS PLANOS DE ACERO DE ALEACION	34,0	54,5	20,5	60,1
MANUFACTURAS DE METALES COMUNES	38,7	51,7	13,1	33,8
<b>SUBTOTAL</b>	<b>1 577,5</b>	<b>1 891,6</b>	<b>314,1</b>	<b>19,9</b>
RESTO	1 191,1	1 430,9	239,8	20,1
<b>TOTAL</b>	<b>2 768,6</b>	<b>3 322,5</b>	<b>554,0</b>	<b>20,0</b>

\*Comprende sólo Régimen Definitivo. Ordenado según el acumulado del año actual.

12. Los principales alimentos registraron una disminución de US\$ 8 millones (11 por ciento) con respecto a noviembre de 2004. Esto se debe a las menores importaciones de aceite de soya (US\$ 13 millones) y arroz (US\$ 5 millones). En el caso del aceite de soya la disminución se explica por el volumen (69 por ciento) y por el precio (14 por ciento). En el caso del arroz la disminución se explica por el volumen (80 por ciento) y por el precio (3 por ciento). En el período enero-noviembre de 2005 las importaciones de alimentos aumentaron 4 por ciento, destacando las compras de arroz (aumento de US\$ 24 millones) y azúcar (incremento de US\$ 22 millones).



	Enero-Noviembre			
	2004	2005	Flujo	Var.%
<b>TRIGO</b>	<b>210,2</b>	<b>191,1</b>	<b>- 19,1</b>	<b>- 9,1</b>
Volumen (miles tm)	1 327,5	1 357,8	30,3	2,3
Precio (US\$/tm)	158,3	140,8	- 17,6	- 11,1
<b>MAIZ Y/O SORGO</b>	<b>108,7</b>	<b>115,0</b>	<b>6,2</b>	<b>5,7</b>
Volumen (miles tm)	996,5	1 242,1	245,6	24,6
Precio (US\$/tm)	109,1	92,5	- 16,6	- 15,2
<b>ARROZ</b>	<b>16,0</b>	<b>40,1</b>	<b>24,1</b>	<b>150,5</b>
Volumen (miles tm)	49,1	119,8	70,7	143,8
Precio (US\$/tm)	325,9	334,7	8,9	2,7
<b>AZUCAR</b>	<b>39,5</b>	<b>61,7</b>	<b>22,2</b>	<b>56,1</b>
Volumen (miles tm)	165,4	236,8	71,3	43,1
Precio (US\$/tm)	238,8	260,4	21,6	9,1
<b>ACEITE DE SOYA</b>	<b>112,2</b>	<b>94,0</b>	<b>- 18,2</b>	<b>- 16,2</b>
Volumen (miles tm)	197,6	205,5	7,9	4,0
Precio (US\$/tm)	567,9	457,4	- 110,4	- 19,4
<b>LACTEOS</b>	<b>30,6</b>	<b>33,9</b>	<b>3,3</b>	<b>10,8</b>
Volumen (miles tm)	15,4	15,0	- 0,4	- 2,6
Precio (US\$/tm)	1 992,7	2 266,3	273,7	13,7
<b>CARNES</b>	<b>19,4</b>	<b>20,9</b>	<b>1,5</b>	<b>7,7</b>
Volumen (miles tm)	22,0	23,0	1,0	4,7
Precio (US\$/tm)	880,8	906,2	25,4	2,9
<b>TOTAL</b>	<b>658,9</b>	<b>682,6</b>	<b>23,7</b>	<b>3,6</b>

13. Las importaciones de bienes de capital registraron un aumento de US\$ 102 millones (48 por ciento) con respecto al mismo mes de 2004, explicado por las mayores compras de bienes de capital para la industria (US\$ 76 millones ó 52 por ciento), materiales de construcción (US\$ 8 millones ó 43 por ciento) y equipos de transporte (US\$ 17 millones o 41 por ciento).

Los 20 principales **bienes de capital para la industria** sumaron US\$ 193 millones (87 por ciento del total), mostrando un incremento de US\$ 63 millones ó 49 por ciento respecto al mismo mes del año anterior. Este dinamismo se explica por el aumento de las importaciones de equipos de telecomunicaciones (US\$ 24 millones), otras máquinas (US\$ 8 millones) así como equipos de calefacción (US\$ 3 millones). Las principales empresas importadoras en noviembre fueron Southern (US\$ 20 millones) y TIM Perú (US\$ 17 millones).

En el período enero-noviembre del presente las importaciones de los 20 principales bienes de capital para la industria ascendieron a US\$ 1 686 millones, lo cual implicó un incremento de US\$ 353 millones (27 por ciento) respecto de similar período del año anterior. A nivel de empresas Southern presentó el mayor incremento en el monto importado (US\$ 74 millones) seguido de Ferreyros (US\$ 41 millones).

CUADRO 20  
20 PRINCIPALES IMPORTACIONES DE BIENES DE CAPITAL PARA LA INDUSTRIA\*  
(Millones de US\$)

	Ene - Nov. 04	Ene - Nov 05	Var. Mill US\$	Var. %
EQUIPOS DE TELECOMUNICACIONES	281,7	342,0	60,2	21,4
MAQUINAS DE PROCESAMIENTO AUTOMATICO DE DATOS	205,2	211,0	5,8	2,8
MAQUINARIA Y EQUIPO DE INGENIERIA CIVIL	124,4	167,5	43,1	34,7
OTRAS MAQUINAS	98,5	100,0	1,5	1,5
BOMBAS	77,3	97,5	20,2	26,2
APARATOS ELECTRICOS PARA EMPALME	61,6	89,7	28,1	45,6
EQUIPO DE CALEFACCION Y REFRIGERACION	45,5	85,6	40,1	88,2
MAQUINARIA TEXTIL Y PARA TRABAJAR CUEROS	88,0	85,1	-2,9	-3,3
INSTRUMENTOS Y APARATOS DE MEDICION	53,9	67,4	13,5	25,0
EQUIPOS MECANICOS DE MANIPULACION	29,2	62,3	33,1	113,2
OTRAS MAQUINAS, HERRAMIENTAS Y APARATOS MECANICOS	53,1	60,7	7,6	14,4
BOMBAS PARA LIQUIDOS	46,2	55,2	9,0	0,2
APARATOS ELECTRICOS ROTATIVOS	30,4	49,2	18,8	61,9
HERRAMIENTAS DE USO MANUAL O DE USO EN MAQUINAS	36,0	45,9	9,9	27,4
INSTRUMENTOS Y APARATOS DE MEDICINA, CIRUGIA	27,3	32,4	5,1	0,2
TURBINAS DE VAPOR DE AGUA	0,6	30,0	29,5	n.a.
APARATOS DE ELECTRICIDAD	23,8	29,6	5,8	24,5
MAQUINAS PARA IMPRIMIR Y ENCUADERNAR	18,2	28,3	10,1	55,4
MAQUINAS DE OFICINA	20,9	24,8	4,0	18,9
MAQUINAS Y MOTORES NO ELECTRICOS	10,8	21,5	10,6	98,1
<b>SUBTOTAL</b>	<b>1 332,5</b>	<b>1 685,8</b>	<b>353,2</b>	<b>26,5</b>
RESTO	136,0	202,3	66,3	48,8
<b>TOTAL</b>	<b>1 468,5</b>	<b>1 888,0</b>	<b>419,5</b>	<b>28,6</b>

\*Comprende sólo Régimen Definitivo. Ordenado según el acumulado del año actual.

14. En el caso de los **equipos para transporte**, los 20 principales productos sumaron en noviembre US\$ 57 millones (99 por ciento del rubro), lo cual significó un aumento de US\$ 17 millones ó 42 por ciento respecto de similar período del año anterior, explicado principalmente por las mayores adquisiciones de vehículos automotores para el transporte (US\$ 8 millones) y neumáticos, bandas de rodadura intercambiables (US\$ 2 millones). Las empresas que destacaron en el periodo fueron Diveimport (US\$ 6 millones) y Volvo Perú (US\$ 4 millones); asimismo las empresas que han registrado mayor incremento con relación a similar período del año anterior fueron Diveimport (US\$ 4 millones) y Yanacocha (US\$ 3 millones).

15. En el período enero-noviembre del presente el monto importado de los 20 principales bienes de transporte ascendió a US\$ 559 millones lo cual implicó un incremento de US\$ 118 millones (27 por ciento) respecto de similar período del año anterior, siendo la empresa Volvo Perú la que presentó mayor incremento en el monto importado durante el referido período (US\$ 18 millones), Petroperú (US\$ 15 millones) y Yanacocha (US\$ 12 millones).

CUADRO 21  
20 PRINCIPALES IMPORTACIONES DE EQUIPOS DE TRANSPORTE\*  
(Millones de US\$)

	Ene - Nov. 04	Ene - Nov 05	Var. Mill US\$	Var. %
VEHICULOS AUTOMOTORES PARA EL TRANSPORTE	133,0	151,2	18,2	13,7
NEUMATICOS, BANDAS DE RODADURA INTERCAMBIABLES	83,8	119,4	35,6	42,5
MOTORES DE COMBUSTION INTERNA	69,6	82,1	12,6	18,0
VEHICULOS AUTOMOTORES DE CARRETERA	38,9	63,5	24,6	0,6
PARTES, PIEZAS Y ACCESORIOS DE LOS AUTOMOTORES	51,9	60,9	9,0	17,4
AERONAVES Y EQUIPO CONEXO	26,8	26,7	-0,2	0,0
BUQUES, EMBARCACIONES	5,1	16,4	11,3	2,2
MAQUINAS Y APARATOS ELECTRICOS	11,7	12,8	1,1	9,4
MOTOCICLETAS Y VELOCIPEDOS CON MOTOR O SIN EL	5,8	8,3	2,5	42,4
VEHICULOS PARA FERROCARRILES	2,7	5,4	2,6	96,7
REMOLQUES Y SEMIRREMOLQUES	3,6	3,1	-0,5	-13,4
CARRILES Y ELEMENTOS PARA LA CONSTRUCCION DE VIAS FERREAS	2,9	2,5	-0,4	-13,3
APARATOS ELECTRICOS PARA EMPALME	1,4	1,8	0,4	25,9
EQUIPO DE CALEFACCION Y REFRIGERACION	0,6	1,3	0,6	99,4
MAQUINAS Y MOTORES NO ELECTRICOS	0,4	1,0	0,6	163,5
ARTICULOS DE CAUCHO	1,1	1,0	-0,1	-9,1
VIDRIO	0,6	0,7	0,1	15,2
INSTRUMENTOS Y APARATOS DE MEDICION	0,4	0,6	0,1	29,6
MUEBLES Y SUS PARTES, CAMAS, COLCHONES	0,1	0,2	0,1	120,9
MADERA TRABAJADA Y TRAVIESAS DE MADERA PARA VIAS FERREAS	0,4	0,2	-0,1	-38,9
<b>SUBTOTAL</b>	<b>440,9</b>	<b>559,0</b>	<b>118,2</b>	<b>26,8</b>
RESTO	0,1	0,1	0,0	37,8
<b>TOTAL</b>	<b>440,9</b>	<b>559,1</b>	<b>118,2</b>	<b>26,8</b>

\*Comprende sólo Régimen Definitivo. Ordenado según el acumulado del año actual.



# NOTAS DE ESTUDIOS ECONÓMICOS DEL BCRP

No. 1-2006 – 6 de enero de 2006

CUADRO 22

PRINCIPALES EMPRESAS IMPORTADORAS : ENERO - NOVIEMBRE 2005\*

(Millones de US\$)

	Nov. 04	Oct. 05	Nov. 05	Var. Mensual		Var. Anual		Acumulado		Var. Mill. US\$	Var. %
				Mill US\$	(%)	Mill US\$	(%)	Ene - Nov 04	Ene - Nov 05		
<b>I. BIENES DE CONSUMO</b>	<b>199.0</b>	<b>191.1</b>	<b>222.1</b>	<b>31.0</b>	<b>16.2%</b>	<b>23.0</b>	<b>11.6%</b>	<b>1 656.1</b>	<b>1 974.3</b>	<b>318.2</b>	<b>19.2%</b>
TIENDAS POR DEPARTAMENTO RIPLEY S.A.	6,4	5,8	5,6	-0,2	-3,8%	-0,8	-11,9%	51,6	61,1	9,5	18,5%
LG ELECTRONICS PERU S.A.	7,1	6,7	8,1	1,4	20,7%	1,0	13,8%	47,5	58,8	11,3	23,9%
PROCTER & GAMBLE PERU S.R.L.	5,2	4,3	4,1	-0,2	-5,7%	-1,1	-21,3%	42,0	43,7	1,7	4,1%
GLORIA S.A.	5,3	2,2	5,6	3,4	156,8%	0,3	4,8%	35,0	42,2	7,2	20,4%
SAGA FALABELLA S.A.	6,0	5,5	3,1	-2,4	-43,9%	-2,9	-48,3%	36,7	42,2	5,4	14,8%
SONY SUCURSAL DEL PERU	3,2	2,4	5,9	3,5	142,7%	2,7	86,5%	28,9	41,1	12,2	42,2%
TOYOTA DEL PERU S.A.	1,2	2,7	2,5	-0,2	-5,7%	1,3	106,6%	18,5	28,8	10,2	55,3%
SAMTRONICS PERU S.A.	4,5	1,3	6,2	4,9	368,8%	1,7	37,9%	31,7	27,1	-4,6	-14,6%
NESTLE PERU S.A.	2,1	4,1	2,3	-1,9	-45,2%	0,2	9,7%	20,5	25,4	4,9	24,1%
PANASONIC PERUANA S.A.	2,6	2,6	3,1	0,5	21,1%	0,5	17,5%	18,3	22,5	4,2	22,8%
CORP. TRANSCONTINENTAL DEL PERU S.A.C.	4,4	1,3	0,5	-0,8	-59,7%	-3,8	-88,2%	11,5	21,5	10,1	87,9%
CORPORACION E. WONG S.A.C.	2,4	1,7	2,4	0,7	40,3%	0,0	-0,2%	14,1	18,3	4,2	29,8%
ALIMENTOS Y PROD. DE MAIZ S.A.	1,1	1,3	1,2	0,0	-2,1%	0,1	9,7%	19,2	17,1	-2,1	-11,0%
COLGATE-PALMOLIVE PERU S.A.	2,1	1,6	1,6	0,1	5,5%	-0,5	-23,3%	17,2	16,9	-0,3	-1,9%
CETCO S.A.	2,1	1,1	1,4	0,2	18,2%	-0,8	-36,5%	15,9	16,8	0,9	5,4%
H.A. MOTORS S.R.L.	1,7	1,1	1,1	0,0	2,7%	-0,6	-35,0%	15,1	16,2	1,1	7,0%
EURO MOTORS S.A.	1,8	1,2	1,8	0,6	46,5%	0,0	-0,7%	10,8	15,5	4,7	43,9%
NISSAN MAQUINARIAS S.A.	1,9	1,6	1,8	0,2	10,4%	-0,1	-5,6%	13,5	15,4	1,9	14,3%
QUIMICA SUIZA S.A.	1,0	1,4	1,6	0,3	18,7%	0,6	61,5%	13,0	14,7	1,6	12,6%
IMPORTACIONES HIRAOKA S.A.C.	2,4	1,6	3,0	1,4	86,8%	0,6	23,1%	12,1	14,4	2,3	19,3%
Empresas del puesto 1 al 20	64,6	51,5	62,9	11,4	22,1%	-1,7	-2,6%	473,2	559,7	86,5	18,3%
Empresas del puesto 21 al 50	25,0	29,1	31,4	2,3	7,9%	6,4	25,5%	220,4	288,7	68,3	31,0%
Empresas del puesto 51 al 100	20,3	25,0	30,5	5,5	22,2%	10,2	50,1%	188,9	254,0	65,1	34,5%
Empresas del puesto 101 al 200	25,8	26,0	29,5	3,6	13,8%	3,7	14,4%	197,8	257,5	59,7	30,2%
Resto de empresas	63,3	59,5	67,7	8,2	13,7%	4,4	7,0%	575,8	614,5	38,7	6,7%
<b>II. MATERIAS PRIMAS Y PRODUCTOS INTERMEDIOS</b>	<b>462.1</b>	<b>609.9</b>	<b>529.6</b>	<b>-80.3</b>	<b>-13.2%</b>	<b>67.5</b>	<b>14.6%</b>	<b>4 660.2</b>	<b>5 790.1</b>	<b>1 129.8</b>	<b>24.2%</b>
REFINERIA LA PAMPILLA S.A.	99,5	146,3	90,1	-56,2	-38,4%	-9,4	-9,4%	848,3	1 104,8	256,5	30,2%
PETROLEOS DEL PERU PETROPERU SA	43,3	99,6	41,3	-58,3	-58,5%	-2,0	-4,7%	536,9	756,3	219,3	40,9%
ALICORP SAA	22,1	13,9	15,9	2,0	14,5%	-6,3	-28,3%	172,7	149,9	-22,8	-13,2%
CARGILL AMERICAS PERU S.R.L.	11,8	9,5	7,9	-1,6	-16,7%	-4,0	-33,4%	71,9	77,8	5,8	8,1%
CORPORACION ACEROS AREQUIPA S.A.	5,4	7,6	5,6	-1,9	-25,5%	0,2	4,2%	77,4	73,9	-3,6	-4,6%
EMPRESA SIDERURGICA DEL PERU S.A.A.	8,8	5,7	3,1	-2,6	-46,2%	-5,7	-65,2%	59,5	69,0	9,5	16,0%
SAN MIGUEL INDUSTRIAL SA	6,7	9,7	5,7	146,0%	2,9	43,9%	49,5	65,7	16,2	32,7%	
MANU PERU HOLDING S.A.	0,0	11,4	9,9	-1,5	-13,1%	9,9	#DIV/0!	0,0	62,5	62,5	n.a.
SAN FERNANDO S.A.	4,9	7,8	3,4	-4,4	-56,5%	-1,5	-31,0%	70,6	62,3	-8,3	-11,8%
CORPORACION MISTI S.A.	9,3	5,6	6,6	1,0	17,9%	-2,7	-28,5%	46,1	54,2	8,1	17,5%
CONTILATIN DEL PERU S.A.	2,4	2,7	6,4	3,7	135,7%	4,0	164,3%	44,4	50,2	5,9	13,2%
GLORIA S.A.	3,5	3,7	2,9	-0,8	-20,8%	-0,6	0,0%	32,7	46,0	13,3	40,6%
MOLINOS & CIA S.A.	9,1	1,6	3,8	2,2	134,2%	-5,2	-57,8%	41,4	39,7	-1,7	-4,1%
PROCTER & GAMBLE PERU S.R.L.	2,8	1,8	4,8	3,0	166,1%	2,0	70,0%	27,1	34,5	7,4	27,3%
TRADI S.A.	0,4	2,5	4,0	1,5	60,6%	3,6	97,3%	22,8	32,6	9,8	43,0%
DYNO NOBEL DEL PERU S.A.	1,8	3,6	2,4	-1,2	-33,8%	0,6	33,0%	21,1	31,8	10,7	50,8%
KIMBERLY-CLARK PERU S.A.	2,4	2,6	3,3	0,7	27,2%	0,8	35,3%	22,8	31,7	8,9	39,3%
AMCOR PET PACKAGING DEL PERU S.A.	1,7	2,6	5,2	2,6	100,2%	3,5	197,8%	20,0	31,3	11,3	56,7%
CEMENTOS LIMA S.A.	0,7	0,8	2,6	1,8	230,6%	1,9	283,6%	16,8	30,6	13,7	81,5%
FERREYROS S.A.A.	2,0	2,8	3,5	0,7	24,9%	1,5	77,6%	23,6	30,0	6,4	27,2%
Empresas del puesto 1 al 20	238,6	335,8	232,3	-103,5	-30,8%	-6,3	-2,6%	2 205,7	2 834,6	629,0	28,5%
Empresas del puesto 21 al 50	38,6	62,8	65,1	2,3	3,7%	26,6	68,9%	526,7	621,4	94,7	18,0%
Empresas del puesto 51 al 100	38,1	45,3	51,9	6,6	14,6%	13,8	36,2%	387,4	506,2	118,8	30,7%
Empresas del puesto 101 al 200	41,4	51,6	50,8	-0,8	-1,6%	9,5	22,9%	413,7	547,4	133,6	32,3%
Resto de empresas	105,5	114,3	129,4	15,1	13,2%	23,9	22,7%	1 126,7	1 280,4	153,7	13,6%
<b>III. BIENES DE CAPITAL</b>	<b>206.9</b>	<b>249.8</b>	<b>308.4</b>	<b>58.6</b>	<b>23.4%</b>	<b>101.5</b>	<b>49.0%</b>	<b>2 103.8</b>	<b>2 757.1</b>	<b>653.3</b>	<b>31.1%</b>
SOUTHERN PERU COPPER CORPORATION	8,8	14,0	22,5	8,5	60,6%	13,7	156,0%	79,5	141,5	62,0	77,9%
FERREYROS S.A.A.	8,1	9,4	17,7	8,3	88,3%	9,6	118,4%	94,1	131,9	37,8	40,2%
BRIGHTSTAR PERU S.R.L.	1,9	6,2	7,6	1,4	22,9%	5,7	297,1%	34,4	53,1	18,7	54,4%
BANCO DE CREDITO DEL PERU	1,8	5,6	1,9	-3,7	-66,4%	0,1	5,8%	9,2	52,3	43,0	466,4%
TIM PERU SAC	2,1	5,6	17,2	11,7	209,3%	15,1	722,2%	27,7	52,0	24,3	87,9%
BANCO CONTINENTAL	0,9	2,6	1,7	-0,9	-32,9%	0,9	101,4%	9,3	44,8	35,5	381,3%
CORPORACION ACEROS AREQUIPA S.A.	2,3	1,2	0,6	-0,7	-54,8%	-1,7	-75,8%	9,7	43,1	33,4	342,3%
MINERA YANACOCHA S.R.L.	3,2	4,8	3,2	-1,6	-34,0%	0,0	0,8%	26,3	38,9	12,7	48,4%
MITSUI MAQUINARIAS PERU S.A.	3,7	3,0	7,5	4,6	154,4%	3,9	105,3%	15,0	33,7	18,7	124,3%
VOLVO PERU S.A.	2,6	4,0	4,0	0,0	-0,1%	1,4	53,8%	15,0	33,6	18,6	123,5%
ZILICOM INVESTMENTS SA	2,2	3,9	4,2	0,3	7,5%	2,0	93,6%	17,8	31,7	13,9	77,9%
DELTRON COMPUTER WHOLESALERS S.A.	1,7	0,3	0,0	-0,3	-100,0%	-1,7	-100,0%	33,0	30,0	-3,0	-9,0%
0	0,0	8,2	10,0	1,8	21,7%	10,0	#DIV/0!	0,1	28,6	28,5	n.a.
TOYOTA DEL PERU S.A.	1,9	2,7	2,1	-0,6	-21,6%	0,2	8,7%	25,2	28,5	3,3	13,2%
DIVEIMPORT S.A.	1,9	1,7	5,9	4,2	249,0%	4,0	211,7%	15,0	27,5	12,4	82,7%
MINERA BARRICK MISQUICHILCA SA	9,9	1,8	0,9	-1,0	-52,4%	-9,0	-91,2%	46,2	26,1	-20,1	-43,5%
CREDITO LEASING S.A.	1,2	1,6	1,5	0,0	-2,4%	0,4	30,0%	22,8	25,3	2,5	11,1%
LG ELECTRONICS PERU S.A.	2,8	2,1	3,8	1,6	76,5%	1,0	34,1%	20,7	24,9	4,1	19,9%
TECH DATA PERU S.A.C.	1,1	2,2	2,6	0,4	18,2%	1,5	0,0%	18,9	24,5	5,6	29,5%
EMB. ESTADOS UNIDOS-NAS-ASUNTOS ANTINARCOTIC	0,7	1,1	0,6	-0,5	-46,1%	-0,2	-23,4%	13,0	24,4	11,4	87,4%
Empresas del puesto 1 al 20	58,7	82,0	115,4	33,4	40,8%	56,7	96,7%	532,9	896,2	363,3	68,2%
Empresas del puesto 21 al 50	34,2	37,2	45,5	8,3	22,3%	11,3	32,9%	330,3	448,7	118,5	35,9%
Empresas del puesto 51 al 100	27,1	31,2	32,5	1,3	4,1%	5,4	19,9%	223,8	312,5	88,7	39,6%
Empresas del puesto 101 al 200	18,6	28,3	34,4	6,1	21,7%	15,8	84,9%	241,9	295,2	53,3	22,0%
Resto de empresas	68,3	71,2	80,6	9,5	13,3%	12,3	18,0%	774,9	804,5	29,5	3,8%
<b>IV. TOTAL</b>	<b>868.1</b>	<b>1050.9</b>	<b>1060.1</b>	<b>9.2</b>	<b>0.9%</b>	<b>192.0</b>	<b>22.1%</b>	<b>8 420.1</b>	<b>10 521.5</b>	<b>2 101.4</b>	<b>25.0%</b>

\* No incluye Zofratcna, Admisión Temporal, Equipaje ni la categoría "Otros Bienes"  
Fuente: SUNAT. Elaboración: BCRP, Dpto. Balanza de Pagos.

Departamento de Balanza de Pagos  
Subgerencia de Estadísticas Macroeconómicas - Gerencia de Estudios Económicos  
6 de enero de 2006

