

Balanza Comercial Junio 2004

Resumen

1. En **junio** de 2005 la balanza comercial registró un superávit de US\$ 475 millones, cifra positiva por vigésimo sexto mes consecutivo y mayor en US\$ 326 millones (220 por ciento) a la obtenida en junio de 2004. Este resultado es superior en US\$ 103 millones al proyectado en el informe de mayo, debido a las mayores exportaciones realizadas (US\$ 103 millones), principalmente tradicionales. Las importaciones son del mismo nivel que las estimadas previamente.
 - a. Entre julio de 2004 y junio de 2005, las exportaciones fueron US\$ 14 747 millones, lo que significó un aumento de US\$ 4 288 millones ó 41 por ciento respecto a las registradas en similar período del año anterior. El aumento obedece al crecimiento de las exportaciones tradicionales y no tradicionales (46 y 30 por ciento, respectivamente).

CUADRO 1
BALANZA COMERCIAL
(Millones de US\$)

	2004		2005		Jun.05/Jun.04		Enero-Junio			
	Jun.	Jun.	May.	Jun.	Flujo	Var. %	2004	2005	Flujo	Var. %
1. EXPORTACIONES	976,7	1 419,7	1 356,7	1 419,7	443,0	45,4	5 620,2	7 750,7	2 130,5	37,9
Productos tradicionales	708,3	1 077,7	976,8	1 077,7	369,4	52,2	3 991,4	5 668,3	1 676,8	42,0
Productos no tradicionales	258,2	331,7	365,2	331,7	73,4	28,4	1 573,8	2 013,4	439,7	27,9
Otros	10,2	10,4	14,8	10,4	0,1	1,2	55,0	69,0	14,0	25,5
2. IMPORTACIONES	828,1	944,6	1 000,6	944,6	116,6	14,1	4 547,6	5 667,8	1 120,2	24,6
Bienes de consumo	149,4	177,1	189,3	177,1	27,7	18,5	870,9	1 060,6	189,7	21,8
Insumos	482,1	529,8	544,9	529,8	47,7	9,9	2 505,0	3 129,1	624,1	24,9
Bienes de capital	186,9	229,0	257,2	229,0	42,1	22,5	1 116,3	1 421,5	305,2	27,3
Otros bienes	9,7	8,8	9,2	8,8	- 0,9	- 9,3	55,4	56,6	1,2	2,1
3. BALANZA COMERCIAL	148,7	475,1	356,1	475,1	326,4	219,6	1 072,6	2 082,9	1 010,3	94,2

- b. Las importaciones alcanzaron US\$ 945 millones en junio lo cual significó un aumento de 14 por ciento respecto a junio de 2004, mientras que con respecto al mes anterior mostró una caída de 6 por ciento. La mejora respecto a junio de 2004 se explica por las mayores adquisiciones de insumos (10 por ciento), bienes de capital (23 por ciento) y compras de bienes de consumo (19 por ciento).

NOTAS DE ESTUDIOS DEL BCRP

No. 21 – Agosto de 2005

2. En el período anual comprendido entre los meses de julio de 2004 y junio de 2005 la **balanza comercial** ascendió a US\$ 3 803 millones, cifra superior en US\$ 2 123 millones a la observada en similar período del año anterior. Con ello se mantiene la tendencia de un mayor superávit de la balanza comercial.

Cuadro 2
Balanza Comercial
(Millones de US\$)

	Datos anuales				
	Año	Año	Jul.2004	Var. %	
	2003	2004	Jun.2005	C/A	C/B
	A	B	C		
<u>Exportaciones</u>	<u>9 091</u>	<u>12 617</u>	<u>14 747</u>	<u>62,2</u>	<u>16,9</u>
Tradicionales	6 356	9 028	10 705	68,4	18,6
No tradicionales	2 620	3 476	3 915	49,4	12,6
Otros	114	113	127	11,6	12,4
<u>Importaciones</u>	<u>8 255</u>	<u>9 824</u>	<u>10 944</u>	<u>32,6</u>	<u>11,4</u>
Consumo	1 848	1 973	2 162	17,0	9,6
Insumos	4 341	5 356	5 980	37,8	11,7
Bienes de capital	1 984	2 365	2 671	34,6	12,9
Otros	82	130	131	59,1	0,9
<u>Balanza comercial</u>	<u>-836</u>	<u>-2 793</u>	<u>-3 803</u>	<u>-355,0</u>	<u>-36,2</u>

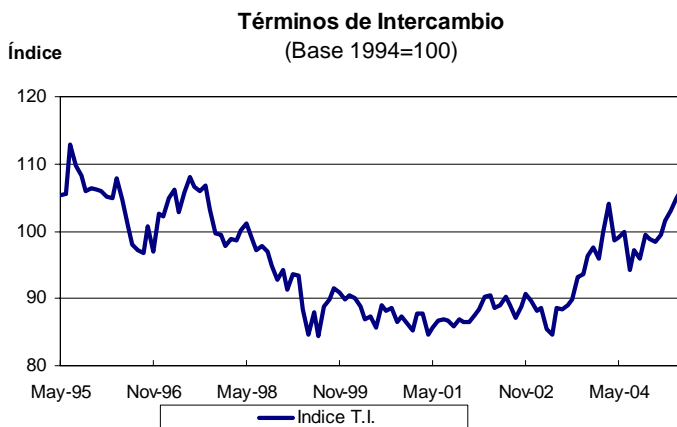
3. Para **julio** se proyecta exportaciones de US\$ 1 397 millones, nivel que aunado a la proyección de importaciones de US\$ 1 031 millones determinaría un superávit comercial de US\$ 366 millones. Las exportaciones aumentarían 24 por ciento (28 por ciento las tradicionales y 13 por ciento las no tradicionales) y las importaciones registrarían un aumento de 31 por ciento respecto de julio de 2004, debido a las mayores compras de insumos (36 por ciento), bienes de capital (34 por ciento) y bienes de consumo (13 por ciento).

Cuadro 3
Balanza comercial: proyección
(Millones de US\$)

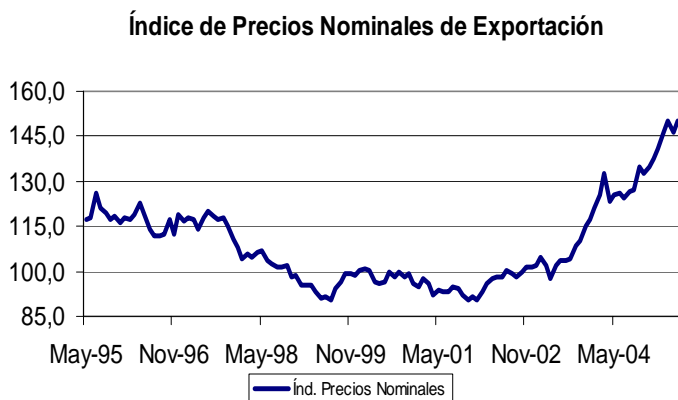
	Jun.04	Jul.04	Jun.05	Jul.05	Jul.05/Jul.04		Enero-Julio			
			Ejec.	Proy.	Flujo	Var. %	2004	2005	Flujo	Var. %
<u>Exportaciones</u>	<u>977</u>	<u>1 126</u>	<u>1 420</u>	<u>1 397</u>	<u>271</u>	<u>24,1</u>	<u>6 746</u>	<u>9 148</u>	<u>2 402</u>	<u>35,6</u>
Tradicionales	708	816	1 078	1 045	229	28,0	4 807	6 713	1 905	39,6
No tradicionales	258	300	332	341	40	13,4	1 874	2 354	480	25,6
Otros	10	9	10	12	2	25,9	64	81	16	25,6
<u>Importaciones</u>	<u>828</u>	<u>789</u>	<u>945</u>	<u>1 031</u>	<u>242</u>	<u>30,6</u>	<u>5 337</u>	<u>6 699</u>	<u>1 362</u>	<u>25,5</u>
Consumo	149	158	177	179	20	12,9	1 029	1 239	210	20,4
Insumos	482	427	530	582	155	36,2	2 932	3 711	779	26,6
Bienes de capital	187	196	229	262	66	34,0	1 312	1 683	372	28,3
Otros	10	8	9	9	0	1,8	64	65	1	2,1
<u>Balanza comercial</u>	<u>149</u>	<u>336</u>	<u>475</u>	<u>366</u>	<u>30</u>	<u>8,8</u>	<u>1 409</u>	<u>2 449</u>	<u>1 040</u>	<u>73,8</u>

Términos de Intercambio

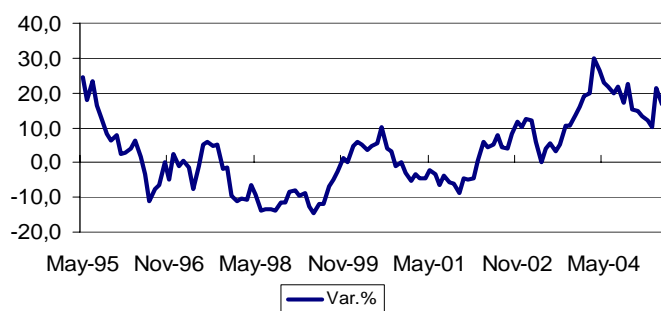
4. Los términos de intercambio de junio aumentaron en 8,4 por ciento respecto al mismo mes de 2004. Los precios de exportaciones se incrementaron en 18,9 por ciento, mientras que los precios de las importaciones lo hicieron en 9,8 por ciento. En cuanto a los volúmenes exportados, éstos aumentaron en 22,2 por ciento, mientras que los volúmenes importados crecieron en 3,9 por ciento.



- a. **Precios de Exportación:** La variación 12 meses del precio promedio de las exportaciones se debe al aumento del precio del cobre (28,8 por ciento), oro (10,0 por ciento), plata (22,1 por ciento), zinc (23,3 por ciento), molibdeno (191,5 por ciento) y petróleo y derivados (71,2 por ciento).

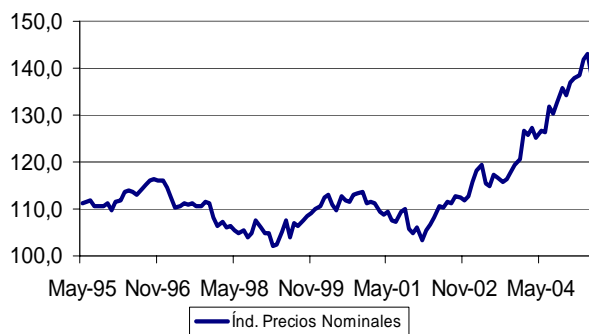


Variación del Índice de Precios de las Exportaciones
(con respecto al mismo mes del año anterior)

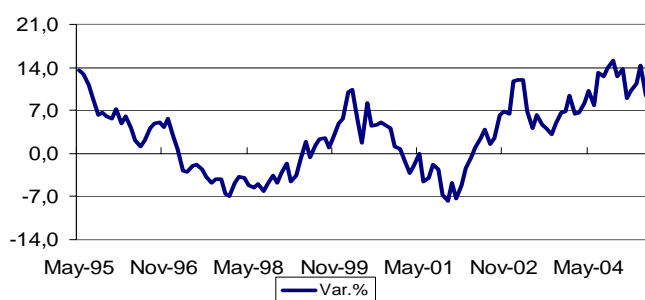


- b. **Precios de Importación:** la variación del índice de precios de las importaciones es principalmente resultado de los mayores precios del petróleo crudo y derivados que registraron una variación de 40,9 por ciento, mientras que disminuyeron los alimentos: trigo (18,8 por ciento), maíz (25,7 por ciento) y soya (21,3 por ciento).

Índice de Precios Nominales de Importación



Variación del Índice de Precios de las Importaciones
(con respecto al mismo mes del año anterior)



Análisis Comparativo de la evolución de los precios de *commodities*

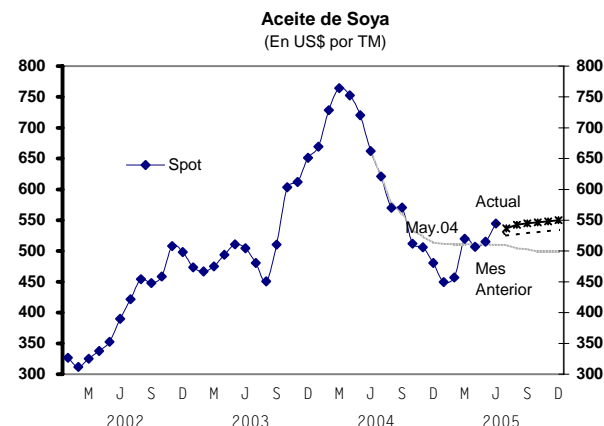
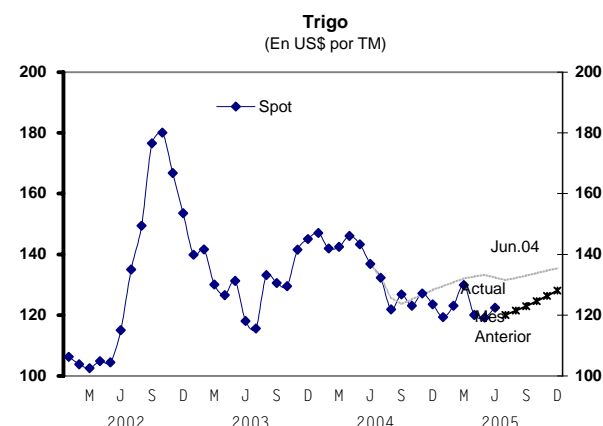
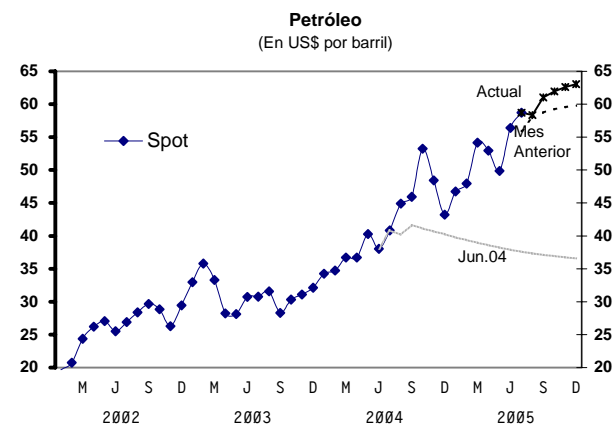
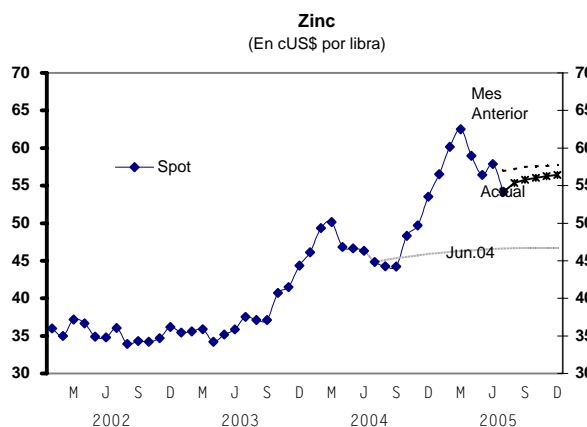
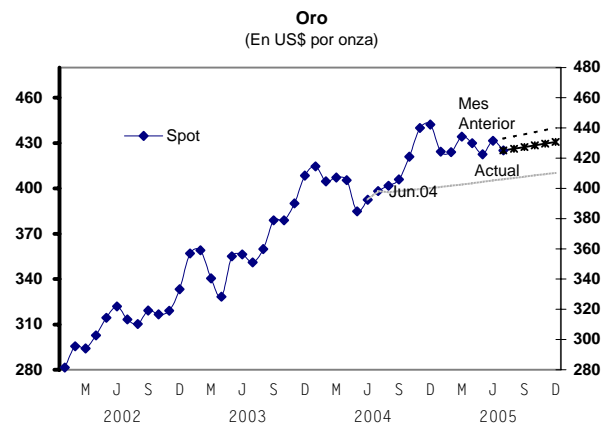
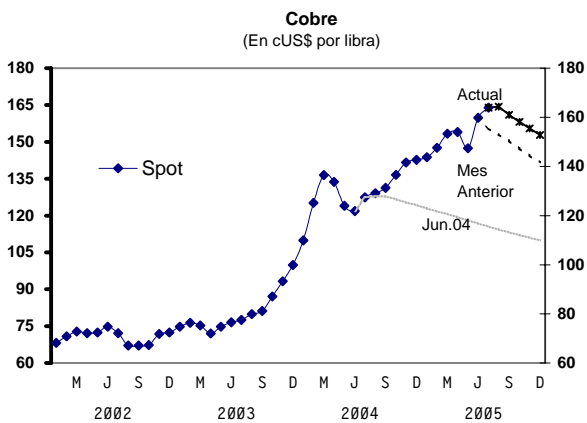
Respecto a lo proyectado el mes anterior, los precios del cobre y el petróleo registran una tendencia creciente. En el caso del cobre, se produjo una corrección al alza en parte por expectativas de que se mantenga el ritmo de crecimiento de la China fortalecido por la revaluación del yuan, mientras que los inventarios se mantuvieron en los niveles más bajos de los últimos 30 años. Asimismo, por el lado de la oferta, se produjeron huelgas en minas de Estados Unidos, Chile y Zambia, la primera de las cuales aún no ha sido resuelta luego de varias semanas. En el caso del oro, la reducción de la proyección se da en un contexto en que el precio del oro reaccionó ante el fortalecimiento del dólar en julio.

NOTAS DE ESTUDIOS DEL BCRP

No. 21 – Agosto de 2005

Para el año 2005 la proyección del precio del petróleo se mantiene al alza, aunque con un nivel superior al del mes pasado debido a la incertidumbre sobre si las refinerías podrán producir suficientes combustibles para satisfacer la demanda en el cuarto trimestre. Ello en un contexto de tormentas en el Golfo de México, proyecciones de temperaturas más bajas en el hemisferio norte y de fallas inesperadas en las refinerías debido al elevado ratio de uso de la capacidad instalada.

Los contratos a futuro del aceite de soya muestran un incremento en su cotización para el 2005 así como una caída para el 2006 debido a un aumento esperado en la producción mundial. Los futuros del maíz muestran un sostenido incremento en el precio hasta el año 2006 como resultado de las condiciones del cultivo que se muestran mas pobres que en años anteriores. En el caso del trigo para la temporada 2005/06 se prevé una disminución del stock mundial respecto de la temporada anterior así como un aumento en el consumo del cereal lo que originaría una elevación en el precio.



Exportaciones tradicionales

5. Las exportaciones tradicionales (cuadro 4) fueron US\$ 1 078 millones, superiores en 52 por ciento (US\$ 369 millones) con respecto a junio del año 2004, destacando las mayores ventas al exterior de harina de pescado (US\$ 100 millones ó 125 por ciento), molibdeno (US\$ 68 millones ó 307 por ciento) y petróleo y derivados (US\$ 59 millones ó 109 por ciento). Respecto a mayo, las exportaciones tradicionales fueron superiores en US\$ 101 millones (10 por ciento).

En los primeros seis meses del año las exportaciones tradicionales alcanzaron los US\$ 5 668 millones, mayores en 42 por ciento (US\$ 1 677 millones) con respecto a similar período del año 2004, sobresaliendo el incremento en las ventas al exterior de los productos mineros (US\$ 1 031 millones ó 32 por ciento) por las exportaciones de molibdeno (US\$ 471 millones ó 399 por ciento) y cobre (US\$ 325 millones ó 31 por ciento); y petróleo y derivados (US\$ 347 millones ó 116 por ciento).

- a. **Productos pesqueros:** totalizaron US\$ 209 millones, cifra mayor a la de junio de 2004 (US\$ 95 millones ó 83 por ciento), como resultado del incremento en las exportaciones de harina de pescado. Las ventas al exterior de harina de pescado fueron superiores a las realizadas en el mismo mes del año anterior (US\$ 100 millones) a causa de los mayores volúmenes exportados (180 mil TM ó 131 por ciento), lo que fue parcialmente compensado por los menores precios promedio realizados (US\$ 15 por TM ó 3 por ciento). Debe recordarse que a partir del 11 de junio se inició un periodo de Pesca Exploratoria de anchoveta, el mismo que fue prorrogado estableciéndose el Régimen Provisional a partir del 26 del mismo mes. La cotización internacional se situó en US\$ 681 CIF por TM, 12 por ciento superior a la alcanzada en junio pasado. Las exportaciones de aceite de pescado fueron inferiores a las de junio del año anterior (US\$ 5 millones ó 15 por ciento) debido a los menores volúmenes vendidos (11 mil TM ó 16 por ciento).

En lo que va del año, las exportaciones pesqueras presentan un aumento de US\$ 266 millones (62 por ciento) debido al nivel de inventarios acumulados durante el año pasado ya que en lo que va del año, el desembarque de anchoveta se ha mantenido en el mismo nivel que en el año anterior (5,1 millones de TM – crecimiento de 0,2 por ciento). El anterior resultado positivo de la captura de anchoveta se debe a la mayor cantidad de días de veda en junio (19 días) con respecto al mismo mes del año anterior (5 días). Estos resultados condicionaron el resultado de la producción de harina de pescado, la cual en el acumulado anual presenta una disminución de 1,5 por ciento. Las exportaciones de harina de pescado se dirigen principalmente a China (57 por ciento de participación), seguido de Alemania y Japón (17 por ciento de participación conjunta).

- b. **Cobre:** alcanzó US\$ 221 millones en junio, valor superior en US\$ 28 millones (15 por ciento) al del mes de junio de 2004, debido a los mayores precios promedio de exportación (29 por ciento), lo que fue parcialmente compensado con la disminución de los volúmenes embarcados (11 por ciento). Los menores volúmenes (9 mil TM) se explican principalmente por la caída en los embarques de concentrados por parte de BHP Billiton Tintaya y Southern Perú, mientras que en el caso del cobre refinado el descenso en las exportaciones obedece a las menores ventas de Southern Perú, principalmente. En el caso de Southern Perú los menores embarques obedecen a la menor producción registrada en sus minas de Toquepala y Cuajone (20 por ciento en conjunto) y a la menor actividad de su planta de lixiviación en Toquepala (20 por ciento) debido a la reducción en la ley del mineral. Por su parte, la menor producción de BHP Billiton Tintaya en junio se debe principalmente a la paralización de sus operaciones a partir del día 25 mayo

debido a problemas sociales con pobladores de la zona. Las operaciones de la mina se reiniciaron el 20 de junio.

En el período enero-junio las exportaciones cupríferas registraron un aumento de US\$ 325 millones (31 por ciento) respecto a similar período del año anterior, explicado por los mayores precios de exportación (23 por ciento) y el incremento en los volúmenes embarcados (6 por ciento). Esto último se explica principalmente, por las mayores ventas al exterior de Antamina (27 mil TM), empresa que registra un aumento en la producción en el período enero-junio de 9 por ciento, debido al incremento en la cantidad de mineral procesado y a la mejora en las leyes en el mineral.

- c. **Oro:** alcanzó US\$ 234 millones en junio, nivel superior en US\$ 55 millones (31 por ciento) respecto al mes de junio de 2004, producto de los mayores volúmenes embarcados (19 por ciento) y al aumento de los precios promedio de exportación (10 por ciento). Los mayores volúmenes (85 mil onzas) se explica principalmente por Yanacocha (47 mil onzas) y Barrick Misquichilca (41 mil onzas). En el caso de Yanacocha, la mayor exportación se debe al aumento de su nivel de producción en 24 por ciento, mientras que en el caso de Barrick esta mejora fue de 30 por ciento

En el período enero-junio las exportaciones auríferas registraron un aumento de US\$ 82 millones (7 por ciento) debido a los mayores precios promedio (7 por ciento) y al ascenso en los volúmenes exportados (1 por ciento). Los mayores embarques (14 mil onzas) se explican, principalmente, por Yanacocha (134 mil onzas), incremento que fue parcialmente compensado por las menores ventas de Barrick Misquichilca (76 mil onzas) y Minera Horizonte (24 mil onzas). En cuanto a la producción de estas empresas, Yanacocha viene mostrando en lo que va del año un crecimiento de 6 por ciento, mientras que Barrick presenta una caída de 28 por ciento en lo que va del año a causa del agotamiento de la mina Pierina.

- d. **Zinc:** totalizó US\$ 71 millones, monto superior en US\$ 27 millones (60 por ciento) respecto a junio de 2004, explicado por los mejores precios de exportación (23 por ciento) y los mayores volúmenes vendidos (30 por ciento). El desarrollo de los volúmenes se explica por el aumento de las ventas de Compañía Minera Milpo (8 mil TM) y Empresa Minera Yualiyacu (6 mil TM).

En el período enero-junio las exportaciones de zinc registraron un aumento de US\$ 103 millones (36 por ciento) debido al incremento de los volúmenes exportados de 8 por ciento y a la elevación de los precios de exportación (26 por ciento). La mejora en los volúmenes embarcados se explica, principalmente, por las mayores ventas de Volcan (15 mil TM) y el dinamismo de la comercializadora Ayssa (20 mil TM). Volcan, segunda productora nacional de zinc, alcanzó una expansión en su producción de 5 por ciento debido a mejoras en la infraestructura de la mina.

- e. **Molibdeno:** totalizó US\$ 91 millones, monto superior en US\$ 68 millones con respecto a junio de 2004 (307 por ciento). Este producto experimentó un incremento tanto en volúmenes exportados (40 por ciento) como en precios de exportación (192 por ciento). Los mayores volúmenes se explican por el incremento en las ventas de Minera Antamina, cuya producción en el mes de junio creció 72 por ciento debido al mayor contenido del metal en el mineral procesado.

En el período enero-junio las exportaciones de molibdeno ascendieron en US\$ 471 millones debido al incremento tanto de los volúmenes exportados (67 por

NOTAS DE ESTUDIOS DEL BCRP

No. 21 – Agosto de 2005

ciento) como de los precios promedio de exportación (200 por ciento). Este resultado se debe a la mayor producción obtenida tanto por Southern Perú (27 por ciento) como por Minera Antamina (187 por ciento) durante el año.

CUADRO 4
EXPORTACIONES DE PRODUCTOS TRADICIONALES
(Millones de US\$)

	2004	2005		Jun.05/Jun.04		Enero-Junio			
	Jun.	May.	Jun.	Flujo	Var.%	2004	2005	Flujo	Var.%
PESQUEROS	114,3	138,6	209,2	94,8	82,9	430,4	696,5	266,1	61,8
Harina de pescado	80,1	123,6	180,0	99,8	124,6	371,8	606,4	234,6	63,1
Volumen (miles tm)	138,0	218,2	318,2	180,2	130,5	657,0	1 102,9	445,9	67,9
Precio (U.S.\$/tm)	580,6	566,4	565,6	- 15,0	- 2,6	565,9	549,8	- 16,1	- 2,8
Aceite de pescado	34,2	15,0	29,2	- 5,0	- 14,7	58,5	90,1	31,5	53,8
Volumen (miles tm)	66,8	28,5	55,8	- 10,9	- 16,4	116,6	168,0	51,3	44,0
Precio (U.S.\$/tm)	512,2	525,3	522,3	10,1	2,0	501,9	536,2	34,3	6,8
AGRÍCOLAS	21,9	24,9	31,0	9,1	41,4	72,3	105,2	33,0	45,6
Algodón	0,2	0,4	0,0	- 0,1	- 81,4	2,8	1,8	- 1,0	- 36,3
Volumen (miles tm)	0,1	0,2	0,0	- 0,1	- 73,7	1,5	1,1	- 0,4	- 28,1
Precio (U.S.\$/tm)	1 544,6	1 657,7	1 092,5	- 452,2	- 29,3	1 839,4	1 630,6	- 208,8	- 11,4
Azúcar	0,0	0,0	0,0	0,0	0,0	7,0	0,0	- 7,0	- 100,0
Volumen (miles tm)	0,0	0,0	0,0	0,0	150,0	20,5	0,0	- 20,5	- 100,0
Precio (U.S.\$/tm)	0,0	0,0	0,0	0,0	0,0	339,4	0,0	- 339,4	- 100,0
Café	20,5	23,9	30,1	9,6	46,6	53,7	99,2	45,5	84,8
Volumen (miles tm)	13,9	9,8	12,4	- 1,5	- 11,0	38,1	45,6	7,6	19,9
Precio (U.S.\$/tm)	1 476,6	2 424,3	2 431,4	954,8	64,7	1 410,1	2 172,5	762,4	54,1
Resto de agrícolas	1,2	0,7	0,9	- 0,3	- 28,0	8,9	4,3	- 4,6	- 51,6
MINEROS	518,2	683,0	725,1	207,0	39,9	3 190,9	4 221,9	1 030,9	32,3
Cobre	192,2	217,2	220,6	28,4	14,8	1 065,7	1 390,4	324,7	30,5
Volumen (miles tm)	79,7	72,8	71,0	- 8,7	- 10,9	430,0	454,7	24,7	5,8
Precio (¢U.S.\$/lb.)	109,4	135,4	140,8	31,5	28,8	112,4	138,7	26,3	23,4
Estaño	27,9	29,0	21,0	- 6,9	- 24,6	169,9	152,1	- 17,9	- 10,5
Volumen (miles tm)	3,1	3,6	2,7	- 0,3	- 10,7	20,1	19,1	- 1,0	- 4,9
Precio (¢U.S.\$/lb.)	411,5	365,3	347,4	- 64,1	- 15,6	383,1	360,7	- 22,5	- 5,9
Hierro	12,5	18,0	23,8	11,3	91,0	64,4	83,4	19,0	29,6
Volumen (millones tm)	0,5	0,5	0,6	0,2	40,3	3,1	3,0	- 0,1	- 4,4
Precio (U.S.\$/tm)	27,0	38,8	36,8	9,8	36,1	20,6	28,0	7,3	35,6
Oro	179,7	200,9	234,4	54,8	30,5	1 165,5	1 247,6	82,1	7,0
Volumen (miles oz.tr.)	457,9	475,3	543,2	85,2	18,6	2 900,4	2 914,4	14,0	0,5
Precio (U.S.\$/oz.tr.)	392,3	422,6	431,6	39,3	10,0	401,9	428,1	26,2	6,5
Plata refinada	21,5	20,8	22,2	0,7	3,3	130,9	135,1	4,2	3,2
Volumen (millones oz.tr.)	3,6	3,0	3,0	- 0,6	- 15,4	20,1	19,2	- 0,9	- 4,5
Precio (U.S.\$/oz.tr.)	6,0	7,0	7,3	1,3	22,1	6,5	7,0	0,5	8,1
Plomo	16,6	37,5	39,8	23,2	140,4	183,8	225,8	41,9	22,8
Volumen (miles tm)	11,3	24,7	29,5	18,2	161,6	141,8	152,9	11,1	7,8
Precio (¢U.S.\$/lb.)	66,7	68,8	61,3	- 5,4	- 8,1	58,8	67,0	8,2	13,9
Zinc	44,7	58,2	71,3	26,6	59,6	286,8	390,0	103,2	36,0
Volumen (miles tm)	78,8	84,3	102,0	23,2	29,5	524,3	566,1	41,8	8,0
Precio (¢U.S.\$/lb.)	25,7	31,3	31,7	6,0	23,3	24,8	31,2	6,4	25,9
Molibdeno	22,3	99,7	90,6	68,3	306,6	117,9	588,8	470,9	399,3
Volumen (miles tm)	0,9	1,6	1,2	0,3	39,5	5,6	9,2	3,7	66,6
Precio (¢US\$/lb.)	1 170,6	2 875,2	3 412,0	2 241,3	191,5	963,6	2 887,8	1 924,2	199,7
Resto de mineros	0,9	1,7	1,4	0,5	50,0	5,9	8,8	2,9	50,1
PETRÓLEO CRUDO Y DERIVADOS	53,9	130,4	112,4	58,6	108,7	297,9	644,7	346,8	116,4
Volumen (millones bs.)	1,9	3,0	2,3	0,4	21,9	10,9	15,4	4,5	41,2
Precio (U.S.\$/b)	28,2	43,1	48,3	20,1	71,2	27,3	41,9	14,6	53,3
PRODUCTOS TRADICIONALES	708,3	976,8	1 077,7	369,4	52,2	3 991,4	5 668,3	1 676,8	42,0

- f. **Petróleo y derivados:** totalizaron US\$ 112 millones, monto superior en US\$ 59 millones con respecto a junio de 2004 (109 por ciento), lo que se explica tanto por los mayores precios promedio (71 por ciento) como por el incremento en los volúmenes vendidos al exterior (22 por ciento). Las exportaciones de derivados

registraron un aumento de 173 por ciento, explicado tanto por la mejora en los precios promedio (36 por ciento) como por los mayores volúmenes vendidos (101 por ciento). No se produjeron ventas de crudo durante el mes.

En el periodo enero-junio, las exportaciones de petróleo y derivados presentan un aumento de US\$ 347 millones (116 por ciento) debido tanto a los mayores volúmenes vendidos (41 por ciento) como a la mejora en los precios promedio de exportación (53 por ciento). En el caso de los volúmenes el aumento se debe, entre otros factores, al inicio de las exportaciones del operador del proyecto Camisea en setiembre del año pasado. En el periodo enero-junio, las exportaciones de nafta y de gas propano y butano licuados representaron el 34 por ciento del total de las exportaciones de derivados (US\$ 194 millones en conjunto).

- g. **Café:** totalizó US\$ 30 millones en junio, monto superior al de junio de 2004 (US\$ 10 millones ó 47 por ciento), lo que se explica por los mayores precios promedio de exportación (65 por ciento), lo cual fue parcialmente compensado por la disminución de los volúmenes embarcados (65 por ciento). Con respecto a los precios, se observó una mejora en la cotización internacional del producto, a un nivel promedio de US\$ 2 643 por TM en junio comparado con los US\$ 1 818 por TM alcanzados en junio de 2004. El aumento de la cotización internacional del café con respecto al año anterior se debe a las perspectivas de un menor crecimiento de la producción en las próximas dos campañas, sin embargo debe resaltarse que el precio promedio de junio significa un retroceso con respecto a los meses anteriores debido a perspectivas de una mejor cosecha para este año.

Entre enero y junio, las exportaciones de café han mostrado un crecimiento de US\$ 46 millones (85 por ciento) en base al incremento tanto de los precios (54 por ciento) como de los volúmenes embarcados (20 por ciento). En el mismo periodo el principal destino de exportación fue los Estados Unidos (27 por ciento de participación), seguido de Alemania y Bélgica (36 por ciento de participación conjunta).

Exportaciones no tradicionales

6. En junio, el valor de las ventas al exterior no tradicionales (cuadro 5) fue de US\$ 332 millones, mayor en 28 por ciento (US\$ 73 millones) respecto al mes de junio del año anterior. Las exportaciones que más aumentaron fueron las maderas y papeles, y sus manufacturas con US\$ 11 millones (79 por ciento), agropecuarias con US\$ 20 millones (39 por ciento) y las sidero metalúrgicos y joyería con US\$ 10 millones (36 por ciento). Respecto a mayo las exportaciones no tradicionales disminuyeron en US\$ 34 millones (9 por ciento), principalmente por la caída en el rubro de los productos metal-mecánicos con US\$ 22 millones (62 por ciento), minerales no metálicos con US\$ 4 millones (30 por ciento), químicos con US\$ 4 millones (9 por ciento) y agropecuarios con 6 millones (7 por ciento).
7. En el período enero-junio del 2005 las ventas al exterior no tradicionales alcanzaron un monto de US\$ 2 013 millones, mayor en 28 por ciento (US\$ 440 millones) respecto a similar período del año anterior. Cabe mencionar que esta variación se explica en mayor medida por un incremento en el volumen exportado (21 por ciento) y en menor medida por un aumento en 6 por ciento en los precios. Los sectores que más crecieron fueron metal-mecánicos con 86 por ciento (US\$ 51 millones), químicos con 40 por ciento (US\$ 76 millones), y agropecuarios con 28 por ciento (US\$ 94 millones).

NOTAS DE ESTUDIOS DEL BCRP

No. 21 – Agosto de 2005

CUADRO 5
EXPORTACIONES DE PRODUCTOS NO TRADICIONALES 1/
(Millones de US\$)

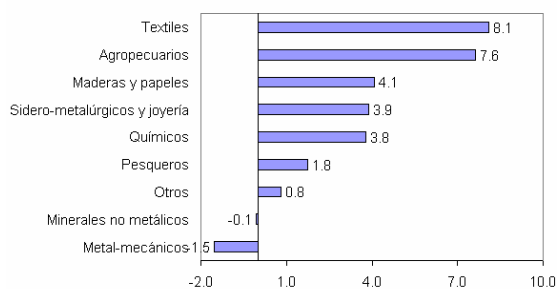
	2004	2005		Jun.05/Jun.04		Enero-Junio			
	Jun.	May.	Jun.	Flujo	Var. %	2004	2005	Flujo	Var. %
AGROPECUARIOS	50,7	76,0	70,4	19,7	38,9	335,3	429,4	94,0	28,0
Legumbres	19,3	21,4	26,6	7,3	37,7	129,6	143,6	14,0	10,8
Frutas	9,0	18,1	13,3	4,3	48,0	78,0	104,6	26,6	34,1
Productos vegetales diversos	5,0	6,9	7,8	2,8	55,4	34,5	43,7	9,1	26,4
Cereales y sus preparaciones	3,4	4,5	4,1	0,7	22,3	20,8	22,5	1,7	8,1
Té, café, cacao y esencias	7,3	15,8	12,4	5,1	69,4	39,7	71,6	31,9	80,3
Resto	6,8	9,4	6,4	- 0,5	- 6,6	32,7	43,5	10,7	32,7
PESQUEROS	25,3	31,5	29,8	4,5	17,9	141,1	177,3	36,2	25,6
Crustáceos y moluscos congelados	14,6	18,4	19,2	4,7	31,9	71,7	91,4	19,8	27,6
Pescado congelado	3,7	5,3	3,8	0,0	0,2	31,8	47,0	15,2	47,6
Preparaciones y conservas	5,7	6,1	5,4	- 0,3	- 5,5	32,0	32,1	0,1	0,4
Pescado seco	0,4	0,8	0,8	0,4	97,6	2,8	4,0	1,2	44,5
Resto	0,8	0,8	0,6	- 0,2	- 25,0	2,9	2,8	- 0,1	- 4,2
TEXTILES	81,3	103,6	102,2	20,9	25,7	506,4	592,1	85,6	16,9
Prendas de vestir y otras confecciones	64,8	84,9	84,1	19,4	29,9	403,3	487,7	84,5	20,9
Tejidos	4,6	6,1	6,9	2,3	50,5	28,9	31,2	2,3	8,1
Fibras textiles	5,2	5,2	4,6	- 0,6	- 11,8	34,7	33,5	- 1,1	- 3,2
Hilados	6,8	7,3	6,6	- 0,2	- 3,0	39,6	39,6	- 0,0	- 0,1
MADERAS Y PAPELES, Y SUS MANUFACTURAS	13,3	20,4	23,8	10,5	79,0	91,3	124,9	33,6	36,8
Madera en bruto o en láminas	5,0	7,7	12,7	7,7	153,2	40,8	59,4	18,5	45,4
Artículos impresos	3,4	6,6	5,0	1,6	48,3	20,7	27,7	7,0	34,0
Manufacturas de papel y cartón	2,3	2,9	2,3	- 0,1	- 3,0	14,4	16,8	2,4	16,8
Manufacturas de madera	1,6	1,8	2,6	1,0	62,0	8,4	13,6	5,2	61,7
Muebles de madera, y sus partes	1,0	1,3	1,2	0,3	29,5	6,6	7,2	0,6	8,5
Resto	0,0	0,0	0,0	0,0	51,2	0,4	0,2	- 0,2	- 43,2
QUÍMICOS	30,0	43,5	39,8	9,8	32,6	189,6	266,0	76,4	40,3
Productos químicos orgánicos e inorgánicos	6,9	8,3	8,4	1,5	21,3	35,8	50,5	14,7	41,0
Artículos manufacturados de plástico	3,3	7,8	6,6	3,2	97,7	24,6	39,8	15,2	62,0
Materias tintóreas, curtientes y colorantes	3,1	4,7	5,1	1,9	61,5	24,3	29,1	4,8	19,9
Manufacturas de caucho	2,5	2,8	2,6	0,1	3,9	16,7	16,9	0,2	1,5
Aceites esenciales, prod.de tocador y tensoactivos	5,9	7,1	7,3	1,4	22,8	41,8	56,4	14,6	34,8
Resto	8,1	12,8	9,8	1,7	20,7	46,4	73,3	26,9	57,8
MINERALES NO METÁLICOS	8,1	11,5	8,0	- 0,1	- 1,8	44,1	53,7	9,6	21,8
Cemento y materiales de construcción	4,6	5,8	4,4	- 0,2	- 4,3	25,9	31,2	5,3	20,3
Abonos y minerales, en bruto	1,0	1,4	1,1	0,1	8,1	5,6	7,3	1,7	30,3
Vidrio y artículos de vidrio	1,0	0,9	1,0	- 0,0	- 1,4	5,3	4,5	- 0,9	- 16,6
Artículos de cerámica	0,5	0,3	0,5	- 0,0	- 5,9	2,2	2,3	0,1	5,3
Resto	1,1	3,0	1,1	0,0	1,7	5,0	8,5	3,4	67,8
SIDERO-METALÚRGICOS Y JOYERÍA	27,7	37,1	37,7	10,0	36,1	180,6	228,6	48,0	26,6
Productos de cobre	9,3	12,4	14,8	5,4	57,9	61,5	89,6	28,1	45,6
Productos de zinc	7,3	6,8	7,2	- 0,1	- 1,9	44,2	43,5	- 0,7	- 1,5
Productos de hierro	2,5	4,4	4,8	2,3	91,5	19,7	29,2	9,6	48,7
Manufacturas de metales comunes	1,3	1,3	1,9	0,6	45,8	7,6	8,8	1,2	15,6
Desperdicios y desechos no ferrosos	0,3	0,3	0,3	0,1	24,2	2,0	2,2	0,2	10,7
Productos de plomo	0,1	0,5	0,7	0,6	895,9	0,9	2,7	1,8	192,5
Productos de plata	0,0	0,0	0,3	0,3	0,0	0,5	0,5	- 0,0	- 6,5
Artículos de joyería	6,3	9,7	6,8	0,6	9,1	39,6	44,8	5,3	13,4
Resto	0,6	1,9	0,9	0,3	50,5	4,7	7,3	2,6	55,6
METAL-MECÁNICOS	17,7	36,0	13,7	- 4,0	- 22,4	59,3	110,5	51,2	86,4
Vehículos de carretera	0,5	1,3	0,2	- 0,3	- 57,9	2,4	2,5	0,0	1,4
Maquinaria y equipo industrial, y sus partes	1,3	2,1	1,6	0,3	23,6	7,2	11,7	4,5	62,3
Maquinas y aparatos eléctricos, y sus partes	1,2	2,2	2,6	1,4	109,8	6,6	12,5	5,9	90,7
Artículos manufacturados de hierro o acero	0,9	2,0	2,6	1,6	180,5	3,5	12,6	9,1	256,7
Máquinas de oficina y para procesar datos	0,2	0,6	0,4	0,3	151,1	4,2	2,8	- 1,4	- 32,4
Equipo de uso doméstico	0,6	0,3	0,5	- 0,1	- 16,5	1,6	2,5	0,9	57,4
Maquinaria y equipo de ing. civil, y sus partes	0,2	1,1	0,0	- 0,2	- 92,8	4,6	3,9	- 0,7	- 14,2
Maquinaria y equipo generadores de fuerza	0,1	0,9	1,1	1,0	717,8	2,6	5,7	3,0	114,6
Enseres domésticos de metales comunes	0,3	0,5	0,5	0,2	56,3	2,0	3,2	1,3	64,0
Resto	12,3	25,0	4,2	- 8,1	- 65,8	24,6	53,1	28,5	115,8
OTROS	4,1	5,6	6,2	2,1	51,7	26,0	31,0	5,0	19,1
PRODUCTOS NO TRADICIONALES	258,2	365,2	331,7	73,4	28,4	1 573,8	2 013,4	439,7	27,9

NOTAS DE ESTUDIOS DEL BCRP

No. 21 – Agosto de 2005

Exportaciones No Tradicionales

Crecimiento Junio : 28.4%



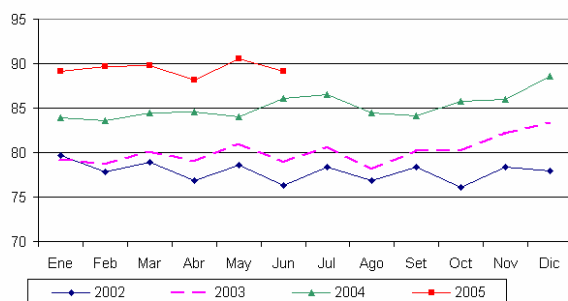
Crecimiento Enero-Junio : 27.9%



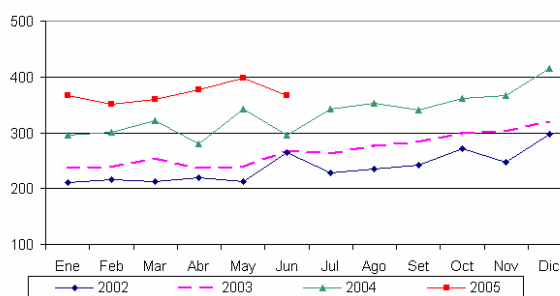
Contribuyeron principalmente al crecimiento de junio las exportaciones textiles, agropecuarias y maderas y papeles, las cuales explicaron en conjunto 20 de los 28 puntos de crecimiento del sector. En los seis primeros meses del año los sectores agropecuario, textil y químico fueron los más dinámicos, aportando 16 de los 28 puntos porcentuales de crecimiento de las exportaciones no tradicionales.

Exportaciones No Tradicionales

Indice de Precios



Indice de Volumen



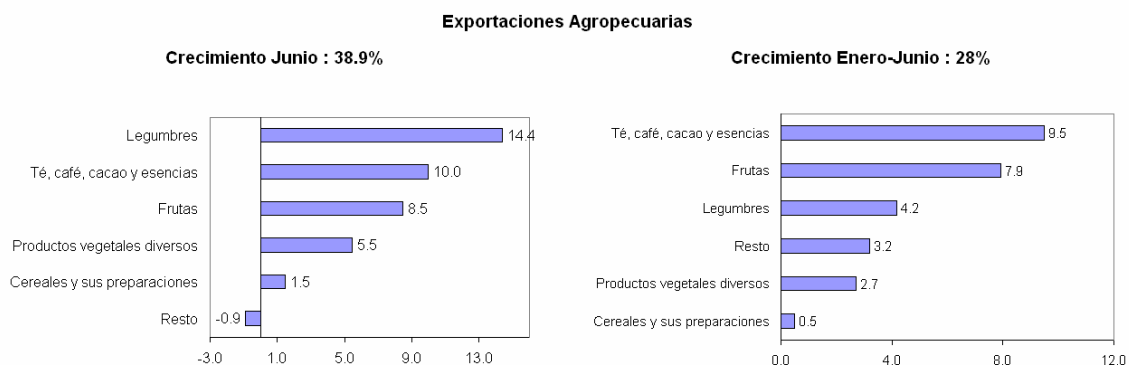
Exportaciones No Tradicionales

	Indice de Precios		Indice de Volumen		Valor	
	Indice	Var.%	Indice	Var.%	US\$MM	Var.%
1 Trim. 04	84,0	5,9	306,0	25,7	782,6	33,1
2 Trim. 04	84,9	6,7	306,1	23,7	791,2	32,0
3 Trim. 04	85,0	6,7	345,7	25,8	894,9	34,3
4 Trim. 04	86,8	5,9	380,8	24,0	1007,1	31,4
2004	85,2	6,3	334,6	24,8	3475,8	32,6
1 Trim. 05	89,6	6,6	359,2	17,4	979,7	25,2
2 Trim. 05	89,3	5,1	380,2	24,2	1033,7	30,7
Ene.-Jun. 03	79,5		245,4		1187,7	
Ene.-Jun. 04	84,5	6,3	306,0	24,7	1573,8	32,5
Ene.-Jun. 05	89,4	5,9	369,7	20,8	2013,4	27,9

Los principales desarrollos de las exportaciones no tradicionales en junio fueron los siguientes:

- a. **Agropecuarios:** sumaron US\$ 70 millones en junio. Esta cifra es superior en US\$ 20 millones (39 por ciento) respecto a junio de 2004 debido principalmente a las mayores ventas de legumbres (US\$ 7 millones), esencias (US\$ 5 millones) y frutas (US\$ 4 millones). Entre las legumbres destaca el incremento en las exportaciones de espárragos (frescos o refrigerados y preparados o conservados) por \$ 5 millones. Entre las esencias destacan los mayores embarques de frutos del género capsicum (principalmente p prika) por US\$ 3 millones. Entre las frutas sobresalieron las mayores ventas al exterior de paltas (US\$ 1 mill n).

El dinamismo de las exportaciones de legumbres, esencias y frutas determin  en mayor grado la mejora del sector agropecuario en junio, explicando 33 de los 39 puntos porcentuales de crecimiento del sector, e igual que en el per odo enero-junio, explicaron 22 de los 28 puntos porcentuales de crecimiento.



En los seis primeros meses del a o, las exportaciones agropecuarias fueron superiores a las realizadas en el mismo periodo del a o anterior (28 por ciento). Dicho incremento obedeci  en mayor medida al aumento en los vol menes vendidos (26 por ciento) aunque se observ  asimismo un ligero incremento en los precios promedio (1 por ciento).

NOTAS DE ESTUDIOS DEL BCRP

No. 21 – Agosto de 2005

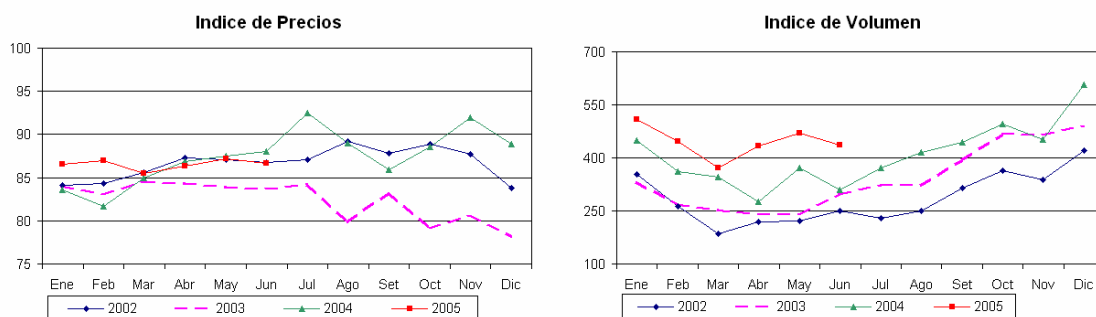
Cuadro 6
15 PRINCIPALES BIENES EXPORTADOS: SECTOR AGROPECUARIO*
(Millones de US\$)

Productos más vendidos	Ene.-Jun. 2004	Ene.-Jun. 2005	Variación	
			Flujo	%
Frutos de los generos capsicum o pimenta, secos, triturados o pulverizados	26.3	54.6	28.3	107.6
Espárragos, frescos o refrigerados	37.9	42.8	4.8	12.7
Espárragos preparados o conservados, sin congelar	37.4	38.3	0.9	2.3
Mangos y mangostanes, frescos o secos	29.9	32.4	2.5	8.5
Leche evaporada sin azúcar ni edulcorante	14.4	19.4	5.0	34.8
Las demas hortalizas preparadas o conservadas sin congelar	15.8	17.6	1.8	11.6
Aguacates (paltas), frescas o secas	10.0	15.5	5.6	55.6
Uvas frescas	4.7	13.5	8.8	187.9
Demas preparaciones utilizadas para la alimentacion de los animales	9.7	11.7	2.0	21.2
Mandarinas (incluidas las tangerinas y satsumas) frescas o secas	8.2	10.5	2.3	27.8
Espárragos congelados	6.3	7.9	1.6	26.2
Bananas o platanos tipo "cavendish valery" frescos	5.5	7.9	2.3	42.1
Nueces del brasil sin cascara frescas o secas	4.2	7.4	3.2	77.2
Manteca de cacao c/indice de acidez expresado en acido oleico>1% pero<=1.65%	7.0	7.3	0.4	5.5
Prod. d panad., pastel. o gallet...galltas dulces (con adicon d edulcorantes)	6.4	7.3	0.9	14.7
Subtotal	223.6	294.1	70.6	31.6
Total	335.3	429.4	94.0	28.0

*Principales productos a nivel de partida arancelaria a 10 dígitos.

En relación a los productos exportados, destacaron las mayores ventas al exterior de esencias (US\$ 32 millones), frutas (US\$ 27 millones) y legumbres (14 millones); particularmente pimiento páprika (US\$ 28 millones), uvas frescas (US\$ 9 millones, aguacates (paltas) frescas o secas (US\$ 6 millones) y, leche evaporada sin azúcar ni edulcorante (US\$ 5 millones). En cuanto a los principales socios comerciales, destacó los Estados Unidos que concentró el 27 por ciento de las ventas, seguido de España y los Países Bajos (25 por ciento en conjunto). A nivel de empresas, destacaron Camposol (US\$ 31 millones), Alicorp (US\$ 18 millones), Gloria (US\$ 16 millones), Sociedad Agrícola Virú (US\$ 15 millones) y Sociedad Agrícola Drokasa (US\$ 12 millones).

Exportaciones Agropecuarias



Exportaciones Agropecuarias

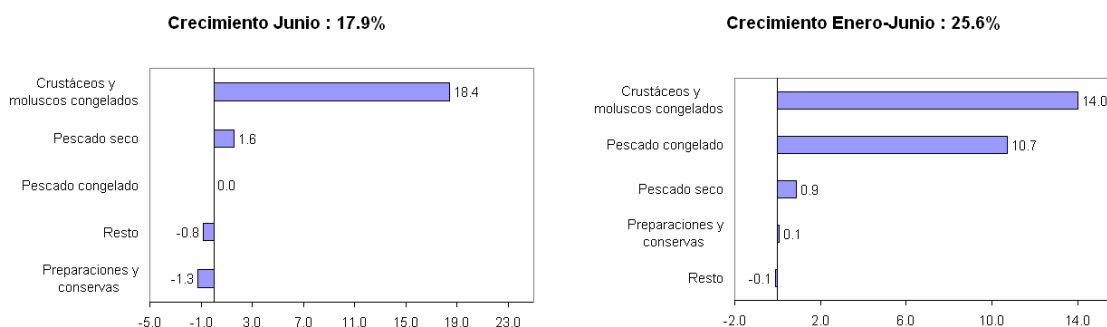
	Indice de Precios		Indice de Volumen		Valor	
	Indice	Var.%	Indice	Var.%	US\$MM	Var.%
1 Trim. 04	83,4	-0,6	385,2	35,8	179,5	35,1
2 Trim. 04	87,5	4,1	318,8	23,2	155,8	28,4
3 Trim. 04	89,1	8,1	410,7	18,6	204,0	27,9
4 Trim. 04	89,8	13,2	517,7	9,3	259,2	23,6
2004	87,5	6,1	408,1	19,8	798,6	28,1
1 Trim. 05	86,3	3,5	442,1	14,8	213,4	18,9
2 Trim. 05	86,7	-0,9	445,9	39,9	216,0	38,6
Ene.-Jun. 03	83,9		271,2		254,3	
Ene.-Jun. 04	85,5	1,8	352,0	29,8	335,3	31,9
Ene.-Jun. 05	86,5	1,3	444,0	26,1	429,4	28,0

- b. **Pesqueros:** alcanzaron US\$ 30 millones en junio, monto superior en US\$ 5 millones (18 por ciento) al registrado en junio de 2004 debido a las mayores ventas de crustáceos y moluscos congelados (US\$ 5 millones). Este resultado se debió principalmente al incremento en las ventas de colas de langostinos congeladas (US\$ 2 millones) y de jibias, globitos, calamares y potas (US\$ 2 millones). El crecimiento de estos productos compensa la ligera caída en el rubro de preparaciones y conservas y del resto de productos pesqueros (US\$ 0,5 millones) debido a menores registros de exportación en los preparados y conservas de los demás moluscos e invertebrados y de las demás preparaciones y conservas de pescado respectivamente (US\$ 0,5 millones).

En junio, el crecimiento del sector (18 por ciento) se basa en el mejor desempeño de las exportaciones de crustáceos y moluscos congelados (18 puntos). En los seis primeros meses del año el sector creció 26 por ciento, lo que obedeció en mayor medida al incremento en los precios promedio (13 por ciento) ya que los volúmenes vendidos crecieron en 11 por ciento. Los rubros que explican en mayor medida la variación porcentual del sector son las exportaciones de crustáceos y moluscos congelados (14 puntos) y de pescado congelado (11 puntos). Por productos se observaron mayores ventas moluscos e invertebrados acuáticos (US\$ 12 millones), filetes de pescado congelado (US\$ 9 millones) y crustáceos congelados (US\$ 8 millones).

En cuanto a los principales socios comerciales, destacó España que concentró el 23 por ciento de las ventas, seguido de Estados Unidos, China e Italia (34 por ciento en conjunto). A nivel de empresas, destacaron Corporación Refrigerados Iny (US\$ 16 millones), Pesquera Hayduk (US\$ 7 millones), Austral Group (US\$ 6 millones) y Seafrost S.A.C (US\$ 6 millones).

Exportaciones Pesqueras



NOTAS DE ESTUDIOS DEL BCRP

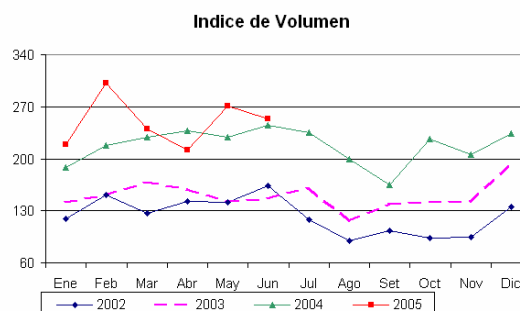
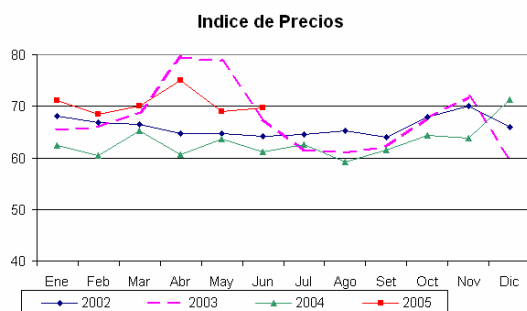
No. 21 – Agosto de 2005

Cuadro 7
15 PRINCIPALES BIENES EXPORTADOS: SECTOR PESQUERO
(Millones de US\$)

Productos más vendidos	Ene.-Jun. 2004	Ene.-Jun. 2005	Variación	
			Flujo	%
Moluscos e invertebrados acuáticos, frescos, refrigerados, congelados, secados,	57.9	69.8	11.9	20.5
Filetes de pescado congelado	18.7	27.8	9.1	48.5
Crustáceos congelados	13.5	21.5	7.9	58.9
Crustáceos, moluscos y otros invertebrados acuáticos, preparados o en conserva,	13.7	18.5	4.7	34.6
Pescado preparado o en conserva, n.e.p.; caviar y sucedáneos preparados a base	18.3	13.7	-4.6	-25.3
Filetes de pescado frescos o refrigerados, y otras carnes de pescado (picadas o	6.0	10.5	4.5	74.0
Pescado congelado (excepto filetes y pescado picado)	4.0	5.3	1.3	32.6
Pescado seco, salado o en salmuera, pero no ahumado	2.6	3.8	1.2	46.0
Pescado fresco (vivo o muerto) o refrigerados (excepto filetes y pescado picado	3.1	3.4	0.3	10.1
Harina y gránulos de carne o despojos de carne, de pescado o de crustáceos, mol	2.3	2.0	-0.2	-11.0
Grasas y aceites de pescado o de mamíferos marinos y sus fracciones, refinados	0.6	0.5	-0.1	-14.1
Materiales de origen animal, n.o.p.	0.0	0.2	0.2	955.5
Crustáceos, excepto los congelados	0.2	0.2	0.0	-12.7
Pescado salado, pero no seco ni ahumado, y pescado en salmuera	0.0	0.2	0.2	416.9
Harina de pescado apta para el consumo humano	0.0	0.0	0.0	-54.3
Subtotal	141.0	177.3	36.3	25.7
Total	141.1	177.3	36.2	25.6

*Principales productos a nivel de cucl a 4 dígitos.

Exportaciones Pesqueras



Exportaciones Pesqueras

	Indice de Precios		Indice de Volumen		Valor	
	Indice	Var.%	Indice	Var.%	US\$MM	Var.%
1 Trim. 04	62,6	-6,1	211,7	37,4	67,0	28,9
2 Trim. 04	61,8	-17,9	237,5	59,2	74,1	30,6
3 Trim. 04	61,1	-0,8	199,6	43,6	61,7	42,5
4 Trim. 04	66,5	0,0	221,8	39,0	74,6	40,8
2004	63,0	-6,7	217,7	44,7	277,4	35,3
1 Trim. 05	69,8	11,5	253,6	19,8	89,3	33,2
2 Trim. 05	71,3	15,3	245,5	3,4	88,0	18,8
Ene.-Jun. 03	71,0		151,7		108,7	
Ene.-Jun. 04	62,2	-12,3	224,6	48,1	141,1	29,8
Ene.-Jun. 05	70,6	13,4	249,6	11,1	177,3	25,6

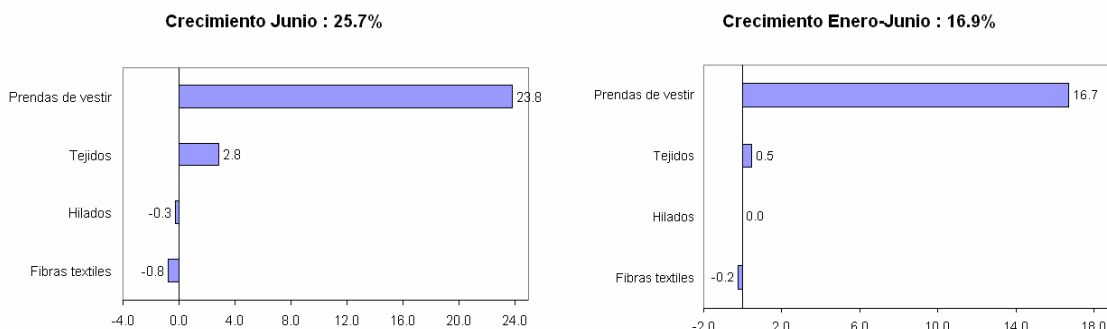
c. **Textiles:** totalizaron US\$ 102 millones, nivel superior en US\$ 21 millones (26 por

ciento) al alcanzado en junio de 2004, debido a las mayores exportaciones de prendas de vestir (US\$ 19 millones ó 30 por ciento) y de tejidos (US\$ 2 millones o 51 por ciento) que compensaron la ligera caída en las fibras textiles e hilados. Aumentaron las ventas de camisetas de algodón para hombre o mujer de tejido de punto (US\$ 6 millones), camisas de algodón de punto (US\$ 2 millones) y suéteres de algodón (US\$ 3 millones), principalmente.

En junio, las prendas de vestir aportaron 24 de los 26 puntos porcentuales de crecimiento. Durante los seis primeros meses del año, el dinamismo de las ventas al exterior de prendas de vestir explicó la mayor actividad del sector, representando casi la totalidad de los 17 puntos porcentuales de crecimiento.

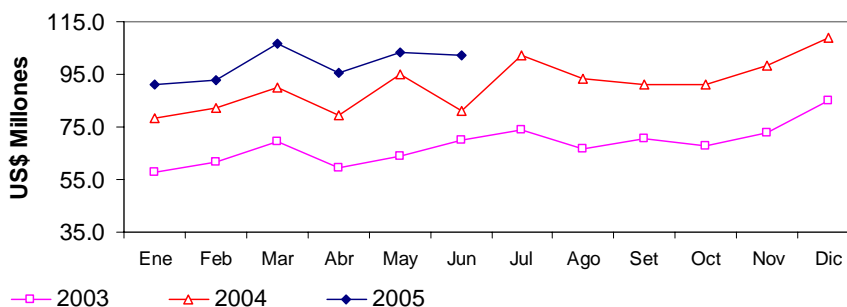
En el acumulado anual, las exportaciones textiles fueron superiores a las realizadas en el mismo periodo del año anterior (17 por ciento). La mayor parte del crecimiento de las ventas al exterior observado se explica por un incremento en el volumen exportado (12 por ciento) y en menor medida por una mejora en el precio promedio (4 por ciento). Los rubros de este sector que más se incrementaron fueron ventas al exterior de prendas de vestir (US\$ 85 millones), producto de las mayores exportaciones de camisas de punto o ganchillo (US\$ 25 millones), de suéteres, chalecos y artículos de análogos de punto o ganchillo (US\$ 17 millones) y de camisetas de todo tipo, de punto o ganchillo (US\$ 11 millones).

Exportaciones Textiles



En cuanto a los principales socios comerciales, destacó los Estados Unidos que concentró el 66 por ciento de las ventas, seguido de Venezuela y España (9 por ciento en conjunto). A nivel de empresas, destacaron Confecciones Textimax (US\$ 43 millones), Topy Top (US\$ 40 millones), Devanlay Perú (US\$ 38 millones) y Diseño y Color (US\$ 35 millones).

Evolución de las exportaciones textiles



NOTAS DE ESTUDIOS DEL BCRP

No. 21 – Agosto de 2005

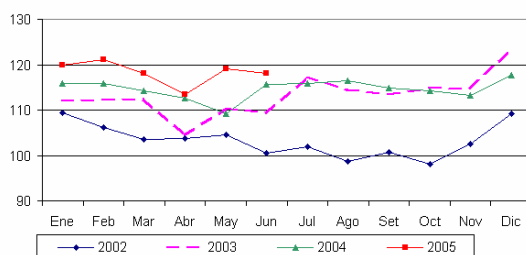
Cuadro 8
15 PRINCIPALES BIENES EXPORTADOS: SECTOR TEXTIL
(Millones de US\$)

Productos más vendidos	Ene.-Jun. 2004	Ene.-Jun. 2005	Variación	
			Flujo	%
Camisetas de todo tipo, de punto o ganchillo	152.1	162.9	10.9	7.1
Camisas de punto o ganchillo	85.5	110.6	25.1	29.3
Blusas, camisas y blusas camiseras	50.7	58.8	8.1	15.9
Jerseys, suéteres, chalecos y artículos análogos de punto o ganchillo	25.9	43.2	17.2	66.4
Otras prendas de vestir, de punto o ganchillo	21.5	27.6	6.1	28.3
Trajes sastre, conjuntos, chaquetas, vestidos, faldas pantalón, pantalones, del	14.2	17.6	3.4	23.9
Hilados de algodón, excepto hilo para coser	20.8	17.5	-3.3	-15.8
Hilados de lana o pelos de animales (excepto mechas de lana peinada (tops)	14.4	16.5	2.1	14.6
Pantalones largos, delantales y overoles con tirantes, calzones y pantalones c	9.4	12.3	3.0	31.6
Lana u otros pelos finos u ordinarios de animales, cardados o peinados	10.9	11.4	0.4	3.9
Prendas y accesorios de vestir para bebés	7.8	9.6	1.8	23.2
Estopas de filamentos sintéticos	10.8	9.5	-1.3	-12.1
Fibras sintéticas discontinuas, sin cardar ni peinar ni preparadas en otra form	7.1	6.5	-0.6	-8.6
Pantalones largos, delantales y overoles con tirantes, calzones y pantalones co	4.2	6.4	2.2	53.8
Bramantes, cordeles, cuerdas y cordajes, y sus manufacturas (por ejemplo, redes	6.6	6.3	-0.3	-5.3
Subtotal	442.0	516.7	74.7	16.9
Total	506.4	592.1	85.6	16.9

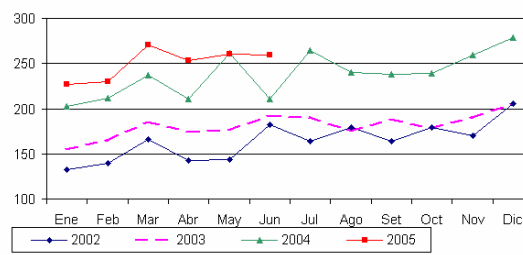
*Principales productos a nivel de cucí a 4 dígitos.

Exportaciones Textiles

Indice de Precios



Indice de Volumen



Exportaciones Textiles

	Indice de Precios		Indice de Volumen		Valor	
	Indice	Var.%	Indice	Var.%	US\$MM	Var.%
1 Trim. 04	115,3	2,8	217,3	29,0	250,6	32,6
2 Trim. 04	112,5	4,0	227,8	26,0	255,8	30,7
3 Trim. 04	115,7	0,6	247,8	34,2	286,9	35,0
4 Trim. 04	115,1	-2,2	259,2	35,4	298,8	32,3
2004	114,7	1,2	238,0	31,3	1092,2	32,7
1 Trim. 05	119,8	3,8	242,6	11,6	290,4	15,9
2 Trim. 05	116,9	3,9	257,9	13,2	301,7	17,9
Ene.-Jun. 03	110,2		174,6		384,8	
Ene.-Jun. 04	113,9	3,4	222,5	27,4	506,4	31,6
Ene.-Jun. 05	118,3	3,9	250,2	12,4	592,1	16,9

- d. **Maderas y papeles:** totalizaron US\$ 24 millones en junio. Este monto exportado fue superior en US\$ 11 millones (79 por ciento) al de junio del año anterior, básicamente por las mayores exportaciones de maderas en bruto o en láminas (US\$ 8 millones) y de artículos impresos (US\$ 2 millones). El primer caso se explica principalmente por las mayores ventas de madera aserrada de especies no coníferas (US\$ 7 millones) mientras que el segundo caso se explica por el

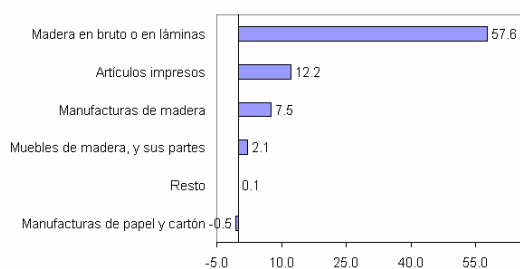
incremento en las exportaciones de materiales de publicidad comercial, catálogos comerciales y artículos similares y de diccionarios y enciclopedias (US\$ 1 millón). Estas mayores ventas compensaron la ligera caída en los embarques de manufactura de papel y cartón (US\$ 100 mil), ante la reducción de las ventas de otros papeles y cartones, y de cuadernos (US\$ 400 mil) por parte de Quimpac y Papelera Nacional respectivamente.

En el período enero-junio de 2005 las exportaciones de maderas y papeles aumentaron en US\$ 34 millones (37 por ciento), básicamente por el incremento en las ventas al exterior de madera en bruto o en láminas (US\$ 19 millones), artículos impresos (US\$ 7 millones) y manufacturas de madera (US\$ 5 millones). En el caso de la madera en bruto o en láminas, destacan las mayores ventas de madera aserrada de especies no coníferas (US\$ 16 millones) por parte de Maderera Bozovich, Comercial JR Molina y Transforestal C.C.C. En el caso de artículos impresos destaca el incremento de las ventas de otros libros, folletos o impresos similares excepto en hojas sueltas (US\$ 3 millones) y materiales de publicidad comercial, catálogos comerciales y artículos similares (US\$ 2 millones) con Quebecor World Perú y Metrocolor respectivamente. En las manufacturas de madera, resalta el aumento en las exportaciones de hojas de madera para enchapado y hojas para madera terciada y otras maderas aserradas de especies no coníferas (US\$ 3 millones) y de madera compactada y regenerada con una hoja exterior de madera tropical o de especies no coníferas por parte de Triplay Iquitos y Triplay Enchapes, respectivamente.

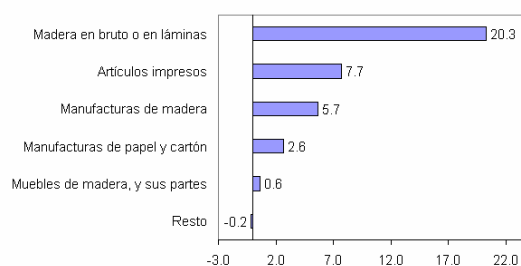
El crecimiento alcanzado por el sector maderas y papeles en junio, 79 por ciento, se explica principalmente por la contribución del rubro de madera en bruto o en láminas (57 puntos porcentuales) y de artículos impresos (12 puntos porcentuales) compensado en parte por el efecto negativo de las exportaciones de las manufacturas de papel y cartón (1 punto porcentual). En el período enero-junio del año 2005 el incremento de 37 por ciento se explica principalmente por la madera en bruto o en láminas (20 puntos porcentuales) y los artículos impresos (8 puntos porcentuales).

Exportaciones de Maderas y Papeles

Crecimiento Junio : 79%



Crecimiento Enero-Junio : 36.8%



Los principales exportadores de este rubro en los seis primeros meses del año 2005 fueron Maderera Bozovich (US\$ 14 millones), Quebecor World Perú (US\$ 13 millones) y Metrocolor (US\$ 10 millones). Estas empresas explicaron el 29 por ciento de las exportaciones del periodo. Los principales mercados para las ventas al exterior de maderas y papeles son Estados Unidos (31 por ciento), México (23 por ciento) y Colombia (8 por ciento).

NOTAS DE ESTUDIOS DEL BCRP

No. 21 – Agosto de 2005

Cuadro 9
15 PRINCIPALES BIENES EXPORTADOS: SECTOR MADERAS Y PAPELES
(Millones de US\$)

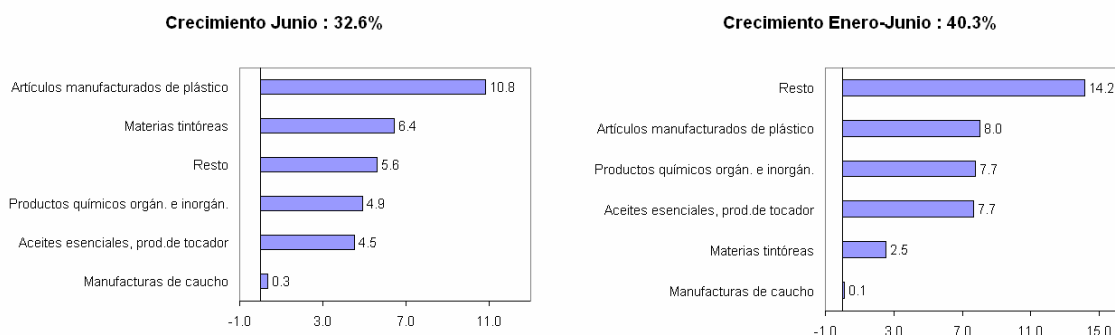
Productos más vendidos	Ene.-Jun. 2004	Ene.-Jun. 2005	Variación	
			Flujo	%
Madera aserrada de virola, mahogany (swietenia spp.), imbuia y balsa	17.8	31.9	14.0	78.5
Impresos publicitarios, catálogos comerciales y similares	9.6	11.5	1.9	20.0
Maderas aserradas de las maderas tropicales de la nota de subp. 1 de este cap.	12.0	11.4	-0.6	-5.0
Demás libros, folletos e impresos similares	7.0	10.2	3.2	45.9
Tablillas y frisos para parques, sin ensamblar, distinta de las coníferas	5.7	9.4	3.6	63.5
Compresas y tampones higiénicos, pañales para bebés y art. higiénicos similares	3.8	5.6	1.8	48.8
Demás maderas contrachap. q' tengan por lo menos una hoja externa distinta d' con	3.5	4.5	1.1	30.4
Los demás muebles de madera	3.8	4.0	0.2	5.1
Demás maderas aserradas o desbastada longitudinalmente, cortada o desenrollada	1.7	3.7	2.1	124.0
Cuadernos	1.9	3.2	1.3	68.3
Demás hojas p' chapado o contrachapado y demás maderas serradas long. espesor <	0.7	2.7	1.9	258.4
Demás maderas contrachapadas constituida por hojas de madera de espesor unit.<=	1.2	2.4	1.2	94.8
Diccionarios y enciclopedias, incluso en fascículos	1.0	1.9	0.9	84.5
Muebles de madera del tipo de los utilizados en dormitorios	1.6	1.8	0.2	13.9
Demás maderas perfiladas longitudinalmente distinta de coníferas	0.8	1.7	0.8	104.3
Subtotal	72.2	105.9	33.7	46.7
Total	91.3	124.9	33.6	36.8

*Principales productos a nivel de partida arancelaria a 10 dígitos.

- e. **Químicos:** totalizaron US\$ 40 millones en junio, monto superior en US\$ 10 millones (33 por ciento) al registrado en junio del año previo, debido principalmente al incremento en las ventas de artículos manufacturados de plástico (US\$ 3 millones) al rubro de materias tintóreas, curtientes y colorantes (US\$ 2 millones) y al rubro de otros productos químicos (US\$ 2 millones). A nivel de productos destacaron las bombonas, botellas, frascos y artículos similares (US\$ 4 millones), placas y láminas de polímeros (US\$ 2 millones) y demás manufacturas de plásticos (US\$ 2 millones).

En junio, el crecimiento de las exportaciones de este sector (33 por ciento) se explica por las mayores ventas de artículos manufacturados de plástico (11 puntos), materias tintóreas (6 por ciento) y del resto de productos químicos (6 puntos). En los seis primeros meses del año, el dinamismo registrado por las exportaciones químicas (40 por ciento), se explica principalmente por el desarrollo de las ventas del resto de productos químicos (14 puntos) y de artículos manufacturados de plástico (8 por ciento) y de productos químicos orgánicos e inorgánicos (8 por ciento).

Exportaciones Químicas



En cuanto a los principales socios comerciales, destaca los Estados Unidos que concentró el 24 por ciento de las ventas, seguido de Colombia y Ecuador (22 por ciento, en conjunto). A nivel de empresas, sobresalieron Importadora Exportadora Mercedes Pack (US\$ 17 millones), Quimpac (US\$ 17 millones) y San Miguel Industrial (US\$ 14 millones)

NOTAS DE ESTUDIOS DEL BCRP

No. 21 – Agosto de 2005

Cuadro 10
15 PRINCIPALES BIENES EXPORTADOS: SECTOR QUIMICO
(Millones de US\$)

Productos más vendidos	Ene.-Jun. 2004	Ene.-Jun. 2005	Variación	
			Flujo	%
Artículos para el transportes o envasado de mercancías, de materiales plásticos	20.2	28.2	8.0	39.6
Otras planchas, hojas, películas, cintas y tiras de plásticos, no celulares ni	11.1	21.3	10.1	91.1
Preparados de belleza o de maquillaje para el cuidado de la piel (excepto medic	22.8	21.0	-1.8	-8.1
Preparados para antes de afeitarse, para afeitarse o para después de afeitarse,	3.3	18.4	15.1	458.4
Extractos curtientes de origen vegetal: taninos y sus derivados; materias color	11.8	13.9	2.1	17.8
Oxidos metálicos de zinc, cromo, manganeso, hierro, cobalto, titanio y plomo	9.3	12.1	2.8	29.6
Otras bases inorgánicas y óxidos, hidróxidos y peróxidos metálicos	2.7	11.0	8.4	316.5
Neumáticos nuevos, del tipo utilizado en autobuses y camiones	11.2	10.8	-0.4	-3.5
Otros productos y preparados químicos, m.e.p.	1.6	9.2	7.6	463.9
Productos orgánicos sintéticos del tipo de los utilizados como agentes abrillan	6.5	8.7	2.3	35.5
Artículos de materiales plásticos, n.o.p.	0.5	8.3	7.9	n.a.
Acidos inorgánicos y compuestos de oxígeno inorgánicos de elementos no metálico	5.9	6.3	0.3	5.8
Sulfuros, polisulfuros, hidrosulfitos, sulfoxilatos, sulfitos, tiosulfatos, sul	3.2	6.1	2.9	90.4
Hipofosfitos, fosfitos, fosfatos y polifosfatos	4.5	5.7	1.2	26.2
Medicamentos n.e.p.	3.1	5.4	2.3	73.1
Subtotal	117.8	186.4	68.6	58.3
Total	189.6	266.0	76.4	40.3

*Principales productos a nivel de cuci a 4 dígitos.

- f. **Minerales no-metálicos:** alcanzaron US\$ 8 millones en junio, menores en US\$ 3 millones (2 por ciento) a lo exportado en junio de 2004, explicado principalmente por la caída en la ventas de cemento y materiales de construcción (4 por ciento), de vidrio y artículos de vidrio (6 por ciento) y de cerámica (1 por ciento). Entre los productos que más cayeron se encuentran mármol, travertinos y alabastro (US\$ 1 millón), vidrio de seguridad contrachapado (US\$ 200 mil) y de las demás manufacturas de cerámica (US\$ 100 mil). Sin embargo, se registró un crecimiento en el sector de abonos y minerales en bruto que compensó la ligera caída en los demás sectores (US\$ 8 millones).

En los seis primeros meses del año, las exportaciones de minerales no-metálicos fueron superiores a las realizadas en el mismo periodo del año anterior (22 por ciento) debido al incremento en las ventas al exterior de cemento y materiales de construcción (US\$ 5 millones), producto de las mayores exportaciones de cemento portland (10 millones), mármoles y travertinos (US\$ 10 millones) y demás placas y baldosas de cerámica (US\$ 6 millones). En cuanto a los principales socios comerciales, destacó Estados Unidos que concentró el 62 por ciento de las ventas, seguido de Chile y Ecuador (14 por ciento en conjunto). A nivel de empresas, destacaron Cementos Lima (US\$ 14 millones), Marmolería Gallos (US\$ 6 millones) y Cerámica Lima (US\$ 4 millones).

Cuadro 11
15 PRINCIPALES BIENES EXPORTADOS: SECTOR MINERO NO METALICO
(Millones de US\$)

Productos más vendidos	Ene.-Jun. 2004	Ene.-Jun. 2005	Variación	
			Flujo	%
Cemento portland, excepto cemento blanco o coloreado artificialmente	9.3	10.4	1.1	11.5
Marmol, travertinos y alabastro, simplemente talladas o aserradas, con superf. plan	8.6	9.7	1.1	12.2
Los demas plac. y baldo., de ceram., barnizadas o esmaltadas, p paviment. o revestir	5.0	5.5	0.6	11.3
Cementos sin pulverizar ("clinker")	2.0	3.8	1.8	92.9
Vidrio de seguridad contrachapado p' automóviles, aeronaves, barcos u otros	3.4	2.3	-1.1	-32.2
Los demas freg., lavab., pedest. de lavabo, baner., bides, inodo., urinar. y apar. fij. s	2.0	2.0	0.1	5.0
Demas sales incl. en disolucion acuosa o con adiccion de antiglomerantes o de ag	1.2	1.9	0.6	49.1
Las demas estatuillas y demas articulos para adornos de ceramica	2.0	1.8	-0.2	-10.3
Coques y semicoques de hulla	0.0	1.3	1.3	n.a.
Las demas micas trabajadas y manuf. de mica, incl. con soporte de papel, carton u o	0.0	1.1	1.1	n.a.
Guarniciones p' frenos, a base de amianto, de otras sustancias minerales, o de cel	1.0	1.0	0.0	2.4
Piritas de hierro sin tostar	0.1	1.0	0.8	586.1
Demas boratos naturales y sus concentrados (incl. calcinados): acido borico	1.6	0.8	-0.7	-47.0
Sulfato de bario natural (baritina)	0.3	0.8	0.5	173.6
Antracitas	0.0	0.8	0.8	n.a.
Subtotal	36.5	44.3	7.8	21.2
Total	44.1	53.7	9.6	21.8

*Principales productos a nivel de partida arancelaria a 10 dígitos.

- g. **Sidero-metalúrgicos y Joyería:** en junio totalizaron US\$ 38 millones. Ello representa un aumento de US\$ 10 millones (36 por ciento) con respecto a junio de 2004, principalmente explicado por las mayores exportaciones de productos de cobre (US\$ 5 millones), productos de hierro (US\$ 2 millones) y manufacturas de metales comunes y productos de plomo (estos dos últimos rubros se ha incrementado en US\$ 1 millón en conjunto); favorecidos por mayores precios de los metales con respecto al 2004. En el primer caso, destaca el incremento de alambre y barras, varillas y perfiles de cobre refinado por parte de las empresas Centelsa y Tecnofil respectivamente. En el segundo caso, destacan las mayores exportaciones de barras y varillas de otros tipos de acero de aleación (US\$ 2 millones) y de barras y varillas de acero fácilmente maquinable, por parte de Empresa Siderúrgica del Perú y de Corporación Aceros Arequipa, respectivamente. En el tercer caso, destaca el incremento de plomo sin refinar y aleaciones de plomo; y de barras, varillas perfiles y alambres de plomo (US\$ 1 millón) por parte de Doe Run Perú y el resto de la empresas del rubro.

En el período enero-junio del 2005 las exportaciones sidero-metalúrgicas y joyeras aumentaron en US\$ 48 millones (27 por ciento), básicamente por las mayores exportaciones de productos de cobre (US\$ 28 millones), productos de hierro (US\$ 10 millones) y artículos de joyería (US\$ 5 millones). En el caso de los productos de cobre, puede destacarse el incremento en las ventas de alambres de cobre refinado (US\$ 21 millones) por parte de Centelsa Perú e Indeco. En el caso de los productos de hierro, destacan las mayores exportaciones de barras y varillas de otros tipos de aceros de aleación (US\$ 8 millones) por parte de Empresa Siderúrgica del Perú. Por su parte, en los artículos de joyería, destaca el aumento en las ventas de joyas de fantasía de metales comunes, chapados o no con metales preciosos (US\$ 3 millones) y de artículos de joyería y sus piezas, de metales preciosos o de metales enchapados (US\$ 2 millones), por parte de las empresas UNIQUE y Minero Metalúrgico Andina, respectivamente.

Los principales exportadores de productos siderometalúrgicos y joyería en los seis primeros meses del año 2005 fueron Centelsa Perú (US\$ 34 millones), Tecnofil (US\$ 26 millones) e Indeco (US\$ 25 millones); explicando en conjunto el 38 por ciento de las exportaciones del periodo. Los principales mercados de productos sidero-metalúrgicos y joyería fueron Estados Unidos (24 por ciento), Colombia (19 por ciento) y Brasil (11 por ciento).

NOTAS DE ESTUDIOS DEL BCRP

No. 21 – Agosto de 2005

Cuadro 12
15 PRINCIPALES BIENES EXPORTADOS: SECTOR SIDERO-METALÚRGICO Y JOYERIA
(Millones de US\$)

Productos más vendidos	Ene.-Jun. 2004	Ene.-Jun. 2005	Variación	
			Flujo	%
Alambre de cobre refinado con la mayor dimension de la seccion transv. sup. a 6	39.3	60.4	21.1	53.6
Art. de joyería de los demas metales preciosos, incluso revestidos o chapados	34.2	36.2	2.1	6.1
Las demas barras, simplemente laminadas o extrudidas en caliente de los demas a	7.0	15.1	8.1	115.5
Barras y perfiles de cobre refinado	7.2	9.7	2.5	35.0
Aleaciones de cinc	10.1	9.5	-0.6	-5.8
Cinc sin alear, con un contenido de cinc inferior al 99,99% en peso	11.3	9.0	-2.3	-20.6
Las demas chapas, hojas y tiras, de cinc	7.1	8.1	1.0	14.4
Alambre de cobre de aleaciones de cobre a base de cobre-cinc (laton)	6.7	7.8	1.1	17.0
Las demas bisuterías de metales comunes	3.8	6.8	2.9	77.2
Barra de hierro o acero sin alear con muescas, cordones, surcos o relieves	7.8	6.5	-1.3	-16.8
Discos, hexagonos, de cinc cuya mayor dimension no exceda de 30 mm	6.1	5.4	-0.8	-12.6
Laminados planos de cinc de espesor inferior o igual a 0,65 mm	4.1	5.3	1.3	30.8
Laminados planos de cinc de espesor superior a 0,65 mm	5.2	5.3	0.0	0.5
Los demas alambre de cobre a base de aleaciones de cobre	1.6	4.2	2.5	153.7
Las demas manufacturas de cinc	3.7	3.8	0.1	1.4
Subtotal	155.3	193.1	37.7	24.3
Total	180.6	228.6	48.0	26.6

*Principales productos a nivel de partida arancelaria a 10 dígitos.

- h. **Metal-mecánicos:** totalizaron US\$ 14 millones. Ello representa una caída de US\$ 4 millones (22 por ciento) con respecto a junio de 2004, explicado principalmente por la reducción de las ventas del rubro de otros productos metal-mecánicos (US\$ 8 millones), seguido de vehículos de carretera, equipo de uso doméstico y maquinaria y equipo de ingeniería civil y sus partes (que en conjunto representan una caída en US\$ 0,6 millones). Sin embargo este resultado fue compensado por un incremento en el rubro de máquinas de aparatos eléctricos y sus partes (US\$ 2 millones) y de artículos manufacturados de hierro (US\$ 2 millones). Respecto a los otros productos metal-mecánicos, los que registran una mayor caída son las máquinas para la preparación o fabricación industrial de alimentos (US\$ 7 millones) y máquinas para la elaboración de molinería o para la elaboración de cereales (US\$ 3 millones). Los productos que más crecieron fueron artículos vaciados de otros tipos de hierro o de acero, circuitos integrados monolíticos no digitales (US\$ 1 millón) y partes y piezas de las turbinas de gas (cada uno con US\$ 1 millón).

En el período enero-junio del 2005 las exportaciones metal-mecánicas aumentaron en US\$ 52 millones (86 por ciento), básicamente por las mayores exportaciones del rubro resto de productos metal-mecánicos (US\$ 29 millones) y de artículos manufacturados de hierro y acero (US\$ 9 millones). En el primer caso, destaca el incremento en las ventas de aparatos transmisores de recepción (US\$ 15 millones) por parte de Mega Tech Cellular y Let'sTalk Cellular. En el segundo caso, sobresalen el dinamismo en las exportaciones de artículos vaciados de hierro o acero (US\$ 5 millones) por parte de Metalúrgica Peruana, Fundición Ventanilla y Fundición Fumasa. Dentro de los rubros que cayeron ligeramente se encuentran máquinas de oficina y para procesar datos, en el principal producto de unidades digitales de procesamiento (US\$ 1 millón), por parte del Banco Continental; maquinaria y equipo de ingeniería civil, y sus partes con el principal producto de otras máquinas para hacer perforaciones o pozos (US\$ 2 millones), por parte de Sapet Development Peru INC Sucursal Peru.

Los principales exportadores de productos metal-mecánicos en el periodo del año 2005 fueron Let's Talk Cellular (US\$ 15 millones), Gribeco (US\$ 12 millones), Mega Tech Cellular Corp (US\$ 11 millones) y Metalúrgica Peruana (US\$ 7 millones), cuyas exportaciones representan el 40 por ciento del total del sector.



NOTAS DE ESTUDIOS DEL BCRP

No. 21 – Agosto de 2005

Los principales mercados de productos metal-mecánicos fueron Estados Unidos (53 por ciento), Chile (12 por ciento) y Ecuador (9 por ciento).

NOTAS DE ESTUDIOS DEL BCRP

No. 21 – Agosto de 2005

Cuadro 13

PRINCIPALES EMPRESAS EXPORTADORAS: ENERO-JUNIO 2005			
(Millones de US\$)			
	Enero-Junio		Var. %
	2004	2005	
I. EXPORTACIONES TRADICIONALES	3 991,44	5 718,90	43,28
MINERIA	3 190,92	4 272,48	33,89
SOUTHERN PERU COPPER CORPORATION	562,43	946,19	68,23
COMPANIA MINERA ANTAMINA S.A	414,24	752,62	81,69
MINERA YANACOCHA S.R.L	552,40	642,93	16,39
DOE RUN PERU S.R.L	247,74	281,39	13,58
MINERA BARRICK MISQUICHILCA SA	165,40	143,52	-13,23
BHP BILLITON TINTAYA S.A.	126,23	137,17	8,67
SOCIEDAD MINERA CERRO VERDE S.A.A	80,26	113,76	41,77
CONSORCIO MINERO S A CORMIN	99,27	109,69	10,49
PROCESADORA SUDAMERICANA S R L	69,30	103,51	49,36
SHOUGANG HIERRO PERU S.A.A.	64,20	88,65	38,09
Empresas del puesto 1 al 10	2 381,47	3 319,44	39,39
Resto de empresas	809,45	953,04	17,74
PESQUEROS	430,37	696,45	61,83
GRUPO SINDICATO PESQUERO DEL PERU S.A.	46,15	83,15	80,16
PESQUERA HAYDUK S.A.	57,82	69,74	20,62
AUSTRAL GROUP S.A.A	20,83	48,98	135,14
INCAPESCA S.A.	10,77	47,94	345,29
PESQUERA DIAMANTE S.A.	19,86	46,63	134,77
ALEXANDRA S.A.C.	24,02	43,69	81,88
PESQUERA EXALMAR SA	20,44	29,18	42,75
CORPORACION FISH PROTEIN S.A.	18,36	28,12	53,12
CORPORACION PESQUERA INCA S A	25,18	26,98	7,16
COMPANIA PESQUERA DEL PACIFICO CENTRO SA	7,89	20,38	158,33
Empresas del puesto 1 al 10	251,32	444,78	76,98
Resto de empresas	179,05	251,67	40,56
RESTO DE TRADICIONALES	370,16	749,97	102,61
II. EXPORTACIONES NO TRADICIONALES	1 573,77	2 013,42	27,94
AGROPECUARIOS	335,34	429,36	28,04
CAMPOSOL S.A.	24,53	30,88	25,89
ALICORP S.A.	16,58	17,57	5,97
GLORIA S A	11,28	16,32	44,64
SOCIEDAD AGRICOLA VIRU S.A.	16,71	15,10	-9,66
SOCIEDAD AGRICOLA DROKA S.A.	7,65	11,80	54,32
DANPER TRUJILLO S.A.C.	10,57	10,57	-0,06
KRAFT FOODS PERU S.A.	8,08	8,55	5,90
AGRO INDUSTRIAS BACKUS S.A.	6,61	8,44	27,74
SUNSHINE EXPORT S.A.C	5,31	7,94	49,48
CORPORACION MISKI S.A.	3,87	7,89	103,79
Empresas del puesto 1 al 10	111,19	135,06	21,46
Resto de empresas	224,15	294,31	31,30
PESQUEROS	141,13	177,29	25,62
CORPORACION REFRIGERADOS INY SA	12,06	15,11	25,29
PESQUERA HAYDUK S.A.	8,76	7,30	-16,71
AUSTRAL GROUP S.A.A	4,01	5,94	47,97
SEAFROST SAC	5,74	5,48	-4,53
ARMADORES Y CONGELADORES DEL PACIFICO SA	6,84	4,93	-27,92
INVERSIONES PERU PACIFICO S.A	4,04	4,73	17,17
ACUACULTURA Y PESCA S.A.C	1,85	4,63	149,86
PACIFIC FREEZING COMPANY E.I.R.L.	5,46	4,55	-16,66
C N C, S.A.C.	0,90	3,60	300,62
	0,00	3,59	n.a.
Empresas del puesto 1 al 10	49,66	59,86	20,54
Resto de empresas	91,47	117,43	28,38
TEXTILES	506,44	592,09	16,91
CONFECCIONES TEXTIMAX S A	41,77	43,07	3,11
TOPY TOP S A	35,83	40,04	11,75
DEVANLAY PERU SAC	12,94	37,54	190,15
DISENO Y COLOR S.A	34,43	34,96	1,59
TEXTIL SAN CRISTOBAL S.A.	19,65	22,16	12,81
SUDAMERICANA DE FIBRAS S.A.	23,64	21,97	-7,07
TEXTIL DEL VALLE S.A.	17,00	20,17	18,62
INDUSTRIAS NETTALCO S.A.	16,87	18,90	12,06
CIA. IND. TEXTIL CREDISA-TRUTEX S.A.A.	14,15	16,60	17,30
SOUTHERN TEXTILE NETWORK S.A.C.	10,84	15,63	44,22
Empresas del puesto 1 al 10	227,11	271,05	19,35
Resto de empresas	279,33	321,04	14,93

NOTAS DE ESTUDIOS DEL BCRP

No. 21 – Agosto de 2005

PRINCIPALES EMPRESAS EXPORTADORAS: ENERO-JUNIO 2005

(Millones de US\$)

	Enero-Junio		Var. %
	2004	2005	
II. EXPORTACIONES NO TRADICIONALES (cont...)			
MADERAS Y PAPELES, Y SUS MANUFACTURAS	91,31	124,89	36,78
MADERERA BOZOVICH S.A.C.	10,21	13,81	35,30
QUEBECOR WORLD PERU S.A.	7,39	12,97	75,50
METROCOLOR S.A.	8,18	9,56	16,92
KIMBERLY-CLARK PERU S.A.	4,95	6,79	37,23
MADERERA VULCANO S.A.C.	5,13	5,67	10,54
PAPELERA NACIONAL S.A.	2,63	4,11	56,66
COMERCIAL JR MOLINA S.A.	1,68	4,03	140,25
TRANSFORESTAL C.C.C. S.A.C.	1,72	3,73	116,82
INDUSTRIAL UCAYALI S.A.C.	3,18	3,70	16,16
TRIPLAY AMAZONICO S.A.C.	1,72	2,85	65,84
Empresas del puesto 1 al 10	46,78	67,22	43,70
Resto de empresas	44,53	57,67	29,50
QUIMICOS	189,61	266,02	40,29
IMPORTADORA EXPORTADORA MERCEDES PACK E.	0,00	17,04	n.a.
QUIMPAC S.A.	7,76	16,62	114,30
CIA GOODYEAR DEL PERU S.A.	12,39	13,61	9,86
SAN MIGUEL INDUSTRIAL SA	10,90	13,60	24,76
COMPANIA PERUANA DE BELLEZA ECOLOGICA E.	0,00	10,64	n.a.
AMCOR PET PACKAGING DEL PERU S.A.	5,36	8,55	59,55
OPP FILM S.A.	3,93	6,93	76,29
INDUSTRIAS ELECTRO QUIMICAS S.A.	4,30	6,15	43,13
UNIQUE S.A.	0,00	5,95	n.a.
UNIQUE S.A.	2,60	5,61	115,70
Empresas del puesto 1 al 10	47,24	104,72	121,66
Resto de empresas	142,37	161,30	13,30
MINERALES NO METALICOS	44,09	53,69	21,77
CEMENTOS LIMA S.A.	11,30	14,13	25,13
MARMOLERIA GALLOS S.A.	5,38	5,56	3,32
CERAMICA LIMA S.A.	3,81	3,93	3,08
QUIMPAC S.A.	1,46	2,10	43,35
EMPRESA SIDERURGICA DEL PERU S.A.A.	0,00	2,10	n.a.
CORPORACION CERAMICA S.A.	1,93	2,05	5,83
CIA MINERA AGREGADOS CALCAREOS S.A.	1,74	1,79	2,39
CERAMICA SAN LORENZO SAC	1,13	1,58	40,64
CIA NACIONAL DE MARMOLES S.A.	1,05	1,47	39,98
SOUTH WEST MARBLES & STONES S.A.C.	1,10	1,43	29,95
Empresas del puesto 1 al 10	28,91	36,14	25,00
Resto de empresas	15,18	17,55	15,63
SIDERO-METALURGICOS Y JOYERIA	180,56	228,59	26,60
CENTELSA PERU SAC	20,72	33,82	63,24
TECNOFIL S.A.	20,86	26,30	26,07
INDECO S.A.	18,53	25,06	35,24
INDUSTRIAS ELECTRO QUIMICAS S.A.	22,87	23,76	3,87
ARIN S.A.	18,54	19,23	3,71
EMPRESA SIDERURGICA DEL PERU S.A.A.	7,43	15,64	110,39
SOC MINERA REF DE ZINC CAJAMARQUILLA SA	16,85	12,38	-26,52
ZINC INDUSTRIAS NACIONALES S.A.	7,47	10,22	36,76
MINERO METALURGICO ANDINA S.A.C.	6,86	9,81	43,14
CORPORACION ACEROS AREQUIPA S.A.	9,81	9,69	-1,22
Empresas del puesto 1 al 10	149,94	185,91	23,99
Resto de empresas	30,62	42,68	39,40
METAL-MECANICOS	59,29	110,52	86,42
LET'S TALK CELLULAR S.A.	0,00	15,13	n.a.
GRIBECO S.R.L.	0,00	11,49	n.a.
	0,00	10,50	n.a.
METALURGICA PERUANA S.A.	0,92	6,49	605,16
MOLY-COP ADESUR S.A.	0,93	4,57	389,89
POLICIA NACIONAL DEL PERU	0,00	4,50	n.a.
FUNDICION CALLAO S.A.	2,18	3,67	68,79
INDECO S.A.	2,80	3,47	23,66
	0,00	2,92	n.a.
HIDROSTAL S.A.	1,98	2,63	33,06
Empresas del puesto 1 al 10	8,81	65,37	641,96
Resto de empresas	50,47	45,15	-10,55
RESTO	26,01	30,98	19,11
A W FABER CASTELL PERUANA S.A.	2,45	3,10	26,71
KERO PRODUCCIONES SAC	0,00	2,02	n.a.
PERUVIAN LEATHER EIRL	1,22	1,45	19,00
CORPORACION REY S.A.	0,82	0,98	19,27
WELLCO PERUANA S.A.	0,24	0,94	285,38
INDUSTRIAL SURQUILLO S.A.	0,83	0,89	8,29
ESMA CURTIDORA ESPAÑOLA SOCIEDAD COMERCI	0,21	0,72	244,57
CURTIDURIA EL PORVENIR S.A.	1,56	0,71	-54,61
SKY MOON S.A.C.	0,14	0,70	389,16
NOVO PLAST INDUSTRIAL S.A.	0,50	0,70	38,76
Empresas del puesto 1 al 10	7,97	12,22	53,28
Resto de empresas	18,04	18,76	4,02
III. OTROS	55,01	69,04	25,51
IV. TOTAL	5 620,22	7 801,36	38,81

Fuente: Aduanas. Elaboración: BCRP, Dpto. Balanza de Pagos.

Importaciones

8. Las importaciones (Cuadro 14) sumaron US\$ 945 millones en junio, registrando un incremento de US\$ 117 millones ó 14 por ciento con respecto a junio de 2004 lo cual se explica por las mayores compras de bienes de capital (US\$ 42 millones ó 23 por ciento) insumos (US\$ 48 millones ó 10 por ciento) y bienes de consumo (US\$ 28 millones ó 19 por ciento). Respecto del mes anterior las importaciones fueron menores en US\$ 56 millones ó 6 por ciento.

CUADRO 14
IMPORTACIONES SEGÚN USO O DESTINO ECONÓMICO
(Millones de US\$)

	2004	2005		Jun.05/Jun.04		Enero-Junio			
	Jun.	May.	Jun.	Flujo	Var. %	2004	2005	Flujo	Var. %
1. BIENES DE CONSUMO	149,4	189,3	177,1	27,7	18,5	870,9	1 060,6	189,7	21,8
No duraderos	85,1	112,9	100,2	15,1	17,8	484,7	624,8	140,2	28,9
Duraderos	64,3	76,3	76,9	12,6	19,5	386,2	435,8	49,6	12,8
2. INSUMOS	482,1	544,9	529,8	47,7	9,9	2 505,0	3 129,1	624,1	24,9
Combustibles, lubricantes y conexos	188,6	190,7	185,9	- 2,7	- 1,4	834,6	1 059,5	224,9	26,9
Materias primas para la agricultura	28,5	36,4	33,2	4,7	16,5	161,7	179,3	17,6	10,9
Materias primas para la industria	265,1	317,8	310,7	45,6	17,2	1 508,7	1 890,3	381,7	25,3
3. BIENES DE CAPITAL	186,9	257,2	229,0	42,1	22,5	1 116,3	1 421,5	305,2	27,3
Materiales de construcción	14,3	27,5	24,8	10,5	73,2	83,8	141,7	58,0	69,2
Para la agricultura	2,3	3,7	2,9	0,6	26,6	13,9	19,0	5,2	37,2
Para la industria	131,3	168,9	158,9	27,5	21,0	797,1	964,9	167,9	21,1
Equipos de transporte	38,9	57,2	42,4	3,5	8,9	221,7	295,8	74,2	33,5
4. OTROS BIENES	9,7	9,2	8,8	- 0,9	- 9,3	55,4	56,6	1,2	2,1
5. TOTAL IMPORTACIONES	828,1	1 000,6	944,6	116,6	14,1	4 547,6	5 667,8	1 120,2	24,6
Nota:									
Admisión temporal	12,0	26,2	18,6	6,6	54,8	88,8	138,5	49,7	56,0
Zonas francas	8,4	8,3	8,4	0,0	0,2	45,6	50,1	4,5	9,9
Principales alimentos	60,8	58,4	62,6	1,9	3,0	338,7	341,1	2,3	0,7
Trigo	18,2	16,8	15,9	- 2,3	- 12,7	108,6	98,8	- 9,8	- 9,0
Maíz y/o sorgo	16,0	6,8	8,7	- 7,2	- 45,3	57,6	48,5	- 9,1	- 15,8
Arroz	0,0	6,6	3,2	3,2	n.a	2,6	32,6	30,0	1 142,5
Azúcar	1,2	5,4	4,9	3,7	298,4	14,7	22,8	8,1	55,0
Lácteos	2,1	4,5	3,0	1,0	47,5	11,8	19,1	7,3	61,7
Soya	21,1	16,1	25,8	4,8	22,6	132,3	109,1	- 23,2	- 17,5
Carnes	2,3	2,2	1,1	- 1,2	- 52,3	11,1	10,2	- 0,9	- 8,1

En el periodo enero – junio de 2005 las importaciones sumaron US\$ 5 668 millones, lo cual significó un aumento de US\$ 1 120 millones ó 25 por ciento con respecto al mismo periodo del año anterior. Esto se explica principalmente por las mayores compras de materias primas para la industria (US\$ 381 millones ó 25 por ciento), combustibles, lubricantes y conexos (US\$ 225 millones ó 27 por ciento), así como por los bienes de capital para la industria (US\$ 168 millones ó 21 por ciento).

El aumento de las importaciones de bienes de consumo respecto a junio de 2004 se explica por las mayores compras de bienes de consumo no duraderos (US\$ 15

NOTAS DE ESTUDIOS DEL BCRP

No. 21 – Agosto de 2005

millones ó 18 por ciento) así como por los bienes de consumo duradero (US\$ 13 millones ó 20 por ciento). Las principales empresas importadoras de bienes de consumo no duradero en el mes fueron Procter & Gamble Perú (US\$ 4 millones), Gloria (US\$ 4 millones) y Tiendas por Departamento Ripley (US\$ 2 millones). Por su parte, las principales empresas importadoras de bienes de consumo duradero en junio fueron LG Electrónica Perú S.A. (US\$ 6 millones), Sony Sucursal Perú (US\$ 3 millones) y Samtronics Perú (US\$ 3 millones).

Los 20 principales bienes de consumo no duraderos importados sumaron US\$ 77 millones en el mes de junio del presente (77 por ciento del total del rubro). Las compras de estos productos fueron mayores en US\$ 16 millones (26 por ciento) respecto a junio de 2004, debido principalmente al aumento de las importaciones de arroz (US\$ 3 millones), azúcares, melaza y miel (US\$ 3 millones) y productos de perfumería (US\$ 2 millones).

En el período enero-junio del presente el monto importado de los 20 principales bienes de consumo no duradero ascendió a US\$ 476 millones lo cual implicó un incremento de US\$ 119 millones (34 por ciento) respecto de similar período del año anterior.

CUADRO 15
20 PRINCIPALES BIENES IMPORTADOS DE BIENES DE CONSUMO NO DURADERO *
(Millones de US\$)

	Ene - Jun 04	Ene - Jun 05	Var. Mill US\$	Var. %
MEDICAMENTOS (INCLUSO MEDICAMENTOS VETERINARIOS)	78,1	88,4	10,3	13,2
PRODUCTOS DE PERFUMERIA, COSMETICOS O PREPARADOS DE TOCADOR	39,8	55,5	15,7	39,5
ARROZ	2,6	31,3	28,7	n.a.
LECHE, CREMA Y PRODUCTOS LACTEOS, EXCEPTO MANTEQUILLA Y QUESO	16,3	27,0	10,7	65,6
IMPRESOS	21,7	26,9	5,2	24,1
PRODUCTOS Y PREPARADOS COMESTIBLES	21,4	26,5	5,1	24,1
CALZADO	22,9	26,1	3,3	14,3
JABON Y PREPARADOS PARA LIMPIAR Y PULIR	20,1	24,4	4,4	21,8
PAPELES Y CARTONES RECORTADOS EN TAMADOS O FORMAS DETERMINADAS	21,7	21,3	-0,4	-1,7
PRENDAS DE VESTIR DE TEJIDOS DE PUNTO O GANCHILLO O DE OTROS TEJIDOS	14,6	20,6	6,0	41,1
INSTRUMENTOS MUSICALES Y SUS PARTES, PIEZAS Y ACCESORIOS	21,0	19,3	-1,7	-8,1
AZUCARES, MELAZA Y MIEL	13,9	18,4	4,5	32,4
PESCADOS, FRESCO (VIVO O MUERTO), REFRIGERADOS O CONGELADOS	5,6	16,4	10,7	189,9
ARTICULOS DE MATERIALES PLASTICOS	8,9	14,0	5,1	58,0
FRUTAS Y NUECES (EXCEPTO NUECES OLEAGINOSAS, FRESCAS O SECAS)	10,8	12,3	1,6	14,4
ABRIGOS, CHAQUETAS, TRAJES, CHAQUETAS SPORT, PANTALONES	8,2	11,1	2,9	35,8
MATERIALES FOTOGRAFICOS Y CINEMATOGRAFICOS	8,1	9,6	1,5	19,1
LEGUMBRES FRESCAS, REFRIGERADAS, CONGELADAS	8,7	9,5	0,8	9,5
COCHECITOS PARA NIDOS, JUGUETES, JUEGOS Y ARTICULOS DE DEPORTE	7,3	8,5	1,2	16,8
ACEITES Y GRASAS FIJOS DE ORIGEN VEGETAL, "BLANDOS", EN BRUTO	5,0	8,4	3,4	68,3
SUBTOTAL	356,5	475,8	119,3	33,5
RESTO	105,4	122,6	17,2	16,3
TOTAL	461,9	598,4	136,5	29,5

*Comprende sólo Régimen Definitivo. Ordenado según el acumulado del año actual.

Los 20 principales bienes de consumo duradero sumaron US\$ 68 millones (88 por ciento del total del rubro). Esto significó un aumento de US\$ 11 millones ó 20 por ciento con respecto a junio de 2004, explicado fundamentalmente por el incremento de las compras de automóviles y otros vehículos automotores (US\$ 4 millones); aparatos de uso doméstico, eléctricos y no eléctricos (US\$ 3 millones) y cochecitos para nidos, juguetes y artículos de deporte (US\$ 1 millón) lo cual fue parcialmente compensado por las menores compras de recepciones de televisión (US\$ 1 millón).

En el período enero-junio del presente el monto importado de los 20 principales bienes de consumo duradero ascendió a US\$ 381 millones lo cual implicó un incremento de US\$ 49 millones (15 por ciento) respecto de similar período del año anterior, siendo la empresa Sony sucursal del Perú la que presentó mayor incremento en el monto importado durante el referido período (US\$ 6 millones).

NOTAS DE ESTUDIOS DEL BCRP

No. 21 – Agosto de 2005

CUADRO 16
20 PRINCIPALES BIENES IMPORTADOS DE BIENES DE CONSUMO DURADERO*
(Millones de US\$)

	Ene - Jun 04	Ene - Jun 05	Var. Mill US\$	Var. %
AUTOMOVILES Y OTROS VEHICULOS AUTOMOTORES	92,7	112,5	19,8	21,4
RECEPCIONES DE TELEVISION	42,4	43,4	1,0	2,4
APARATOS DE USO DOMESTICO, ELECTRICOS Y NO ELECTRICOS	36,3	39,9	3,6	10,0
GRABADORES O REPRODUCTORES DE SONIDO, GRABADORES	19,3	22,8	3,5	18,2
COHECITOS PARA NIÑOS, JUGUETES, JUEGOS Y ARTICULOS DE DEPORTE	20,4	21,1	0,7	3,6
RADIORRECEPTORES, COMBINADOS O NO	16,1	17,7	1,5	9,5
ARTICULOS DE MATERIALES PLASTICOS	16,5	17,5	1,0	5,9
MOTOCICLETAS (INCLUSO VELOMOTORES) Y VELOCIPEDOS	11,8	14,9	3,1	26,6
MUEBLES Y SUS PARTES, CAMAS, COLCHONES, SOMIERES	8,2	13,6	5,4	65,5
ENSERES DOMESTICOS DE METALES COMUNES	11,2	12,0	0,8	6,8
EQUIPOS DE TELECOMUNICACIONES Y SUS PARTES Y PIEZAS	9,2	10,7	1,5	16,0
MAQUINAS Y APARATOS ELECTRICOS	7,4	8,5	1,2	15,7
BAULES, MALETAS, NECESERES, MALETINES PARA DOCUMENTOS	6,0	8,0	1,9	32,1
ARTICULOS DE CAUCHO	5,4	7,2	1,8	32,9
CUCHILLERIA	6,8	6,9	0,0	0,6
OTROS ARTICULOS MANUFACTURADOS DIVERSOS	4,0	6,6	2,5	63,7
ARTICULOS DE VIDRIO	6,4	5,6	-0,8	-12,5
ARTEFACTOS Y ACCESORIOS DE ALUMBRADO	2,9	4,2	1,3	45,7
ARTICULOS DE CERAMICA	3,5	3,7	0,3	8,3
OPERACIONES Y MERCANCIAS ESPECIALES NO CLASIFICADAS	5,4	3,7	-1,6	-30,5
SUBTOTAL	332,0	380,6	48,6	14,6
RESTO	20,0	21,7	1,7	8,7
TOTAL	352,0	402,3	50,3	14,3

*Comprende sólo Régimen Definitivo. Ordenado según el acumulado del año actual.

9. Las importaciones de combustibles, lubricantes y conexos en junio registraron una disminución de US\$ 3 millones (1 por ciento) respecto de similar período del año anterior. Esto se explica por los menores volúmenes adquiridos de petróleo y derivados (27 por ciento) parcialmente compensados por los mayores precios promedio (39 por ciento). A nivel de empresas, el monto de las importaciones estuvo asociado a las compras de Petroperú (US\$ 94 millones), Refinería La Pampilla (US\$ 79 millones), y Empresa Siderúrgica del Perú (US\$ 3 millones).

Cuadro 17
Balanza Neta Petrolera, Crudos y Derivados
(Millones de US\$)

	Ene-Jun. 2004	Ene-Jun. 2005	FLUJO	VAR. %
1. EXPORTACIONES	297,9	644,7	346,8	116,4%
Volumen (mill.bls.)	10,9	15,4	4,5	41,2%
Precio (US\$/B)	27,3	41,9	14,6	53,3%
Petróleo crudo	85,7	68,6	- 17,1	-20,0%
Volumen (mill.bls.)	3,8	2,3	- 1,5	-40,3%
Precio (US\$/B)	22,4	30,0	7,6	34,0%
Derivados	212,2	576,1	364,0	171,6%
Volumen (mill.bls.)	7,1	13,1	6,0	85,1%
Precio (US\$/B)	29,9	43,9	14,0	46,7%
2. IMPORTACIONES	789,5	1 002,0	212,5	26,9%
Volumen (mill.bls.)	23,7	21,3	- 2,4	-9,9%
Precio (US\$/B)	33,3	47,0	13,6	40,9%
Petróleo crudo	516,8	739,3	222,5	43,0%
Volumen (mill.bls.)	15,7	16,5	0,7	4,6%
Precio (US\$/B)	32,8	44,9	12,1	36,7%
Derivados	272,7	262,7	- 10,0	-3,7%
Volumen (mill.bls.)	8,0	4,9	- 3,1	-38,8%
Precio (US\$/B)	34,3	53,9	19,7	57,3%
3. SALDO (1-2)	- 491,6	- 357,3	134,4	-27,3%

Con este resultado, y el monto de exportaciones de crudo y derivados, en el año se acumula una balanza petrolera negativa de US\$ 357 millones, saldo que es menor al déficit registrado en el mismo periodo de 2004 (US\$ 492 millones).

10. Las compras de insumos para la industria registraron un aumento de US\$ 46 millones (17 por ciento) con respecto a junio de 2004, debido a las mayores adquisiciones de productos químico farmacéuticos semielaborados (US\$ 16 millones), productos mineros elaborados (US\$ 12 millones) así como de productos no alimenticios elaborados (US\$ 10 millones). Las principales empresas importadoras en el rubro fueron Alicorp (US\$ 16 millones), Gloria (US\$ 5 millones) y Corporación Aceros Arequipa (US\$ 4 millones).

Los 20 principales **insumos para la industria** adquiridos sumaron US\$ 161 millones (52 por ciento del rubro). Estos aumentaron en US\$ 23 millones (17 por ciento) con respecto al mismo periodo del año anterior. Este incremento se explica por las mayores compras de papel y cartón (US\$ 7 millones), productos laminados planos de hierro o acero no aleado que no están enchapados, revestidos o recubiertos (US\$ 5 millones) y productos laminados planos de hierro que están enchapados, revestidos o recubiertos (US\$ 4 millones). Ello fue en parte compensado por las menores adquisiciones de maíz (US\$ 7 millones).

En el período enero-junio del presente el monto importado de los 20 principales **insumos para la industria** ascendió a US\$ 991 millones lo cual significó un incremento de US\$ 172 millones (21 por ciento) respecto de similar período del año anterior, siendo la empresa Gloria la que presentó mayor incremento en el monto importado durante el referido período (US\$ 15 millones).

CUADRO 18
20 PRINCIPALES BIENES IMPORTADOS DE MATERIAS PRIMAS PARA LA INDUSTRIA*
(Millones de US\$)

	Ene - Jun 04	Ene - Jun 05	Var. Mill US\$	Var. %
PAPEL Y CARTON	90,3	112,6	22,3	24,7
TRIGO (INCLUSO ESCANDA) Y MORCAJO O TRANQUILLON, SIN MOLER	108,6	96,3	-12,3	-11,3
OTROS PLASTICOS EN FORMAS PRIMARIAS	51,6	72,0	20,4	39,6
POLIMEROS DE ETILENO, EN FORMAS PRIMARIAS	52,3	71,6	19,3	36,8
POLIACETALES, OTROS POLIETERES Y RESINAS EPOXIDICAS	43,8	61,9	18,1	41,2
ACEITES Y GRASAS FIJOS DE ORIGEN VEGETAL, "BLANDOS"	66,0	52,6	-13,4	-20,3
PRODUCTOS LAMINADOS PLANOS, DE HIERRO O DE ACERO NO ALEADO	32,1	50,1	18,0	56,1
MAIZ (EXCEPTO MAIZ DULCE), SIN MOLER	57,2	48,0	-9,1	-15,9
PLANCHAS, HOJAS, PELICULAS, CINTAS Y TIRAS DE PLASTICOS	34,3	45,3	11,1	32,3
HILADOS DE FIBRA TEXTIL	26,3	45,1	18,8	71,6
ALGODON	29,8	41,2	11,4	38,3
PRODUCTOS QUIMICOS DIVERSOS	33,2	41,2	8,0	24,0
POLIMEROS DE CLORURO DE VINILO O DE OTRAS OLEFINAS HALOGENADAS	25,0	37,3	12,3	49,4
PRODUCTOS LAMINADOS PLANOS, DE HIERRO O ACERO NO ALEADO	19,4	35,4	16,1	83,1
PARTES Y PIEZAS Y ACCESORIOS	26,0	34,5	8,5	32,7
PRODUCTOS MEDICINALES Y FARMACEUTICOS	29,5	32,9	3,4	11,4
PIGMENTOS, PINTURAS, BARNICES Y MATERIALES CONEXOS	31,2	31,2	0,0	-0,1
ARBOLES DE TRANSMISION	24,5	28,3	3,8	15,3
MANUFACTURAS DE METALES COMUNES	20,0	26,7	6,6	33,1
ACIDOS CARBOXILICOS Y SUS ANHIDRIDOS, HALOGENUROS, PEROXIDOS	17,6	26,3	8,7	49,6
SUBTOTAL	818,7	990,5	171,8	21,0
RESTO	606,4	768,2	161,8	26,7
TOTAL	1 425,1	1 758,7	333,6	23,4

*Comprende sólo Régimen Definitivo. Ordenado según el acumulado del año actual.

11. Los principales alimentos registraron un aumento de US\$ 2 millones (3 por ciento) con respecto a junio de 2004. Esto se debe a las mayores compras de azúcar (US\$ 4

NOTAS DE ESTUDIOS DEL BCRP

No. 21 – Agosto de 2005

millones), arroz (US\$ 3 millones) y aceite de soya (US\$ 2 millones) compensado parcialmente con las menores compras de maíz (US\$ 7 millones) y trigo (US\$ 2 millones).

CUADRO 19
IMPORTACIONES PRINCIPALES ALIMENTOS
(Millones de US\$)

			JUN.04	ENE.05	FEB.05	MAR.05	ABR.05	MAY.05	JUN.05	Jun. 05 / Jun. 04	
											FLUJO
TRIGO			18,2	21,4	15,5	12,5	16,8	16,8	15,9	- 2,3	-12,7%
	(miles TM)	Volumen	111,7	157,6	116,4	90,0	117,1	121,3	119,9	8,3	7,4%
	(US\$/TM)	Precio	162,8	135,7	133,1	139,2	143,0	138,5	132,2	- 30,5	-18,8%
MAIZ Y/O SORGO			16,0	14,4	3,5	6,9	8,1	6,8	8,7	- 7,2	-45,3%
	(miles TM)	Volumen	132,4	161,3	36,7	84,0	96,7	75,4	97,4	- 35,0	-26,4%
	(US\$/TM)	Precio	120,7	89,2	95,2	82,6	84,3	90,1	89,7	- 31,0	-25,7%
ARROZ			0,0	8,2	6,1	3,5	5,0	6,6	3,2	3,2	n.a.
	(miles TM)	Volumen	0,0	24,8	18,5	10,7	14,9	19,0	9,2	9,2	n.a.
	(US\$/TM)	Precio	869,2	331,4	328,4	323,9	335,5	348,4	351,0	- 518,2	-59,6%
AZUCAR			1,2	3,4	3,1	2,5	3,5	5,4	4,9	3,7	298,4%
	(miles TM)	Volumen	6,1	15,1	14,0	10,9	15,1	23,0	20,5	14,4	236,6%
	(US\$/TM)	Precio	201,7	226,7	222,5	226,9	231,0	235,3	238,7	37,0	18,4%
ACEITE DE SOYA			8,3	6,0	8,4	11,1	8,3	5,6	10,5	2,1	25,5%
	(miles TM)	Volumen	14,8	12,3	17,3	25,8	18,0	11,5	22,5	7,7	51,7%
	(US\$/TM)	Precio	562,8	486,2	487,9	429,6	460,0	482,9	465,4	- 97,4	-17,3%
LACTEOS			2,1	2,3	3,1	2,4	3,7	4,5	3,0	1,0	47,5%
	(miles TM)	Volumen	1,1	1,0	1,4	1,1	1,7	2,0	1,3	0,2	20,4%
	(US\$/TM)	Precio	1848,1	2 250,0	2 203,9	2 223,1	2 223,9	2 249,7	2 264,5	416,4	22,5%
CARNES			2,3	1,4	1,8	1,7	2,0	2,2	1,1	- 1,2	-52,3%
	(miles TM)	Volumen	2,6	1,7	2,0	1,8	2,3	2,6	1,4	- 1,2	-47,7%
	(US\$/TM)	Precio	880,6	840,1	892,5	952,5	877,3	843,8	803,1	- 77,5	-8,8%
TOTAL			60,8	67,6	45,8	49,6	57,0	58,4	62,6	1,9	3,0%

12. Las importaciones de bienes de capital registraron un aumento de US\$ 42 millones (23 por ciento) con respecto al mismo mes de 2004, explicado por las mayores compras de bienes de capital para la industria (US\$ 28 millones ó 21 por ciento), materiales de construcción (US\$ 11 millones o 73 por ciento) y equipos de transporte (US\$ 4 millones ó 9 por ciento).

Los 20 principales **bienes de capital para la industria** sumaron US\$ 144 millones (91 por ciento del total), mostrando un incremento de US\$ 25 millones ó 21 por ciento respecto al mismo mes del año anterior. Este dinamismo se explica por el aumento de las importaciones de bombas (US\$ 4 millones), aparatos eléctricos para empalme (US\$ 4 millones) y equipo de calefacción (US\$ 3 millones). Estos incrementos fueron parcialmente compensados por las menores adquisiciones de equipos de telecomunicaciones y sus partes y piezas (US\$ 2 millones). Las principales empresas importadoras en mayo fueron Ferreyros (US\$ 8 millones), Southern (US\$ 5 millones), y el Banco de Crédito del Perú (US\$ 5 millones).

En el período enero-junio del presente el monto importado de los 20 principales bienes de capital para la industria ascendió a US\$ 852 millones lo cual implicó un incremento de US\$ 139 millones (20 por ciento) respecto de similar período del año anterior, siendo la empresa Southern la que presentó mayor incremento en el monto importado en el referido período (US\$ 36 millones).

NOTAS DE ESTUDIOS DEL BCRP

No. 21 – Agosto de 2005

CUADRO 20
20 PRINCIPALES IMPORTACIONES DE BIENES DE CAPITAL PARA LA INDUSTRIA*
(Millones de US\$)

	Ene - Jun 04	Ene - Jun 05	Var. Mill US\$	Var. %
EQUIPOS DE TELECOMUNICACIONES Y SUS PARTES Y PIEZAS	165,0	147,7	-17,3	-10,5
MAQUINAS DE PROCESAMIENTO AUTOMATICO DE DATOS Y SUS UNIDADES	110,7	114,7	4,0	3,6
MAQUINARIA Y EQUIPO DE INGENIERIA CIVIL Y PARA CONTRATISTAS	53,6	95,3	41,7	77,9
BOMBAS (EXCEPTO BOMBAS PARA LIQUIDOS), COMPRESORES Y VENTILADORES	38,8	49,9	11,1	28,6
APARATOS ELECTRICOS PARA EMPALME, CORTE, PROTECCION O CONEXIÓN	31,5	45,3	13,8	43,8
MAQUINARIA TEXTIL Y PARA TRABAJAR CUEROS, Y SUS PARTES	50,0	44,7	-5,2	-10,5
OTRAS MAQUINAS Y EQUIPOS ESPECIALES PARA DETERMINADAS INDUSTRIAS	60,0	39,3	-20,7	-34,6
EQUIPO DE CALEFACCION Y REFRIGERACION Y SUS PARTES Y PIEZAS	23,0	39,2	16,2	70,2
INSTRUMENTOS Y APARATOS DE MEDICION, VERIFICACION, ANALISIS Y CONTROL	28,5	35,9	7,4	25,8
EQUIPOS MECANICOS DE MANIPULACION Y SUS PARTES Y PIEZAS	15,5	35,7	20,1	129,7
OTRAS MAQUINAS, HERRAMIENTAS Y APARATOS MECANICOS, NO ELECTRICOS	28,5	32,5	4,0	14,2
BOMBAS PARA LIQUIDOS CON DISPOSITIVOS DE MEDICION	21,5	27,4	5,9	0,3
HERRAMIENTAS DE USO MANUAL O DE USO EN MAQUINAS	18,6	24,2	5,5	29,7
APARATOS ELECTRICOS ROTATIVOS Y SUS PARTES Y PIEZAS	12,9	22,9	10,0	77,0
TURBINAS DE VAPOR DE AGUA Y DE VAPORES DE OTRAS CLASES	0,4	20,6	20,3	n.a.
INSTRUMENTOS Y APARATOS DE MEDICINA, CIRUGIA, ODONTOLOGIA	13,8	16,9	3,1	0,2
MAQUINAS PARA IMPRIMIR Y ENCUADERNAR Y SUS PARTES Y PIEZAS	9,3	16,5	7,3	78,4
MAQUINAS DE OFICINA	11,3	15,4	4,1	36,8
APARATOS DE ELECTRICIDAD	11,3	15,0	3,6	31,9
APARATOS ELECTRICOS DE DIAGNOSTICO PARA USOS MEDICOS	8,8	13,0	4,2	47,0
SUBTOTAL	713,1	852,0	139,0	19,5
RESTO	70,7	98,2	27,5	38,9
TOTAL	783,7	950,2	166,5	21,2

*Comprende sólo Régimen Definitivo. Ordenado según el acumulado del año actual.

13. En el caso de los equipos para transporte, los 20 principales productos sumaron en junio US\$ 42 millones (98 por ciento del rubro), lo cual significó un aumento de US\$ 3 millones u 8 por ciento respecto de similar período del año anterior, explicado principalmente por las mayores adquisiciones de neumáticos y bandas de rodadura intercambiables (US\$ 3 millones) y motores de combustión interna (US\$ 1 millón). Las empresas que destacaron en el periodo fueron Toyota del Perú (US\$ 3 millones), Ferreyros (US\$ 3 millones) y Diveimport (US\$ 3 millones).

En el período enero-junio del presente el monto importado de los 20 principales bienes de transporte ascendió a US\$ 293 millones lo cual implicó un incremento de US\$ 74 millones (34 por ciento) respecto de similar período del año anterior, siendo la empresa Petroperú la que presentó mayor incremento en el monto importado durante el referido período (US\$ 15 millones).

CUADRO 21
20 PRINCIPALES IMPORTACIONES DE EQUIPOS DE TRANSPORTE*
(Millones de US\$)

	Ene - Jun 04	Ene - Jun 05	Var. Mill US\$	Var. %
VEHICULOS AUTOMOTORES PARA EL TRANSPORTE DE MERCANCIAS	68,2	76,9	8,6	12,7
NEUMATICOS, BANDAS DE RODADURA INTERCAMBIABLES	42,1	57,2	15,1	35,8
MOTORES DE COMBUSTION INTERNA, DE EMBOLO, Y SUS PARTES Y PIEZAS	37,6	42,7	5,0	13,3
PARTES, PIEZAS Y ACCESORIOS DE LOS AUTOMOTORES	27,2	31,9	4,7	0,2
VEHICULOS AUTOMOTORES DE CARRETERA	17,7	27,3	9,6	54,3
AERONAVES Y EQUIPO CONEXO, NAVES ESPACIALES (INCLUSO SATELITES)	9,9	20,3	10,4	1,0
BUQUES, EMBARCACIONES (INCLUSO AERODESLIZADORES)	0,6	15,9	15,3	n.a.
MAQUINAS Y APARATOS ELECTRICOS	6,0	6,2	0,2	3,9
MOTOCICLETAS (INCLUSO VELOMOTORES) Y VELOCIPEDOS	2,8	4,5	1,7	59,5
VEHICULOS PARA FERROCARRILES	1,1	3,2	2,1	202,2
REMOLQUES Y SEMIRREMOLQUES; OTROS VEHICULOS	2,9	2,0	-0,9	-30,1
CARRILES Y ELEMENTOS PARA LA CONSTRUCCION DE VIAS FERREAS	0,9	1,4	0,4	47,8
MAQUINAS Y MOTORES NO ELECTRICOS	0,1	0,9	0,8	711,9
APARATOS ELECTRICOS PARA EMPALME, CORTE	0,7	0,9	0,2	28,1
EQUIPO DE CALEFACCION Y REFRIGERACION Y SUS PARTES Y PIEZAS	0,3	0,5	0,2	76,2
ARTICULOS DE CAUCHO	0,7	0,5	-0,2	-29,7
VIDRIO	0,3	0,4	0,1	39,1
INSTRUMENTOS Y APARATOS DE MEDICION, VERIFICACION, ANALISIS	0,2	0,3	0,1	33,9
MUEBLES Y SUS PARTES, CAMAS, COLCHONES, SOMIERES	0,1	0,1	0,0	67,0
MANUFACTURAS DE METALES COMUNES	0,0	0,0	0,0	54,5
SUBTOTAL	219,4	293,1	73,7	33,6
RESTO	0,1	0,0	-0,1	-73,2
TOTAL	219,6	293,1	73,6	33,5

*Comprende sólo Régimen Definitivo. Ordenado según el acumulado del año actual.

NOTAS DE ESTUDIOS DEL BCRP

No. 21 – Agosto de 2005

CUADRO 22

PRINCIPALES EMPRESAS IMPORTADORAS : ENERO - JUNIO 2005 *
(Millones de US\$)

	Acumulado		Var.	Var.
	Ene. - Jun. 04	Ene. - Jun. 05	MILL.US\$	%
I. BIENES DE CONSUMO	813,9	1 000,7	186,8	23,0%
TIENDAS POR DEPARTAMENTO RIPLEY S.A.	20,4	33,2	12,8	62,7%
PROCTER & GAMBLE PERU S.R.L.	20,5	27,9	7,4	36,2%
LG ELECTRONICS PERU S.A.	26,4	24,0	-2,3	-8,8%
GLORIA S A	14,1	23,6	9,5	67,1%
SAGA FALABELLA S A	17,7	18,7	1,0	5,7%
SONY SUCURSAL DEL PERU	13,0	18,6	5,7	43,7%
CORP.TRANSCONTINENTAL DEL PERU S.A.C.	1,7	17,7	15,9	929,0%
SAMTRONICS PERU S.A.	17,7	14,4	-3,4	-19,0%
TOYOTA DEL PERU S A	10,0	14,0	4,0	39,7%
NESTLE PERU S A	7,2	11,9	4,6	64,0%
H.A. MOTORS. S.R.L.	9,1	10,3	1,2	13,0%
CETCO S.A.	7,0	10,0	3,0	43,7%
ALIMENTOS Y PROD DE MAIZ S A	9,1	9,6	0,5	5,6%
PANASONIC PERUANA S.A.	8,0	9,3	1,4	17,1%
COLGATE-PALMOLIVE PERU S A	8,4	9,2	0,8	9,3%
EURO MOTORS S.A.	4,7	8,2	3,5	74,4%
CORPORACION E. WONG S.A.C.	5,5	7,3	1,8	33,0%
QUIMICA SUIZA S A	7,7	7,3	-0,4	-5,8%
HONDA DEL PERU S.A.	5,4	7,2	1,9	34,9%
MABE PERU SA	6,1	7,2	1,0	17,1%
Empresas del puesto 1 al 20	219,7	289,6	69,9	31,8%
Empresas del puesto 21 al 50	113,9	147,7	33,8	29,7%
Empresas del puesto 51 al 100	98,2	130,5	32,3	32,9%
Empresas del puesto 101 al 200	90,1	125,9	35,8	39,8%
Resto de empresas	292,0	307,0	15,0	5,1%
II. MATERIAS PRIMAS Y PRODUCTOS INTERMEDIOS	2 416,4	2 989,9	573,5	23,7%
REFINERIA LA PAMPILLA S.A.	434,4	508,7	74,3	17,1%
PETROLEOS DEL PERU PETROPERU SA	289,5	427,0	137,5	47,5%
ALICORP SAA	88,1	78,3	-9,8	-11,1%
CARGILL AMERICAS PERU S.R.L.	37,2	36,8	-0,4	-1,0%
CORPORACION ACEROS AREQUIPA S.A.	33,2	35,8	2,7	8,0%
SAN MIGUEL INDUSTRIAL SA	24,4	34,1	9,7	39,7%
EMPRESA SIDERURGICA DEL PERU S.A.A.	25,4	33,5	8,1	31,9%
GLORIA S A	15,3	29,9	14,7	96,2%
SAN FERNANDO S.A.	38,1	29,9	-8,2	-21,6%
CORPORACION MISTI S.A.	15,9	26,8	10,9	68,2%
MANU PERU HOLDING S.A.	0,0	22,6	22,6	n.a.
CONTILATIN DEL PERU S.A.	23,5	22,5	-0,9	-3,9%
MOLINOS & CIA S.A.	18,6	21,7	3,2	17,1%
CEMENTOS LIMA S A	6,6	20,6	14,0	210,8%
PROCTER & GAMBLE PERU S.R.L.	14,0	20,3	6,3	45,2%
AMCOR PET PACKAGING DEL PERU S.A.	11,2	17,5	6,3	56,8%
DYNO NOBEL DEL PERU S A	8,3	16,7	8,4	101,6%
KIMBERLY-CLARK PERU S.A.	10,7	16,0	5,3	49,6%
TRADI S A	11,5	15,5	4,0	34,3%
FERREYROS S.A.A.	13,3	15,3	2,0	15,3%
Empresas del puesto 1 al 20	1 119,2	1 429,8	310,6	27,8%
Empresas del puesto 21 al 50	267,0	329,7	62,7	23,5%
Empresas del puesto 51 al 100	222,6	273,7	51,1	23,0%
Empresas del puesto 101 al 200	225,9	290,1	64,2	28,4%
Resto de empresas	581,6	666,5	84,9	14,6%
III. BIENES DE CAPITAL	1 099,9	1 403,5	303,6	27,6%
FERREYROS S.A.A.	62,1	72,4	10,3	16,6%
SOUTHERN PERU COPPER CORPORATION	30,8	59,6	28,8	93,7%
BANCO CONTINENTAL	5,2	27,0	21,8	417,1%
BANCO DE CREDITO DEL PERU	4,7	26,9	22,2	477,4%
CORPORACION ACEROS AREQUIPA S.A.	5,2	23,2	18,0	343,9%
MINERA YANACOCCHA S.R.L.	10,7	21,2	10,5	98,4%
EMB. ESTADOS UNIDOS-NAS-ASUNTOS ANTINARCOTIC	8,5	20,9	12,4	146,1%
BRIGHTSTAR PERU S.R.L.	26,4	19,9	-6,4	-24,5%
DELTRON COMPUTER WHOLESALERS S.A.	18,3	19,7	1,4	7,6%
TIM PERU SAC	18,7	18,8	0,1	0,4%
MINERA BARRICK MISQUICHILCA SA	8,1	17,7	9,6	118,6%
VOLVO PERU S A	7,1	17,6	10,5	149,1%
TOYOTA DEL PERU S A	13,0	17,1	4,1	31,6%
PETROLEOS DEL PERU PETROPERU SA	0,0	15,6	15,6	n.a.
MITSUI MAQUINARIAS PERU S.A.	6,9	14,9	8,0	114,9%
IBM DEL PERU S A C	16,3	14,8	-1,5	-9,1%
ATLAS COPCO PERUANA S A	6,4	14,0	7,6	119,7%
CREDITO LEASING S.A.	15,4	13,4	-2,0	-13,1%
TELEFONICA DEL PERU SAA	11,6	13,2	1,6	13,9%
ZILICOM INVESTMENTS SA	13,2	12,8	-0,4	-3,3%
Empresas del puesto 1 al 20	288,5	460,6	172,1	59,7%
Empresas del puesto 21 al 50	158,7	236,1	77,4	48,8%
Empresas del puesto 51 al 100	106,3	153,2	46,9	44,1%
Empresas del puesto 101 al 200	100,4	148,1	47,6	47,4%
Resto de empresas	446,0	405,5	-40,5	-9,1%
IV. TOTAL	4 330,2	5 394,0	1 063,9	24,6%

* No incluye Zofratacna, Admisión Temporal, Equipaje ni la categoría "Otros Bienes"
Fuente: SUNAT. Elaboración: BCRP, Dpto. Balanza de Pagos.



NOTAS DE ESTUDIOS DEL BCRP

No. 21 – Agosto de 2005

Departamento de Balanza de Pagos
Subgerencia de Sector Externo – Gerencia de Estudios Económicos
22 de agosto de 2005