

Propuesta de Indicadores sobre condiciones de vida y pobreza

Augusta Alfageme-Marielle del Valle

XXVI ENCUENTRO DE ECONOMISTAS

27 de noviembre 2008



Objetivos del trabajo

Generales

- Posibilidad de construir un conjunto de indicadores simples y de fácil seguimiento, con información continua para evaluar avances en condiciones de vida.
- Evaluar logros sociales que no pueden reflejarse en forma adecuada en indicadores macroeconómicos

Específicos:

- Evaluar condiciones de vida en términos de desarrollo de capacidades
- Construcción de un indicador similar al de pobreza monetaria.

Presentación de avances

- Trabajo preliminar
- Necesidad de un análisis más profundo para evaluar razones que limitan mejora de condiciones de vida.
- El trabajo ha sido dividido en tres partes
 - 1) Selección y organización de variables de condiciones de vida.
 - 2) Organización de información del gasto de los hogares a fin de establecer indicador de pobreza monetaria.
 - 3) Presentación de resultados.

Esquema:

- Marco conceptual
- Aspectos metodológicos y problemas para la construcción de indicadores de condiciones de vida.
- Resultados
- Propuesta final resumida y conclusiones

Marco conceptual: Debate sobre mejor medida del bienestar

- Cómo definir el nivel de vida y medir el bienestar.
- Cómo establecer indicadores adecuados y generar información de calidad
- Aspectos éticos y sentido de equidad
- Aspectos metodológicos

Sen: Satisfacción de necesidades básicas y desarrollo de capacidades

CONDICIONES ESENCIALES PARA UNA VIDA DIGNA

- Identificar mínimos aceptables por debajo de los cuales se considera que las personas sufren de privaciones escandalosas
 - Necesidades básicas primarias – alimentos, vestido, vivienda, salud- (funcionamiento elemental)
 - Satisfacción de otras esferas (funcionamiento complejo) – cultura, participación social y política, libertad.
- Rol del Estado: condiciones para crecimiento y estabilidad economía.
- Romper barreras que impide mejoramiento condiciones de vida.

Política social del Perú *

- Desarrollo de capacidad humanas y respeto de derechos fundamentales.
- Promoción de oportunidades y capacidades económicas
- Red de protección social

* Plan Nacional de Lucha contra la pobreza

Medidas del bienestar –Múltiples dimensiones de las condiciones de vida

1. Capacidad adquisitiva (ingresos y gastos familiares)
2. Acceso a servicios básicos
3. Satisfacción de necesidades básicas para el desarrollo humano.
4. Dotación de activos: físicos, humanos, sociales, raciales y culturales.

Indicador de pobreza monetaria (carencia de ingresos)1/

- Definición, tipología y cálculo de pobreza
 - Perú: Se determina el consumo mínimo o gasto básico requerido para satisfacer necesidades básicas.
 - Proceso de elaboración de este indicador es bastante complejo
 - Necesidad de homogenizar información para establecer una serie larga de pobreza.
 - INEI esfuerzos para mejorar metodología de recolección de encuestas, organización de la información, imputación y formas de estimación de las líneas de pobreza extrema y total.

Construcción de líneas de pobreza

- Línea de pobreza extrema: valorización de canasta básica de alimentos (CBA)
 - Adaptación de estándares internacionales de requerimientos calóricos diarios (OMS y FAO), según criterios del INS, por persona en el país.
Por ejemplo, Lima Metropolitana (2 232); Costa urbana, costa rural y sierra urbana (2 194) sierra y selva rurales (2 133). Se toma en cuenta la diversidad de productos del país (Encuesta Nacional de Propósitos Múltiples -1993-1994-).
 - Determinación de una población de referencia que permita determinar los niveles de consumo, Criterios actuales de acuerdo a clasificación de productos de 1997 (últimos 50 percentiles),
 - Se determina el volumen de alimentos consumidos según tipo de alimentos y las calorías que representan (tablas de composición calórica). Equivalencias de acuerdo al patrón de consumo.
 - Se valorizan los alimentos con los precios implícitos de la encuesta (mediana del grupo de referencia).
- Línea de pobreza total: canasta básica no alimentaria (CBC)
 - Se obtiene multiplicando el valor de la CBA por el inverso del coeficiente de Engel (gasto en alimentos sobre gasto total). Por ejemplo, si el pobre gasta la mitad de su presupuesto en alimentos, la línea de pobreza total será dos veces el costo de la canasta de alimentos.
Se usa este método por la dificultad de precisar el total de bienes y servicios básicos.

Definiciones

- Pobre extremo: gasto per cápita mensual es menor al de la LPE .
- Pobres no extremo: gasto per cápita es mayor al de la LPE pero inferior al de la LPT.
- Pobreza total: la suma de los pobres extremos y no extremos.
- Los datos existentes permiten inferencias hasta departamentos P1.

La tasa de pobreza extrema se redujo de 17.1 a 13,7 % entre el 2004 y el 2007, lo que implica una disminución de 3,4 puntos porcentuales. La selva y sierra rural muestran un mayor descenso pero siguen siendo las de mayor tasas. La pobreza total se redujo más en las áreas urbanas y en la costa. Llama la atención la selva [MAPA POBREZA 2007.doc](#)

INCIDENCIA DE LA POBREZA TOTAL, 2004 - 2007
(En porcentajes)

	2004		2005		2006		2007		Variación 2004-2007	
	Pobreza total	Pobreza extrema	Pobreza total	Pobreza extrema	Pobreza total	Pobreza extrema	Pobreza total	Pobreza extrema	Pobreza total	Pobreza extrema
Total	48,6	17,1	48,7	17,4	44,5	16,1	39,3	13,7	9,3	3,4
Area de residencia										
Urbana	37,1	6,5	36,8	6,3	31,2	4,9	25,7	3,5	11,4	3,0
Rural	69,8	36,8	70,9	37,9	69,3	37,1	64,6	32,9	5,2	3,9
Regiones naturales										
Costa	35,1	4,0	34,2	3,8	28,7	3,0	22,6	2,0	12,5	2,0
Sierra	64,7	33,2	65,6	34,1	63,4	33,4	60,1	29,3	4,6	3,9
Selva	57,7	25,0	60,3	25,5	56,6	21,6	48,4	17,8	9,3	7,2
Lima Metropolitana	30,9	1,3	32,6	2,0	24,2	0,9	18,5	0,5	12,4	0,8

Fuente: INEI, Encuesta Nacional de Hogares Anual: 2004-2007.

Evolución de la pobreza

- La disminución de la pobreza en estos últimos años ha sido impulsada por el crecimiento económico, expresado en el aumento del nivel de empleo y de los ingresos de los hogares. Elasticidad reducción de pobreza PBI (0,7)
- Problemas distributivos impiden aumentar la elasticidad pobreza – crecimiento como sería deseable (Marco Macroeconómico Multianual 2008-2010).

Tipos de Indicadores sobre condiciones de vida

Indice de Desarrollo Humano (IDH)

- Medir capacidades humanas vitales en términos de una vida larga y saludable, conocimientos e ingresos para una vida decente
 - Combina indicadores de ingreso (PBI per cápita) con los de salud (esperanza de vida), educación (alfabetización, escolaridad de población entre 5 y 18 años).
 - Metodología de Naciones Unidas. Comparación entre países y en el país por departamentos.
- Fuente: datos censales y proyecciones de población del INEI. Mide evolución de condiciones de vida en el largo plazo.
- Ordenamiento de países y departamentos se IDH.

Indicador de Necesidades básicas insatisfechas (NBI) Deficit calórico y pobreza.doc

Mide la ausencia de algunas necesidades estructurales relativas a educación y vivienda e incorpora a la tasa de dependencia económica (Número de personas entre los 0 y 13 años + la población mayor de 65 años dividida por la población en edad de trabajar)

Fuentes de información : Censos. Base de datos de las Enaho trimestrales.

Evolución de las NBI

PERÚ: NECESIDADES BÁSICAS INSATISFECHAS (En Porcentajes)

	2004	2005	2006	2007
Vivienda inadecuada	10,5	10,6	9,4	15,9
Vivienda con hacinamiento	10,2	9,2	8,6	9,2
Hogares con vivienda sin servicios higiénicos	22,4	22,5	20,6	19,6
Hogares con niños que no asisten a la escuela	12,6	11,9	10,7	9,2
Hogares con alta dependencia económica	1,0	1,3	1,0	,9

Fuente: ENAHO 2004-2007

Elaboración: Departamento de Políticas Sociales y Regionales

Objetivos y metas del milenio

- Compromiso nacional e internacional (Declaración del Milenio)
 - Cumplimiento de metas básicas en torno a mortalidad materno infantil y nutrición.
 - Reducción de la pobreza y el hambre
 - Universalizar educación
 - Igualdad de géneros.

Recomienda su evaluación y seguimiento.

Fuente de información: INEI. Encuesta demográfica y de salud familia (ENDES), Ministerios de Salud, Educación.

Déficit calórico: indicador de pobreza o del estado de salud de la población.

- Compara calorías consumidas con requerimientos calóricos o estándares esperados para una buena alimentación según edad, sexo, número de niños en el hogar.
- Tienen déficit calórico aquellos que consumen menos calorías de las requeridas.
- Se le compara con el de pobreza extrema en tanto recoge a aquellos hogares con insuficiencia alimentaria.
- La relación entre ambos indicadores es más estrecha en las áreas rurales y la sierra. DCP

Propuesta de indicadores de condiciones de vida

- Necesidad de indicadores de seguimiento continuo de las condiciones de vida.
- Fuentes de información
 - Ministerios de educación salud y mujer publican información anual con excepción de las estadísticas de empleo (Ministerio de Trabajo).
 - Inei, con base a encuestas de hogares publica difunde estadísticas de condiciones de vida de alcance mensual (país) y trimestral (regiones naturales y por área de residencia).
Recoge indicadores básicos de educación, salud y déficit calórico
 - Base de datos de Enaho trimestrales
Servicios básicos de la vivienda
Información limitada de algunos rubros del gasto en los hogares

PROPUESTA DE INDICADORES SOBRE CONDICIONES DE VIDA

1. LOGROS EN EDUCACIÓN

- * Tasa de asistencia escolar : 3 a 16 años
- * Asistencia a la escuela de acuerdo a edad normativa
 - Inicial 3 a 5 años
 - Primaria 6 a 11 años
 - Secundaria 12 a 16 años

2. LOGROS EN SALUD: ESTADO SALUDABLE

- * Población que declaró no tener problemas de salud
- * Población sin déficit calórico 1/

3. PROTECCION SOCIAL

- * Acceso a algún tipo de seguro de salud
- * Acceso a consulta institucional

4. ACCESO A SERVICIOS BÁSICOS EN LA VIVIENDA

- * Agua
- * Desagüe
- * Electricidad

5. INDICADOR DE LOGROS EN LAS CONDICIONES DE VIDA

- * Promedio simple de los cuatro indicadores anteriores.

1/ En esta propuesta se ha incluido este indicador en el grupo de indicadores sobre el estado de salud de la población por la importancia de una buena nutrición para una vida saludable.

Metodología

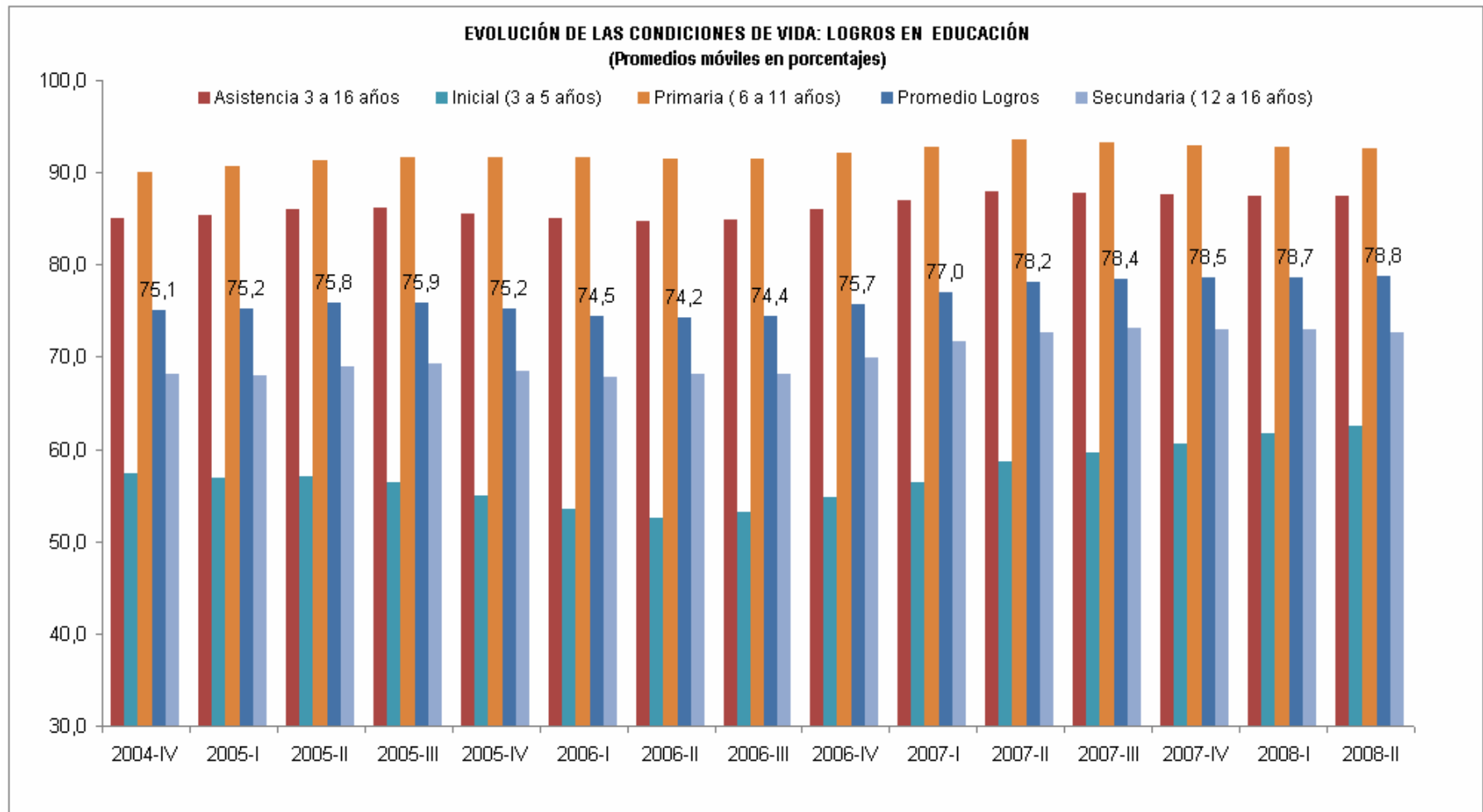
- Utilización de indicadores sociales que el Inei publica en un boletín especial sobre condiciones de vida los meses de marzo, junio, septiembre y diciembre de cada año-.
- Organización de resultados de encuestas trimestrales para construir indicadores sobre servicios básicos de vivienda y del gasto de los hogares.
- Unos 1800 hogares son encuestados en promedio al mes; 5 500 por trimestre y 21 000 en el año.
- La estimación de las variables seleccionadas se hace sobre la base de porcentajes.
- Las variables han sido diferenciadas en cuatro “logros sociales”: educación, estado saludable, protección social y acceso a servicios básicos en la vivienda.
- Finalmente, se ha construido un indicador general de logro social.

Alcance de la información trimestral

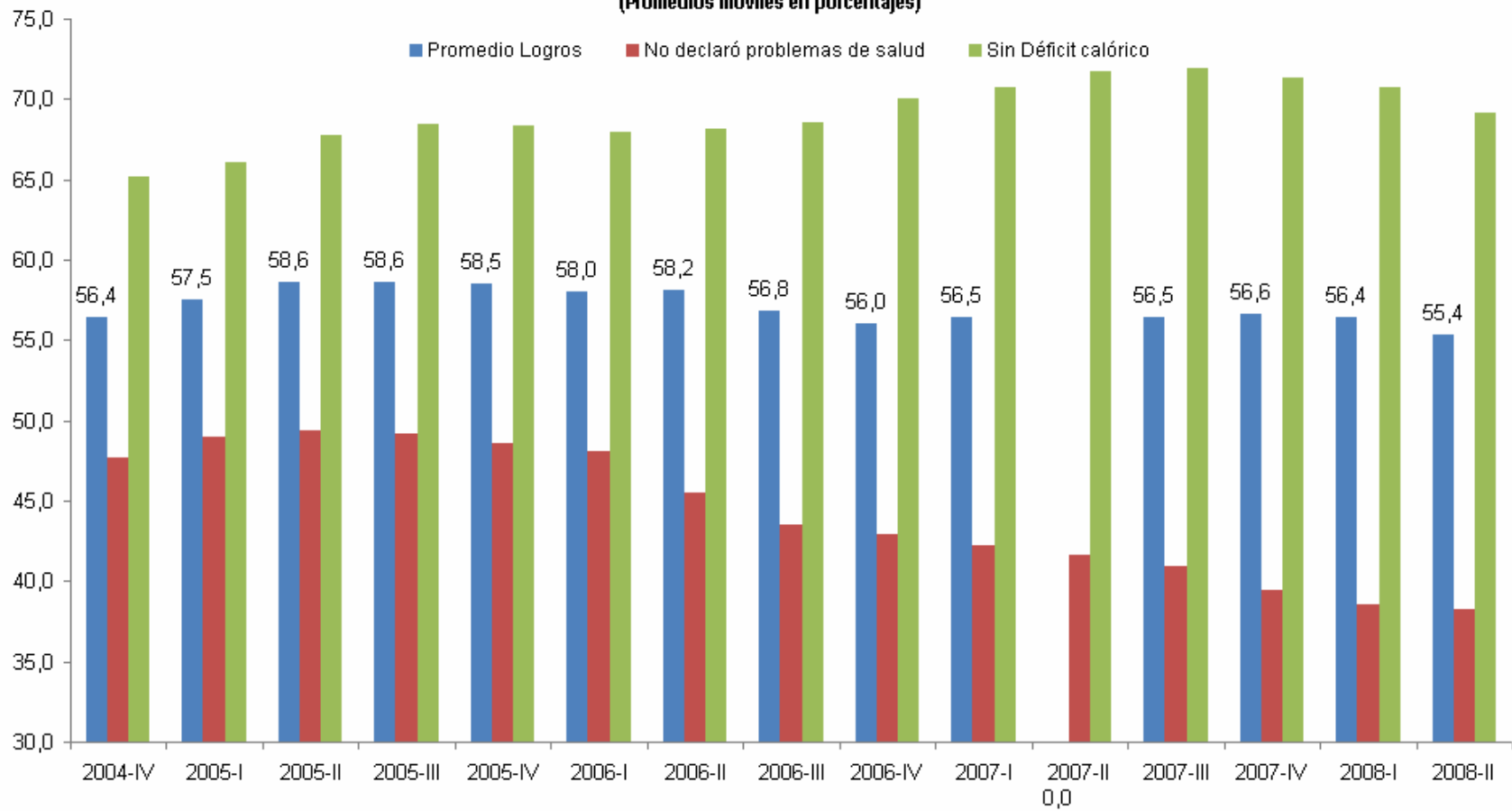
- Abarca siguientes ámbitos: Perú, Lima Metropolitana, área rural y resto urbano.
- Se puede estimar su evolución en porcentajes y en términos de variación porcentual.
- Permite diferenciar brechas entre esas áreas o dominios geográficos.
- Para reducir volatilidad de información se ha organizado por trimestres móviles. Las series no son tan extensas para aplicar metodología de desestacionalización.

RESULTADOS C1.xls

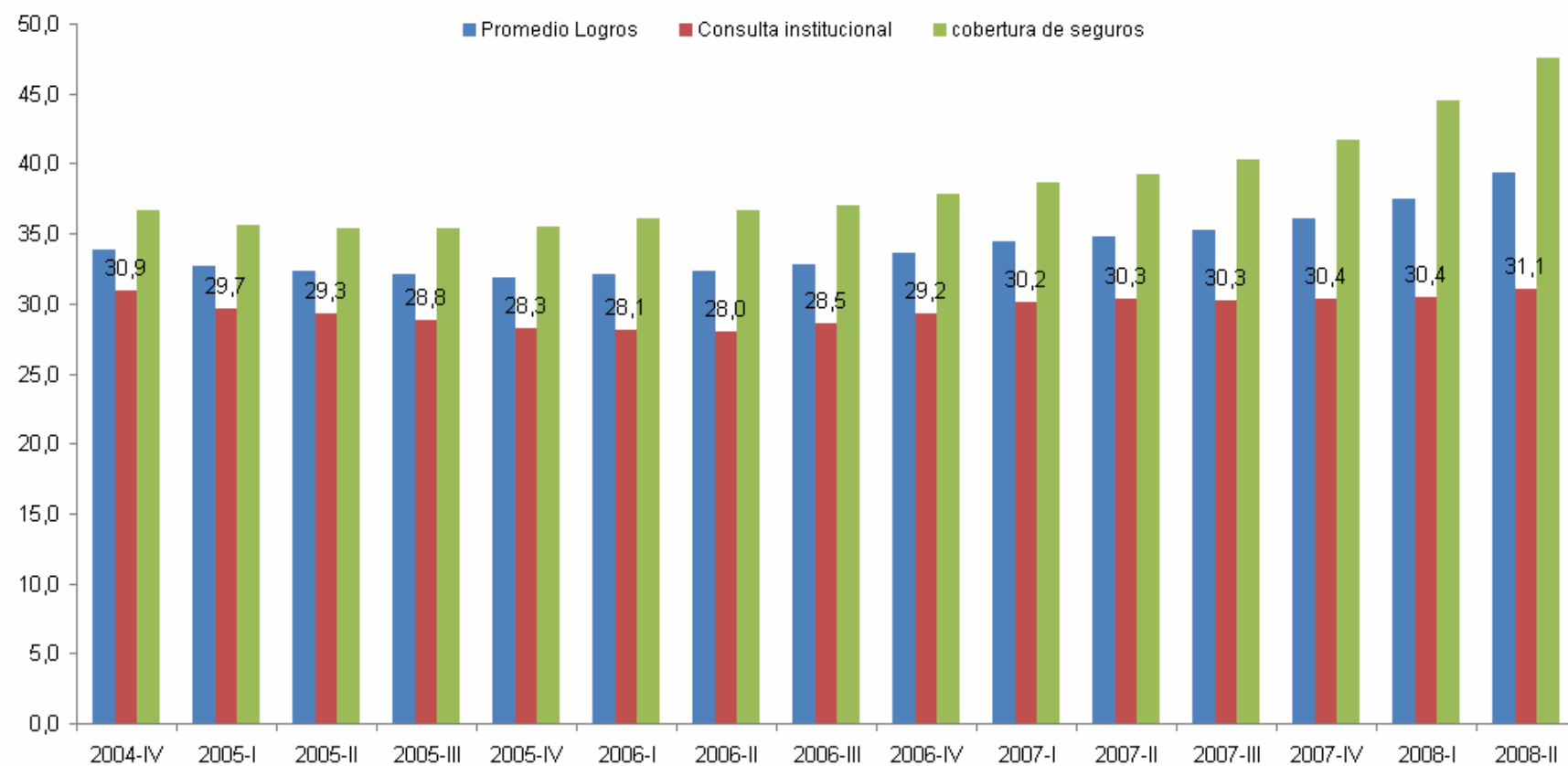
Evolución de las condiciones de vida



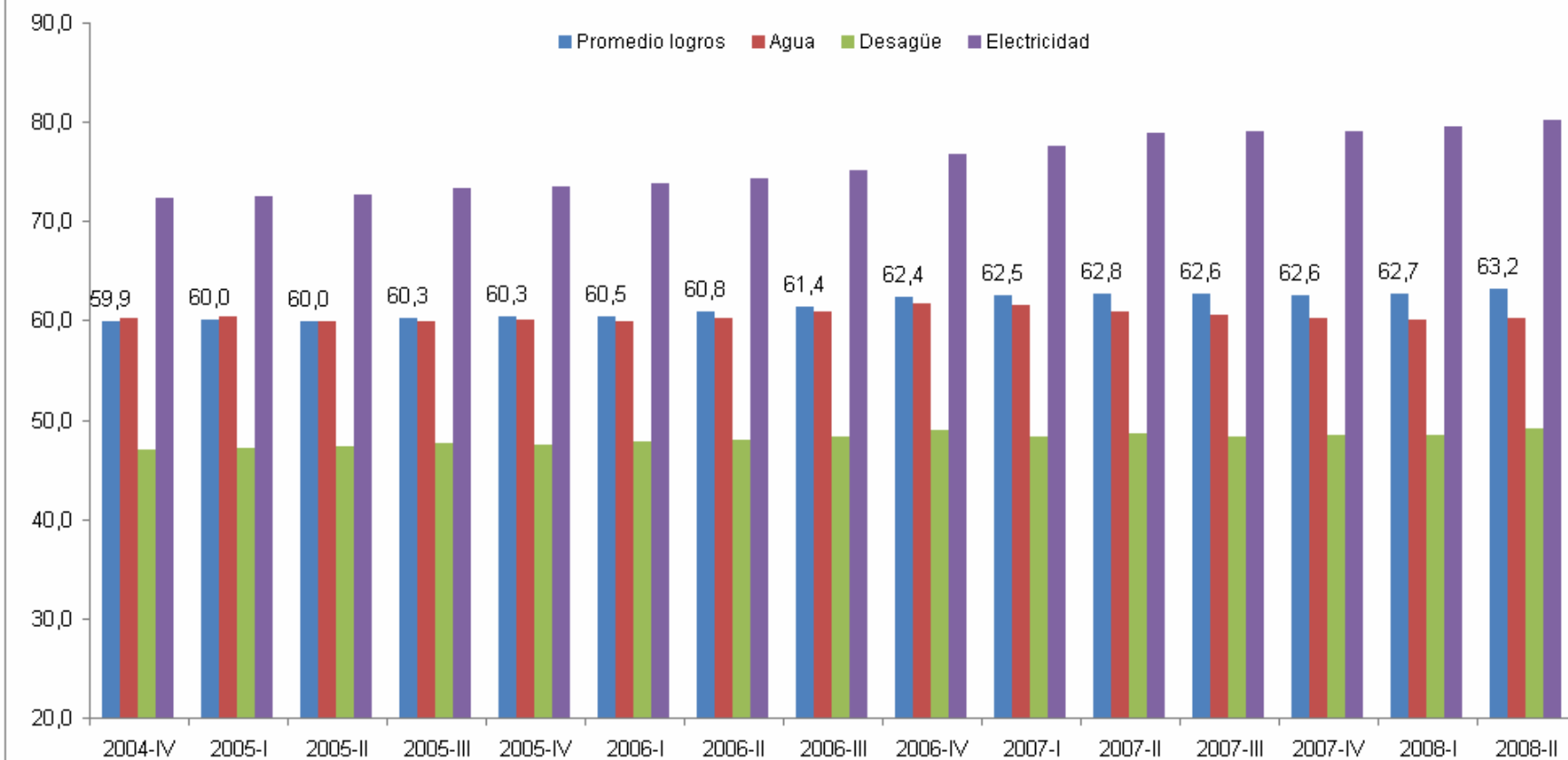
EVOLUCIÓN DE LAS CONDICIONES DE VIDA: LOGROS EN SALUD
(Promedios móviles en porcentajes)



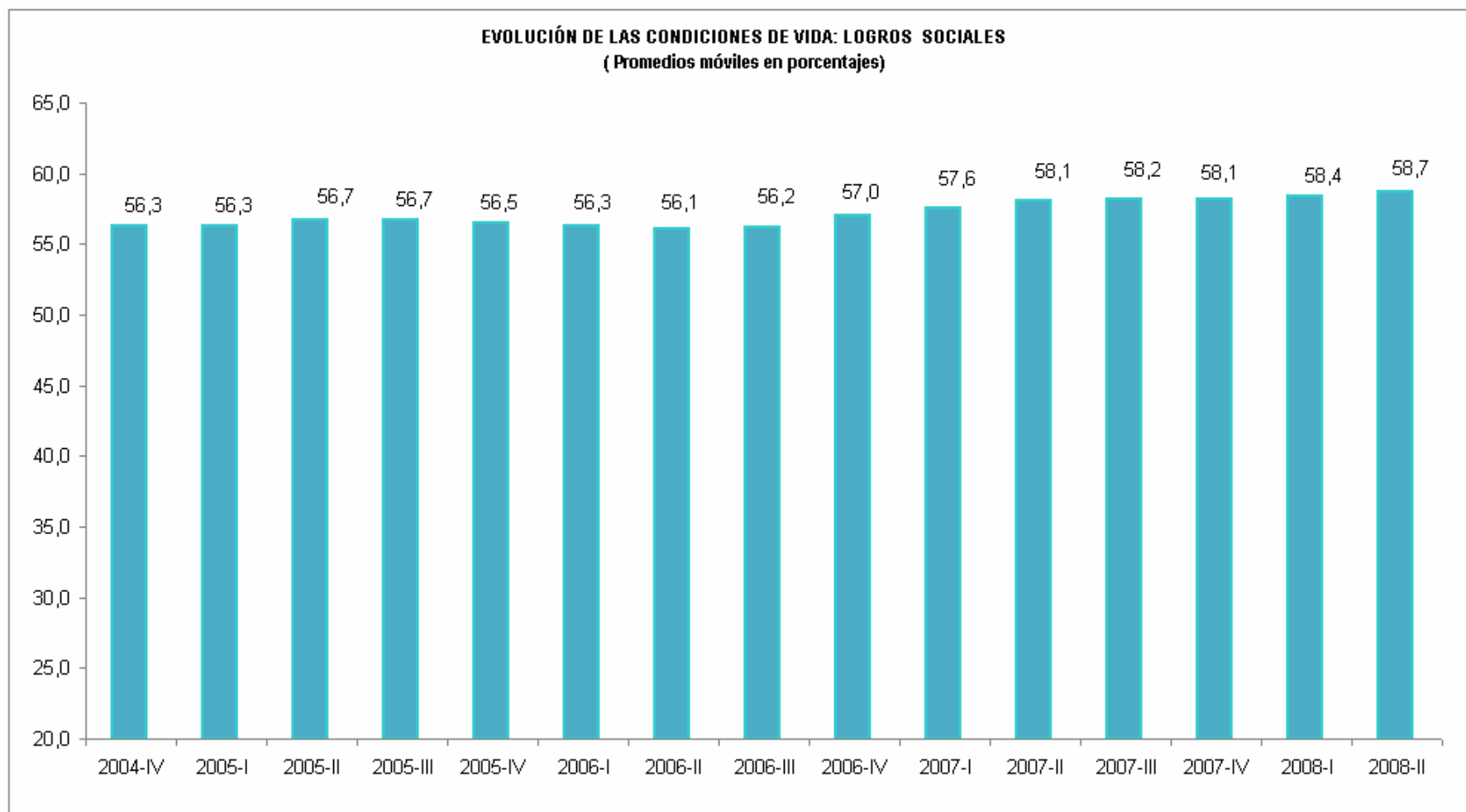
**EVOLUCIÓN DE LAS CONDICIONES DE VIDA: LOGROS EN PROTECCIÓN SOCIAL
(Promedios móviles en porcentajes)**



EVOLUCIÓN DE LAS CONDICIONES DE VIDA: LOGROS EN SERVICIOS BÁSICOS DE VIVIENDA
 (Promedios móviles en porcentajes)



Unas 4 de 10 personas presentan insuficientes condiciones para lograr el nivel de bienestar esperado



Brechas entre los logros en el área rural y Lima Metropolitana se mantienen aunque se han ido reduciendo desde el 2004 debido a mejoras en protección social, vivienda y educación en el área rural, Preocupa el aumento de la brecha en salud.

BRECHAS EN LAS CONDICIONES DE VIDA: ÁREA RURAL Y LIMA METROPOLITANA

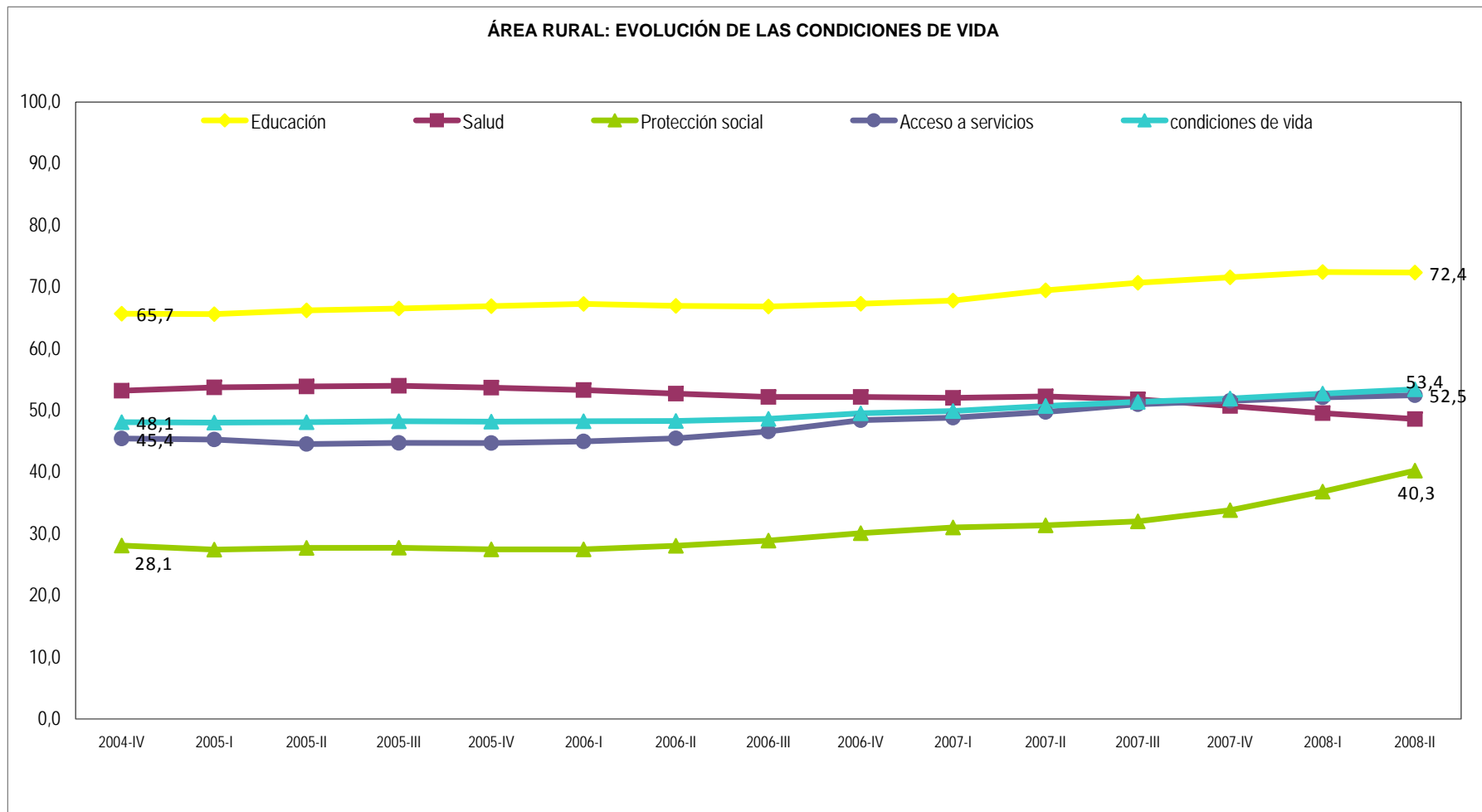
Año	Trimestres	Educación	Salud	Protección Social	Servicios Básicos de vivienda	CONDICIONES DE VIDA
2004	IV	-20,1	-7,9	-12,4	-41,7	-20,5
2005	I	-20,0	-10,2	-11,6	-41,5	-20,8
2005	II	-19,2	-12,1	-10,6	-42,5	-21,1
2005	III	-18,7	-12,6	-10,6	-42,8	-21,2
2005	IV	-15,9	-12,7	-10,7	-42,9	-20,5
2006	I	-13,0	-12,8	-11,7	-42,7	-20,0
2006	II	-13,9	-11,9	-11,2	-42,3	-19,8
2006	III	-14,0	-10,4	-9,5	-41,0	-18,7
2006	IV	-15,9	-10,7	-8,6	-39,8	-18,7
2007	I	-17,8	-10,3	-8,2	-37,8	-18,5
2007	II	-16,1	-10,3	-7,6	-35,7	-17,4
2007	III	-14,6	-11,3	-7,8	-33,8	-16,9
2007	IV	-13,7	-11,8	-6,3	-32,7	-16,1
2008	I	-12,9	-13,2	-3,3	-32,2	-15,4
2008	II	-13,6	-13,4	-0,4	-32,1	-14,9

* Primer trimestre se considera la información del IV trimestre anterior. Excepto en el I trimestre del 2004 que se toma el II trimestre del mismo año.

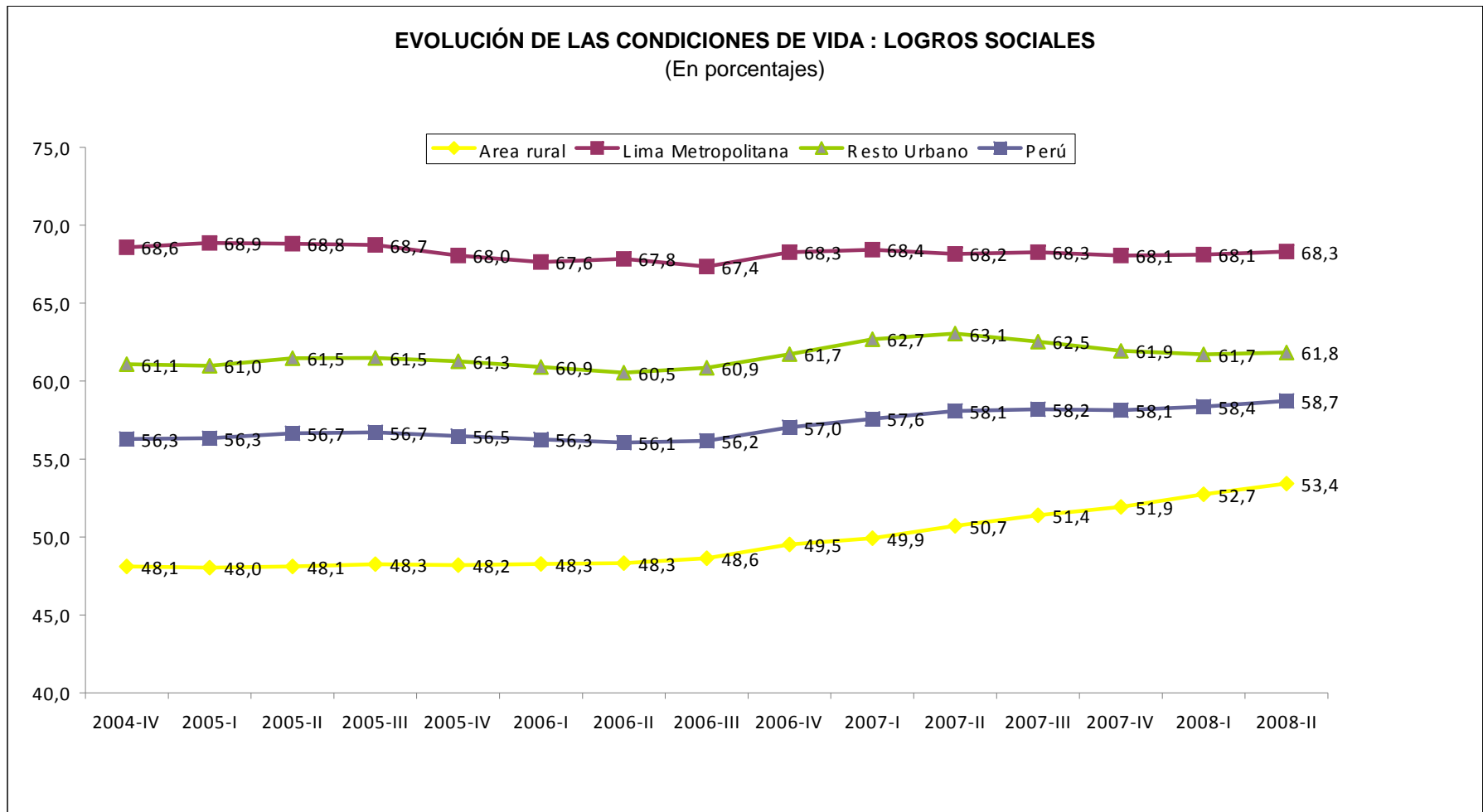
Fuente: INEI: Boletines trimestrales sobre condiciones de vida. Bases de datos de la Enaho.

Elaboración: Departamento de Políticas Sociales y Regionales. Subgerencia de Política Económica.

La mejora de protección social responde al aumento de la cobertura del SIS. El descenso del estado de salud en el área rural es reflejo de la alta incidencia del déficit calórico.



El área rural continua siendo la región de mayor rezago



Comparación resultados trimestrales y anuales.

- Los datos trimestrales muestran una alta estacionalidad que es corregida en los datos anuales por el INEI, Por ejemplo, en educación en la práctica se quita el primer trimestre debido al calendario escolar de entrada a clases. En ese sentido el INEI considera los nueve meses del periodo escolar para hacer las estimaciones anuales. Por ese motivo, se ha consignado en cada primer trimestre los datos del cuarto trimestre anterior (salvo en el 2004 el segundo trimestre).
- Esas diferencias, estarían incluidas en los intervalos de confianza y podrían reflejar la mayor probabilidad de error estadístico en las encuestas trimestrales y que por lo general se corrigen en las encuestas anuales. Existen además diferencias tan solo por los factores de expansión usados,
- Asimismo, las encuestas anuales establecen nuevos factores de ponderación de la población ajustada a la proyección de la población para cada año.

COMPARACIÓN DE LOS INDICADORES SOCIALES TRIMESTRALES 1/ Y ANUALES 2/
(En porcentajes)

	Educación		Salud		Protección social		Servicios de la vivienda		Condiciones de vida	
	Trim.	Anual	Trim.	Anual	Trim.	Anual	Trim.	Anual	Trim.	Anual
2004	75,1	75,3	56,4	58,0	33,8	33,9	59,9	60,2	56,3	56,9
2005	75,5	74,9	58,3	60,6	32,2	36,4	60,2	60,8	56,6	58,2
2006	74,7	77,3	56,8	59,9	32,7	36,6	61,3	62,7	56,4	59,1

1/Promedio de las series trimestrales con los promedios móviles

2/Promedio de las series anuales

“Posibilidad de construir un indicador de pobreza monetaria con la información trimestral del gasto

- Gasto per cápita mensual que se usa para calcular la pobreza (base de datos de la “sumaria” del INEI) recoge información de ocho grupos de gasto.

- Las encuestas trimestrales proveen de información, en algunos casos parcial, de siete grupos de gasto relevantes:

Grupo 1: Alimentos y bebidas consumidos dentro y fuera del hogar (compra, autoconsumo, auto suministro regalado o donado). No incluye pago en alimentos o autoconsumo de trabajadores, dependientes o independientes y de alimentos recibidos por instituciones benéficas (Módulo. 601).

- Grupo 2: Vestido y calzado. Sólo uniformes y calzado escolar (Mód. 300 educación).

- Grupo 3. Mantenimiento y conservación de vivienda: Alquiler de vivienda, renta imputada, combustible, electricidad, servicios de vivienda y financiamiento de vivienda (Mód. 100). No se ha considerado el pago mensual de créditos para obras en la vivienda.

- Grupo 4: Muebles y enseres. No se consigna información.

- Grupo 5: Esparcimiento, Diversión, Servicios Culturales y de Enseñanza. Sólo educación.

- Grupo 6: Transporte y comunicaciones:: sólo gastos en teléfono, cable e internet (mód.100).

eL gasto total anual es resultado de la suma de los ocho rubros del gasto
 El gasto trimestral como se observa en el cuadro siguiente representaría entre el 67 y 70 por ciento
 del gasto anual

PERÚ: GASTO DE LAS VARIABLES TRIMESTRALES RESPECTO AL GASTO TOTAL ANUAL
 (En porcentajes)

	Total			
	2004	2005	2006	2007
Total	69,3	70,9	69,5	67,3
Alimentos	75,2	77,8	74,8	72,3
Vestido y calzado	14,8	14,7	14,6	13,9
Alquiler de vivienda, combustible, electricidad, conservación de vivienda	98,3	98,8	98,2	98,7
Muebles y enseres	0,0	0,0	0,0	0,0
Cuidado y conservación de la salud	96,3	96,1	97,3	97,0
Transporte y comunicaciones	21,1	24,7	23,8	25,3
Esparcimiento, Diversión, Servicios Culturales y de Enseñanza	89,4	92,6	94,4	88,2
Otros bienes y servicios	0,0	0,0	0,0	0,0

Fuente: INEI. ENAHD

Elaboración: Departamento de Políticas Sociales y Regionales. Subgerencia de Política Económica

Distribución del gasto

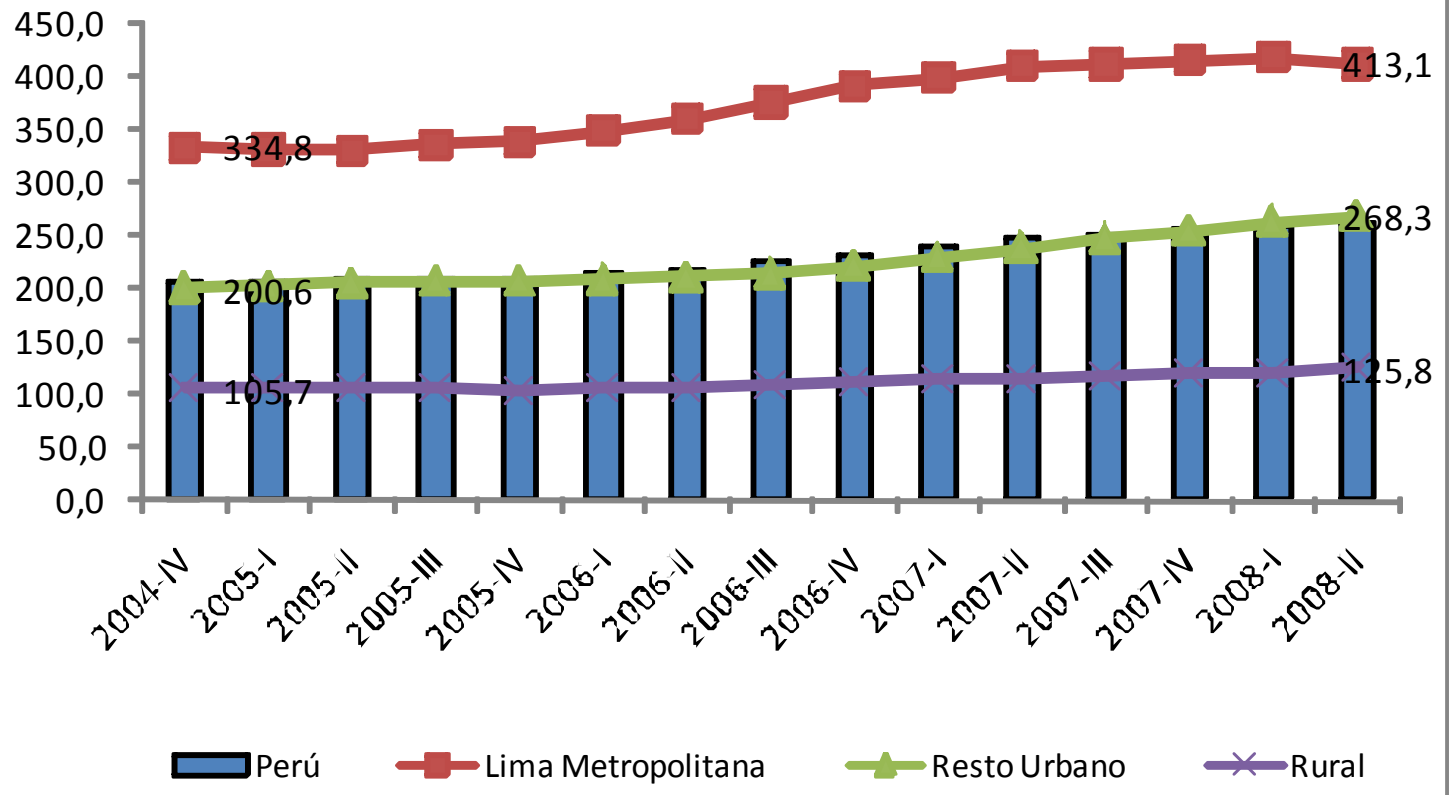
PERÚ: DISTRIBUCIÓN DEL GASTO PROMEDIO PER CÁPITA MENSUAL
(En porcentajes)

Trimestres	Alimentos	Salud	Educación	Vivienda 1/	Total
2004-I	47,6	10,7	8,5	33,2	100,0
2004-II	45,6	10,7	11,0	32,7	100,0
2004-III	47,2	9,4	10,9	32,4	100,0
2004-IV	47,8	10,3	9,5	32,4	100,0
2005-I	49,4	8,6	7,9	34,2	100,0
2005-II	48,8	8,7	10,1	32,4	100,0
2005-III	47,2	8,3	10,7	33,7	100,0
2005-IV	49,3	9,0	7,9	33,9	100,0
2006-I	48,9	9,5	8,0	33,6	100,0
2006-II	47,4	9,4	10,0	33,2	100,0
2006-III	44,6	10,9	11,5	33,0	100,0
2006-IV	45,6	11,3	11,0	32,1	100,0
2007-I	45,1	12,6	9,7	32,6	100,0
2007-II	42,9	10,7	13,4	33,1	100,0
2007-III	43,1	11,0	13,3	32,6	100,0
2007-IV	43,4	11,6	13,5	31,4	100,0
2008-I	45,4	12,2	8,9	33,5	100,0
2008-II	44,5	12,5	10,0	33,0	100,0

1/ Agua, electricidad, combustible, comunicaciones, alquiler, renta imputada, financiamiento y otros.

Fuente: INEI. Base de datos de encuestas trimestrales.

EVOLUCIÓN DEL GASTO PROMEDIO MENSUAL PER CÁPITA POR REGIONES :
TRIMESTRES MÓVILES



PERÚ: EVOLUCIÓN DEL GASTO PROMEDIO PER CÁPITA MENSUAL POR TRIMESTRE

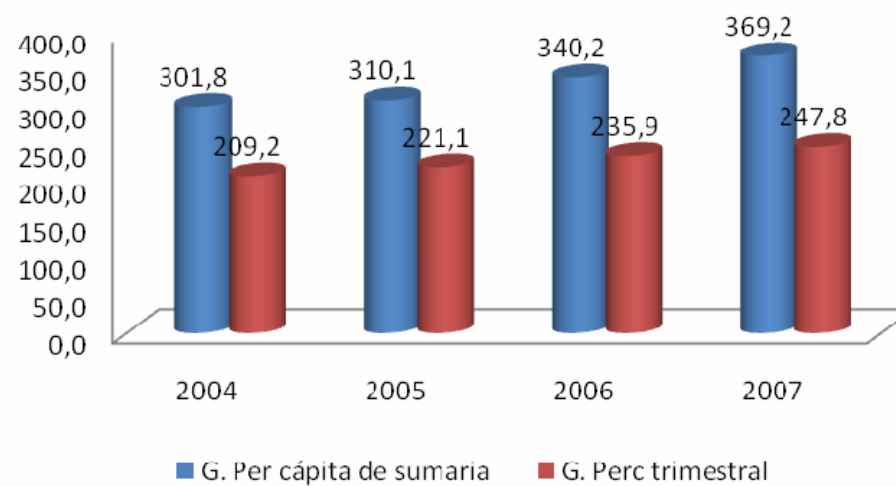
(Variación porcentual)

Año	Trimestres	Gasto				Total
		Alimentos	Salud	Educación	Vivienda	
2004-2005	IV	4,8	-14,2	-6,9	4,0	1,4
2005-2006	I	5,9	-5,7	-3,5	5,2	3,6
2005-2006	II	4,5	2,4	-0,3	7,3	4,7
2005-2006	III	5,3	16,5	5,5	8,1	7,3
2005-2006	IV	6,2	32,3	23,3	9,1	11,0
2006-2007	I	5,2	39,9	28,7	9,7	12,0
2006-2007	II	4,7	42,0	41,1	10,2	13,3
2006-2007	III	4,1	30,7	41,0	9,1	11,8
2006-2007	IV	3,0	22,0	34,7	8,0	9,8
2007-2008	I	3,9	11,5	26,0	8,2	8,5
2007-2008	II	4,9	10,6	5,9	5,7	5,9

Fuente: INEI, Enaho trimestrales.

Elaboración: Departamento de Políticas Sociales y Regionales. Subgerencia de Política Económica.

GASTO PER CÁPITA TOTAL ANUAL Y DE LAS VARIABLES TRIMESTRALES



ETODOLOGÍA PARA ELABORAR UN INDICADOR DE POBREZA TRIMESTRAL

- justar los datos trimestrales a los datos del gasto anual recogido por el INEI para determinar los factores de ajuste.

	FACTORES DE AJUSTE *				
	2004	2005	2006	2007	Promedio
Total	1,52	1,49	1,51	1,55	1,52
Lima Metropolitana	1,47	1,38	1,45	1,51	1,45
Resto urbanc	1,57	1,56	1,56	1,57	1,56
Área rural	1,51	1,52	1,51	1,56	1,53
Costa	1,50	1,45	1,48	1,53	1,49
Sierra	1,53	1,51	1,53	1,56	1,53
Selva	1,55	1,58	1,58	1,60	1,58

* Razón del gasto per capita anual con el trimestral

Fuente: INEI. ENAHO 2004-2007.

Ajustar las líneas de pobreza a la inflación

LINEAS DE POBREZA: 2007 Y 2008

(En nuevos soles)

	Líneas de pobreza 2007	Primer trimestre 2008		Segundo trimestre 2008	
		Inflación	Valor ajustado de las líneas	Inflación	Valor ajustado de las líneas
Línea de pobreza extrema 1/	121,21	1,04	126,32	1,02	128,82
Línea de pobreza total 2/	229,37	1,02	234,37	1,01	237,42

1/ 2008: Líneas de pobreza extrema del 2007 ajustada a la variación de precios de alimentos del trimestre.

2/ 2008: Línea total del 2007 ajustada a la variación de IPC del trimestre

La aplicación de esos factores de ajuste al gasto de los hogares y la utilización de una línea de pobreza ajustada a la inflación arroja lo siguiente:

PERÚ: ESTIMACIONES DE LA POBREZA I Y II TRIMESTRES 2008 (Tasas en porcentajes y gasto en soles)

	Estimación Trimestral (1)		Estimación trimestral (2)		Gasto perc (1) / Gasto perc (2)
	Pobreza	Gasto Per cápita mensual 1/	Pobreza	Gasto per cápita mensual 2/	
	2008-1				
Total	100,0	253,9	100,0	390,4	65,0
Pobreza total	63,1	133,8	38,0	148,1	90,4
Pobre extremo	29,6	79,9	13,8	88,4	90,4
Pobre no extremo	33,6	181,3	24,2	182,1	99,6
No pobre	36,9	458,7	62,0	539,0	85,1
2008-2					
Total	100,0	262,5	100,0	396,4	66,2
Pobreza total	62,5	141,9	36,8	155,5	91,2
Pobre extremo	27,1	84,7	12,1	91,7	92,3
Pobre no extremo	35,5	185,6	24,8	186,6	99,5
No pobre	37,5	464,0	63,2	536,9	86,4
Variación porcentual					
	Puntos porcentuales	Variación porcentual	Puntos porcentuales	Variación porcentual	
Total		3,6		9,3	
Pobreza total	-0,6	6,0	-1,2	5,0	
Pobre extremo	-2,5	6,0	-17,1	5,5	
Pobre No Extremo	1,9	2,4	0,1	3,3	
No Pobre	0,6	0,9	4,0	0,1	

1/ Tasa de pobreza estimada con el nivel del gasto per cápita mensual del primer y segundo trimestre 2008.

2/ Gasto per cápita ajustado.

Fuente: INEI - Bases de datos de la Enaho.

Elaboración: Departamento de Políticas Sociales y Regionales. Subgerencia de Política Económica.

No se considera desigualdad del ingreso

DISTRIBUCIÓN DEL GASTO POR QUINTILES

Quintiles	Primer trimestre 2008		Segundo trimestre 2008	
	Gasto per cápita mensual 1/	Gasto per cápita mensual 2/	Gasto per cápita mensual 1/	Gasto per cápita mensual 2/
Total	253,5	390,4	262,5	399,05
1	66,2	103,7	73,8	112,13
2	124,3	193,8	134,6	204,56
3	187,9	290,6	195,9	297,7
4	281,9	433,7	285,3	433,6
5	607,3	930,3	622,9	946,8

1/ Del trimestre

2/ Ajustado

Conclusiones y recomendaciones.doc