



BANCO CENTRAL DE RESERVA DEL PERÚ

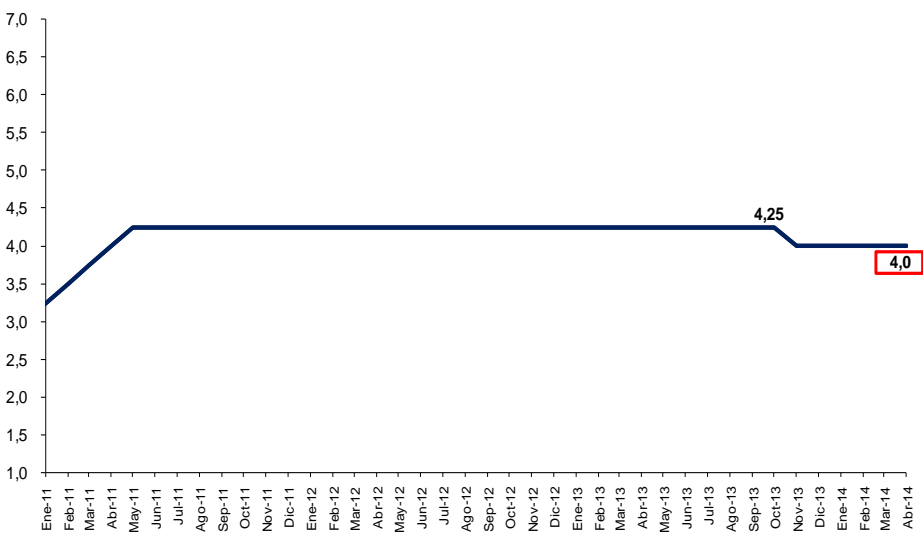


Programa Monetario de Abril

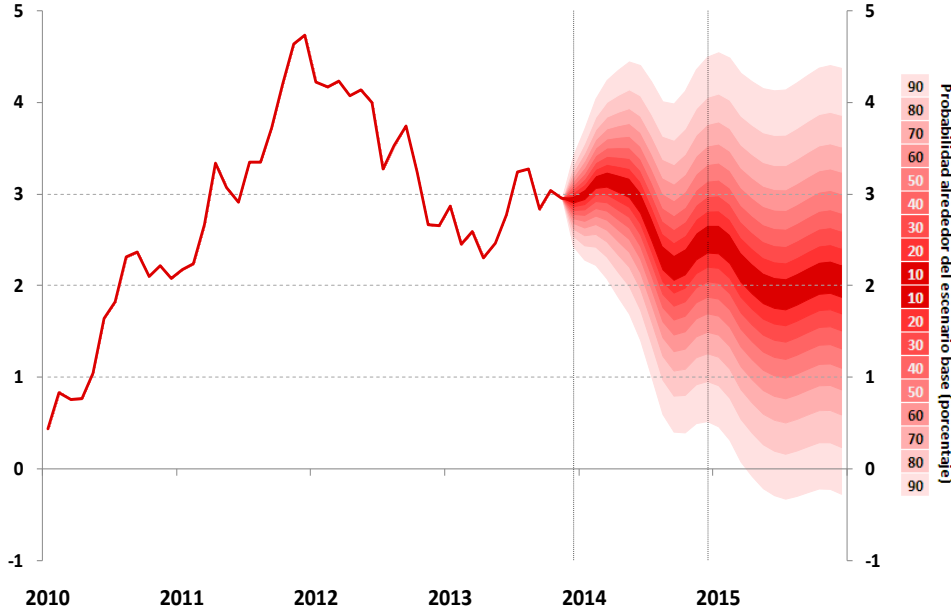
11 de abril de 2014

El Directorio del Banco Central de Reserva del Perú acordó mantener la tasa de interés de referencia de la política monetaria en 4,0 por ciento. Este nivel de tasa de referencia es compatible con una proyección de inflación que converge a 2 por ciento en el horizonte 2014-2015.

Tasa de interés de referencia del Banco Central
(En porcentaje)



Proyección de inflación
(Var. % respecto a similar mes del año anterior)



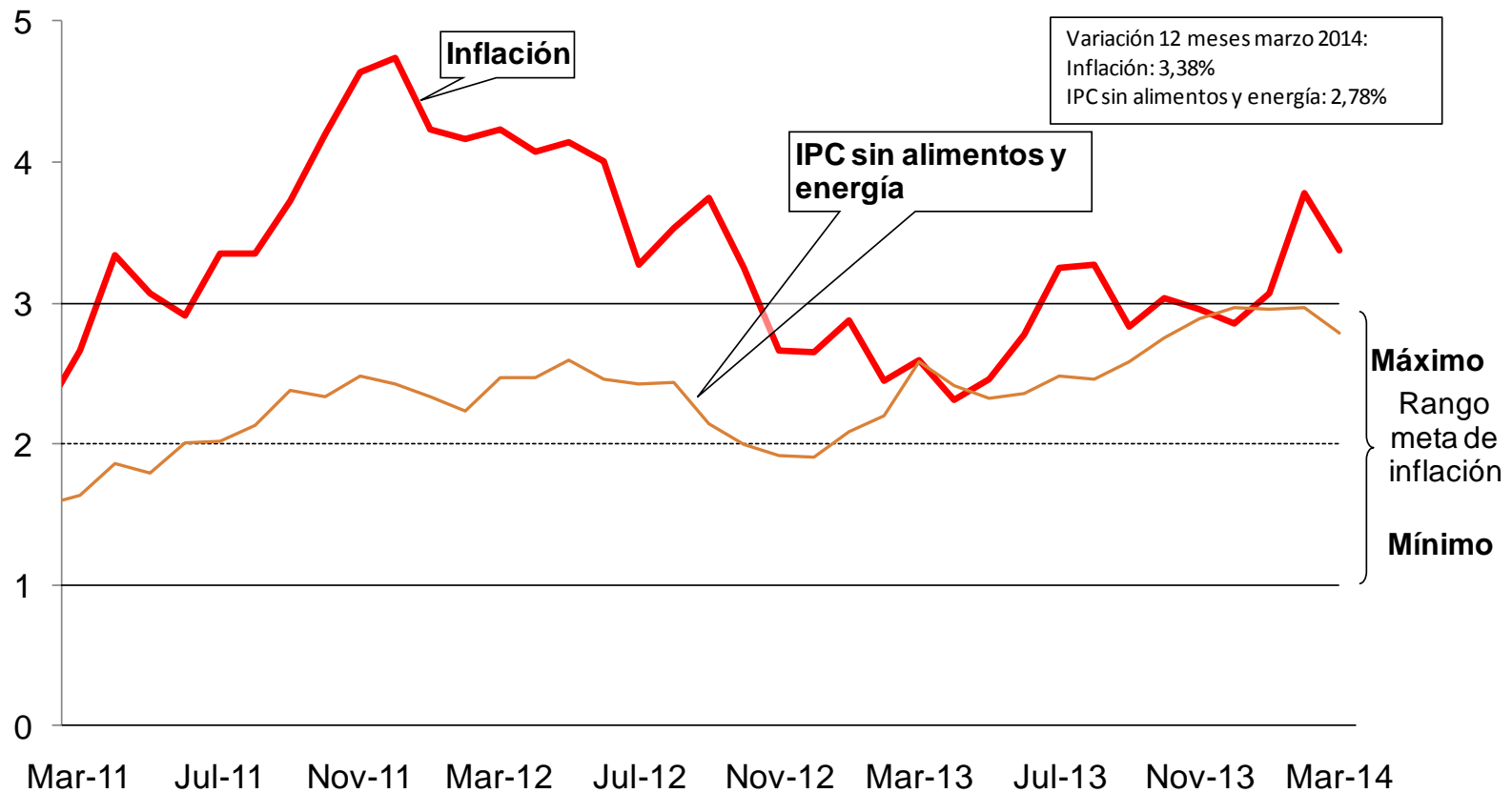
Nota: El gráfico muestra la probabilidad de ocurrencia de valores de la inflación en el futuro, de acuerdo con lo considerado en los pronósticos de inflación del Reporte de Inflación de diciembre 2013.



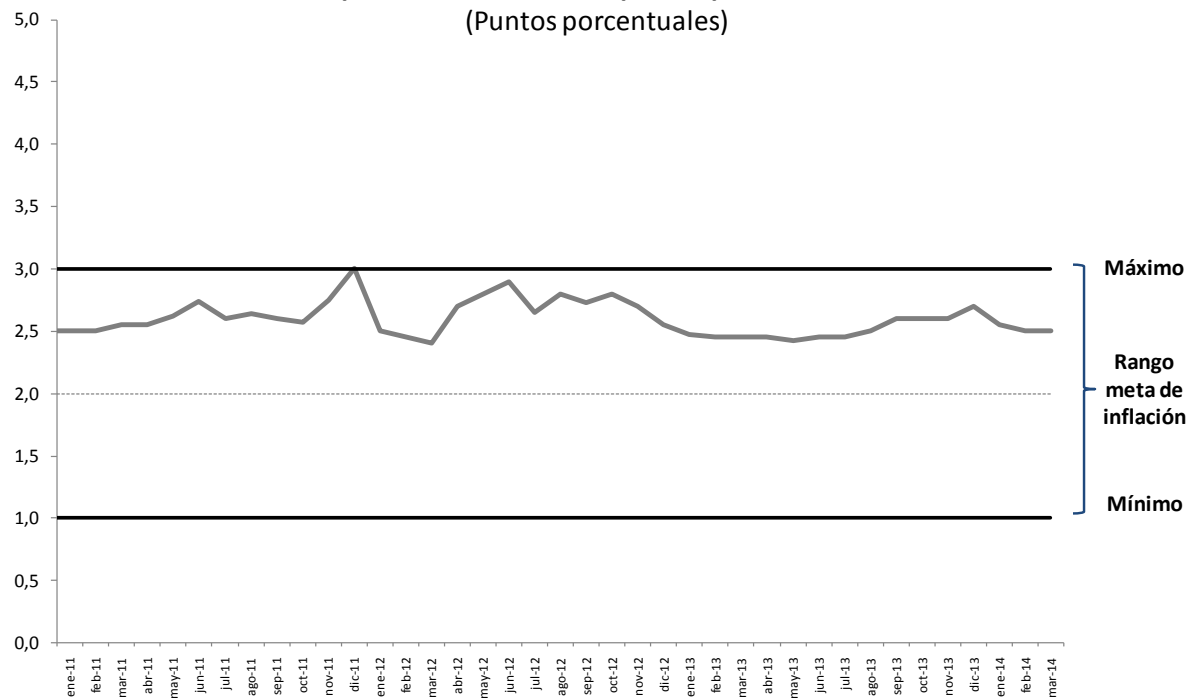
BANCO CENTRAL DE RESERVA DEL PERÚ

La inflación en marzo fue 0,52 por ciento, con lo que la inflación de los últimos 12 meses bajó de 3,78 por ciento en febrero a 3,38 por ciento en marzo. La tasa de inflación sin alimentos y energía fue 0,78 por ciento con lo que la tasa de inflación de los últimos 12 meses se redujo de 2,96 a 2,78 por ciento.

INFLACIÓN Y META DE INFLACIÓN (Variación porcentual últimos 12 meses)



Expectativas de inflación para el próximo año*
(Puntos porcentuales)



* Corresponde al promedio de las expectativas del sistema financiero y analistas económicos.

ENCUESTA DE EXPECTATIVAS MACROECONÓMICAS: INFLACIÓN (%)

	Encuesta realizada al:		
	31 de Ene.	28 de Feb.	31 de Mar.
ANALISTAS ECONÓMICOS ^{1/}			
2014	2,6	2,6	2,8
2015	2,5	2,5	2,5
2016		2,5	2,5
SISTEMA FINANCIERO ^{2/}			
2014	2,7	2,6	2,7
2015	2,6	2,5	2,5
2016		2,5	2,5
EMPRESAS NO FINANCIERAS ^{3/}			
2014	2,9	3,0	3,0
2015	3,0	3,0	3,0
2016		3,0	3,0

^{1/} 22 analistas en enero, 21 en febrero y 22 en marzo del 2014.

^{2/} 20 empresas financieras en enero, 20 en febrero y 22 en marzo del 2014.

^{3/} 355 empresas no financieras en enero, 361 en febrero y 358 en marzo del 2014.

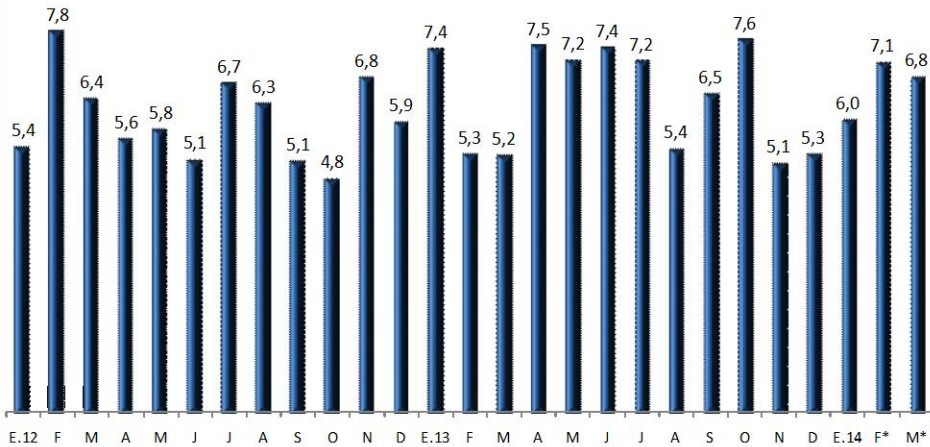


BANCO CENTRAL DE RESERVA DEL PERÚ

Los indicadores de actividad productiva y las encuestas de expectativas señalan una actividad económica dinámica en el primer semestre de este año, aunque a una tasa menor a la esperada.

Electricidad

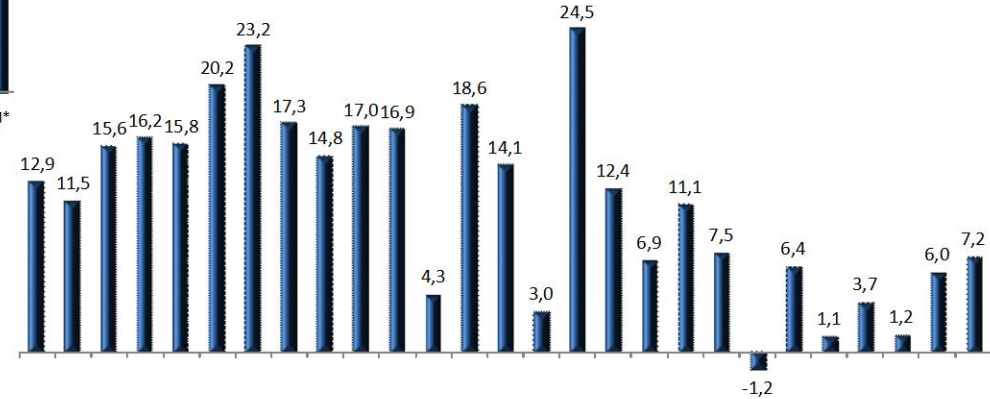
(Var. % respecto a similar mes del año anterior)



Fuente: COES

Consumo interno de cemento

(Var. % respecto a similar mes del año anterior)



Fuente: Asocem y empresas



BANCO CENTRAL DE RESERVA DEL PERÚ

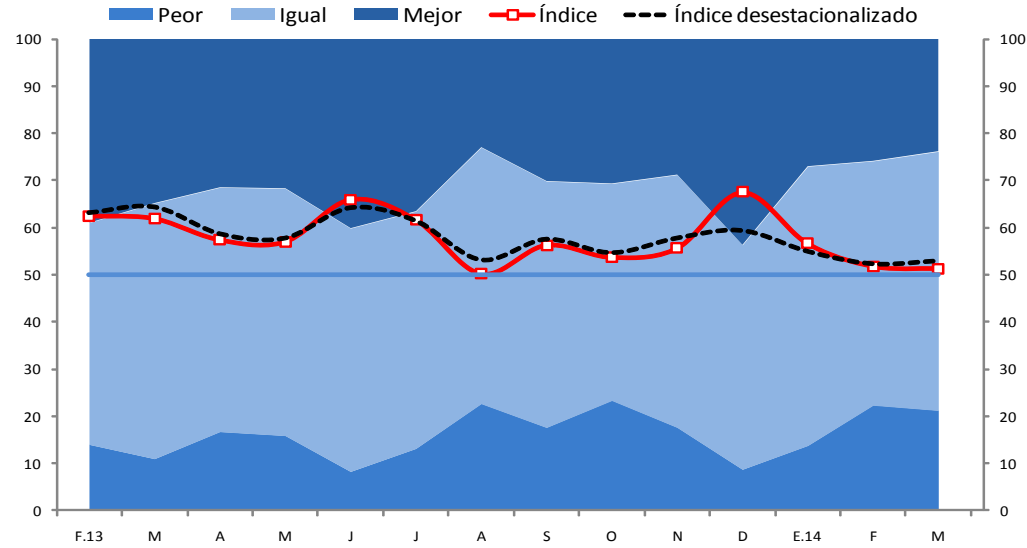
Principales resultados de la Encuesta de Expectativas Macroeconómicas

	Enero 2014	Febrero	Marzo
EXPECTATIVA DE DEMANDA DE SUS PRODUCTOS A 3 MESES	62,0	62,9	61,0
EXPECTATIVA DE CONTRATACIÓN DE PERSONAL A 3 MESES	54,2	56,4	53,5
EXPECTATIVA DE LA ECONOMÍA A 3 MESES	59,3	60,2	53,8
EXPECTATIVA DEL SECTOR A 3 MESES	61,0	59,5	55,7
SITUACIÓN ACTUAL DEL NEGOCIO	62,2	61,3	61,4
NIVEL DE VENTAS	54,4	55,0	53,2
INVENTARIOS RESPECTO AL MES ANTERIOR	50,2	47,7	50,2
ÓRDENES DE COMPRA RESPECTO AL MES ANTERIOR	50,2	51,3	49,3
SITUACIÓN FINANCIERA DE LA EMPRESA	65,1	62,9	62,7
SITUACIÓN DE ACCESO AL CRÉDITO DE LA EMPRESA	68,1	65,9	66,0



ÍNDICE DE CONFIANZA DEL CONSUMIDOR

1. ¿Cómo está su situación familiar respecto a hace 12 meses?
2. ¿Cómo cree que estará su situación familiar dentro de 12 meses?

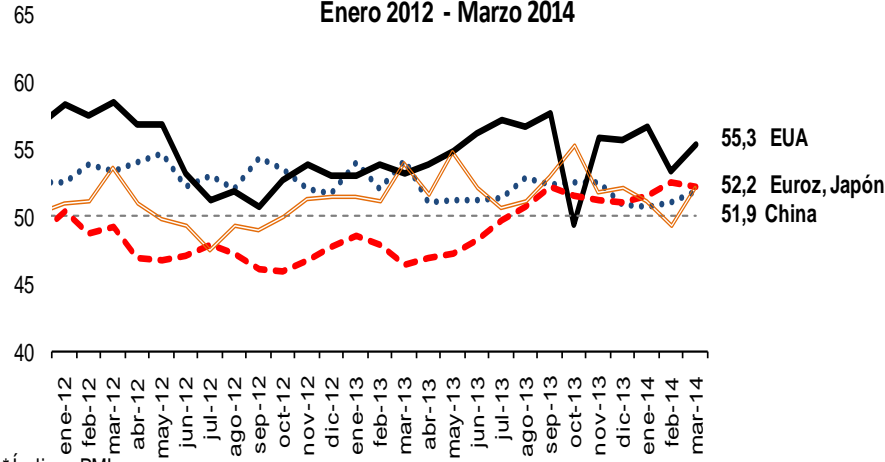


	F.13	M	A	M	J	J	A	S	O	N	D	E.14	F	M
Mejor	39	35	31	32	40	37	23	30	31	29	44	27	26	24
Igual	47	54	52	53	52	50	54	52	46	54	48	59	52	55
Peor	14	11	17	16	8	13	23	18	23	18	9	14	22	21
Índice	63	62	57	57	66	62	50	56	54	56	68	57	52	51
Índice desestacionalizado	63	64	59	58	64	61	53	57	55	58	59	55	52	53



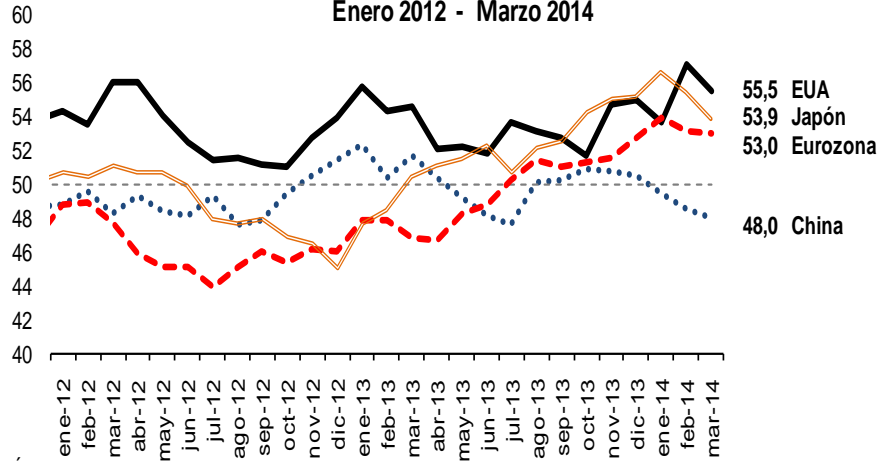
Los indicadores recientes muestran señales mixtas de recuperación de la economía mundial.

Índice de Servicios*
Enero 2012 - Marzo 2014



* Índices PMI
Fuente: Bloomberg.

Índice de Manufactura*
Enero 2012 - Marzo 2014



* Índices PMI
Fuente: Bloomberg.

Servicios

	Dic-12	Mar-13	Jun-13	Set-13	Dic-13	Ene-14	Feb-14	Mar-14
Global	54,8	53,4	51,1	53,7	53,5	53,8	52,7	53,5
EUA	53,0	53,2	56,3	57,7	55,7	56,7	53,3	55,3
China	51,7	54,3	51,3	52,4	50,9	50,7	51,0	51,9
Eurozona	47,8	46,4	48,3	52,2	51,0	51,6	52,6	52,2
Japón	51,5	54,0	52,1	53,0	52,1	51,2	49,3	52,2

Fuente: Bloomberg y JP Morgan.

Manufactura

	Dic-12	Mar-13	Jun-13	Set-13	Dic-13	Ene-14	Feb-14	Mar-14
Global	50,1	51,1	50,6	51,8	53,0	53,0	53,2	52,4
EUA	54,0	54,6	51,9	52,8	55,0	53,7	57,1	55,5
China	51,5	51,6	48,2	50,2	50,5	49,5	48,5	48,0
Eurozona	46,1	46,8	48,8	51,1	52,7	54,0	53,2	53,0
Japón	45,0	50,4	52,3	52,5	55,2	56,6	55,5	53,9

Fuente: Bloomberg y JP Morgan.

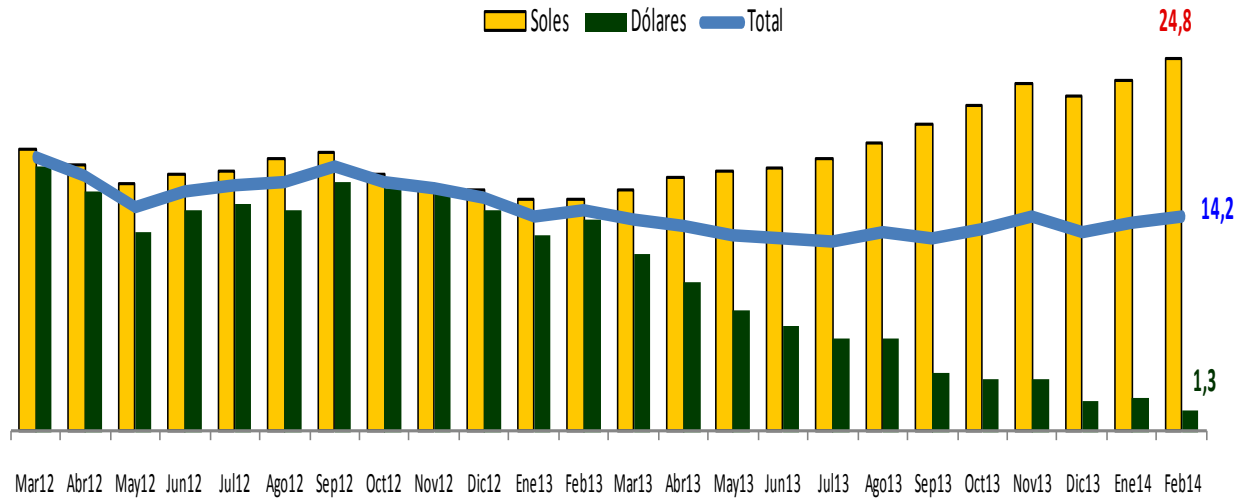


BANCO CENTRAL DE RESERVA DEL PERÚ

En abril se ha continuado con la reducción de la tasa de encaje en moneda nacional de 12,5 a 12 por ciento con la finalidad de sostener el dinamismo del crédito en soles.

CRÉDITO AL SECTOR PRIVADO POR MONEDAS

Tasas de variación anual



Liberación de recursos por medidas de encaje en moneda nacional

(Millones de S/.)

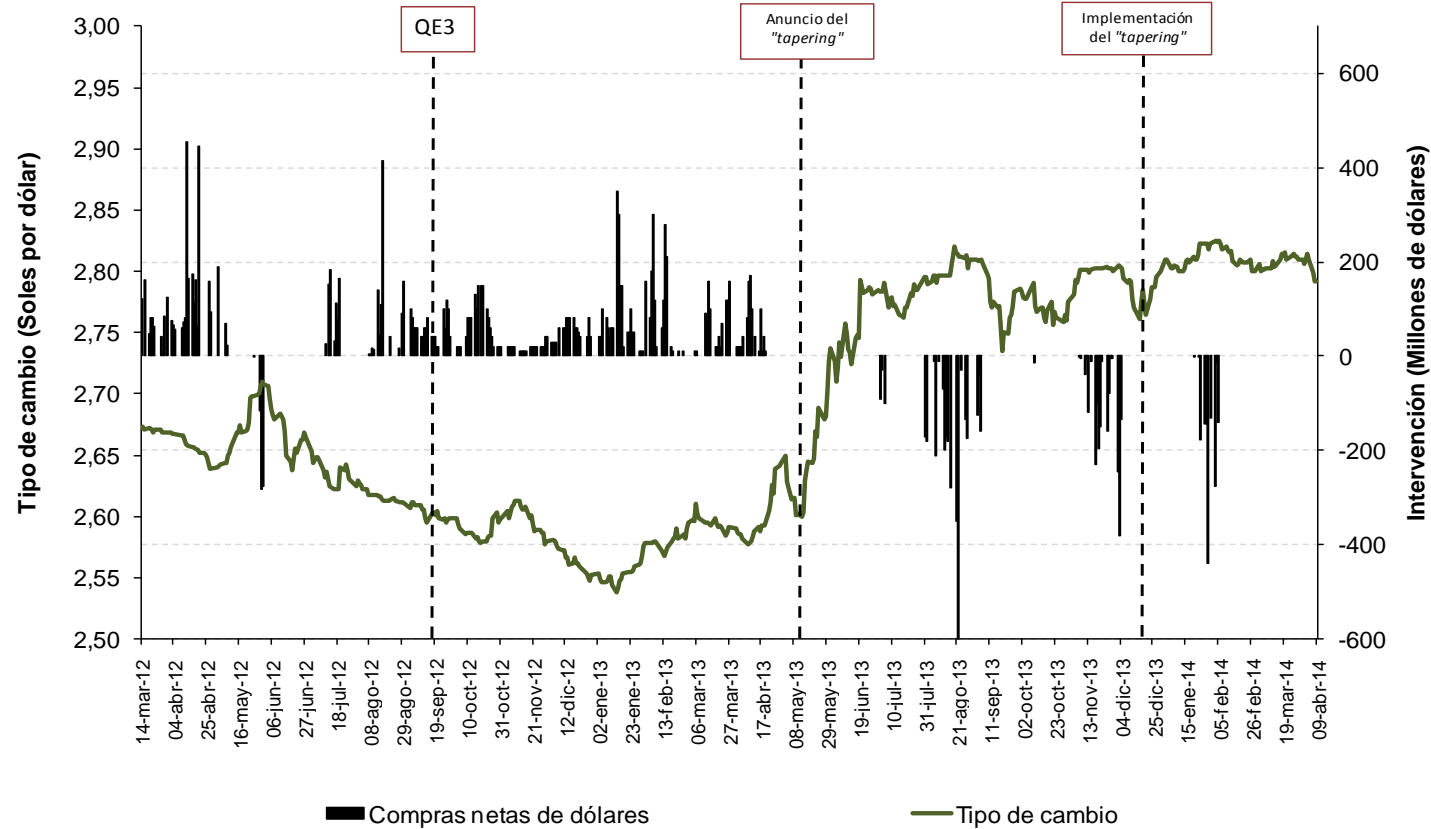
Mes	Monto liberado
Jun-13	480
Ago-13	567
Sep-13	2 026
Oct-13	1 064
Dic-13	1 086
Ene-14	1 091
Feb-14	1 086
Mar-14	533
Abr-14	540
Total	8 473



BANCO CENTRAL DE RESERVA DEL PERÚ

Al 10 de abril, el tipo de cambio cerró en S/. 2,782 por dólar, con lo que el Nuevo Sol acumula una apreciación de 0,64 por ciento en el año.

Tipo de cambio e intervención en el mercado cambiario



Millones de US dólares	Compras netas
2010	8 963
2011	3 537
2012	13 179
2013	5
2014	-1 470
2010 - 2014	24 214





BANCO CENTRAL DE RESERVA DEL PERÚ



Programa Monetario de Abril

11 de abril de 2014