



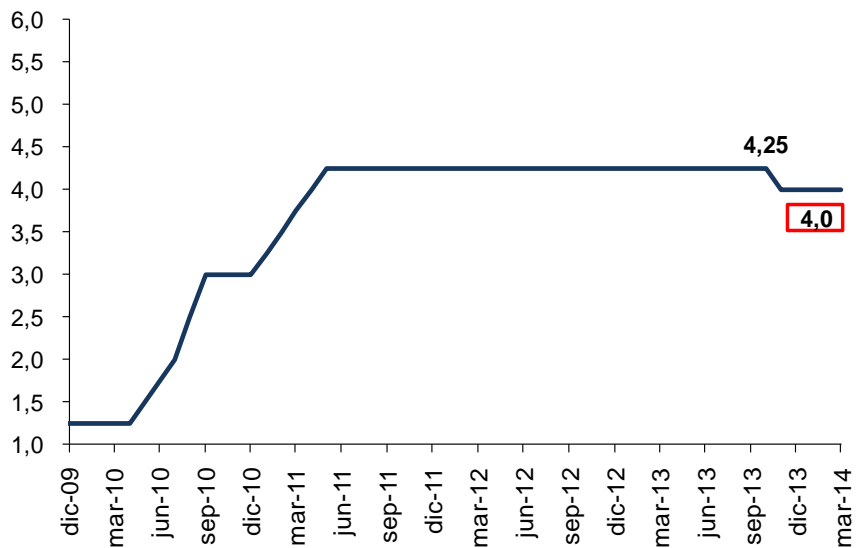
BANCO CENTRAL DE RESERVA DEL PERÚ

Programa Monetario de Marzo

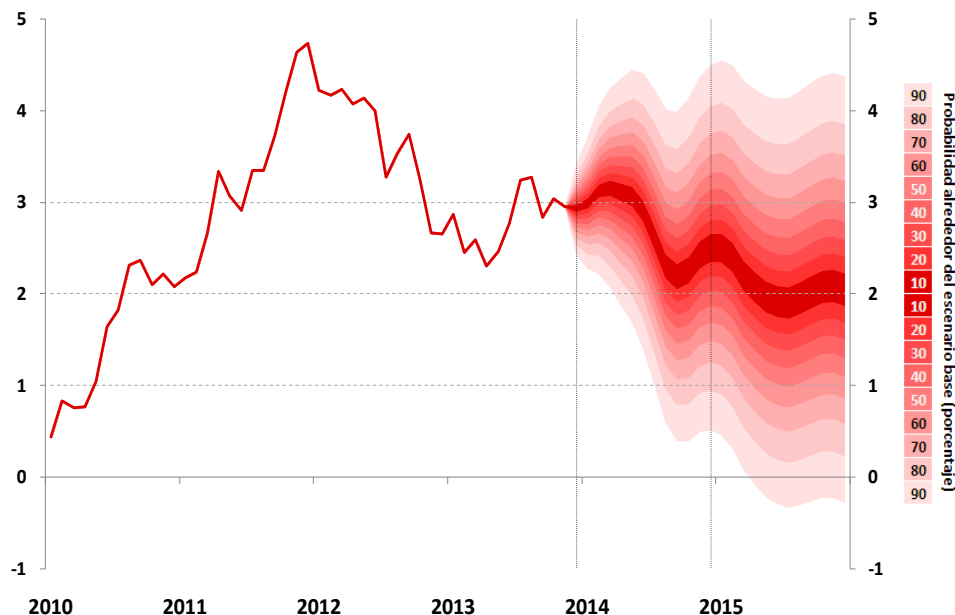
14 de marzo de 2014

El Directorio del Banco Central de Reserva del Perú aprobó mantener la tasa de interés de referencia de la política monetaria en 4,0 por ciento. Este nivel de tasa de referencia es compatible con una proyección de inflación de 2 por ciento para el horizonte 2014-2015.

Tasa de interés de referencia del Banco Central
(En porcentaje)



Proyección de inflación
(Var. % respecto a similar mes del año anterior)

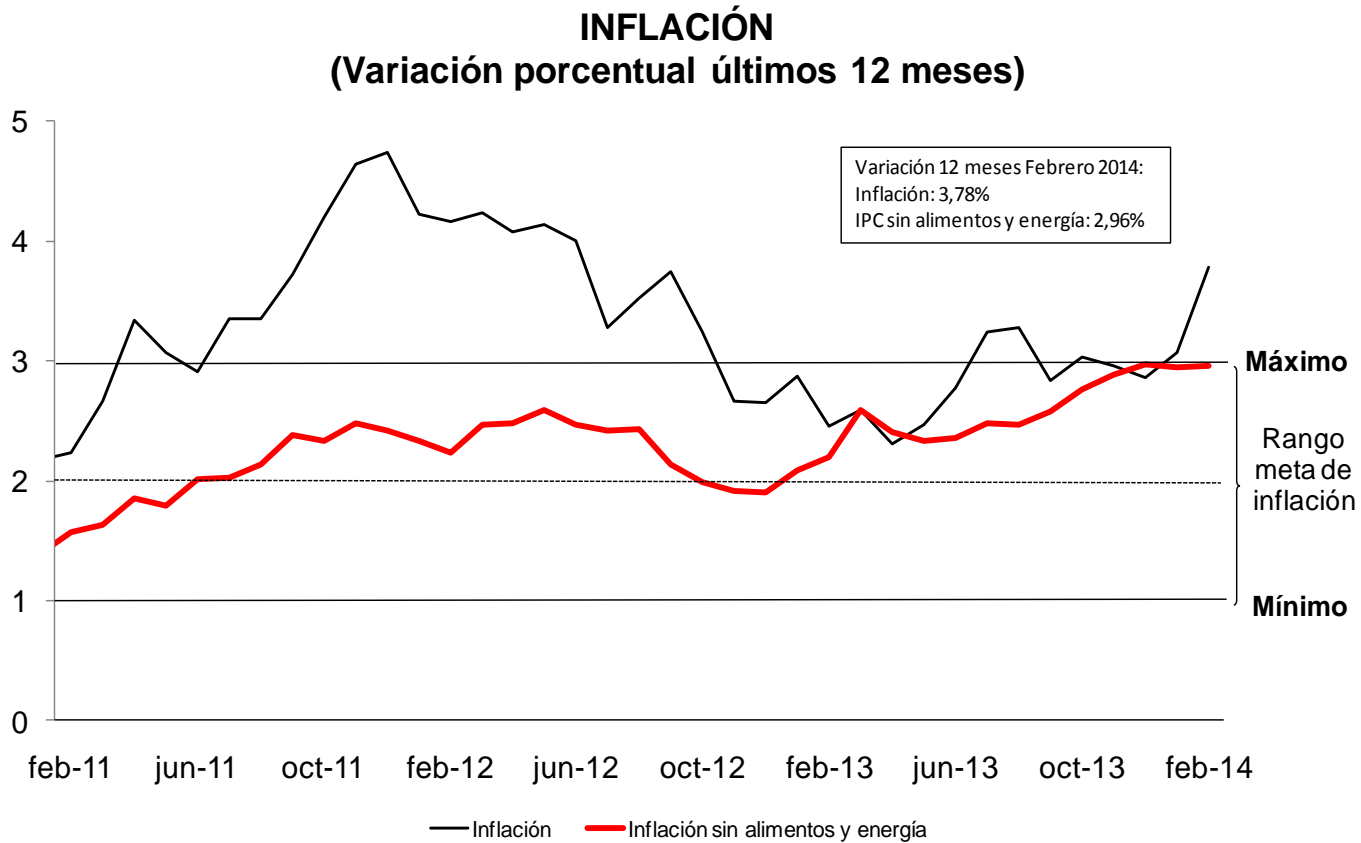


Nota: El gráfico muestra la probabilidad de ocurrencia de valores de la inflación en el futuro, de acuerdo con lo considerado en los pronósticos de inflación del Reporte de Inflación de diciembre 2013.



BANCO CENTRAL DE RESERVA DEL PERÚ

La inflación en febrero fue 0,60 por ciento, con lo que la inflación de los últimos 12 meses pasó de 3,07 por ciento en enero a 3,78 por ciento en febrero, lo que reflejó el aumento de las tarifas eléctricas y de los precios de algunos alimentos por factores de oferta transitorios. Por ello, la tasa de inflación sin alimentos y energía fue 0,19 por ciento (2,96 por ciento en los últimos 12 meses).

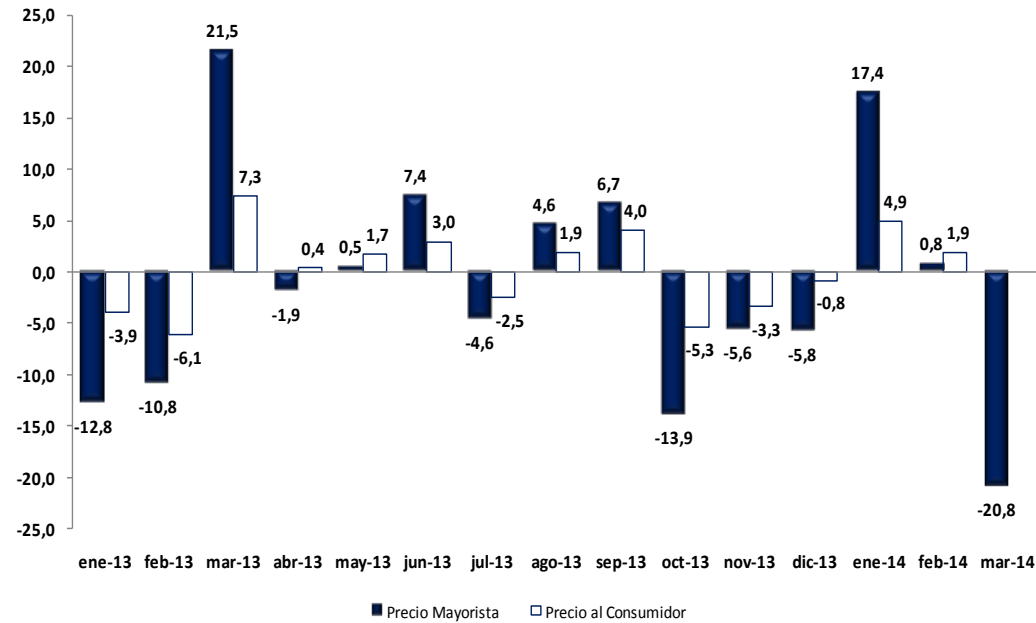


En marzo, se viene revirtiendo el aumento del precio observado en febrero de algunos alimentos como el pollo.

Contribución ponderada a la inflación: Febrero 2014

Positiva	Peso	Var.%	Contribución
Electricidad	2,9	5,1	0,14
Comidas fuera del hogar	11,7	0,6	0,08
Carne de pollo	3,0	1,9	0,06
Legumbres frescas	0,2	20,4	0,05

Precio del Pollo (Var% mensual)



Fuente: INEI, MINAGRI.

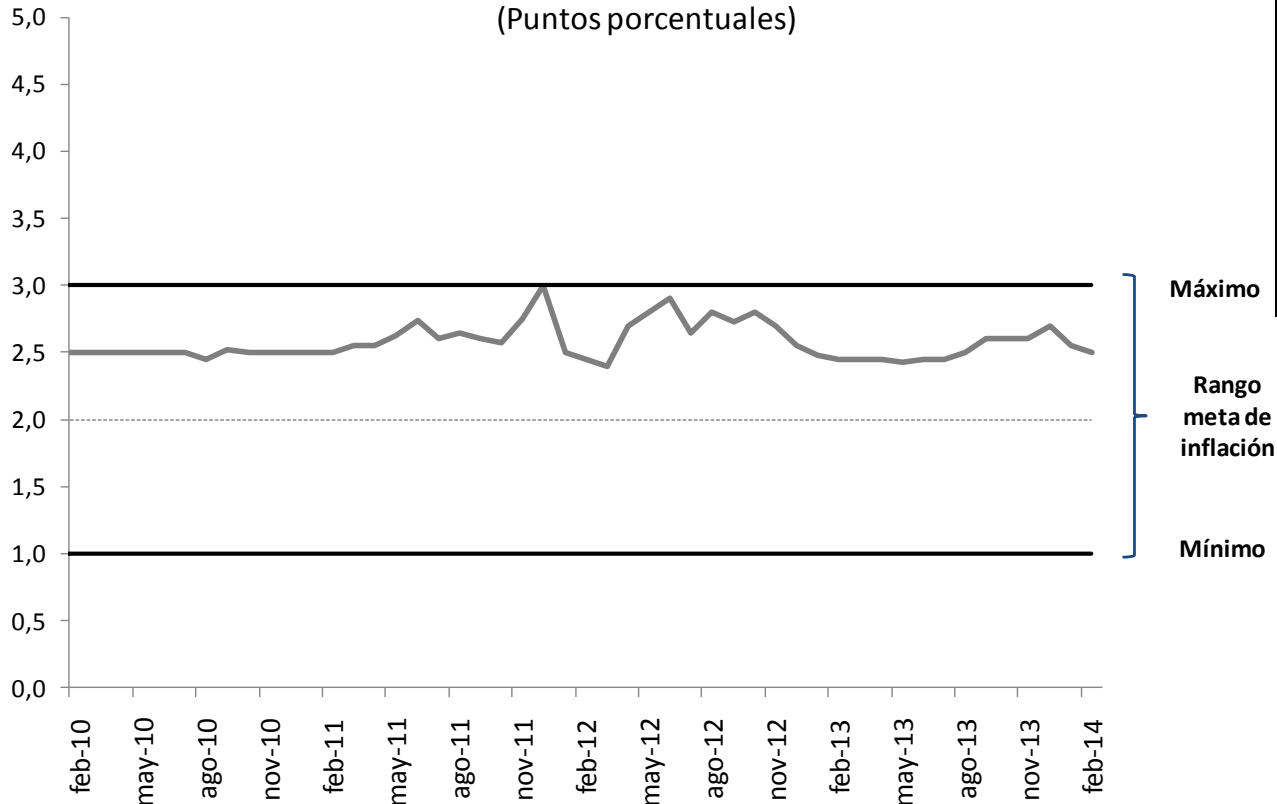


BANCO CENTRAL DE RESERVA DEL PERÚ

ENCUESTA DE EXPECTATIVAS MACROECONÓMICAS: INFLACIÓN (%)

	Encuesta realizada al:		
	31 de Dic.	31 de Ene.	28 de Feb.
ANALISTAS ECONÓMICOS ^{1/}			
2014	2,6	2,6	2,6
2015	2,5	2,5	2,5
2016			2,5
SISTEMA FINANCIERO ^{2/}			
2014	2,8	2,7	2,6
2015	2,6	2,6	2,5
2016			2,5
EMPRESAS NO FINANCIERAS ^{3/}			
2014	3,0	2,9	3,0
2015	3,0	3,0	3,0
2016			3,0

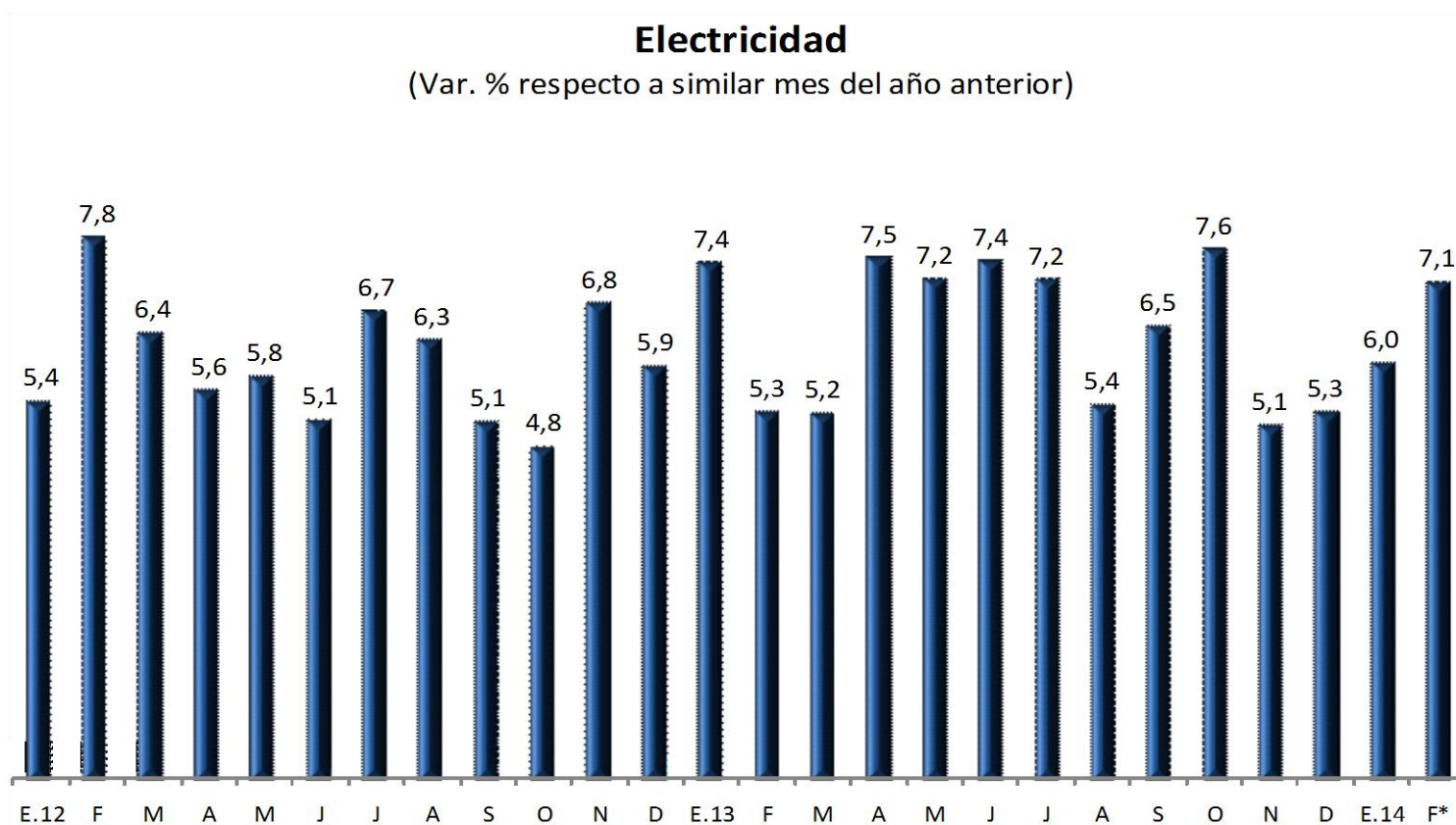
Expectativas de inflación para el próximo año* (Puntos porcentuales)



* Corresponde al promedio de las expectativas del sistema financiero y analistas económicos.



El crecimiento del PBI ha venido registrando tasas menores a su potencial. Los indicadores de actividad productiva y las encuestas de expectativas señalan una recuperación en la actividad económica, en particular a partir de febrero de este año.



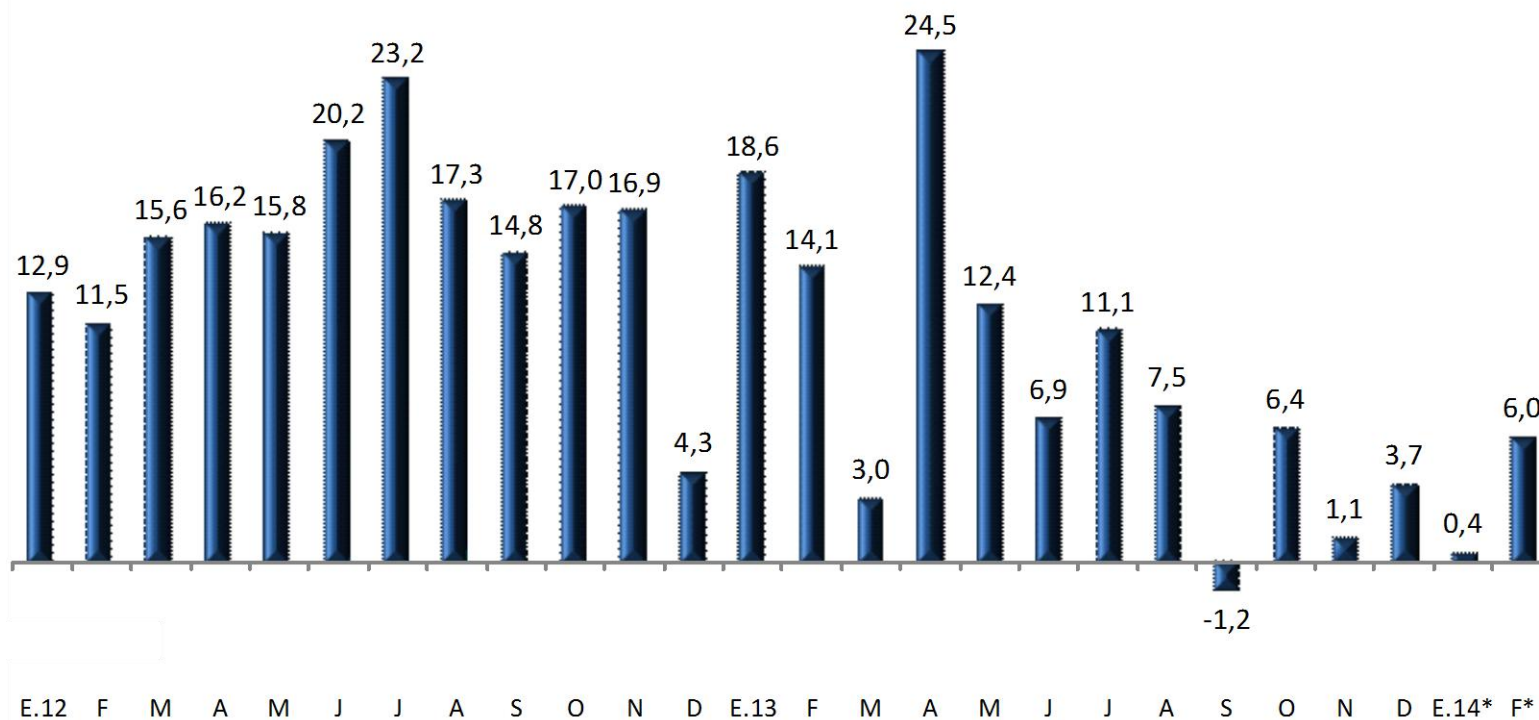
Fuente: COES

*Preliminar



Consumo interno de cemento

(Var. % respecto a similar mes del año anterior)



Fuente: Asocem y empresas

*Proyección

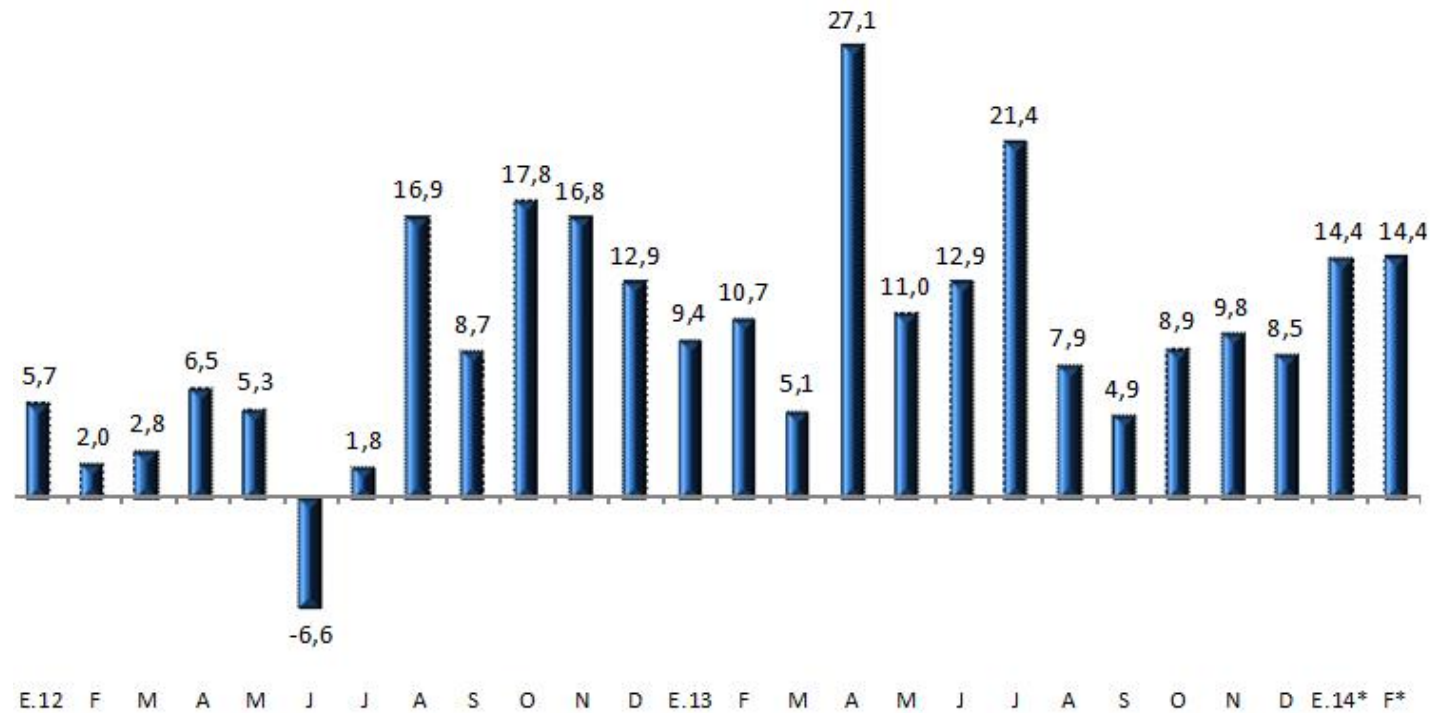


BANCO CENTRAL DE RESERVA DEL PERÚ

.... con una aceleración del gasto no financiero del gobierno general respecto al cuarto trimestre del 2013...

Gasto no financiero del gobierno general

(Var. % respecto a similar mes del año anterior)



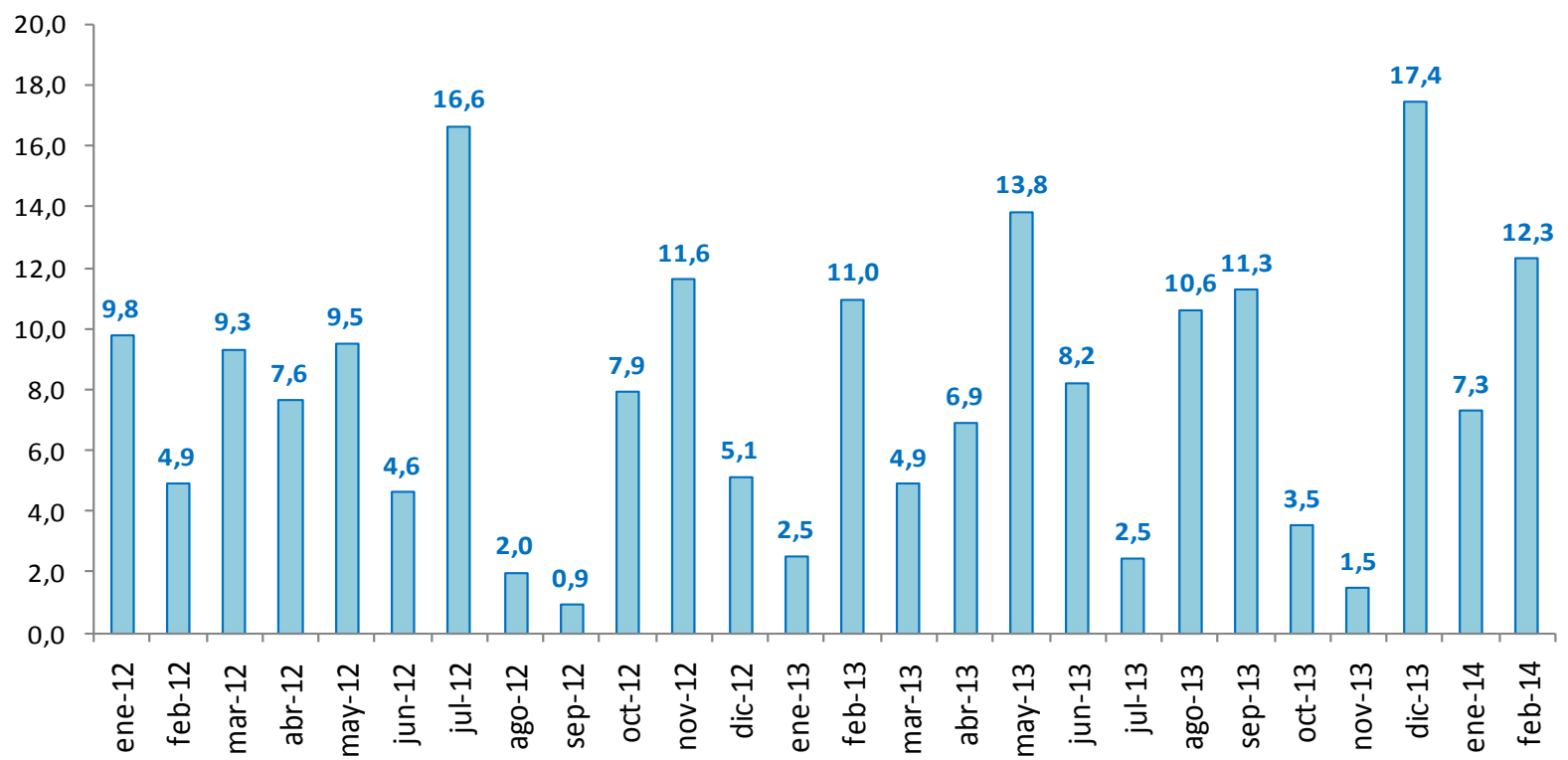
Fuente: MEF

*Proyección



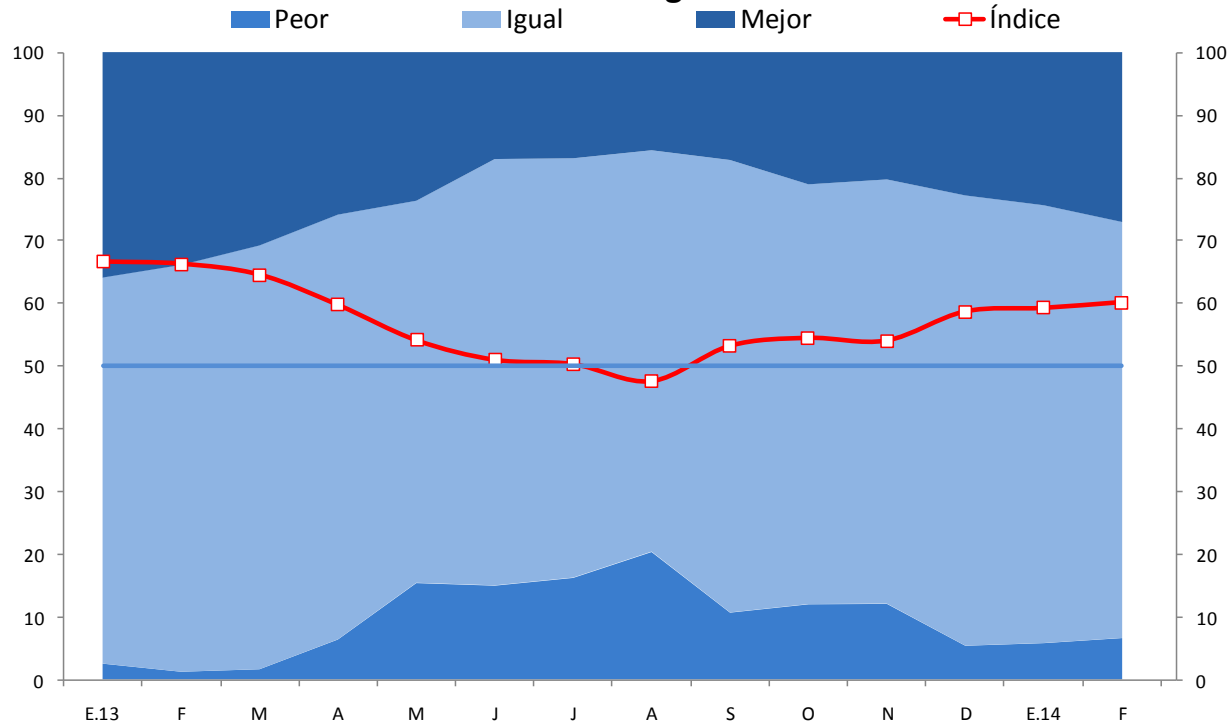
BANCO CENTRAL DE RESERVA DEL PERÚ

Impuesto General a las Ventas (Variación porcentual real 12 meses)



EXPECTATIVA DE LA ECONOMÍA A 3 MESES

Indique su previsión para los próximos tres meses respecto a la economía en general

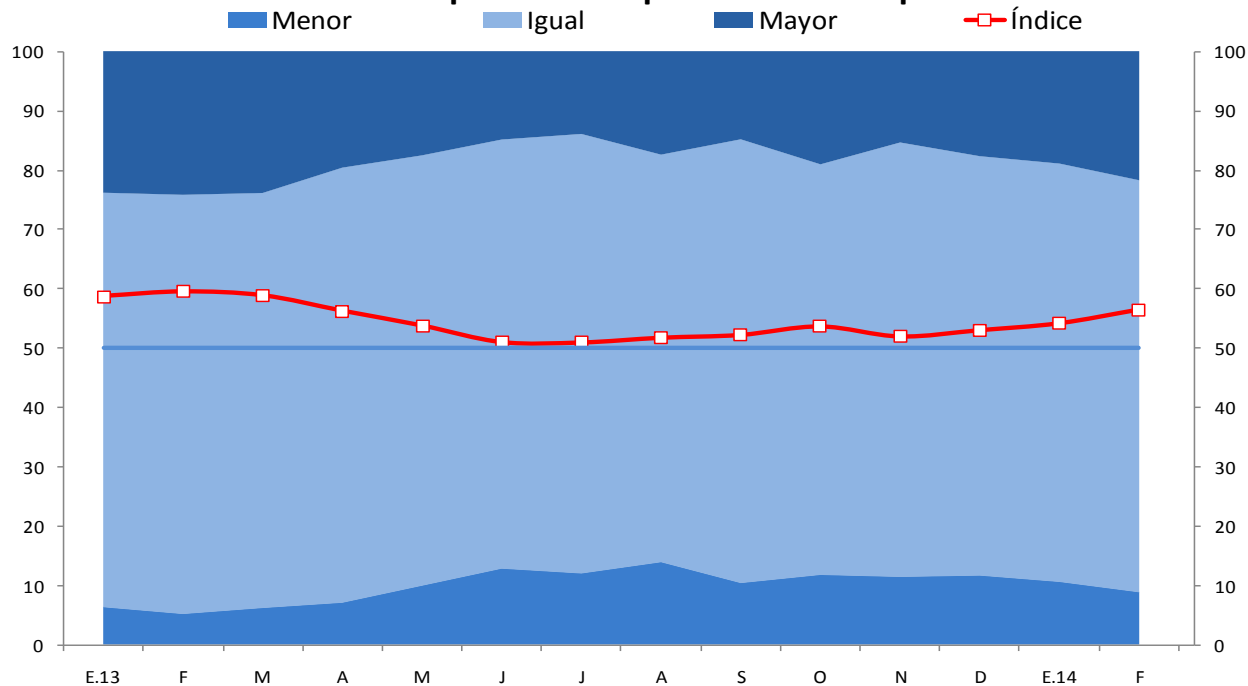


	E.13	F	M	A	M	J	J	A	S	O	N	D	E.14	F
Mejor	36	34	31	26	24	17	17	16	17	21	20	23	24	27
Igual	62	65	68	68	61	68	67	64	72	67	68	72	70	66
Peor	3	1	2	6	15	15	16	20	11	12	12	5	6	7
Índice	67	66	65	60	54	51	50	48	53	55	54	59	59	60



... y expectativas de contratación de personal a tres meses que se mantienen en el tramo optimista.

EXPECTATIVA DE CONTRATACIÓN DE PERSONAL A 3 MESES Indique su previsión para los próximos tres meses respecto al número de personal empleado en su empresa

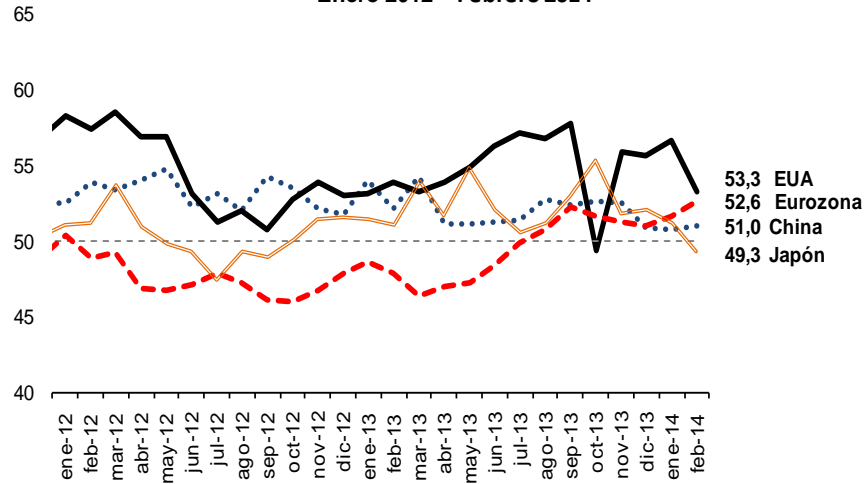


	E.13	F	M	A	M	J	J	A	S	O	N	D	E.14	F
Mayor	24	24	24	20	18	15	14	17	15	19	15	18	19	22
Igual	70	71	70	73	73	72	74	69	75	69	73	71	70	69
Menor	6	5	6	7	10	13	12	14	10	12	11	12	11	9
Índice	59	59	59	56	54	51	51	52	52	54	52	53	54	56



Los indicadores recientes muestran señales mixtas de recuperación de la economía mundial.

Índice de Servicios*
Enero 2012 - Febrero 2014



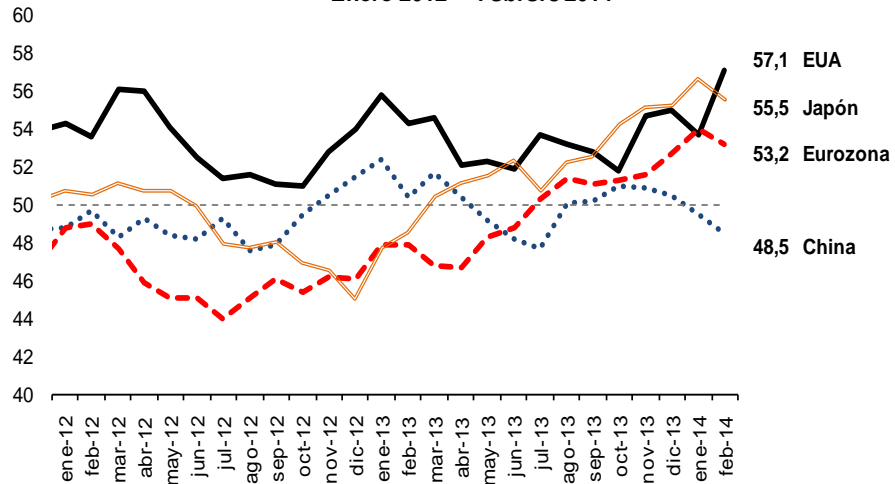
* Índices PMI
Fuente: Bloomberg.

Servicios

	Dic-12	Mar-13	Jun-13	Set-13	Dic-13	Ene-14	Feb-14
Global	54,8	53,4	51,1	53,7	53,5	53,8	52,5
EUA	53,0	53,2	56,3	57,7	55,7	56,7	53,3
China	51,7	54,3	51,3	52,4	50,9	50,7	51,0
Eurozona	47,8	46,4	48,3	52,2	51,0	51,6	52,6
Japón	51,5	54,0	52,1	53,0	52,1	51,2	49,3

Fuente: Bloomberg y JP Morgan.

Índice de Manufactura*
Enero 2012 - Febrero 2014



* Índices PMI
Fuente: Bloomberg.

Manufactura

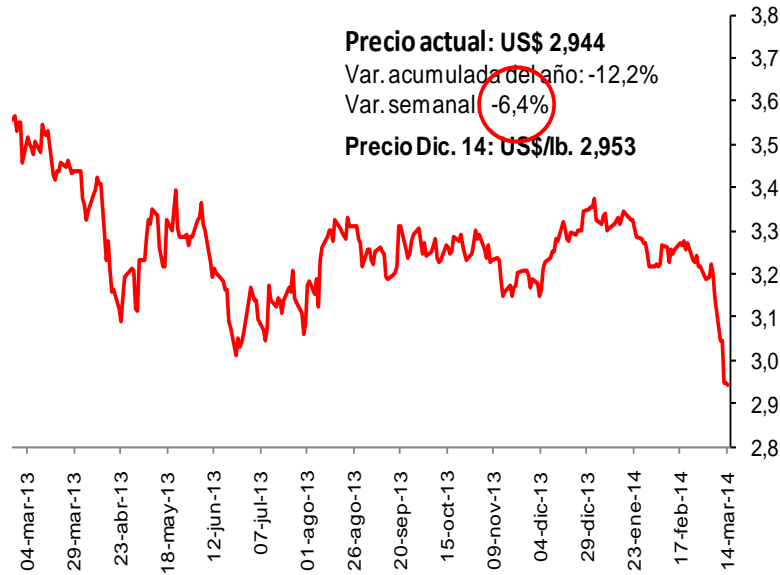
	Dic-12	Mar-13	Jun-13	Set-13	Dic-13	Ene-14	Feb-14
Global	50,1	51,1	50,6	51,8	53,0	53,0	53,3
EUA	54,0	54,6	51,9	52,8	55,0	53,7	57,1
China	51,5	51,6	48,2	50,2	50,5	49,5	48,5
Eurozona	46,1	46,8	48,8	51,1	52,7	54,0	53,2
Japón	45,0	50,4	52,3	52,5	55,2	56,6	55,5

Fuente: Bloomberg y JP Morgan.



El precio del oro se ha venido recuperando sostenidamente desde inicios de año mientras que el precio del cobre se ha reducido por el efecto de la incertidumbre sobre la evolución de la economía china. En los últimos días el precio del cobre se ha estabilizado.

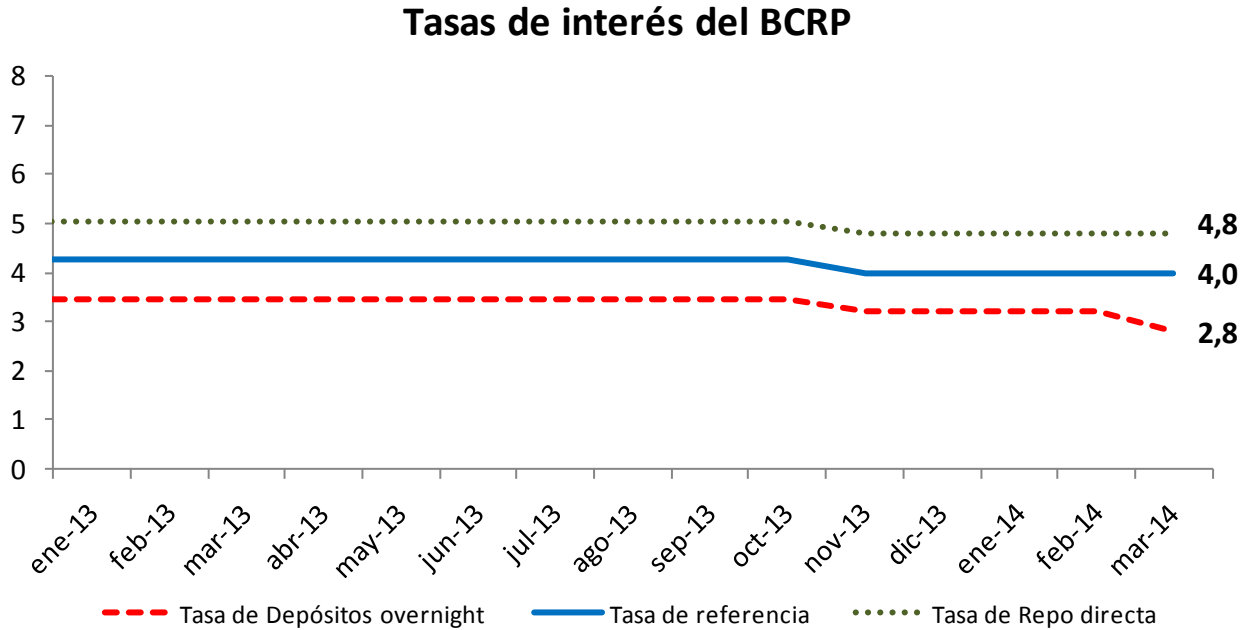
COBRE (US\$/lb.)



ORO (US\$/oz.tr.)



El Directorio también acordó modificar la tasa de interés para las operaciones pasivas en moneda nacional del BCRP con el sistema financiero efectuadas fuera de subasta, reduciéndose de 3,2 a 2,8 por ciento, con el fin de contribuir a una mejor distribución de la liquidez en el mercado interbancario.

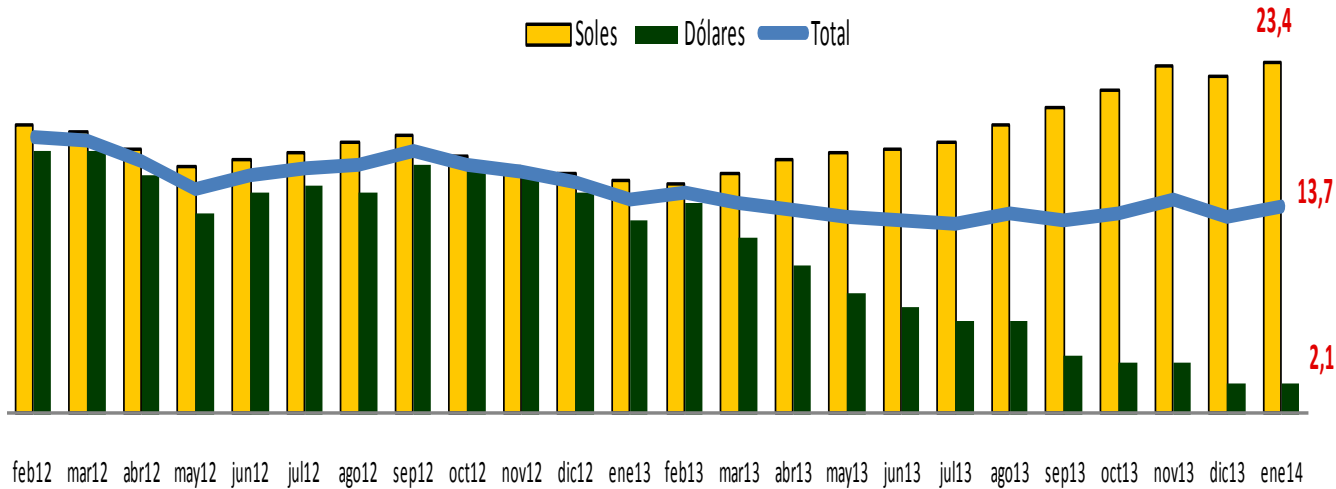


En marzo se ha continuado con la reducción de la tasa de encaje en moneda nacional de 13 a 12,5 por ciento con la finalidad de sostener el dinamismo del crédito en soles. En enero 2014, el crédito en soles creció 23,4 por ciento.

CRÉDITO AL SECTOR PRIVADO POR MONEDAS

Tasas de variación anual

Soles Dólares Total



Liberación de recursos por medidas de encaje en moneda nacional

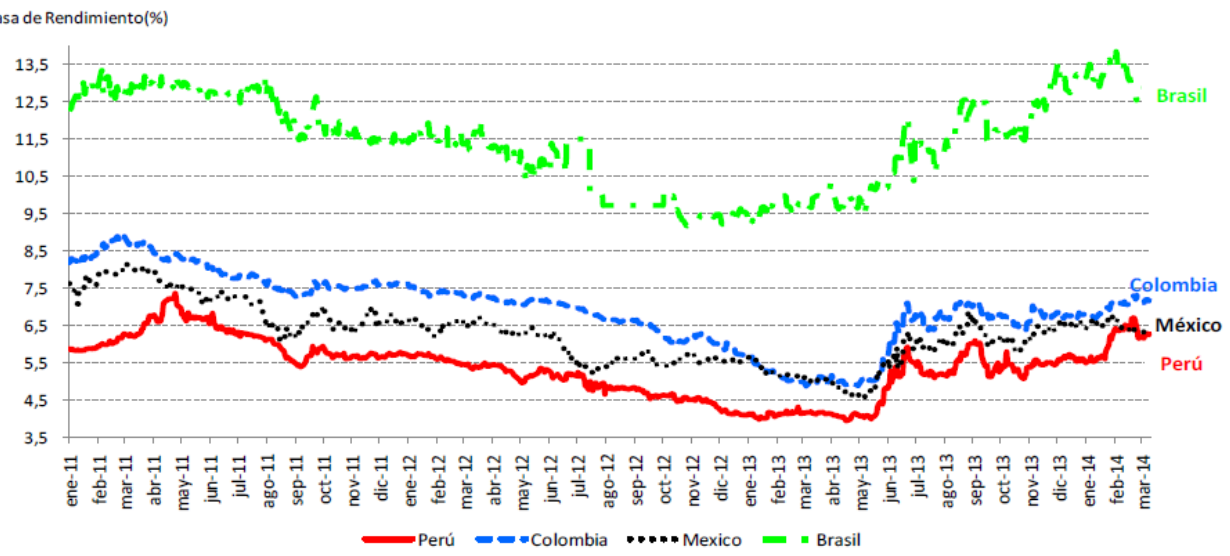
(Millones de S./.)

Mes	Monto liberado
jun-13	480
ago-13	567
sep-13	2 026
oct-13	1 064
dic-13	1 086
Ene-14	1 091
feb-14	1 086
mar-14	533
Total	7 933

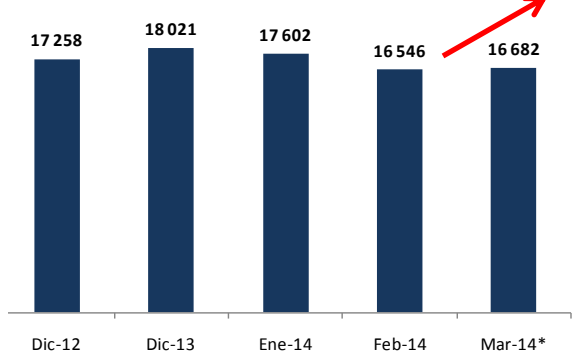


Las tasas de largo plazo de los bonos de gobierno en moneda nacional siguen siendo las más bajas de la región. En la última semana, han disminuido reflejando la mayor demanda de no residentes.

Curva de Rendimiento Bonos Soberanos LATAM a 10 años



Tendencia de BTP por parte de no residentes (En millones de soles)



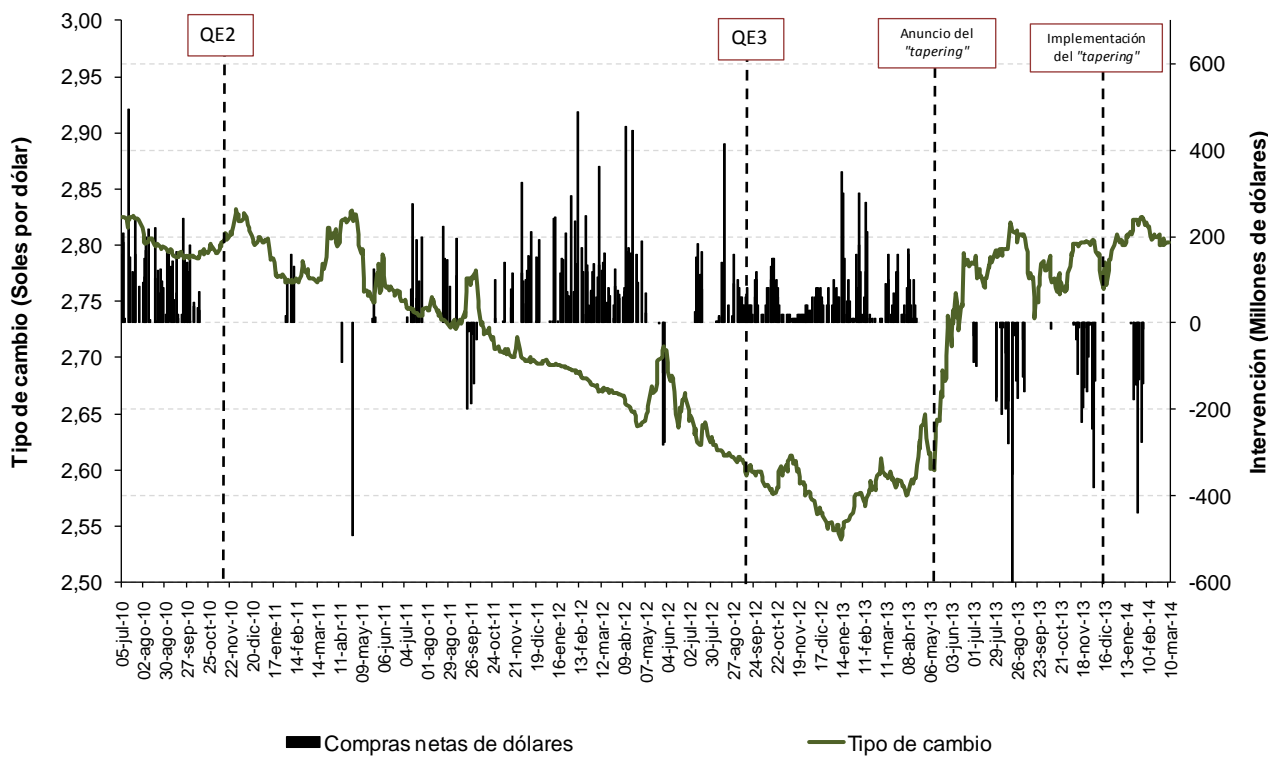
*Al 12 de marzo de 2014



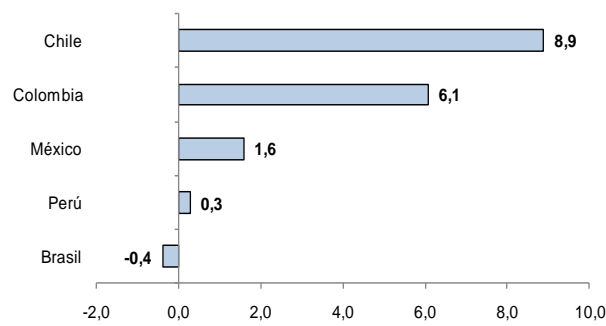
BANCO CENTRAL DE RESERVA DEL PERÚ

El sol se ha mantenido estable en las ultimas semanas, depreciándose menos que otras monedas de la región.

Tipo de cambio e intervención en el mercado cambiario



Variaciones cambiarias de la región
(En porcentaje - 12 Marzo 2014/ Dic 2013)

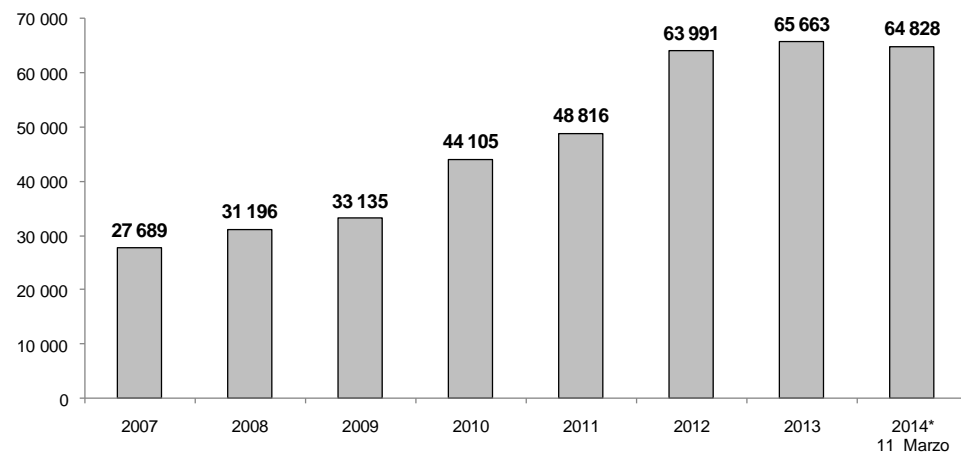


	ago-13	sep-13	oct-13	nov-13	dic-13	ene-14	feb-14	13-mar-14
Tipo de cambio	2,81	2,79	2,78	2,80	2,80	2,82	2,80	2,804
Var. Mensual (%)	0,54	-0,85	-0,39	0,90	0,00	0,82	-0,81	0,14



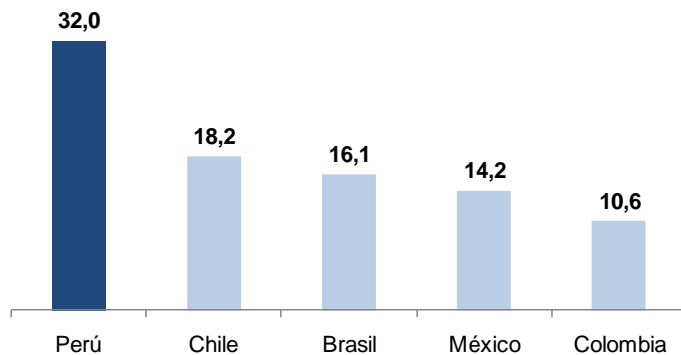
Las Reservas Internacionales al 11 de marzo ascienden a US\$ 64 828 millones, menores a las del 2013 en US\$ 835 millones (-1 por ciento). Este nivel de reservas, como porcentaje del PBI, es el más alto de la región.

Reservas Internacionales Netas (Millones de US\$)

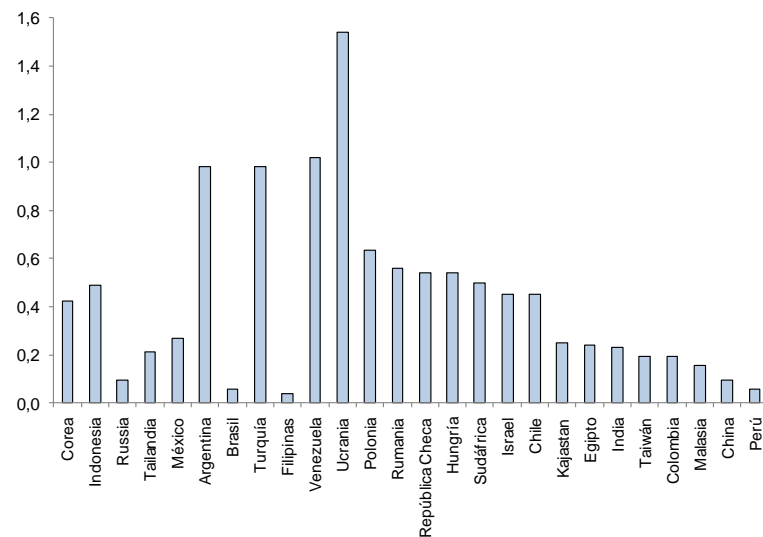


Millones de US dólares	Compras netas
2009	108
2010	8 963
2011	3 537
2012	13 179
2013	5
2014	-1 470
2010 - 2014	24 214

Reservas internacionales (% PBI)



Deuda externa de corto plazo/Reservas Internacionales



Fuente: Haver Analytics, Deutsche Bank





BANCO CENTRAL DE RESERVA DEL PERÚ

Programa Monetario de Marzo

14 de marzo de 2014