

# Programa Monetario Diciembre 2010



BANCO CENTRAL DE RESERVA DEL PERÚ

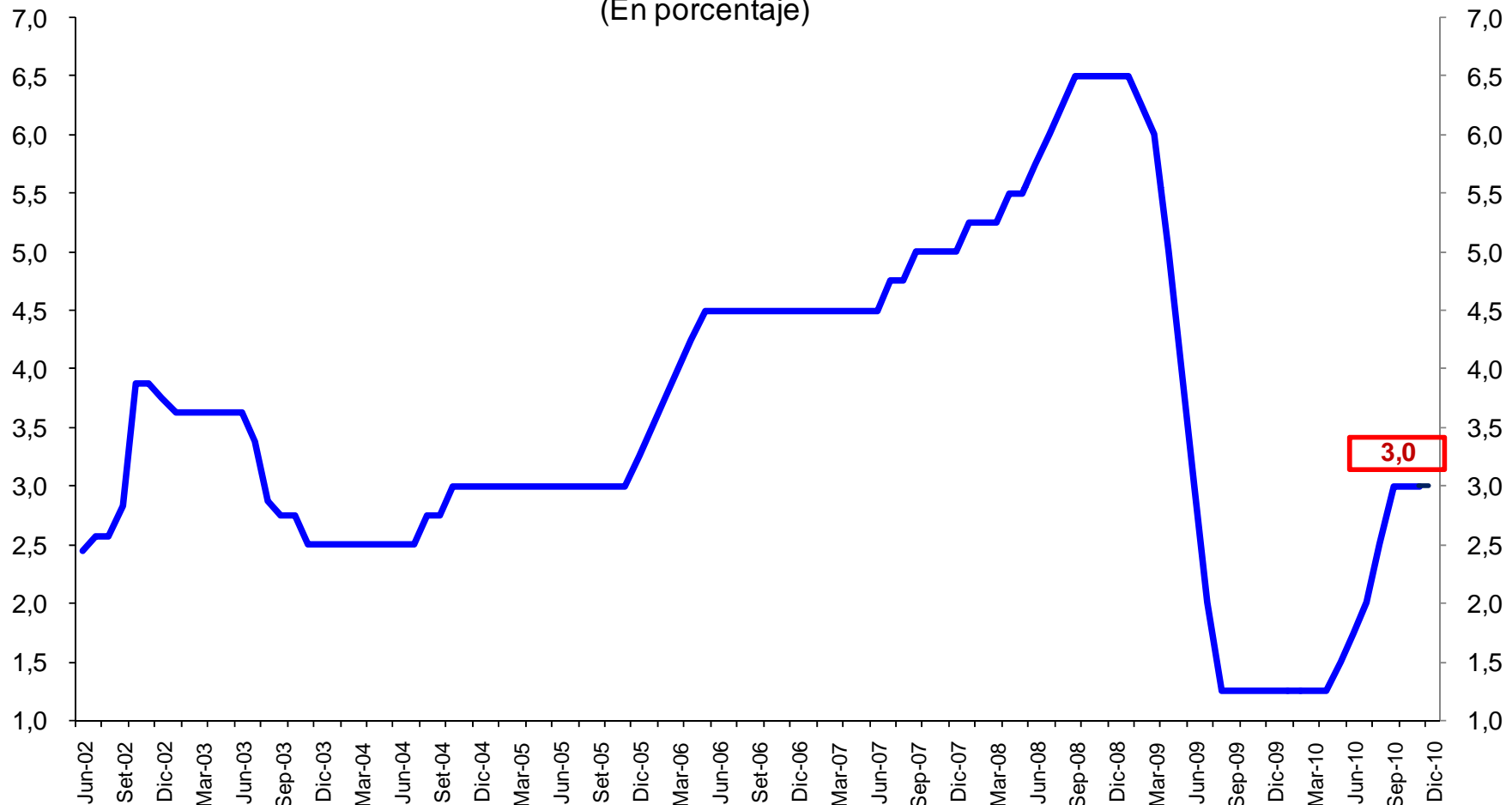


# Tasa de referencia

El Directorio del Banco Central de Reserva del Perú decidió mantener la tasa de interés de referencia de la política monetaria en 3,0 por ciento. Esta decisión toma en cuenta la evolución de la inflación y sus determinantes, así como la incertidumbre en la evolución de la economía mundial. La inflación subyacente y la inflación total se mantienen alrededor de la meta de 2 por ciento. Futuros ajustes en la tasa de referencia estarán condicionados a la nueva información sobre la inflación y sus determinantes, incluyendo la vinculada al entorno financiero internacional.

## Tasa de interés de referencia del Banco Central

(En porcentaje)



En noviembre la inflación fue 0,01 por ciento, con ello, la tasa de inflación anual se ubicó en 2,22 por ciento. La inflación subyacente fue 0,05 por ciento, acumulando una variación anual de 1,96 por ciento, manteniéndose así alrededor de la meta de 2 por ciento. Asimismo, la inflación anual sin considerar alimentos y energía se ubicó en 1,23 por ciento en noviembre.

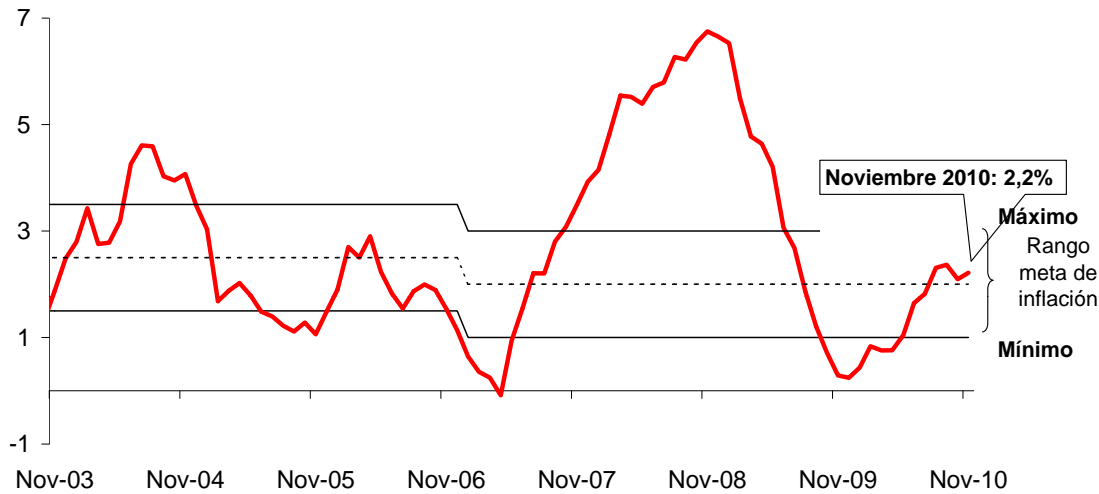
## INFLACIÓN (Variación porcentual)

	Peso 2009=100	Noviembre 2010		
		Mes	Acumulado anual	12 meses
<b><u>I. INFLACIÓN</u></b>	<b><u>100,0</u></b>	<b><u>0,01</u></b>	<b><u>1,89</u></b>	<b><u>2,22</u></b>
<b><u>II. SUBYACENTE</u></b>	<b><u>65,2</u></b>	<b><u>0,05</u></b>	<b><u>1,89</u></b>	<b><u>1,96</u></b>
<b><u>III. NO SUBYACENTE</u></b>	<b><u>34,8</u></b>	<b><u>-0,06</u></b>	<b><u>1,90</u></b>	<b><u>2,58</u></b>
<b>Alimentos</b>	<b>14,8</b>	<b>-0,58</b>	<b>2,30</b>	<b>2,69</b>
Carne de pollo	3,0	-2,82	-11,56	-6,31
Arroz	1,9	1,03	0,90	-2,74
Papa	0,9	-1,61	15,29	15,24
Azúcar	0,5	1,85	20,07	20,06
Fideos	0,5	-0,27	1,47	0,68
Aceites	0,5	0,36	-3,13	-3,37
Resto de alimentos	5,6	-0,46	7,65	7,21
<b>Combustibles</b>	<b>2,8</b>	<b>1,84</b>	<b>11,92</b>	<b>14,51</b>
Gasolina y lubricantes	1,3	3,30	16,33	20,57
Gas	1,4	0,47	8,34	8,12
<b>Transportes</b>	<b>8,9</b>	<b>-0,27</b>	<b>-0,18</b>	<b>1,15</b>
<b>Servicios públicos</b>	<b>8,4</b>	<b>0,41</b>	<b>0,02</b>	<b>-0,87</b>
Electricidad	2,9	1,21	1,19	-0,24
Teléfonos	2,9	0,00	-3,62	-4,73
Nota				
Subyacente sin alimentos	23,0	0,05	1,33	1,43
IPC sin alimentos y energía	56,4	-0,01	0,91	1,23

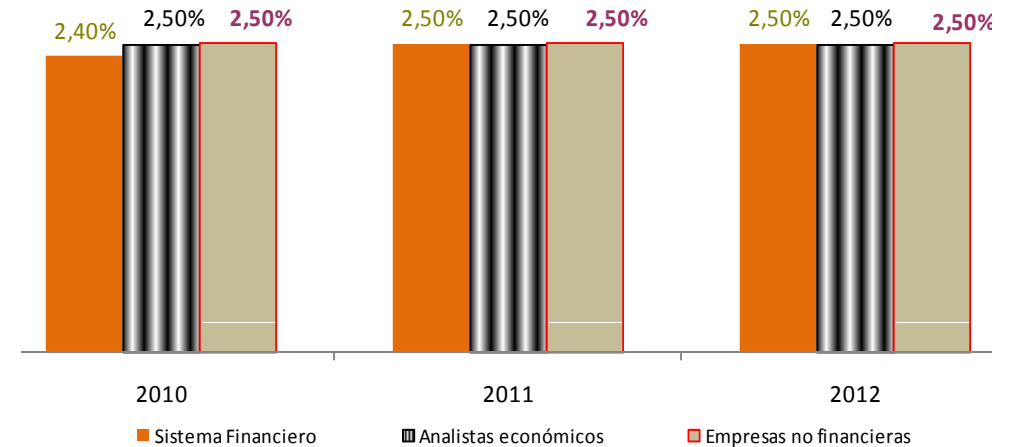


Las expectativas de inflación se mantienen ancladas en el rango de tolerancia. El Directorio se encuentra atento a la proyección de inflación y sus determinantes para adoptar futuros ajustes en los instrumentos de política monetaria que garanticen la ubicación de la inflación alrededor de la meta.

**INFLACIÓN Y META DE INFLACIÓN**  
(Variación porcentual últimos 12 meses)



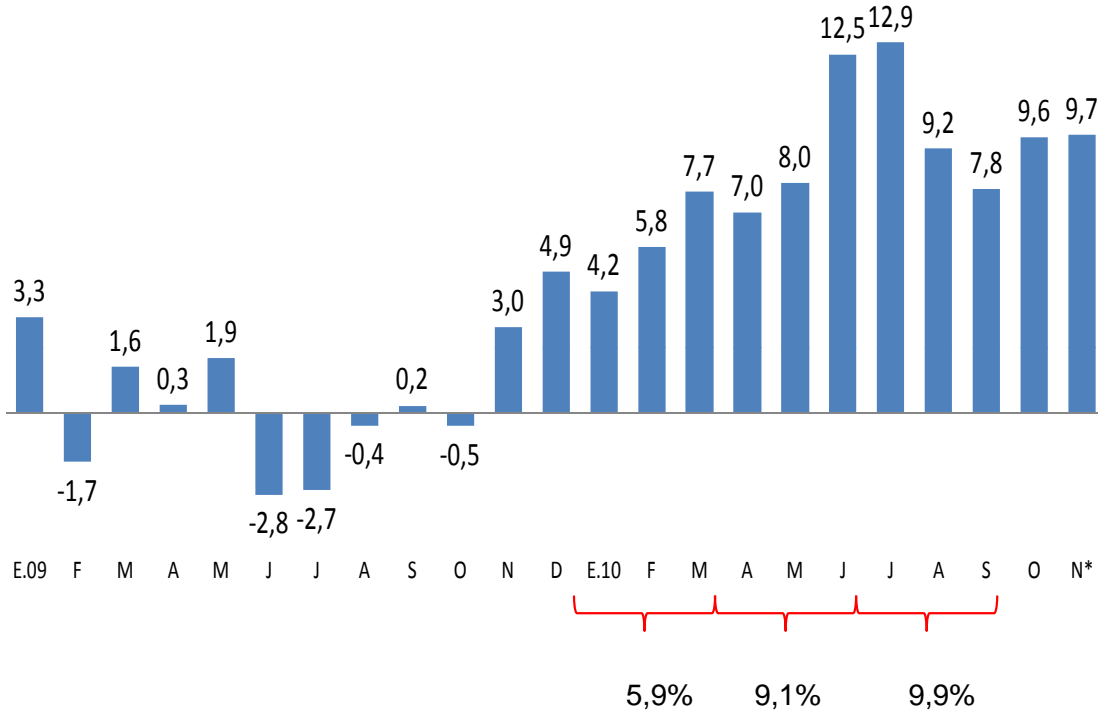
## Expectativas de inflación



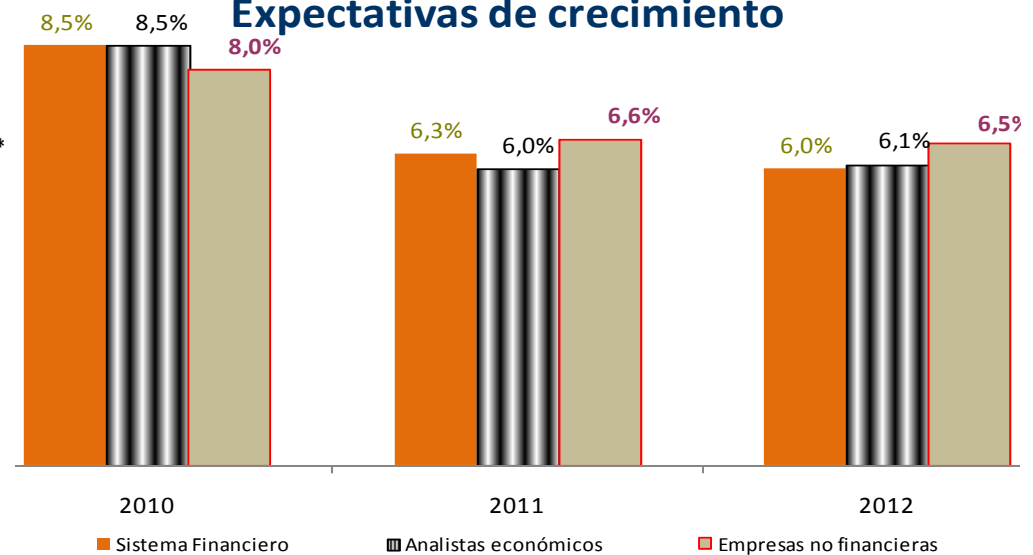
Los indicadores de actividad económica continúan mostrando un importante dinamismo. Así, por ejemplo, la producción de electricidad aumentó 9,7 por ciento en noviembre.

## Producción de electricidad

(Var. % respecto a similar período del año anterior)

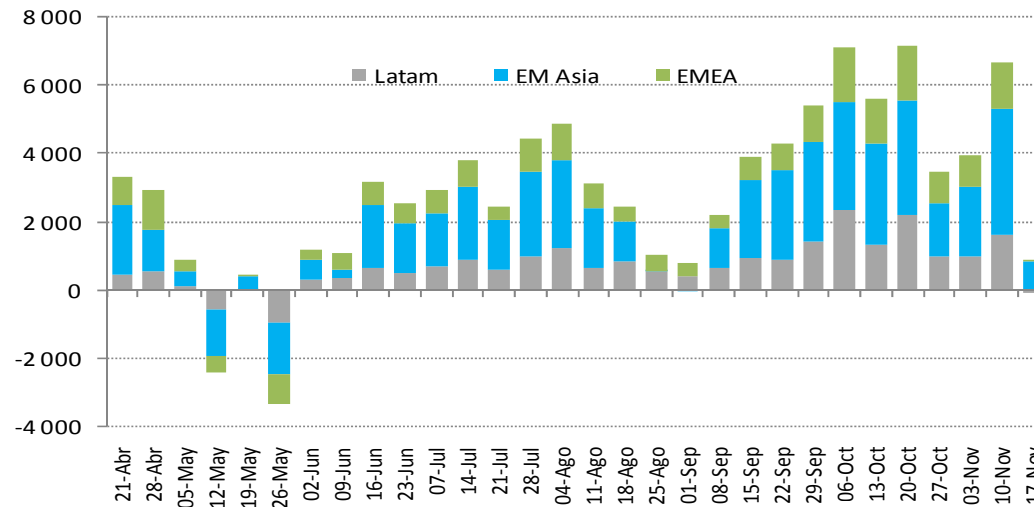


## Expectativas de crecimiento



Se mantiene la incertidumbre en los mercados globales.

**Flujos de portafolio a economías emergentes 2010**  
(flujos semanales, US\$ millones)



Latam: Latinoamérica, EMEA: Europa, Medio Oriente y África., EM Asia: Asia Emergente.  
Fuente: Barclays.

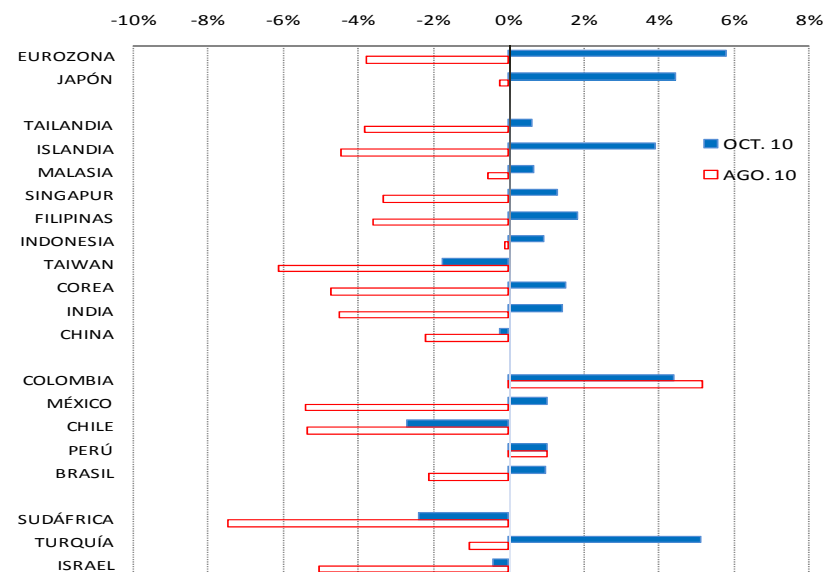
**Credit Default Swap (en pbs.)**

	Dic-09	Ene-10	Mar	Jun	Set	Oct	Nov	09-Dic
Grecia	283	399	343	909	775	795	966	934
Portugal	92	162	145	310	409	379	538	453
Irlanda	158	152	146	266	458	472	604	546
España	113	129	119	261	231	214	351	327
Hungría	238	245	184	342	321	291	368	377
Alemania	26	37	32	45	39	35	52	53
Reino Unido	83	82	77	76	65	54	76	69
Francia	32	51	46	90	79	70	99	101
Italia	109	116	116	190	197	171	246	209
Perú	124	144	129	136	119	108	125	114

Fuente: Bloomberg

**Tipo de Cambio**

(Unidades monetarias por US\$; Var.% 10 dic 10 respecto a oct 10 y ago 10)



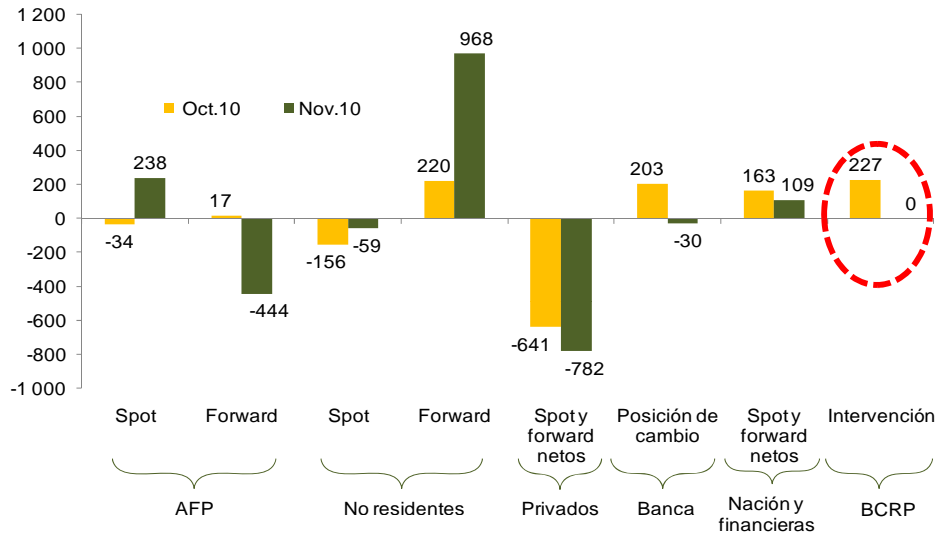
Fuente: Reuters



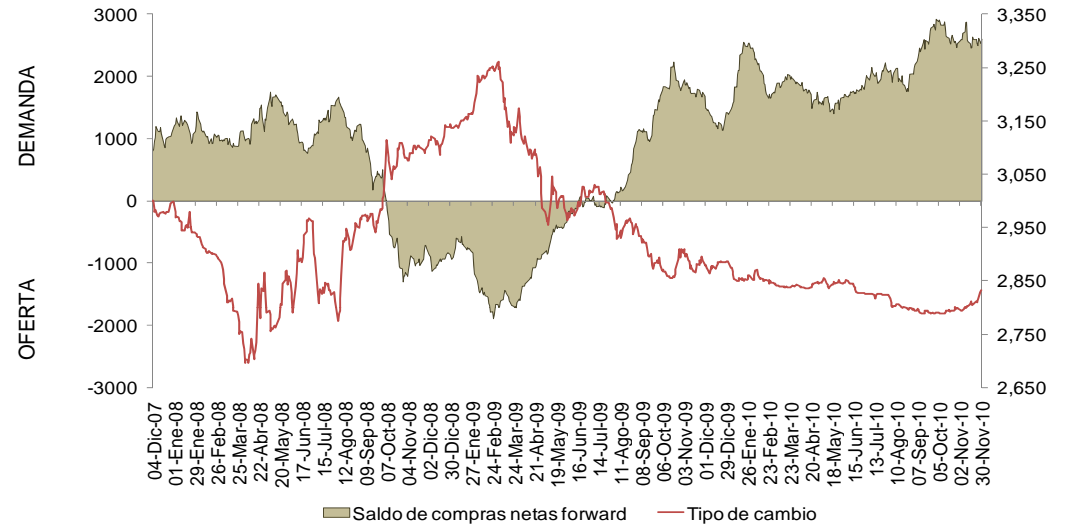
# Mercado cambiario

En noviembre las compras netas forwards de la banca se incrementaron en US\$ 71 millones, en tanto el tipo de cambio se depreció en 1,18 por ciento, pasando de S/. 2,799 a S/. 2,832. La depreciación del tipo de cambio obedece a una reversión en la tendencia depreciatoria del dólar a nivel internacional por el incremento en la incertidumbre en Europa.

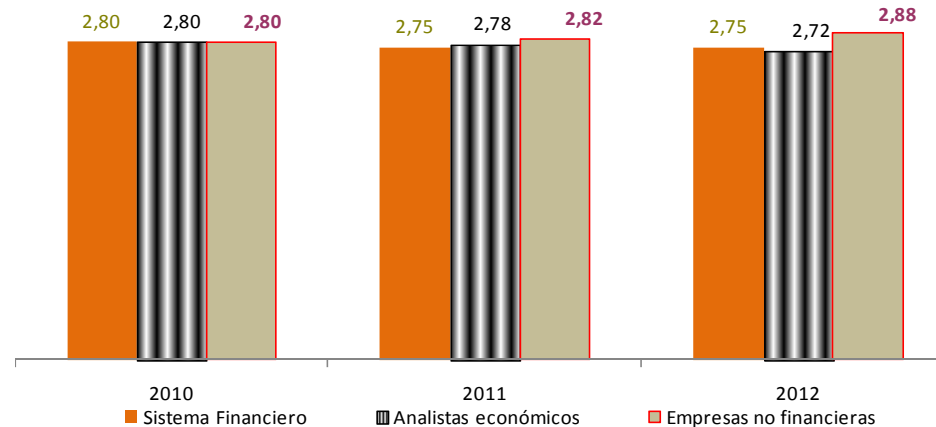
**Flujos en el mercado cambiario**  
(millones de US\$)



**Saldo de compras netas forward y tipo de cambio**  
(saldo en millones de dólares y tipo de cambio en soles por US dólar)

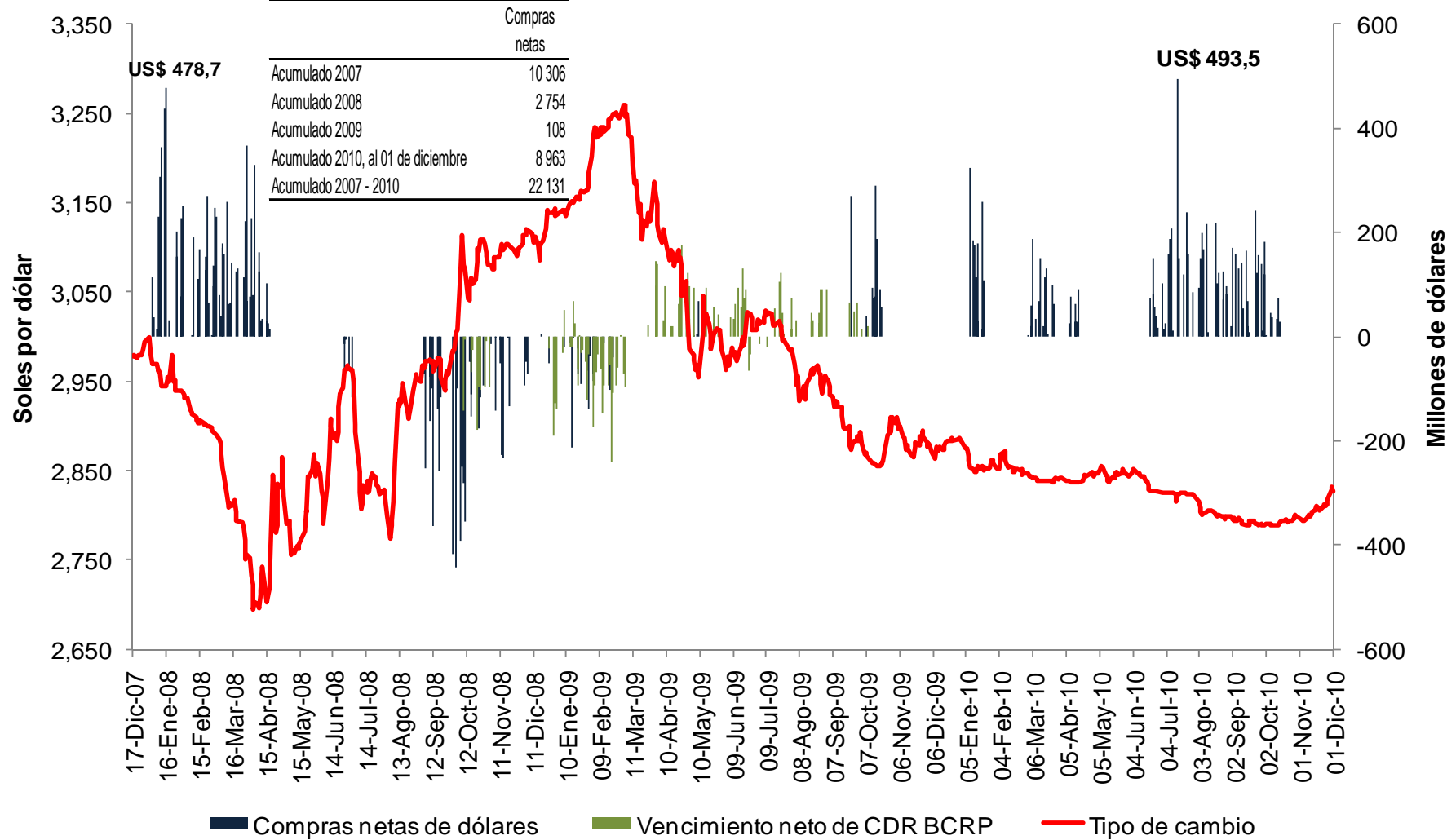


**Expectativas de tipo de cambio**  
(S/. por dólar)



El BCRP no intervino en el mercado cambiario, en el año se han acumulado US\$ 8 963 millones.

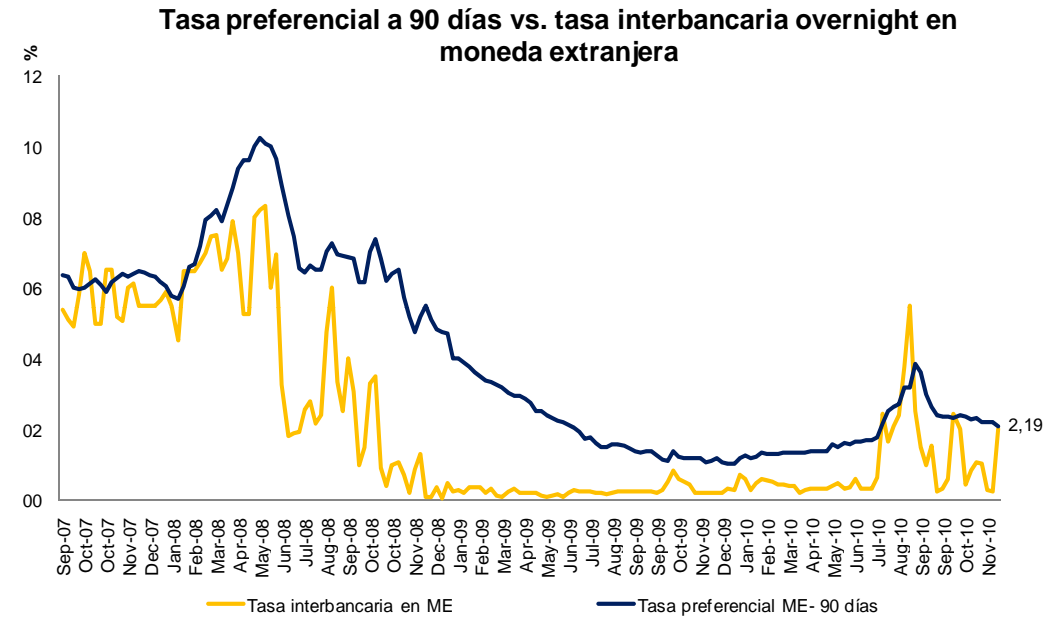
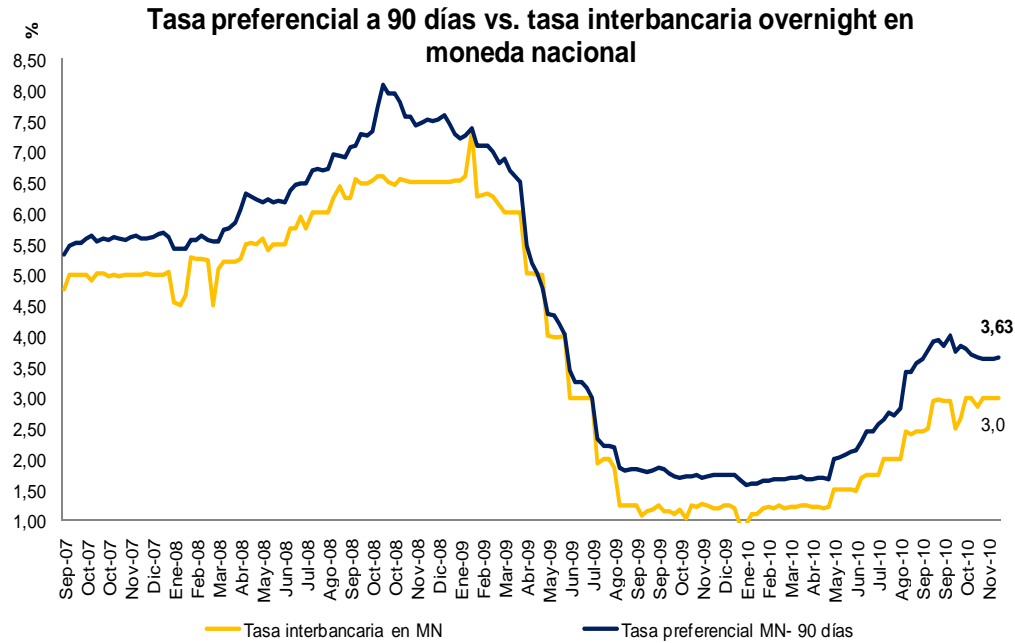
## Tipo de cambio, compras netas de dólares y vencimiento neto de CDR (tipo de cambio en soles por dólar y compras y vencimientos en millones de dólares)





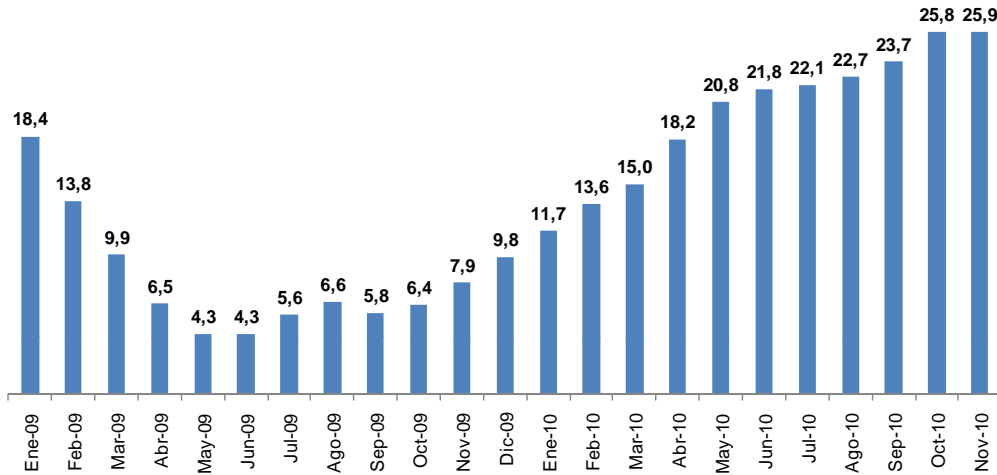
# Tasas de interés

Las tasas de interés de corto plazo para el segmento corporativo tanto en moneda nacional como en moneda extranjera se han reducido ligeramente con respecto a octubre.



El circulante habría crecido en noviembre 25,9 por ciento en variaciones anuales, mientras que el crédito habría crecido 20,6 por ciento.

**Circulante promedio**  
(Var. % respecto a similar periodo del año anterior)



**Crédito al sector privado con sucursales**  
(Tasas de crecimiento doce meses)



\*Incluye el crédito otorgado por las sucursales en el exterior de las empresas bancarias.



# Programa Monetario Diciembre 2010



BANCO CENTRAL DE RESERVA DEL PERÚ

