



Indicadores

- Tasa de interés preferencial corporativa en soles en 4,49 por ciento
- Tasa de interés interbancaria en soles en 4,28 por ciento
- Tipo de cambio en S/. 2,712 por dólar
- Inflación de mayo en 0,19 por ciento
- Volumen de exportaciones aumentó 2,7 por ciento en abril

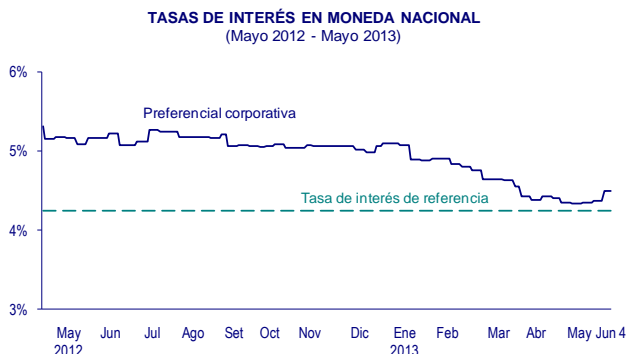
Contenido

- Tasa de interés preferencial corporativa en nuevos soles en 4,49 por ciento ix
- Tasa de interés interbancaria promedio en 4,28 por ciento ix
- Tipo de cambio en S/. 2,712 por dólar xi
- Reservas internacionales en US\$ 67 034 millones xi
- Inflación de 0,19 por ciento en mayo en Lima Metropolitana xii
- Crece volumen de exportaciones en 2,7 por ciento en abril xiii
- Riesgo país promedio en 133 puntos básicos en mayo xiii
- Bolsa de Valores de Lima xvi

Tasa de interés preferencial corporativa en nuevos soles en 4,49 por ciento

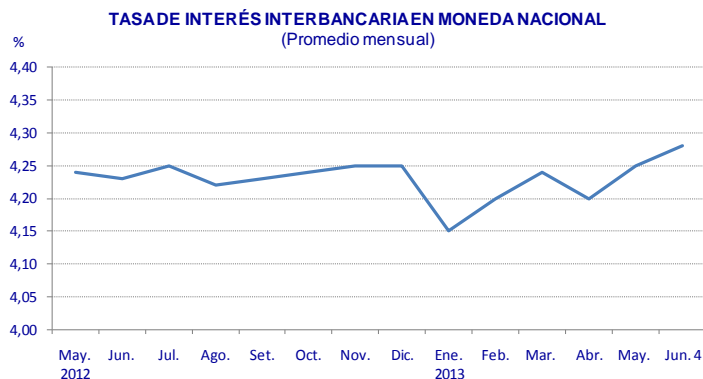
En el período comprendido entre el 28 de mayo y el 4 de junio de 2013 el promedio diario de la **tasa de interés preferencial corporativa** aumentó de 4,37 a 4,49 por ciento.

Por su parte, esta tasa correspondiente a moneda extranjera para ese período pasó de 2,64 a 2,47 por ciento.



Tasa de interés interbancaria promedio en 4,28 por ciento

Al 4 de junio de 2013, la **tasa de interés interbancaria** promedio en moneda nacional se ubicó en 4,28 por ciento.



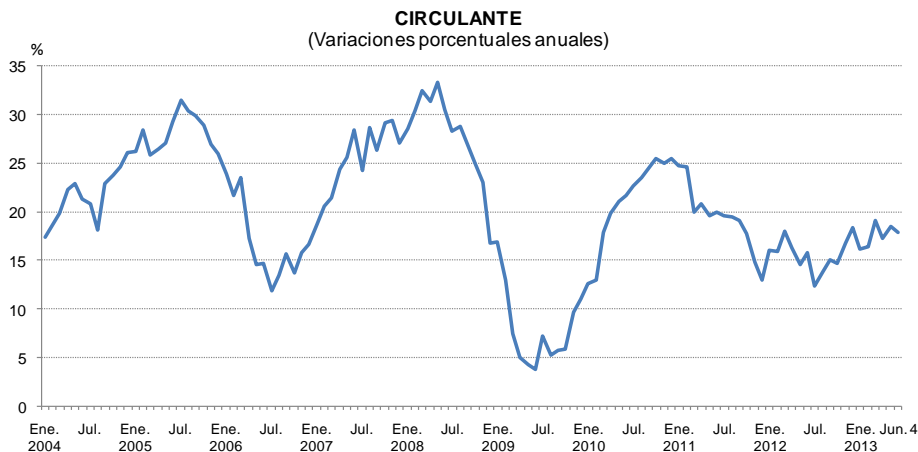
Tasa interbancaria promedio		
	Promedio	Desv.Est.
Diciembre 2011	4,24%	0,03
Enero 2012	4,23%	0,02
Febrero	4,23%	0,02
Marzo	4,25%	0,00
Abril	4,24%	0,02
Mayo	4,24%	0,01
Junio	4,23%	0,02
Julio	4,25%	0,02
Agosto	4,22%	0,03
Setiembre	4,23%	0,02
Octubre	4,24%	0,01
Noviembre	4,25%	0,00
Diciembre	4,25%	0,02
Enero 2013	4,15%	0,13
Febrero	4,20%	0,05
Marzo	4,24%	0,01
Abril	4,20%	0,11
Mayo	4,25%	0,01
Junio, al 4	4,28%	0,01

Operaciones monetarias

Entre el 29 de mayo y el 4 de junio de 2013, el Banco Central realizó las siguientes **operaciones monetarias**: i) subasta de CDBCRP por S/. 50 millones promedio diario a plazos de 191 a 343 días a una tasa promedio de 3,92 por ciento, con lo que alcanzó un saldo de S/. 27 387 millones; ii) subasta de depósitos a plazo en moneda nacional por S/. 7 739 millones promedio diario a plazos de 1 y 3 días a una tasa promedio de 4,13 por ciento, con lo que alcanzó un saldo de S/. 6 156 millones; iii) subasta de Certificados de Depósitos Reajustables del BCRP por S/. 240 millones a un plazo de 62 días a una tasa de 0,17 por ciento, iv) ventas de moneda extranjera al Tesoro Público por US\$ 100 millones, y iv) depósitos *overnight* en moneda nacional por S/. 87 millones promedio diario.

Circulante en S/. 31 888 millones al 4 de junio de 2013

Del 28 de mayo al 4 de junio de 2013 el **circulante** aumentó en S/. 464 millones. La tasa de crecimiento del circulante en los últimos doce meses fue de 17,9 por ciento, alcanzando un saldo de S/. 31 888 millones.



OPERACIONES DEL BCRP

(Millones de nuevos soles)

	SALDOS			FLUJOS		
	31-dic-12	31-may-13	04-jun-13	2013*	Jun-13 *	Del 28/05 al 04/06
I. POSICIÓN DE CAMBIO	117 462	132 148	131 446	6 229	269	-86
(Millones de US\$)	46 063	48 406	48 504	2 441	98	-35
1. Operaciones cambiarias				3 032	0	-191
a. Operaciones en la Mesa de Negociación				5 210	0	0
b. Sector público				-2 192	0	-200
2. Resto de operaciones				-592	98	156
II. ACTIVO INTERNO NETO	-85 217	-100 622	-99 558	-6 585	94	550
1. Esterilización monetaria	-51 567	-58 109	-58 136	-6 568	-27	-196
a. Certificados y depósitos a plazo						
CD BCRP	-30 053	-34 033	-27 927	2 126	6 106	8 510
Depósito a Plazo	-20 805	-27 337	-27 387	-6 582	-50	-150
Depósito a Plazo	-9 248	-6 156	0	9 248	6 156	8 900
b. Encaje en moneda nacional	-20 491	-23 499	-29 505	-9 014	-6 005	-8 582
c. Otras operaciones monetarias	-1 024	-577	-704	320	-127	-124
2. Esterilización fiscal	-39 939	-42 994	-42 656	-2 717	338	1 117
3. Otros	6 289	480	1 234	2 700	-217	-371
III. CIRCULANTE **	32 244	31 525	31 888	-356	363	464
(Variación mensual)	10,6%	-0,5%	1,2%			
(Variación acumulada)	33,6%	-2,2%	-1,1%			
(Variación últimos 12 meses)	18,3%	18,5%	17,9%			

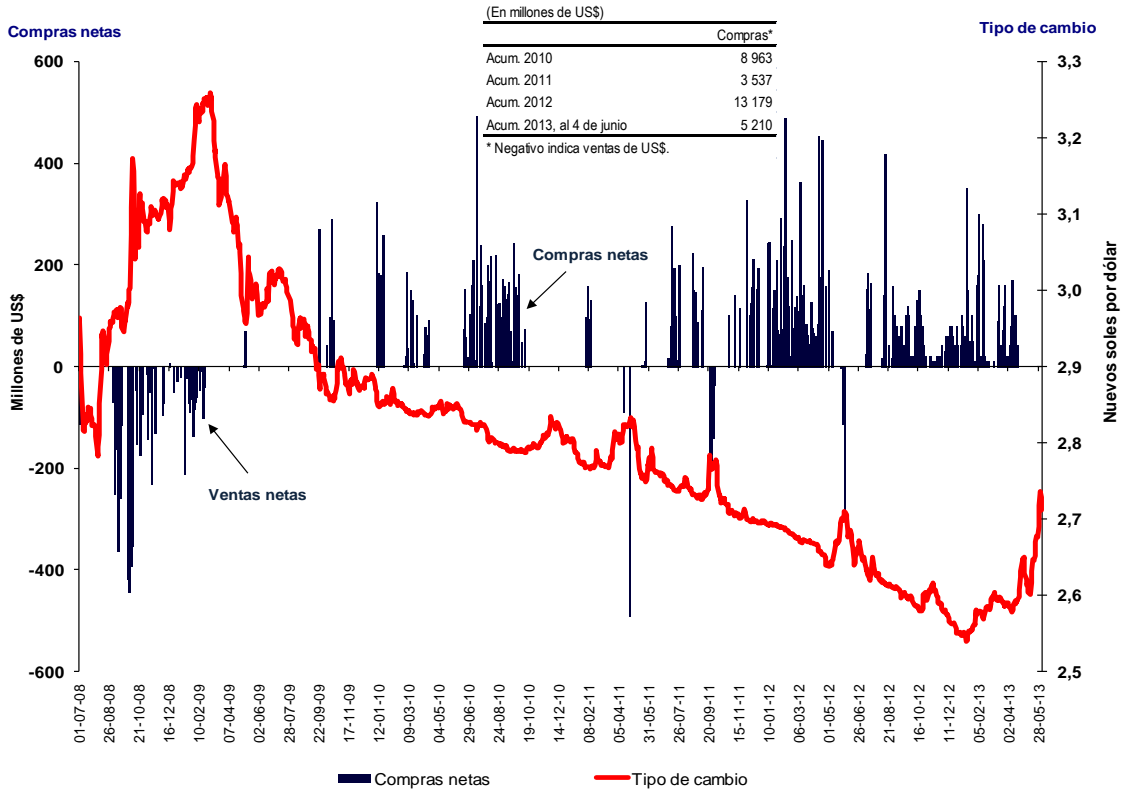
* Acumulado al 4 de junio de 2013.

** Datos preliminares.

Tipo de cambio en S/. 2,712 por dólar

Del 28 de mayo al 4 de junio, el **tipo de cambio** interbancario promedio venta pasó de S/. 2,678 a S/. 2,712 por dólar, lo que significó una depreciación del Nuevo Sol de 1,26 por ciento. En este periodo, el BCRP no intervino en el mercado cambiario.

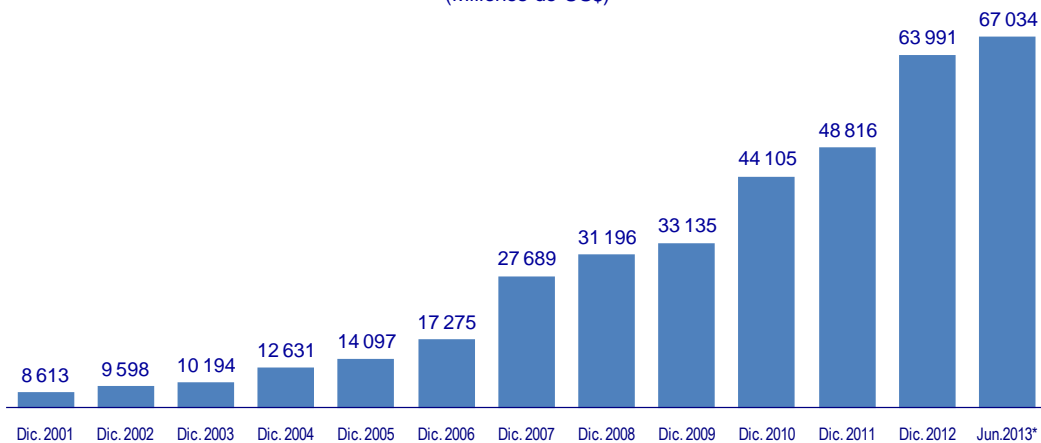
TIPO DE CAMBIO Y COMPRAS NETAS DE DÓLARES



Reservas internacionales en US\$ 67 034 millones

Al 4 de junio de 2013, el nivel de las **Reservas Internacionales** ascendió a US\$ 67 034 millones, mayor en US\$ 3 043 millones respecto a lo alcanzado a fines del año 2012. A esa misma fecha, la **Posición de Cambio** del BCRP fue de US\$ 48 504 millones, monto superior en US\$ 2 441 millones respecto al cierre de 2012.

RESERVAS INTERNACIONALES (Millones de US\$)



* Al día 4.

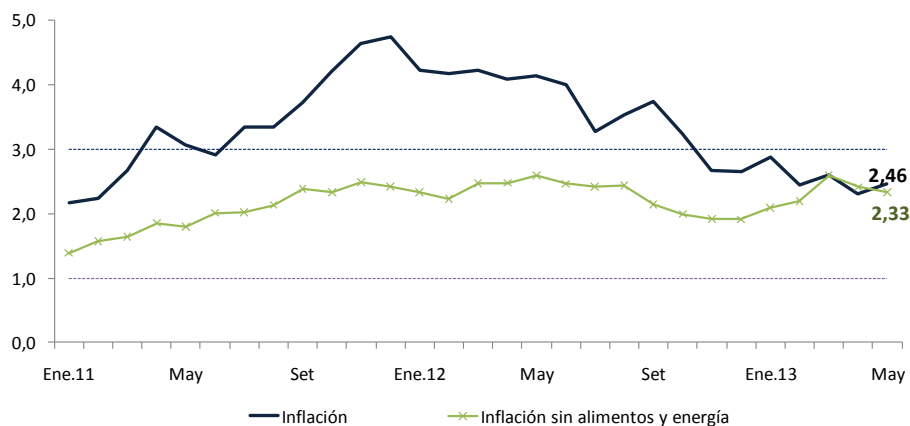
Inflación de 0,19 por ciento en mayo en Lima Metropolitana

La variación del índice de precios al consumidor de Lima Metropolitana en el mes de mayo fue 0,19 por ciento, tasa inferior a la de abril (0,25 por ciento) con lo cual la variación de los últimos 12 meses fue 2,46 por ciento. Para un periodo similar, la inflación subyacente continuó reduciéndose ubicándose en 3,32 por ciento mientras que la inflación sin alimentos y energía tuvo una variación anual de 2,33 por ciento.

INFLACIÓN
(Variación porcentual anual)

	Peso 2009=100	Mensual		Indicador a 12 meses		
		Abr. 2013	May. 2013	May. 2012	Abr. 2013	May. 2013
IPC	100,0	0,25	0,19	4,14	2,31	2,46
Índice subyacente	65,2	0,29	0,25	3,77	3,40	3,32
Bienes	32,9	0,33	0,27	3,05	2,53	2,49
Servicios	32,2	0,26	0,23	4,48	4,26	4,14
Índice no subyacente	34,8	0,17	0,09	4,84	0,30	0,89
Alimentos	14,8	0,90	0,96	6,45	-1,16	0,62
Combustibles	2,8	-1,63	-0,71	6,22	-1,14	-1,76
Transporte	8,9	-0,57	0,14	3,58	2,55	2,89
Servicios públicos	8,4	0,33	-1,36	2,55	1,33	0,28
Nota.-						
Alimentos y bebidas	37,8	0,56	0,60	5,99	2,57	3,23
IPC sin alimentos y bebidas	62,2	0,05	-0,07	2,97	2,14	1,97
IPC sin alimentos y energía	56,4	0,15	0,15	2,59	2,41	2,33

INFLACIÓN E INFLACIÓN SIN ALIMENTOS Y ENERGÍA
(Variación porcentual últimos 12 meses)



En mayo, tres rubros contribuyeron positivamente con 0,18 puntos porcentuales a la inflación: pescado (0,07 puntos porcentuales), carne de pollo (0,06 puntos porcentuales) y zanahoria (0,05 puntos porcentuales). Por otro lado, tres rubros contribuyeron negativamente con -0,20 puntos porcentuales a la inflación del mes: electricidad (-0,10 puntos porcentuales), tomate (-0,07 puntos porcentuales) y cítricos (-0,03 puntos porcentuales).

Inflación Nacional

La variación del Índice de Precios al Consumidor a nivel nacional en el mes de mayo fue 0,15 por ciento (2,38 por ciento en los últimos doce meses). Destacaron los incrementos en pollo (1,9 por ciento), zanahoria (24,3 por ciento), bonito (20,0 por ciento) y huevos (5,1 por ciento). Disminuyeron los precios del consumo de electricidad residencial (-4,3 por ciento), tomate (-23,2 por ciento), mandarina (-11,1 por ciento) y gasolina (-1,5 por ciento).

Crece volumen de exportaciones en 2,7 por ciento en abril

En abril, la balanza comercial registró un déficit de US\$ 452 millones. Comparado a abril de 2012, se observó un aumento en el volumen de bienes exportados de 2,7 por ciento junto con una caída de los precios de nuestros productos en 5,8 por ciento. Como resultado el valor de las exportaciones disminuyó en este periodo 3,2 por ciento. En este mismo periodo, el valor de las importaciones creció 9,6 por ciento principalmente por el aumento en el volumen de bienes importados, el cual se elevó en 12,1 por ciento.

BALANZA COMERCIAL
(Valores FOB en millones de US\$)

	Abril				Enero - Abril			
	2012	2013	Flujo	Var. %	2012	2013	Flujo	Var. %
EXPORTACIONES	3 162	3 060	-101	-3,2	15 136	13 244	-1 892	-12,5
Productos tradicionales	2 327	2 252	-75	-3,2	11 578	9 840	-1 738	-15,0
Productos no tradicionales	802	788	-14	-1,7	3 435	3 301	-134	-3,9
Otros	34	20	-13	-38,9	123	102	-21	-16,7
IMPORTACIONES	3 203	3 513	309	9,6	12 776	13 714	938	7,3
Bienes de consumo	571	723	152	26,7	2 416	2 707	291	12,0
Insumos	1 537	1 616	79	5,1	6 079	6 463	384	6,3
Bienes de capital	1 074	1 156	82	7,6	4 184	4 490	306	7,3
Otros bienes	22	18	-4	-16,2	98	55	-43	-44,2
BALANZA COMERCIAL	-42	-452	-411		2 360	-471	-2 830	

Fuente: Sunat

El crecimiento en términos de volumen de las exportaciones reflejó los mayores embarques de oro en 8,9 por ciento a cargo de Buenaventura así como de un conjunto de empresas de la pequeña y mediana minería; de zinc en 22,3 por ciento por parte de Glencore y Volcan y cobre en 4,0 por ciento, por mayores despachos de concentrados a cargo de Glencore y Cerro Verde. El crecimiento de las importaciones reflejó las mayores adquisiciones de bienes de consumo en 27 por ciento y de capital en 7,6 por ciento.

Los términos de intercambio registraron una disminución de 3,7 por ciento respecto a similar período del año anterior, debido a los menores precios del cobre, oro, plata, café y plomo que fueron atenuados por la caída en los precios de nuestras importaciones.

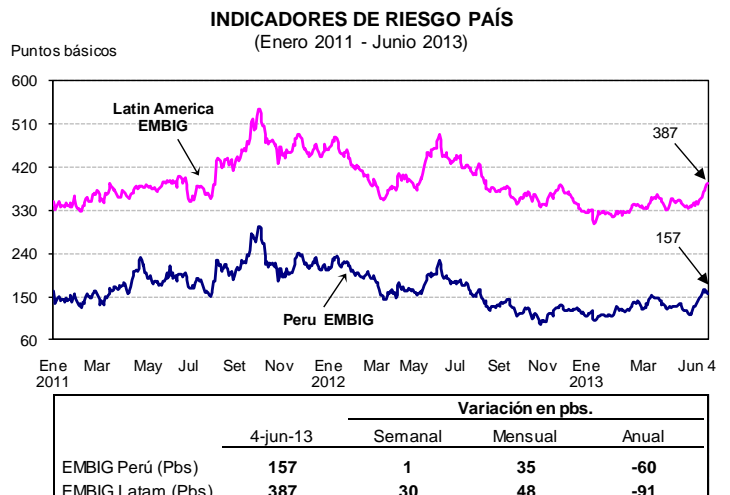
Mercados Internacionales

Riesgo país promedio en 133 puntos básicos en mayo

En mayo, el riesgo país medido por el *spread* del EMBIG Perú subió en promedio 1 punto básico a 133 pbs.

De otro lado, el *spread* de la región se mantuvo en 347 pbs en medio de indicadores de actividad positivos en Estados Unidos y de expectativas iniciales de retiro anticipado del estímulo de la Fed.

El 4 de junio, el EMBIG Perú se ubicó en 157 pbs. y el *spread* de la región lo hizo en 387 pbs.



Cotización promedio del oro US\$ 1 413,5 por onza troy en mayo

En términos promedio, durante **mayo** el precio del **oro** registró una reducción de 4,8 por ciento alcanzando una cotización de US\$/oz.tr. 1 413,5.

La caída del precio durante mayo estuvo explicada por la liquidación neta de sus saldos en oro por parte de las ETF, por la menor demanda física en India y por la incertidumbre inicial sobre la continuidad del estímulo monetario de la Fed.

El **4 de junio**, el **oro** se cotizó en US\$/oz.tr. 1 399,5 y registró una variación semanal de 1,7 por ciento.

En mayo, el precio promedio del **cobre** aumentó 0,4 por ciento, ascendiendo a una cotización media de US\$/lb. 3,28.

El precio en mayo subió por señales de mayor demanda de China, luego de la caída de los inventarios de Shanghai, y por el cierre temporal de la mina Grasberg en Indonesia. El aumento de inventarios en la Bolsa de Metales de Londres atenuó parcialmente la subida.

El **4 de junio**, el **cobre** se cotizó en US\$/lb. 3,33 y registró una variación semanal de 1,1 por ciento.

En mayo, la cotización promedio del **zinc** se redujo en 1,3 por ciento, alcanzando un precio de US\$/lb. 0,83.

Expectativas de menor demanda proveniente de Asia y el incremento de las existencias de zinc en las principales bolsas de metales del mundo, sustentaron la caída del precio del metal básico durante mayo.

El **4 de junio**, el **zinc** se cotizó US\$/lb. 0,87 y tuvo una variación semanal de 5,1 por ciento.



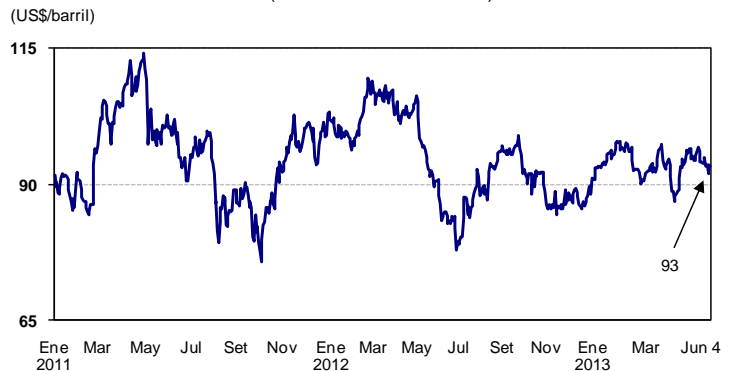
El precio promedio del petróleo **WTI** se incrementó 3,0 por ciento en **mayo**, cotizándose en US\$/bl. 94,8.

El alza del precio en mayo se debió a la caída de los inventarios de crudo en Estados Unidos, así como por expectativas de mayor demanda tras los datos económicos positivos de recuperación económica en dicho país.

El **4 de junio**, el petróleo **WTI** se cotizó en US\$/bl. 93,3 y registró una variación semanal de -1,8 por ciento.

COTIZACIÓN DEL PETRÓLEO

(Enero 2011 - Junio 2013)



4-jun-13	Variación %		
	Semanal	Mensual	Anual
US\$ 93,3 / barril	-1,8	-2,4	11,1

El dólar se apreció en promedio frente al euro en mayo

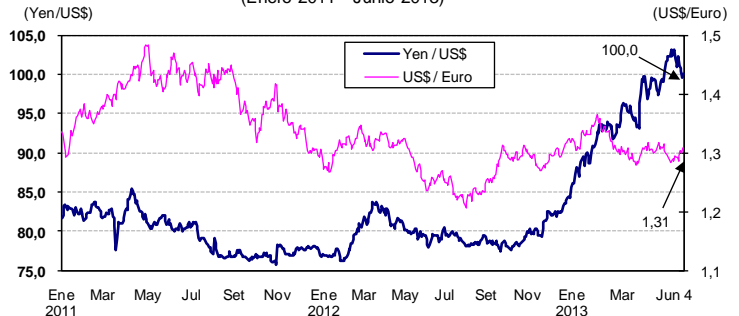
En **mayo**, el **dólar** se apreció en promedio 0,4 por ciento con respecto al **euro**, ante las mejores perspectivas de crecimiento en Estados Unidos respecto a la Eurozona y las expectativas de un retiro temprano del estímulo monetario de la Fed.

Frente al **yen**, el dólar se apreció 3,3 por ciento en promedio en mayo.

El **4 de junio**, las cotizaciones fueron de 1,31 dólares por **euro** y 100,0 yenes por dólar.

COTIZACIONES DEL EURO Y YEN

(Enero 2011 - Junio 2013)



	Nivel	Variación %		
		04-jun-13	Semanal	Mensual
Dólar/Euro	1,31	1,7	-0,3	4,7
Yen/Dólar	100,0	-2,3	1,0	27,7

Rendimiento de los US Treasuries promedió 1,92 por ciento en mayo

En **mayo**, en términos promedio la tasa de interés **Libor a 3 meses** bajó 1 pbs. a 0,27 por ciento, mientras que el rendimiento del bono del **Tesoro** norteamericano a diez años subió 19 pbs, alcanzando una tasa de 1,92 por ciento tras la menor demanda por activos seguros luego de la publicación de datos positivos de actividad y empleo de Estados Unidos y las expectativas de retiro del estímulo de la Fed antes de lo previsto.

El **4 de junio**, la tasa **Libor a 3 meses** fue 0,27 por ciento y el rendimiento del bono del **Tesoro** norteamericano a diez años se ubicó en 2,15 por ciento.

COTIZACIONES DE LIBOR Y TASA DE INTERÉS DE BONO DEL TESORO DE ESTADOS UNIDOS A 10 AÑOS

(Enero 2011 - Junio 2013)



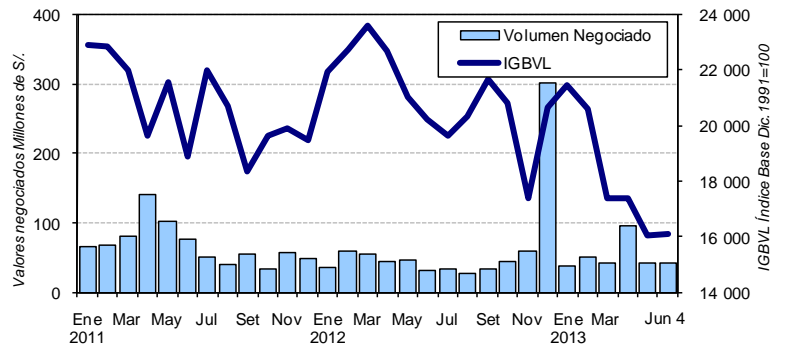
	Variación en pbs.			
	4-jun-13	Semanal	Mensual	Anual
Libor a 3 meses (%)	0,27	0	0	-19
Bonos de EUA (%)	2,15	-2	41	62

Bolsa de Valores de Lima

En **mayo**, los índices **General** y **Selectivo** de la Bolsa de Valores de Lima (BVL) registraron disminuciones por 7,5 y 8,9 por ciento, respectivamente.

Los resultados negativos de los índices bursátiles durante el mes, que estuvieron en línea con el desempeño de las principales bolsas de la región, se debieron a la volatilidad de las cotizaciones internacionales de los metales y a las ventas selectivas de papeles industriales en el país.

INDICADORES BURSÁTILES
(Enero 2011 - Junio 2013)



	Variación % acumulada respecto al:				
	Nivel al:	4-jun-13	28-may-13	30-abr-13	31-dic-12
IGBVL	16 063	-1,2	-7,4	-22,1	
ISBVL	24 366	-2,4	-9,3	-21,4	

En lo que va de 2013 (al **4 de junio**), los índices bursátiles acumularon disminuciones por 22,1 y 21,4 por ciento, respectivamente.

BANCO CENTRAL DE RESERVA DEL PERÚ					
RESUMEN DE OPERACIONES MONETARIAS Y CAMBIARIAS					
(Millones de Nuevos Soles)					
	29 Mayo	30 Mayo	31 Mayo	3 Junio	4 Junio
1. Saldo de la cuenta corriente de las empresas bancarias antes de las operaciones del BCR	20 204,9	20 004,8	19 669,8	18 608,4	18 847,1
2. Operaciones monetarias y cambiarias del BCR antes del cierre de operaciones					
a. Operaciones monetarias anunciadas del BCR					
i. Subasta de Certificados de Depósitos del BCR (CD BCRP)		50,0	0,0	0,0	50,0
Propuestas recibidas		177,0			167,0
Plazo de vencimiento		343 d			191 d
Tasas de interés Mínima		3,85			3,85
Máxima		4,00			3,90
Promedio		3,93			3,90
Saldo	27 287,0	27 337,0	27 337,0	27 337,0	27 387,0
Próximo vencimiento de CD BCRP (11 de Junio de 2013)					
Vencimientos de CD BCRP del 5 al 7 de Junio de 2013					
v. Subasta de Depósitos a Plazo en Moneda Nacional	8 885,9	8 175,2	6 155,5		
Propuestas recibidas	8 885,9	8 175,2	6 155,0		
Plazo de vencimiento		1 d	3 d		
Tasas de interés Mínima	3,90	3,95	3,99		
Máxima	4,23	4,25	4,25		
Promedio	4,09	4,16	4,16		
Saldo	8 885,9	8 175,2	6 155,5		
Próximo vencimiento de Depósitos.					
Vencimientos de Depósitos del 5 al 7 de Junio de 2013					
vi. Subasta de Certificados de Depósitos Reajustables del BCR (CDR BCRP)	0,0	240,0			
Propuestas recibidas		265,0			
Plazo de vencimiento		62 d			
Tasas de interés Mínima		0,14			
Máxima		0,18			
Promedio		0,17			
Saldo	300,0	540,0	540,0	540,0	540,0
Próximo vencimiento de Certificados de Depósitos Reajustables (24 de julio de 2013)					
Vencimientos de CDR BCRP del 5 al 7 de Junio de 2013					
b. Operaciones cambiarias en la Mesa de Negociación del BCR	0,0	0,0	0,0	0,0	0,0
i. Compras (millones de US\$)					
Tipo de cambio promedio					
ii. Ventas (millones de US\$)					
Tipo de cambio promedio					
c. Operaciones con el Tesoro Público (millones de US\$)	0,0	0,0	-100,0	0,0	0,0
i. Compras (millones de US\$) - Tesoro Público					
ii. Ventas (millones de US\$) - Tesoro Público			100,0		
d. Operaciones en el Mercado Secundario de CD BCRP, CD BCRP-NR y BTP	0,0	0,0	0,0	0,0	0,0
i. Compras de CD BCRP y CD BCRP-NR					
ii. Compras de BTP					
3. Saldo de la cuenta corriente de las empresas bancarias en el BCR antes del cierre de operaciones	11 319,0	11 539,6	13 514,3	18 608,4	18 797,1
4. Operaciones monetarias del BCR para el cierre de operaciones					
a. Compra temporal de moneda extranjera (swaps)					
Comisión (tasa efectiva diaria)	0,0131%	0,0129%	0,0141%	0,0129%	0,0130%
b. Compra temporal directa de valores (fuera de subasta)					
Tasa de interés	5,05%	5,05%	5,05%	5,05%	5,05%
c. Crédito por regulación monetaria en moneda nacional					
Tasa de interés	5,05%	5,05%	5,05%	5,05%	5,05%
d. Depósitos Overnight en moneda nacional	11,8	6,4	4,2	334,2	75,9
Tasa de interés	3,45%	3,45%	3,45%	3,45%	3,45%
5. Saldo de la cuenta corriente de las empresas bancarias en el BCR al cierre de operaciones	11 307,2	11 533,2	13 510,1	18 274,2	18 721,2
a. Fondos de encaje en moneda nacional promedio acumulado (millones de S/.) (*)	18 636,4	18 446,7	18 430,8	19 541,8	20 265,3
b. Fondos de encaje en moneda nacional promedio acumulado (% del TOSE) (*)	20,3	20,1	20,0	22,2	22,0
c. Cuenta corriente moneda nacional promedio acumulado (millones de S/.)	14 187,5	14 003,1	14 003,1	15 098,1	16 003,9
d. Cuenta corriente moneda nacional promedio acumulado (% del TOSE) (*)	15,4	15,2	15,2	17,2	17,4
6. Mercado interbancario y mercado secundario de CDBCRP					
a. Operaciones a la vista en moneda nacional	758,8	472,0	691,9	352,0	384,0
Tasas de interés: Mínima / Máxima / Promedio	4,25/4,30/4,27	4,25/4,30/4,27	4,25/4,30/4,28	4,25/4,35/4,28	4,25/4,30/4,27
b. Operaciones a la vista en moneda extranjera (millones de US\$)	91,8	137,4	57,5	52,7	37,7
Tasas de interés: Mínima / Máxima / Promedio	0,30/0,30/0,30	0,30/0,35/0,31	0,30/0,30/0,30	0,30/0,30/0,30	0,30/0,30/0,30
c. Total mercado secundario de CDBCRP, CDBCRP-NR y CDV	2 100,6	2 097,9	1 057,0		1 304,8
Plazo 6 meses (monto / tasa promedio)	0,6 / 3,93				
Plazo 12 meses (monto / tasa promedio)					
Plazo 24 meses (monto / tasa promedio)					
7. Operaciones en moneda extranjera de las empresas bancarias (millones de US\$)	28 Mayo	29 Mayo	30 Mayo	31 Mayo	03 Junio
Flujo de la posición global = a + b.i - c.i + e + f	-89,9	103,9	89,3	84,5	-149,8
Flujo de la posición contable = a + b.ii - c.ii + e + f	-66,2	-53,2	29,7	-13,6	-124,2
a. Mercado spot con el público	-70,9	-58,0	-71,7	-45,5	-142,5
i. Compras	352,2	316,5	279,8	348,6	189,3
ii. (-) Ventas	423,1	374,5	351,4	394,1	331,8
b. Compras forward al público (con y sin entrega)	-25,2	25,6	25,3	92,3	-22,5
i. Pactadas	99,5	162,1	216,7	177,8	60,5
ii. (-) Vencidas	124,7	136,5	191,4	85,5	83,1
c. Ventas forward al público (con y sin entrega)	-1,5	-131,5	-34,3	-5,8	3,1
i. Pactadas	126,1	74,7	78,9	136,8	75,1
ii. (-) Vencidas	127,7	206,2	113,2	142,7	72,0
d. Operaciones cambiarias interbancarias					
i. Al contado	800,1	756,2	824,5	645,8	514,6
ii. A futuro	88,0	117,0	61,0	179,0	33,5
e. Operaciones spot asociadas a swaps y vencimientos de forwards sin entreg	9,3	73,4	-65,4	104,5	10,9
i. Compras	126,0	194,3	112,4	140,2	70,7
ii. (-) Ventas	116,7	120,9	177,9	35,7	59,8
f. Operaciones netas con otras instituciones financieras	-1,6	1,1	88,6	-15,4	-3,7
g. Crédito por regulación monetaria en moneda extranjera					
Tasa de interés					
Nota: Tipo de cambio interbancario promedio (Fuente: Datatec)	2,6767	2,6883	2,7201	2,7351	2,7223
(*) Datos preliminares					

d. = día(s) s. = semana(s) m. = mes(es) a. = año(s)

Tipo de Cambio, Cotizaciones, Tasas de Interés e Índices Bursátiles

		Dic-10 (a)	Dic-11 (b)	Dic-12 (p)	Abr-13 (q)	28-may (1)	04-jun (2)	Variaciones respecto a				
								Semana (2)/(1)	Abril (2)/(q)	Dic-12 (2)/(p)	Dic-11 (2)/(b)	Dic-10 (2)/(a)
TIPOS DE CAMBIO												
AMÉRICA												
BRASIL	Real	1,66	1,86	2,05	2,00	2,07	2,12	2,41%	6,19%	3,78%	14,08%	28,06%
ARGENTINA	Peso	3,97	4,30	4,92	5,19	5,27	5,29	0,36%	1,96%	7,61%	22,94%	33,19%
MÉXICO	Peso	12,36	13,95	12,86	12,13	12,63	12,71	0,57%	4,73%	-1,23%	-8,90%	2,82%
CHILE	Peso	468	519	478	471	490	500	2,01%	6,23%	4,58%	-3,68%	6,93%
COLOMBIA	Peso	1 915	1 936	1 766	1 824	1 898	1 894	-0,21%	3,81%	7,25%	-2,17%	-1,09%
PERÚ	N. Sol (Venta)	2,807	2,697	2,552	2,643	2,682	2,710	1,04%	2,53%	6,19%	0,48%	-3,46%
PERÚ	N. Sol x Canasta	0,57	0,54	0,52	0,53	0,53	0,54	1,36%	0,98%	5,80%	-0,96%	-6,11%
EUROPA												
EURO	Euro	1,34	1,29	1,32	1,32	1,29	1,31	1,74%	-0,67%	-0,88%	1,03%	-2,24%
SUIZA	FS por euro	0,93	0,94	0,92	0,93	0,98	0,95	-3,09%	1,88%	3,40%	0,96%	1,29%
INGLATERRA	Libra	1,56	1,55	1,63	1,55	1,50	1,53	1,81%	-1,41%	-5,78%	-1,44%	-1,84%
TURQUÍA	Lira	1,56	1,89	1,78	1,79	1,86	1,88	1,16%	4,92%	5,78%	-0,33%	20,39%
ASIA Y OCEANÍA												
JAPÓN	Yen	81,15	76,94	86,74	97,41	102,36	100,00	-2,31%	2,66%	15,29%	29,97%	23,23%
COREA	Won	1 120,50	1 158,50	1 063,24	1 101,16	1 128,07	1 122,91	-0,46%	1,98%	5,61%	-3,07%	0,22%
INDIA	Rupia	44,70	53,01	54,99	53,68	56,10	56,48	0,68%	5,22%	2,71%	6,55%	26,35%
CHINA	Yuan	6,59	6,29	6,23	6,16	6,12	6,13	0,12%	-0,59%	-1,63%	-2,17%	-7,00%
AUSTRALIA	US\$ por AUD	1,02	1,02	1,04	1,04	0,96	0,96	0,35%	-6,95%	-7,17%	-5,64%	-5,44%
COTIZACIONES												
ORO	LME (\$/Oz.T.)	1 418,01	1 574,95	1 663,02	1 469,00	1 376,50	1 399,50	1,67%	-4,73%	-15,85%	-11,14%	-1,31%
PLATA	H & H (\$/Oz.T.)	30,40	28,26	30,00	24,15	22,52	22,44	-0,36%	-7,10%	-25,20%	-20,61%	-26,19%
COBRE	LME (US\$/lb.)	4,42	3,43	3,59	3,21	3,29	3,33	1,11%	3,73%	-7,30%	-2,70%	-24,86%
	Futuro a 15 meses	4,05	3,44	3,69	3,22	3,35	3,40	1,64%	5,62%	-7,76%	-1,20%	-16,00%
ZINC	LME (US\$/lb.)	1,10	0,83	0,92	0,84	0,83	0,87	5,05%	3,13%	-6,02%	4,60%	-21,40%
	Futuro a 15 meses	1,11	0,87	0,97	0,86	0,86	0,90	4,68%	4,68%	-7,03%	4,35%	-18,44%
PLOMO	LME (US\$/lb.)	1,17	0,90	1,06	0,92	0,95	1,01	5,77%	9,91%	-5,17%	12,07%	-14,22%
	Futuro a 15 meses	1,10	0,94	1,07	0,93	0,96	1,02	5,62%	9,51%	-4,65%	8,24%	-7,19%
PETRÓLEO	West Texas (\$/B)	91,38	98,83	91,82	93,46	95,01	93,31	-1,79%	-0,16%	1,62%	-5,59%	2,11%
PETR. WTI	Dic. 13 Bolsa de NY	92,58	99,00	93,37	92,11	93,95	92,79	-1,23%	0,74%	-0,62%	-6,27%	0,23%
TRIGO SPOT	Kansas (\$/TM)	281,64	254,27	289,72	285,87	273,37	276,50	1,14%	-3,28%	-4,57%	8,74%	-1,83%
TRIGO FUTURO	Dic.13 (\$/TM)	323,53	263,45	320,22	298,63	282,83	286,33	1,23%	-4,12%	-10,59%	8,68%	-11,50%
MAÍZ SPOT	Chicago (\$/TM)	230,72	249,22	272,03	266,92	272,03	273,02	0,36%	2,29%	0,36%	9,55%	18,33%
MAÍZ FUTURO	Dic. 13 (\$/TM)	204,32	254,52	236,11	219,18	216,92	217,71	0,36%	-0,67%	-7,79%	-14,46%	6,55%
ACEITE SOYA	Chicago (\$/TM)	1 181,90	1 145,74	1 033,09	1 083,57	1 090,63	1 069,46	-1,94%	-1,30%	3,52%	-6,66%	-9,51%
ACEITE SOYA	Dic. 13 (\$/TM)	1 245,39	1 071,01	1 108,93	1 066,38	1 077,18	1 056,01	-1,96%	-0,97%	-4,77%	-1,40%	-15,21%
AZÚCAR	May.13 (\$/TM)	444,67	513,68	430,12	405,21	389,56	389,56	0,00%	-3,86%	-9,43%	-24,16%	-12,39%
ARROZ	Tailandés (\$/TM)	540,00	570,00	560,00	550,00	530,00	530,00	0,00%	-3,64%	-5,36%	-7,02%	-1,85%
TASAS DE INTERÉS												
SPR. GLOBAL 16	PER. (pbs)	130	165	57	70	109	105	-4	35	48	-60	-25
SPR. GLOBAL 25	PER. (pbs)	153	203	107	109	141	140	-1	31	33	-63	-13
SPR. GLOBAL 37	PER. (pbs)	167	207	107	127	156	160	4	33	53	-47	-7
SPR. EMBIG	PER. (pbs)	165	216	114	132	156	157	1	25	43	-59	-8
	ARG. (pbs)	507	925	991	1 210	1 128	1 183	55	-27	192	-258	676
	BRA. (pbs)	189	225	140	173	198	209	11	36	69	-16	20
	CHI. (pbs)	115	172	116	141	144	156	12	15	40	-16	41
	COL. (pbs)	172	191	112	131	151	165	14	34	53	-26	-7
	MEX. (pbs)	173	222	155	169	182	196	14	27	41	-26	23
	TUR. (pbs)	177	385	177	202	181	189	8	-13	12	-196	12
	ECO. EMERG. (pbs)	289	426	266	291	291	315	23	24	49	-111	26
Spread CDS 5 (pbs)	PER. (pbs)	113	172	97	82	103	113	10	32	16	-58	0
	ARG. (pbs)	610	923	1 401	2 305	2 809	3 176	368	872	1 776	2 254	2 567
	BRA. (pbs)	111	161	108	109	139	150	12	41	42	-11	39
	CHI. (pbs)	84	132	72	64	75	81	6	17	9	-51	-3
	COL. (pbs)	113	154	96	83	97	111	14	29	15	-43	-2
	MEX. (pbs)	113	153	97	82	96	107	11	26	10	-46	-6
	TUR. (pbs)	141	291	131	118	124	141	17	23	10	-150	0
LIBOR 3M (%)		0,30	0,58	0,31	0,27	0,27	0,27	0	0	-3	0	0
Bonos del Tesoro Americano (3 meses)		0,13	0,01	0,04	0,05	0,04	0,04	0	-1	0	0	0
Bonos del Tesoro Americano (2 años)		0,60	0,24	0,25	0,21	0,29	0,30	1	9	5	0	0
Bonos del Tesoro Americano (10 años)		3,30	1,88	1,76	1,67	2,17	2,15	-2	47	39	0	-1
ÍNDICES DE BOLSA												
AMÉRICA												
E.E.U.U.	Dow Jones	11 578	12 218	13 104	14 840	15 409	15 178	-1,50%	2,28%	15,82%	24,23%	31,10%
	Nasdaq Comp.	2 653	2 605	3 020	3 329	3 489	3 445	-1,25%	3,50%	14,10%	32,25%	29,87%
BRASIL	Bovespa	69 305	56 754	60 952	55 910	56 036	54 018	-3,60%	-3,38%	-11,38%	-4,82%	-22,06%
ARGENTINA	Merval	3 524	2 463	2 854	3 846	3 422	3 442	0,61%	-10,49%	20,61%	39,79%	-2,30%
MÉXICO	IPC	38 551	37 078	43 706	42 263	40 764	40 760	-0,03%	-3,58%	-6,76%	9,91%	5,71%
CHILE	IGP	22 979	20 130	21 070	21 085	20 449	20 695	1,21%	-1,85%	-1,78%	2,81%	-9,94%
COLOMBIA	IGBC	15 497	12 666	14 716	13 390	13 562	13 445	-0,86%	0,41%	-8,63%	6,16%	-13,24%
PERÚ	Ind. Gral.	23 375	19 473	20 629	17 353	16 260	16 063	-1,21%	-7,43%	-22,13%	-17,51%	-31,28%
PERÚ	Ind. Selectivo	32 050	27 335	31 001	26 862	24 963	24 366	-2,39%	-9,29%	-21,40%	-10,86%	-23,98%
EUROPA												
ALEMANIA	DAX	6 914	5 898	7 612	7 914	8 481	8 296	-2,18%	4,83%	8,98%	40,65%	19,98%
FRANCIA	CAC 40	3 805	3 160	3 641	3 857	4 051	3 926	-3,08%	1,79%	7,82%	24,24%	3,18%
REINO UNIDO	FTSE 100	5 900	5 572	5 898	6 430	6 762	6 559	-3,01%	2,00%	11,20%	17,70%	11,16%
TURQUÍA	XU100	66 004	51 267	78 208	86 046	89 916	80 733	-10,21%	-6,17%	3,23%	57,48%	22,31%
RUSSIA	INTERFAX	1 770	1 382	1 530	1 407	1 399	1 322	-5,48%	-6,03%	-13,59%	-4,30%	-25,30%
ASIA												
JAPÓN	Nikkei 225	10 229	8 455	10 395	13 861	14 312	13 534	-5,44%	-2,36%	30,19%	60,06%	32,31%
HONG KONG	Hang Seng	23 035	18 434	22 657	22 737	22 924	22 286	-2,79%	-1,99%	-1,64%	20,89%	-3,26%
SINGAPUR	Straits Times	3 190	2 846	3 167	3 368	3 406	3 291	-3,37%	-2,28%	3,92%	24,37%	3,18%
COREA	Seul Composite	2 051	1 826	1 997	1 964	1 986	1 990	0,17%	1,30%	-0,38%	8,97%	-3,00%
INDONESIA	Jakarta Comp.	3 704	3 822	4 317	5 034	5 176	5 022	-2,99%	-0,25%	16,33%	31,39%	35,59%
MALASIA	KLSE	1 519	1 531	1 689	1 718	1 776	1 777	0,03%	3,44%	5,20%	16,07%	16,97%
TAILANDIA	SET	1 033	1 025	1 392	1 598	1 620	1 556	-3,95%	-2,64%	11,76%	51,72%	50,63%
INDIA	NSE	6 135	4 624	5 905	5 930	6 111	5 919	-3,14%	-0,18%	0,24%	28,01%	-3,51%
CHINA	Shanghai Comp.	2 808	2 199	2 269	2 178	2 321	2 272	-2,11%	4,34%	0,14%	3,32%	-19,08%

Fuente: Reuters, Bloomberg, JPMorgan y Oryza y Creed Rice para el arroz.
Elaboración: Gerencia Central de Estudios Económicos - Subgerencia de Economía Internacional.

