








Indicadores

-  Tasa de interés corporativa en 4,31 por ciento
-  Tasa de interés interbancaria en 3,39 por ciento
-  Tipo de cambio en S/. 2,777 por dólar
-  Inflación de febrero en 0,38 por ciento
-  Riesgo país promedio de febrero en 146 pbs.

Contenido

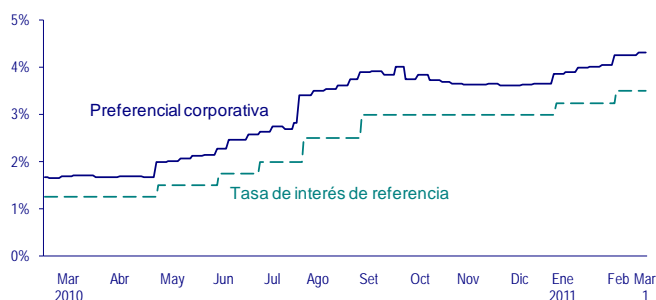
- Tasa de interés corporativa en nuevos soles en 4,31 por ciento ix
- Tasa de interés interbancaria promedio de febrero fue 3,39 por ciento ix
- Reservas internacionales en US\$ 46 268 millones xi
- Inflación de 0,38 por ciento en febrero xii
- Encuesta de Expectativas del BCRP: Febrero 2010 xiii
- Riesgo País se ubica en 151 puntos básicos xv
- Bolsa de Valores de Lima xvii

Tasa de interés corporativa en nuevos soles en 4,31 por ciento

En el período comprendido entre el **22 de febrero y 1 de marzo**, el promedio diario de la tasa de interés corporativa en moneda nacional pasó de 4,26 a 4,31 por ciento.

De otro lado, esta tasa correspondiente a moneda extranjera disminuyó de 2,84 a 2,71 por ciento.

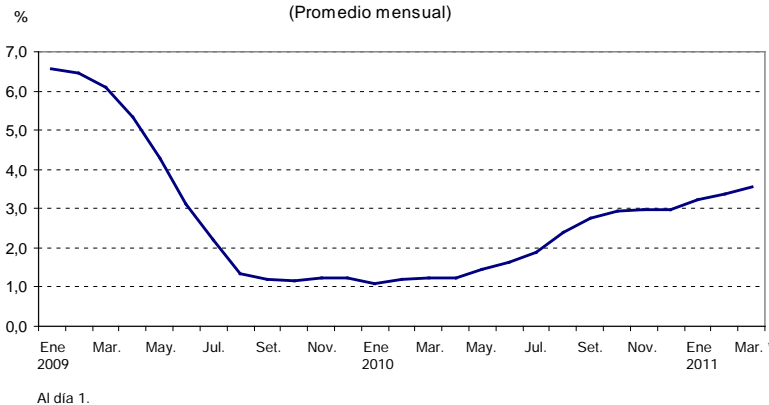
TASAS DE INTERÉS EN MONEDA NACIONAL
(Marzo 2010 - Marzo 2011)



Tasa de interés interbancaria promedio de febrero fue 3,39 por ciento

La Tasa de interés interbancaria promedio de febrero fue 3,39 por ciento. El 1 de marzo, esta tasa fue 3,50 por ciento.

TASAS DE INTERÉS INTERBANCARIA EN MONEDA NACIONAL
(Promedio mensual)



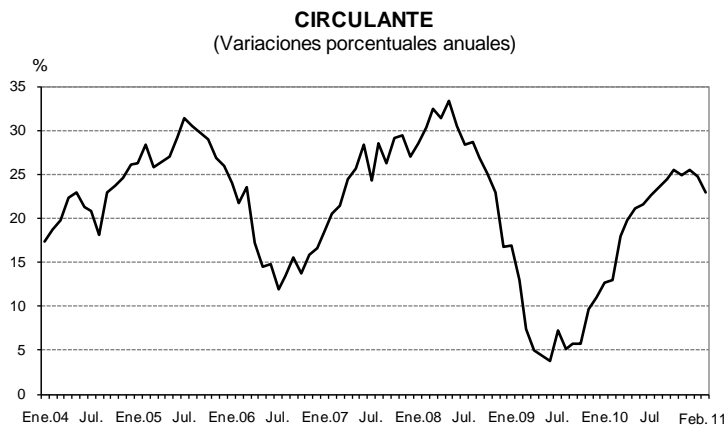
Tasa interbancaria promedio		
	Promedio	Desviación Estándar
Diciembre 2009	1,24%	0,02
Enero 2010	1,09%	0,16
Febrero	1,21%	0,03
Marzo	1,23%	0,02
Abril	1,22%	0,02
Mayo	1,45%	0,12
Junio	1,62%	0,11
Julio	1,90%	0,12
Agosto	2,38%	0,18
Setiembre	2,74%	0,23
Octubre	2,94%	0,15
Noviembre	2,97%	0,05
Diciembre	2,98%	0,02
Enero 2011	3,21%	0,10
Febrero	3,37%	0,13
Marzo, al 1	3,39%	0,12

Operaciones monetarias

Entre el **23 de febrero y el 1 de marzo**, el Banco Central realizó las siguientes operaciones monetarias: i) subasta de CDBCRP por S/. 40 millones promedio diario a plazos de 196 hasta 350 días a una tasa promedio de 4,05 por ciento, con lo que alcanzó un saldo de S/. 540 millones; ii) subasta de CDV BCRP por S/. 500 millones el día 23 de febrero a un plazo de 268 días a una tasa promedio de 0,07 por ciento, alcanzando un saldo de S/. 10 056 millones; iii) subasta de Depósitos a Plazo en Moneda Nacional por S/. 7 011 millones promedio diario a plazos de 1 hasta 14 días a una tasa promedio de 3,49 por ciento, con lo que se alcanzó un saldo de S/. 9 113 millones; y iv) depósitos *overnight* en moneda nacional por S/. 1 033 millones.

Circulante en S/. 22 737 millones al 28 de febrero

Del 22 al 28 de febrero de 2011 el **circulante** aumentó en S/. 25 millones al totalizar S/. 22 737 millones. De esta forma, en lo que va del año 2011 el circulante acumula una disminución de S/. 1 365 millones. Con ello, la tasa de crecimiento en los últimos doce meses fue de 23,0 por ciento.



OPERACIONES DEL BCRP (Millones de nuevos soles)

	FLUJOS				SALDOS		
	ene-11	Del 22/02 al 28/02	Acumulado		31-dic-10	31-ene-11	28-feb-11
			Mensual*	Anual*			
I. OPERACIONES CAMBIARIAS	709	-67	1 137	1 846			
(Millones de US\$)	256	-24	411	667			
1. Operaciones en la Mesa de Negociación	0	0	497	497			
2. Sector público	0	-25	-25	-25			
3. Otras operaciones cambiarias 1/	256	1	-61	195			
II. OPERACIONES MONETARIAS	-4 325	653	-2 367	-6 692	-52 565	-56 889	-58 382
1. Operaciones de esterilización	-4 325	653	-2 367	-6 692	-52 565	-56 889	-58 382
a. Instrumentos BCRP	-1 012	569	-2 237	-3 249	-24 463	-25 475	-26 989
CD BCRP	-180	-80	-280	-460	-30	-210	-490
CDV BCRP	-3 050	-1 000	-3 810	-6 860	-3 196	-6 246	-10 056
CDLD BCRP	-711	0	170	-541	-450	-1 161	-991
Depósito a Plazo	2 929	1 649	1 683	4 612	-20 788	-17 858	-15 453
b. Depósitos M/n del sector público	-3 755	-441	58	-3 697	-26 726	-30 481	-30 387
c. Otras operaciones monetarias 2/	442	525	-188	254	-1 375	-933	-1 006
2. Operaciones de inyección de liquidez (Repos)	0	0	0	0	0	0	0
III. ENCAJE EN MONEDA NACIONAL	2 325	-583	832	3 156	-10 054	-7 729	-7 827
IV. OTROS 3/	155	22	169	324			
V. CIRCULANTE **	-1 136	25	-230	-1 365	24 154	23 018	22 737
(Variación mensual)					11,0%	-4,7%	-1,2%
(Variación acumulada)					25,5%	-4,7%	-5,9%
(Variación últimos 12 meses)					25,5%	24,7%	23,0%

* Al 28 de febrero de 2011.

** Datos preliminares.

1/ Incluye compra con compromiso de recompra de ME, operaciones con CDLD y operaciones fuera de mesa.

2/ Incluye depósitos *overnight* y del Fondo de Seguro de Depósitos.

3/ Incluye gastos operativos del BCRP, intereses por depósitos en el BCRP (*overnight* y a plazo), intereses netos por colocaciones de CDBCRP y transferencias de utilidades del BCRP al sector público.

Tipo de cambio en S/. 2,777 por dólar

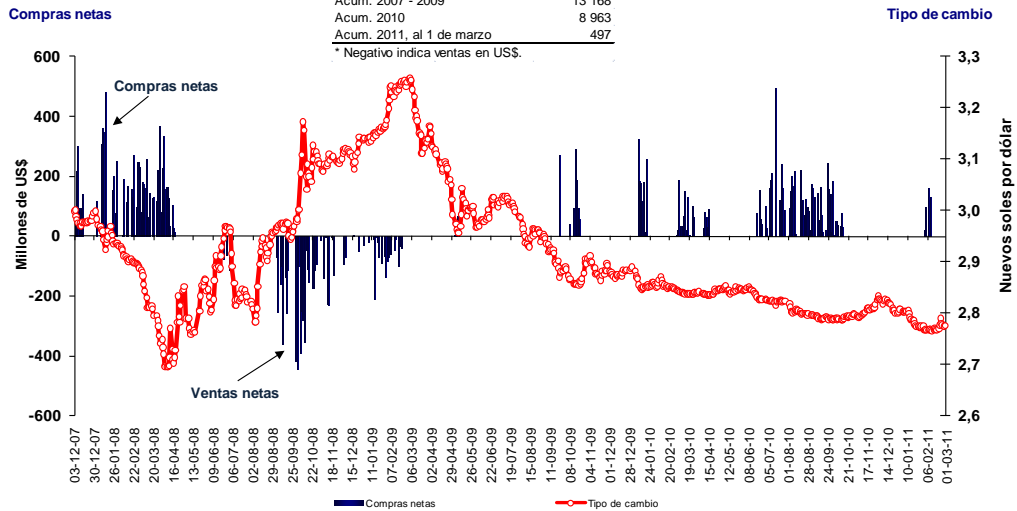
Del 22 de febrero al 1 de marzo, el tipo de cambio interbancario promedio venta se mantuvo en S/. 2,777 por dólar. En este periodo, el BCRP no intervino en el mercado cambiario.

TIPO DE CAMBIO Y COMPRAS NETAS DE DÓLARES

(En millones de US\$)

	Compras*
Acum. 2007	10 306
Ene-Abr 2008	8 728
Jun-Dic 2008	-5 974
Acum. 2008	2 754
Acum. 2009	108
Acum. 2007 - 2009	13 168
Acum. 2010	8 963
Acum. 2011, al 1 de marzo	497

* Negativo indica ventas en US\$.



En la semana, del 22 de Febrero al 1 de marzo, el saldo de compras netas *forward* del sistema bancario con el público disminuyó en US\$ 189,7 millones. Durante el mes de febrero, el saldo de compras netas *forward* acumuló una caída de US\$ 144 millones.

SALDO DE COMPRAS NETAS FORWARD CON EL PÚBLICO

(Enero 2009 - Marzo 2011)



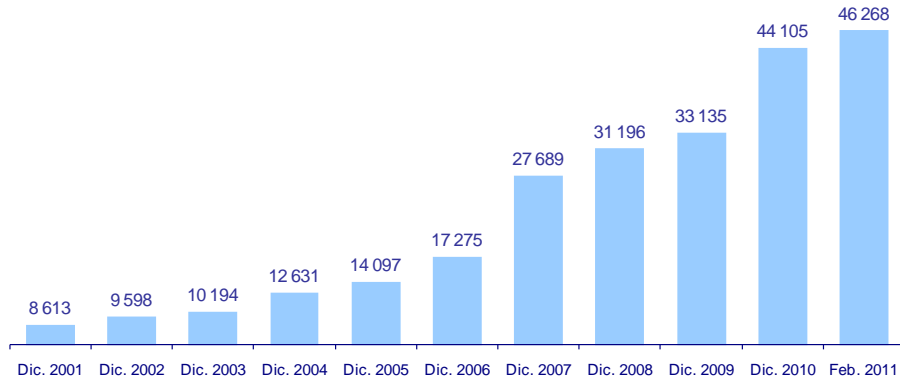
Reservas internacionales en US\$ 46 268 millones

Al 28 de febrero del presente año, las reservas internacionales netas (RIN) ascendieron a US\$ 46 268 millones. Este monto es mayor en US\$ 1 757 millones respecto a lo alcanzado al cierre de enero.

El aumento de las RIN registrado en lo que va del mes se produjo principalmente por los mayores depósitos, tanto del sistema financiero como del sector público por US\$ 1 134 millones y US\$ 41 millones, respectivamente, por las compras de moneda extranjera en la Mesa de Negociación por US\$ 497 millones y por la mayor valuación de las inversiones por US\$ 92 millones. Ello fue parcialmente atenuado por las operaciones *swap* en dólares por US\$ 62 millones.

Por su parte, la Posición de Cambio del BCRP al 28 de febrero fue de US\$ 33 399 millones, monto mayor en US\$ 586 millones en relación al cierre de enero.

RESERVAS INTERNACIONALES NETAS (Millones de US\$)



Inflación de 0,38 por ciento en febrero

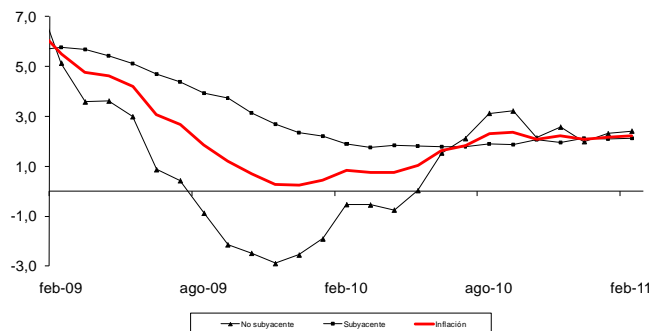
La inflación de febrero fue 0,38 por ciento, acumulando 2,23 por ciento en los últimos doce meses.

TASA DE INFLACIÓN (Variación porcentual anual)

	Peso 2009=100	Mensual		Indicador a 12 meses		
		Ene.	Feb.	Feb.	Ene.	Feb.
		2011	2011	2010	2011	2011
IPC	100,0	0,39	0,38	0,84	2,17	2,23
Índice subyacente	65,2	0,19	0,21	1,91	2,09	2,14
Bienes	32,9	0,13	0,14	1,76	1,39	1,30
Servicios	32,2	0,24	0,28	2,13	2,81	2,99
Índice no subyacente	34,8	0,77	0,70	-0,52	2,32	2,42
Alimentos	14,8	0,71	2,01	-0,80	1,02	1,98
Combustibles	2,8	3,04	-0,26	4,55	12,32	11,42
Transporte	8,9	-0,91	0,13	0,33	1,54	1,76
Servicios públicos	8,4	1,90	-0,65	-2,41	1,98	0,73
Nota.-						
Alimentos y bebidas	37,8	0,52	0,98	0,71	2,27	2,57
IPC sin alimentos y bebidas	62,2	0,31	0,01	1,21	2,11	2,03

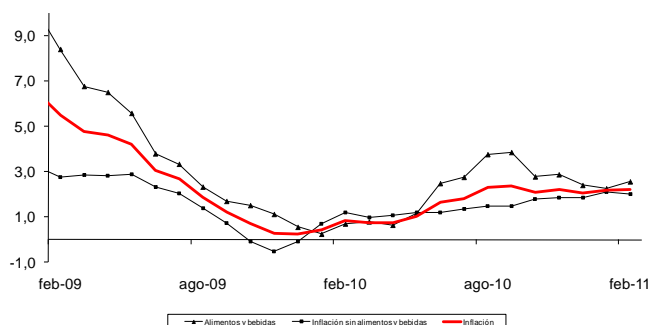
La inflación subyacente fue 0,21 por ciento en el mes y 2,1 por ciento en los últimos doce meses. La inflación no subyacente fue 0,70 por ciento en el mes y 2,4 por ciento en los últimos doce meses.

INFLACIÓN, SUBYACENTE Y NO SUBYACENTE (Variación porcentual últimos 12 meses)



La inflación de alimentos y bebidas del mes fue 0,98 por ciento, acumulando 2,6 por ciento en los últimos doce meses. La inflación sin alimentos y bebidas del mes fue 0,01 por ciento (2,0 por ciento en los últimos doce meses).

INFLACIÓN, ALIMENTOS Y BEBIDAS E INFLACIÓN SIN ALIMENTOS Y BEBIDAS
(Variación porcentual últimos 12 meses)



En el mes, tres rubros contribuyeron con 0,27 puntos porcentuales a la inflación: carne de pollo (0,15 puntos porcentuales), comidas fuera del hogar (0,07 puntos porcentuales) y pan (0,05 puntos porcentuales). Por otro lado, tres rubros contribuyeron con -0,15 puntos porcentuales a la inflación del mes: electricidad (-0,08 puntos porcentuales), pescado fresco y congelado (-0,05 puntos porcentuales) y especias y sazónadores (-0,02 puntos porcentuales).

Encuesta de Expectativas del BCRP: Febrero 2011

Para 2011 las expectativas de inflación se ubican en un rango de entre 2,5 y 3,0 por ciento, según señala la Encuesta de Expectativas Macroeconómicas del BCRP aplicada en febrero. A nivel de agentes, se observa que las empresas del sistema financiero las revisaron al alza del 2,5 al 3,0 por ciento, los analistas económicos lo redujeron de 3,3 a 3,0 por ciento, en tanto las empresas no financieras la mantuvieron en 2,5 por ciento. Para los años 2012 y 2013 las expectativas de inflación convergen al 2,5 por ciento.

ENCUESTA DE EXPECTATIVAS MACROECONÓMICAS: INFLACIÓN

	Encuesta realizada al:		
	31 de Dic.	31 de Ene.	28 de Feb.
SISTEMA FINANCIERO 1/			
2011	2,5	2,5	3,0
2012	2,5	2,5	2,5
2013	-	-	2,5
ANALISTAS ECONÓMICOS 2/			
2011	2,5	3,3	3,0
2012	2,3	2,5	2,5
2013	-	-	2,5
EMPRESAS NO FINANCIERAS 3/			
2011	2,5	2,5	2,5
2012	2,5	2,5	2,5
2013	-	-	2,5

^{1/} 19 empresas financieras en diciembre, 21 en enero y 17 en febrero del 2011.

^{2/} 16 analistas en diciembre, 21 en enero y 21 en febrero del 2011.

^{3/} Muestra representativa de empresas de los diversos sectores económicos.

En lo relativo a las expectativas de crecimiento, éstas se ubican en 7,0 por ciento para 2011, aunque con un sesgo al alza según lo señalado en enero. Para los años 2012 y 2013 el PBI crecería a una tasa de entre 6,0 y 7,0 por ciento.

ENCUESTA DE EXPECTATIVAS MACROECONÓMICAS: CRECIMIENTO DEL PBI (%)

	<u>Encuesta realizada al:</u>		
	31 de Dic.	31 de Ene.	28 de Feb.
SISTEMA FINANCIERO 1/			
2011	6,5	6,5	7,0
2012	6,0	6,2	6,3
2013	-	-	6,0
ANALISTAS ECONÓMICOS 2/			
2011	6,3	7,0	7,0
2012	6,0	6,8	6,5
2013	-	-	6,5
EMPRESAS NO FINANCIERAS 3/			
2011	6,5	7,0	7,0
2012	6,5	7,0	7,0
2013	-	-	6,5

^{1/} 19 empresas financieras en diciembre, 21 en enero y 17 en febrero del 2011.

^{2/} 16 analistas en diciembre, 21 en enero y 21 en febrero del 2011.

^{3/} Muestra representativa de empresas de los diversos sectores económicos.

Finalmente, con relación al tipo de cambio, los agentes esperan que dicha variable se ubique entre S/. 2,75 y S/. 2,80 por dólar al cierre de 2011, en tanto que para los años 2012 y 2013 consideran que ésta fluctuaría entre S/. 2,69 y S/. 2,82 por dólar.

ENCUESTA DE EXPECTATIVAS MACROECONÓMICAS: TIPO DE CAMBIO

	<u>Encuesta realizada al:</u>		
	31 de Dic.	31 de Ene.	28 de Feb.
SISTEMA FINANCIERO 1/			
2011	2,75	2,75	2,75
2012	2,75	2,70	2,70
2013	-	-	2,70
ANALISTAS ECONÓMICOS 2/			
2011	2,75	2,75	2,75
2012	2,70	2,75	2,69
2013	-	-	2,71
EMPRESAS NO FINANCIERAS 3/			
2011	2,81	2,80	2,80
2012	2,87	2,82	2,80
2013	-	-	2,82

^{1/} 19 empresas financieras en diciembre, 21 en enero y 17 en febrero del 2011.

^{2/} 16 analistas en diciembre, 21 en enero y 21 en febrero del 2011.

^{3/} Muestra representativa de empresas de los diversos sectores económicos.

* Tipo de cambio al cierre del año

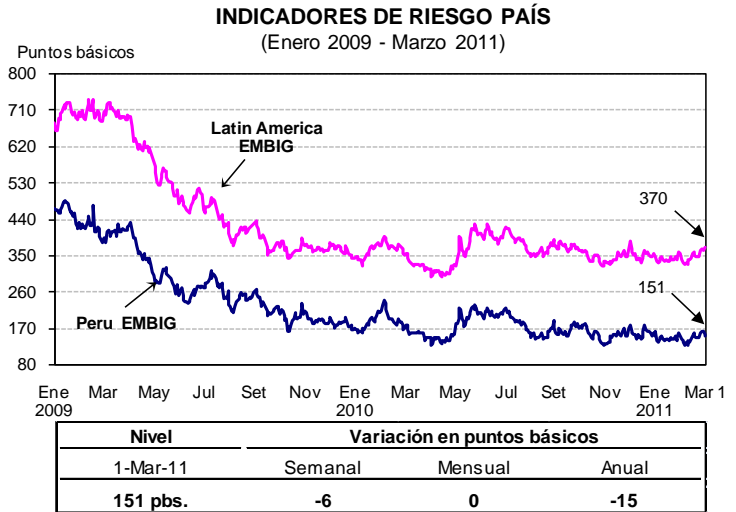
Mercados Internacionales

Riesgo País se ubica en 151 puntos básicos

En **febrero**, el promedio del riesgo país medido por el *spread* del **EMBIG Perú** se mantuvo en 146 puntos básicos.

Con respecto al *spread* de deuda de la región de Latinoamérica, este diferencial subió en 5 pbs en este periodo, en un contexto de tensiones en Medio Oriente y Norte de África y las mayores presiones inflacionarias en algunas regiones.

El **1 de marzo**, el **EMBIG Perú** se ubicó en 151 puntos básicos.

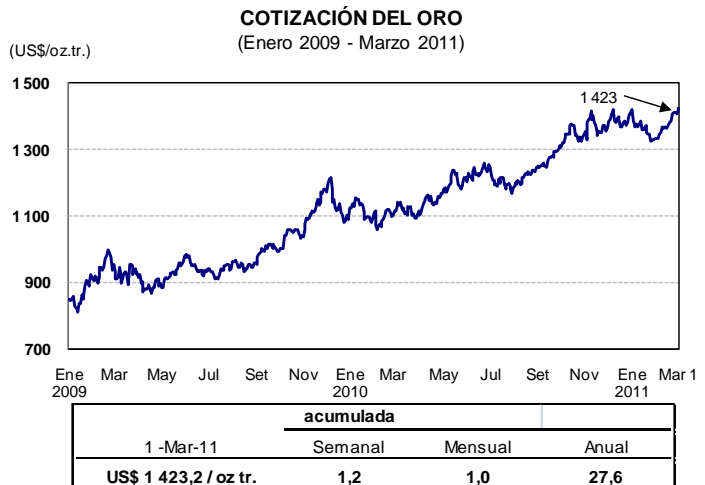


Cotización del oro registra nuevo nivel record

En **febrero**, el precio promedio del **oro** aumentó 1,0 por ciento al pasar de US\$ 1 360,9 en el mes de enero a US\$ 1 374,9 por onza troy.

La subida en el precio del oro estuvo asociada al aumento de las expectativas inflacionarias en algunas regiones, a las mayores posiciones no comerciales y a la depreciación del dólar en los mercados financieros.

El **1 de marzo** la cotización del **oro** subió a US\$ 1 423,2 por onza troy, nuevo nivel máximo histórico.



En **febrero**, la cotización promedio del **cobre** subió 3,2 por ciento de US\$ 4,34 en enero a US\$ 4,48 por libra.

El precio del cobre fue impulsado por expectativas de mayor crecimiento mundial y de restricciones de oferta en países productores. Asimismo, se acentuó la subida luego de la difusión de noticias provenientes de China (mayores importaciones de metales).

El **1 de marzo** el precio del **cobre** se ubicó en US\$ 4,49 por libra.



El precio promedio del **zinc** registró un aumento de 3,8 por ciento en **febrero**, al pasar de US\$ 1,08 en enero a US\$ 1,12 por libra.

Expectativas de que el crecimiento de la oferta no sea suficiente para abastecer la creciente demanda mundial, el dato de mayor importación de China y menores inventarios en la Bolsa de Metales de Londres sustentaron la subida en el precio del metal básico.

El **1 de marzo** el precio del **zinc** se incrementó a US\$ 1,13 por libra.

La cotización promedio del petróleo **WTI** bajó 0,2 por ciento de US\$ 89,5 en enero a US\$ 89,4 por barril en **febrero**.

El incremento de inventarios de crudo en Estados Unidos y la caída de posiciones no comerciales de inversionistas fueron los principales factores que afectaron la evolución en el precio del crudo; no obstante, los problemas en Medio Oriente y Norte de África atenuaron dicha caída.

El **1 de marzo**, el precio del petróleo **WTI** se ubicó en US\$ 99,6 por barril.

El dólar se depreció en promedio frente al euro y al yen en febrero

En **febrero** el **dólar** se depreció en promedio 2,1 por ciento frente al **euro** y 0,1 por ciento con respecto al **yen**.

Esta evolución de la moneda común europea frente al dólar fue el reflejo de las expectativas de aumento de tasas de interés por parte del Banco Central Europeo dadas las mayores presiones inflacionarias.

El **1 de marzo**, las cotizaciones fueron de 1,38 dólares por euro y 81,8 yenes por dólar.

COTIZACIÓN DEL ZINC
(Enero 2009 - Marzo 2011)



1 -Mar-11	Variación % acumulada		
	Semanal	Mensual	Anual
US\$ 1,13 / lb.	0,0	3,8	14,4

COTIZACIÓN DEL PETRÓLEO
(Enero 2009 - Marzo 2011)



1 -Mar-11	Variación % acumulada		
	Semanal	Mensual	Anual
US\$ 99,6 / barril	6,5	-0,2	26,6

COTIZACIONES DEL EURO Y YEN
(Enero 2009 - Marzo 2011)



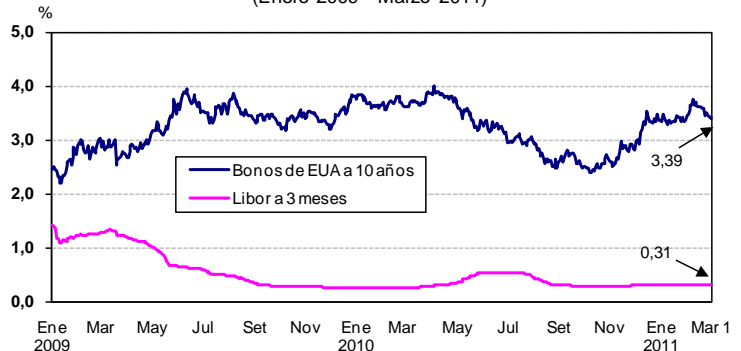
	Nivel	Variación % acumulada		
	1 -Mar-11	Semanal	Mensual	Anual
Dólar/Euro	1,38	0,9	2,2	1,6
Yen/Dólar	81,8	-1,1	-0,1	-8,2

Rendimiento de los US Treasuries aumentó en promedio a 3,56 por ciento en febrero.

En **febrero**, en términos promedios la tasa de interés **Libor a 3 meses** subió de 0,30 en enero a 0,31 por ciento y el rendimiento del **bono del Tesoro** norteamericano a diez años pasó de 3,36 en enero a 3,56 por ciento.

El rendimiento de los bonos del Tesoro Americano se elevó producto de los favorables indicadores de actividad manufacturera y de confianza del consumidor en Estados Unidos que se tradujo en menos demanda de títulos de más largo plazo.

COTIZACIONES DE LIBOR Y TASA DE INTERÉS DE BONO DEL TESORO DE ESTADOS UNIDOS A 10 AÑOS
(Enero 2009 - Marzo 2011)



	Variación en puntos porcentuales			
	1-Mar-11	Semanal	Mensual	Anual
Libor a 3 meses	0,31	0	1	6
Bonos de EUA	3,39	-6	20	-22

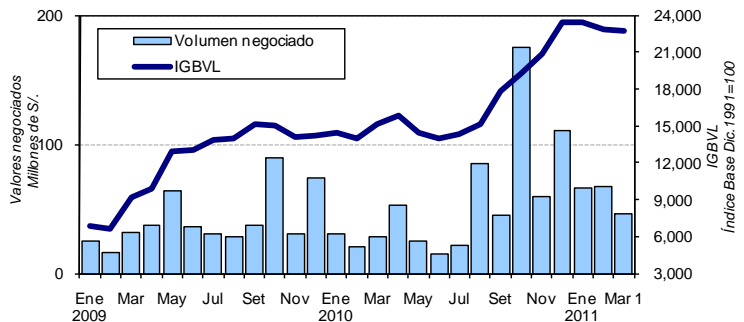
El **1 de marzo**, la tasa **Libor a 3 meses** se ubicó en 0,31 por ciento y el rendimiento del bono del **Tesoro** norteamericano a diez años lo hizo en 3,39 por ciento.

Bolsa de Valores de Lima

En **febrero**, ambos índices registraron comportamientos negativos de 0,2 y 0,7 por ciento, respectivamente.

La menor cotización de los índices bursátiles durante el mes se produjo por la baja de los mercados financieros externos y por los resultados corporativos por debajo de lo esperado por los inversionistas.

INDICADORES BURSÁTILES
(Enero 2009 - Marzo 2011)



	Nivel al:	Variación % acumulada respecto:		
	1-Mar-11	22-Feb-10	Al 28 Feb, 11	Al 31 Dic, 10
IGBVL	22 689	0,0	-0,7	-2,9
ISBVL	30 871	-0,3	-0,4	-3,7

El **1 de marzo**, el índice **General** disminuyó en 0,7 por ciento y el índice **Selectivo** se redujo en 0,4 por ciento.

En lo que va de 2010, los índices bursátiles acumulan pérdidas por 2,9 y 3,7 por ciento, respectivamente.

BANCO CENTRAL DE RESERVA DEL PERÚ OPERACIONES MONETARIAS Y CAMBIARIAS (Millions S/.)					
	23 Febrero	24 Febrero	25 Febrero	28 Febrero	1 Marzo
1. Saldo de la cuenta corriente de las empresas bancarias antes de las operaciones del BCR	10 175,9	9 110,9	9 072,8	9 275,2	8 940,1
2. Operaciones monetarias y cambiarias del BCR antes del cierre de operaciones					
a. Operaciones monetarias anunciadas del BCR					
i. Subasta de Certificados de Depósitos del BCR (CDBCRP)					
Propuestas recibidas		30,0			50,0
Plazo de vencimiento		98,5			93,5
Tasas de interés: Mínima		350 d.			196 d.
Máxima		4,3			3,89
Promedio		4,4			3,95
Saldo	460,0	4,3			3,90
Próximo vencimiento de CD BCRP (11 de julio de 2011)		490,0	490,0	490,0	540,0
Vencimientos de CD BCRP del 2 al 4 de marzo del 2011					90,0
Saldo					0,0
ii. Subasta de Compra Temporal de Valores (Repo)					
Saldo					
iii. Subasta de Certificados de Depósitos variables del BCR (CDV BCRP)	500,0				
Propuestas recibidas	560,0				
Plazo de vencimiento	268 d.				
Tasas de interés: Mínima	0,07				
Máxima	0,07				
Promedio	0,07				
Saldo	10 055,7	10 055,7	10 055,7	10 055,7	10 055,7
Próximo vencimiento de CDV BCRP (16 de mayo de 2011)					3,0
Vencimientos de CDV BCRP del 2 al 4 de marzo del 2011					0,0
iv. Subasta de Certificados de Depósitos Liquidables en Dólares del BCRP (CDLD BCRP)					
Saldo	991,0	991,0	991,0	991,0	991,0
Próximo vencimiento de CDLD BCRP (21 de marzo de 2011)					100,0
Vencimientos de CDLD BCRP del 2 al 4 de marzo del 2011					0,0
v. Subasta de Depósitos a Plazo en Moneda Nacional	500,0 6 999,1	7 142,7	7 062,6	6 339,9	
Propuestas recibidas	553,0 6 999,1	7 142,7	7 062,6	6 339,9	
Plazo de vencimiento	14 d. 1 d.	1 d.	3 d.	1 d.	
Tasas de interés: Mínima	3,51 3,45	3,47	3,43	3,35	
Máxima	3,52 3,50	3,50	3,50	3,50	
Promedio	3,51 3,49	3,49	3,49	3,49	
Saldo	16 111,7	16 255,3	16 175,2	15 452,5	9 112,6
Próximo vencimiento de Depósitos (2 de marzo del 2011)					1 000,0
Vencimientos de Depósitos del 2 al 4 de marzo del 2011					3 000,1
vi. Compra con compromiso de Recompra de moneda extranjera					
Saldo					
b. Operaciones cambiarias en la Mesa de Negociación del BCR					
i. Compras (millones de US\$)					
Tipo de cambio promedio					
ii. Ventas (millones de US\$)					
Tipo de cambio promedio					
c. Operaciones con el Tesoro Público (millones de US\$)	0,0	0,0	0,0	0,0	0,0
i. Compras (millones de US\$) - Tesoro Público					
ii. Ventas (millones de US\$) - Tesoro Público					
d. Operaciones en el Mercado Secundario de CD BCRP, CD BCRP-NR y BTP					
i. Compras de CD BCRP y CD BCRP-NR					
ii. Compras de BTP					
3. Saldo de la cuenta corriente de las empresas bancarias en el BCR antes del cierre de operaciones	2 176,8	1 938,2	2 010,2	2 935,3	8 890,1
4. Operaciones monetarias del BCR para el cierre de operaciones					
a. Compra temporal de moneda extranjera (swaps)					
Comisión (tasa efectiva diaria)	0,0126%	0,0126%	0,0115%	0,0127%	0,0127%
b. Compra temporal directa de valores (fuera de subasta)					
Tasa de interés	4,30%	4,30%	4,30%	4,30%	4,30%
c. Crédito por regulación monetaria en moneda nacional					
Tasa de interés	4,30%	4,30%	4,30%	4,30%	4,30%
d. Depósitos Overnight en moneda nacional	0,0	0,0	383,0	267,5	382,0
Tasa de interés	2,70%	2,70%	2,70%	2,70%	2,70%
5. Saldo de la cuenta corriente de las empresas bancarias en el BCR al cierre de operaciones	2 176,8	1 938,2	1 627,2	2 667,8	8 508,1
a. Fondos de encaje en moneda nacional promedio acumulado (millones de S/.) (*)	2 922,0	2 922,0	2 922,0	2 922,0	2 922,0
b. Fondos de encaje en moneda nacional promedio acumulado (% del TOSE) (*)	4,8	4,8	4,8	4,8	4,5
c. Cuenta corriente moneda nacional promedio acumulado (millones de S/.)	0,0	0,0	0,0	0,0	0,0
d. Cuenta corriente moneda nacional promedio acumulado (% del TOSE) (*)	0,0	0,0	0,0	0,0	0,0
6. Mercado interbancario y mercado secundario de CDBCRP					
a. Operaciones a la vista en moneda nacional					
Tasas de interés: Mínima / Máxima / Promedio	3,50/3,50/3,50	3,45/3,50/3,50	3,45/3,50/3,50	3,50/3,50/3,50	3,50/3,50/3,50
b. Operaciones a la vista en moneda extranjera (millones de US\$)	178,0	133,0	134,9	0,0	66,5
Tasas de interés: Mínima / Máxima / Promedio	6,00/15,00/12,72	4,50/5,00/4,94	1,50/2,00/1,99		3,00/3,00/3,00
c. Total mercado secundario de CDBCRP, CDBCRP-NR y CDV	0,0	0,0	0,0	0,0	0,0
Plazo 6 meses (monto / tasa promedio)					
Plazo 12 meses (monto / tasa promedio)					
Plazo 24 meses (monto / tasa promedio)					
7. Operaciones en moneda extranjera de las empresas bancarias (millones de US\$)	22 Febrero	23 Febrero	24 Febrero	25 Febrero	28 Febrero
Flujo de la posición global = a + b.i - c.i + e + f	96,8	-52,7	-32,8	18,7	24,8
Flujo de la posición contable = a + b.ii - c.ii + e + f	138,6	20,0	-7,9	26,6	1,2
a. Mercado spot con el público	199,4	77,0	16,8	95,7	42,4
i. Compras	410,5	383,1	383,7	282,7	350,0
ii. (-) Ventas	211,1	306,1	321,8	186,9	307,6
b. Compras forward al público (con y sin entrega)	-22,8	19,3	-0,6	66,3	59,8
i. Pactadas	66,1	64,7	53,3	148,4	232,2
ii. (-) Vencidas	88,9	45,4	53,8	82,1	172,4
c. Ventas forward al público (con y sin entrega)	18,9	91,9	24,3	74,1	36,2
i. Pactadas	147,5	162,6	306,2	196,3	190,2
d. Operaciones cambiarias interbancarias					
i. Al contado	592,0	1001,3	947,9	506,1	600,1
ii. A futuro	33,0	301,0	40,0	0,0	235,0
e. Operaciones spot asociadas a swaps y vencimientos de forwards sin entrega	-20,6	-34,7	183,8	-28,9	-52,4
i. Compras	67,7	7,3	236,1	47,2	116,2
ii. (-) Ventas	88,3	42,0	52,3	76,1	168,7
f. Operaciones netas con otras instituciones financieras	-0,7	2,9	19,7	-0,2	-7,1
g. Crédito por regulación monetaria en moneda extranjera					
Tasa de interés					
Nota: Tipo de cambio interbancario promedio (Fuente: Datatec)	2,7771	2,7916	2,7801	2,7756	2,7742

(*) Datos preliminares
d. = día(s)

