

BANCO CENTRAL DE RESERVA DEL PERÚ

RESUMEN INFORMATIVO

Nº 44 – 4 de noviembre de 2005

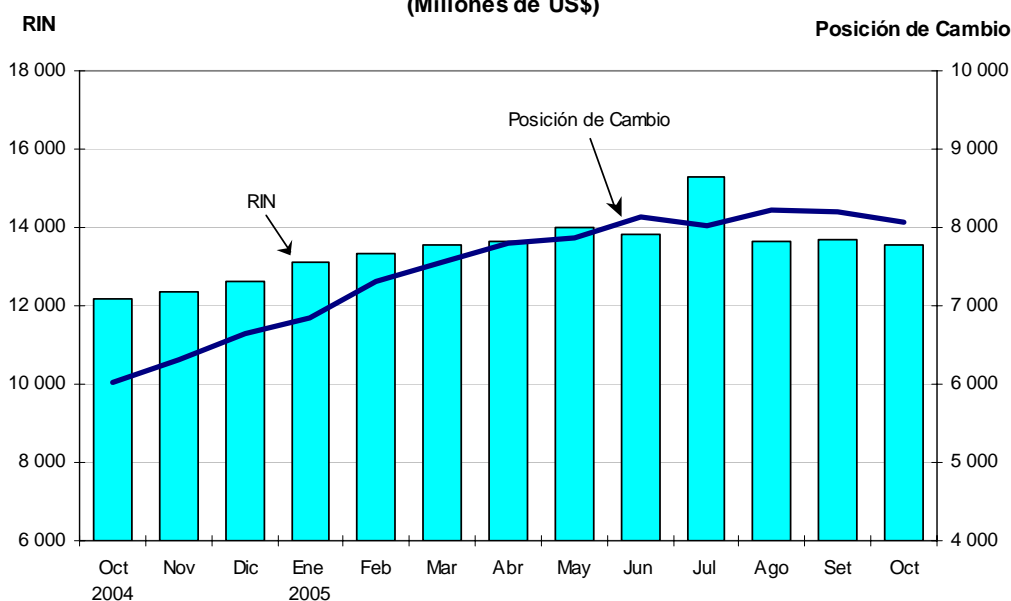
Reservas internacionales netas: US\$ 13 547 millones

Al **31 de octubre**, las RIN alcanzaron los US\$ 13 547 millones, inferiores en US\$ 149 millones respecto a setiembre. La disminución es explicada por menores depósitos del sector público en US\$ 75 millones, ventas de moneda extranjera en la Mesa de Negociación por US\$ 34 millones, ventas de moneda extranjera al sector público por US\$ 91 millones y la variación en el precio del oro y divisas en US\$ 12 millones. Lo anterior fue parcialmente contrarrestado por mayores

depósitos del sistema financiero y del Fondo de Seguro de Depósito en US\$ 56 millones y US\$ 2 millones, respectivamente, y rendimiento de las inversiones por US\$ 5 millones.

En lo que va del año, las RIN registraron un aumento de US\$ 916 millones. A la misma fecha, la **Posición de Cambio del BCRP** ascendió a US\$ 8 077 millones, acumulando en el año un incremento de US\$ 1 438 millones.

Reservas Internacionales Netas y Posición de Cambio del BCRP
 Octubre 2004 - Octubre 2005
 (Millones de US\$)

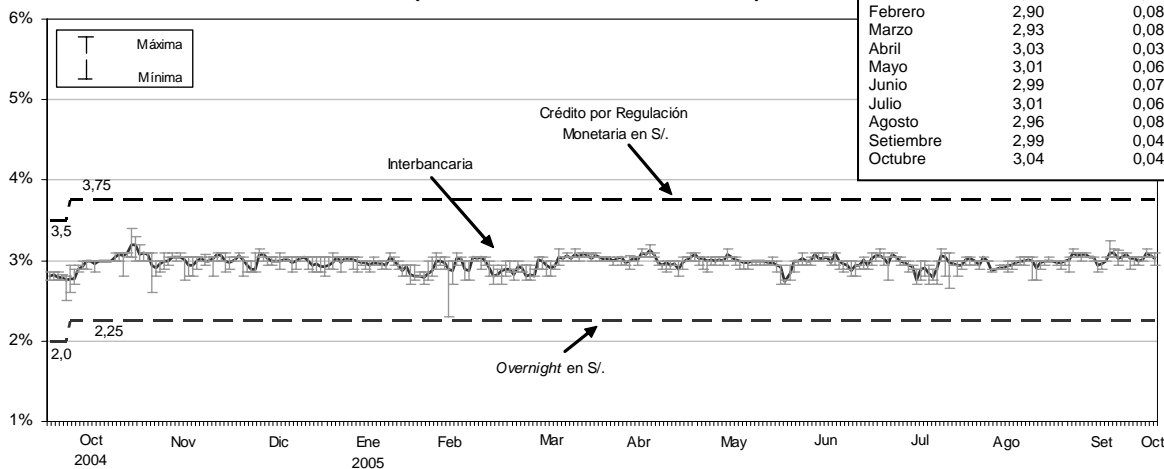


Tasa de interés interbancaria en 3,04 por ciento

En **octubre**, el promedio de la tasa interbancaria en moneda nacional se ubicó

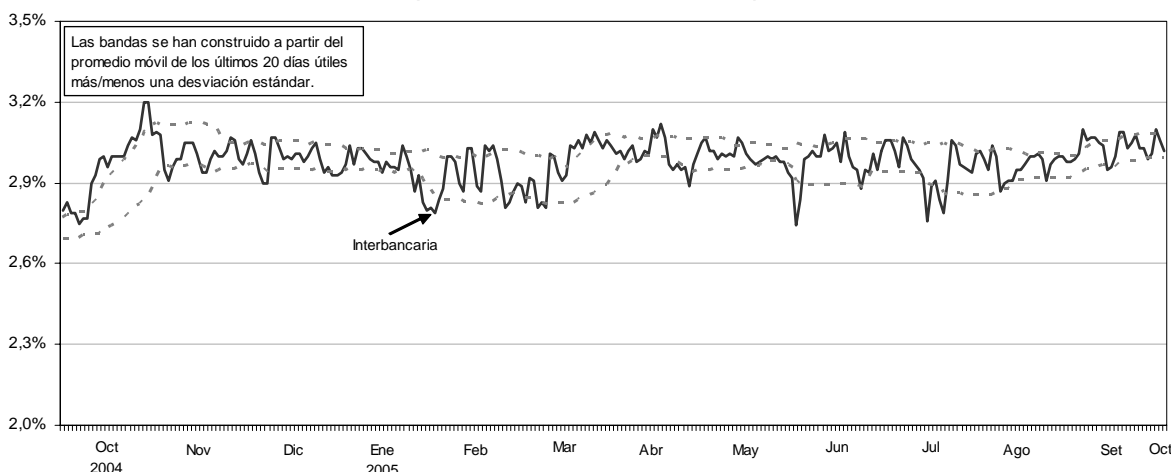
en 3,04 por ciento.

**Tasas de Interés en Moneda Nacional
(Octubre 2004 - Octubre 2005)**



Tasa Interbancaria promedio (por ciento)		
	Promedio	Desviación Estándar
Diciembre 2004	3,00	0,05
Enero 2005	2,98	0,04
Febrero	2,90	0,08
Marzo	2,93	0,08
Abril	3,03	0,03
Mayo	3,01	0,06
Junio	2,99	0,07
Julio	3,01	0,06
Agosto	2,96	0,08
Setiembre	2,99	0,04
Octubre	3,04	0,04

**Tasa de Interés Interbancaria en Moneda Nacional
(Octubre 2004 - Octubre 2005)**



Operaciones monetarias

Entre el **27 de octubre** y el **2 noviembre**, el Banco Central realizó las siguientes operaciones:

- Subasta de compra temporal de CDBCRP y de BTP a: i) 1 día por S/. 50 S/. 30 y S/. 275 millones a 3,09; 3,05 y 3,08 por ciento, respectivamente;

ii) 3 días por S/. 70 millones a 3,08 por ciento y ii) 1 semana por S/. 50, S/. 15 y S/. 50 millones a 3,19; 3,14 y 3,16 por ciento, respectivamente.

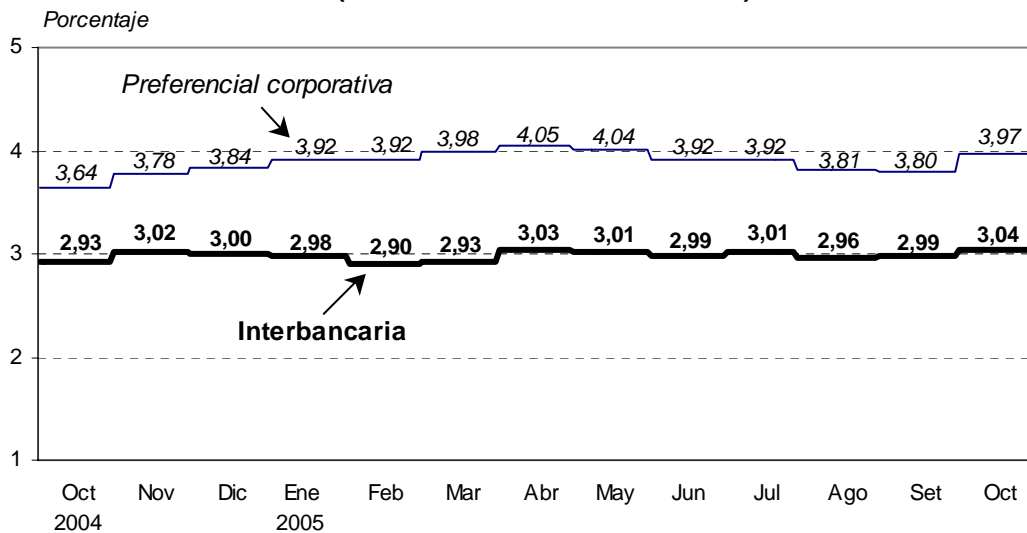
- Recibió depósitos *overnight* los días 28 y 31 de octubre por S/. 127,1 y S/. 172 millones, respectivamente.

Tasa de interés preferencial corporativa en 3,97 por ciento

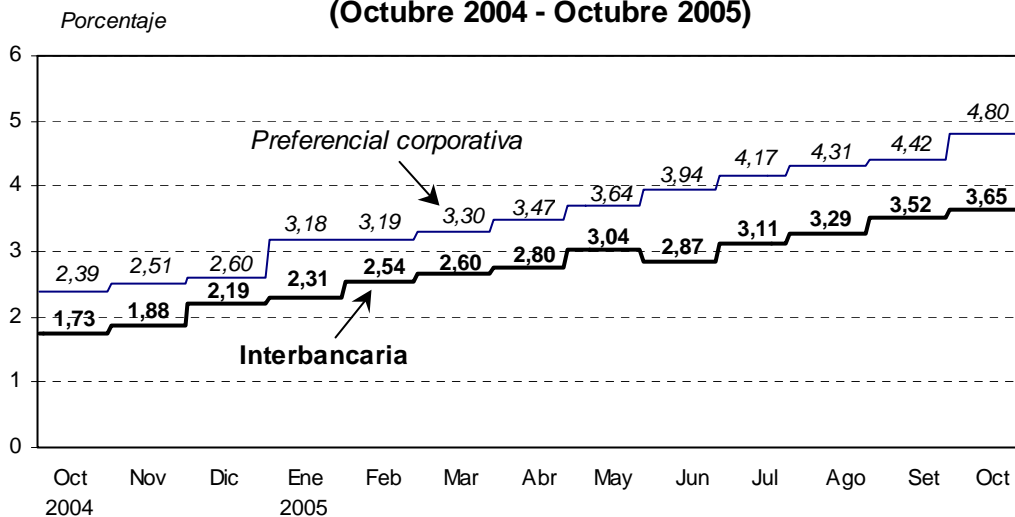
En **octubre**, el promedio de la tasa de interés corporativa a 90 días en soles aumentó respecto a setiembre de 3,80 a

3,97 por ciento y en dólares subió de 4,42 a 4,80 por ciento.

**Tasa de interés promedio mensual en moneda nacional
(Octubre 2004 - Octubre 2005)**



**Tasa de interés promedio mensual en moneda extranjera
(Octubre 2004 - Octubre 2005)**



Tipo de cambio: S/. 3,380

Durante el mes de **octubre** en términos fin de período, el nuevo sol se depreció 1,1 por ciento, al pasar de S/. 3,345 el 30 de setiembre a S/. 3,380 por dólar el 31 de octubre. En promedio, la cotización del dólar pasó de S/. 3,307 por dólar en setiembre a S/. 3,382 por dólar en octubre, lo que equivale a una depreciación de 2,2

por ciento. Con este resultado se acumula una depreciación de 3,1 por ciento en lo que va del año; y una de 1,8 por ciento en los últimos doce meses. Al 31 de octubre, el saldo de ventas netas *forward* aumentó en US\$ 82 millones y la posición de cambio de la banca en US\$ 45 millones, respecto al cierre de setiembre.

SALDO DE FORWARDS Y POSICIÓN DE CAMBIO

(Millones de US\$)

	Diciembre 2003	Diciembre 2004	Setiembre 2005	Octubre
a. Ventas netas a futuro (i-ii)	607	699	294	375
i. Ventas a futuro	834	1 163	1 485	1 473
ii. Compras a futuro	227	464	1 191	1 097
b. Posición de cambio de la banca	536	340	327	372

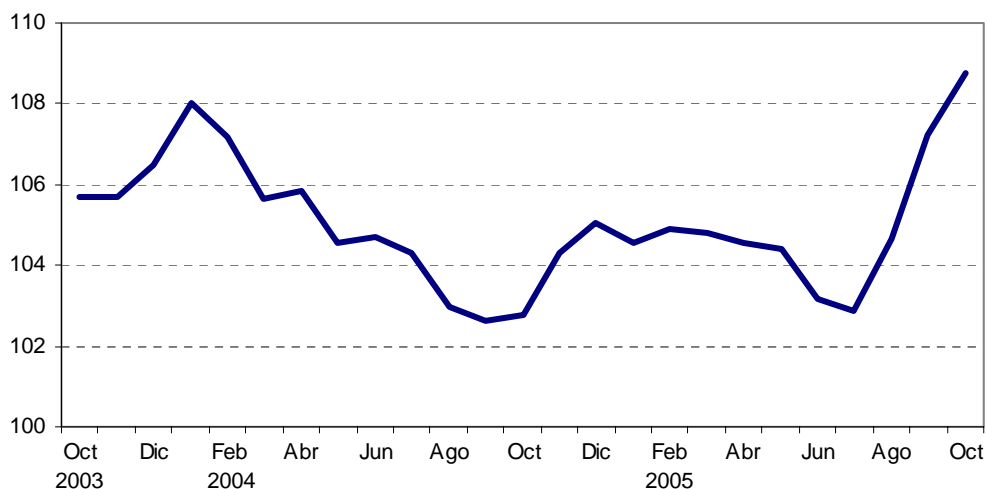
Tipo de cambio real se depreció 1,5 por ciento en octubre

En **octubre**, el tipo de cambio real se depreció 1,5 por ciento respecto a setiembre. La depreciación nominal mencionada (2,2 por ciento), fue contrarrestada por el diferencial entre la variación de los precios externos (-0,6 por

ciento) y los precios domésticos (0,1 por ciento). Cabe señalar que la variación de los precios externos del mes se explica básicamente por la apreciación del dólar con respecto a la canasta de nuestros principales socios comerciales.

ÍNDICE DE TIPO DE CAMBIO REAL MULTILATERAL

(1994=100)



Inflación de 0,14 por ciento en octubre

La **inflación** de octubre fue 0,14 por ciento, acumulando una variación de 1,28 por ciento en los últimos 12 meses. Tres rubros contribuyeron con 0,21 puntos porcentuales a la inflación del mes: papaya (0,10 puntos), cebolla (0,08

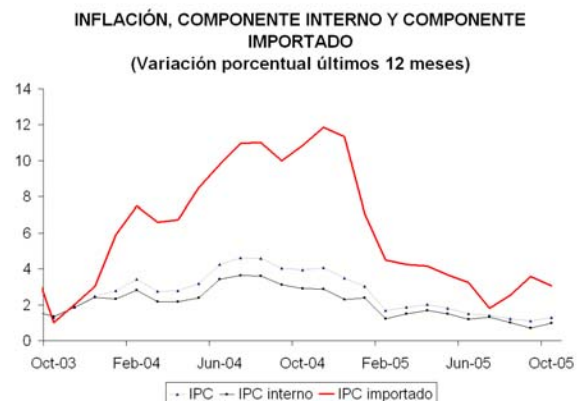
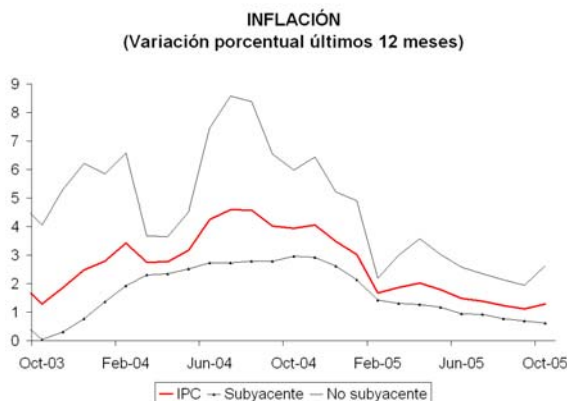
puntos) y pescado (0,03 puntos). Por el contrario, tres rubros contribuyeron con -0,28 puntos porcentuales a la inflación del mes: carne de pollo (-0,23 puntos), legumbres frescas (-0,03 puntos) y cerveza (-0,02 puntos).

TASA DE INFLACIÓN
(Variación porcentual anual)

	POND.	Mensual		Indicador a 12 meses			Indicador promedio anual		
		Oct. 2005	Oct. 2005	Oct. 2004	Set. 2005	Oct. 2005	Oct. 2004	Set. 2005	Oct. 2005
I. INFLACIÓN SUBYACENTE	68,3	0,08		2,97	0,70	0,61	2,13	1,59	1,40
Bienes	41,8	0,00		3,65	0,25	0,08	2,41	1,64	1,34
Alimentos y bebidas	20,7	-0,20		7,74	-0,22	-0,58	4,78	3,12	2,44
Textiles y calzado	7,6	0,08		1,33	1,62	1,59	1,09	1,48	1,50
Aparatos electrodomésticos	1,0	0,15		-2,42	-2,48	-2,48	-1,86	-3,10	-3,10
Resto de productos industriales	12,5	0,31		-1,15	0,46	0,54	-0,38	-0,47	-0,33
Servicios	26,6	0,20		1,92	1,40	1,44	1,71	1,52	1,48
Comidas fuera del hogar	12,0	0,06		1,97	0,93	0,91	1,63	1,43	1,34
Educación	5,1	0,00		4,54	2,91	2,35	3,55	3,77	3,59
Salud	1,3	-0,24		1,89	3,49	2,20	1,63	1,77	1,82
Alquileres	2,3	0,89		-1,18	-0,59	0,79	0,26	-1,64	-1,47
Resto de servicios	5,9	0,53		0,67	1,25	1,78	0,78	0,79	0,88
II. INFLACIÓN NO SUBYACENTE	31,7	0,30		5,98	1,95	2,65	6,05	3,58	3,31
Alimentos	14,8	0,30		6,94	-1,81	0,68	8,24	0,93	0,44
Combustibles	3,9	0,93		15,55	10,99	9,17	9,87	12,14	11,61
Transportes	8,4	-0,05		1,56	3,57	2,80	3,72	3,49	3,59
Servicios públicos	4,6	0,17		1,55	0,99	1,08	-0,27	3,14	3,10
III. IPC	100,0	0,14		3,95	1,11	1,28	3,40	2,25	2,03
Nota.-									
Inflación importada	12,1	0,45		10,84	3,58	3,05	7,75	5,62	4,99
Subyacente sin alimentos y bebidas	47,6	0,21		0,93	1,12	1,16	0,99	0,91	0,93
Alimentos totales	33,2	0,08		7,84	-0,81	0,13	6,82	2,27	1,65

La **inflación subyacente** del mes fue 0,08 por ciento, acumulando 0,61 por ciento en los últimos doce meses. La **inflación no subyacente** del mes fue 0,30 por ciento, acumulando 2,65 por ciento en los últimos doce meses.

La **inflación subyacente sin alimentos y bebidas** del mes fue 0,21 por ciento (1,16 por ciento en los últimos doce meses). La **inflación importada** del mes fue 0,45 por ciento (3,05 por ciento en los últimos doce meses).



Expectativas Macroeconómicas

Entre el 14 y el 31 de octubre, el BCRP llevó a cabo la Encuesta Mensual de Expectativas Macroeconómicas entre 29 empresas financieras, 345 empresas no

financieras y 25 analistas económicos. Los resultados de las encuestas se presentan en los siguientes cuadros:

INSTITUCIONES DEL SISTEMA FINANCIERO

(Mediana^{1/} de la muestra)

	Encuesta realizada al:		
	31 de Ago. 2/	30 de Set. 3/	31 de Oct. 3/
Inflación (%)			
Mensual: noviembre	--	--	0,1
Anual: 2005	2,4	2,0	1,5
2006	2,5	2,5	2,5
Crecimiento del PBI (%)			
Mensual: setiembre	5,5	5,0	5,2
octubre	--	5,2	5,2
noviembre	--	--	5,0
Anual: 2005	5,3	5,5	5,5
2006	4,9	5,0	4,9
Tipo de cambio (S/. por US\$)			
Mensual: noviembre	--	--	3,37
Diciembre 2005	3,26	3,29	3,35
Diciembre 2006	3,30	3,32	3,39
Tasa de interés interbancaria (%)			
<i>En nuevos soles</i>			
Mensual: noviembre	--	--	3,0
Diciembre 2005	3,3	3,2	3,2
Diciembre 2006	3,8	3,5	3,6

1/ Medida de tendencia central que muestra el valor en el medio de la muestra, lo cual permite reducir el sesgo que generan los valores extremos.

2/ 28 empresas financieras.

3/ 29 empresas financieras.

EMPRESAS NO FINANCIERAS

(Mediana^{1/} de la muestra)

	Encuesta realizada al:		
	31 de Ago. 2/	30 de Set. 2/	31 de Oct. 2/
Inflación (%)			
Mensual: octubre			
Anual: 2005	2,8	2,0	1,8
2006	3,0	2,5	2,2
Crecimiento del PBI (%)			
Mensual: octubre			
Anual: 2005	5,0	5,5	5,5
2006	4,9	5,0	5,0
Tipo de cambio (S/. por US\$)			
Diciembre 2005	3,27	3,30	3,35
Diciembre 2006	3,31	3,35	3,40

1/ Medida de tendencia central que muestra el valor en el medio de la muestra, lo cual permite reducir el sesgo que generan los valores extremos.

2/ 345 empresas no financieras.

ANALISTAS ECONÓMICOS

(Mediana^{1/} de la muestra)

	Encuesta realizada al:		
	31 de Ago. 2/	30 de Set. 3/	31 de Oct. 4/
Inflación (%)			
Mensual: octubre	--	--	0,2
Anual: 2005	2,3	2,0	1,5
2006	2,5	2,5	2,5
Crecimiento del PBI (%)			
Mensual: agosto	5,5	5,2	5,5
setiembre	--	5,1	6,0
octubre	--	--	5,1
Anual: 2005	5,5	5,6	5,6
2006	4,6	4,6	4,7
Tipo de cambio (S/. por US\$)			
Mensual: octubre	--	--	3,36
Diciembre 2005	3,26	3,27	3,33
Diciembre 2006	3,30	3,32	3,35
Tasa de interés interbancaria (%)			
<i>En nuevos soles</i>			
Mensual: octubre	--	--	3,0
Diciembre 2005	3,2	3,1	3,2
Diciembre 2006	3,5	3,7	3,6

1/ Medida de tendencia central que muestra el valor en el medio de la muestra, lo cual permite reducir el sesgo que generan los valores extremos.

2/ 23 analistas económicos.

3/ 24 analistas económicos.

4/ 25 analistas económicos.

Emisión primaria al 31 de octubre de 2005

El saldo de la **emisión primaria** al 31 de octubre (S/. 10 293 millones) se incrementó en 1,2 por ciento (S/. 124 millones) con respecto al cierre de setiembre. En términos promedio, la tasa anual de crecimiento de la emisión primaria en este período fue 30,3 por ciento (31,1 por ciento en setiembre).

Por fuentes, las operaciones que expandieron la emisión primaria fueron los vencimientos netos de Certificados de Depósito BCRP (S/. 693 millones) y la

compra temporal de títulos valores (S/. 65 millones). Por el contrario, la emisión primaria se redujo por la venta de dólares al sector público (US\$ 91 millones ó S/. 309 millones), la colocación de Certificados de Depósito Reajustables BCRP (S/. 170 millones), la venta de moneda extranjera en la Mesa de Negociación (US\$ 34 millones ó S/. 114 millones), así como los mayores depósitos *overnight* del sistema financiero (S/. 59 millones) y del sector público (S/. 11 millones).

Cuentas monetarias del Sistema Bancario al 15 de octubre de 2005

En las últimas cuatro semanas, la liquidez en **moneda nacional** aumentó en 2,6 por ciento (S/. 723 millones), alcanzando un saldo de S/. 28 647 millones (crecimiento anual de 26,6 por ciento). El crédito al sector privado en moneda nacional aumentó en 3,4 por ciento (S/. 435 millones), con lo que su saldo fue de S/. 13 343 millones (crecimiento anual de 21,9 por ciento).

La liquidez en **moneda extranjera** disminuyó en 1,4 por ciento (US\$ 144 millones), alcanzando un saldo de US\$ 10 082 millones (crecimiento anual de 5,1 por ciento). El crédito al sector privado en moneda extranjera disminuyó en 1,3 por ciento (US\$ 130 millones), alcanzando un saldo de US\$ 10 055 millones (crecimiento anual de 3,9 por ciento).

EVOLUCION DE AGREGADOS MONETARIOS FIN DE PERIODO DEL SISTEMA BANCARIO													
	EMISIÓN PRIMARIA		LIQUIDEZ EN M/N		CREDITO EN M/N		LIQUIDEZ EN M/E		PASIVOS DE C.P. 1/		CREDITO EN M/E		
	VAR.(%) MES	VAR.(%) AÑO	VAR.(%) MES	VAR.(%) AÑO	VAR.(%) MES	VAR.(%) AÑO	VAR.(%) MES	VAR.(%) AÑO	VAR.(%) MES	VAR.(%) AÑO	VAR.(%) MES	VAR.(%) AÑO	
2003													
Dic.	11,5%	10,1%	3,6%	10,5%	-1,2%	5,1%	0,5%	-2,6%	-0,1%	-8,0%	-0,6%	-5,8%	
2004													
Ene.	-6,4%	13,4%	2,6%	17,0%	-0,2%	8,8%	-0,2%	-2,7%	1,4%	4,8%	-1,0%	-4,0%	
Feb.	0,7%	14,5%	-0,6%	13,3%	-0,5%	4,2%	-2,7%	-5,3%	1,9%	-3,3%	-0,9%	-4,6%	
Mar.	0,7%	16,6%	1,5%	12,9%	3,6%	6,3%	0,0%	-5,2%	-4,7%	8,8%	0,5%	-3,7%	
Abr.	4,4%	18,2%	-0,6%	12,6%	0,0%	2,6%	0,9%	-3,8%	7,4%	4,0%	1,2%	-3,5%	
May.	0,7%	20,3%	0,5%	12,3%	-0,2%	1,9%	-0,4%	-3,3%	13,6%	20,7%	1,5%	-1,2%	
Jun.	0,7%	19,2%	-0,1%	14,1%	0,8%	3,9%	3,0%	-1,5%	3,4%	28,4%	0,7%	-0,3%	
Jul.	9,9%	21,0%	2,6%	10,7%	1,2%	5,1%	2,4%	2,2%	-5,1%	17,6%	0,5%	0,8%	
Ago.	-5,2%	18,6%	1,3%	14,0%	0,4%	6,2%	-1,8%	0,6%	-5,2%	20,8%	-1,2%	-0,5%	
Set.	-1,0%	20,5%	2,8%	17,0%	1,6%	8,0%	-0,1%	1,3%	6,5%	30,6%	-1,2%	-0,6%	
Oct.	4,5%	24,3%	6,7%	24,1%	3,5%	12,3%	-0,9%	-0,1%	-17,1%	2,8%	-0,7%	-1,1%	
Nov.	0,6%	21,7%	2,9%	25,6%	0,4%	9,4%	0,4%	1,1%	4,2%	2,7%	1,0%	-0,4%	
Dic.	14,9%	25,3%	5,7%	28,1%	1,0%	11,9%	0,8%	1,4%	1,6%	4,5%	1,1%	1,3%	
2005													
Ene.	-6,7%	25,0%	0,3%	25,3%	-0,2%	11,9%	0,5%	2,1%	24,7%	28,4%	0,3%	2,7%	
Feb.	2,0%	26,7%	3,8%	30,8%	0,4%	12,9%	-0,5%	4,3%	-9,4%	14,1%	-0,1%	3,5%	
Mar.	-0,2%	25,7%	3,7%	33,6%	2,8%	12,1%	-2,0%	2,2%	6,0%	27,0%	0,4%	3,4%	
Abr.	5,2%	26,6%	-1,2%	32,9%	1,7%	14,0%	4,0%	5,4%	10,5%	30,7%	2,2%	4,4%	
May.	0,8%	26,7%	0,1%	32,2%	1,7%	16,2%	2,8%	8,8%	-1,9%	12,8%	1,9%	4,9%	
Jun.	1,9%	28,1%	2,2%	35,4%	0,8%	16,2%	-0,7%	4,9%	-6,7%	1,8%	1,5%	5,7%	
Jul.	12,1%	30,6%	3,4%	36,4%	2,0%	17,1%	-0,6%	1,8%	2,7%	10,1%	0,6%	5,8%	
Ago.	-5,1%	30,7%	-1,8%	32,3%	3,3%	20,5%	0,2%	3,9%	0,7%	17,1%	-2,2%	4,8%	
Set.	-0,1%	31,8%	-1,2%	27,1%	2,0%	21,1%	1,9%	5,9%	-9,7%	-0,7%	-1,4%	4,6%	
Oct. 15	3,2%	32,9%	2,6%	26,6%	3,4%	21,9%	-1,4%	5,1%	-12,5%	2,9%	-1,3%	3,9%	
Memo:													
Saldos al 15 de set. (Mill.S./ó Mill.USD)	10 092		27 925		12 908		10 226		924		10 185		
Saldos al 15 de oct. (Mill.S./ó Mill.USD)	10 412		28 647		13 343		10 082		809		10 055		

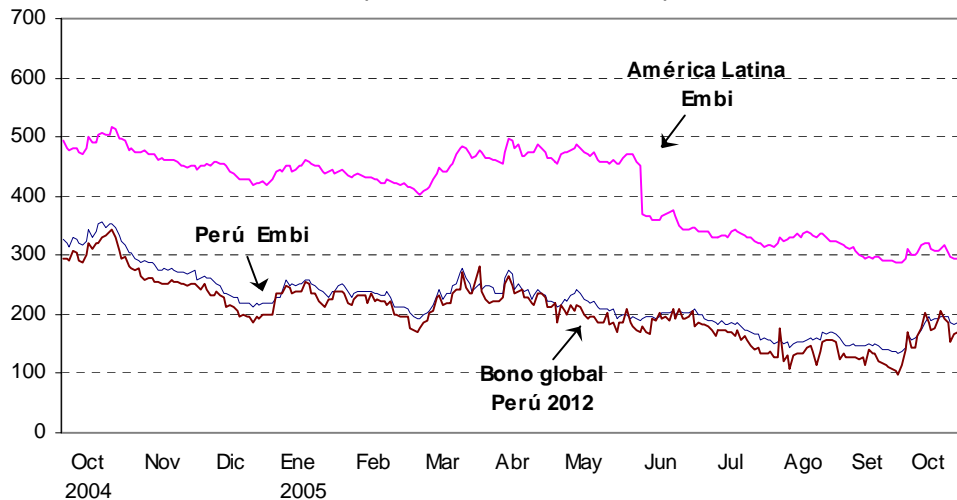
1/ Pasivos externos de corto plazo de las empresas bancarias.

Riesgo país: 1,76 por ciento

En **octubre**, el *spread* promedio del **EMBI+ Perú** aumentó de 1,50 a 1,77 por ciento. En términos fin de período el EMBI+ Perú subió de 1,38 por ciento el 30 de setiembre a 1,76 por ciento. En octubre, la deuda emergente se vio afectada por una toma de ganancias, las expectativas de nuevas

alzas de la tasa de interés de referencia de la FED y la preocupación sobre las presiones inflacionarias en los Estados Unidos. Así, el 1ro de noviembre la FED incrementó su tasa de interés de referencia en 25 puntos básicos por doceava ocasión consecutiva a 4,0 por ciento.

Indicadores del riesgo país
(Octubre 2004 - Octubre 2005)



Mercados Internacionales

En **octubre**, la cotización promedio del **oro** (US\$ 470 por onza troy) aumentó 2,9 por ciento respecto a setiembre debido a su condición de activo de cobertura contra la inflación y a la mayor demanda

física del metal. Cabe destacar que el 11 de octubre el oro alcanzó su mayor cotización en 18 años: US\$ 476,8 por onza troy.

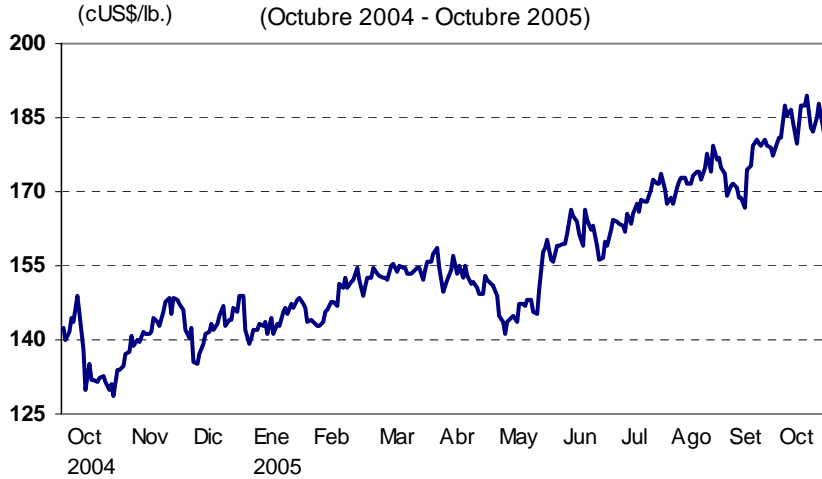
Cotización del Oro



En similar mes, la cotización promedio del **cobre** subió 5,2 por ciento a US\$ 1,84 por libra, alcanzando el 20 de octubre un nuevo máximo histórico de US\$ 1,90 por libra. El cobre continúa siendo impulsado por la demanda de China cuyo PBI registró un crecimiento de 9,4 por ciento en el tercer trimestre. Además, después

de incrementarse desde fines de julio hasta setiembre, se observa una reducción en los inventarios de la Bolsa de Metales de Londres. Así, dichos inventarios han disminuido de un nivel máximo en el año de 84 mil TM (23 setiembre) a 63 mil TM al 31 de octubre.

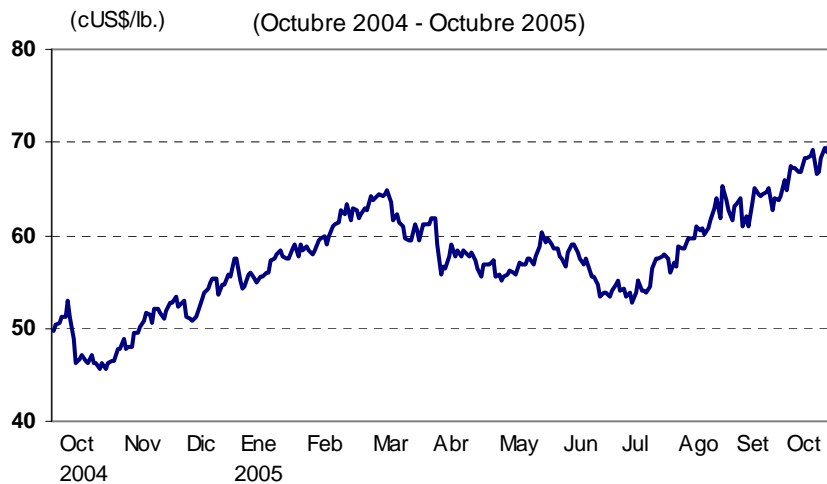
Cotización del Cobre



En octubre, el precio promedio del **zinc** subió 6,5 por ciento a US\$ 0,68 por libra ante la caída de los inventarios en la Bolsa de Metales de Londres de 531 a

488 mil TM y por reportes de una producción inferior a la esperada de algunas de las principales empresas zinqueras.

Cotización del Zinc



La cotización promedio del **petróleo WTI** disminuyó 4,7 por ciento en octubre a US\$ 62,4 por barril debido a reportes del Departamento de Energía de los Estados Unidos que señalan una disminución de la demanda de combustibles por la fuerte

alza experimentada en los meses previos. A su vez, en los Estados Unidos los inventarios de crudo subieron en octubre de 305 a 319 millones de barriles y los de gasolina de 196 a 197 millones de barriles.

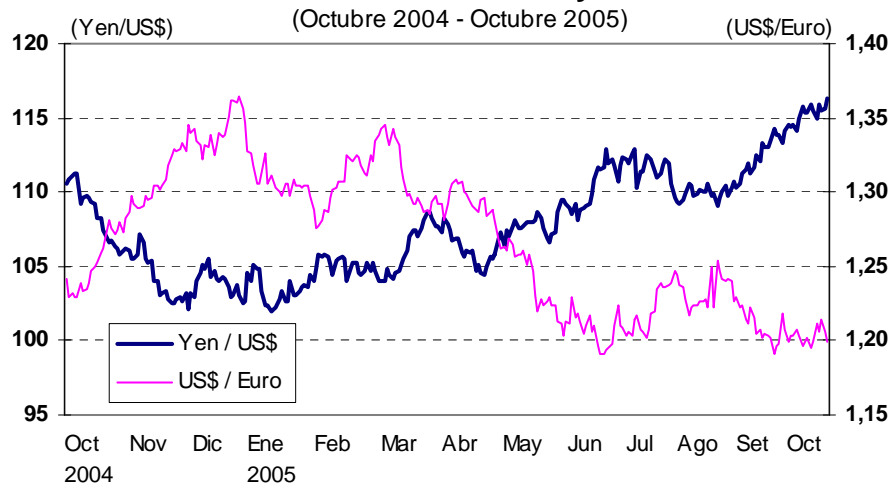
Cotización del Petróleo



En octubre, en términos promedio, el **dólar** se apreció 1,7 por ciento frente al **euro** y 3,3 por ciento respecto al **yen** debido al mayor diferencial de tasas de interés esperado entre los Estados Unidos respecto a la zona del euro y al Japón.

Asimismo en agosto, las entradas netas de capital a los Estados Unidos se incrementaron a US\$ 91 mil millones, el mayor monto desde abril 2004 y más que suficiente para cubrir el déficit comercial de ese mes de US\$ 59 mil millones.

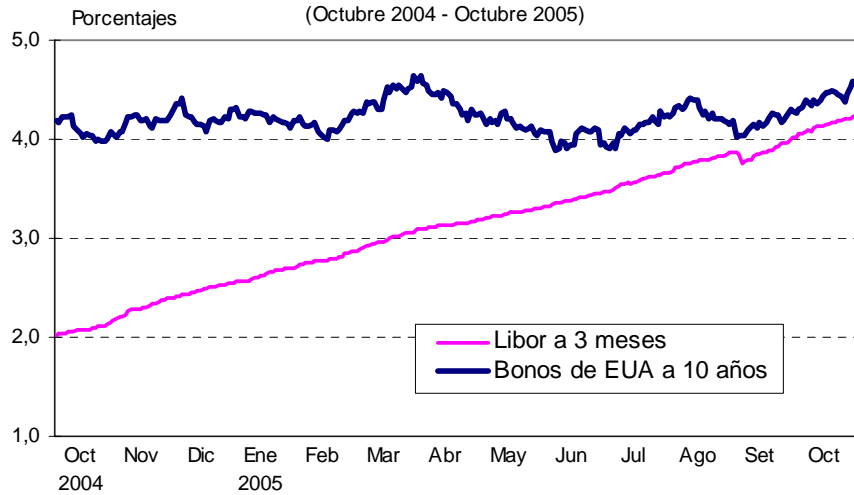
Cotizaciones del Yen y Euro



Del **30 de setiembre al 31 de octubre**, la tasa **Libor a 3 meses** aumentó de 4,07 a 4,26 por ciento y el rendimiento del **bono del Tesoro norteamericano a diez años** de 4,33 a 4,56 por ciento debido a las expectativas de que la FED continúe

subiendo su tasa de interés. Se espera que en la próxima reunión del 13 de diciembre, la FED vuelva a subir su tasa de interés en 25 puntos básicos a 4,25 por ciento.

Cotizaciones Libor y Tasa de Interés de Bonos del Tesoro a 10 años de Estados Unidos

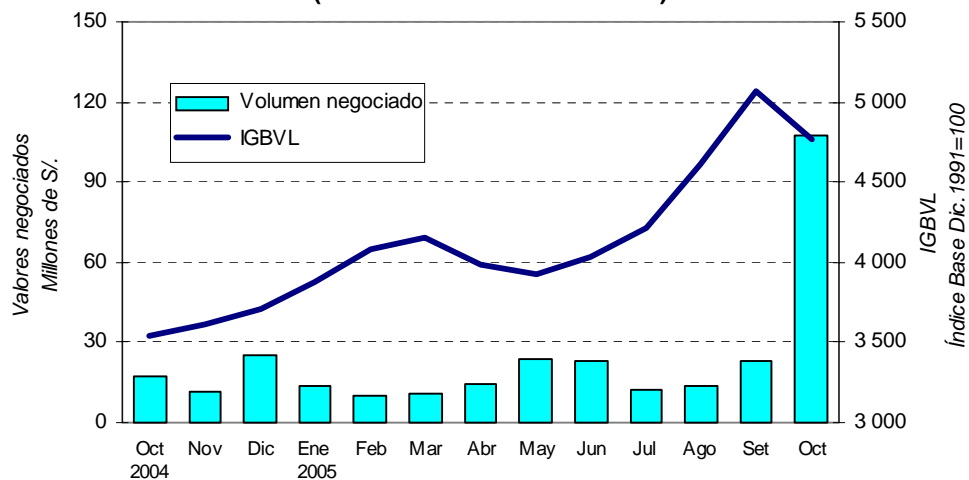


Bolsa de Valores de Lima

En **octubre**, el Índice **General** disminuyó 6,0 por ciento y el Índice **Selectivo** 5,6 por ciento debido a resultados financieros menores a los esperados de algunas

empresas mineras e industriales. No obstante, en lo que va del año, los índices bursátiles acumulan ganancias de 28,4 y 22,7 por ciento, respectivamente.

Indicadores Bursátiles (Octubre 2004 - Octubre 2005)



BANCO CENTRAL DE RESERVA DEL PERÚ
OPERACIONES MONETARIAS Y CAMBIARIAS
(Millions S./)

	27 octubre	28 octubre	31 octubre	2 noviembre
1. Saldo de la cuenta corriente de las empresas bancarias antes de las operaciones del BCR	60,5	124,5	225,9	299,3
2. Operaciones monetarias y cambiarias del BCR antes del cierre de operaciones				
a. <u>Operaciones monetarias anunciadas del BCR</u>				
i. <u>Subasta de Certificados de Depósitos del BCR (CDBCRP)</u>				
Propuestas recibidas				
Plazo de vencimiento				
Tasas de interés: Mínima / Máxima / Promedio				
Saldo	9 045,3	9 045,3	9 045,3	9 045,3
Próximo vencimiento de CDBCRP (10 de noviembre de 2005)				284,0
Vencimientos de CDBCRP del 3 al 4 de noviembre de 2005				0,0
ii. <u>Subasta de compra temporal de CDBCRP y de BTP</u>	<u>50,0</u> <u>30,0</u>	<u>50,0</u> <u>70,0</u>	<u>15,0</u>	<u>50,0</u> <u>275,0</u>
Propuestas recibidas	81,7 30,0	96,0 104,0	15,0	91,0 405,5
Plazo de vencimiento	1 día 1 día	1 semana 3 días	1 semana	1 semana 1 día
Tasas de interés: Mínima / Máxima	3,06/3,20 3,05/3,05	3,19/3,19 3,00/3,09	3,07/3,17	3,16/3,16 3,01/3,13
Promedio	3,09 3,05	3,19 3,08	3,14	3,16 3,08
Saldo	80,0	120,0	65,0	390,0
iii. <u>Subasta de Certificados de Depósitos Reajutable del BCR (CDRBCRP)</u>				
Propuestas recibidas				
Plazo de vencimiento				
Tasas de interés: Mínima / Máxima / Promedio				
Saldo	170,0	170,0	170,0	170,0
Próximo vencimiento de CDRBCRP (14 diciembre de 2005)				50,0
b. <u>Operaciones cambiarias en la Mesa de Negociación del BCR</u>				
i. <u>Compras (millones de US\$)</u>				
Tipo de cambio promedio				
ii. <u>Ventas (millones de US\$)</u>				
Tipo de cambio promedio				
3. Saldo de la cuenta corriente de las empresas bancarias en el BCR antes del cierre de operaciones	140,5	244,5	240,9	624,3
4. Operaciones monetarias del BCR para el cierre de operaciones				
a. <u>Compra temporal de moneda extranjera (swaps). Monto (millones de S./)</u>				
Comisión (tasa efectiva diaria)	0,0045%	0,0045%	0,0038%	0,0045%
b. <u>Compra temporal de CDBCRP y BTP (fuera de subasta)</u>				
Tasa de interés	3,75%	3,75%	3,75%	3,75%
c. <u>Crédito por regulación monetaria en moneda nacional</u>				
Tasa de interés				
d. <u>Depósitos Overnight en moneda nacional</u>				
Tasa de interés	2,25%	<u>127,1</u> 2,25%	<u>172,0</u> 2,25%	2,25%
5. Saldo de la cuenta corriente de las empresas bancarias en el BCR al cierre de operaciones	140,5	117,4	68,9	624,3
a. Fondos de encaje en moneda nacional promedio acumulado (millones de S./) (*)	1 289,4	1 282,1	1 261,5	1 333,1
b. Fondos de encaje en moneda nacional promedio acumulado (% del TOSE) (*)	7,1	7,0	6,9	7,0
c. Cuenta corriente moneda nacional promedio acumulado (millones de S./)	321,6	314,3	293,7	346,6
d. Cuenta corriente moneda nacional promedio acumulado (% del TOSE) (*)	1,8	1,7	1,6	1,8
6. Mercado interbancario y mercado secundario de CDBCRP				
a. <u>Operaciones a la vista en moneda nacional</u>	<u>109,0</u>	<u>67,2</u>	<u>109,1</u>	<u>22,0</u>
Tasas de interés: Mínima / Máxima/ Promedio	3,05/3,15/3,10	3,05/3,10/3,06	2,95/3,10/3,02	3,10/3,10/3,10
b. <u>Operaciones a la vista en moneda extranjera (millones de US\$)</u>	<u>4,0</u>	<u>23,5</u>	<u>3,0</u>	<u>10,0</u>
Tasas de interés: Mínima / Máxima/ Promedio	3,60/3,60/3,60	3,60/4,25/3,78	3,76/3,76/3,76	4,05/4,05/4,05
c. <u>Total mercado secundario de CDBCRP</u>	<u>28,9</u>	<u>16,0</u>	<u>30,9</u>	<u>9,0</u>
Plazo 6 meses (monto / tasa promedio)				
Plazo 12 meses (monto / tasa promedio)				
Plazo 24 meses (monto / tasa promedio)				
7. Operaciones en moneda extranjera de las empresas bancarias (millones de US\$)				
Flujo de la posición global ** = a + b.i - c.i + e + f	10,9	-16,9	21,4	-28,3
Flujo de la posición contable ** = a + b.ii - c.ii + e + f	-3,8	-13,0	-3,5	-12,2
a. <u>Mercado spot con el público (**)</u>	<u>-3,1</u>	<u>9,6</u>	<u>5,4</u>	<u>-18,8</u>
i. Compras	67,3	101,4	98,9	37,6
ii. (-) Ventas	70,4	91,9	93,5	56,4
b. <u>Compras forward al público (con y sin entrega) (**)</u>	<u>9,3</u>	<u>5,4</u>	<u>-30,5</u>	<u>56,8</u>
i. Pactadas	36,3	18,0	42,2	129,1
ii. (-) Vencidas	27,0	12,6	72,7	72,3
c. <u>Ventas forward al público (con y sin entrega) (**)</u>	<u>-5,4</u>	<u>9,3</u>	<u>-55,4</u>	<u>72,9</u>
i. Pactadas	32,6	16,3	16,2	112,7
ii. (-) Vencidas	37,9	7,0	71,6	39,8
d. <u>Operaciones cambiarias interbancarias (**)</u>				
i. Al contado	82,1	60,1	27,0	86,3
ii. A futuro	5,0	7,0	2,0	9,0
e. <u>Operaciones spot asociadas a swaps y vencimientos de forwards sin entrega (**)</u>	<u>10,8</u>	<u>-10,9</u>	<u>-8,9</u>	<u>-19,3</u>
i. Compras	35,6	1,1	62,5	32,7
ii. (-) Ventas	24,8	12,0	71,5	52,0
f. <u>Operaciones netas con otras instituciones financieras</u>	<u>-0,5</u>	<u>-17,3</u>	<u>-1,0</u>	<u>-6,6</u>
g. <u>Crédito por regulación monetaria en moneda extranjera</u>				
Tasa de interés				
Nota: Tipo de cambio interbancario promedio (Fuente: Datatec)	3,386	3,379	3,377	3,366
* Datos preliminares				
** Datos preliminares para el último día				

Indices Bursátiles, Tipos de Cambio y Cotizaciones Internacionales *

		Dic.04 (a)	Set.05 (b)	26-Oct (1)	31-Oct (2)	Variaciones respecto a		
						Semana (2)/(1)	Set.05 (2)/(b)	Dic.04 (2)/(a)
TIPOS DE CAMBIO								
AMERICA								
BRASIL	Real	2,660	2,227	2,286	2,252	-1,5%	1,1%	-15,3%
ARGENTINA	Peso	2,970	2,900	2,998	3,000	0,1%	3,4%	1,0%
MEXICO	Peso	11,130	10,757	10,905	10,781	-1,1%	0,2%	-3,1%
CHILE	Peso	555,5	529,5	546,0	544,0	-0,4%	2,7%	-2,1%
COLOMBIA	Peso	2 350	2 287	2 288	2 290	0,1%	0,1%	-2,6%
VENEZUELA	Bolivar	1 915	2 145	2 145	2 145	0,0%	0,0%	12,0%
PERU	N. Sol (Venta)	3,285	3,345	3,387	3,377	-0,3%	1,0%	2,8%
EUROPA								
EURO	US\$ por Euro	1,356	1,203	1,207	1,199	-0,6%	-0,3%	-11,6%
REINO UNIDO	US\$ por Libra	1,918	1,764	1,775	1,770	-0,3%	0,3%	-7,8%
ASIA								
JAPON	Yen	102,45	113,47	115,84	116,38	0,5%	2,6%	13,6%
HONG KONG	HK Dólar	7,778	7,755	7,754	7,752	0,0%	0,0%	-0,3%
SINGAPUR	SG Dólar	1,639	1,691	1,692	1,693	0,1%	0,1%	3,3%
COREA	Won	1 035	1 043	1 045	1 044	-0,1%	0,0%	0,8%
MALASIA	Ringgit	3,80	3,77	3,77	3,77	0,0%	0,2%	-0,7%
TAILANDIA	Baht	38,82	41,02	40,83	40,76	-0,2%	-0,6%	5,0%
CHINA	Yuan	8,277	8,077	8,074	8,068	-0,1%	-0,1%	-2,5%
COTIZACIONES								
ORO	LME (\$/Oz.T.)	439,40	473,25	472,60	470,40	-0,5%	-0,6%	7,1%
PLATA	H & H (\$/Oz.T.)	6,85	7,51	7,86	7,64	-2,9%	1,7%	11,5%
COBRE	LME (cUS\$/lb.)	148,76	179,12	187,90	185,56	-1,2%	3,6%	24,7%
	Futuro a 15 meses	125,19	145,15	149,91	149,01	-0,6%	2,7%	19,0%
ZINC	LME (cUS\$/lb.)	57,61	64,00	69,40	71,30	2,7%	11,4%	23,8%
	15 meses	54,79	62,05	65,77	67,27	2,3%	8,4%	22,8%
PETROLEO	Residual 6 (\$/B)	29,50	55,40	53,75	52,90	-1,6%	-4,5%	79,3%
PETROLEO	West Texas (\$/B)	43,45	66,24	60,66	59,76	-1,5%	-9,8%	37,5%
PETR. WTI	Dic.05 Bolsa de NY	41,71	66,23	60,66	59,76	-1,5%	-9,8%	43,3%
HAR. PESCADO	64% (US\$/T.M.)	610	710	725	725	0,0%	2,1%	18,9%
TASAS DE INTERÉS								
SPR. GLOBAL 15	PER. (pbs) *	257	163	213	191	-22	28	-66
SPR. GLOBAL 12	PER. (pbs) *	201	105	167	159	-8	54	-42
SPR. GLOBAL 08	PER. (pbs) *	59	115	90	96	6	-19	37
SPR. GLOBAL 33 1/	PER. (pbs) *	309	248	277	272	-5	24	-37
SPR. GLOBAL 16 2/	PER. (pbs) *	258	187	230	212	-18	25	-46
SPR. GLOBAL 25 3/	PER. (pbs) *	n.d.	223	256	250	-6	27	n.d.
SPR. EMBI +	PER. (pbs) *	220	137	182	176	-6	39	-44
	ARG. (pbs) *	4 703	351	396	371	-25	20	-4332
	BRA. (pbs) *	382	344	362	358	-4	14	-24
	Eco. Emerg. (pbs) *	356	243	257	253	-4	10	-103
LIBOR 3M*		2,56	4,07	4,23	4,26	0,0	0,2	1,7
Bonos del Tesoro Americano (2 años)*		3,10	4,17	4,37	4,38	0,0	0,2	1,3
Bonos del Tesoro Americano (10 años)*		4,22	4,33	4,59	4,55	0,0	0,2	0,3
INDICES DE BOLSA								
AMERICA								
E.E.U.U.	Dow Jones	10 783,0	10 568,7	10 345,0	10 440,1	0,9%	-1,2%	-3,2%
	Nasdaq Comp.	2 175,4	2 151,7	2 100,1	2 120,3	1,0%	-1,5%	-2,5%
BRASIL	Bovespa	26 423,1	31 583,8	29 730,0	30 193,5	1,6%	-4,4%	14,3%
ARGENTINA	Merval	1 375,4	1 694,8	1 609,8	1 608,9	-0,1%	-5,1%	17,0%
MEXICO	IPC	12 917,9	16 120,1	15 666,2	15 759,7	0,6%	-2,2%	22,0%
CHILE	IGP	9 375,8	10 073,3	9 893,5	9 786,6	-1,1%	-2,8%	4,4%
COLOMBIA	IGBC	4 345,8	6 918,8	7 070,0	7 195,1	1,8%	4,0%	65,6%
VENEZUELA	IBC	29 952,2	20 769,4	19 440,1	19 651,7	1,1%	-5,4%	-34,4%
PERU	Ind. Gral.	3 710,4	5 070,8	5 001,9	4 764,4	-4,7%	-6,0%	28,4%
PERU	Ind. Selectivo	6 159,6	8 008,8	8 015,5	7 560,2	-5,7%	-5,6%	22,7%
EUROPA								
ALEMANIA	DAX	4 300,2	5 044,1	4 900,8	4 929,1	0,6%	-2,3%	14,6%
FRANCIA	CAC 40	3 870,5	4 600,0	4 412,7	4 436,5	0,5%	-3,6%	14,6%
REINO UNIDO	FTSE 100	4 814,3	5 477,7	5 182,1	5 317,3	2,6%	-2,9%	10,4%
ASIA								
JAPON	Nikkei 225	11 488,8	13 574,3	13 395,0	13 606,5	1,6%	0,2%	18,4%
HONG KONG	Hang Seng	14 230,1	15 428,5	14 458,1	14 386,4	-0,5%	-6,8%	1,1%
SINGAPUR	Straits Times	2 066,1	2 305,1	2 228,8	2 216,8	-0,5%	-3,8%	7,3%
COREA	Seul Comp.	895,9	1 221,0	1 179,0	1 158,1	-1,8%	-5,2%	29,3%
MALASIA	KLSE	907,4	927,5	905,2	910,8	0,6%	-1,8%	0,4%
TAILANDIA	SET	668,1	723,2	685,0	682,6	-0,4%	-5,6%	2,2%
CHINA	Shanghai C.	1 330,2	1 155,6	1 097,2	1 148,9	4,7%	-0,6%	-13,6%

* Variación en pbs.

1/ Emitido el 14 de noviembre de 2003.

2/ Emitido el 26 de abril de 2004.

3/ Emitido el 13 de julio de 2005.

Fuente: Reuters y Bloomberg.

Indicadores Económicos / Economic Indicators

	2003	2004	2005											
	DIC.	DIC.	MAR.	JUN.	JUL.	AGO.	30 Set.	SET.	26 Oct.	27 Oct.	28 Oct.	31 Oct.	OCT.	2 Nov.
RESERVAS INTERNACIONALES (Mills. US\$) / INTERNATIONAL RESERVES														
Posición de cambio / <i>Net international position</i>	4 583	6 639	7 545	8 127	8 014	8 216	8 192	-25	8 112	8 129	8 094	8 077	-115	
Reservas internacionales netas / <i>Net international reserves</i>	10 194	12 631	13 555	13 818	15 283	13 625	13 695	70	13 579	13 538	13 596	13 547	-149	
Depósitos del sistema financiero en el BCRP / <i>Financial system deposits at BCRP</i>	2 892	2 915	2 854	2 836	2 817	2 723	2 984	262	3 022	2 964	3 026	3 040	56	
Empresas bancarias / <i>Banks</i>	2 687	2 811	2 748	2 684	2 688	2 649	2 876	228	2 917	2 858	2 913	2 922	46	
Banco de la Nación / <i>Banco de la Nación</i>	154	45	46	96	69	19	56	37	44	46	55	58	2	
Resto de instituciones financieras / <i>Other financial institutions</i>	52	58	60	56	60	55	52	-3	61	61	58	59	7	
Depósitos del sector público en el BCRP / <i>Public sector deposits at BCRP *</i>	2 761	3 120	3 199	2 913	4 513	2 753	2 572	-181	2 489	2 486	2 512	2 498	-74	
OPERACIONES CAMBIARIAS BCR (MILL. US\$) / BCRP FOREIGN OPERATIONS														
	Acum.	Acum.	Acum.	Acum.	Acum.	Acum.	Acum.	Acum.	Acum.	Acum.	Acum.	Acum.	Acum.	Acum.
Compras netas en Mesa de Negociación / <i>Net purchases of foreign currency</i>	175	306	260	265	-108	112	0	-25	-30	0	-20	-11	-125	0
Operaciones swaps netas / <i>Net swap operations</i>	176	345	360	365	765	213	0	33	0	0	0	0	-34	0
Operaciones con el Sector Público / <i>Public sector</i>	0	0	0	0	0	0	0	0	0	0	0	0	0	0
	0	-40	-100	-100	-875	-100	0	-58	-30	0	-20	-11	-91	0
TIPO DE CAMBIO (S/. por US\$) / EXCHANGE RATE														
	Prom.	Prom.	Prom.	Prom.	Prom.	Prom.	Prom.	Prom.	Prom.	Prom.	Prom.	Prom.	Prom.	Prom.
Compra interbancario / <i>Interbank bid</i>	3,471	3,276	3,258	3,252	3,251	3,257	3,343	3,306	3,388	3,384	3,379	3,377	3,379	3,366
Apertura / <i>Opening</i>	3,472	3,283	3,260	3,253	3,253	3,256	3,348	3,308	3,393	3,388	3,382	3,380	3,381	3,376
Mediodía / <i>Midday</i>	3,471	3,281	3,260	3,254	3,253	3,257	3,346	3,309	3,389	3,385	3,380	3,378	3,382	3,363
Cierre / <i>Close</i>	3,471	3,282	3,260	3,253	3,253	3,257	3,344	3,309	3,388	3,383	3,379	3,376	3,382	3,366
Venta Interbancario / <i>Interbank Ask</i>	3,471	3,284	3,260	3,253	3,253	3,258	3,346	3,309	3,390	3,386	3,380	3,379	3,382	3,369
Sistema Bancario (SBS) / <i>Banking System</i>	3,471	3,280	3,258	3,252	3,251	3,257	3,342	3,307	3,389	3,386	3,380	3,376	3,381	3,368
Venta / <i>Ask</i>	3,472	3,282	3,260	3,253	3,253	3,258	3,345	3,308	3,391	3,388	3,382	3,380	3,383	3,369
Índice de tipo de cambio real (1994 = 100) / <i>Real exchange rate Index (1994 = 100)</i>	106,6	105,0	104,8	103,1	102,9	104,7		107,2					108,8	
INDICADORES MONETARIOS / MONETARY INDICATORS														
Moneda nacional / Domestic currency														
Emisión Primaria / <i>Monetary base</i>	(Var. % mensual) / (% monthly change)	11,5	14,9	-0,2	1,9	12,1	-5,1	-0,1	-0,1	0,9	0,7	1,8	1,2	1,2
	(Var. % últimos 12 meses) / (% 12-month change)	10,1	25,3	25,7	28,1	30,6	30,7	31,8	31,8				27,6	27,6
Oferta monetaria / <i>Money Supply</i>	(Var. % mensual) / (% monthly change)	3,6	5,7	3,7	2,2	3,4	-1,8	-1,2	-1,2					
	(Var. % últimos 12 meses) / (% 12-month change)	10,5	28,1	33,6	35,4	36,4	32,3	27,1	27,1					
Crédito sector privado / <i>Crédit to the private sector</i>	(Var. % mensual) / (% monthly change)	-1,2	1,0	2,8	0,8	2,0	3,3	2,0	2,0					
	(Var. % últimos 12 meses) / (% 12-month change)	5,1	11,9	12,1	16,2	17,1	20,5	21,1	21,1					
TOSE saldo fin de período (Var. % acum. en el mes) / <i>TOSE balance (% change)</i>	-0,8	-0,4	8,7	3,2	0,2	1,6	0,5	0,5	-0,2	-0,5	0,0			
Superávit de encaje promedio (% respecto al TOSE) / <i>Average reserve surplus (% of TOSE)</i>	0,2	0,4	0,5	0,6	0,6	0,9	1,0	1,0	1,1	1,1	1,0			
Cuenta corriente de los bancos (saldo mill. S.) / <i>Banks' current account (balance)</i>	192	267	271	278	315	288	125	286	191	141	117	69	294	
Créditos por regulación monetaria (millones de S.) / <i>Rediscounts (Millions of S.)</i>	0	0	0	0	0	0	0	0	0	0	0	0	0	0
Depósitos públicos en el BCRP (millones S.) / <i>Public sector deposits at the BCRP (Mills. S.)</i>	1 196	1 918	2 619	4 985	4 680	4 975	5 169	5 169	5 484	5 526	5 256	5 180	5 180	n.d.
Certificados de Depósitos BCRP (saldo Mill.S.) / <i>CDBCRP balance (Millions of S.)</i>	4 097	8 255	11 261	10 465	9 538	9 883	9 738	9 738	9 045	9 045	9 045	9 045	9 045	9 045
Certificados de Depósitos Reajustables BCRP (saldo Mill.S.) / <i>CDRBCRP balance (Millions of S.)</i>	0	0	0	0	0	0	0	0	170	170	170	170	170	170
Operaciones de reporte (saldo Mill. S.) / <i>repos (Balance Millions of S.)</i>	0	0	0	0	0	0	0	0	60	80	120	65	65	390
Préstamos y descuentos hasta 360 días / <i>Loans & discount</i>	13,97	14,68	15,54	15,51	15,64	15,12	14,61	14,67	14,46	14,48	14,50	14,39	14,42	n.d.
Interbancaria / <i>Interbank</i>	2,51	3,00	2,93	2,99	3,01	2,96	3,01	2,99	3,01	3,10	3,06	3,02	3,04	3,10
Preferencial corporativa a 90 días / <i>Corporate Prime</i>	3,32	3,84	3,98	3,92	3,92	3,81	3,90	3,80	3,96	3,96	3,96	3,96	3,97	3,96
Operaciones de reporte con CDBCRP / <i>CDBCRP repos</i>	s.m.	s.m.	s.m.	s.m.	s.m.	s.m.	s.m.	s.m.	s.m.	s.m.	s.m.	s.m.	s.m.	s.m.
Créditos por regulación monetaria / <i>Rediscounts **</i>	3,25	3,75	3,75	3,75	3,75	3,75	3,75	3,75	3,75	3,75	3,75	3,75	3,75	3,75
Del saldo de CDBCRP / <i>CDBCRP balance</i>	3,91	4,46	4,48	4,59	4,66	4,65	4,64	4,64	4,68	4,68	4,68	4,68	4,68	4,68
Moneda extranjera / Foreign currency														
Crédito sector privado / <i>Crédit to the private sector</i>	(Var. % mensual) / (% monthly change)	-0,6	1,1	0,4	1,5	0,6	-2,2	-1,4	-1,4					
	(Var. % últimos 12 meses) / (% 12-month change)	-5,8	1,3	3,4	5,7	5,8	4,8	4,6	4,6					
TOSE saldo fin de período (Var. % acum. en el mes) / <i>TOSE balance (% change)</i>	0,2	1,2	1,1	-0,5	-2,2	0,3	1,1	1,1	0,5	0,7	0,3			
Superávit de encaje promedio (% respecto al TOSE) / <i>Average reserve surplus (% of TOSE)</i>	0,1	0,6	0,1	0,3	0,7	0,3	0,4	0,4	1,8	1,6	0,5			
Créditos por regulación monetaria (millones de US dólares) / <i>Rediscounts</i>	0	0	0	0	0	0	0	0	0	0	0	0	0	0
Préstamos y descuentos hasta 360 días / <i>Loans & discount</i>	7,24	7,66	8,26	8,31	8,59	8,74	8,92	8,90	9,03	9,06	9,08	9,11	9,02	n.d.
Interbancaria / <i>Interbank</i>	1,09	2,19	2,60	2,87	3,10	3,29	3,63	3,52	3,60	3,60	3,78	3,76	3,65	4,05
Preferencial corporativa a 90 días / <i>Corporate Prime</i>	1,72	2,60	3,30	3,94	4,17	4,31	4,78	4,39	4,79	4,79	4,79	4,79	4,80	4,79
Créditos por regulación monetaria / <i>Rediscounts ***</i>	s.m.	s.m.	s.m.	s.m.	s.m.	s.m.	s.m.	s.m.	s.m.	s.m.	s.m.	s.m.	s.m.	s.m.
INDICADORES BURSÁTILES / STOCK MARKET INDICES														
	Acum.	Acum.	Acum.	Acum.	Acum.	Acum.	Acum.	Acum.	Acum.	Acum.	Acum.	Acum.	Acum.	Acum.
Índice General Bursátil (Var. %) / <i>General Index (% change)</i>	13,4	2,6	2,0	2,9	4,3	9,5	0,7	10,0	-0,2	-3,5	-0,9	-0,5	-6,0	2,6
Índice Selectivo Bursátil (Var. %) / <i>Blue Chip Index (% change)</i>	16,2	3,1	1,9	1,6	3,9	6,4	0,9	9,6	-0,4	-3,9	-1,3	-0,6	-5,6	3,6
Monto negociado en acciones (Mill. S.) - Prom. diario	15,7	25,3	10,9	23,4	11,9	13,7	14,5	23,2	1 604,0	13,8	12,8	24,3	107,6	226,8
INFLACIÓN (%) / INFLATION (%)														
Inflación mensual / <i>Monthly</i>	0,56	-0,01	0,65	0,26	0,10	-0,18		-0,09					0,14	
Inflación últimos 12 meses / <i>% 12 months change</i>	2,48	3,48	1,88	1,48	1,40	1,22		1,11					1,28	
GOBIERNO CENTRAL (Mills. S.) / CENTRAL GOVERNMENT (Mills. of S.)														
Resultado primario / <i>Primary balance</i>	-740	-1 165	828	496	-4	419		170						
Ingresos corrientes / <i>Current revenue</i>	2 963	3 322	3 502	3 219	2 999	3 326		3 444						
Gastos no financieros / <i>Non-financial expenditure</i>	3 827	4 489	2 681	2 733	3 503	2 929		3 284						
COMERCIO EXTERIOR (Mills. US\$) / FOREIGN TRADE (Mills. of US\$)														
Balanza Comercial / <i>Trade balance</i>	184	410	408	475	489	389								
Exportaciones / <i>Exports</i>	909	1 380	1 344	1 420	1 530	1 473								
Importaciones / <i>Imports</i>	726	970	936	945	1 040	1 083								
PRODUCTO BRUTO INTERNO (Índice 1994=100) / GROSS DOMESTIC PRODUCT														
Variac. %, respecto al mismo mes del año anterior / <i>Annual rate of growth</i>	3,6	8,7	4,7	4,6	4,9	6,7								
COTIZACIONES INTERNACIONALES / INTERNATIONAL QUOTATIONS														
	Prom.	Prom.	Prom.	Prom.	Prom.	Prom.	Prom.	Prom.	Prom.	Prom.	Prom.	Prom.	Prom.	Prom.
LIBOR a tres meses (%) / <i>LIBOR 3-month (%)</i>	1,17	2,50	3,02	3,42	3,60	3,80	4,07	3,91	4,23	4,24	4,25	4,26	4,17	4,28
Dow Jones (Var. %) / <i>(% change)</i>	6,53	3,40	-2,44	-1,84	3,56	-2,09	0,15	1,44	-0,32	-1,11	1,69	0,64	-0,94	0,63
Rendimiento de los U.S. Treasuries (10 años) / <i>U.S. Treasuries yield (10 years)</i>	4,26	4,22	4,49	3,99	4,16	4,26	4,33	4,19	4,59	4,55	4,57	4,55	4,46	4,61
Stripped spread del EMBI+ PERU (pbs) / <i>EMBI+ PERU stripped spread (basis points)</i>	318	236	226	198	193	157	138	150	182	187	181	176	177	163
Bono Global 2012 - Perú (en pbs) / <i>Global Bond 2012 - Peru (basis points)</i>	304	216	212	188	179	137	105	129	167	170	160	159	167	156

* Incluye depósitos de Promocipi, Fondo de Estabilización Fiscal (FEF), Cofide, fondos administrados por la ONP; y otros depósitos del MEF. El detalle se presenta en el cuadro No.22 de la Nota Semanal.

** Corresponde a la mayor tasa entre 3,75% o la tasa interbancaria del día.

*** Las tasas de interés para los créditos de regulación monetaria en dólares serán a la tasa Libor a un mes más un punto porcentual.

Fuente: BCRP, INEI, Aduanas, Banco de la Nación, BVL, Sunat, SBS, Reuters y Bloomberg.