

## BANCO CENTRAL DE RESERVA DEL PERÚ

### RESUMEN INFORMATIVO

Nº 41 – 14 de octubre de 2005

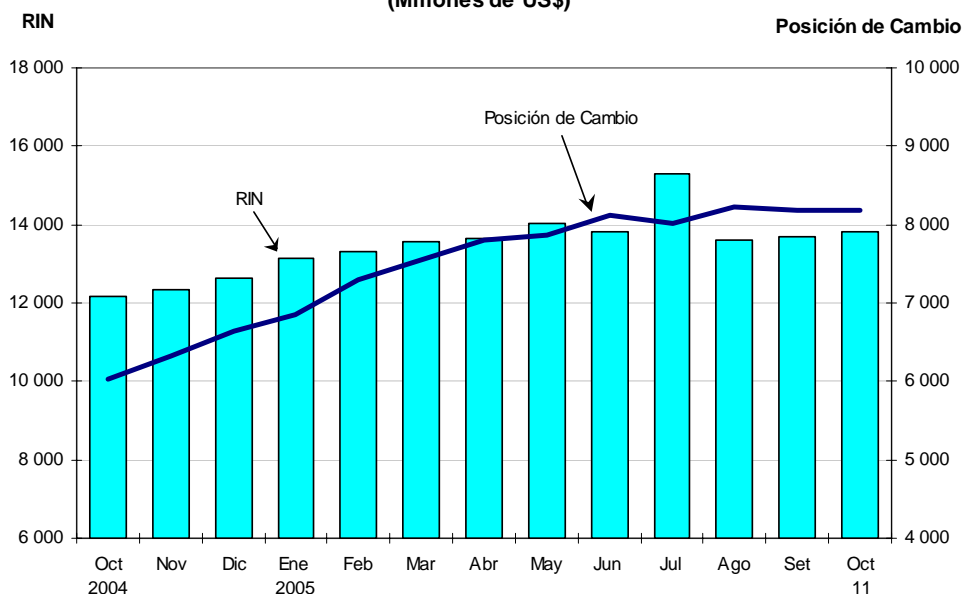
#### Reservas internacionales netas: US\$ 13 827 millones

Al **11 de octubre**, las RIN alcanzaron los US\$ 13 827 millones, superiores en US\$ 131 millones respecto a setiembre. El incremento es explicado por mayores depósitos del sistema financiero en US\$ 143 millones. Lo anterior fue parcialmente contrarrestado por menores depósitos del sector público y del Fondo de Seguro de Depósito en US\$ 7 millones y US\$ 2 millones, la variación en el precio

del oro y divisas en US\$ 3 millones, respectivamente e intereses pagados netos por US\$ 1 millón.

En lo que va del año, las RIN registraron un aumento de US\$ 1 196 millones. A la misma fecha, la **Posición de Cambio del BCRP** ascendió a US\$ 8 190 millones, acumulando en el año un incremento de US\$ 1 551 millones.

**Reservas Internacionales Netas y Posición de Cambio del BCRP**  
 Octubre 2004 - Octubre 2005  
 (Millones de US\$)

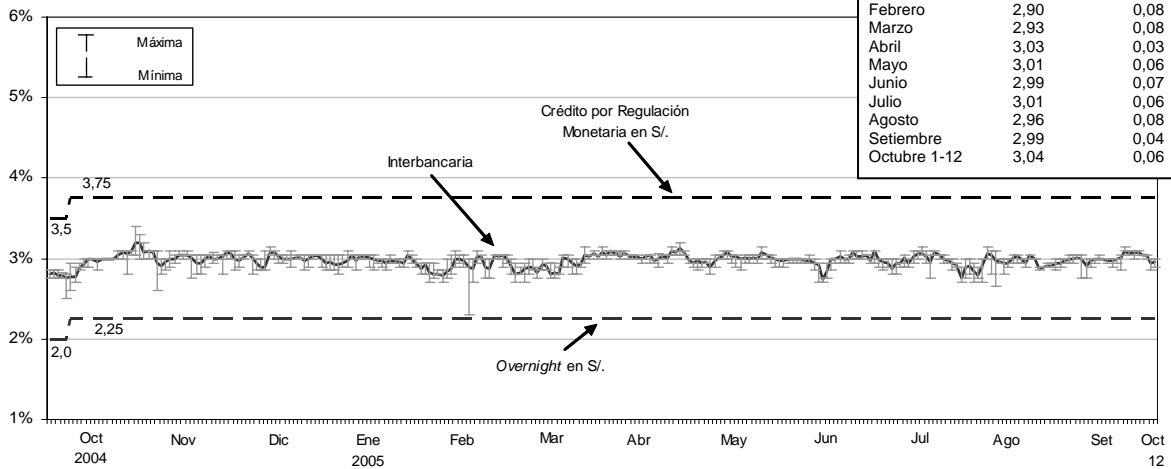


#### Tasa de interés interbancaria en 3,04 por ciento

Al **12 de octubre**, el promedio de la tasa interbancaria en moneda nacional se ubicó

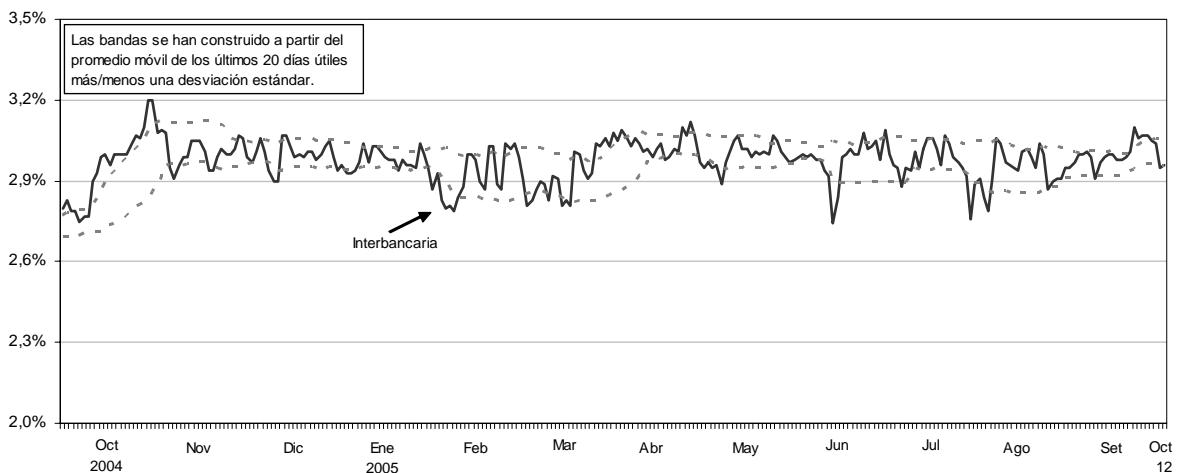
en 3,04 por ciento.

**Tasas de Interés en Moneda Nacional  
(Octubre 2004 - Octubre 2005)**



Tasa Interbancaria promedio (por ciento)		
	Promedio	Desviación Estándar
Diciembre 2004	3,00	0,05
Enero 2005	2,98	0,04
Febrero	2,90	0,08
Marzo	2,93	0,08
Abril	3,03	0,03
Mayo	3,01	0,06
Junio	2,99	0,07
Julio	3,01	0,06
Agosto	2,96	0,08
Setiembre	2,99	0,04
Octubre 1-12	3,04	0,06

**Tasa de Interés Interbancaria en Moneda Nacional  
(Octubre 2004 - Octubre 2005)**



## Operaciones monetarias

Entre el **6 y el 12 octubre**, el Banco Central realizó las siguientes operaciones:

- Subasta de Certificados de Depósito del BCRP (CDBCPR) a: i) 1 día por S/. 70 millones a una tasa de interés promedio de 2,92 por ciento; ii) 1 semana por S/. 42, S/. 200 y S/. 57 millones a 3,09; 3,06 y 3,07 por ciento, respectivamente; iii) 3 meses por S/. 55 millones a 3,67 por ciento y iv) 1 año por S/. 50 millones a 4,24 por ciento.
- Subasta de compra temporal de CDBCPR y de BTP a: i) 1 día por S/. 100 y S/. 10 millones a 3,08 y 3,07 por ciento,

respectivamente y ii) 1 semana por S/. 80 millones a 3,18 por ciento.

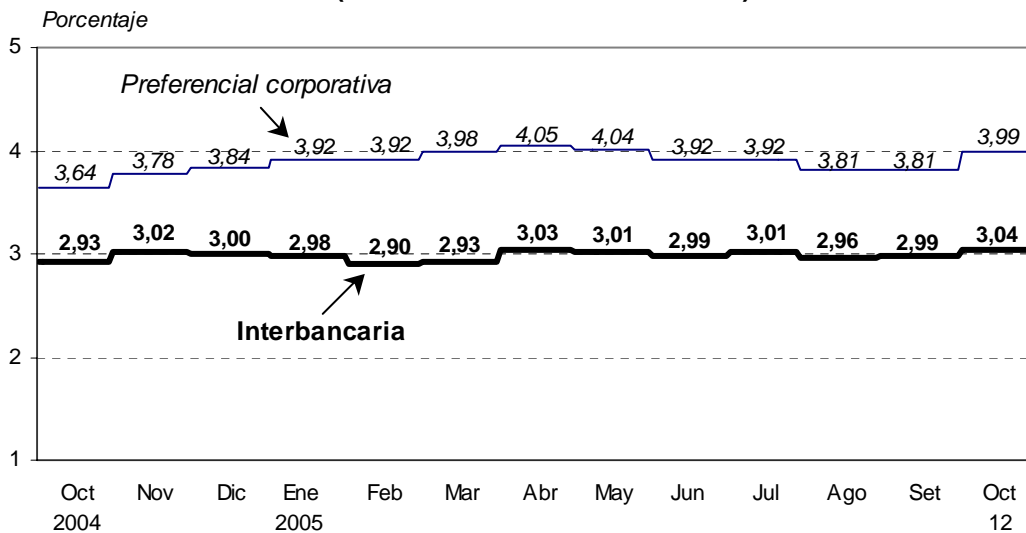
- Venta de moneda extranjera en la Mesa de Negociación el 12 de octubre por US\$ 22 millones a un tipo de cambio promedio de S/. 3,395.
- Recibió depósitos *overnight* los días 11 y 12 de octubre por S/. 100 y S/. 115 millones, respectivamente.

## Tasa de interés preferencial corporativa en 3,99 por ciento

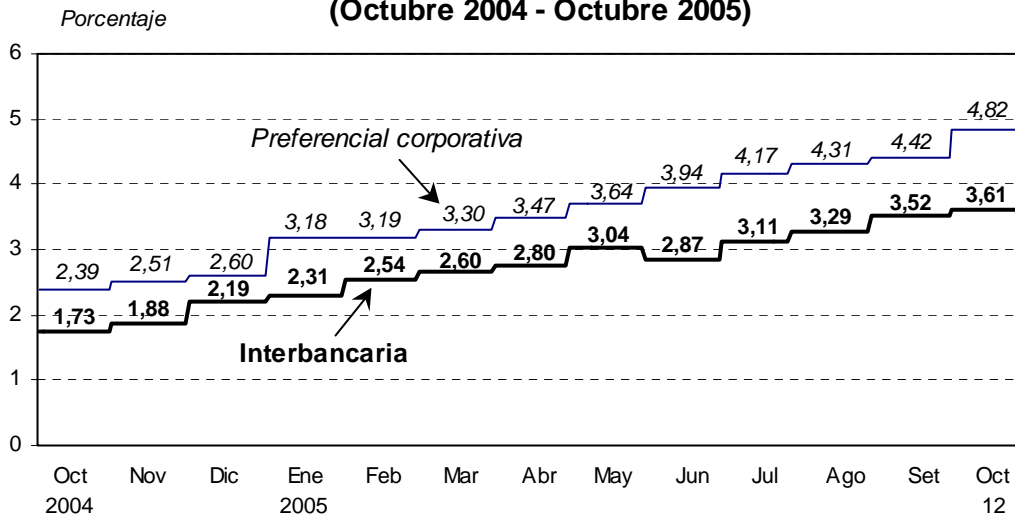
Al 12 de octubre, el promedio de la tasa de interés corporativa a 90 días en soles aumentó respecto a setiembre de 3,81 a

3,99 por ciento y en dólares subió de 4,42 a 4,82 por ciento.

**Tasa de interés promedio mensual en moneda nacional  
(Octubre 2004 - Octubre 2005)**



**Tasa de interés promedio mensual en moneda extranjera  
(Octubre 2004 - Octubre 2005)**



## Tipo de cambio: S/. 3,395

En la semana del **5 al 12 de octubre**, el tipo de cambio venta del sistema bancario aumentó de S/. 3,361 a S/ 3,395 por dólar. Cabe resaltar que el 12 de octubre, por primera vez desde el 27 de setiembre de 2002, el BCRP realizó ventas de dólares

en la Mesa de Negociación por US\$ 22 millones. Al 11 de octubre, el saldo de ventas netas *forward* aumentó en US\$ 102 millones mientras que la posición de cambio de la banca disminuyó en US\$ 20 millones, respecto al cierre de setiembre.

### SALDO DE FORWARDS Y POSICIÓN DE CAMBIO

(Millones de US\$)

	Diciembre 2003	Diciembre 2004	Setiembre 2005	Octubre 11
<b>a. Ventas netas a futuro (i-ii)</b>	<b>607</b>	<b>699</b>	<b>294</b>	<b>396</b>
i. Ventas a futuro	834	1 163	1 485	1 560
ii. Compras a futuro	227	464	1 191	1 164
<b>b. Posición de cambio de la banca</b>	<b>536</b>	<b>340</b>	<b>327</b>	<b>307</b>

## Emisión primaria al 7 de octubre de 2005

El saldo de la **emisión primaria** al 7 de octubre (S/. 10 657 millones) se incrementó en 4,8 por ciento (S/. 488 millones) con respecto al cierre de setiembre. En términos promedio, la tasa anual de crecimiento de la emisión primaria en este período fue 29,8 por ciento (31,1 por ciento en setiembre).

Por fuentes, las operaciones que expandieron la emisión primaria fueron los menores depósitos del sector público (S/. 143 millones), los vencimientos de Certificados de Depósito BCRP (S/. 133 millones), los menores depósitos *overnight* del sistema financiero (S/. 113 millones) y la compra temporal de títulos valores (S/. 80 millones).

## Cuentas monetarias del Sistema Bancario al 22 de setiembre de 2005

Durante las cuatro últimas semanas, la liquidez en **moneda nacional** disminuyó en 0,1 por ciento (S/. 16 millones), alcanzando un saldo de S/. 28 121 millones (crecimiento anual de 26,6 por ciento). El crédito al sector privado en moneda nacional aumentó en 1,8 por ciento (S/. 228 millones), con lo que su saldo fue de S/. 13 043 millones (crecimiento anual de 20,0 por ciento).

La liquidez en **moneda extranjera** aumentó en 0,3 por ciento (US\$ 36 millones), alcanzando un saldo de US\$ 10 209 millones (crecimiento anual de 7,2 por ciento). El crédito al sector privado en moneda extranjera disminuyó en 1,2 por ciento (US\$ 123 millones), alcanzando un saldo de US\$ 10 183 millones (crecimiento anual de 3,7 por ciento).

EVOLUCION DE AGREGADOS MONETARIOS FIN DE PERIODO DEL SISTEMA BANCARIO												
	EMISION PRIMARIA		LIQUIDEZ EN M/N		CREDITO EN M/N		LIQUIDEZ EN M/E		PASIVOS DE C.P. 1/		CREDITO EN M/E	
	VAR.(%) MES	VAR.(%) AÑO	VAR.(%) MES	VAR.(%) AÑO	VAR.(%) MES	VAR.(%) AÑO	VAR.(%) MES	VAR.(%) AÑO	VAR.(%) MES	VAR.(%) AÑO	VAR.(%) MES	VAR.(%) AÑO
<b>2003</b>												
Dic.	11,5%	10,1%	3,6%	10,5%	-1,2%	5,1%	0,5%	-2,6%	-0,1%	-8,0%	-0,6%	-5,8%
<b>2004</b>												
Ene.	-6,4%	13,4%	2,6%	17,0%	-0,2%	8,8%	-0,2%	-2,7%	1,4%	4,8%	-1,0%	-4,0%
Feb.	0,7%	14,5%	-0,6%	13,3%	-0,5%	4,2%	-2,7%	-5,3%	1,9%	-3,3%	-0,9%	-4,6%
Mar.	0,7%	16,6%	1,5%	12,9%	3,6%	6,3%	0,0%	-5,2%	-4,7%	8,8%	0,5%	-3,7%
Abr.	4,4%	18,2%	-0,6%	12,6%	0,0%	2,6%	0,9%	-3,8%	7,4%	4,0%	1,2%	-3,5%
May.	0,7%	20,3%	0,5%	12,3%	-0,2%	1,9%	-0,4%	-3,3%	13,6%	20,7%	1,5%	-1,2%
Jun.	0,7%	19,2%	-0,1%	14,1%	0,8%	3,9%	3,0%	-1,5%	3,4%	28,4%	0,7%	-0,3%
Jul.	9,9%	21,0%	2,6%	10,7%	1,2%	5,1%	2,4%	2,2%	-5,1%	17,6%	0,5%	0,8%
Ago.	-5,2%	18,6%	1,3%	14,0%	0,4%	6,2%	-1,8%	0,6%	-5,2%	20,8%	-1,2%	-0,5%
Set.	-1,0%	20,5%	2,8%	17,0%	1,6%	8,0%	-0,1%	1,3%	6,5%	30,6%	-1,2%	-0,6%
Oct.	4,5%	24,3%	6,7%	24,1%	3,5%	12,3%	-0,9%	-0,1%	-17,1%	2,8%	-0,7%	-1,1%
Nov.	0,6%	21,7%	2,9%	25,6%	0,4%	9,4%	0,4%	1,1%	4,2%	2,7%	1,0%	-0,4%
Dic.	14,9%	25,3%	5,7%	28,1%	1,0%	11,9%	0,8%	1,4%	1,6%	4,5%	1,1%	1,3%
<b>2005</b>												
Ene.	-6,7%	25,0%	0,3%	25,3%	-0,2%	11,9%	0,5%	2,1%	24,7%	28,4%	0,3%	2,7%
Feb.	2,0%	26,7%	3,8%	30,8%	0,4%	12,9%	-0,5%	4,3%	-9,4%	14,1%	-0,1%	3,5%
Mar.	-0,2%	25,7%	3,7%	33,6%	2,8%	12,1%	-2,0%	2,2%	6,0%	27,0%	0,4%	3,4%
Abr.	5,2%	26,6%	-1,2%	32,9%	1,7%	14,0%	4,0%	5,4%	10,5%	30,7%	2,2%	4,4%
May.	0,8%	26,7%	0,1%	32,2%	1,7%	16,2%	2,8%	8,8%	-1,9%	12,8%	1,9%	4,9%
Jun.	1,9%	28,1%	2,2%	35,4%	0,8%	16,2%	-0,7%	4,9%	-6,7%	1,8%	1,5%	5,7%
Jul.	12,1%	30,6%	3,4%	36,4%	2,0%	17,1%	-0,6%	1,8%	2,7%	10,1%	0,6%	5,8%
Ago.	-5,1%	30,7%	-1,8%	32,3%	3,9%	21,2%	1,7%	5,4%	-7,7%	7,3%	-2,2%	4,8%
Set. 22	-0,5%	29,5%	-0,1%	26,6%	1,8%	20,0%	0,3%	7,2%	-6,7%	4,0%	-1,2%	3,7%
Memo:												
Saldos al 22 de ago. (Mill.S./ó Mill.US\$)	10 085		28 137		12 815		10 173		897		10 306	
Saldos al 22 de set. (Mill.S./ó Mill.US\$)	10 039		28 121		13 043		10 209		837		10 183	

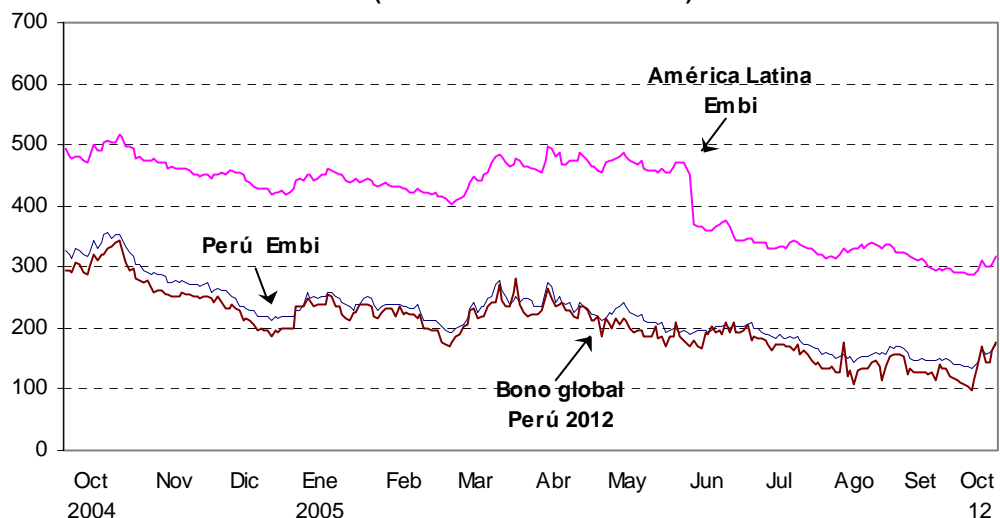
1/ Pasivos externos de corto plazo de las empresas bancarias.

## Riesgo país: 1,73 por ciento

Del 5 al 12 de octubre, el *spread* del **EMBI+ Perú** aumentó de 1,44 a 1,73 por ciento. Los bonos soberanos de la región se vieron afectados por las expectativas de

nuevas alzas de la tasa de interés de referencia de la FED y la preocupación sobre las presiones inflacionarias en los Estados Unidos.

Indicadores del riesgo país  
(Octubre 2004 - Octubre 2005)



## Mercados Internacionales

Del 5 al 12 de octubre, la cotización del oro (US\$ 476,7 por onza troy) aumentó 2,6 por ciento debido a su condición de activo de cobertura contra la inflación y a

la mayor demanda física del metal. Cabe destacar que el 11 de octubre, el oro alcanzó su mayor cotización en 18 años: US\$ 476,8 por onza troy.



En similar período, la cotización del **cobre** subió 3,0 por ciento a US\$ 1,86 por libra, previamente alcanzo un nuevo máximo histórico el 10 de octubre: US\$ 1,87 por libra. Los precios del cobre se han visto impulsados por problemas de oferta en los Estados Unidos (Kidd Creek) y en Zambia.

Además luego de incrementarse desde fines de julio hasta setiembre, se observa una reducción en los inventarios en la Bolsa de Metales de Londres. Así, dichos inventarios han disminuido de un nivel máximo en el año de 84 mil TM (23 setiembre) a 71 mil TM al 12 de octubre.



El precio del **zinc** subió 3,8 por ciento a US\$ 0,67 por libra gracias a que los inventarios en la Bolsa de Metales de Londres se redujeron a su menor nivel

desde el segundo trimestre de 2002. En lo que va de octubre, dichos inventarios descendieron de 531 a 510 mil TM.

**Cotización del Zinc**

(cUS\$/lb.) (Octubre 2004 - Octubre 2005)



Del 5 al 12 de octubre, la cotización del **petróleo WTI** subió 2,1 por ciento a US\$ 64,1 por barril. La Agencia Internacional de Energía proyectó que el crecimiento de la demanda de crudo para

el 2006 será de 1,75 millones de barriles diarios por encima del crecimiento estimado para el 2005 de 1,26 millones de barriles diarios.

**Cotización del Petróleo**

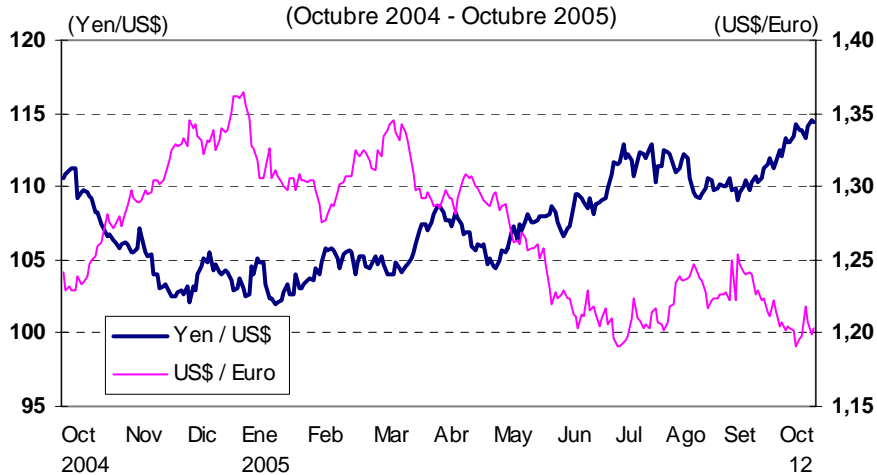
(US\$/barril) (Octubre 2004 - Octubre 2005)



En la semana de análisis, el **dólar** se depreció 0,4 por ciento frente al **euro** y se apreció 0,4 por ciento respecto al **yen**. El Banco Central Europeo decidió mantener su tasa de interés de política en 2 por ciento aunque el presidente de esta institución afirmó que, en el corto plazo, estaban preparados para aumentar sus tasas por primera vez desde el año 2000.

Por su parte, el dólar alcanzó niveles máximos de 17 meses contra el yen debido a que el Banco Central de Japón no hizo cambios a su política monetaria expansionista y a la caída del superávit comercial japonés en 15 por ciento en agosto debido al mayor valor de las importaciones de petróleo.

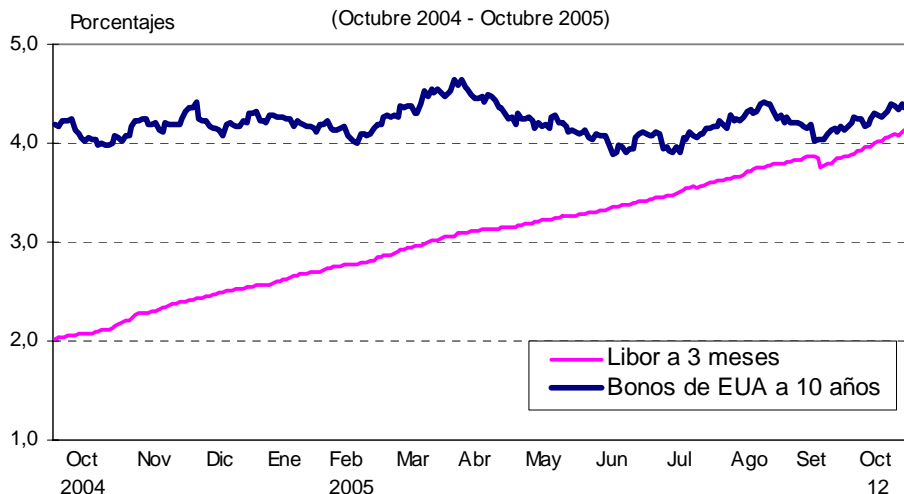
**Cotizaciones del Yen y Euro**



Del **5 al 12 de octubre**, la tasa **Libor a 3 meses** aumentó de 4,08 a 4,14 por ciento y el rendimiento promedio del **bono del Tesoro norteamericano a diez años** de 4,34 a 4,41 por ciento debido a las expectativas de que la FED continúe subiendo su tasa de interés. Para lo que

resta del 2005, el mercado espera que en las reuniones del 1 de noviembre y el 13 de diciembre, la FED realice incrementos adicionales de 25 pbs. De este modo, la tasa de interés de los fondos federales finalizaría el 2005 en 4,25 por ciento.

**Cotizaciones Libor y Tasa de Interés de Bonos del Tesoro a 10 años de Estados Unidos**



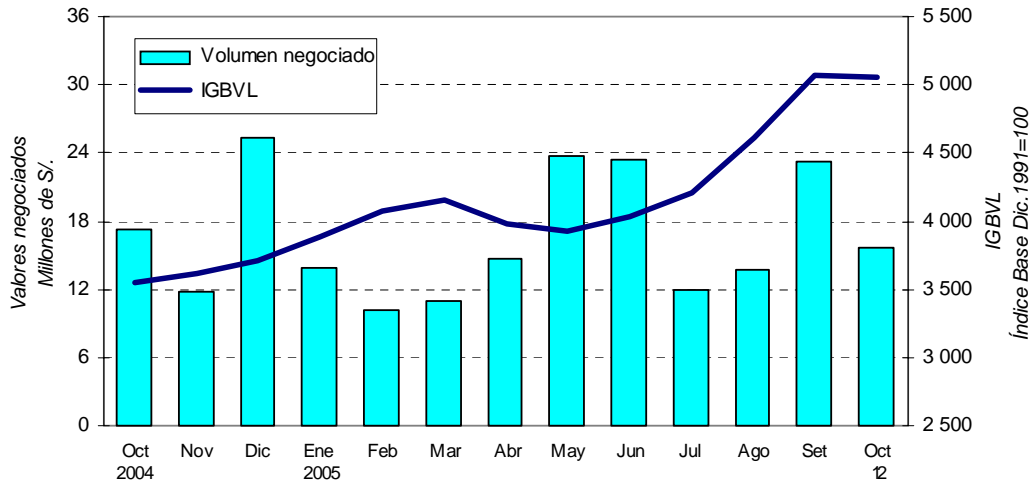


### Bolsa de Valores de Lima

Al **12 de octubre**, el Índice **General** disminuyó 0,3 por ciento mientras que el Índice **Selectivo** aumentó 0,6 por ciento. En la última semana se observó un leve retroceso en los índices bursátiles a la par

con la caída en los mercados accionarios de los Estados Unidos y de la región. En lo que va del año 2005, los índices bursátiles acumulan ganancias de 36,3 y 30,8 por ciento, respectivamente.

**Indicadores Bursátiles**  
(Octubre 2004 - Octubre 2005)



**BANCO CENTRAL DE RESERVA DEL PERÚ**  
**OPERACIONES MONETARIAS Y CAMBIARIAS**  
(Millones S/.)

	06 octubre	07 octubre	10 octubre
<b>1. Saldo de la cuenta corriente de las empresas bancarias antes de las operaciones del BCR</b>	<b>430,7</b>	<b>520,3</b>	<b>594,0</b>
<b>2. Operaciones monetarias y cambiarias del BCR antes del cierre de operaciones</b>			
a. <u>Operaciones monetarias anunciadas del BCR</u>			
i. <u>Subasta de Certificados de Depósitos del BCR (CDBCRP)</u>			<u>42,0</u>
Propuestas recibidas			42,0
Plazo de vencimiento			1 semana
Tasas de interés: Mínima / Máxima			3,08/3,09
Promedio			3,09
Saldo	9 605,3	9 605,3	9 647,3
Próximo vencimiento de CDBCRP (17 de octubre de 2005)			
Vencimientos de CDBCRP del 13 al 14 de octubre de 2005			
ii. <u>Subasta de compra temporal de CDBCRP y de BTP</u>	<u>80,0</u>	<u>100,0</u>	<u>10,0</u>
Propuestas recibidas	119,5	207,5	10,0
Plazo de vencimiento	1 semana	1 día	1 día
Tasas de interés: Mínima / Máxima	3,16/3,23	3,07/3,08	3,07/3,07
Promedio	3,18	3,08	3,07
Saldo		80,0	80,0
Próximo vencimiento	190,0		
iii. <u>Subasta de Certificados de Depósitos Reajutable del BCR (CDRBCRP)</u>			
Propuestas recibidas			
Plazo de vencimiento			
Tasas de interés: Mínima / Máxima / Promedio			
Saldo			
Próximo vencimiento			
b. <u>Operaciones cambiarias en la Mesa de Negociación del BCR</u>			
i. Compras (millones de US\$)			
Tipo de cambio promedio			
ii. Ventas (millones de US\$)			
Tipo de cambio promedio			
<b>3. Saldo de la cuenta corriente de las empresas bancarias en el BCR antes del cierre de operaciones</b>	<b>620,7</b>	<b>520,3</b>	<b>552,0</b>
<b>4. Operaciones monetarias del BCR para el cierre de operaciones</b>			
a. <u>Compra temporal de moneda extranjera (swaps). Monto (millones de S/.)</u>			
Comisión (tasa efectiva diaria)	0,0045%	0,0045%	0,0045%
b. <u>Compra temporal de CDBCRP y BTP (fuera de subasta)</u>			
Tasa de interés	3,75%	3,75%	3,75%
c. <u>Crédito por regulación monetaria en moneda nacional</u>			
Tasa de interés			
d. <u>Depósitos Overnight en moneda nacional</u>			
Tasa de interés	2,25%	2,25%	2,25%
<b>5. Saldo de la cuenta corriente de las empresas bancarias en el BCR al cierre de operaciones</b>	<b>620,7</b>	<b>520,3</b>	<b>552,0</b>
a. Fondos de encaje en moneda nacional promedio acumulado (millones de S/.) (*)	1 403,6	1 415,7	1 459,0
b. Fondos de encaje en moneda nacional promedio acumulado (% del TOSE) (*)	7,8	7,8	8,0
c. Cuenta corriente moneda nacional promedio acumulado (millones de S/.)	435,8	447,9	491,3
d. Cuenta corriente moneda nacional promedio acumulado (% del TOSE) (*)	2,4	2,5	2,7
<b>6. Mercado interbancario y mercado secundario de CDBCRP</b>			
a. <u>Operaciones a la vista en moneda nacional</u>	<u>194,4</u>	<u>212,9</u>	<u>183,0</u>
Tasas de interés: Mínima / Máxima / Promedio	3,05/3,10/3,07	3,05/3,05/3,05	3,00/3,05/3,04
b. <u>Operaciones a la vista en moneda extranjera (millones de US\$)</u>	<u>3,0</u>	<u>3,0</u>	<u>0,0</u>
Tasas de interés: Mínima / Máxima / Promedio	3,60/3,60/3,60	3,60/3,60/3,60	
c. <u>Total mercado secundario de CDBCRP</u>	<u>5,0</u>	<u>31,0</u>	<u>0,0</u>
Plazo 6 meses (monto / tasa promedio)		4,0/3,80	
Plazo 12 meses (monto / tasa promedio)			
Plazo 24 meses (monto / tasa promedio)			
<b>7. Operaciones en moneda extranjera de las empresas bancarias (millones de US\$)</b>			
Flujo de la posición global ** = a + b.i - c.i + e + f	-0,3	-32,5	-3,1
Flujo de la posición contable ** = a + b.ii - c.ii + e + f	63,8	-21,5	-11,1
a. <u>Mercado spot con el público (**)</u>	<u>57,4</u>	<u>-20,9</u>	<u>-11,7</u>
i. Compras	121,8	64,0	63,9
ii. (-) Ventas	64,3	84,9	75,6
b. <u>Compras forward al público (con y sin entrega) (**)</u>	<u>-105,5</u>	<u>24,7</u>	<u>21,0</u>
i. Pactadas	2,5	46,5	35,0
ii. (-) Vencidas	108,0	21,8	14,0
c. <u>Ventas forward al público (con y sin entrega) (**)</u>	<u>-41,5</u>	<u>35,7</u>	<u>13,1</u>
i. Pactadas	35,1	53,8	19,5
ii. (-) Vencidas	76,6	18,1	6,4
d. <u>Operaciones cambiarias interbancarias (**)</u>			
i. Al contado	92,5	106,2	101,3
ii. A futuro	10,0	33,0	15,0
e. <u>Operaciones spot asociadas a swaps y vencimientos de forwards sin entrega (**)</u>	<u>-35,1</u>	<u>-4,3</u>	<u>-9,0</u>
i. Compras	72,9	16,7	5,0
ii. (-) Ventas	108,0	21,0	14,0
f. <u>Operaciones netas con otras instituciones financieras</u>	<u>10,0</u>	<u>0,0</u>	<u>2,0</u>
g. <u>Crédito por regulación monetaria en moneda extranjera</u>			
Tasa de interés			
Nota: Tipo de cambio interbancario promedio (Fuente: Datatec)	3,369	3,384	3,360
* Datos preliminares			
** Datos preliminares para el último día			

**BANCO CENTRAL DE RESERVA DEL PERÚ**  
**OPERACIONES MONETARIAS Y CAMBIARIAS**  
(Millones S/.)

	11 octubre	12 octubre
<b>1. Saldo de la cuenta corriente de las empresas bancarias antes de las operaciones del BCR</b>	<b>945,0</b>	<b>504,1</b>
<b>2. Operaciones monetarias y cambiarias del BCR antes del cierre de operaciones</b>		
a. <u>Operaciones monetarias anunciadas del BCR</u>		
i. <u>Subasta de Certificados de Depósitos del BCR (CDBCRP)</u>	50,0    55,0    200,0    70,0	57,0
Propuestas recibidas	74,0    55,0    292,0    126,5	57,0
Plazo de vencimiento	1 año    3 meses    1 semana    1 día	1 semana
Tasas de interés: Mínima / Máxima	4,20/4,27    3,49/3,70    3,03/3,09    2,92/2,92	3,06/3,09
Promedio	4,24    3,67    3,06    2,92	3,07
Saldo		9 684,3
Próximo vencimiento de CDBCRP (17 de octubre de 2005)		42,0
Vencimientos de CDBCRP del 13 al 14 de octubre de 2005		0,0
ii. <u>Subasta de compra temporal de CDBCRP y de BTP</u>		
Propuestas recibidas		
Plazo de vencimiento		
Tasas de interés: Mínima / Máxima		
Promedio		
Saldo	80,0	80,0
iii. <u>Subasta de Certificados de Depósitos Reajustable del BCR (CDRBCRP)</u>		
Propuestas recibidas		
Plazo de vencimiento		
Tasas de interés: Mínima / Máxima / Promedio		
Saldo		
Próximo vencimiento		
b. <u>Operaciones cambiarias en la Mesa de Negociación del BCR</u>		74,7
i. <u>Compras (millones de US\$)</u>		
Tipo de cambio promedio		
ii. <u>Ventas (millones de US\$)</u>		22,0
Tipo de cambio promedio		3,3946
<b>3. Saldo de la cuenta corriente de las empresas bancarias en el BCR antes del cierre de operaciones</b>	<b>570,0</b>	<b>372,4</b>
<b>4. Operaciones monetarias del BCR para el cierre de operaciones</b>		
a. <u>Compra temporal de moneda extranjera (swaps). Monto (millones de S/.)</u>		
Comisión (tasa efectiva diaria)	0,0045%	0,0045%
b. <u>Compra temporal de CDBCRP y BTP (fuera de subasta)</u>		
Tasa de interés	3,75%	3,75%
c. <u>Crédito por regulación monetaria en moneda nacional</u>		
Tasa de interés		
d. <u>Depósitos Overnight en moneda nacional</u>	100,0	115,0
Tasa de interés	2,25%	2,25%
<b>5. Saldo de la cuenta corriente de las empresas bancarias en el BCR al cierre de operaciones</b>	<b>470,0</b>	<b>257,4</b>
a. Fondos de encaje en moneda nacional promedio acumulado (millones de S/.) (*)	1 457,1	1 437,7
b. Fondos de encaje en moneda nacional promedio acumulado (% del TOSE) (*)	8,0	7,9
c. Cuenta corriente moneda nacional promedio acumulado (millones de S/.)	489,3	470,0
d. Cuenta corriente moneda nacional promedio acumulado (% del TOSE) (*)	2,7	2,6
<b>6. Mercado interbancario y mercado secundario de CDBCRP</b>		
a. <u>Operaciones a la vista en moneda nacional</u>	141,0	208,0
Tasas de interés: Mínima / Máxima/ Promedio	2,85/3,00/2,95	2,90/3,00/2,96
b. <u>Operaciones a la vista en moneda extranjera (millones de US\$)</u>	4,0	6,5
Tasas de interés: Mínima / Máxima/ Promedio	3,55/3,55/3,55	3,50/3,55/3,53
c. <u>Total mercado secundario de CDBCRP</u>	41,0	3,0
Plazo 6 meses (monto / tasa promedio)		
Plazo 12 meses (monto / tasa promedio)		
Plazo 24 meses (monto / tasa promedio)		
<b>7. Operaciones en moneda extranjera de las empresas bancarias (millones de US\$)</b>		
Flujo de la posición global ** = a + b.i - c.i + e + f	-17,6	-4,5
Flujo de la posición contable ** = a + b.ii - c.ii + e + f	27,7	34,3
a. <u>Mercado spot con el público (**)</u>	11,1	10,0
i. Compras	80,8	47,9
ii. (-) Ventas	69,6	37,9
b. <u>Compras forward al público (con y sin entrega) (**)</u>	26,6	6,1
i. Pactadas	51,6	14,6
ii. (-) Vencidas	25,0	8,5
c. <u>Ventas forward al público (con y sin entrega) (**)</u>	72,0	44,9
i. Pactadas	84,4	56,0
ii. (-) Vencidas	12,4	11,1
d. <u>Operaciones cambiarias interbancarias (**)</u>		
i. Al contado	90,1	120,1
ii. A futuro	8,0	10,0
e. <u>Operaciones spot asociadas a swaps y vencimientos de forwards sin entrega (**)</u>	-13,0	3,2
i. Compras	9,0	10,2
ii. (-) Ventas	22,0	7,0
f. <u>Operaciones netas con otras instituciones financieras</u>	17,0	23,8
g. <u>Crédito por regulación monetaria en moneda extranjera</u>		
Tasa de interés		
Nota: Tipo de cambio interbancario promedio (Fuente: Datatec)	3,373	3,393
* Datos preliminares		
** Datos preliminares para el último día		

## Indices Bursátiles, Tipos de Cambio y Cotizaciones Internacionales

		Dic.04 (a)	Set.05 (b)	05-Oct (1)	12-Oct (2)	Variaciones respecto a		
						Semana (2)/(1)	Set.05 (2)/(b)	Dic.04 (2)/(a)
<b>TIPOS DE CAMBIO</b>								
<b>AMERICA</b>								
BRASIL	Real	2,660	2,227	2,266	2,253	-0,6%	1,2%	-15,3%
ARGENTINA	Peso	2,970	2,900	2,910	2,935	0,9%	1,2%	-1,2%
MEXICO	Peso	11,130	10,757	10,720	10,909	1,8%	1,4%	-2,0%
CHILE	Peso	555,5	529,5	525,8	532,8	1,3%	0,6%	-4,1%
COLOMBIA	Peso	2 350	2 287	2 294	2 298	0,2%	0,5%	-2,2%
VENEZUELA	Bolivar	1 915	2 145	2 145	2 145	0,0%	0,0%	12,0%
PERU	N. Sol (Venta)	3,285	3,345	3,366	3,391	0,7%	1,4%	3,2%
<b>EUROPA</b>								
EURO	US\$ por Euro	1,356	1,203	1,198	1,203	0,4%	0,0%	-11,3%
REINO UNIDO	US\$ por Libra	1,918	1,764	1,762	1,752	-0,6%	-0,7%	-8,7%
<b>ASIA</b>								
JAPON	Yen	102,45	113,47	113,86	114,34	0,4%	0,8%	11,6%
HONG KONG	HK Dólar	7,778	7,755	7,755	7,758	0,0%	0,0%	-0,3%
SINGAPUR	SG Dólar	1,639	1,691	1,691	1,690	0,0%	0,0%	3,1%
COREA	Won	1 035	1 043	1 039	1 043	0,4%	0,0%	0,8%
MALASIA	Ringgit	3,80	3,77	3,77	3,77	0,0%	0,1%	-0,7%
TAILANDIA	Baht	38,82	41,02	41,02	40,92	-0,3%	-0,3%	5,4%
CHINA	Yuan	8,277	8,077	8,077	8,072	-0,1%	-0,1%	-2,5%
<b>COTIZACIONES</b>								
ORO	LME (\$/Oz.T.)	439,40	471,20	464,80	476,70	2,6%	1,2%	8,5%
PLATA	H & H (\$/Oz.T.)	6,85	7,51	7,41	7,86	6,1%	4,7%	14,8%
COBRE	LME (cUS\$/lb.)	148,76	179,12	181,07	186,47	3,0%	4,1%	25,4%
	Futuro a 15 meses	125,19	145,15	145,38	149,46	2,8%	3,0%	19,4%
ZINC	LME (cUS\$/lb.)	57,61	64,00	64,82	67,31	3,8%	5,2%	16,9%
	15 meses	54,79	62,05	62,82	64,86	3,3%	4,5%	18,4%
PETROLEO	Residual 6 (\$/B)	29,50	55,40	53,80	53,60	-0,4%	-3,2%	81,7%
PETROLEO	West Texas (\$/B)	43,45	66,24	62,79	64,12	2,1%	-3,2%	47,6%
PETR. WTI	Dic.05 Bolsa de NY	41,71	66,23	63,75	63,61	-0,2%	-4,0%	52,5%
HAR. PESCADO	64% (US\$/T.M.)	610	710	715	715	0,0%	0,7%	17,2%
<b>TASAS DE INTERES</b>								
SPR. GLOBAL 15	PER. (pbs) *	257	163	178	215	37	52	-42
SPR. GLOBAL 12	PER. (pbs) *	201	105	142	178	36	73	-23
SPR. GLOBAL 08	PER. (pbs)*	59	115	156	64	-92	-51	5
SPR. GLOBAL 33 1/	PER. (pbs)*	309	248	265	286	21	38	-23
SPR. GLOBAL 16 2/	PER. (pbs)*	258	187	229	248	19	61	-10
SPR. GLOBAL 25 3/	PER. (pbs)*	n.d.	223	259	269	10	46	n.d.
SPR. EMBI +	PER. (pbs) *	220	138	144	173	29	35	-47
	ARG. (pbs) *	4 703	849	366	405	39	-444	-4298
	BRA. (pbs) *	382	345	365	390	25	45	8
	Eco. Emerg. (pbs)*	356	244	254	272	18	28	-84
LIBOR 3M*		2,56	4,07	4,08	4,14	0,1	0,1	1,6
Bonos del Tesoro Americano (2 años)*		3,10	4,17	4,18	4,23	0,1	0,1	1,1
Bonos del Tesoro Americano (10 años)*		4,22	4,33	4,34	4,41	0,1	0,1	0,2
<b>INDICES DE BOLSA</b>								
<b>AMERICA</b>								
E.E.U.U.	Dow Jones	10 783,0	10 568,7	10 317,4	10 216,9	-1,0%	-3,3%	-5,2%
	Nasdaq Comp.	2 175,4	2 151,7	2 103,0	2 037,5	-3,1%	-5,3%	-6,3%
BRASIL	Bovespa	26 423,1	31 583,8	30 163,5	30 614,2	1,5%	-3,1%	15,9%
ARGENTINA	Merval	1 375,4	1 694,8	1 647,4	1 604,6	-2,6%	-5,3%	16,7%
MEXICO	IPC	12 917,9	16 120,1	15 720,4	15 103,2	-3,9%	-6,3%	16,9%
CHILE	IGP	9 375,8	10 073,3	10 113,4	10 013,9	-1,0%	-0,6%	6,8%
COLOMBIA	IGBC	4 345,8	6 918,8	6 963,1	6 782,3	-2,6%	-2,0%	56,1%
VENEZUELA	IBC	29 952,2	20 769,4	20 473,9	19 512,5	-4,7%	-6,1%	-34,9%
PERU	Ind. Gral.	3 710,4	5 070,8	5 101,1	5 056,9	-0,9%	-0,3%	36,3%
	Ind. Selectivo	6 159,6	8 008,8	8 099,9	8 053,5	-0,6%	0,6%	30,7%
<b>EUROPA</b>								
ALEMANIA	DAX	4 300,2	5 044,1	5 069,4	4 981,8	-1,7%	-1,2%	15,9%
FRANCIA	CAC 40	3 870,5	4 600,0	4 594,1	4 515,1	-1,7%	-1,8%	16,7%
REINO UNIDO	FTSE 100	4 814,3	5 477,7	5 501,5	5 363,9	-2,5%	-2,1%	11,4%
<b>ASIA</b>								
JAPON	Nikkei 225	11 488,8	13 574,3	13 689,9	13 463,7	-1,7%	-0,8%	17,2%
HONG KONG	Hang Seng	14 230,1	15 428,5	15 394,4	14 575,0	-5,3%	-5,5%	2,4%
SINGAPUR	Straits Times	2 066,1	2 305,1	2 325,9	2 320,5	-0,2%	0,7%	12,3%
COREA	Seul Comp.	895,9	1 221,0	1 227,4	1 217,1	-0,8%	-0,3%	35,8%
MALASIA	KLSE	907,4	927,5	927,5	928,5	0,1%	0,1%	2,3%
TAILANDIA	SET	668,1	723,2	717,2	709,2	-1,1%	-1,9%	6,2%
CHINA	Shanghai C.	1 330,2	1 155,6	1 155,6	1 220,8	5,6%	5,6%	-8,2%

\* Variación en pbs.

1/ Emitido el 14 de noviembre de 2003.

2/ Emitido el 26 de abril de 2004.

3/ Emitido el 13 de julio de 2005.

Elaboración: Gerencia de Estudios Económicos - Subgerencia del Sector Externo

Fuente: Reuters y Bloomberg.

**Indicadores Económicos / Economic Indicators**

	2003	2004	2005													
	DIC.	DIC.	MAR.	ABR.	MAY.	JUN.	JUL.	AGO.	30 Set.	SET.	5 Oct.	6 Oct.	10 Oct.	11 Oct.	12 Oct.	OCT
<b>RESERVAS INTERNACIONALES (Mills. US\$) / INTERNATIONAL RESERVES</b>																
Posición de cambio / <i>Net international position</i>	4 583	6 639	7 545	7 807	7 858	8 127	8 014	8 216	8 192	-25	8 177	8 224	8 203	8 190		-2
Reservas internacionales netas / <i>Net international reserves</i>	10 194	12 631	13 555	13 629	14 016	13 818	15 283	13 625	13 695	70	13 762	13 831	13 862	13 827		131
Depósitos del sistema financiero en el BCRP / <i>Financial system deposits at BCRP</i>	2 892	2 915	2 854	2 673	3 013	2 836	2 817	2 723	2 984	262	3 072	3 102	3 151	3 127		143
Empresas bancarias / <i>Banks</i>	2 687	2 811	2 748	2 575	2 902	2 684	2 688	2 649	2 876	228	2 968	3 017	3 067	3 052		176
Banco de la Nación / <i>Banco de la Nación</i>	154	45	46	39	50	96	69	19	56	37	45	25	23	14		-42
Resto de instituciones financieras / <i>Other financial institutions</i>	52	58	60	59	61	56	60	55	52	-3	59	60	61	61		9
Depósitos del sector público en el BCRP / <i>Public sector deposits at BCRP *</i>	2 761	3 120	3 199	3 195	3 207	2 913	4 513	2 753	2 572	-181	2 570	2 563	2 564	2 565		-7
<b>OPERACIONES CAMBIARIAS BCR (MILL. US\$) / BCRP FOREIGN OPERATIONS</b>																
Origen externo de la emisión primaria / <i>External origin of the monetary base</i>	175	306	260	254	151	265	-108	112	0	-25	0	0	0	0	-22	-22
Compras netas en Mesa de Negociación / <i>Net purchases of foreign currency</i>	176	345	360	353	251	365	765	213	0	33	0	0	0	0	-22	-22
Operaciones swaps netas / <i>Net swap operations</i>	0	0	0	0	0	0	0	0	0	0	0	0	0	0	0	0
Operaciones con el Sector Público / <i>Public sector</i>	0	-40	-100	-100	-100	-100	-875	-100	0	-58	0	0	0	0	0	0
<b>TIPO DE CAMBIO (S/. por US\$) / EXCHANGE RATE</b>																
Compra interbancario / <i>Interbank bid</i>	Prom.	Prom.	Prom.	Prom.	Prom.	Prom.	Prom.	Prom.	Prom.	Prom.	Prom.	Prom.	Prom.	Prom.	Prom.	Prom.
Promedio / <i>Average</i>	3.471	3.276	3.258	3.257	3.254	3.252	3.251	3.257	3.343	3.306	3.360	3.369	3.358	3.375	3.392	3.365
Venta Interbancario / <i>Interbank Ask</i>	3.472	3.283	3.260	3.259	3.255	3.253	3.253	3.256	3.348	3.308	3.365	3.368	3.365	3.364	3.400	3.366
Apertura / <i>Opening</i>	3.471	3.281	3.260	3.259	3.255	3.254	3.253	3.257	3.346	3.309	3.360	3.374	3.360	3.390	3.398	3.370
Mediodía / <i>Midday</i>	3.471	3.282	3.260	3.258	3.255	3.253	3.253	3.257	3.344	3.309	3.365	3.386	3.361	3.389	3.390	3.370
Cierre / <i>Close</i>	3.471	3.284	3.260	3.259	3.256	3.253	3.253	3.258	3.346	3.309	3.362	3.372	3.361	3.378	3.396	3.368
Sistema Bancario (SBS) / <i>Banking System</i>	3.471	3.280	3.258	3.257	3.254	3.252	3.251	3.255	3.342	3.307	3.360	3.366	3.385	3.376	3.389	3.368
Compra / <i>Bid</i>	3.472	3.282	3.260	3.259	3.256	3.253	3.253	3.257	3.345	3.308	3.361	3.368	3.387	3.378	3.395	3.370
Venta / <i>Ask</i>																
Índice de tipo de cambio real (1994 = 100) / <i>Real exchange rate Index (1994 = 100)</i>	106.6	105.0	104.8	104.6	104.4	103.2	102.9	104.7		106.9						
<b>INDICADORES MONETARIOS / MONETARY INDICATORS</b>																
<b>Moneda nacional / Domestic currency</b>																
Emisión Primaria / <i>Monetary base</i>	(Var. % mensual) / <i>(% monthly change)</i>	11.5	14.9	-0.2	5.2	0.8	1.9	12.1	-5.1	-0.1	-0.1					
Monetary base	(Var. % últimos 12 meses) / <i>(% 12-month change)</i>	10.1	25.3	25.7	26.6	26.7	28.1	30.6	30.7	31.8	31.8					
Oferta monetaria / <i>Money Supply</i>	(Var. % mensual) / <i>(% monthly change)</i>	3.6	5.7	3.7	-1.2	0.1	2.2	3.4	-1.8							
Money Supply	(Var. % últimos 12 meses) / <i>(% 12-month change)</i>	10.5	28.1	33.6	32.9	32.2	35.4	36.4	32.3							
Crédito sector privado / <i>Crédit to the private sector</i>	(Var. % mensual) / <i>(% monthly change)</i>	-1.2	1.0	2.8	1.7	1.7	0.8	2.0	3.9							
Crédit to the private sector	(Var. % últimos 12 meses) / <i>(% 12-month change)</i>	5.1	11.9	12.1	14.0	16.2	16.2	17.1	21.2							
TOSE saldo fin de período (Var. % acum. en el mes) / <i>TOSE balance (% change)</i>		-0.8	-0.4	8.7	-4.6	2.0	3.2	0.2	1.6	0.5	0.5	-0.6	0.8	0.7	0.9	
Superávit de encaje promedio (% respecto al TOSE) / <i>Average reserve surplus (% of TOSE)</i>		0.2	0.4	0.5	0.6	0.6	0.6	0.6	0.9	1.0	1.0	1.8	1.9	1.9	2.0	
Cuenta corriente de los bancos (saldo Mill. S./) / <i>Banks' current account (balance)</i>		192	267	271	275	276	278	315	288	125	286	602	621	552	470	257
Créditos por regulación monetaria (millones de S./) / <i>Rediscounts (Millions of S.)</i>		0	0	0	0	0	0	0	0	0	0	0	0	0	0	0
Depósitos públicos en el BCRP (millones S.) / <i>Public sector deposits at the BCRP (Millions S.)</i>		1 196	1 918	2 619	4 665	5 091	4 985	4 680	4 975	5 169	5 169	5 157	5 086	5 008	4 965	n.d.
Certificados de Depósitos BCRP (saldo Mill.S./) / <i>CDBCRP balance (Millions of S.)</i>		4 097	8 255	11 261	9 960	9 573	10 465	9 538	9 883	9 738	9 738	9 623	9 605	9 647	9 697	9 684
Operaciones de reporte (saldo Mill. S./) / <i>repos (Balance millions of S.)</i>		0	0	0	385	0	0	317	0	0	0	200	190	80	80	80
Tasa de interés (%) / <i>Interest rates (%)</i>		13.97	14.68	15.54	14.92	15.13	15.51	15.64	15.12	14.61	14.67	14.34	14.25	14.28	14.58	14.28
Préstamos y descuentos hasta 360 días / <i>Loans &amp; discount</i>		2.51	3.00	2.93	3.03	3.01	2.99	3.01	2.96	3.01	2.99	3.07	3.07	3.04	2.95	2.96
Interbancaria / <i>Interbank</i>		3.32	3.84	3.98	4.05	4.04	3.92	3.92	3.81	3.90	3.81	3.90	4.05	4.05	4.05	3.99
Preferencial corporativa a 90 días / <i>Corporate Prime</i>																
Operaciones de reporte con CDBCRP / <i>CDBCRP repos</i>		s.m.	s.m.	s.m.	3.13	s.m.	s.m.	s.m.	s.m.	s.m.	s.m.	s.m.	3.06	3.12	3.18	3.18
Créditos por regulación monetaria / <i>Rediscounts **</i>		3.25	3.75	3.75	3.75	3.75	3.75	3.75	3.75	3.75	3.75	3.75	3.75	3.75	3.75	3.75
Del saldo de CDBCRP / <i>CDBCRP balance</i>		3.91	4.46	4.48	4.59	4.61	4.59	4.66	4.65	4.64	4.66	4.67	4.66	4.61	4.62	
<b>Moneda extranjera / foreign currency</b>																
Crédito sector privado / <i>Crédit to the private sector</i>	(Var. % mensual) / <i>(% monthly change)</i>	-0.6	1.1	0.4	2.2	1.9	1.5	0.6	-2.2							
Crédit to the private sector	(Var. % últimos 12 meses) / <i>(% 12-month change)</i>	-5.8	1.3	3.4	4.4	4.9	5.7	5.8	4.8							
TOSE saldo fin de período (Var. % acum. en el mes) / <i>TOSE balance (% change)</i>		0.2	1.2	1.1	4.1	1.3	-0.5	-2.2	0.3	1.1	1.1	-0.2	0.5	0.8	0.7	
Superávit de encaje promedio (% respecto al TOSE) / <i>Average reserve surplus (% of TOSE)</i>		0.1	0.6	0.1	0.2	0.1	0.3	0.7	0.3	0.4	0.4	0.8	1.3	2.2	2.5	
Créditos por regulación monetaria (millones de US dólares) / <i>Rediscounts</i>		0	0	0	0	0	0	0	0	0	0	0	0	0	0	0
Tasa de interés (%) / <i>Interest rates (%)</i>		7.24	7.66	8.26	8.19	8.25	8.31	8.59	8.74	8.92	8.90	9.04	9.06	9.02	8.99	9.02
Interbancaria / <i>Interbank</i>		1.09	2.19	2.60	2.80	3.04	2.87	3.11	3.29	3.63	3.52	3.60	3.60	s.m.	3.55	3.61
Preferencial corporativa a 90 días / <i>Corporate Prime</i>		1.72	2.60	3.30	3.47	3.64	3.94	4.17	4.31	4.78	4.42	4.78	4.85	4.85	4.85	4.82
Créditos por regulación monetaria / <i>Rediscounts ***</i>		s.m.	s.m.	s.m.	s.m.	s.m.	s.m.	s.m.	s.m.	s.m.	s.m.	s.m.	s.m.	s.m.	s.m.	s.m.
<b>INDICADORES BURSÁTILES / STOCK MARKET INDICES</b>																
Índice General Bursátil (Var. %) / <i>General Index (% change)</i>	Acum.	Acum.	Acum.	Acum.	Acum.	Acum.	Acum.	Acum.	Acum.	Acum.	Acum.	Acum.	Acum.	Acum.	Acum.	Acum.
Índice Selectivo Bursátil (Var. %) / <i>Blue Chip Index (% change)</i>	13.4	2.6	2.0	-4.2	-1.4	2.9	4.3	9.5	0.7	10.0	-0.5	-2.0	-0.2	0.7	-0.4	-0.3
Índice Selectivo Bursátil (Var. %) / <i>Blue Chip Index (% change)</i>	16.2	3.1	1.9	-4.4	-0.7	1.6	3.9	6.4	0.9	9.6	-0.6	-2.3	-0.1	0.6	-0.4	0.6
Monto negociado en acciones (Mill. S.) - Prom. diario	15.7	25.3	10.9	14.7	23.7	23.4	11.9	13.7	14.5	23.2	23.1	15.8	6.1	13.2	19.4	15.6
<b>INFLACIÓN (%) / INFLATION (%)</b>																
Inflación mensual / <i>Monthly</i>	0.56	-0.01	0.65	0.12	0.13	0.26	0.10	-0.18		-0.09						
Inflación últimos 12 meses / <i>% 12 months change</i>	2.48	3.48	1.88	2.02	1.79	1.48	1.40	1.22		1.11						
<b>GOBIERNO CENTRAL (Mill. S.) / CENTRAL GOVERNMENT (Mills. of S.)</b>																
Resultado primario / <i>Primary balance</i>	-740	-1 165	828	1 961	427	496	-388	352								
Ingresos corrientes / <i>Current revenue</i>	2 963	3 322	3 502	4 768	3 290	3 219	2 993	3 262								
Gastos no financieros / <i>Non-financial expenditure</i>	3 827	4 489	2 681	2 831	2 870	2 733	3 503	2 932								
<b>COMERCIO EXTERIOR (Mills. US\$) / FOREIGN TRADE (Mills. of US\$)</b>																
Balanza Comercial / <i>Trade balance</i>	184	410	408	188	356	475	489	389								
Exportaciones / <i>Exports</i>	909	1 380	1 344	1 250	1 357	1 420	1 530	1 473								
Importaciones / <i>Imports</i>	726	970	936	1 063	1 001	945	1 040	1 083								
<b>PRODUCTO BRUTO INTERNO (Índice 1994=100) / GROSS DOMESTIC PRODUCT</b>																
Variac. % respecto al mismo mes del año anterior / <i>Annual rate of growth</i>	3.6	8.7	4.7	6.2	6.3	4.6	4.9									
<b>COTIZACIONES INTERNACIONALES / INTERNATIONAL QUOTATIONS</b>																
LIBOR a tres meses (%) / <i>LIBOR 3-month (%)</i>	Prom.	Prom.	Prom.	Prom.	Prom.	Prom.	Prom.	Prom.	Prom.	Prom.	Prom.	Prom.	Prom.	Prom.	Prom.	Prom.
LIBOR a tres meses (%) / <i>LIBOR 3-month (%)</i>	1.17	2.50	3.02	3.15	3.28	3.42	3.60	3.80	4.07	3.91	4.08	4.11	4.12	4.13	4.14	4.11
Dow Jones (Var %) / <i>(% change)</i>	6.53	3.40	-2.44	-2.96	2.70	-1.84	3.56	-2.09	0.15	1.44	-1.19	-0.29	-0.52	0.14	-0.35	-3.33
Rendimiento de los U.S. Treasuries (10 años) / <i>U.S. Treasuries yield (10 years)</i>	4.26	4.22	4.49	4.32	4.13	3.99	4.16	4.26	4.33	4.19	4.34	4.39	4.36	4.39	4.44	4.38
Striped spread del EMBI+ PERU (pbs) / <i>EMBI+ PERU stripped spread (basis points)</i>	318	236	226	244	222	198	193	157	138	150	144	166	159	164	173	154
Bono Global 2012 - Perú (en pbs) / <i>Global Bond 2012 -</i>																