

## BANCO CENTRAL DE RESERVA DEL PERÚ

### RESUMEN INFORMATIVO

Nº 41 – 15 de octubre de 2004

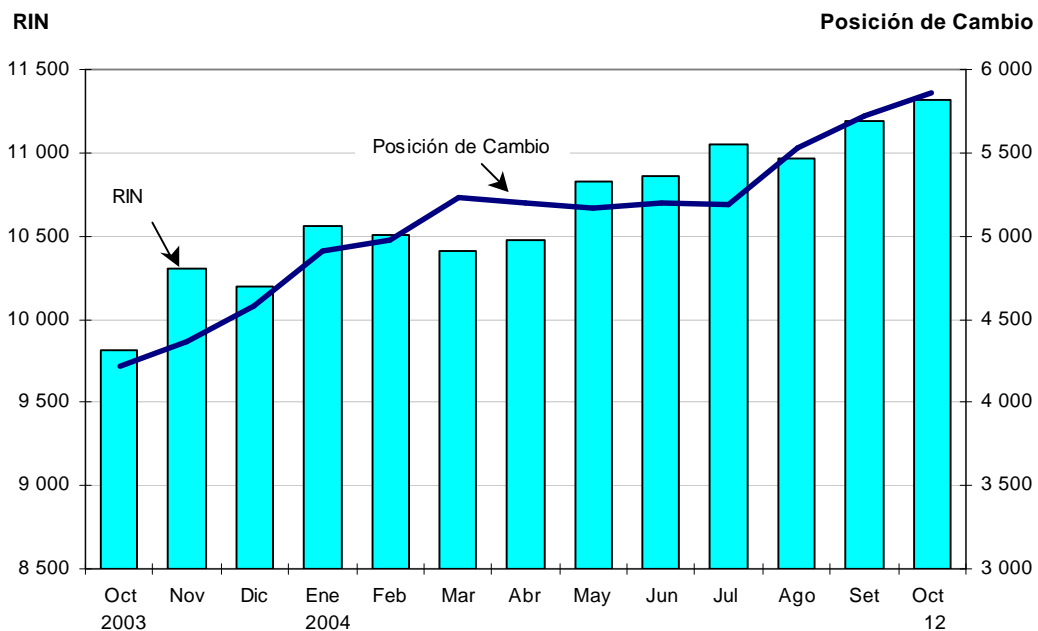
#### Reservas internacionales netas: US\$ 11 316 millones

Al **12 de octubre**, las RIN ascendieron a US\$ 11 316 millones, superiores en US\$ 129 millones respecto a fines de setiembre. El incremento es explicado principalmente por compras netas de moneda extranjera (US\$ 154 millones) y mayores depósitos del sector público (US\$ 81 millones), lo que fue parcialmente contrarrestado por menores depósitos del sistema financiero y del Fondo de Seguro

de Depósito (US\$ 92 y US\$ 4 millones, respectivamente) y el efecto valuación (US\$ 9 millones).

En lo que va del año las RIN registran un aumento de US\$ 1 121 millones. A la misma fecha, la **Posición de Cambio del BCRP** ascendió a US\$ 5 866 millones, acumulando en el año un incremento de US\$ 1 283 millones.

**Reservas Internacionales Netas y Posición de Cambio del BCRP**  
 Octubre 2003 - Octubre 2004  
 (Millones de US\$)



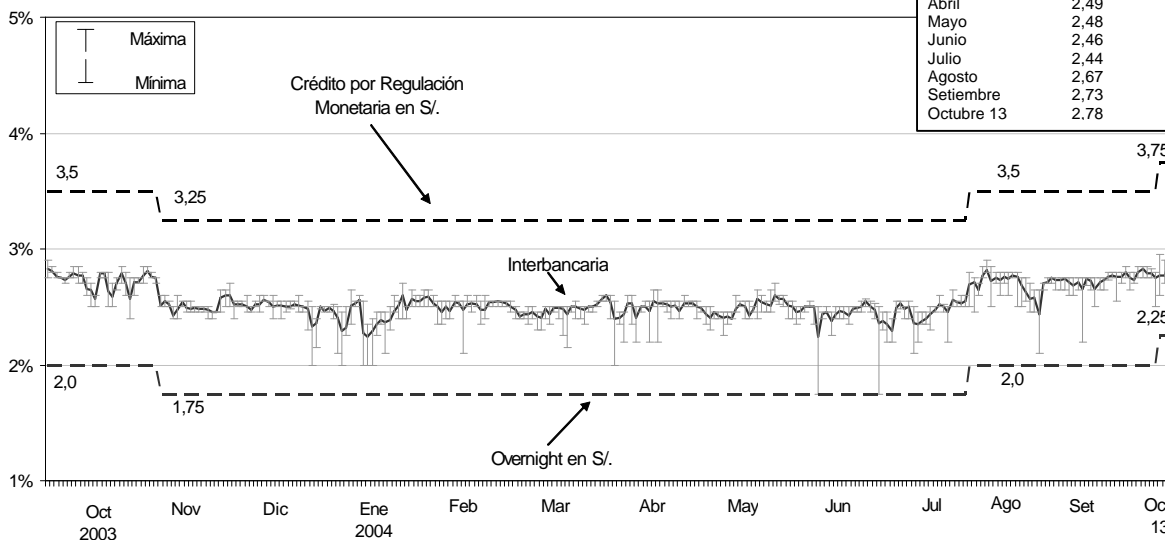
#### Tasa de interés interbancaria en 2,78 por ciento

Al **13 de octubre**, el promedio de la tasa interbancaria en moneda nacional se ubicó

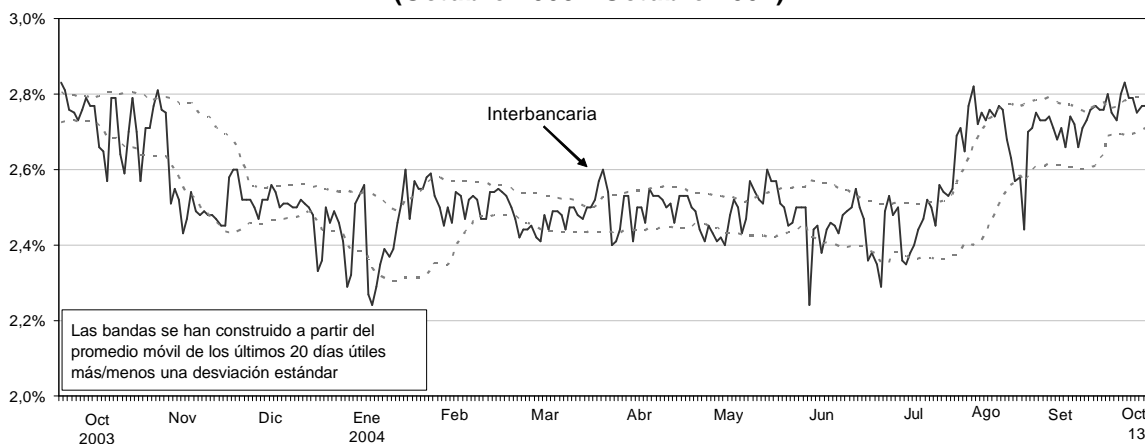
en 2,78 por ciento, superior al registrado en setiembre (2,73 por ciento).

### Tasas de Interés en Moneda Nacional (Octubre 2003 - Octubre 2004)

Tasa Interbancaria promedio (por ciento)		
	Promedio	Desviación Estándar
Diciembre 2003	2,51	0,05
Enero 2004	2,41	0,10
Febrero	2,52	0,04
Marzo	2,48	0,04
Abril	2,49	0,06
Mayo	2,48	0,05
Junio	2,46	0,07
Julio	2,44	0,07
Agosto	2,67	0,10
Setiembre	2,73	0,03
Octubre 13	2,78	0,05



### Tasa de Interés Interbancaria en Moneda Nacional (Octubre 2003 - Octubre 2004)



## Operaciones monetarias

Al **13 de octubre**, el saldo promedio diario de la liquidez de la banca en el BCRP ascendió a S/. 361 millones. Entre el **7 y el 13 de octubre**, el Banco Central realizó las siguientes operaciones:

- Subasta de Certificados de Depósito del BCRP (CDBCRP) a: i) 7 días por S/. 290, S/. 100 y S/. 40 millones a una tasa de interés promedio de 3,09, 3,05 y 3,08 por ciento, respectivamente; ii) 1 mes por S/. 65 millones a 3,18 por ciento; iii) 6 meses por S/. 40 millones a 3,56 por ciento; iv) 9 meses por S/. 100

millones a 4,21 por ciento; v) 1 año por S/. 100 millones a 4,54 por ciento y vi) 14 meses por S/. 80 millones a 4,84 por ciento.

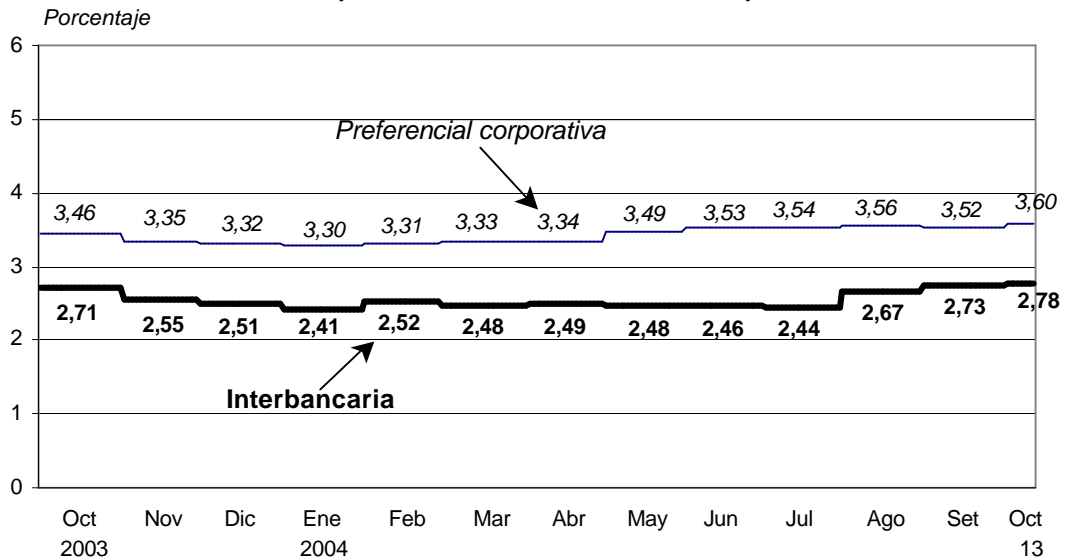
- Compras de moneda extranjera en la Mesa de Negociación por un total de US\$ 125,5 millones a un tipo de cambio promedio de S/. 3,314.
- Recibió depósitos *overnight* los días 7, 12 y 13 de octubre por S/. 30, S/. 147,5 y S/. 49 millones, respectivamente.

### Tasa de interés preferencial corporativa en 3,60 por ciento

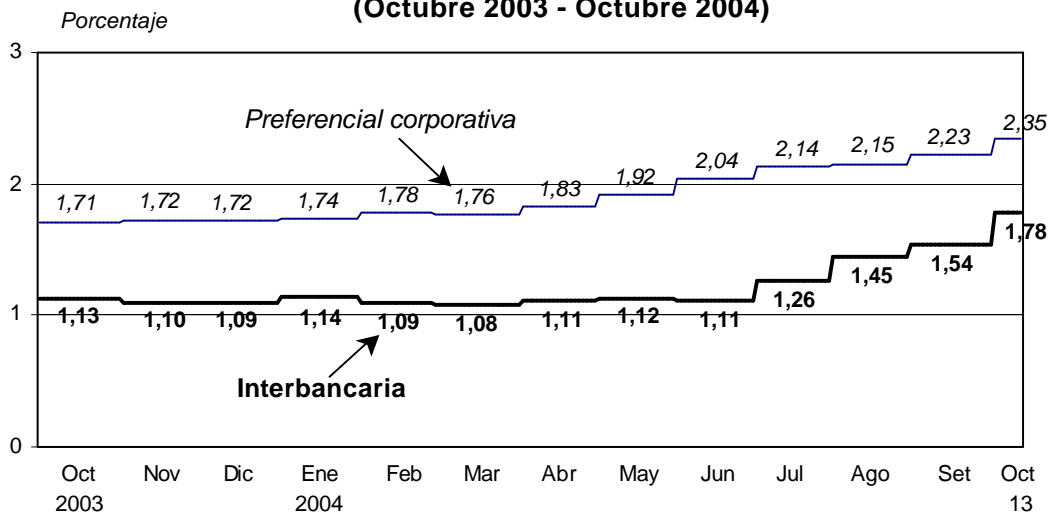
Al **13 de octubre**, el promedio de la tasa de interés corporativa a 90 días en soles aumentó de 3,52 a 3,60 por ciento

respecto a setiembre. Por su parte, la tasa corporativa en dólares aumentó de 2,23 a 2,35 por ciento.

**Tasa de interés promedio mensual en moneda nacional  
(Octubre 2003 - Octubre 2004)**



**Tasa de interés promedio mensual en moneda extranjera  
(Octubre 2003 - Octubre 2004)**



### Tipo de cambio: S/. 3,313

Del 6 al 13 de octubre, el tipo de cambio venta del sistema bancario descendió de S/. 3,333 a S/. 3,313 en un contexto de anuncio del incremento de la tasa de interés de referencia del BCRP de 2,75 a 3,0 por ciento, el inicio del período de impuestos y la reducción del saldo neto de

los *forward*. Al 13 de octubre, el **saldo de ventas netas forward** fue menor en US\$ 41 millones respecto al cierre de setiembre y la **posición de cambio** de las empresas bancarias disminuyó en US\$ 63 millones.

SALDOS DE POSICIÓN DE CAMBIO  
(Millones de US\$)

	Diciembre 2002	Diciembre 2003	Setiembre 2004	Octubre 13
<b>a. Ventas netas a futuro (i-ii)</b>	<b>905</b>	<b>607</b>	<b>550</b>	<b>509</b>
i. Ventas a futuro	1 141	834	1 056	1 002
ii. Compras a futuro	236	227	505	493
<b>b. Posición de cambio de la banca</b>	<b>643</b>	<b>536</b>	<b>492</b>	<b>429</b>

### Emisión primaria al 7 de octubre de 2004

El saldo de la **emisión primaria** al 7 de octubre (S/. 8 181 millones) se incrementó en 6,0 por ciento (S/. 464 millones) con respecto al cierre de setiembre. En términos promedio, la tasa anual de crecimiento de la emisión primaria en este período fue 21,4 por ciento (20,0 por ciento en setiembre).

Por fuentes, las operaciones que

expandieron la emisión primaria fueron las compras de moneda extranjera en la Mesa de Negociación (US\$ 69 millones ó S/. 228 millones), el retiro de depósitos del sector público (S/. 200 millones) y los menores depósitos *overnight* de las entidades financieras (S/. 54 millones). Este resultado fue compensado parcialmente por la colocación neta de CDBCRP (S/. 25 millones).

### Cuentas monetarias del Sistema Bancario al 22 de setiembre de 2004

Durante las últimas cuatro semanas al 22 de setiembre, la liquidez en **moneda nacional** aumentó en 3,7 por ciento (S/. 783 millones), alcanzando un saldo de S/. 22 189 millones (crecimiento anual de 20,0 por ciento). El crédito al sector privado en moneda nacional aumentó en 0,7 por ciento (S/. 78 millones), con lo que su saldo fue de S/. 10 865 millones (crecimiento anual de 8,5 por ciento).

La liquidez en **moneda extranjera** disminuyó en 2,9 por ciento (US\$ 289 millones), alcanzando un saldo de US\$ 9 527 millones (caída anual de 0,4 por ciento). El crédito al sector privado en moneda extranjera disminuyó en 0,7 por ciento (US\$ 68 millones), con lo que su saldo se ubicó en US\$ 9 815 millones (crecimiento anual de 0,1 por ciento).

EVOLUCION DE AGREGADOS MONETARIOS FIN DE PERIODO DEL SISTEMA BANCARIO												
	EMISION PRIMARIA		LIQUIDEZ EN M/N		CREDITO EN M/N		LIQUIDEZ EN M/E		PASIVOS DE C.P. 1/		CREDITO EN M/E	
	VAR.(%) MES	VAR.(%) AÑO	VAR.(%) MES	VAR.(%) AÑO	VAR.(%) MES	VAR.(%) AÑO	VAR.(%) MES	VAR.(%) AÑO	VAR.(%) MES	VAR.(%) AÑO	VAR.(%) MES	VAR.(%) AÑO
<b>2002</b>												
Dic.	11,1%	11,0%	6,3%	10,6%	0,8%	7,1%	-2,7%	1,4%	-4,8%	-34,3%	-0,3%	-3,6%
<b>2003</b>												
Ene.	-9,2%	9,4%	-3,1%	10,8%	-3,6%	5,4%	0,0%	2,8%	-11,0%	-40,5%	-2,9%	-5,2%
Feb.	-0,3%	8,3%	2,6%	11,3%	3,8%	7,5%	-0,1%	2,8%	10,5%	-38,0%	-0,2%	-6,7%
Mar.	-1,1%	5,0%	1,8%	10,6%	1,6%	6,3%	-0,1%	4,1%	-15,3%	-44,9%	-0,4%	-6,1%
Abr.	3,1%	9,5%	-0,3%	11,1%	3,6%	14,6%	-0,6%	3,4%	12,4%	-35,8%	1,0%	-5,7%
May.	-1,1%	8,4%	0,8%	12,1%	0,4%	14,0%	-0,9%	2,7%	-2,2%	-39,1%	-0,9%	-6,8%
Jun.	1,7%	6,5%	-1,7%	7,8%	-1,1%	11,2%	1,1%	3,5%	-2,8%	-42,7%	-0,2%	-6,5%
Jul.	8,3%	2,8%	5,8%	7,3%	0,1%	10,5%	-1,3%	-1,6%	3,7%	-42,8%	-0,7%	-6,8%
Ago.	-3,3%	4,2%	-1,6%	6,8%	-0,7%	9,9%	-0,2%	-3,6%	-7,8%	-46,1%	0,1%	-6,0%
Set.	-2,5%	6,0%	0,1%	9,3%	-0,1%	7,9%	-0,8%	-3,1%	-1,5%	-45,9%	-1,1%	-6,0%
Oct.	1,4%	6,4%	0,7%	11,9%	-0,5%	5,7%	0,5%	-3,9%	5,4%	-41,4%	-0,1%	-5,3%
Nov.	2,8%	9,7%	1,7%	13,3%	3,0%	7,2%	-0,7%	-5,7%	4,3%	-12,3%	0,2%	-5,5%
Dic.	11,5%	10,1%	3,6%	10,5%	-1,2%	5,1%	0,5%	-2,6%	-0,1%	-8,0%	-0,6%	-5,8%
<b>2004</b>												
Ene.	-6,4%	13,4%	2,6%	17,0%	-0,2%	8,8%	-0,2%	-2,7%	1,4%	4,8%	-1,0%	-4,0%
Feb.	0,7%	14,5%	-0,6%	13,3%	-0,5%	4,2%	-2,7%	-5,3%	1,9%	-3,3%	-0,9%	-4,6%
Mar.	0,7%	16,6%	1,5%	12,9%	3,6%	6,3%	0,0%	-5,2%	-4,7%	8,8%	0,5%	-3,7%
Abr.	4,4%	18,2%	-0,6%	12,6%	0,0%	2,6%	0,9%	-3,8%	7,4%	4,0%	1,2%	-3,5%
May.	0,7%	20,3%	0,5%	12,3%	-0,2%	1,9%	-0,4%	-3,3%	13,6%	20,7%	1,5%	-1,2%
Jun.	0,7%	19,2%	-0,4%	13,8%	0,8%	3,9%	3,1%	-1,4%	3,5%	28,6%	0,7%	-0,4%
Jul.	9,9%	21,0%	2,5%	10,3%	1,0%	4,9%	2,4%	2,3%	-5,5%	17,2%	0,5%	0,9%
Ago.	-5,2%	18,6%	1,6%	13,9%	0,9%	6,6%	-2,0%	0,5%	-5,1%	20,6%	-1,3%	-0,5%
Set.22	1,4%	20,6%	3,7%	20,0%	0,7%	8,5%	-2,9%	-0,4%	-4,6%	20,2%	-0,7%	0,1%
Memo:												
Saldos al 22 de ago. (Mill.S./6 Mill.USS)	7 643		21 406		10 787		9 816		844		9 883	
Saldos al 22 de set. (Mill.S./6 Mill.USS)	7 751		22 189		10 865		9 527		805		9 815	
1/ Pasivos externos de corto plazo de las empresas bancarias.												

## Spread del bono global 2012 en 3,02 por ciento

Entre el 6 y el 13 de octubre, el *spread* del bono global peruano a 10 años disminuyó de 3,08 a 3,02 por ciento y el **EMBI+** de los bonos soberanos del Perú de 3,32 a 3,24 por ciento. Cabe destacar que el 6 de octubre, Perú emitió por primera vez bonos

soberanos denominados en euros. El monto de la colocación fue de 650 millones de euros (aproximadamente US\$ 800 millones) a un plazo de 10 de años y con un rendimiento de 7,55 por ciento.

Indicadores del riesgo país  
(Octubre 2003 - Octubre 2004)



## Mercados Internacionales

Del **6 al 13 de octubre**, la cotización del **oro** disminuyó 1,6 por ciento a US\$ 413 por onza troy por toma de ganancias luego

que la cotización alcanzara el viernes 8 su mayor nivel en 6 meses: US\$ 423 por onza troy.

### Cotización del Oro

(US\$/oz.tr.) (Octubre 2003 - Octubre 2004)

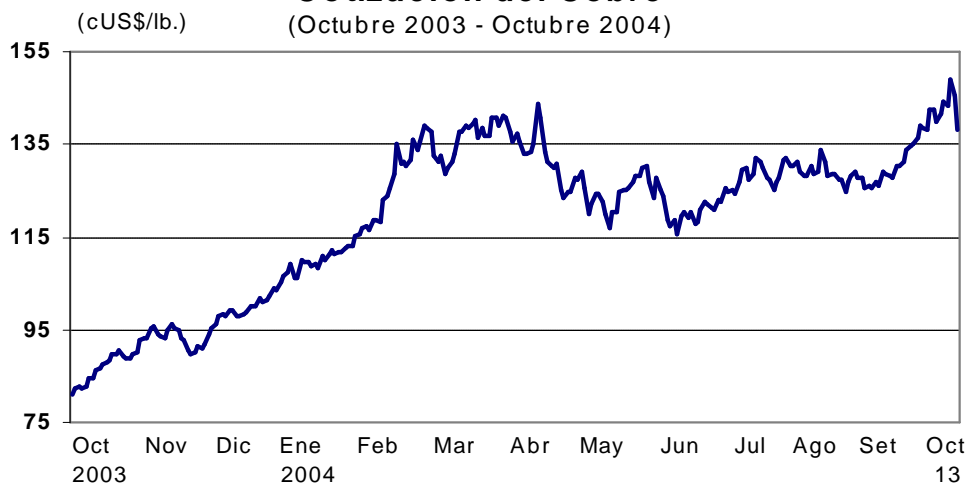


La cotización del **cobre** descendió 4,4 por ciento a US\$ 1,38 por libra luego que el *International Study Copper Group* difundiera que la demanda de China disminuyó 21 por ciento en julio, llevando a un declive de 3,3 por ciento en la demanda mundial. La noticia provocó una toma de ganancia y liquidación de

posiciones por parte de los fondos de inversión. Adicionalmente, la amenaza de los altos precios del crudo sobre la demanda de las principales economías incidió en la evolución del precio. Previamente, el lunes 11, el precio del cobre alcanzó su máximo en 15 años: US\$ 1,49 por libra.

### Cotización del Cobre

(cUS\$/lb.) (Octubre 2003 - Octubre 2004)

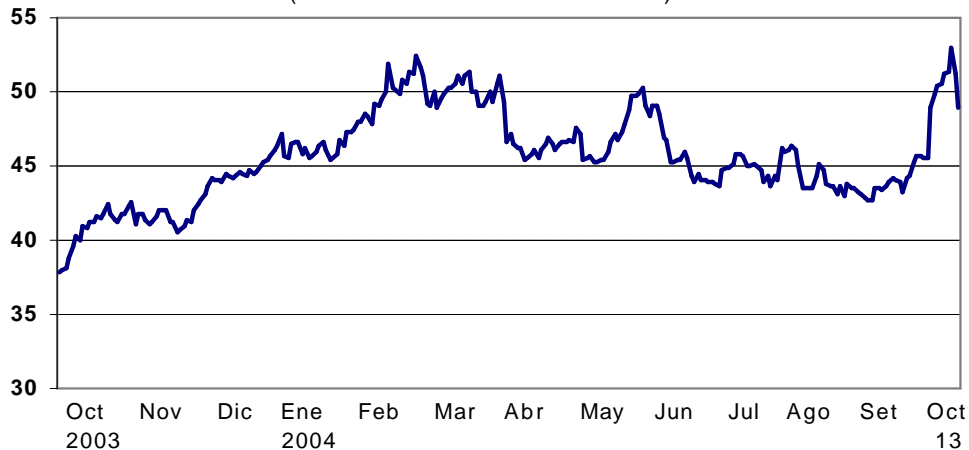


En similar período, el precio del **zinc** bajó 4,5 por ciento a US\$ 0,49 por libra ante la toma de ganancias generalizada que se

produjo en los metales básicos luego de la significativa subida en las últimas semanas.

### Cotización del Zinc

(cUS\$/lb.) (Octubre 2003 - Octubre 2004)



Del 6 al 13 de octubre, la cotización del **petróleo WTI** aumentó 3,1 por ciento a US\$ 53,6 por barril, debido a que los daños ocurridos en el Golfo de México a causa del huracán Iván siguen afectando el abastecimiento de crudo en Estados Unidos, generando una posible escasez

de combustibles para enfrentar la demanda de invierno. A esto se suma el incendio producido por rebeldes nigerianos en uno de los oleoductos principales para la exportación de crudo del noveno productor a nivel mundial.

### Cotización del Petróleo

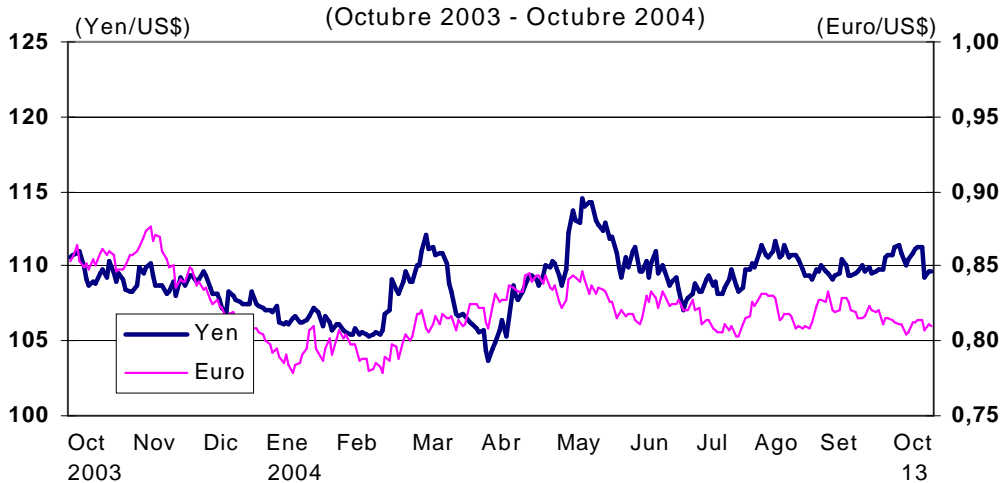
(US\$/barril) (Octubre 2003 - Octubre 2004)



En la semana de análisis el **dólar** se depreció 0,5 por ciento respecto al **euro** y 1,3 por ciento frente al **yen**. El dólar se debilitó luego de que se difundiera que en

setiembre las planillas no agrícolas aumentaron en 96 mil empleos, cifra inferior a los 148 mil esperados.

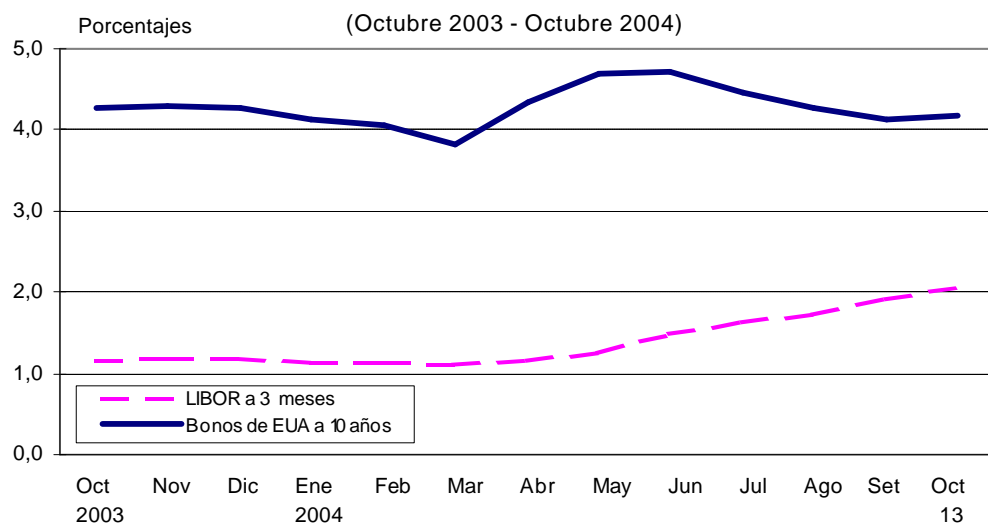
### Cotizaciones del Yen y Euro



Entre el 6 y el 13 de octubre, la tasa de interés **Libor a 3 meses** subió de 2,05 a 2,07 por ciento. Por su parte, el rendimiento de los **Bonos del Tesoro Norteamericano a diez años** disminuyó de 4,22 a 4,06 por ciento, luego que las cifras de empleo generara expectativas de

que la FED disminuiría el ritmo de incremento de sus tasas de interés. A ello se sumó la declaración de Ben Bernanke, gobernador de la FED, dejando entrever que no se incrementaría la tasa de interés de política en una de las dos últimas reuniones de este año.

### Libor y Tasa de Interés de Bonos del Tesoro de Estados Unidos a 10 años





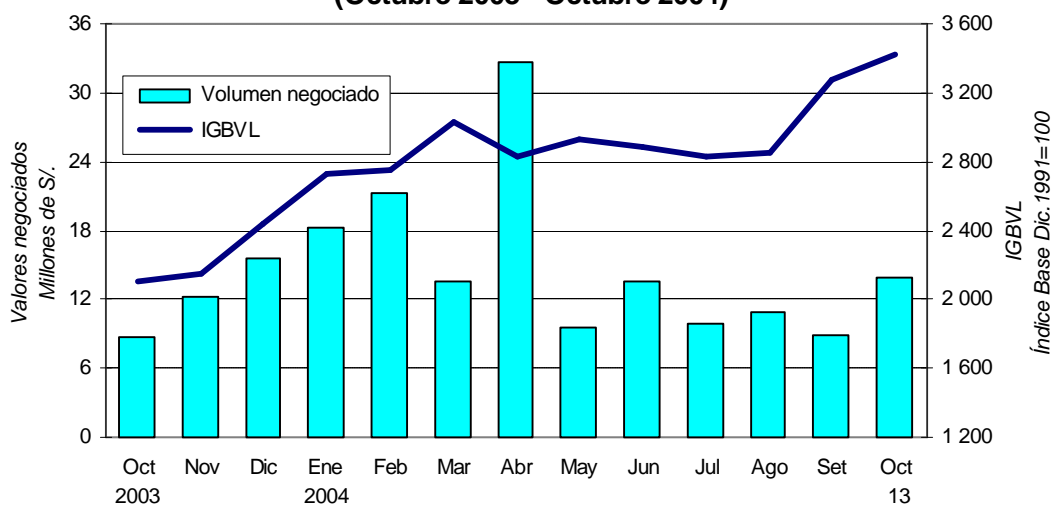
## Bolsa de Valores de Lima

Al **13 de octubre**, la Bolsa de Valores de Lima registró un incremento de 4,3 por ciento en el **Índice General (IGBVL)** y de 2,9 por ciento en el **Índice Selectivo (ISBVL)**. En la última semana destacó el comportamiento de Alicorp luego de la publicación de sus estados financieros del tercer trimestre y de Aceros Arequipa y Graña y Montero por las favorables

perspectivas del sector construcción luego que se difundiera que el proyecto de inversión de Cerro Verde está próximo a iniciarse.

En lo que va del año ambos índices se han incrementado 40,4 y 41,5 por ciento, respectivamente.

**Indicadores Bursátiles**  
(Octubre 2003 - Octubre 2004)



**BANCO CENTRAL DE RESERVA DEL PERÚ**  
**OPERACIONES MONETARIAS Y CAMBIARIAS**  
(En millones de S/.)

	7 octubre	11 octubre	12 octubre	13 octubre
<b>1. Saldo de la cuenta corriente de las empresas bancarias antes de las operaciones del BCR</b>	<b>378,2</b>	<b>891,0</b>	<b>495,6</b>	<b>82,3</b>
<b>2. Operaciones monetarias y cambiarias del BCR antes del cierre de operaciones</b>				
a. <u>Operaciones monetarias anunciadas del BCR</u>				
i. <u>Subasta de Certificados de Depósitos del BCR (CDBCRP)</u>	40,0	100,0    100,0    290,0	80,0    65,0    100,0    40,0	
Propuestas recibidas	123,0	262,0    230,7    295,5	143,0    135,4    214,4    73,0	
Plazo de vencimiento	6 meses	1 año    9 meses    7 días	14 meses    1 mes    7 días    7 días	
Tasas de interés: Mínima / Máxima	3,50/3,58	4,45/4,60    4,18/4,25    2,90/3,14	4,69/4,92    3,10/3,19    2,91/3,08    3,04/3,13	
Promedio	3,56	4,54    4,21    3,09	4,84    3,18    3,05    3,08	
Saldo				7 300,3
Próximo vencimiento de CDBCRP (14 de Octubre de 2004)				70,0
Vencimientos de CDBCRP del 14 al 15 Octubre de 2004				70,0
ii. <u>Subasta de compra temporal de CDBCRP y de BTP</u>				
Propuestas recibidas				
Plazo de vencimiento				
Tasas de interés: Mínima / Máxima / Promedio				
Saldo				
iii. <u>Subasta de Certificados de Depósitos Reajutable del BCR (CDRBCRP)</u>				
Propuestas recibidas				
Plazo de vencimiento				
Tasas de interés: Mínima / Máxima / Promedio				
Saldo				
Próximo vencimiento				
b. <u>Operaciones cambiarias en la Mesa de Negociación del BCR</u>	99,8	150,5	99,3	66,4
i. <u>Compras (millones de US\$)</u>	30,0	45,5	30,0	20,0
Tipo de cambio promedio	3,3260	3,3081	3,3087	3,3175
ii. <u>Ventas (millones de US\$)</u>				
Tipo de cambio promedio				
<b>3. Saldo de la cuenta corriente de las empresas bancarias en el BCR antes del cierre de operaciones</b>	<b>438,0</b>	<b>551,5</b>	<b>309,9</b>	<b>148,6</b>
<b>4. Operaciones monetarias del BCR para el cierre de operaciones</b>				
a. <u>Compra temporal de moneda extranjera (swaps). Monto (millones de S/.)</u>				
Comisión (tasa efectiva diaria)	0,0102%	0,0106%	0,0106%	0,0106%
b. <u>Compra temporal de CDBCRP y BTP (fuera de subasta)</u>				
Tasa de interés				
c. <u>Crédito por regulación monetaria en moneda nacional</u>				
Tasa de interés				
d. <u>Depósitos Overnight en moneda nacional</u>	30,0		147,5	49,0
Tasa de interés	2,00%	2,25%	2,25%	2,25%
<b>5. Saldo de la cuenta corriente de las empresas bancarias en el BCR al cierre de operaciones</b>	<b>408,0</b>	<b>551,5</b>	<b>162,4</b>	<b>99,6</b>
a. Fondos de encaje en moneda nacional promedio acumulado (millones de S/.) (*)	1 127,0	1 150,7	1 130,7	1 109,0
b. Fondos de encaje en moneda nacional promedio acumulado (% del TOSE) (*)	7,6	7,7	7,6	7,5
c. Cuenta corriente moneda nacional promedio acumulado (millones de S/.)	378,8	402,5	382,5	360,7
d. Cuenta corriente moneda nacional promedio acumulado (% del TOSE) (*)	2,6	2,7	2,6	2,4
<b>6. Mercado interbancario y mercado secundario de CDBCRP</b>				
a. <u>Operaciones a la vista en moneda nacional</u>	272,5	167,5	87,5	244,5
Tasas de interés: Mínima / Máxima / Promedio	2,50/2,80/2,75	2,60/2,95/2,77	2,70/2,90/2,77	2,85/2,95/2,90
b. <u>Operaciones a la vista en moneda extranjera</u>	20,5	29,1	7,0	22,5
Tasas de interés: Mínima / Máxima / Promedio	1,75/1,78/1,76	1,65/1,77/1,76	1,75/1,81/1,79	1,76/1,77/1,77
c. <u>Total mercado secundario de CDBCRP</u>	21,0	20,0	30,5	18,0
Plazo 6 meses (monto / tasa promedio)	5,0 / 3,70	5,0 / 3,75		
Plazo 12 meses (monto / tasa promedio)				
Plazo 24 meses (monto / tasa promedio)				
<b>7. Operaciones en moneda extranjera de las empresas bancarias (millones de US\$)</b>				
Flujo de la posición global ** = a + b.i - c.i + e + f	-28,4	19,1	-29,0	-26,5
Flujo de la posición contable ** = a + b.ii - c.ii + e + f	-16,9	-27,7	-33,2	0,9
a. <u>Mercado spot con el público (**)</u>	8,3	13,2	-0,4	16,5
i. Compras	77,4	61,4	34,7	48,0
ii. (-) Ventas	69,1	48,2	35,1	31,6
b. <u>Compras forward al público (con y sin entrega) (**)</u>	-14,3	24,0	3,9	-4,3
i. Pactadas	0,9	24,0	4,6	2,8
ii. (-) Vencidas	15,2	0,0	0,7	7,1
c. <u>Ventas forward al público (con y sin entrega) (**)</u>	-2,7	-22,8	-0,3	23,1
i. Pactadas	1,5	5,1	20,2	26,1
ii. (-) Vencidas	4,2	27,8	20,5	3,0
d. <u>Operaciones cambiarias interbancarias (**)</u>				
i. Al contado	64,7	99,1	85,0	131,0
ii. A futuro	12,0	13,2	7,0	7,0
e. <u>Operaciones spot asociadas a swaps y vencimientos de forwards sin entrega (**)</u>	-11,7	26,5	20,0	0,4
i. Compras	2,3	26,5	20,0	2,4
ii. (-) Ventas	14,0	0,0	0,0	2,0
f. <u>Operaciones netas con otras instituciones financieras</u>	-24,5	-39,5	-33,0	-20,0
g. <u>Crédito por regulación monetaria en moneda extranjera</u>				
Tasa de interés				
Nota: Tipo de cambio interbancario promedio (Fuente: Datatec)	3,327	3,311	3,307	3,313
* Datos preliminares		** Datos preliminares para el último día		

## Indices Bursátiles, Tipos de Cambio y Cotizaciones Internacionales

		Datos de fin de mes			6-oct (2)	13-oct (2)	Variaciones respecto a			
		Dic.02	Dic.03	Set.04			Dic.02	Dic.03	Set.04	Semana
		(a)	(b)	(c)			(2)/(a)	(2)/(b)	(2)/(c)	(2)/(1)
<b>BOLSAS</b>										
<b>ASIA</b>										
JAPÓN	Nikkei 225	8 579,0	10 676,6	10 823,6	11 385,4	11 196,0	30,5%	4,9%	3,4%	-1,7%
HONG KONG	Hang Seng	9 321,3	12 575,9	13 120,0	13 271,6	13 171,6	41,3%	4,7%	0,4%	-0,8%
SINGAPUR	Straits Times	1 341,0	1 764,5	1 984,7	2 016,0	1 971,2	47,0%	11,7%	-0,7%	-2,2%
COREA	Seul Comp.	627,6	810,7	835,1	887,5	856,2	36,4%	5,6%	2,5%	-3,5%
INDONESIA	Jakarta Comp.	424,9	691,9	820,1	856,1	863,2	103,1%	24,8%	5,2%	0,8%
MALASIA	KLSE	646,3	793,9	850,0	861,5	853,3	32,0%	7,5%	0,4%	-1,0%
FILIPINAS	PHS Comp.	1 018,4	1 442,4	1 761,6	1 841,7	1 790,7	75,8%	24,2%	1,7%	-2,8%
TAILANDIA	SET	356,5	764,2	644,7	668,5	661,3	85,5%	-13,5%	2,6%	-1,1%
CHINA	Shanghai C.	1 357,7	1 497,0	1 396,7	1 396,7	1 386,7	2,1%	-7,4%	-0,7%	-0,7%
<b>EUROPA</b>										
ALEMANIA	DAX	2 892,6	3 965,2	3 892,9	4 049,7	3 976,0	37,5%	0,3%	2,1%	-1,8%
FRANCIA	CAC 40	3 063,9	3 557,9	3 640,6	3 764,6	3 694,3	20,6%	3,8%	1,5%	-1,9%
REINO UNIDO	FTSE 100	3 940,4	4 476,9	4 570,8	4 706,3	4 634,8	17,6%	3,5%	1,4%	-1,5%
<b>AMÉRICA</b>										
E.E.U.U.	Dow Jones	8 326,6	10 453,9	10 080,3	10 239,9	10 002,3	20,1%	-4,3%	-0,8%	-2,3%
	Nasdaq	987,2	1 998,5	1 896,8	1 971,0	1 920,5	94,5%	-3,9%	1,2%	-2,6%
BRASIL	Bovespa	11 268,5	22 236,4	23 245,2	24 027,1	23 289,3	106,7%	4,7%	0,2%	-3,1%
ARGENTINA	Merval	525,0	1 072,0	1 154,1	1 128,0	1 165,7	122,1%	8,7%	1,0%	3,3%
MEXICO	IPC	6 113,5	8 795,3	10 957,4	11 090,9	10 942,4	79,0%	24,4%	-0,1%	-1,3%
CHILE	IGP	5 019,6	7 336,7	8 564,0	8 698,1	8 502,0	69,4%	15,9%	-0,7%	-2,3%
COLOMBIA	IGBC	1 649,6	2 333,7	3 545,6	3 606,2	3 706,6	124,7%	58,8%	4,5%	2,8%
VENEZUELA	IBC	11 268,5	22 204,0	30 111,6	30 599,2	30 488,1	170,6%	37,3%	1,3%	-0,4%
PERU	Ind. Gral.	1 393,0	2 435,0	3 278,8	3 356,8	3 418,2	145,4%	40,4%	4,3%	1,8%
PERU	Ind. Selectivo	2 205,4	3 993,9	5 258,6	5 609,2	5 651,8	156,3%	41,5%	7,5%	0,8%
<b>TIPOS DE CAMBIO</b>										
<b>ASIA</b>										
JAPÓN	Yen	118,74	107,31	110,04	111,26	109,78	-7,5%	2,3%	-0,2%	-1,3%
HONG KONG	HK Dólar	7,798	7,762	7,797	7,798	7,791	-0,1%	0,4%	-0,1%	-0,1%
SINGAPUR	SG Dólar	1,734	1,698	1,684	1,691	1,684	-2,9%	-0,8%	0,0%	-0,4%
COREA	Won	1 186	1 191	1 151	1 152	1 148	-3,2%	-3,6%	-0,3%	-0,3%
INDONESIA	Rupia	8 940	8 410	9 142	9 095	9 121	2,0%	8,5%	-0,2%	0,3%
MALASIA	Ringgit	3,80	3,80	3,80	3,80	3,80	0,0%	0,0%	0,0%	0,0%
FILIPINAS	Peso	53,38	55,47	56,17	56,26	56,23	5,3%	1,4%	0,1%	-0,1%
TAILANDIA	Baht	43,08	39,59	41,37	41,42	41,38	-3,9%	4,5%	0,0%	-0,1%
CHINA	Yuan	8,280	8,277	8,277	8,277	8,277	0,0%	0,0%	0,0%	0,0%
<b>EUROPA</b>										
EURO	US\$ por Euro	1,505	1,259	1,243	1,229	1,235	-17,9%	-1,9%	-0,7%	0,5%
REINO UNIDO	US\$ por Libra	1,612	1,779	1,812	1,780	1,793	11,2%	0,8%	-1,1%	0,7%
<b>AMÉRICA</b>										
BRASIL	Real	3,535	2,890	2,858	2,839	2,841	-19,6%	-1,7%	-0,6%	0,1%
ARGENTINA	Peso 1/	3,360	2,950	2,993	2,975	2,970	-11,6%	0,7%	-0,8%	-0,2%
MEXICO	Peso	10,360	11,230	11,375	11,289	11,267	8,8%	0,3%	-0,9%	-0,2%
CHILE	Peso	720,0	592,9	610,1	601,0	607,3	-15,7%	2,4%	-0,5%	1,0%
COLOMBIA	Peso	2 855	2 779	2 615	2 596	2 534	-11,2%	-8,8%	-3,1%	-2,4%
VENEZUELA	Bolivar	1 387	1 596	1 915	1 915	1 915	38,1%	20,0%	0,0%	0,0%
PERU*	N. Sol (Venta)	3,504	3,462	3,340	3,331	3,321	-5,2%	-4,1%	-0,6%	-0,3%
	N. Sol (Compra)	3,501	3,462	3,339	3,330	3,319	-5,2%	-4,1%	-0,6%	-0,3%
<b>COTIZACIONES</b>										
ORO	LME (\$/Oz.T.)	344,80	414,80	417,40	419,50	412,60	19,7%	-0,5%	-1,1%	-1,6%
PLATA	H & H (\$/Oz.T.)	4,79	5,96	6,90	7,17	6,88	43,5%	15,4%	-0,3%	-4,0%
COBRE	LME (cUS\$/lb.)	69,67	105,28	142,43	144,33	138,03	98,1%	31,1%	-3,1%	-4,4%
	Futuro a 15 meses	72,35	101,38	114,76	113,40	109,32	51,1%	7,8%	-4,7%	-3,6%
ZINC	LME (cUS\$/lb.)	34,00	45,72	48,94	51,21	48,90	43,8%	6,9%	-0,1%	-4,5%
	Futuro a 15 meses	35,82	45,95	51,39	52,62	50,35	40,6%	9,6%	-2,0%	-4,3%
PETROLEO	Residual 6 (\$/B)	24,00	26,10	30,20	31,50	33,00	37,5%	26,4%	9,3%	4,8%
PETROLEO	West Texas Int. C.	31,20	32,52	49,64	52,02	53,64	71,9%	64,9%	8,1%	3,1%
HAR. PESCADO	64% (US\$/T.M.)	575	650	600	600	600	4,3%	-7,7%	0,0%	0,0%
SPR. GLOBAL 15	PER. (pbs)	567	343	372	363	358	-36,9%	4,4%	-3,8%	-1,4%
SPR. GLOBAL 12	PER. (pbs)	567	301	306	308	302	-46,7%	0,3%	-1,3%	-1,9%
SPR. GLOBAL 08	PER. (pbs)	593	100	146	175	153	-74,2%	53,0%	4,8%	-12,6%
SPR. GLOBAL 33 2/	PER. (pbs)	n.d.	367	393	393	382	n.d.	4,1%	-2,8%	-2,8%
SPR. GLOBAL 16 3/	PER. (pbs)	n.d.	n.d.	382	388	376	n.d.	n.d.	-1,6%	-3,1%
SPR. EMBI +	PER. (pbs)	610	312	323	332	324	-46,9%	3,8%	0,3%	-2,4%
	ARG. (pbs)	6 391	5 632	5 440	5 231	5 375	-15,9%	-4,6%	-1,2%	2,8%
	BRA. (pbs)	1 446	463	469	451	452	-68,7%	-2,4%	-3,6%	0,2%
	Eco. Emergentes (pbs)	765	418	421	403	404	-47,2%	-3,3%	-4,0%	0,2%

\* Datos al cierre de operaciones.

1/ A partir del 11 de enero de 2002, corresponde al tipo de cambio del mercado libre.

2/ Emitido el 14 de noviembre de 2003.

3/ Emitido el 26 de abril de 2004.

Elaboración: Gerencia de Estudios Económicos - Subgerencia del Sector Externo

Fuente: Reuters y Bloomberg.

**Indicadores Económicos / Economic Indicators**

	2003					2004									
	DIC.	MAR.	JUN.	JUL.	AGO.	30 Set.	SET.	5 Oct.	6 Oct.	7 Oct.	11 Oct.	12 Oct.	13 Oct.	OCT.	
<b>RESERVAS INTERNACIONALES (Mills. US\$) / INTERNATIONAL RESERVES</b>	Var.														
Posición de cambio / <i>Net international position</i>	4 583	5 235	5 199	5 189	5 534	5 721	187	5 750	5 753	5 784	5 847	5 866		145	
Reservas internacionales netas / <i>Net international reserves</i>	10 194	10 411	10 855	11 057	10 962	11 187	224	11 265	11 255	11 297	11 303	11 316		129	
Depósitos del sistema financiero en el BCRP / <i>Financial system deposits at BCRP</i>	2 892	2 776	3 087	3 225	3 001	3 094	93	3 105	3 098	3 078	3 009	3 003		-92	
Empresas bancarias / <i>Banks</i>	2 687	2 611	2 884	3 026	2 830	2 929	99	2 955	2 950	2 936	2 873	2 864		-66	
Banco de la Nación / <i>Banco de la Nación</i>	154	113	147	143	110	106	-4	90	86	80	74	77		-29	
Resto de instituciones financieras / <i>Other financial institutions</i>	52	52	56	57	61	59	-2	60	62	62	62	62		3	
Depósitos del sector público en el BCRP / <i>Public sector deposits at BCRP</i>	2 761	2 433	2 614	2 686	2 464	2 403	-61	2 447	2 444	2 472	2 485	2 484		81	
<b>OPERACIONES CAMBIARIAS BCR (MILL. US\$) / BCRP FOREIGN OPERATIONS</b>	Acum.	Acum.	Acum.	Acum.	Acum.		Acum.								
Origen externo de la emisión primaria / <i>External origin of the monetary base</i>	175	223	22	-12	313	10	155	6	5	30	56	30	20	174	
Compras netas en Mesa de Negociación / <i>Net purchases of foreign currency</i>	176	255	21	38	321	10	224	6	5	30	46	30	20	164	
Operaciones swaps netas / <i>Net swap operations</i>	0	0	0	0	0	0	0	0	0	0	0	0	0	0	
Operaciones con el Sector Público / <i>Public sector</i>	0	-32	0	-50	-7	0	-70	0	0	0	10	0	0	10	
<b>TIPO DE CAMBIO (S/. por US\$) / EXCHANGE RATE</b>	Prom.	Prom.	Prom.	Prom.	Prom.		Prom.								
Compra interbancario / <i>Interbank bid</i>	3,471	3,464	3,476	3,440	3,394	3,340	3,357	3,335	3,332	3,327	3,312	3,307	3,312	3,324	
Apertura / <i>Opening</i>	3,472	3,466	3,495	3,443	3,397	3,342	3,358	3,336	3,333	3,330	3,325	3,308	3,310	3,327	
Mediodía / <i>Midday</i>	3,471	3,466	3,477	3,442	3,395	3,341	3,359	3,336	3,333	3,327	3,310	3,307	3,315	3,325	
Cierre / <i>Close</i>	3,471	3,465	3,477	3,441	3,395	3,340	3,358	3,335	3,331	3,326	3,309	3,309	3,325	3,326	
Promedio / <i>Average</i>	3,471	3,466	3,478	3,442	3,396	3,342	3,358	3,336	3,333	3,328	3,313	3,308	3,314	3,325	
Venta Interbancario / <i>Interbank Ask</i>	3,471	3,464	3,476	3,440	3,395	3,341	3,357	3,335	3,332	3,327	3,311	3,307	3,312	3,324	
Sistema Bancario (SBS) / <i>Banking System</i>	3,472	3,466	3,478	3,442	3,396	3,342	3,358	3,337	3,333	3,328	3,313	3,310	3,313	3,327	
Índice de tipo de cambio real (1994 = 100) / <i>Real exchange rate Index (1994 = 100)</i>	106,5	105,5	104,5	104,2	102,8		102,4								
<b>INDICADORES MONETARIOS / MONETARY INDICATORS</b>															
<b>Moneda nacional / Domestic currency</b>															
Emisión Primaria (Var. % mensual) / <i>(% monthly change)</i>	11,5	0,7	0,7	9,9	-5,2	-1,0	-1,0								
Monetary base (Var. % últimos 12 meses) / <i>(% 12-month change)</i>	10,1	16,6	19,2	21,0	18,6	20,5									
Oferta monetaria (Var. % mensual) / <i>(% monthly change)</i>	3,6	1,5	-0,4	2,5	1,6										
Money Supply (Var. % últimos 12 meses) / <i>(% 12-month change)</i>	10,5	12,9	13,8	10,3	13,9										
Crédito sector privado (Var. % mensual) / <i>(% monthly change)</i>	-1,2	3,6	0,8	1,0	0,9										
Crédit to the private sector (Var. % últimos 12 meses) / <i>(% 12-month change)</i>	5,1	6,3	3,9	4,9	6,6										
TOSE saldo fin de período (Var. % acum. en el mes) / <i>TOSE balance (% change)</i>	-0,8	3,2	0,4	-0,9	3,3	1,1	1,1	0,0	-0,2	0,6	2,4				
Superávit de encaje promedio (% respecto al TOSE) / <i>Average reserve surplus (% of TOSE)</i>	0,2	0,2	0,5	0,5	0,9	0,8	0,8	1,6	1,6	1,7	1,7				
Cuenta corriente de los bancos (saldo mill. S./) / <i>Banks' current account (balance)</i>	192	182	196	186	189	55	197	426	381	408	552	163	100		
Créditos por regulación monetaria (millones de S./) / <i>Rediscounts (Millions of S./)</i>	0	0	0	0	0	0	0	0	0	0	0	0	0	0	
Depósitos públicos en el BCRP (millones S./) / <i>Public sector deposits at the BCRP (Mills.S./)</i>	1 196	2 000	2 286	1 886	2 003	2 112	2 112	1 993	1 998	1 912	1 823	1 952	n.d.		
Certificados de Depósitos BCRP (saldo Mill.S./) / <i>CDBCRP balance (Millions of S./)</i>	4 097	5 998	5 188	4 961	6 100	6 730	6 730	6 730	6 715	6 755	7 015	7 300	7 300		
Operaciones de reporte (saldo Mill. S./) / <i>repos (Balance millions of S./)</i>	0	70	75	175	0	0	0	60	0	0	0	0	0	0	
Tasa de interés (%) / <i>Interest rates (%)</i>	13,97	14,76	14,74	14,49	14,41	14,16	14,27	14,10	14,11	14,16	14,16	14,16	14,23	14,16	
Préstamos y descuentos hasta 360 días / <i>Loans &amp; discount Interbankaria / Interbank</i>	2,51	2,48	2,46	2,44	2,67	2,73	2,73	2,79	2,79	2,75	2,77	2,77	2,90	2,78	
Preferencial corporativa a 90 días / <i>Corporate Prime</i>	3,32	3,33	3,53	3,54	3,56	3,55	3,52	3,55	3,55	3,64	3,64	3,64	3,64	3,60	
Operaciones de reporte con CDBCRP / <i>CDBCRP repos</i>	s.m.	2,55	2,51	3,29	s.m.	s.m.	s.m.	2,8	s.m.	s.m.	s.m.	s.m.	s.m.	s.m.	
Créditos por regulación monetaria / <i>Rediscounts **</i>	3,25	3,25	3,25	3,25	3,50	3,50	3,50	3,50	3,50	3,50	3,75	3,75	3,75	3,75	
Del saldo de CDBCRP / <i>CDBCRP balance</i>	3,91	3,64	3,76	3,71	3,85	4,04	4,04	4,04	4,05	4,05	4,04	4,02	4,02		
<b>Moneda extranjera / Foreign currency</b>															
Crédito sector privado (Var. % mensual) / <i>(% monthly change)</i>	-0,6	0,5	-0,7	0,5	-1,3										
Crédit to the private sector (Var. % últimos 12 meses) / <i>(% 12-month change)</i>	-5,8	-3,7	-0,4	0,9	-0,5										
TOSE saldo fin de período (Var. % acum. en el mes) / <i>TOSE balance (% change)</i>	0,2	0,3	3,4	2,9	-2,0	-0,5	-0,5	-0,4	0,1	0,7	0,5				
Superávit de encaje promedio (% respecto al TOSE) / <i>Average reserve surplus (% of TOSE)</i>	0,1	0,1	0,1	0,2	0,1	0,1	0,1	-0,4	0,1	1,2	1,4				
Créditos por regulación monetaria (millones de US dólares) / <i>Rediscounts</i>	0	0	0	0	0	0	0	0	0	0	0	0	0	0	
Tasa de interés (%) / <i>Interest rates (%)</i>	7,26	7,30	6,67	6,68	6,93	7,50	7,40	7,56	7,56	7,57	7,57	7,58	7,30	7,55	
Préstamos y descuentos hasta 360 días / <i>Loans &amp; discount Interbankaria / Interbank</i>	1,09	1,08	1,11	1,26	1,45	1,83	1,54	1,75	1,75	1,76	1,76	1,79	1,77	1,78	
Preferencial corporativa a 90 días / <i>Corporate Prime</i>	1,72	1,76	2,04	2,14	2,15	2,34	2,23	2,34	2,34	2,35	2,35	2,35	2,35	2,35	
Créditos por regulación monetaria / <i>Rediscounts ***</i>	s.m.	s.m.	s.m.	s.m.	s.m.	s.m.	s.m.	s.m.	s.m.	s.m.	s.m.	s.m.	s.m.	s.m.	
<b>INDICADORES BURSÁTILES / STOCK MARKET INDICES</b>	Acum.	Acum.	Acum.	Acum.	Acum.		Acum.							Acum.	
Índice General Bursátil (Var. %) / <i>General Index (% change)</i>	13,4	10,5	-1,4	-2,1	0,9	1,7	15,0	1,6	1,7	0,2	2,8	0,9	-1,9	4,3	
Índice Selectivo Bursátil (Var. %) / <i>Blue Chip Index (% change)</i>	16,2	12,4	-2,7	-1,9	0,6	1,8	16,4	1,6	2,0	-0,1	3,0	0,7	-2,7	2,9	
Monto negociado en acciones (Mill. S./) - Prom. diario	15,7	13,4	13,5	9,8	10,9	12,5	8,9	6,6	15,9	16,7	12,4	18,2	18,0	13,9	
<b>INFLACIÓN (%) / INFLATION (%)</b>															
Inflación mensual / <i>Monthly</i>	0,56	0,46	0,56	0,19	-0,01		0,02								
Inflación últimos 12 meses / <i>% 12 months change</i>	2,48	2,76	4,26	4,61	4,59		4,03								
<b>GOBIERNO CENTRAL (Mill. S./) / CENTRAL GOVERNMENT (Mills. of S./)</b>															
Resultado primario / <i>Primary balance</i>	-740	273	407	-399	283										
Ingresos corrientes / <i>Current revenue</i>	2 963	2 893	2 912	2 846	2 971										
Gastos no financieros / <i>Non-financial expenditure</i>	3 827	2 625	2 516	3 327	2 696										
<b>COMERCIO EXTERIOR (Mills. US\$) / FOREIGN TRADE (Mills. of US\$)</b>															
Balanza Comercial / <i>Trade balance</i>	184	218	135	328	230										
Exportaciones / <i>Exports</i>	909	994	959	1 114	1 127										
Importaciones / <i>Imports</i>	726	775	823	786	897										
<b>PRODUCTO BRUTO INTERNO (Índice 1994=100) / GROSS DOMESTIC PRODUCT</b>															
Variac. %, respecto al mismo mes del año anterior / <i>Annual rate of growth</i>	3,4	5,9	3,0	3,8											
<b>COTIZACIONES INTERNACIONALES / INTERNATIONAL QUOTATIONS</b>	Prom.	Prom.	Prom.	Prom.	Prom.		Prom.							Prom.	
LIBOR a tres meses (%) / <i>LIBOR 3-month (%)</i>	1,17	1,11	1,50	1,62	1,73	2,02	1,90	2,04	2,05	2,06	2,05	2,06	2,07	2,05	
Dow Jones (Var. %) / <i>(% change)</i>	6,53	-2,14	2,42	-2,83	0,34	-0,55	-0,92	-0,38	0,61	-1,12	0,27	-0,05	-0,74	-0,77	
Rendimiento de los U.S. Treasuries (10 años) / <i>U.S. Treasuries yield (10 years)</i>	4,26	3,81	4,73	4,47	4,27	4,12	4,12	4,17	4,22	4,24	4,13	4,10	4,06	4,16	
Stripped spread del EMBI+ PERÚ (pbs) / <i>EMBI+ PERU stripped spread (basis points)</i>	318	344	438	424	370	323	320	313	332	327	321	318	324	323	
Bono Global 2012 - Perú (en pbs) / <i>Global Bond 2012 - Peru (basis points)</i>	304	315	411	398	341	306	294	291	308	303	292	287	302	296	

\* Incluye depósitos de Promocripi, Fondo de Estabilización Fiscal (FEF), Cofide, fondos administrados por la ONP; y otros depósitos del MEF. El detalle se presenta en el cuadro No.21 de la Nota Semanal.

\*\* Corresponde a la mayor tasa entre 3,25% o la tasa interbancaria del día.

\*\*\* Las tasas de interés para los créditos de regulación monetaria en dólares serán a la tasa Libor a un mes más un punto porcentual.

Fuente: BCRP, INEI, Aduanas, Banco de la Nación, BVL, Sunat, SBS, Reuters y Bloomberg.