

BANCO CENTRAL DE RESERVA DEL PERÚ

RESUMEN INFORMATIVO

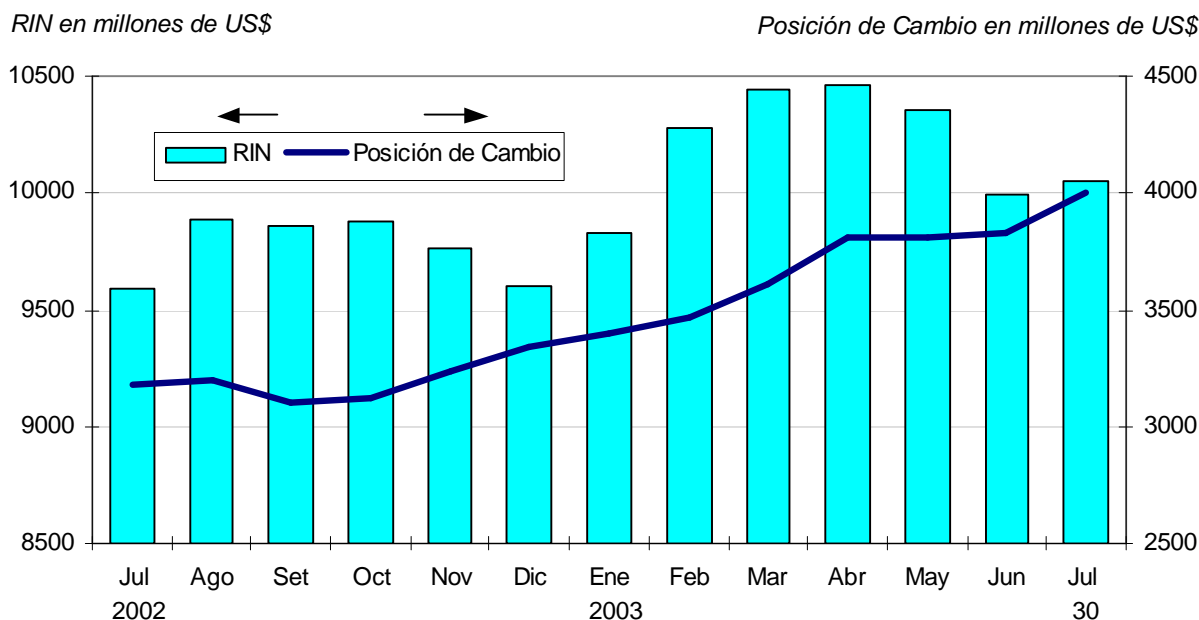
Nº 30 – 1 de agosto de 2003

Reservas internacionales netas: US\$ 10 046 millones

Al **30 de julio**, las reservas internacionales del Banco Central de Reserva (RIN) ascendieron a US\$ 10 046 millones, nivel superior en US\$ 49 millones respecto al cierre de junio. El incremento de las RIN es explicado por las compras netas de moneda extranjera (US\$ 164 millones), el rendimiento neto de inversiones (US\$ 15 millones) y el aumento de los depósitos del Fondo de Seguro de Depósitos en el BCR (US\$ 1 millón). Estos factores fueron parcialmente

contrarrestados por los menores depósitos del sector público en el Banco Central (US\$ 71 millones) y un descenso en los depósitos del sistema financiero en el Instituto Emisor (US\$ 60 millones). En lo que va del año, las RIN registran un aumento de US\$ 448 millones, mientras que la **Posición de Cambio del BCR** asciende a US\$ 4 005 millones, monto mayor en US\$ 664 millones al observado a finales del año pasado.

Reservas Internacionales Netas y Posición de Cambio del BCR (Julio 2002 - Julio 2003)

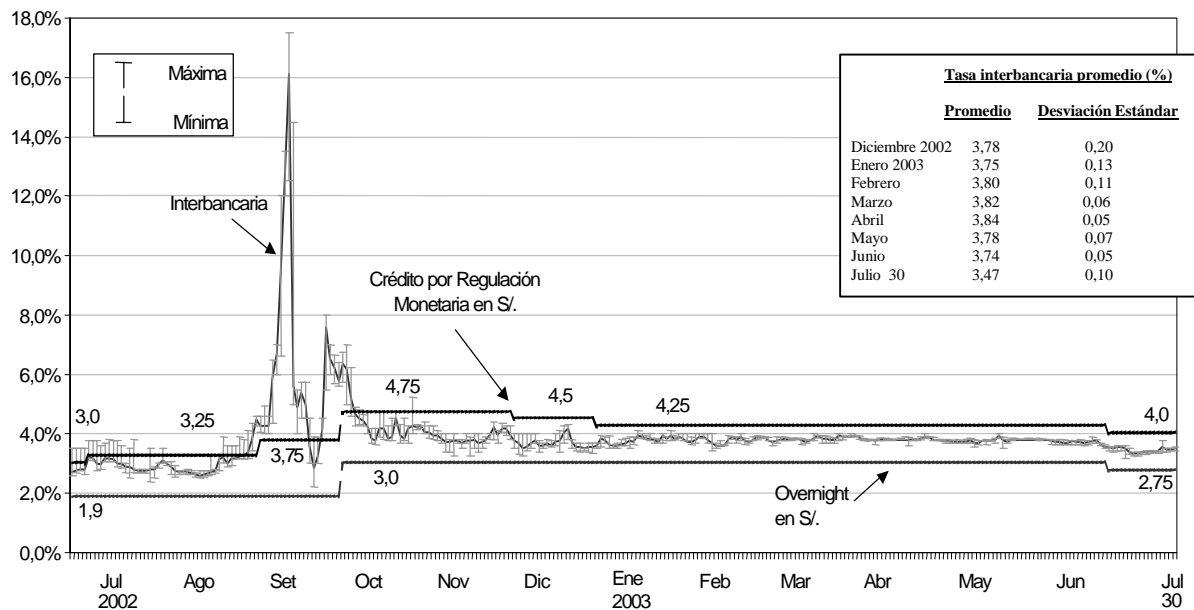


Tasa de interés interbancaria en 3,47 por ciento

Al **30 de julio**, la tasa de interés interbancaria promedio del mes fue de 3,47 por ciento, inferior al nivel registrado en junio (3,74 por ciento). Cabe señalar que esta tasa se encuentra dentro de los niveles

referenciales de tasas de interés de las operaciones activas y pasivas del BCR con la banca: 4 por ciento para créditos de regulación monetaria y 2,75 por ciento para depósitos *overnight*.

Tasa de Interés en Moneda Nacional (Julio 2002 - Julio 2003)



Operaciones monetarias

Al **30 de julio**, el saldo promedio diario de la liquidez de la banca en el BCR ascendió a S/. 199 millones, habiéndose proyectado para este mes un saldo en el rango de S/. 195 a S/. 215 millones.

Entre el **24 y el 30 de julio**, el BCR realizó las siguientes operaciones:

- Subastas de compra temporal de CDBCRP y BTP por S/. 270 millones (a 1 día) y S/. 250 millones (a 5 días) a una

tasa de interés promedio de 3,44 y 3,45, respectivamente.

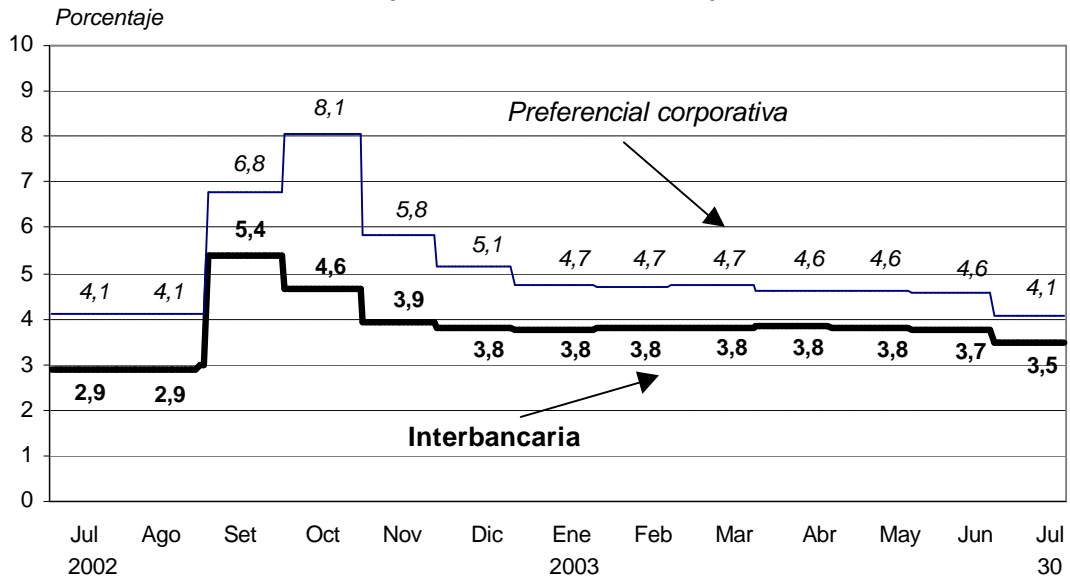
- El 30 de julio, efectuó compras de moneda extranjera por US\$ 5 millones, a un tipo de cambio promedio de S/. 3,47.
- Finalmente, recibió depósitos *overnight* por un monto total de S/. 96,2 millones.

Tasas de interés para créditos corporativos en 4,1 por ciento

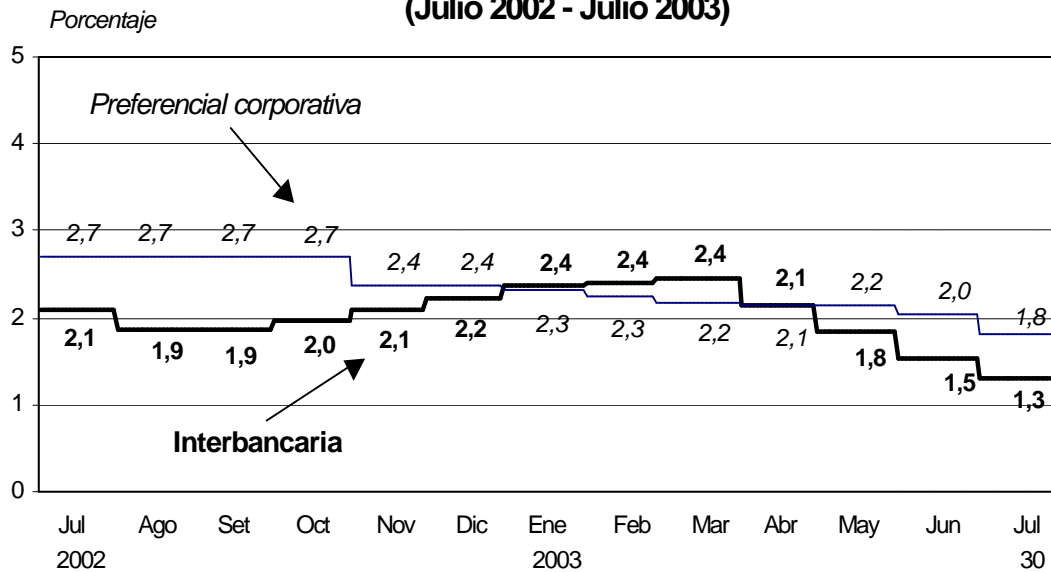
Al 30 de julio, la tasa corporativa en soles en línea con el descenso de la tasa interbancaria disminuyó a 4,1 por ciento del nivel de 4,6 por ciento observado en

junio. En igual periodo, la tasa corporativa en moneda extranjera descendió de 2,0 a 1,8 por ciento.

**Tasa de interés promedio mensual en moneda nacional
(Julio 2002 - Julio 2003)**



**Tasa de interés promedio mensual en moneda extranjera
(Julio 2002 - Julio 2003)**



Tipo de cambio: S/. 3,472

El **30 de julio** el tipo de cambio venta del sistema bancario registró un nivel de S/. 3,472 por dólar, similar al cierre del mes de junio. A dicha fecha, la **posición de cambio** de las entidades bancarias

disminuyó en US\$ 11 millones y el **saldo de ventas forward** en US\$ 29 millones. En el mismo lapso el BCR adquirió US\$ 164 millones.

SALDOS DE POSICIÓN DE CAMBIO
(Millones de US\$)

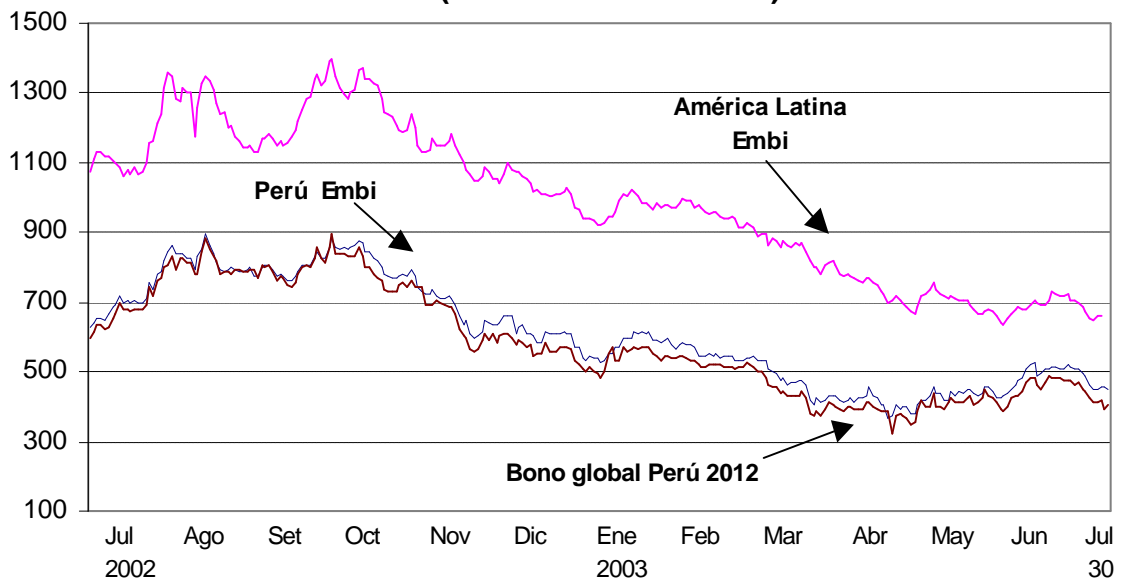
	Diciembre 2002	Enero 2003	Abril	Mayo	Junio	Julio 30
a. Ventas netas a futuro (i-ii)	905	923	665	768	722	723
i. Ventas a futuro	1 141	1 167	910	974	941	912
ii. Compras a futuro	236	244	245	206	219	190
b. Posición de cambio de la banca	642	616	625	656	587	576

Spread del bono global en 4,0 por ciento

El **30 de julio**, el *spread* del bono **global 2012** se ubicó en 4,0 por ciento inferior al del cierre de junio (4,6 por ciento), mientras

que el *spread* promedio de los bonos **soberanos** descendió de 4,9 a 4,5 por ciento.

Indicadores del riesgo país
(Julio 2002 - Julio 2003)

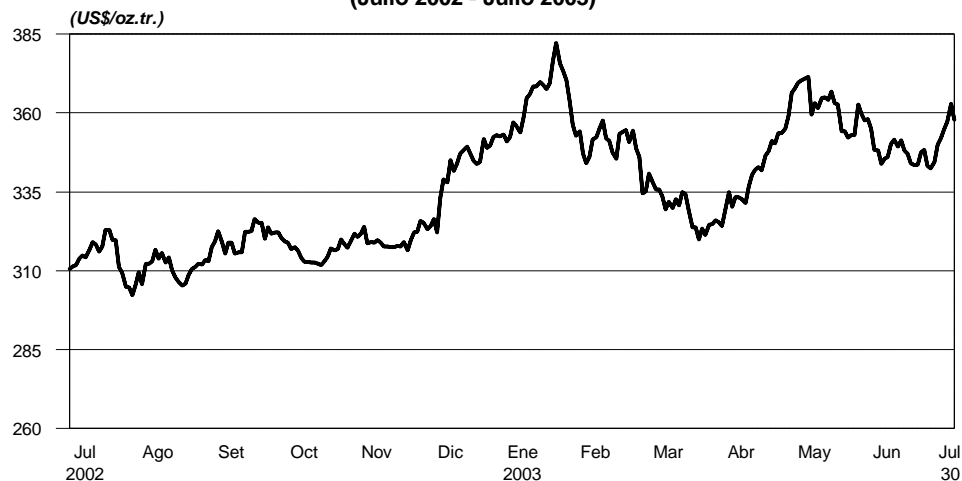


Mercados Internacionales

En la última semana la cotización del **oro** se incrementó 0,8 por ciento, alcanzando los US\$ 357,8 por onza troy, acumulando un aumento de 3,4 por ciento entre el 1 y el 30

de julio. Esta evolución estuvo asociada a los movimientos en los índices Dow Jones y Nasdaq y variaciones en la fortaleza de la moneda Norteamericana.

Cotización del Oro
(Julio 2002 - Julio 2003)



Entre el 1 y el 30 de julio, la cotización del **cobre** registró un incremento de 8,3 por ciento y en la última semana se observó un importante aumento de 5 por ciento, ascendiendo a US\$ 0,81 por libra, alcanzando niveles no vistos desde marzo del 2001. Este comportamiento responde a la difusión de indicadores favorables en la

economía norteamericana y al inicio de una huelga en mina Escondida en Chile, la unidad minera más grande del mundo. En cuanto a los inventarios en la LME, estos presentan una reducción de 2,1 por ciento, alcanzando las 615 mil TM. Mientras tanto, la cotización del **zinc** aumentó 1,8 por ciento, llegando a US\$ 0,39 por libra.

Cotización del Cobre
(Julio 2002 - Julio 2003)



El precio del **petróleo WTI** registró un movimiento oscilante en julio y subió 1,6 por ciento durante la última semana, ubicándose en los US\$ 30,7 por barril.

Este incremento estuvo asociado al anuncio del Departamento de Energía de los Estados Unidos que remarcó un descenso en los inventarios de gasolina.

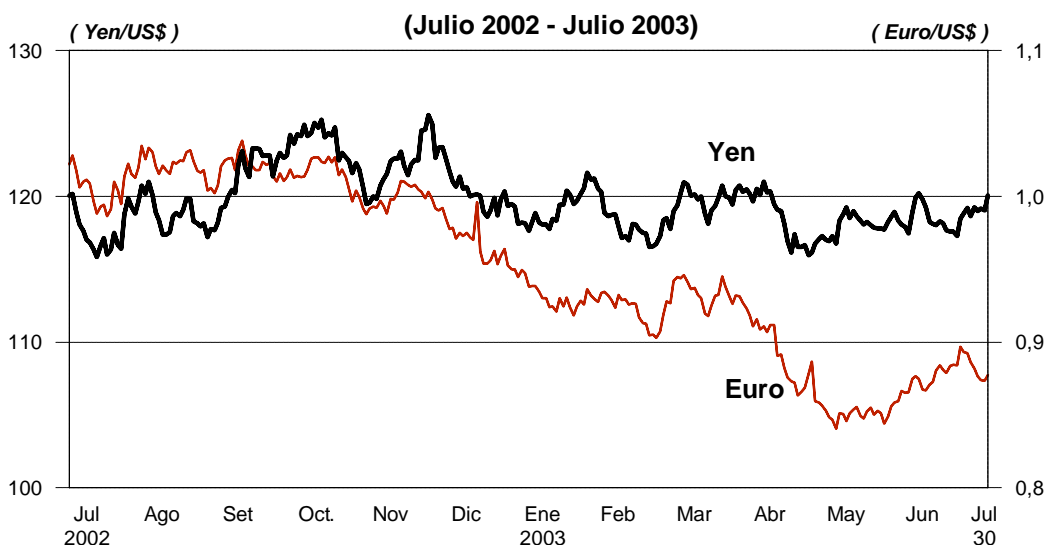
Cotización del Petróleo



En el período de análisis el **dólar**, se apreció 0,1 por ciento frente al **euro** y 0,9 por ciento frente al **yen**. La apreciación del dólar fue impulsada por las noticias macroeconómicas positivas que reforzaron lo señalado en el informe de la Reserva Federal "Beige Book" en el sentido del

fortalecimiento de la actividad económica en los Estados Unidos a principios del tercer trimestre 2003. En lo que va del año el **dólar** se ha depreciado respecto al **euro** en 8 por ciento y se ha apreciado en 1,3 por ciento respecto al **yen**.

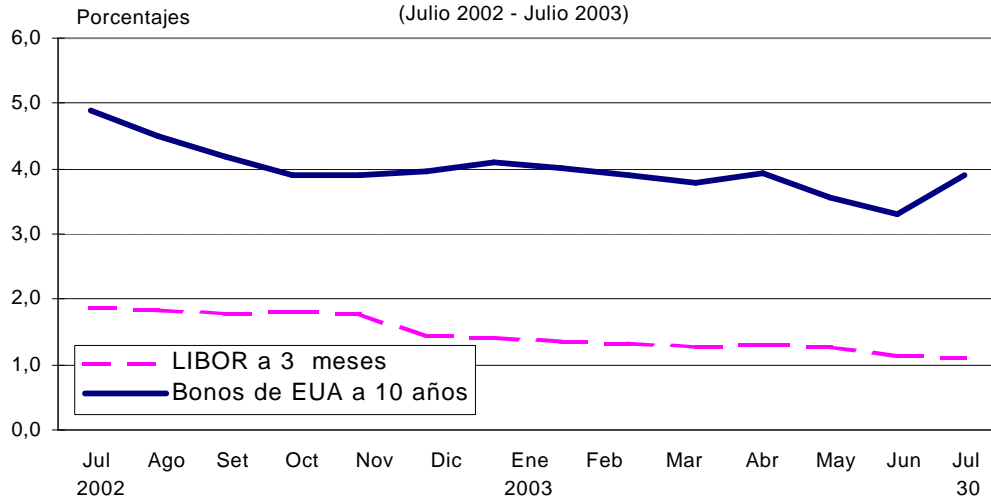
Cotizaciones del Yen y Euro



Entre el **23 y el 30 de julio**, la tasa de interés **Libor** a 3 meses se incrementó ligeramente de 1,11 por ciento a 1,12 y el

rendimiento de los **Bonos del Tesoro Norteamericano a diez años** aumentó de 4,11 a 4,31 por ciento.

Cotizaciones Libor y Tasa de Interés de Bonos del Tesoro a 10 años de Estados Unidos

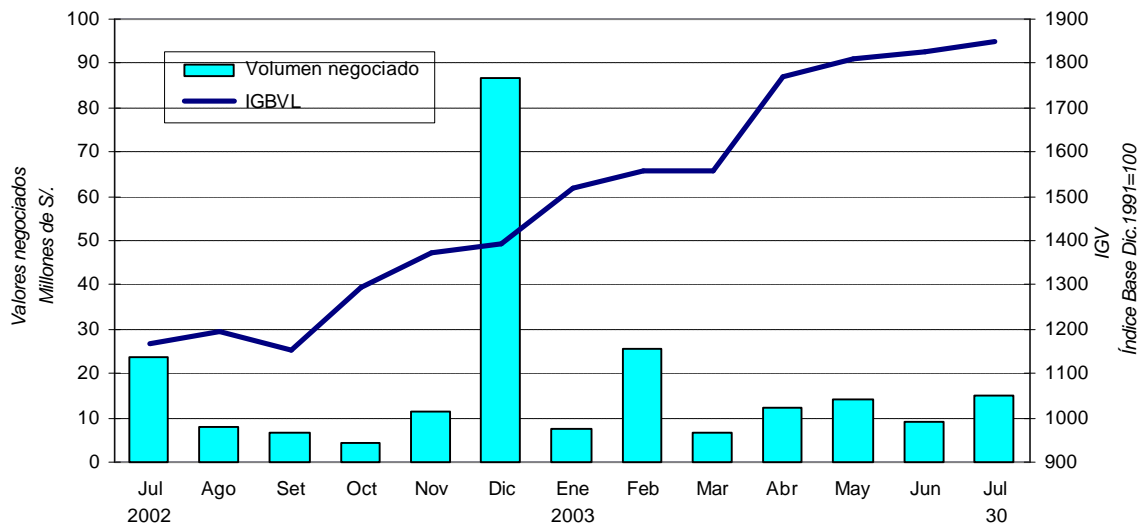


Bolsa de Valores de Lima

Al **30 de julio**, la Bolsa de Valores de Lima registra un aumento en el mes de 1,3 por ciento en el **Índice General (IGBVL)** y de 2,7 por ciento en el **Índice Selectivo (ISBVL)**. En

lo que va del año, ambos índices acumulan ganancias de 32,9 y 32,3 por ciento, respectivamente.

Indicadores Bursátiles (Julio 2002 - Julio 2003)



BANCO CENTRAL DE RESERVA DEL PERÚ OPERACIONES MONETARIAS Y CAMBIARIAS (En millones de S/.)			
	24 Julio	25 Julio	30 Julio
1. Saldo de la cuenta corriente de las empresas bancarias antes de las operaciones del BCR	-113,3	-135,2	106,5
2. Operaciones monetarias y cambiarias del BCR antes del cierre de operaciones			
a. <u>Operaciones monetarias anunciadas del BCR</u>			
i. <u>Subasta de Certificados de Depósitos del BCR (CDBCRP)</u>			
Propuestas recibidas			
Plazo de vencimiento			
Tasas de interés: Mínima / Máxima / Promedio			
Saldo	3 065,0	3 065,0	2 975,0
Próximo vencimiento de CDBCRP (1 de julio del 2003)	90,0		75,0
Vencimientos de CDBCRP del 26 al 27 de junio de 2003			
ii. <u>Subasta de compra temporal de CDBCRP y de BTP</u>	<u>270,0</u>	<u>250,0</u>	
Propuestas recibidas	311,0	317,5	
Plazo de vencimiento	1 día	5 días	
Tasas de interés: Mínima / Máxima / Promedio	3,35/3,48/3,44	3,38/3,51/3,45	
Saldo			
iii. <u>Subasta de Certificados de Depósitos Reajustable del BCR (CDRBCRP)</u>			
Saldo			
b. <u>Operaciones cambiarias en la Mesa de Negociación del BCR</u>			<u>17,4</u>
i. <u>Compras (millones de US\$)</u>			5,0
Tipo de cambio promedio			3,4716
ii. <u>Ventas (millones de US\$)</u>			
Tipo de cambio promedio			
3. Saldo de la cuenta corriente de las empresas bancarias en el BCR antes del cierre de operaciones	156,7	114,8	123,9
4. Operaciones monetarias del BCR para el cierre de operaciones			
a. <u>Compra temporal de moneda extranjera (swaps). Monto (millones de S/.)</u>			
Comisión (tasa efectiva diaria)	0,0072%	0,0084%	0,0073%
b. <u>Compra temporal de CDBCRP y BTP (fuera de subasta)</u>			
Tasa de interés			
c. <u>Crédito por regulación monetaria en moneda nacional</u>			
Tasa de interés	4,00%	4,00%	4,00%
d. <u>Depósitos Overnight en moneda nacional</u>	11,2	50,5	34,5
Tasa de interés	2,75%	2,75%	2,75%
5. Saldo de la cuenta corriente de las empresas bancarias en el BCR al cierre de operaciones	145,5	64,3	89,4
a. Fondos de encaje en moneda nacional promedio acumulado (millones de S/.) (*)	881,4	874,7	848,8
b. Fondos de encaje en moneda nacional promedio acumulado (% del TOSE) (*)	6,5	6,4	6,2
c. Cuenta corriente moneda nacional promedio acumulado (millones de S/.)	231,7	225,0	199,1
d. Cuenta corriente moneda nacional promedio acumulado (% del TOSE) (*)	1,7	1,6	1,5
6. Mercado interbancario y mercado secundario de CDBCRP			
a. <u>Operaciones a la vista en moneda nacional</u>	<u>260,1</u>	<u>200,9</u>	<u>361,6</u>
Tasas de interés: Mínima / Máxima / Promedio	3,40/3,50/3,49	3,45/3,50/3,49	3,45/3,55/3,51
b. <u>Operaciones a la vista en moneda extranjera</u>	<u>14,0</u>	<u>7,0</u>	<u>2,7</u>
Tasas de interés: Mínima / Máxima / Promedio	1,02/1,50/1,29	1,00/1,50/1,14	0,95/0,95/0,95
c. <u>Total mercado secundario de CDBCRP</u>	<u>4,0</u>	<u>3,0</u>	<u>10,0</u>
Plazo 6 meses (monto / tasa promedio)			1,0 / 4,30
Plazo 12 meses (monto / tasa promedio)			
Plazo 24 meses (monto / tasa promedio)			
7. Operaciones en moneda extranjera de las empresas bancarias (millones de US\$)			
Flujo de la posición global ** = a + b.i - c.i + e + f	-4,6	6,8	-17,7
Flujo de la posición contable ** = a + b.ii - c.ii + e + f	11,9	4,2	-20,7
a. <u>Mercado spot con el público (**)</u>	<u>9,4</u>	<u>2,9</u>	<u>-13,6</u>
i. Compras	60,4	70,4	42,8
ii. (-) Ventas	51,0	67,5	56,4
b. <u>Compras forward con el público (con y sin entrega) (**)</u>	<u>-4,1</u>	<u>-0,6</u>	<u>-0,3</u>
i. Pactadas	6,3	5,6	6,2
ii. (-) Vencidas	10,4	6,2	6,6
c. <u>Ventas forward con el público (con y sin entrega) (**)</u>	<u>12,4</u>	<u>-3,2</u>	<u>-3,3</u>
i. Pactadas	17,7	24,6	31,0
ii. (-) Vencidas	5,3	27,8	34,3
d. <u>Operaciones cambiarias interbancarias(**)</u>			
i. Al contado	61,5	57,0	55,0
ii. A futuro	9,0	8,7	4,6
e. <u>Operaciones spot asociadas a swaps y vencimientos de forwards sin entrega (**)</u>	<u>-4,6</u>	<u>20,4</u>	<u>27,4</u>
i. Compras	4,0	26,0	33,0
ii. (-) Ventas	8,6	5,6	5,6
f. <u>Operaciones netas con otras instituciones financieras</u>	<u>2,0</u>	<u>2,5</u>	<u>-6,8</u>
g. <u>Crédito por regulación monetaria en moneda extranjera</u>			
Tasa de interés			
Nota: Tipo de cambio interbancario promedio	3,473	3,474	3,471
* Datos preliminares			
** Datos preliminares para el último día			

Indices Bursátiles, Tipos de Cambio y Cotizaciones Internacionales

		Datos de fin de mes					Variaciones respecto a		
		Dic.01 (a)	Dic.02 (b)	Jun.03 (c)	24-jul (1)	30-jul (2)	Dic.01 (2)/(a)	Dic.02 (2)/(b)	Jun.03 (2)/(c)
BOLSAS									
ASIA									
JAPON	Nikkei 225	10 542,6	8 579,0	9 083,1	9 671,0	9 632,7	-8,6%	12,3%	6,1%
HONG KONG	Hang Seng	11 397,2	9 321,3	9 577,1	9 923,1	10 121,2	-11,2%	8,6%	5,7%
SINGAPUR	Straits Times	1 623,6	1 341,0	1 447,9	1 549,3	1 578,2	-2,8%	17,7%	9,0%
COREA	Seul Comp.	693,7	627,6	669,9	702,9	714,2	2,9%	13,8%	6,6%
INDONESIA	Jakarta Comp.	392,0	424,9	505,5	505,0	508,2	29,6%	19,6%	0,5%
MALASIA	KLSE	696,1	646,3	692,0	710,4	720,7	3,5%	11,5%	4,2%
FILIPINAS	PHS Comp.	1 168,1	1 018,4	1 222,8	1 285,4	1 228,2	5,1%	20,6%	0,4%
TAILANDIA	SET	n.d.	356,5	461,8	478,9	474,9	n.d.	33,2%	2,8%
CHINA	Shanghai C.	1 639,5	1 357,7	1 486,0	1 563,7	1 549,1	-5,5%	14,1%	4,2%
EUROPA									
ALEMANIA	DAX	5 160,1	2 892,6	3 220,6	3 374,8	3 429,0	-33,5%	18,5%	6,5%
FRANCIA	CAC 40	4 622,5	3 063,9	3 084,1	3 156,9	3 172,5	-31,4%	3,5%	2,9%
RUSIA	Interfax	256,6	359,1	503,5	452,5	452,5	76,3%	26,0%	-10,1%
AMERICA									
E.E.U.U.	Dow Jones	10 021,5	8 326,6	8 985,4	9 112,5	9 200,1	-8,2%	10,5%	2,4%
	Nasdaq	1 950,4	987,2	1 201,7	1 253,8	1 263,8	-35,2%	28,0%	5,2%
BRASIL	Bovespa	13 577,6	11 268,5	12 972,6	13 761,1	13 474,6	-0,8%	19,6%	3,9%
ARGENTINA	Merval	295,4	525,0	765,6	735,9	763,4	158,4%	45,4%	-0,3%
MEXICO	IPC	6 372,3	6 113,5	7 055,0	7 309,4	7 260,2	13,9%	18,8%	2,9%
CHILE	IGP	5 397,2	5 019,6	5 967,5	6 133,0	6 260,6	16,0%	24,7%	4,9%
COLOMBIA	IGBC	1 070,9	1 649,6	n.d.	2 198,2	2 131,8	99,1%	29,2%	n.d.
VENEZUELA	IBC	6 570,3	n.d.	13 666,4	n.d.	13 962,3	112,5%	n.d.	2,2%
PERU	Ind. Gral.	1 176,5	1 393,0	1 829,1	1 839,5	1 849,2	57,2%	32,7%	1,1%
PERU	Ind. Selectivo	1 917,2	2 205,4	2 842,6	2 896,0	2 913,6	52,0%	32,1%	2,5%
TIPOS DE CAMBIO									
ASIA									
JAPON	Yen	131,63	118,74	119,73	118,91	120,18	-8,7%	1,2%	0,4%
HONG KONG	HK Dólar	7,797	7,798	7,798	7,799	7,799	0,0%	0,0%	0,0%
SINGAPUR	SG Dólar	1,848	1,734	1,760	1,748	1,757	-4,9%	1,3%	-0,2%
COREA	Won	1 313	1 186	1 194	1 180	1 180	-10,1%	-0,5%	-1,2%
INDONESIA	Rupia	10 450	8 940	8 245	8 580	8 505	-18,6%	-4,9%	3,2%
MALASIA	Ringgit	3,80	3,80	3,80	3,80	3,80	0,0%	0,0%	0,0%
FILIPINAS	Peso	51,48	53,38	53,55	53,60	53,60	4,1%	0,4%	0,1%
TAILANDIA	Baht	44,18	43,08	42,07	41,88	42,02	-4,9%	-2,5%	-0,1%
CHINA	Yuan	8,277	8,280	8,278	8,277	8,277	0,0%	0,0%	0,0%
EUROPA									
EURO	Euro	1,122	0,952	0,868	0,874	0,880	-21,6%	-7,6%	1,3%
RUSIA	Rublo	30,470	31,930	30,345	30,330	30,256	-0,7%	-5,2%	-0,3%
AMERICA									
BRASIL	Real	2,329	3,535	2,835	2,886	2,980	28,0%	-15,7%	5,1%
ARGENTINA	Argent 1/	0,999	3,360	2,780	2,810	2,900	190,3%	-13,7%	4,3%
MEXICO	Peso	9,132	10,360	10,448	10,535	10,472	14,7%	1,1%	0,2%
CHILE	Peso	653,5	720,0	699,0	702,2	707,0	8,2%	-1,8%	1,1%
COLOMBIA	Peso	2 288	2 855	2 815	2 891	2 877	25,8%	0,8%	2,2%
VENEZUELA	Bolivar	767	1 387	1 596	1 596	1 596	108,1%	15,1%	0,0%
PERU*	N. Sol (Venta)	3,442	3,504	3,468	3,473	3,472	0,9%	-0,9%	0,1%
	N. Sol (Compra)	3,441	3,501	3,467	3,473	3,472	0,9%	-0,8%	0,1%
COTIZACIONES									
ORO	LME (\$/Oz.T.)	276,50	344,80	346,00	357,30	357,75	29,4%	3,8%	3,4%
PLATA	H & H (\$/Oz.T.)	4,65	4,79	4,57	5,12	5,07	9,0%	5,8%	10,9%
COBRE	LME (cUS\$/lb.)	66,32	69,67	74,57	77,84	80,78	21,8%	16,0%	8,3%
	Futuro a 15 meses	70,53	72,35	76,34	78,70	80,83	14,6%	11,7%	5,9%
ZINC	LME (cUS\$/lb.)	34,81	34,00	35,54	38,10	38,65	11,0%	13,7%	8,7%
	Futuro a 15 meses	38,19	35,83	37,74	39,37	39,55	3,6%	10,4%	4,8%
PETRÓLEO	Residual 6 (\$/B)	17,60	24,00	26,25	25,90	26,30	49,4%	9,6%	0,2%
PETRÓLEO	West Texas Int. C.	19,84	31,20	30,19	30,57	30,68	54,6%	-1,7%	1,6%
HAR. PESCADO	64% (US\$/T.M.)	610	575	640	625	610	0,0%	6,1%	-4,7%
SPR. GLOBAL 15	PER. (pbs)	n.d.	n.d.	501	456	455	n.d.	n.d.	-9,2%
SPR. GLOBAL 12	PER. (pbs)	n.d.	567	462	418	405	n.d.	-28,6%	-12,3%
SPR. GLOBAL 08	PER. (pbs)	n.d.	593	456	393	375	n.d.	-36,8%	-17,8%
SPR. EMBI +	PER. (pbs)	521	610	491	454	452	-13,2%	-25,9%	-7,9%
	ARG. (pbs)	4 372	6 391	4 554	4 844	4 992	14,2%	-21,9%	9,6%
	BRA. (pbs)	863	1 446	801	738	798	-7,5%	-44,8%	-0,4%
	Eco. Emergentes (pbs)	731	765	547	524	538	-26,4%	-29,7%	-1,6%

* Datos al cierre de operaciones.

1/ A partir del 11 de enero de 2002, corresponde al tipo de cambio del mercado libre

Fuente: Reuters y Bloomberg.

Indicadores Económicos / Economic Indicators

		2003									
		MAR.	ABR.	MAY.	30 Jun.	JUN.	23 Jul.	24 Jul.	25 Jul.	30 Jul.	JUL.
RESERVAS INTERNACIONALES (Mills. US\$) / INTERNATIONAL RESERVES											
		Var					Var				
Posición de cambio / <i>Net international position</i>		3 609	3 808	3 813	3 827	14	4 005	4 008	4 011	4 005	178
Reservas internacionales netas / <i>Net international reserves</i>		10 443	10 457	10 360	9 997	-363	10 078	10 081	10 072	10 046	49
Depósitos del sistema financiero en el BCR / <i>Financial system deposits at BCR</i>		3 581	3 465	3 494	3 439	-54	3 418	3 409	3 401	3 380	-59
Empresas bancarias / <i>Banks</i>		3 349	3 251	3 242	3 205	-38	3 179	3 168	3 158	3 135	-69
Banco de la Nación / <i>Banco de la Nación</i>		185	168	204	185	-19	190	192	193	194	9
Sector privado / <i>Private sector</i>		48	46	47	50	3	49	49	51	50	1
Depósitos del sector público en el BCR / <i>Public sector deposits at BCR</i>		3 256	3 187	3 063	2 728	-335	2 652	2 659	2 657	2 657	-71
Depósitos de privatización		3	4	5	7	1	12	12	12	12	5
Otros depósitos / <i>Other *</i>		3 253	3 183	3 058	2 722	-336	2 640	2 647	2 645	2 645	-76
OPERACIONES CAMBIARIAS BCR (MILL. US\$) / BCR FOREIGN OPERATIONS											
		Acum.			Acum.			Acum.			
Origen externo de la emisión primaria / <i>External origin of the monetary base</i>		146	182	-45	15	83	2	0	0	5	164
Compras netas en Mesa de Negociación / <i>Net purchases of foreign currency</i>		118	184	0	10	79	2	0	0	5	153
Operaciones swaps netas / <i>Net swap operations</i>		0	0	0	5	5	0	0	0	0	-5
Operaciones con el Sector Público / <i>Public sector</i>		28	-3	-45	0	0	0	0	0	0	15
TIPO DE CAMBIO (S/. por US\$) / EXCHANGE RATE		Prom.			Prom.			Prom.			
Compra interbancario / <i>Interbank bid</i>		3,479	3,464	3,481	3,469	3,478	3,471	3,472	3,473	3,471	3,471
Promedio / <i>Average</i>		3,479	3,464	3,481	3,469	3,478	3,471	3,472	3,473	3,471	3,471
Venta Interbancario		3,480	3,465	3,482	3,472	3,480	3,471	3,472	3,473	3,472	3,471
Mediodía / <i>Midday</i>		3,480	3,465	3,482	3,470	3,479	3,472	3,473	3,474	3,472	3,471
Cierre / <i>Close</i>		3,480	3,465	3,482	3,468	3,478	3,472	3,473	3,474	3,472	3,471
Promedio / <i>Average</i>		3,479	3,465	3,482	3,470	3,479	3,472	3,473	3,474	3,471	3,471
Sistema Bancario (SBS)		3,478	3,464	3,480	3,469	3,478	3,471	3,472	3,473	3,471	3,471
Banking System		3,480	3,465	3,482	3,472	3,480	3,472	3,473	3,474	3,472	3,472
Índice de tipo de cambio real (1994 = 100) / <i>Real exchange rate Index (1994 = 100)</i>		100,4	101,3	104,5		105,6					
INDICADORES MONETARIOS / MONETARY INDICATORS											
Moneda nacional / Domestic currency											
Emisión Primaria (Var. % mensual) / <i>(% monthly change)</i>		-1,1	3,1	-1,1	1,7	1,7					
Monetary base (Var. % últimos 12 meses) / <i>(% 12-month change)</i>		5,0	9,5	8,4	6,5	6,5					
Oferta monetaria (Var. % mensual) / <i>(% monthly change)</i>		2,2	0,3	1,7	-2,4	-2,4					
Money Supply (Var. % últimos 12 meses) / <i>(% 12-month change)</i>		11,0	12,2	14,2	9,0	9,0					
Crédito sector privado (Var. % mensual) / <i>(% monthly change)</i>		1,8	3,5	0,7	-1,6	-1,6					
Crédit to the private sector (Var. % últimos 12 meses) / <i>(% 12-month change)</i>		6,5	14,7	14,4	11,0	11,0					
TOSE saldo fin de período (Var. % acum. en el mes) / <i>TOSE balance (% change)</i>		1,3	-2,5	3,5	-2,7	-2,7	1,5	1,2	1,2		
Superávit de encaje promedio (% respecto al TOSE) / <i>Average reserve surplus (% of TOSE)</i>		0,5	0,3	0,3	0,1	0,1	0,4	0,4	0,2		
Cuenta corriente de los bancos (saldo mill. S/.) / <i>Banks' current account (balance)</i>		200	211	188	134	204	159	146	64	89	
Créditos por regulación monetaria (millones de S/.) / <i>Rediscounts (Millions of S/.)</i>		0	3	0	0	0	0	0	0	0	
Depósitos públicos en el BCR (millones S/.) / <i>Public sector deposits at the BCR (Mills. S/.)</i>		754	1 370	1 332	1 463	1 463	1 353	1 411	1 254	1 184	
Certificados de Depósitos BCRP (saldo Mill.S/.) / <i>CDBCRP balance (Millions of S/.)</i>		3 135	2 970	2 975	2 850	2 850	3 065	3 065	3 065	2 975	
Operaciones de reporte (saldo Mill. S/.) / <i>repos (Balance millions of S/.)</i>		210	80	80	50	50	170	270	250	s.m.	
Préstamos y descuentos hasta 360 días / <i>Loans & discount</i>		14,3	13,9	13,6	14,0	14,0	14,3	14,3	14,3	14,4	14,3
Interbancaria / <i>Interbank</i>		3,8	3,8	3,8	3,8	3,7	3,6	3,5	3,5	3,5	3,5
Tasa de interés (%) Preferencial corporativa a 90 días / <i>Corporate Prime</i>		4,7	4,6	4,6	4,5	4,6	4,1	4,1	4,1	4,1	4,1
Interest rates (%) Operaciones de reporte con CDBCRP / <i>CDBCRP repos</i>		4,0	3,9	3,9	3,9	3,9	3,5	3,4	3,5	s.m.	
Créditos por regulación monetaria / <i>Rediscounts</i>		s.m.	4,3	s.m.	s.m.	s.m.	s.m.	s.m.	s.m.	s.m.	
Del saldo de CDBCRP / <i>CDBCRP balance</i>		4,6	4,7	4,7	4,7	4,7	4,6	4,6	4,6	4,6	
Moneda extranjera / foreign currency											
Crédito sector privado (Var. % mensual) / <i>(% monthly change)</i>		-0,2	0,6	-0,7	0,0	0,0					
Crédit to the private sector (Var. % últimos 12 meses) / <i>(% 12-month change)</i>		-5,8	-5,8	-6,8	-6,3	-6,3					
TOSE saldo fin de período (Var. % acum. en el mes) / <i>TOSE balance (% change)</i>		0,2	-0,7	-0,9	1,0	1,0	-1,2	-1,0	-2,1		
Superávit de encaje promedio (% respecto al TOSE) / <i>Average reserve surplus (% of TOSE)</i>		0,1	0,1	0,1	0,1	0,1	1,2	0,8	0,3		
Créditos por regulación monetaria (millones de US dólares) / <i>Rediscounts</i>		0	0	0	0	0	0	0	0	0	
Préstamos y descuentos hasta 360 días / <i>Loans & discount</i>		8,8	9,0	8,6	7,7	7,9	7,2	7,2	7,2	7,1	7,4
Tasa de interés (%) Interbancaria / <i>Interbank</i>		2,4	2,1	1,8	1,5	1,5	1,3	1,3	1,1	1,0	1,3
Interest rates (%) Preferencial corporativa a 90 días / <i>Corporate Prime</i>		2,2	2,1	2,2	1,9	2,0	1,8	1,8	1,8	1,8	1,8
Créditos por regulación monetaria / <i>Rediscounts</i>		s.m.	s.m.	s.m.	s.m.	s.m.	s.m.	s.m.	s.m.	s.m.	
INDICADORES BURSÁTILES / STOCK MARKET INDICES											
Índice General Bursátil (Var. % / <i>General Index (% change)</i>		0,2	13,5	2,3	-0,1	0,9	0,1	0,1	0,9	-0,4	1,4
Índice Selectivo Bursátil (Var. % / <i>Blue Chip Index (% change)</i>		0,0	13,5	2,5	-0,1	0,6	0,5	0,3	1,1	-0,5	3,1
Monto negociado en acciones (Mill. S/.) - Prom. diario		6,8	12,1	14,0	24,6	9,2	4,0	10,2	5,4	10,3	14,9
INFLACIÓN (%) / INFLATION (%)											
Inflación mensual / <i>Monthly</i>		1,12	-0,05	-0,03		-0,47					
Inflación últimos 12 meses / <i>% 12 months change</i>		3,39	2,59	2,42		2,17					
GOBIERNO CENTRAL (MILL. S/.) / CENTRAL GOVERNMENT (Mills. of S/.)											
Resultado primario / <i>Primary balance</i>		431	149	167		56					
Ingresos corrientes / <i>Current revenue</i>		2 692	2 944	2 516		2 441					
Gastos no financieros / <i>Non-financial expenditure</i>		2 266	2 806	2 356		2 392					
COMERCIO EXTERIOR (Mills. US\$) / FOREIGN TRADE (Mills. of US\$)											
Balanza Comercial / <i>Trade balance</i>		-61	-58	123							
Exportaciones / <i>Exports</i>		647	629	750							
Importaciones / <i>Imports</i>		707	687	627							
PRODUCTO BRUTO INTERNO (Índice 1994=100) / GROSS DOMESTIC PRODUCT											
Variac. %, respecto al mismo mes del año anterior / <i>Annual rate of growth</i>		5,5	2,5	1,8							
COTIZACIONES INTERNACIONALES / INTERNATIONAL QUOTATIONS											
LIBOR a tres meses (%) / <i>LIBOR 3-month (%)</i>		1,3	1,3	1,3	1,1	1,1	1,1	1,1	1,1	1,1	1,1
Dow Jones (Var % / <i>(% change)</i>		1,3	6,1	4,4	0,0	1,5	0,4	-0,9	1,9	-0,1	2,8
Rendimiento de los U.S. Treasuries (10 años) / <i>U.S. Treasuries yield (10 years)</i>		3,8	3,9	3,5	3,5	3,3	4,1	4,2	4,2	4,2	3,9
Stripped spread del EMBI+ PERÚ (pbs) / <i>EMBI+ PERU stripped spread (basis points)</i>		511	426	411	485	455	453	454	454	452	489
Bono Global 2012 - Perú (en pbs) / <i>Global Bond 2012 - Peru (basis points)</i>		476	396	389	461	430	411	408	389	405	451

* Incluye depósitos de Promcepri, Fondo de Estabilización Fiscal (FEF), Cofide, fondos administrados por la ONP; y otros depósitos del MEF. El detalle se presenta en el cuadro No.22 de la Nota Semanal.

** Los tipo de cambio del Sistema Bancario son adelantados.

Fuente: BCR, INEI, Aduanas, Banco de la Nación, BVL, Sunat, SBS, Reuters y Bloomberg.