



BANCO CENTRAL DE RESERVA DEL PERÚ

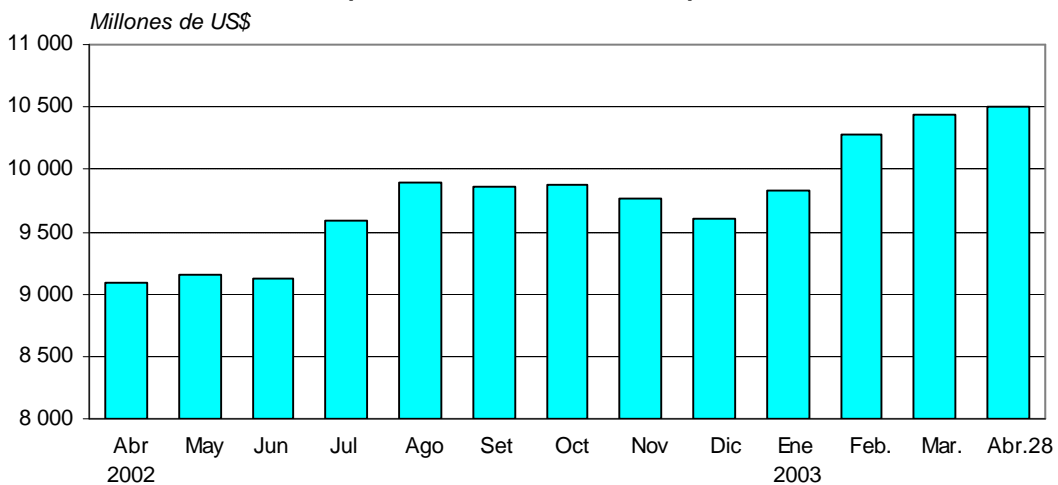
RESUMEN INFORMATIVO Nº 17 – 30 de abril de 2003

Reservas internacionales netas: US\$ 10 506 millones

Al **28 de abril**, las RIN ascendieron a US\$ 10 506 millones, nivel superior en US\$ 63 millones respecto al cierre de marzo. Ello fue explicado por compras de moneda extranjera por el BCR por US\$ 218 millones (US\$ 170 millones en compras en Mesa de Negociación y US\$ 48 millones en adquisiciones al sector público), rendimiento de inversiones (US\$ 3 millones) y mayores

colocaciones del Fondo de Seguro de Depósitos (US\$ 2 millones) y otras operaciones netas (US\$ 3 millones). Estas operaciones fueron parcialmente contrarrestadas por el retiro de depósitos del sector público (US\$ 107 millones) y el descenso de depósitos del sistema financiero en el Banco Central (US\$ 56 millones).

Reservas Internacionales Netas (Abril 2002 - Abril 2003)

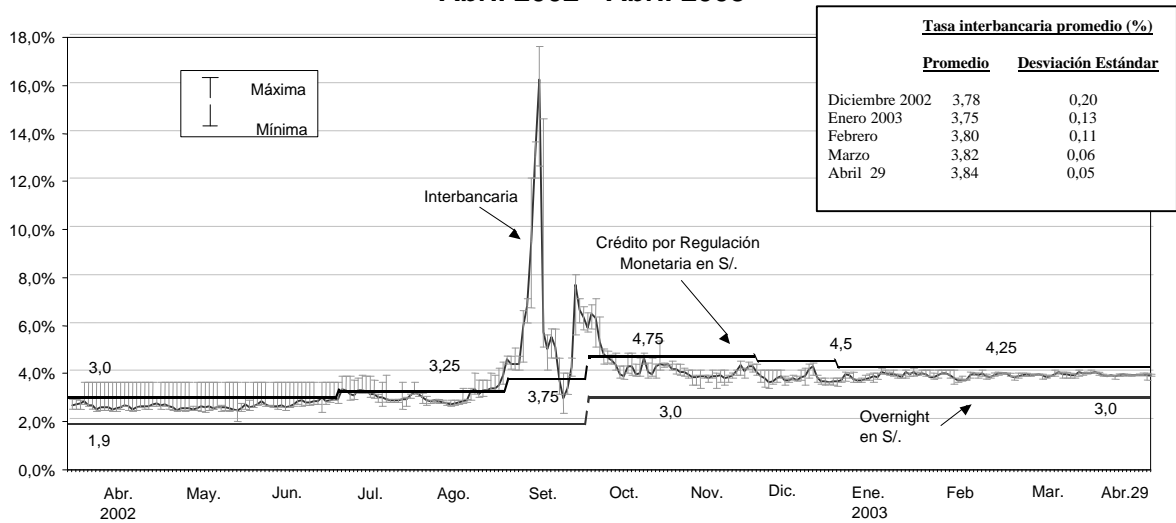


Tasa de interés interbancaria en 3,8 por ciento

El 29 de abril, la tasa de interés interbancaria se ubicó en 3,79 por ciento. Con ello, se registró un promedio de 3,84 por ciento del 1 al 29 de abril, ligeramente mayor al registrado en marzo (3,82 por ciento). Cabe señalar que esta tasa se ubica dentro de los niveles referenciales de tasas de interés de las operaciones

activas y pasivas del BCR con la banca: 4,25 por ciento para créditos y 3 por ciento para depósitos. La variabilidad de la tasa de interés interbancaria ha continuado disminuyendo, lo cual se refleja en la reducción de la desviación estándar alrededor del promedio mensual desde 0,20 en diciembre a 0,05 en abril.

Tasa de Interés en Moneda Nacional Abril 2002 - Abril 2003



Operaciones monetarias

Al 29 de abril, el saldo promedio diario de la liquidez de la banca en el BCR ascendió a S/. 215 millones, habiéndose proyectado para dicho mes un saldo en el rango de S/. 190 a S/. 210 millones.

Entre el 25 y el 29 de abril, el BCR efectuó las siguientes operaciones:

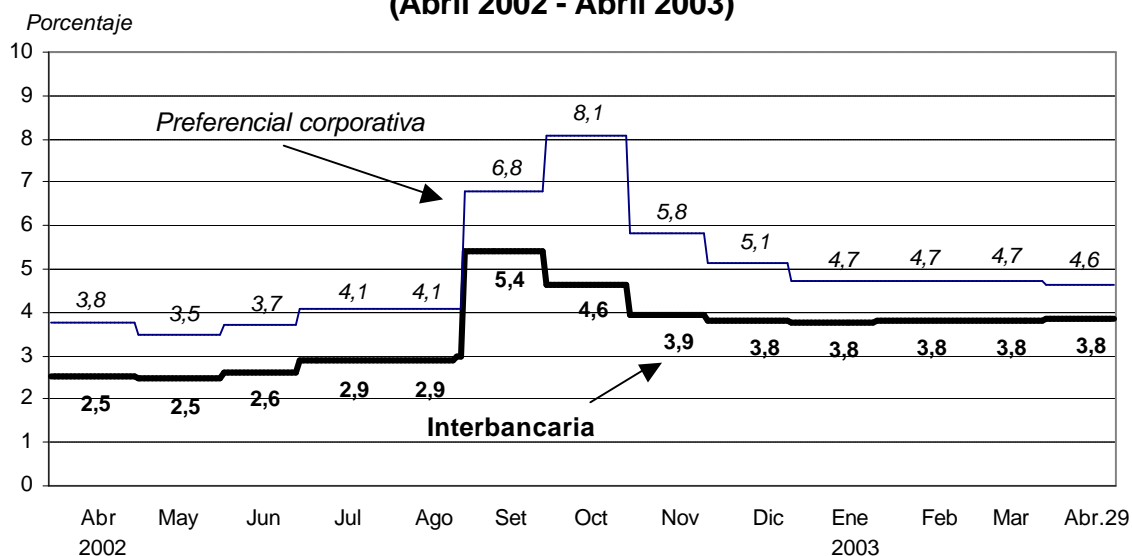
- Los días 25 y 29 de abril se llevó a cabo subastas de compra temporal de CDBCRP y BTP por un total de S/. 100 millones a una tasa promedio de 3,80 por ciento.
- Durante este período, el BCR recibió diariamente depósitos *overnight* por S/. 78 millones en promedio.

Tasas de interés para créditos corporativos

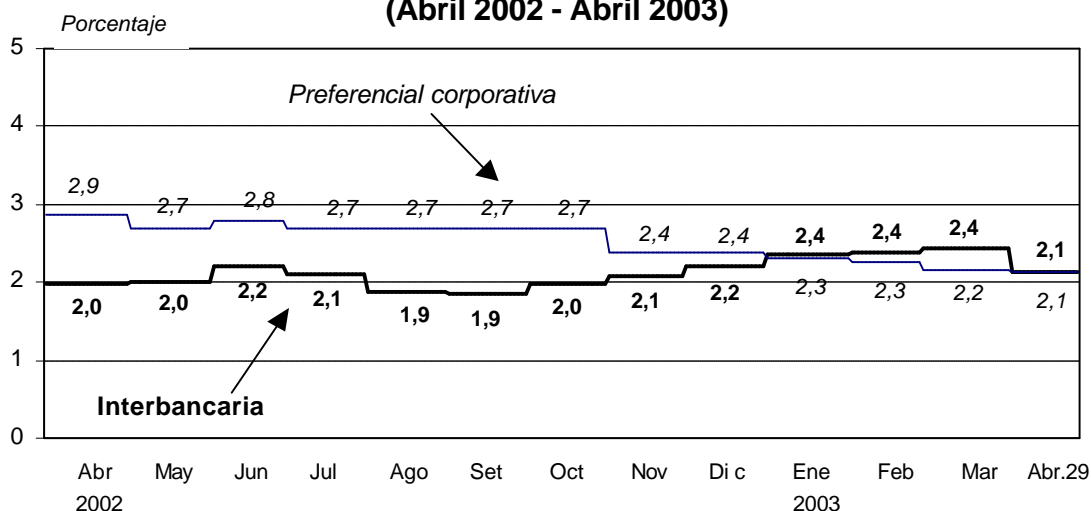
Al 29 de abril, el promedio de la tasa corporativa en soles fue 4,6 por ciento, ligeramente inferior a la de marzo (4,7 por ciento). En moneda extranjera, el

promedio de la tasa corporativa se redujo de 2,2 a 2,1 por ciento en igual período.

Tasa de interés promedio mensual en moneda nacional (Abril 2002 - Abril 2003)



Tasa de interés promedio mensual en moneda extranjera (Abril 2002 - Abril 2003)



Tipo de cambio

En la semana del 25 al 29 de abril, la cotización del dólar disminuyó 0,1 por ciento al pasar de S/. 3,465 a S/. 3,461. En este contexto, el Banco Central realizó compras en la Mesa de Negociación por US\$ 25 millones en el mismo período. Hasta el 29 de abril dichas compras ascienden a US\$ 180 millones.

En lo que va del mes, la moneda nacional registra una apreciación de 0,4

por ciento, lo que reflejaría las menores expectativas de devaluación (las cuales han incidido en la evolución del mercado *forward*) y el comportamiento apreciatorio de las principales monedas de la región.

Entre el cierre de marzo y el 29 de abril, el saldo de operaciones de ventas netas *forward* disminuyó en US\$ 110 millones.

SALDOS DE POSICIÓN DE CAMBIO
(Millones de US\$)

	Setiembre 2002	Diciembre 2002	Enero 2003	Febrero	Marzo	Abril 29
a. Ventas netas a futuro (i-ii)	1 017	905	923	853	798	688
i. Ventas a futuro	1 302	1 141	1 167	993	943	938
ii. Compras a futuro	285	236	244	140	145	250
b. Posición de cambio de la banca	706	643	617	637	614	643

Cuentas monetarias del sistema bancario al 7 de abril de 2003

La liquidez en **moneda nacional** disminuyó 1,6 por ciento (S/. 301 millones), con lo que su saldo ascendió a S/. 18 092 millones (crecimiento anual de 11,1 por ciento). El crédito al sector privado en moneda nacional aumentó 3,1 por ciento (S/. 301 millones), alcanzando un saldo de S/. 10 089 millones (crecimiento anual de 7,7 por ciento).

La liquidez en **moneda extranjera** aumentó 0,5 por ciento (US\$ 45 millones), registrando un saldo de US\$ 9 647 millones (crecimiento anual de 4,5 por ciento). El crédito al sector privado creció 0,4 por ciento (US\$ 37 millones), con lo que su saldo se ubicó en US\$ 10 042 millones. De esta manera, el crédito en moneda extranjera registró una tasa anual de crecimiento negativa de 5,4 por ciento.

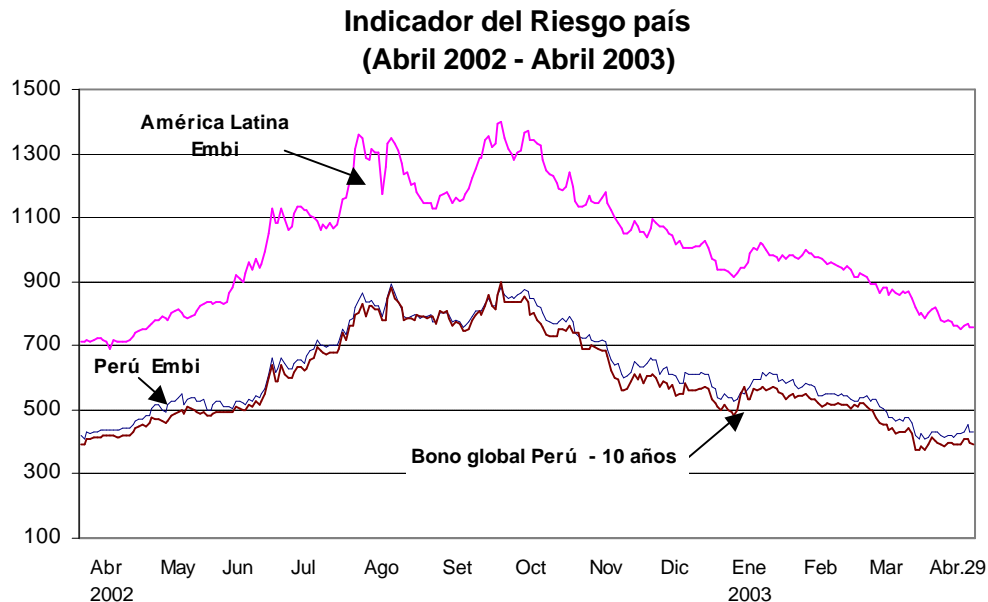
EVOLUCION DE AGREGADOS MONETARIOS FIN DE PERIODO DEL SISTEMA BANCARIO

	EMISIÓN PRIMARIA 1/		LIQUIDEZ EN M/N		CREDITO EN M/N		LIQUIDEZ EN M/E		PASIVOS DE C.P. 2/		CREDITO EN M/E	
	VAR.(%) MES	VAR.(%) AÑO	VAR.(%) MES	VAR.(%) AÑO	VAR.(%) MES	VAR.(%) AÑO	VAR.(%) MES	VAR.(%) AÑO	VAR.(%) MES	VAR.(%) AÑO	VAR.(%) MES	VAR.(%) AÑO
2001												
Dic.	14,4%	7,9%	8,0%	13,5%	1,6%	2,7%	-1,9%	1,2%	-4,0%	-21,8%	0,7%	-3,8%
2002												
Ene.	-7,8%	10,8%	-3,2%	14,5%	-1,8%	1,1%	-0,8%	1,2%	-2,8%	-21,4%	-1,1%	-3,2%
Feb.	0,7%	13,9%	1,9%	18,2%	1,7%	3,6%	-0,2%	1,2%	5,7%	-15,8%	1,2%	-1,8%
Mar.	2,0%	16,1%	2,4%	18,2%	2,7%	5,5%	-1,5%	-1,0%	-5,2%	-23,1%	-1,1%	-3,6%
Abr.	-1,2%	9,9%	-0,6%	15,1%	-3,8%	2,2%	0,3%	-1,3%	-3,8%	-21,7%	0,5%	-3,1%
May.	-0,1%	14,5%	-0,2%	16,8%	0,9%	4,1%	-0,2%	-1,4%	3,1%	-16,0%	0,3%	-3,4%
Jun.	3,5%	17,2%	2,3%	20,8%	1,4%	6,0%	0,2%	-2,0%	4,8%	-17,1%	-0,5%	-3,8%
Jul.	12,2%	19,9%	6,3%	22,9%	0,6%	6,4%	4,1%	1,1%	3,8%	-20,7%	-0,4%	-3,2%
Ago.	-4,6%	21,4%	-1,2%	22,7%	-0,2%	5,7%	1,6%	1,8%	-1,4%	-15,6%	-0,7%	-2,8%
Set.	-4,1%	18,3%	-2,2%	19,9%	1,8%	7,4%	-1,6%	-0,3%	-0,6%	1,1%	-1,0%	-3,0%
Oct.	1,0%	13,8%	-1,7%	15,5%	1,6%	7,8%	1,3%	0,9%	-2,8%	-6,2%	-1,0%	-3,4%
Nov.	-0,4%	14,3%	0,4%	12,4%	1,5%	8,0%	1,5%	2,5%	-30,9%	-33,6%	0,4%	-2,6%
Dic.	11,1%	11,0%	5,7%	9,9%	0,8%	7,2%	-2,8%	1,5%	-4,7%	-34,0%	-0,3%	-3,5%
2003												
Ene.	-9,2%	9,4%	-2,7%	10,5%	-2,8%	6,1%	0,1%	2,4%	-4,0%	-34,8%	-2,8%	-5,2%
Feb.	-0,3%	8,3%	2,8%	11,4%	3,5%	7,9%	0,4%	3,0%	-9,3%	-32,6%	-0,4%	-6,7%
Abr.7	0,8%	11,4%	-1,6%	11,1%	3,1%	7,7%	0,5%	4,5%	-4,1%	-39,7%	0,4%	-5,4%
Memo:												
Saldos al 7 de mar. (Mill.S./ó Mill.US\$)	6 397		18 393		9 788		9 602		818		10 005	
Saldos al 7 de abr. (Mill.S./ó Mill.US\$)	6 447		18 092		10 089		9 647		784		10 042	
1/ Emisión primaria del Banco Central de Reserva.												
2/ Pasivos externos de corto plazo de las empresas bancarias.												

Bonos Soberanos

El *spread* del **bono global** peruano a 10 años pasó de 4,4 por ciento a fines de marzo a 3,9 por ciento al 29 de abril, mientras que el *spread* de los bonos soberanos del Perú se redujo de 4,8 a 4,3 por ciento en igual período. El

spread promedio del **bono global** disminuyó de 4,8 en marzo a 4,0 por ciento en lo que va del mes, y el *spread* promedio de los bonos soberanos lo hizo de 5,1 a 4,3 por ciento.



Mercados Internacionales

Entre el 25 y 29 de abril, la cotización del **oro** presenta un descenso de 0,6 por ciento, llegando a los US\$ 331,4 por onza troy, por el fortalecimiento del dólar y de los mercados de valores en

Estados Unidos. En el mismo sentido, la cotización de la **plata** se redujo 1,5 por ciento, llegando a US\$ 4,59 por onza troy.



Para el mismo período de análisis, la cotización del **cobre** aumentó 0,1 por ciento, alcanzando los US\$ 0,72 por libra, influido por la caída en 1,7 por ciento en los inventarios de la Bolsa de

Metales de Londres, alcanzando las 771 mil TM. Por otro lado, la cotización del **zinc** presentó un ascenso de 0,8 por ciento, llegando a los US\$ 0,34 por libra.

Cotización del Cobre (Abril 2002 - Abril 2003)



El precio del **petróleo WTI** tuvo un descenso de 5,2 por ciento, ubicándose en los US\$ 25,3 por barril debido a los mayores inventarios de crudo

registrados en los Estados Unidos reportados por el departamento de energía de dicho país.

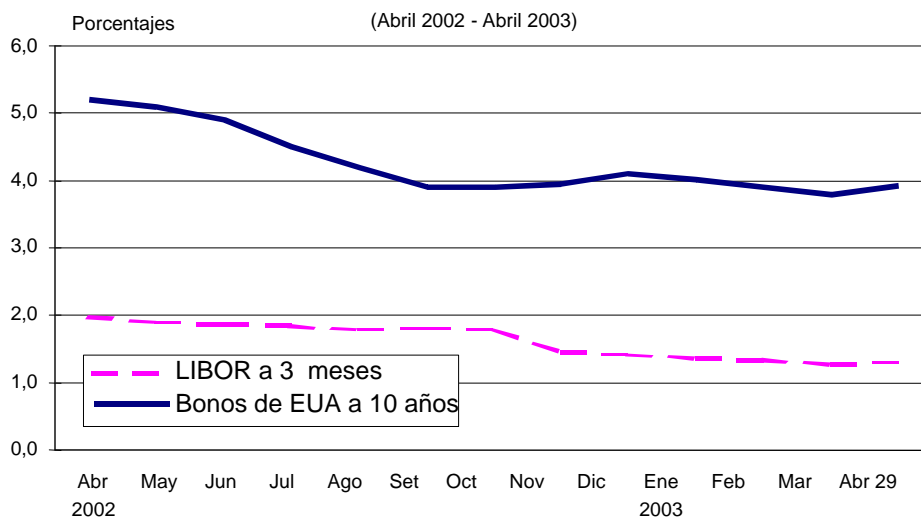
Cotización del Petróleo (Abril 2002 - Abril 2003)



Entre el 25 y el 29 de abril, la tasa de interés Libor a 3 meses se redujo de 1,32 a 1,31 por ciento, en tanto que el

rendimiento de los Bonos del Tesoro Norteamericano a diez años pasó de 3,89 a 3,90 por ciento.

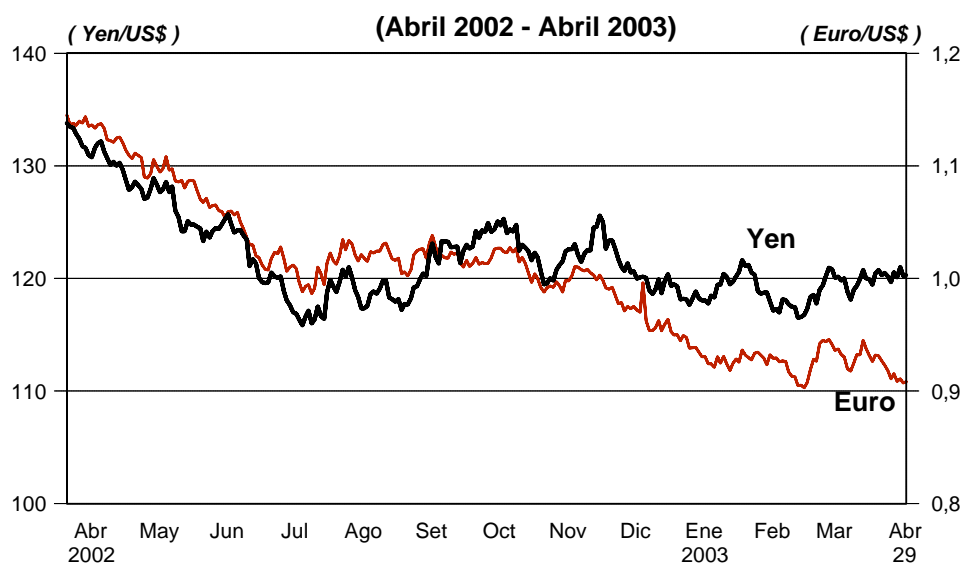
Cotizaciones Libor y Tasa de Interes de Bonos del Tesoro a años de Estados Unidos



En el mismo período, el **dólar** se apreció en 0,1 por ciento frente al **euro**

y se depreció en 0,6 por ciento respecto al **yen**.

Cotizaciones del Yen y Euro

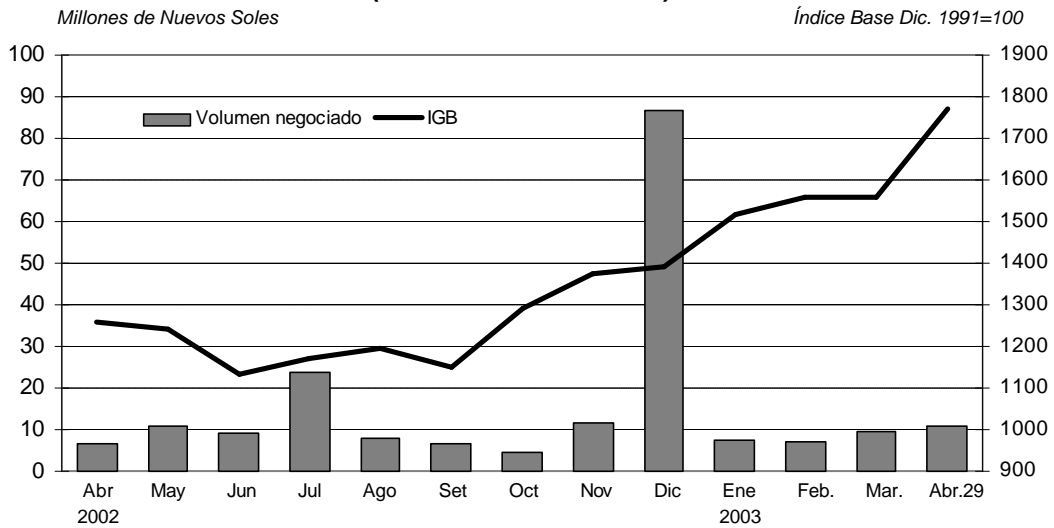


Bolsa de Valores de Lima

Al 29 de abril, la Bolsa de Valores de Lima registró aumentos de 13,5 por ciento tanto en el **Índice General Bursátil** (IGB) cuanto en el **Índice**

Selectivo (ISB). En lo que va del año, ambos índices acumulan ganancias de 27,1 y 25,1 por ciento, respectivamente.

Indicadores Bursátiles (Abril 2002 - Abril 2003)



BANCO CENTRAL DE RESERVA DEL PERÚ OPERACIONES MONETARIAS Y CAMBIARIAS (En millones de S/.)			
	25 Abril	28 Abril	29 Abril
1. Saldo de la cuenta corriente de las empresas bancarias antes de las operaciones del BCRP	121,3	124,1	113,5
2. Operaciones monetarias y cambiarias del BCRP antes del cierre de operaciones			
a. <u>Operaciones monetarias anunciadas del BCRP</u>			
i. <u>Subasta de Certificados de Depósitos del BCRP (CDBCRP)</u>			
Propuestas recibidas			
Plazo de vencimiento			
Tasas de interés: Mínima / Máxima/ Promedio			
Saldo de CDBCRP	3 040,1	3 040,1	2 970,1
Próximo vencimiento de CDBCRP (7 de mayo de 2003)			130,0
Vencimientos de CDBCRP del 30 de abril al 2 de mayo de 2003			
ii. <u>Subasta de compra temporal de CDBCRP y de BTP</u>	<u>60,0</u>		<u>40,0</u>
Propuestas recibidas	137,0		75,0
Plazo de vencimiento	3 días		1 día
Tasas de interés: Mínima / Máxima/ Promedio	3,76/3,83/3,81		3,74/3,86/3,78
iii. <u>Subasta de Certificados de Depósitos Reajutable del BCRP (CDR BCRP)</u>			
Propuestas recibidas			
Plazo de vencimiento			
Tasas de interés: Mínima / Máxima/ Promedio			
Saldo nominal de CDR BCRP			
Saldo reajustado de CDR BCRP			
Próximo vencimiento de CDR BCRP			
b. <u>Operaciones cambiarias en la Mesa de Negociación del BCRP</u>	<u>17,3</u>	<u>34,6</u>	<u>34,6</u>
i. <u>Compras (millones de US\$)</u>	5,0	10,0	10,0
Tipo de cambio promedio	3,4655	3,4635	3,4600
ii. <u>Ventas (millones de US\$)</u>			
Tipo de cambio promedio			
3. Saldo de la cuenta corriente de las empresas bancarias en el BCRP antes del cierre de operaciones	198,6	158,7	188,1
4. Operaciones monetarias del BCRP para el cierre de operaciones			
a. <u>Compra temporal de moneda extranjera (swaps). Monto (millones de S/.)</u>			
Comisión (tasa efectiva diaria)	0,00830%	0,00830%	0,00830%
b. <u>Compra temporal de CDBCRP y BTP (fuera de subasta)</u>			
Tasa de interés	4,25%	4,25%	4,25%
c. <u>Crédito por regulación monetaria en moneda nacional</u>			
Tasa de interés	4,25%	4,25%	4,25%
d. <u>Depósitos Overnight en moneda nacional</u>	<u>60,5</u>	<u>73,0</u>	<u>101,5</u>
Tasa de interés	3,00%	3,00%	3,00%
5. Saldo de la cuenta corriente de las empresas bancarias en el BCRP al cierre de operaciones	138,1	85,7	86,6
a. Fondos de encaje en moneda nacional promedio acumulado (millones de S/.) (*)	861,9	850,0	845,4
b. Fondos de encaje en moneda nacional promedio acumulado (% del TOSE) (*)	6,2	6,3	6,3
c. Cuenta corriente moneda nacional promedio acumulado (millones de S/.)	231,9	220,0	215,4
d. Cuenta corriente moneda nacional promedio acumulado (% del TOSE) (*)	1,7	1,6	1,6
6. Mercado interbancario y mercado secundario de CDBCRP			
a. <u>Operaciones a la vista en moneda nacional</u>	<u>291,5</u>	<u>205,8</u>	<u>99,0</u>
Tasas de interés: Mínima / Máxima/ Promedio	3,60/3,90/3,81	3,75/3,85/3,81	3,75/3,80/3,79
b. <u>Operaciones a la vista en moneda extranjera</u>	<u>9,8</u>		
Tasas de interés: Mínima / Máxima/ Promedio	1,18/1,30/1,25		
c. <u>Total mercado secundario de CDBCRP</u>	<u>10,0</u>	<u>1,0</u>	<u>7,0</u>
Plazo 6 meses (monto / tasa promedio)			
Plazo 12 meses (monto / tasa promedio)	2,0 / 4,40	1,0 / 4,35	2,0 / 4,45
Plazo 24 meses (monto / tasa promedio)			
7. Operaciones en moneda extranjera de las empresas bancarias (millones de US\$)			
Flujo de la posición global ** = a + b.i - c.i + e + f	-3,2	-19,9	-35,5
Flujo de la posición contable ** = a + b.ii - c.ii + e + f	17,0	-30,8	-55,4
a. <u>Mercado spot con el público (**)</u>	<u>5,7</u>	<u>-8,3</u>	<u>-42,2</u>
i. Compras	57,4	51,8	36,7
ii. (-) Ventas	51,7	60,1	78,9
b. <u>Compras forward con el público (con y sin entrega) (**)</u>	<u>-13,0</u>	<u>6,3</u>	<u>6,8</u>
i. Pactadas	5,7	12,7	12,5
ii. (-) Vencidas	18,6	6,4	5,7
c. <u>Ventas forward con el público (con y sin entrega) (**)</u>	<u>7,2</u>	<u>-4,6</u>	<u>-13,2</u>
i. Pactadas	19,7	9,5	3,7
ii. (-) Vencidas	12,6	14,1	16,9
d. <u>Operaciones cambiarias interbancarias (**)</u>			
i. Al contado	73,8	64,7	75,8
ii. A futuro	8,7	11,0	2,0
e. <u>Operaciones spot asociadas a swaps y vencimientos de forwards sin entrega (**)</u>	<u>5,2</u>	<u>-2,8</u>	<u>12,4</u>
i. Compras	10,8	2,8	18,0
ii. (-) Ventas	5,6	5,6	5,6
f. <u>Operaciones netas con otras instituciones financieras</u>		<u>-12,0</u>	<u>-14,5</u>
g. <u>Crédito por regulación monetaria en moneda extranjera</u>			
Tasa de interés			
Nota: Tipo de cambio interbancario promedio	3,465	3,464	3,460
* Datos preliminares			
** Datos preliminares para el último día			

Índices Bursátiles, Tipos de Cambio y Cotizaciones Internacionales

		Datos de fin de mes								Variaciones respecto a		
		Dic.01 (a)	Dic.02 (b)	Mar.03 (c)	23-abr (1)	24-abr (2)	25-abr (3)	28-abr (4)	29-abr (5)	Dic.01 (5)/(a)	Dic.02 (5)/(b)	Mar.03 (5)/(c)
BOLSAS												
ASIA												
JAPÓN	Nikkei 225	10 542,6	8 579,0	7 972,7	7 793,4	7 854,6	7 699,5	7 607,9	7 607,9	-27,8%	-11,3%	-4,6%
HONG KONG	Hang Seng	11 397,2	9 321,3	8 634,5	8 519,6	8 442,1	8 409,0	8 435,0	8 744,2	-23,3%	-6,2%	1,3%
SINGAPUR	Straits Times	1 623,6	1 341,0	1 267,8	1 266,1	1 243,0	1 229,1	1 241,0	1 284,6	-20,9%	-4,2%	1,3%
COREA	Seul Comp.	693,7	627,6	535,7	598,1	588,4	566,6	569,0	597,4	-13,9%	-4,8%	11,5%
INDONESIA	Jakarta Comp.	392,0	424,9	398,0	447,7	445,2	435,0	430,9	444,2	13,3%	4,5%	11,6%
MALASIA	KLSE	696,1	646,3	635,7	629,6	624,7	627,7	624,2	628,0	-9,8%	-2,8%	-1,2%
FILIPINAS	PHS Comp.	1 168,1	1 018,4	1 039,7	1 083,9	1 070,5	1 049,4	1 036,3	1 048,4	-10,2%	2,9%	0,8%
TAILANDIA	SET	303,9	356,5	364,6	375,4	369,7	368,5	368,9	372,9	22,7%	4,6%	2,3%
CHINA	Shanghai C.	1 639,5	1 357,7	1 510,6	1 542,0	1 503,6	1 487,1	1 537,7	1 509,3	-7,9%	11,2%	-0,1%
EUROPA												
ALEMANIA	DAX	5 160,1	2 892,6	2 423,9	2 974,4	2 891,6	2 838,2	2 953,9	2 909,0	-43,6%	0,6%	20,0%
FRANCIA	CAC 40	4 622,5	3 063,9	2 618,5	2 962,7	2 903,0	2 866,7	2 949,6	2 940,8	-36,4%	-4,0%	12,3%
RUSIA	Interfax	256,6	359,1	360,3	429,4	420,4	430,4	446,8	431,4	68,2%	20,2%	19,7%
AMERICA												
E.E.U.U.												
	Dow Jones	10 021,5	8 326,6	7 989,0	8 515,7	8 440,0	8 306,4	8 471,6	8 503,0	-15,2%	2,1%	6,4%
	Nasdaq	1 950,4	987,2	1 018,6	1 112,9	1 108,1	1 083,2	1 107,1	1 116,8	-42,7%	13,1%	9,6%
BRASIL	Bovespa	13 577,6	11 268,5	11 284,7	12 406,9	12 120,3	12 126,4	12 462,4	12 678,0	-6,6%	12,5%	12,3%
ARGENTINA	Merval	295,4	525,0	n.d.	670,0	651,7	666,0	608,5	622,5	110,7%	18,6%	n.d.
MEXICO	IPC	6 372,3	6 113,5	5 914,0	6 385,1	6 379,4	6 333,0	6 428,2	6 499,7	2,0%	6,3%	9,9%
CHILE	IGP	5 397,2	5 019,6	5 046,7	5 415,0	5 463,6	5 455,0	5 489,4	5 574,9	3,3%	11,1%	10,5%
COLOMBIA	IGBC	1 070,9	1 649,6	1 588,6	1 703,3	1 706,9	1 706,9	1 712,6	1 713,2	60,0%	3,9%	7,8%
VENEZUELA	IBC	6 570,3	n.d.	8 506,6	8 418,3	8 434,4	8 403,5	8 363,3	8 620,1	31,2%	n.d.	1,3%
PERU	Ind. Gral.	1 176,5	1 393,0	1 558,9	1 764,1	1 740,6	1 751,8	1 761,7	1 769,3	50,4%	27,0%	13,5%
PERU	Ind. Selectivo	1 917,2	2 205,4	2 426,6	2 767,2	2 725,9	2 727,8	2 747,2	2 754,6	43,7%	24,9%	13,5%
TIPOS DE CAMBIO												
ASIA												
JAPÓN	Yen	131,63	118,74	117,93	120,36	119,97	120,18	120,43	119,78	-9,0%	0,9%	1,6%
HONG KONG	HK Dólar	7,797	7,798	7,799	7,799	7,799	7,799	7,799	7,799	0,0%	0,0%	0,0%
SINGAPUR	SG Dólar	1,848	1,734	1,764	1,779	1,778	1,783	1,778	1,776	-3,9%	2,4%	0,7%
COREA	Won	1 313	1 186	1 250	1 220	1 220	1 237	1 221	1 214	-7,5%	2,4%	-2,9%
INDONESIA	Rupia	10 450	8 940	8 898	8 720	8 715	8 735	8 735	8 700	-16,7%	-2,7%	-2,2%
MALASIA	Ringgit	3,80	3,80	3,80	3,80	3,80	3,80	3,80	3,80	0,0%	0,0%	0,0%
FILIPINAS	Peso	51,48	53,38	53,45	52,45	52,75	53,00	52,80	52,75	2,5%	-1,2%	-1,3%
TAILANDIA	Baht	44,18	43,08	42,81	42,77	42,77	42,98	42,92	42,86	-3,0%	-0,5%	0,1%
CHINA	Yuan	8,277	8,280	8,277	8,277	8,277	8,277	8,277	8,277	0,0%	0,0%	0,0%
EUROPA												
EURO	Euro	1,122	0,952	0,915	0,912	0,906	0,906	0,910	0,903	-19,5%	-5,2%	-1,4%
RUSIA	Rublo	30,470	31,930	31,360	31,098	31,095	31,104	31,094	31,098	2,1%	-2,6%	-0,8%
AMERICA												
BRASIL	Real	2,329	3,535	3,361	2,999	3,015	3,006	2,956	2,958	27,0%	-16,3%	-12,0%
ARGENTINA	Peso 1/	0,999	3,360	2,980	2,860	2,880	2,860	2,860	2,850	185,3%	-15,2%	-4,4%
MEXICO	Peso	9,132	10,360	10,771	10,464	10,405	10,410	10,364	10,278	12,5%	-0,8%	-4,6%
CHILE	Peso	653,5	720,0	733,0	710,0	710,5	712,0	708,0	706,0	8,0%	-1,9%	-3,7%
COLOMBIA	Peso	2 288	2 855	2 959	2 910	2 910	2 910	2 883	2 873	25,6%	0,6%	-2,9%
VENEZUELA	Bolivar	767	1 387	1 596	1 596	1 596	1 596	1 596	1 596	108,1%	15,1%	0,0%
PERU*	N. Sol (Venta)	3,442	3,504	3,476	3,461	3,462	3,466	3,462	3,461	0,5%	-1,2%	-0,4%
	N. Sol (Compra)	3,441	3,501	3,475	3,461	3,461	3,465	3,462	3,460	0,6%	-1,2%	-0,4%
COTIZACIONES												
ORO	LME (\$/Oz.T.)	276,50	344,80	334,85	333,30	333,70	333,25	332,60	331,40	19,9%	-3,9%	-1,0%
PLATA	H & H (\$/Oz.T.)	4,65	4,79	4,48	4,66	4,66	4,66	4,61	4,59	-1,3%	-4,2%	2,6%
COBRE	LME (cUS\$/lb.)	66,32	69,67	72,01	72,35	71,53	71,67	71,94	71,80	8,3%	3,1%	-0,3%
	Futuro a 15 meses	70,53	72,35	74,53	73,94	73,48	73,80	74,03	74,03	5,0%	2,3%	-0,7%
ZINC	LME (cUS\$/lb.)	34,81	34,00	34,61	33,61	33,84	34,02	34,31	34,31	-1,4%	0,9%	-0,9%
	Futuro a 15 meses	38,19	35,83	36,97	36,65	36,65	36,88	36,88	37,06	-3,0%	3,4%	0,2%
PETROLEO	Residual 6 (\$/B)	17,60	24,00	24,85	24,10	23,80	23,75	23,20	22,80	29,5%	-5,0%	-8,2%
PETROLEO	West Texas Int. C.	19,84	31,20	31,04	28,00	26,94	26,36	25,49	25,24	27,2%	-19,1%	-18,7%
HAR. PESCADO	64% (US\$/T.M.)	610	575	575	580	580	580	580	585	-4,1%	1,7%	1,7%
SPR. GLOBAL 15	PER. (pbs)	n.d.	n.d.	498	453	466	476	460	458	n.d.	n.d.	-8,0%
SPR. GLOBAL 12	PER. (pbs)	n.d.	567	444	391	409	410	398	392	n.d.	-30,9%	-11,7%
SPR. GLOBAL 08	PER. (pbs)	n.d.	593	446	385	396	420	389	386	n.d.	-34,9%	-13,5%
SPR. EMBI +	PER. (pbs)	521	610	478	427	433	454	432	426	-18,2%	-30,2%	-10,9%
	ARG. (pbs)	4 372	6 391	6 165	5 060	5 236	5 267	5 367	5 200	18,9%	-18,6%	-15,7%
	BRA. (pbs)	863	1 446	1 048	856	874	871	856	843	-2,3%	-41,7%	-19,6%
	Eco. Emergentes (pbs)	731	765	671	595	605	604	598	587	-19,7%	-23,3%	-12,5%

* Datos al cierre de operaciones.

1/ A partir del 11 de enero de 2002, corresponde al tipo de cambio del mercado libre.

Fuente: Reuters y Bloomberg.

Indicadores Económicos / Economic Indicators

	2002				2003							ABR.	
	NOV.	DIC.	ENE.	FEB.	31 Mar.	MAR.	23 Abr.	24 Abr.	25 Abr.	28 Abr.	29 Abr.		
RESERVAS INTERNACIONALES (Mills. US\$) / INTERNATIONAL RESERVES													
Posición de cambio / <i>Net international position</i>	3 241	3 341	3 402	3 468	3 609	142	3 801	3 812	3 815	3 825		216	
Reservas internacionales netas / <i>Net international reserves</i>	9 767	9 598	9 833	10 277	10 443	166	10 631	10 665	10 632	10 506		63	
Depósitos del sistema financiero en el BCR / <i>Financial system deposits at BCR</i>	3 791	3 381	3 517	3 645	3 581	-64	3 670	3 692	3 656	3 526		-56	
Empresas bancarias / <i>Banks</i>	3 549	3 048	3 402	3 479	3 349	-131	3 451	3 473	3 441	3 311		-38	
Banco de la Nación / <i>Banco de la Nación</i>	196	291	69	120	185	65	173	174	168	168		-17	
Sector privado / <i>Private sector</i>	46	42	46	45	48	2	46	46	46	47		-1	
Depósitos del sector público en el BCR / <i>Public sector deposits at BCR</i>	2 860	2 900	2 926	3 169	3 256	87	3 157	3 156	3 155	3 150		-107	
Depósitos de privatización	55	24	28	0	3	3	4	4	4	4		1	
Otros depósitos / <i>Other *</i>	2 805	2 875	2 898	3 169	3 253	84	3 153	3 152	3 151	3 146		-108	
OPERACIONES CAMBIARIAS BCR (Mill. US\$) / BCR FOREIGN OPERATIONS	Acum.	Acum.	Acum.	Acum.		Acum.						Acum.	
Origen externo de la emisión primaria / <i>External origin of the monetary base</i>	102	49	25	78	12	146	14	6	5	10		-40	
Compras netas en Mesa de Negociación / <i>Net purchases of foreign currency</i>	0	5	0	58	12	118	0	5	5	10		180	
Operaciones swaps netas / <i>Net swap operations</i>	0	0	0	0	0	0	0	0	0	0		0	
Operaciones con el Sector Público / <i>Public sector</i>	103	45	25	21	0	28	14	0	0	0		-50	
TIPO DE CAMBIO (\$/ por US\$) / EXCHANGE RATE	Prom.	Prom.	Prom.	Prom.		Prom.						Prom.	
Compra interbancario / <i>Interbank bid</i>	Promedio / <i>Average</i>	3,581	3,513	3,493	3,484	3,473	3,479	3,461	3,461	3,464	3,464	3,459	3,464
Venta Interbancario / <i>Interbank Ask</i>	Apertura / <i>Opening</i>	3,586	3,516	3,495	3,486	3,475	3,480	3,460	3,461	3,463	3,467	3,461	3,465
	Mediodía / <i>Midday</i>	3,583	3,515	3,494	3,484	3,474	3,480	3,461	3,462	3,466	3,464	3,461	3,465
	Cierre / <i>Close</i>	3,581	3,515	3,494	3,484	3,476	3,480	3,462	3,462	3,466	3,462	3,461	3,465
	Promedio / <i>Average</i>	3,583	3,515	3,494	3,484	3,474	3,479	3,461	3,461	3,464	3,465	3,460	3,465
Sistema bancario (SBS) / <i>Banking System</i>	Compra / <i>Bid</i>	3,582	3,513	3,493	3,483	3,472	3,478	3,461	3,461	3,463	3,463	3,459	3,464
	Venta / <i>Ask</i>	3,584	3,515	3,495	3,485	3,475	3,480	3,462	3,462	3,465	3,466	3,461	3,466
Índice de tipo de cambio real (1994 = 100) / <i>Real exchange rate Index (1994 = 100)</i>	101,0	99,9	100,6	100,1		99,8							
INDICADORES MONETARIOS / MONETARY INDICATORS													
Moneda nacional / Domestic currency													
Emisión Primaria / <i>Monetary base</i>	(Var. % mensual) / <i>(% monthly change)</i>	-0,4	11,1	-9,2	-0,3	-1,1	-1,1						
	(Var. % últimos 12 meses) / <i>(% 12-month change)</i>	14,3	11,0	9,4	8,3	5,0	5,0						
Oferta monetaria / <i>Money Supply</i>	(Var. % mensual) / <i>(% monthly change)</i>	0,5	5,8	-2,8	2,8								
	(Var. % últimos 12 meses) / <i>(% 12-month change)</i>	12,4	10,1	10,5	11,4								
Crédito sector privado / <i>Crédit to the private sector</i>	(Var. % mensual) / <i>(% monthly change)</i>	1,2	1,0	-2,8	3,5								
	(Var. % últimos 12 meses) / <i>(% 12-month change)</i>	7,8	7,2	6,1	7,9								
TOSE saldo fin de período (Var. % acum. en el mes) / <i>TOSE balance (% change)</i>		0,6	2,9	0,8	2,2	1,3	1,3	-2,7	-2,2	-1,4	-1,3		
Superávit de encaje promedio (% respecto al TOSE) / <i>Average reserve surplus (% of TOSE)</i>		0,4	0,3	0,5	0,6	0,5	0,5	0,5	0,5	0,4	0,3		
Cuenta corriente de los bancos (saldo mill. S./) / <i>Banks' current account (balance)</i>		165	191	178	178	85	200	89	97	138	86	87	
Créditos por regulación monetaria (millones de S./) / <i>Rediscounts (Millions of S./)</i>		0	0	0	0	0	0	0	0	0	0	0	
Depósitos públicos en el BCR (millones S./) / <i>Public sector deposits at the BCR (Mills.S./)</i>		675	275	561	681	754	754	1 408	1 381	1 362	1 381	1 304	
Certificados de Depósitos BCRP (saldo Mill.S./) / <i>CDBCRP balance (Millions of S./)</i>		1 745	1 635	2 105	2 330	3 134	3 135	2 990	3 040	3 040	3 040	2 970	
Operaciones de reporte (saldo Mill. S./) / <i>repos (Balance millions of S./)</i>		100	0	70	0	210	210	0	0	60	0	40	
Tasa de interés (%) / <i>Interest rates (%)</i>	Préstamos y descuentos hasta 360 días / <i>Loans & discount Interbankaria / Interbank</i>	14,7	14,8	14,9	14,9	14,1	14,3	13,7	13,7	13,7	13,6	13,9	
	Preferencial corporativa a 90 días / <i>Corporate Prime</i>	3,9	3,8	3,8	3,8	3,9	3,8	3,8	3,8	3,8	3,8	3,8	
	Operaciones de reporte con CDBCRP / <i>CDBCRP repos</i>	5,8	5,2	4,7	4,7	4,7	4,7	4,6	4,6	4,6	4,6	4,6	
	Operaciones de reporte con CDBCRP / <i>CDBCRP repos</i>	4,2	s.m.	3,9	s.m.	4,0	4,0	s.m.	s.m.	3,7	s.m.	3,8	
	Créditos por regulación monetaria / <i>Rediscounts</i>	s.m.	s.m.	s.m.	s.m.	s.m.	s.m.	s.m.	s.m.	s.m.	s.m.	s.m.	
	Del saldo de CDBCRP / <i>CDBCRP balance</i>	4,6	4,7	4,6	4,6	4,6	4,6	4,7	4,7	4,7	4,7	4,7	
Moneda extranjera / foreign currency													
Crédito sector privado / <i>Crédit to the private sector</i>	(Var. % mensual) / <i>(% monthly change)</i>	0,4	-0,2	-2,8	-0,4								
	(Var. % últimos 12 meses) / <i>(% 12-month change)</i>	-2,6	-3,4	-5,1	-6,6								
TOSE saldo fin de período (Var. % acum. en el mes) / <i>TOSE balance (% change)</i>		1,7	-2,0	-0,7	0,7	0,2	0,2	0,5	0,5	-0,1	0,0		
Superávit de encaje promedio (% respecto al TOSE) / <i>Average reserve surplus (% of TOSE)</i>		0,1	0,1	0,1	0,1	0,1	0,1	3,4	3,0	1,3	1,0		
Créditos por regulación monetaria (millones de US dólares) / <i>Rediscounts</i>		100	0	0	0	0	0	0	0	0	0	0	
Tasa de interés (%) / <i>Interest rates (%)</i>	Préstamos y descuentos hasta 360 días / <i>Loans & discount Interbankaria / Interbank</i>	8,0	8,1	8,3	8,9	8,9	8,8	9,0	9,0	9,0	8,9	9,0	
	Preferencial corporativa a 90 días / <i>Corporate Prime</i>	2,1	2,2	2,4	2,4	1,4	2,4	1,2	1,2	1,3	s.m.	s.m.	
	Operaciones de reporte con CDBCRP / <i>CDBCRP repos</i>	2,4	2,4	2,3	2,3	2,1	2,2	2,2	2,2	2,2	2,2	2,2	
	Créditos por regulación monetaria / <i>Rediscounts</i>	2,5	s.m.	s.m.	s.m.	s.m.	s.m.	s.m.	s.m.	s.m.	s.m.	s.m.	
INDICADORES BURSÁTILES / STOCK MARKET INDICES	Acum.	Acum.	Acum.	Acum.		Acum.						Acum.	
Índice General Bursátil (Var. %) / <i>General Index (% change)</i>	11,4	1,0	9,0	2,6	0,3	0,2	1,9	-1,3	0,7	0,6	0,4	13,5	
Índice Selectivo Bursátil (Var. %) / <i>Blue Chip Index (% change)</i>	11,3	1,2	7,1	2,9	0,6	0,0	1,6	-1,5	0,1	0,7	0,3	13,5	
Monto negociado en acciones (Mill. S.) - Prom. diario	11,6	86,8	7,3	25,7	6,0	6,8	15,6	13,1	9,8	8,6	10,5	9,6	
INFLACIÓN (%) / INFLATION (%)													
Inflación mensual / <i>Monthly</i>	-0,40	-0,03	0,23	0,47		1,12							
Inflación últimos 12 meses / <i>% 12 months change</i>	1,46	1,52	2,28	2,80		3,39							
GOBIERNO CENTRAL (Mill. S./) / CENTRAL GOVERNMENT (Mills. of S./)													
Resultado primario / <i>Primary balance</i>	-183	-95	393	-159		430							
Ingresos corrientes / <i>Current revenue</i>	2 355	2 775	2 420	2 177		2 725							
Gastos no financieros / <i>Non-financial expenditure</i>	2 551	2 994	2 031	2 359		2 302							
COMERCIO EXTERIOR (Mills. US\$) / FOREIGN TRADE (Mills. of US\$)													
Balanza Comercial / <i>Trade balance</i>	-21	80	-20	74									
Exportaciones / <i>Exports</i>	611	748	689	690									
Importaciones / <i>Imports</i>	632	668	709	616									
PRODUCTO BRUTO INTERNO (Índice 1994=100) / GROSS DOMESTIC PRODUCT													
Variac. %, respecto al mismo mes del año anterior / <i>Annual rate of growth</i>	6,2	6,3	4,6	5,3									
COTIZACIONES INTERNACIONALES / INTERNATIONAL QUOTATIONS	Prom.	Prom.	Prom.	Prom.		Prom.						Prom.	
LIBOR a tres meses (%) / <i>LIBOR 3-month (%)</i>	1,4	1,4	1,4	1,3	1,3	1,3	1,3	1,3	1,3	1,3	1,3	1,3	
Dow Jones (Var %) / <i>(% change)</i>	6,0	-5,9	-3,5	-2,0	-1,9	1,3	0,4	-0,9	-1,6	2,0	0,4	6,4	
Rendimiento de los U.S. Treasuries (10 años) / <i>U.S. Treasuries yield (10 years)</i>	4,0	4,0	4,0	3,9	3,8	3,8	4,0	3,9	3,9	3,9	3,9	3,9	
Stripped spread del EMBI+ PERÚ (pbs) / <i>EMBI+ PERU stripped spread (basis points)</i>	671	620	573	569	478	511	427	433	454	432	426	427	
Bono Global 2012 - Perú (en pbs) / <i>Global Bond 2012 - Peru (basis points)</i>	635	575	534	533	443	476	390	409	410	398	391	397	

* Incluye depósitos de Promcepri, Fondo de Estabilización Fiscal (FEF), Cofide, fondos administrados por la ONP; y otros depósitos del MEF. El detalle se presenta en el cuadro No.21 de la Nota Semanal.

Fuente: BCR, INEI, Aduanas, Banco de la Nación, BVL, Sunat, SBS, Reuters y Bloomberg.