

BANCO CENTRAL DE RESERVA DEL PERÚ

RESUMEN INFORMATIVO N° 22

31 de mayo del 2002

Contenido

RIN en US\$ 9 181 millones

Cuenta corriente de la banca en el BCR en S/. 211 millones

Saldo promedio de la emisión primaria en S/. 5 839 millones

Tasa de interés corporativa en soles en 3,6 por ciento

Margen de los bonos peruanos en 5,2 por ciento

Tipo de cambio de mayo en S/. 3,46

Liquidez y crédito: 7 de mayo 2002

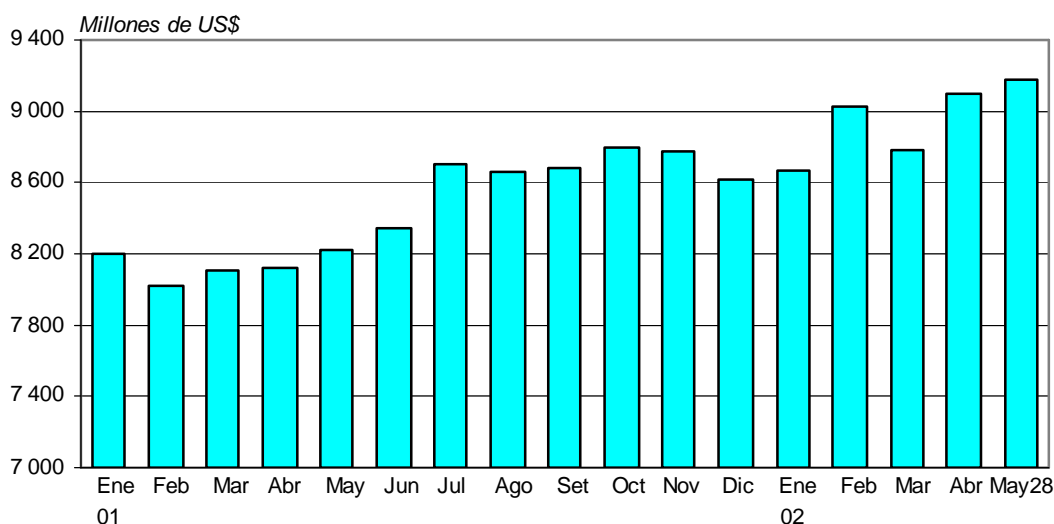
Mercados internacionales

Índice General Bursátil disminuyó 1,0 por ciento

RIN en US\$ 9 181 millones

Al 28 de mayo, las RIN ascendieron a US\$ 9 181 millones, mayores en US\$ 83 millones a las de fines de abril, lo que obedeció principalmente a mayores depósitos del sistema financiero (US\$ 116 millones) y rendimiento de inversiones (US\$ 30 millones), lo que fue contrarrestado por retiros de depósitos del sector público y otras operaciones (US\$ 63 millones). A la misma fecha, la posición de cambio ascendió a US\$ 3 160 millones, mayor en US\$ 25 millones a la de fin de abril.

Reservas Internacionales Netas del BCR (Enero 2001 - Mayo 2002)

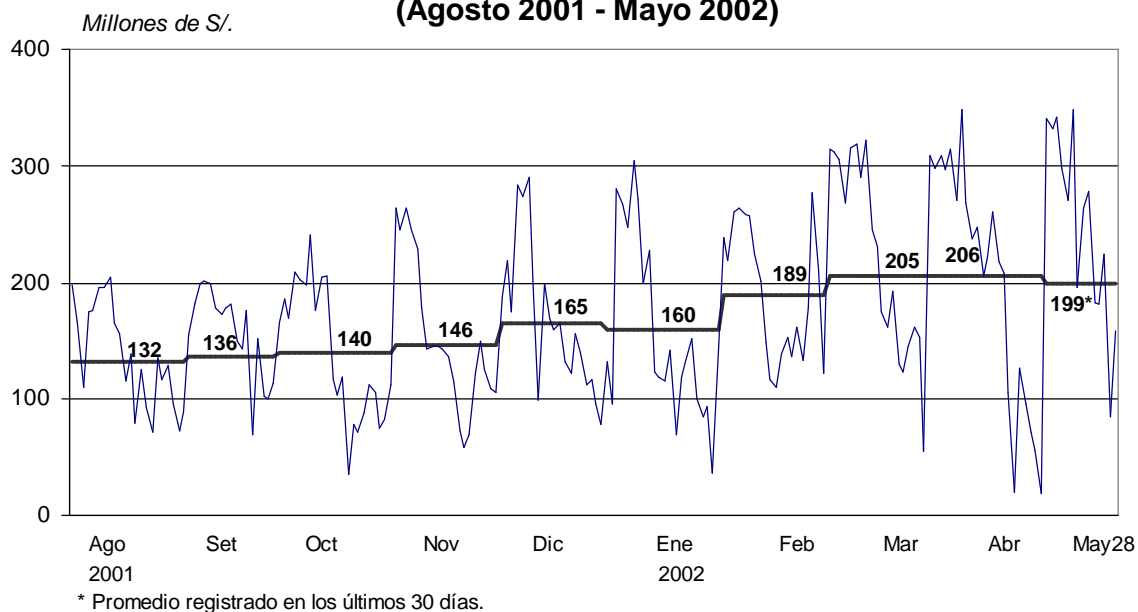


Cuenta corriente de la banca en el BCR en S/. 211 millones

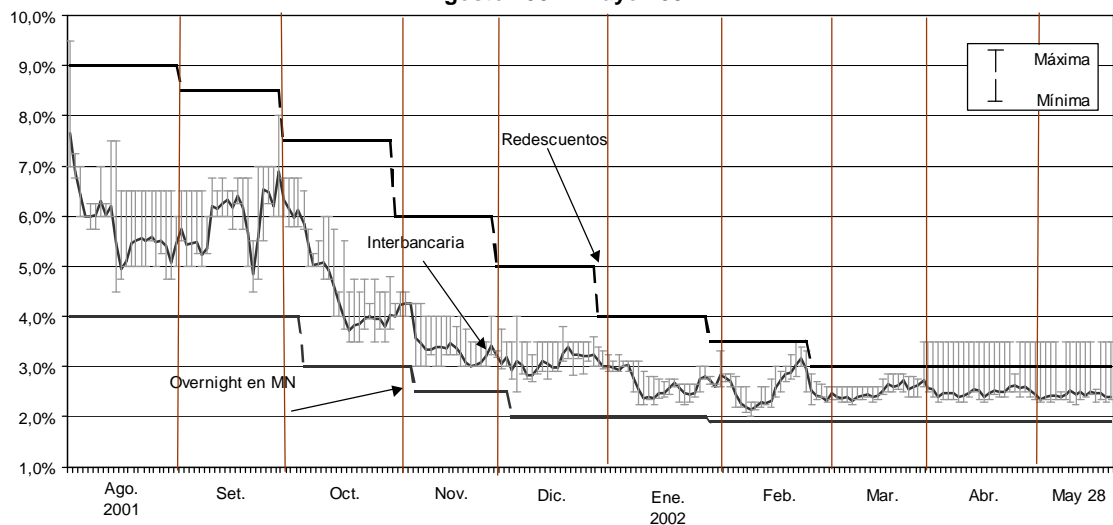
Entre el 1 y el 28 de mayo, la disponibilidad de liquidez de la banca en el BCR registró un promedio diario de S/. 211 millones, con lo cual se tiene un promedio de S/. 199 millones en los últimos 30 días. La tasa de interés interbancaria en soles al 28 de mayo es de 2,5 por ciento, similar a la de los últimos 30 días.

BANCO CENTRAL DE RESERVA DEL PERÚ

Cuenta Corriente de la Banca en el BCR (Agosto 2001 - Mayo 2002)



Tasa de Interés en Moneda Nacional Agosto 2001 - Mayo 2002



Entre el 22 y el 28 de mayo, el Banco Central realizó compras temporales de CDBCRP y Bonos del Tesoro Público (BTP) por un total de S/. 1 195 millones, a una tasa de interés promedio de 2,3 por ciento.

BANCO CENTRAL DE RESERVA DEL PERÚ

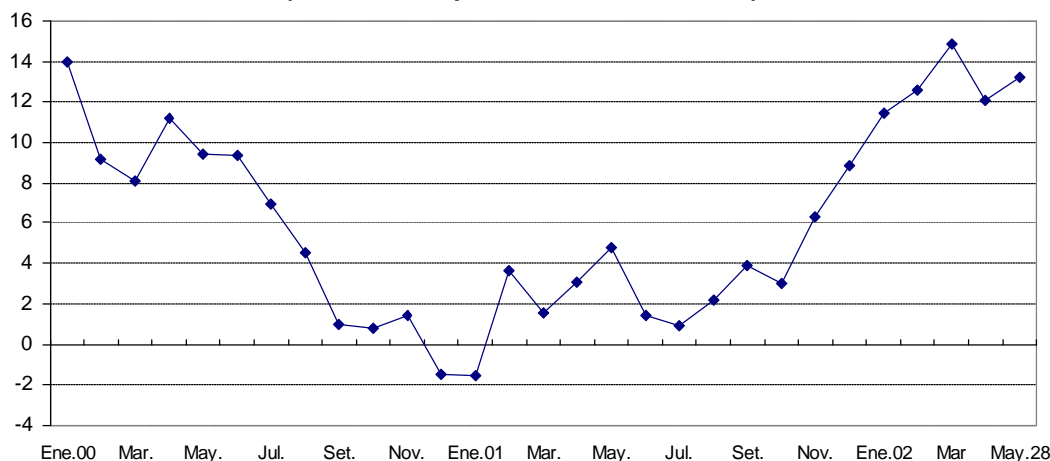
Cuenta Corriente de la banca en el BCR y operaciones monetarias (Millones de nuevos soles)

	Mayo 2002				
	22	23	24	27	28
1. Saldo de la cuenta Corriente de la banca antes de las operaciones con el BCR	19	5	-256	-135	13
2. Operaciones de la banca con el BCR	145	137	430	290	70
a. Subasta de compra temporal de CDBCRP y BTP	145	190	430	310	120
- Tasa de interés promedio	2,36%	2,42%	2,27%	2,22%	2,28%
b. Depósitos <i>overnight</i>		-53		-20	-50
3. Saldo de la cuenta corriente de la banca al cierre de operaciones con el BCR (= 1+2)	164	142	174	155	83
Nota: Promedio de los últimos 30 días de la cuenta corriente de la banca	184	188	190	199	199

Saldo promedio de la emisión primaria en S/. 5 839 millones

Al 28 de mayo, la emisión primaria registró un saldo promedio de S/. 5 839 millones, superior en 1,4 por ciento al promedio de abril. En la misma fecha, el saldo de la base monetaria fue de S/. 5 661 millones, menor en S/. 33 millones (0,6 por ciento) al cierre de abril. De esta manera, la variación de la emisión primaria promedio en los últimos 12 meses aumentó de 12,1 por ciento en abril a 13,2 por ciento al 28 de mayo.

Emisión primaria (Variaciones porcentuales 12 meses)

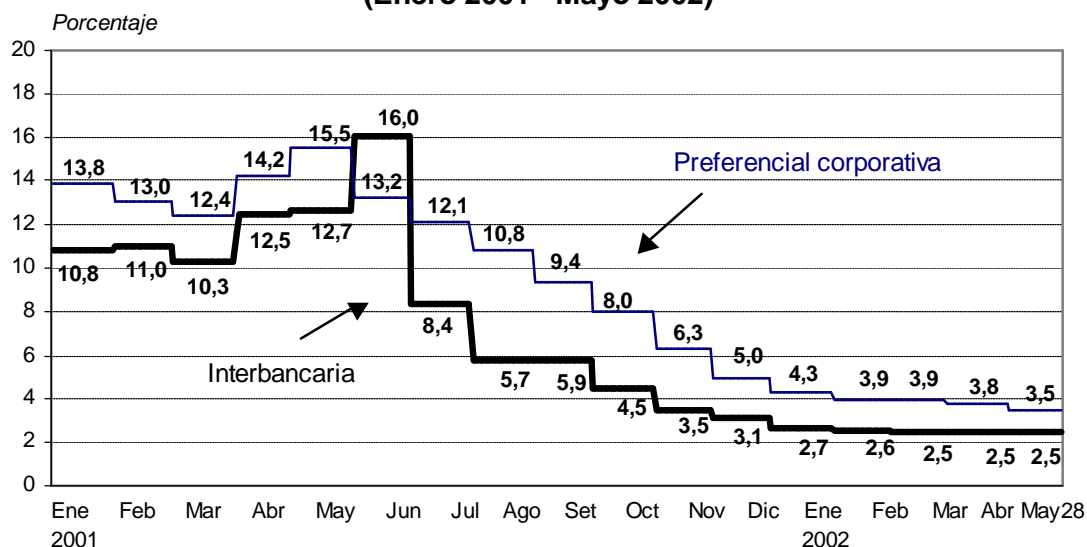


Disminuyen tasas de interés corporativas

Entre el 1 y el 28 de mayo, la tasa de interés preferencial para préstamos corporativos fue de 3,5 por ciento, inferior al promedio registrado en abril (3,8 por ciento).

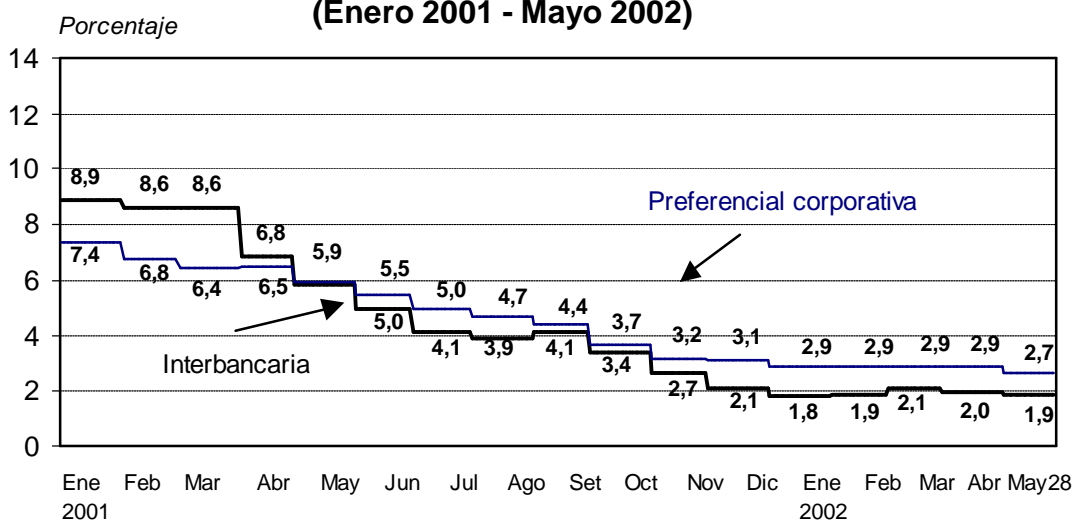
BANCO CENTRAL DE RESERVA DEL PERÚ

**Tasa de interés promedio mensual en moneda nacional
(Enero 2001 - Mayo 2002)**



En moneda extranjera, la tasa de interés preferencial para créditos corporativos al 28 de mayo fue de 2,7 por ciento, inferior a la observada en abril (2,9 por ciento).

**Tasa de interés promedio mensual en moneda extranjera
(Enero 2001 - Mayo 2002)**



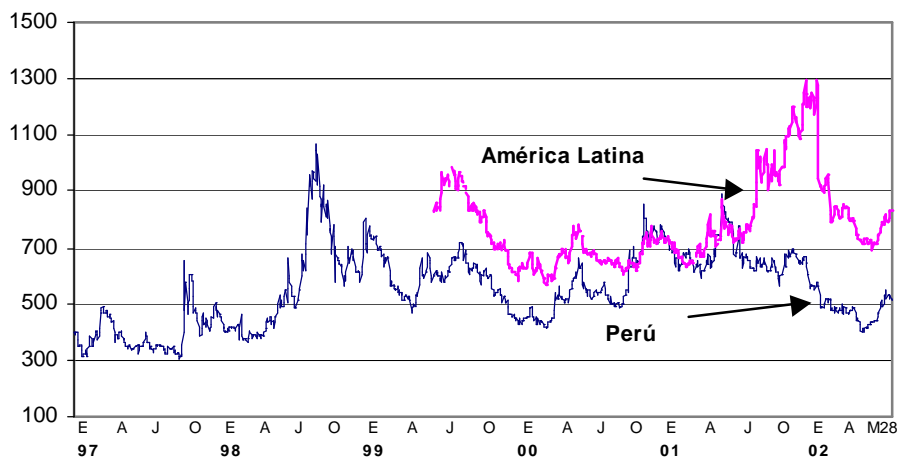
Margen de los bonos peruanos en 5,2 por ciento

Al 28 de mayo el diferencial promedio de rendimientos (*spread*) entre los bonos Brady peruanos respecto de los bonos del Tesoro estadounidense -una aproximación al riesgo país percibido por los inversionistas- fue de 5,2 por ciento, mayor al registrado en abril (4,4 por ciento).

BANCO CENTRAL DE RESERVA DEL PERÚ

En el caso del bono global peruano a 10 años, el *spread* con relación al bono del Tesoro norteamericano a plazo similar pasó de 4,8 por ciento en abril a 4,9 por ciento al 28 de mayo.

**Margen del Índice de bonos soberanos
(Enero 1997 - Mayo 2002)**



Tipo de cambio de mayo en S/. 3,46

Al 28 de mayo el tipo de cambio venta fue S/. 3,463 por dólar, lo que significó una depreciación de 0,8 por ciento respecto al de fines de abril. En este período se observó un incremento del saldo de ventas netas *forward* de la banca en US\$ 61 millones.

OPERACIONES CAMBIARIAS DE LAS EMPRESAS BANCARIAS (Millones de US\$)

	Diciembre 2001	Enero 2002	Febrero	Marzo	Abril	Mayo 1-28
Saldos al cierre del período:						
a. Saldo de ventas netas a futuro (i-ii)	586	687	741	683	705	766
i. Ventas a futuro	834	1 064	1 147	1 054	954	1 052
ii. Compras a futuro	248	378	406	371	249	286
b. Posición de cambio de la banca	587	590	642	635	696	634
Flujos promedio diario con el público:						
I. Ventas a futuro	-4	9	4	-3	-2	4
Nuevas ventas	11	19	24	29	49	48
Vencimientos	15	10	20	32	51	44
II. Compras a futuro	-3	5	1	-1	-3	1
Nuevas compras	12	15	15	8	8	7
Vencimientos	15	10	14	9	11	6
III. Compras netas al contado	3	2	-10	21	47	37
Compras	78	74	62	111	139	101
Ventas	75	72	72	90	92	64

BANCO CENTRAL DE RESERVA DEL PERÚ

Liquidez y crédito: 7 de mayo 2002

La liquidez en moneda nacional del sistema bancario disminuyó en 0,4 por ciento (S/. 66 millones) durante las cuatro últimas semanas, alcanzando un saldo de S/. 16 174 millones (crecimiento de 13,6 por ciento con respecto a mayo del 2001). El crédito al sector privado en moneda nacional disminuyó en 3,9 por ciento (S/. 366 millones), alcanzando un saldo de S/. 9 022 millones (crecimiento de 4,0 por ciento con respecto a mayo del 2001).

La liquidez en moneda extranjera del sistema bancario disminuyó en 0,7 por ciento (US\$ 63 millones), alcanzando un saldo de US\$ 9 158 millones (crecimiento anual negativo de 3,2 por ciento). Por su parte, los pasivos externos de corto plazo de las empresas bancarias aumentaron en US\$ 66 millones (5,1 por ciento), alcanzando un saldo de US\$ 1 359 millones. El crédito al sector privado en moneda extranjera aumentó en 0,4 por ciento (US\$ 47 millones), alcanzando un saldo de US\$ 10 677 millones. De esta manera, el crédito en moneda extranjera registró una tasa de crecimiento anual negativa de 3,3 por ciento.

EVOLUCIÓN DE AGREGADOS MONETARIOS (Fin de período)

	EMISIÓN PRIMARIA		LIQUIDEZ EN M/N		CRÉDITO EN M/N		LIQUIDEZ EN M/E		PASIVOS DE C.P. 1/		CRÉDITO EN M/E	
	VAR.(%) MES	VAR.(%) AÑO	VAR.(%) MES	VAR.(%) AÑO	VAR.(%) MES	VAR.(%) AÑO	VAR.(%) MES	VAR.(%) AÑO	VAR.(%) MES	VAR.(%) AÑO	VAR.(%) MES	VAR.(%) AÑO
1998												
Dic.	12,8%	5,5%	3,9%	-2,4%	2,2%	6,6%	0,3%	1,3%	-13,0%	-3,5%	-0,6%	8,1%
1999												
Dic.	18,1%	17,0%	5,8%	11,6%	-4,1%	-5,3%	-1,9%	2,4%	1,3%	-36,3%	1,7%	-1,6%
2000												
Dic.	14,6%	-4,0%	5,4%	2,5%	-0,3%	0,9%	0,5%	1,5%	4,6%	-17,2%	-1,0%	-4,5%
2001												
Mar.	0,1%	0,5%	2,5%	3,7%	0,9%	1,0%	0,7%	-1,7%	3,8%	-4,1%	0,8%	-3,4%
Jun.	1,1%	1,6%	-1,1%	3,6%	-0,5%	1,2%	0,8%	-1,2%	6,2%	-4,9%	-0,2%	-3,7%
Set.	-1,6%	5,1%	0,0%	4,8%	0,2%	1,1%	0,5%	3,1%	-17,1%	-17,3%	-0,7%	-3,9%
Dic.	14,4%	7,9%	8,0%	13,5%	1,6%	2,7%	-1,9%	1,2%	-4,0%	-21,8%	0,7%	-3,8%
2002												
Ene.	-7,8%	10,8%	-3,2%	14,5%	-1,8%	1,1%	-0,8%	1,2%	-2,8%	-21,4%	-1,1%	-3,2%
Feb.	0,7%	13,9%	2,0%	18,3%	1,9%	3,9%	0,3%	1,7%	6,1%	-15,4%	1,1%	-1,9%
Mar.	2,0%	16,1%	2,0%	17,9%	2,7%	5,7%	-2,0%	-1,1%	-5,8%	-23,3%	-0,9%	-3,6%
Abr.	-1,2%	9,9%	-0,5%	14,9%	-3,6%	2,7%	0,1%	-1,5%	5,0%	-14,7%	0,9%	-2,6%
May.07	0,4%	11,1%	-0,4%	13,6%	-3,9%	4,0%	-0,7%	-3,2%	5,1%	-7,4%	0,4%	-3,3%

Memo:

Saldos al 07 de abr. (MIL.S/ ó MIL.US\$)	5 785	16 240	9 388	9 221	1 293	10 630
Saldos al 07 de may. (MIL.S/ ó MIL.US\$)	5 808	16 174	9 022	9 158	1 359	10 677

1/ Pasivos externos de corto plazo de las empresas bancarias.

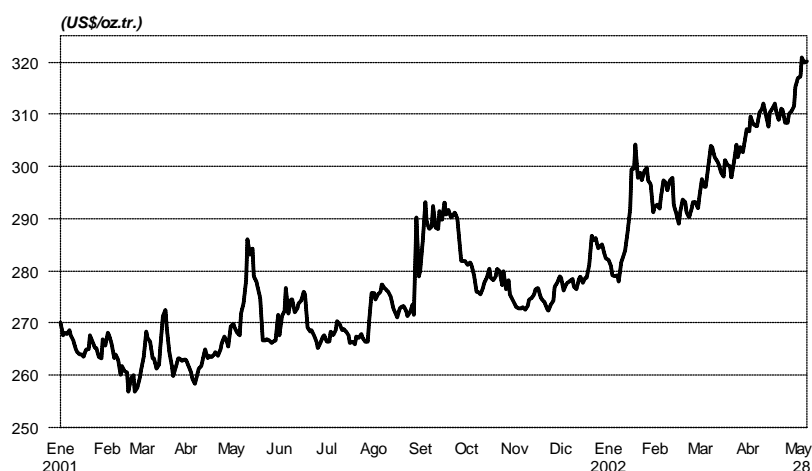
Mercados internacionales

El día 28 de mayo, la cotización del oro llegó a US\$ 320 por onza troy, manteniendo en la última semana una tendencia alcista, aumentando 1,6 por ciento respecto al martes 21. La evolución que ha tomado el precio del metal es el resultado del mayor riesgo en las inversiones en divisas. Por otro lado, el precio de la plata viene mostrando una tendencia similar a la del oro, incrementándose 1,0 por ciento respecto al martes 21 y 8 por ciento respecto a fines de abril, hasta alcanzar a un nivel de US\$ 4,91 por onza troy.

BANCO CENTRAL DE RESERVA DEL PERÚ

Cotización del Oro

(Enero 2001 - Mayo 2002)



A la misma fecha, la cotización del **cobre** llegó a 73,7 centavos de US\$ por libra, manteniendo una tendencia alcista en la última semana pasada, lo que representa un incremento de 2,9 por ciento respecto al martes 21. Este comportamiento es consistente con la continua caída de los inventarios en las principales bolsas de metales. Así, los inventarios de cobre en el LME son los más bajos registrados desde abril, alcanzando un total de 954 675 T.M. Además, la noticia respecto a que BHP Billinton, debido a la escasa demanda planea adicionar 80 mil TM al recorte efectuado desde inicios de año, ha favorecido el aumento en los precios. En similar período, la cotización del **zinc** muestra un incremento de 0,2 por ciento respecto al martes 21, situándose en 34,4 centavos de US\$ por libra.

Cotización del Cobre

(Enero 2001 - Mayo 2002)

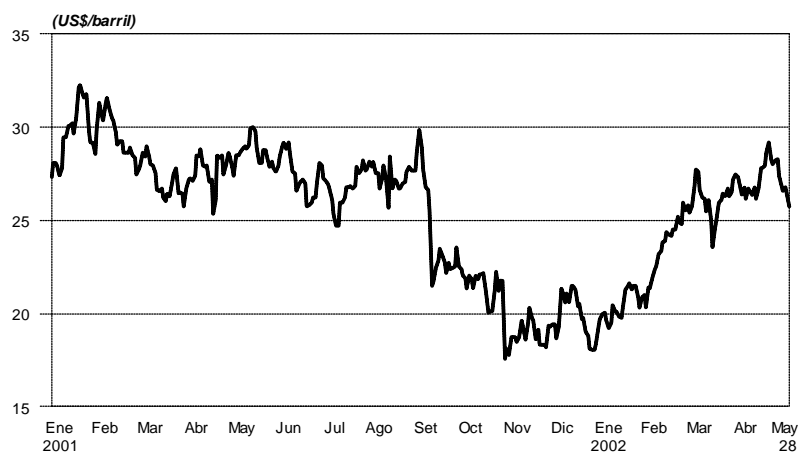


Entre el 21 y el 28 de mayo, la cotización del **petróleo** West Texas Intermediate (WTI) disminuyó 7,5 por ciento, alcanzando los US\$ 25,8 por barril. Ello ocurrió debido a que el mercado se mantiene a la espera de la información que proporcionará el Instituto Americano del Petróleo, el cual hasta los últimos días indicaba un fuerte incremento en los *stocks* de gasolina de Estados Unidos, presionando los precios a la baja. La reducción del precio se apreció a pesar del conflicto en el Medio Oriente y del recrudecimiento de las tensiones entre India y Pakistán.

BANCO CENTRAL DE RESERVA DEL PERÚ

Cotización del Petróleo

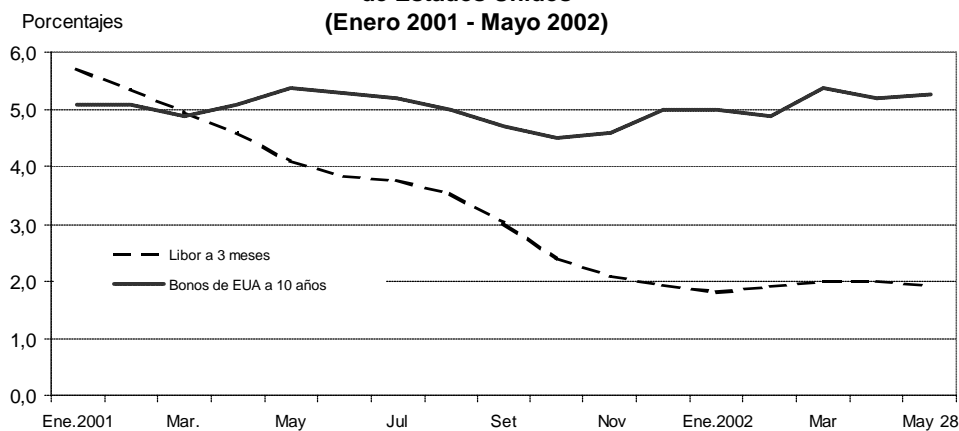
(Enero 2001 - Mayo 2002)



El 28 de mayo la tasa de interés **Libor** a 3 meses se mantuvo en 1,90 por ciento, disminuyendo levemente respecto de abril. Para el mismo período, el rendimiento de los Bonos del Tesoro Norteamericano a diez años fue de 5,13 por ciento, mayor en 0,02 puntos porcentuales al registrado el mes anterior, en un contexto de disminución de los índices bursátiles en Estados Unidos.

Libor y Tasa de Interés de Bonos del Tesoro de Estados Unidos

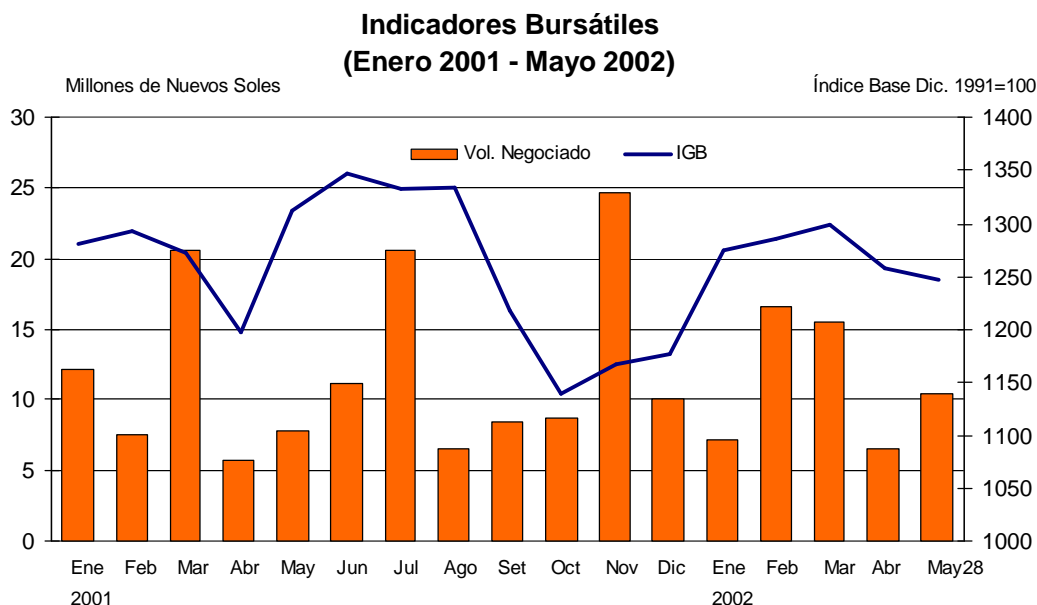
(Enero 2001 - Mayo 2002)



BANCO CENTRAL DE RESERVA DEL PERÚ

Índice General Bursátil disminuyó 1,0 por ciento

Al 28 de mayo, los Índices General y Selectivo de la Bolsa de Valores de Lima disminuyeron en 1,0 y 0,7 por ciento, respectivamente, con relación al cierre de abril, registrando en lo que va del año aumentos de 5,9 y 3,5 por ciento.



Lima, 31 de mayo del 2002

El Resumen Informativo se publica todos los viernes y contiene un adelanto de las principales estadísticas que figuran en el Boletín Semanal del BCR que se distribuye los días lunes. Su distribución se realiza tanto por correo electrónico cuanto por facsímil. La primera vía es gratuita y puede solicitarse enviando un mensaje a jcava@bcrp.gob.pe. La segunda vía tiene un costo mensual de S/. 12 para el Perú y de US\$ 49 para el extranjero y puede ser solicitada al teléfono: (51-1) 4276250 anexo 3817.

Indicadores Económicos / Economic Indicators

	2001				2002							
	DIC.	ENE.	FEB.	MAR.	30 Abr.	ABR.	22 May.	23 May.	24 May.	27 May.	28 May.	MAY.
RESERVAS INTERNACIONALES (Mills. US\$) / INTERNATIONAL RESERVES						Var.						Var.
Posición de cambio / <i>Net international position</i>	2,915	2,926	3,001	3,020	3,135	115	3,152	3,156	3,155	3,154	3,160	25
Reservas internacionales netas / <i>Net international reserves</i>	8,613	8,667	9,028	8,786	9,098	312	9,191	9,214	9,201	9,200	9,181	83
Depósitos del sistema financiero en el BCR / <i>Financial system deposits at BCR</i>	3,196	3,245	3,111	2,967	3,226	259	3,359	3,380	3,379	3,361	3,342	116
Empresas bancarias / <i>Banks</i>	2,945	3,011	2,891	2,737	2,990	252	3,123	3,140	3,128	3,109	3,094	104
Banco de la Nación / <i>Banco de la Nación</i>	0	201	185	195	197	2	199	202	212	213	210	13
Sector privado / <i>Private sector</i>	33	33	35	35	39	4	38	38	38	39	39	-1
Depósitos del sector público en el BCR / <i>Public sector deposits at BCR</i>	2,536	2,520	2,944	2,822	2,753	-70	2,694	2,693	2,685	2,701	2,694	-59
Depósitos de privatización	139	138	14	17	19	2	20	20	21	21	21	2
Otros depósitos / <i>Other *</i>	2,397	2,382	2,930	2,806	2,734	-72	2,674	2,673	2,664	2,680	2,673	-61
OPERACIONES CAMBIARIAS BCR (Mill. US\$) / BCR FOREIGN OPERATIONS	Acum.	Acum.	Acum.	Acum.		Acum.						Acum.
Origen externo de la emisión primaria / <i>External origin of the monetary base</i>	79	0	-1	3	8	91	0	0	-0	0	0	1
Compras netas en Mesa de Negociación / <i>Net purchases of foreign currency</i>	58	0	0	0	8	90	0	0	0	0	0	0
Operaciones swaps netas / <i>Net swap operations</i>	0	0	0	0	0	0	0	0	0	0	0	-0
Operaciones con el Sector Público / <i>Public sector</i>	21	0	0	0	0	0	0	0	0	0	0	0
TIPO DE CAMBIO (S/. por US\$) / EXCHANGE RATE	Prom.	Prom.	Prom.	Prom.		Prom.						Prom.
Compra interbancario / <i>Interbank Bid</i>	3.435	3.460	3.476	3.455	3.433	3.438	3.469	3.467	3.451	3.455	3.468	3.449
Venta Interbancario / <i>Interbank Ask</i>	3.436	3.460	3.479	3.457	3.436	3.440	3.468	3.470	3.458	3.451	3.464	3.450
Mediodía / <i>Midday</i>	3.436	3.463	3.478	3.456	3.435	3.439	3.471	3.468	3.453	3.458	3.473	3.451
Cierre / <i>Close</i>	3.436	3.462	3.478	3.456	3.433	3.439	3.472	3.464	3.451	3.461	3.471	3.451
Promedio / <i>Average</i>	3.436	3.461	3.478	3.456	3.434	3.439	3.471	3.468	3.453	3.456	3.470	3.450
Sistema bancario (SBS) / <i>Banking System</i>	3.434	3.459	3.476	3.455	3.433	3.438	3.467	3.468	3.453	3.454	3.464	3.448
Compra / <i>Bid</i>	3.437	3.461	3.478	3.457	3.435	3.440	3.469	3.471	3.455	3.455	3.466	3.451
Venta / <i>Ask</i>												
Índice de tipo de cambio real (1994 = 100) / <i>Real exchange rate Index (1994 = 100)</i>	100.7	100.7	99.0	98.3		97.4						
INDICADORES MONETARIOS / MONETARY INDICATORS												
Moneda nacional / Domestic currency												
Emisión Primaria / <i>Monetary base</i>	(Var. % mensual) / (% monthly change)	14.4	-7.8	0.7	2.0	-1.2	-1.2					
	(Var. % últimos 12 meses) / (% 12-month change)	7.9	10.8	13.9	16.1	9.9	9.9					
Oferta monetaria / <i>Money Supply</i>	(Var. % mensual) / (% monthly change)	8.0	-3.2	2.0	2.0	-0.5	-0.5					
	(Var. % últimos 12 meses) / (% 12-month change)	13.5	14.5	18.3	17.9	14.9	14.9					
Crédito sector privado / <i>Crédit to the private sector</i>	(Var. % mensual) / (% monthly change)	1.6	-1.8	1.9	2.7	-3.6	-3.6					
	(Var. % últimos 12 meses) / (% 12-month change)	2.7	1.1	3.9	5.7	2.7	2.7					
TOSE saldo promedio (Var. % mensual) / <i>TOSE average balance (% monthly change)</i>		4.3	-1.0	2.6	-0.5	-1.5	-1.5	2.0	1.5	-1.1	0.2	1.0
Superávit de encaje promedio (% respecto al TOSE) / <i>Average reserve surplus (% of TOSE)</i>		0.7	0.4	0.2	0.3	0.3	0.3	0.5	0.5	0.4	0.4	0.4
Cuenta corriente de los bancos (saldo mill. S./) / <i>Banks' current account (balance)</i>		165	160	189	205	18	206	164	142	174	155	83
Créditos por regulación monetaria (millones de S./) / <i>Rediscounts (Millions of S./)</i>		0	0	0	0	0	0	0	0	0	0	0
Depósitos públicos en el BCR (millones S./) / <i>Public sector deposits at the BCR (Mills. S./)</i>		195	252	501	302	596	596	566	589	815	743	631
Certificados de Depósitos BCRP (saldo Mill. S./) / <i>CDBCRP balance (Millions of S./)</i>		1,840	2,350	2,185	2,250	2,215	2,215	2,360	2,360	2,360	2,360	2,360
Operaciones de reporte (saldo Mill. S./) / <i>repos (Balance millions of S./)</i>		0	25	355	95	30	30	145	190	430	310	120
Tasa de interés (%) / <i>Interest rates (%)</i>	Préstamos y descuentos hasta 360 días / <i>Loans & discount Interbancaria / Interbank</i>	17.2	16.5	16.1	15.5	14.9	14.6	14.4	14.6	14.5	14.5	14.7
	Interbancaria / <i>Interbank</i>	3.1	2.7	2.6	2.5	2.6	2.5	2.5	2.5	2.5	2.4	2.5
	Preferencial para descuento 90 días / <i>Prime rate</i>	n.d.	n.d.	n.d.	n.d.	n.d.	n.d.	n.d.	n.d.	n.d.	n.d.	n.d.
	Preferencial corporativa a 90 días / <i>Corporate Prime</i>	5.0	4.3	3.9	3.9	3.7	3.8	3.5	3.5	3.5	3.5	3.5
	Operaciones de reporte con CDBCRP / <i>CDBCRP repos</i>	s.m.	3.0	3.1	2.7	2.7	2.7	2.4	2.4	2.3	2.2	2.3
	Créditos por regulación monetaria / <i>Rediscounts</i>	s.m.	s.m.	s.m.	s.m.	s.m.	s.m.	s.m.	s.m.	s.m.	s.m.	s.m.
	Del saldo de CDBCRP / <i>CDBCRP balance</i>	7.6	6.6	6.0	5.4	5.2	5.2	4.9	4.9	4.9	4.9	4.9
Moneda extranjera / foreign currency												
Crédito sector privado / <i>Crédit to the private sector</i>	(Var. % mensual) / (% monthly change)	0.7	-1.1	1.1	-0.9	0.9	0.9					
	(Var. % últimos 12 meses) / (% 12-month change)	-3.8	-3.2	-1.9	-3.6	-2.6	-2.6					
TOSE saldo promedio (Var. % mensual) / <i>TOSE average balance (% monthly change)</i>		-1.9	-1.3	-0.4	-1.4	-0.2	-0.2	-0.5	-0.3	-0.2	-0.4	-0.1
Superávit de encaje promedio (% respecto al TOSE) / <i>Average reserve surplus (% of TOSE)</i>		0.1	0.1	0.1	0.2	0.1	0.1	1.8	1.9	1.0	1.1	0.7
Créditos por regulación monetaria (millones de US dólares) / <i>Rediscounts</i>		0	0	0	0	0	0	0	0	0	0	0
Tasa de interés (%) / <i>Interest rates (%)</i>	Préstamos y descuentos hasta 360 días / <i>Loans & discount Interbancaria / Interbank</i>	8.7	8.5	8.6	8.7	8.6	8.6	8.2	8.2	8.1	8.2	8.4
	Interbancaria / <i>Interbank</i>	2.1	1.8	1.9	2.1	2.2	2.0	2.2	2.6	2.5	1.9	2.0
	Preferencial para descuento 90 días / <i>Prime rate</i>	n.d.	n.d.	n.d.	n.d.	n.d.	n.d.	n.d.	n.d.	n.d.	n.d.	n.d.
	Preferencial corporativa a 90 días / <i>Corporate Prime</i>	3.1	2.9	2.9	2.9	2.8	2.9	2.7	2.7	2.7	2.7	2.7
	Créditos por regulación monetaria / <i>Rediscounts</i>	s.m.	s.m.	s.m.	s.m.	s.m.	s.m.	s.m.	s.m.	s.m.	s.m.	s.m.
INDICADORES BURSÁTILES / STOCK MARKET INDICES	Acum.	Acum.	Acum.	Acum.		Acum.						Acum.
Índice General Bursátil (Var. %) / <i>General Index (% change)</i>	0.8	8.3	0.9	1.1	-0.1	-3.2	-0.4	0.4	-0.4	-0.1	1.0	-1.0
Índice Selectivo Bursátil (Var. %) / <i>Blue Chip Index (% change)</i>	0.6	5.5	0.7	2.0	-0.3	-3.7	-0.1	0.4	-0.6	-0.1	1.2	-0.7
Monto negociado en acciones (Mill. S./) - Prom. diario	10.1	7.2	16.9	15.5	6.9	6.6	8.7	8.2	10.1	0.5	18.2	10.4
INFLACIÓN (%) / INFLATION (%)												
Inflación mensual / <i>Monthly</i>		-0.09	-0.52	-0.04	0.54		0.73					
Inflación últimos 12 meses / <i>12 months change</i>		-0.13	-0.83	-1.11	-1.08		0.05					
GOBIERNO CENTRAL (Mill. S./) / CENTRAL GOVERNMENT (Mills. Of S./)												
Resultado primario / <i>Primary balance</i>		-981	492	-245	-205							
Ingresos corrientes / <i>Current revenue</i>		2,190	2,364	1,887	1,901							
Gastos no financieros / <i>Non-financial expenditure</i>		3,260	1,896	2,135	2,124							
COMERCIO EXTERIOR (Mills. US\$) / FOREIGN TRADE (Mills. Of US\$)												
Balanza Comercial / <i>Trade balance</i>		51	-61	-28	47							
Exportaciones / <i>Exports</i>		603	520	500	555							
Importaciones / <i>Imports</i>		548	580	528	508							
PRODUCTO BRUTO INTERNO (Índice 1994=100) / GROSS DOMESTIC PRODUCT												
Variac. %, respecto al mismo mes del año anterior / <i>Annual rate of growth</i>		4.1	3.9	3.4	1.6							
COTIZACIONES INTERNACIONALES / INTERNATIONAL QUOTATIONS	Prom.	Prom.	Prom.	Prom.		Prom.						Prom.
LIBOR a tres meses (%) / <i>LIBOR 3-month (%)</i>	1.9	1.8	1.9	2.0	1.9	2.0	1.9	1.9	1.9	1.9	1.9	1.9
Dow Jones (Var %) / <i>(% change)</i>	2.9	-2.1	1.9	3.2	1.3	-4.4	0.5	0.6	-1.1	-1.1	-1.2	0.4
Rendimiento de los U.S. Treasuries (30 años) / <i>U.S. Treasuries yield (30 years)</i>	5.5	5.5	5.4	5.7	5.6	5.7	5.6	5.7	5.7	s.c.	5.7	5.7
Stripped spread del EMBI+ PERÚ (pbs) / <i>EMBI+ PERU stripped spread (basis points)</i>	511	480	478	424	495	444	520	531	513	s.c.	516	521

* Incluye depósitos de Promocpi, Fondo de Estabilización Fiscal (FEF), Cofide, fondos administrados por la ONP; y otros depósitos del MEF. El detalle se presenta en el cuadro No.18 del Boletín Semanal.

Fuente: BCR, INEI, Aduanas, Banco de la Nación, BVL, Sunat, SBS, Reuters y Bloomberg.