

BANCO CENTRAL DE RESERVA DEL PERÚ

RESUMEN INFORMATIVO N° 19

10 de mayo del 2002

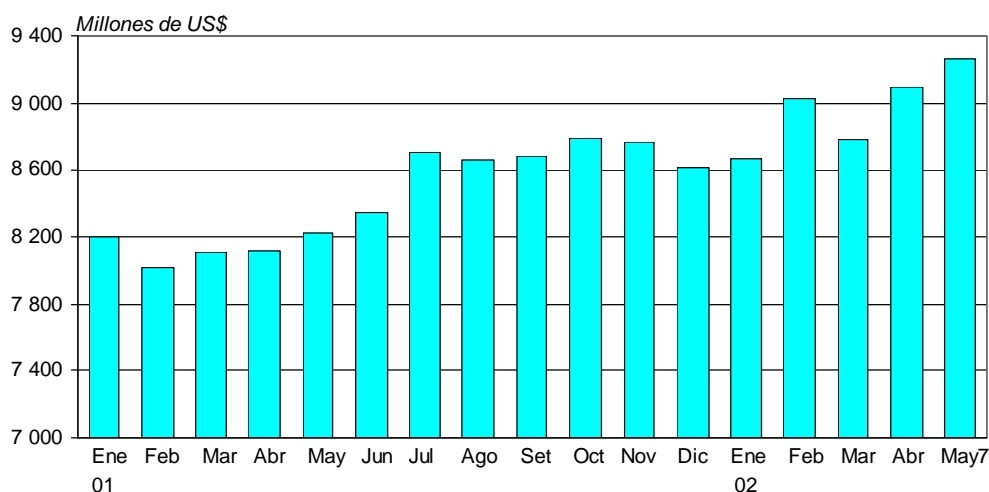
Contenido

RIN en US\$ 9 262 millones
Cuenta corriente de la banca en el BCR en S/. 285 millones
Saldo promedio de la emisión primaria en S/. 5 926 millones
Tasa de interés corporativa en soles en 3,5 por ciento
Margen de los bonos peruanos en 5,0 por ciento
Tipo de cambio promedio de mayo en S/. 3,44
Producción aumentó 1,6 por ciento en marzo
Balanza comercial: marzo 2002
Operaciones del sector público: marzo 2002
Caja del Tesoro Público: abril 2002
Liquidez y crédito: 15 de abril 2002
Mercados internacionales
Índice General Bursátil disminuyó 1,8 por ciento

RIN en US\$ 9 262 millones

Al 7 de mayo, las RIN ascendieron a US\$ 9 262 millones, mayores en US\$ 164 millones a las de fines de abril, lo que obedeció principalmente a mayores depósitos del sistema financiero (US\$ 167 millones) y rendimiento de inversiones (US\$ 4 millones), contrarrestados por retiros de depósitos del sector público (US\$ 6 millones) y ventas de moneda extranjera (US\$ 1 millón). A la misma fecha, la posición de cambio ascendió a US\$ 3 140 millones, mayor en US\$ 5 millones a la de fin de abril.

Reservas Internacionales Netas del BCR (Enero 2001 - Mayo 2002)

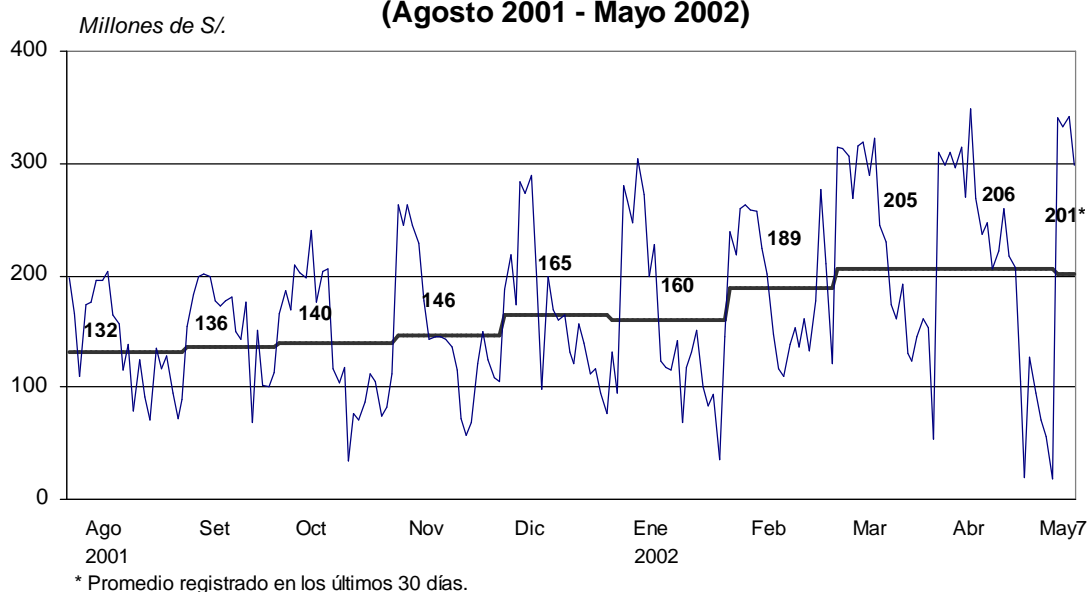


Cuenta corriente de la banca en el BCR en S/. 285 millones

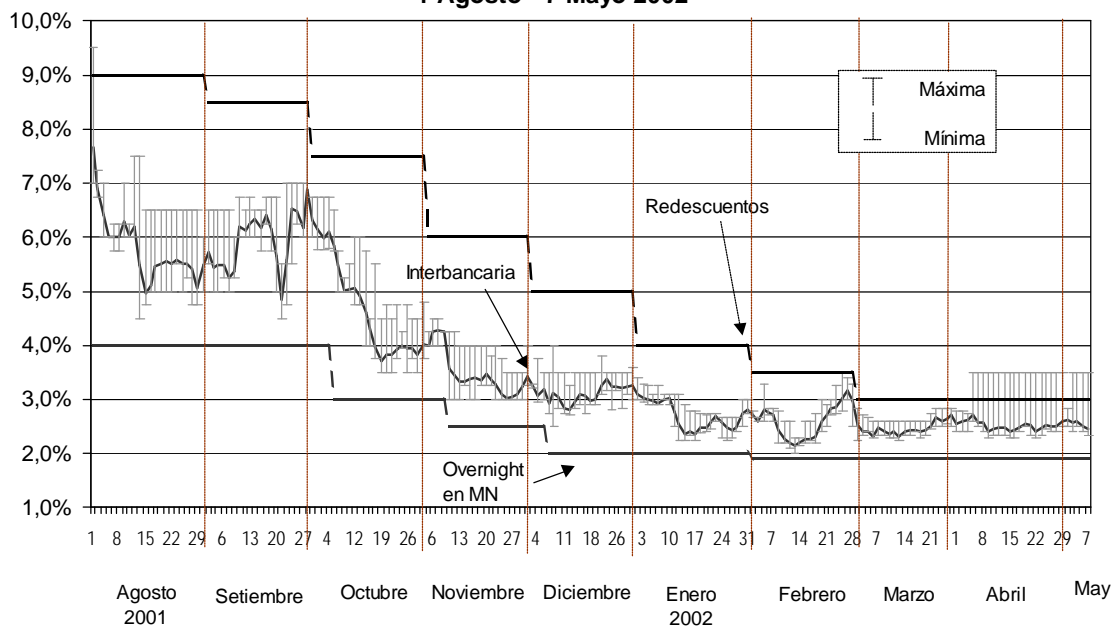
Entre el 1 y el 7 de mayo, la disponibilidad de liquidez de la banca en el BCR registró un promedio diario de S/. 285 millones, con lo cual se tiene un promedio de S/. 201 millones en los últimos 30 días. La tasa de interés interbancaria en soles al 7 de mayo es de 2,5 por ciento, similar a la de los últimos 30 días.

BANCO CENTRAL DE RESERVA DEL PERÚ

Cuenta Corriente de la Banca en el BCR (Agosto 2001 - Mayo 2002)



Tasa de Interés en Moneda Nacional 1 Agosto - 7 Mayo 2002



Entre el 2 y el 7 de mayo, el Banco Central realizó operaciones de compra temporal de Certificados de Depósito del Banco Central (CDBCRP) por un total de S/. 641 millones (S/. 630 millones mediante subasta y S/. 11 millones por operaciones directas) a una tasa de interés promedio de 2,5 por ciento. Asimismo, el 7 de mayo, el BCR colocó CDBCRP por S/. 25 millones a una tasa de interés de 3,1 por ciento. El día 2 de mayo hubo créditos por regulación monetaria por S/. 45 millones a 3 por ciento.

BANCO CENTRAL DE RESERVA DEL PERÚ

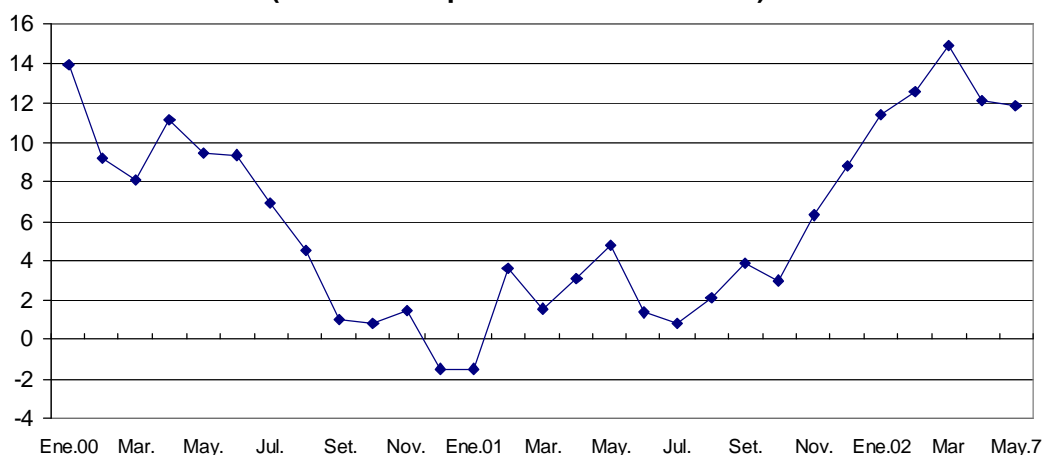
Cuenta Corriente de la banca en el BCRP y operaciones monetarias (Millones de nuevos soles)

	2	3	6	7
1. Saldo de la cuenta Corriente de la banca antes de las operaciones con el BCRP	61	72	203	347
2. Operaciones de la banca con el BCRP	<u>280</u>	<u>260</u>	<u>140</u>	<u>-49</u>
a. Subasta de CDBCRP				-25
- Tasa de interés promedio				3,06%
- Plazo				(20 sems.)
b. Subasta de compra temporal de CDBCRP y BTP	235	255	140	
- Tasa de interés promedio	2,45%	2,48%	2,46%	
c. Compra temporal directa de CDBCRP y BTP		5		6
d. Crédito de regulación monetaria	45			
e. Depósitos <i>overnight</i>				-30
3. Saldo de la cuenta corriente de la banca al cierre de operaciones con el BCRP (= 1+2)	341	332	343	298
Nota: Promedio de los últimos 30 días de la cuenta corriente de la banca	198	198	201	201

Saldo promedio de la emisión primaria en S/. 5 926 millones

Al 7 de mayo, la emisión primaria registró un saldo promedio de S/. 5 926 millones, superior en 3,0 por ciento al promedio de abril. En la misma fecha, el saldo de la base monetaria fue de S/. 5 807 millones, mayor en S/. 113 millones (2,0 por ciento) al cierre de abril. De esta manera, la variación de la emisión primaria promedio en los últimos 12 meses pasó de 12,1 por ciento en abril a 11,9 por ciento al 7 de mayo.

Emisión primaria (Variaciones porcentuales 12 meses)

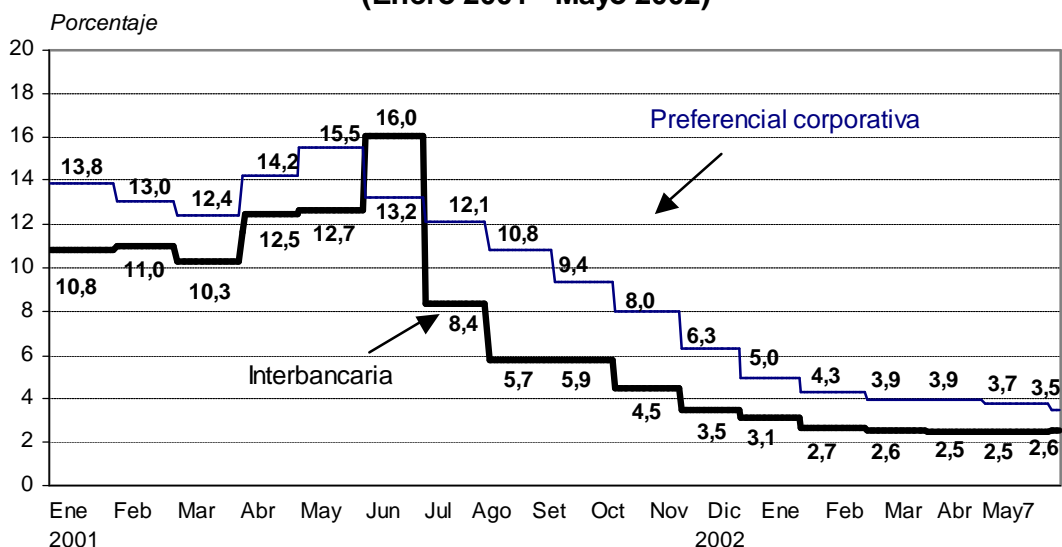


BANCO CENTRAL DE RESERVA DEL PERÚ

Tasa de interés corporativa en soles en 3,5 por ciento

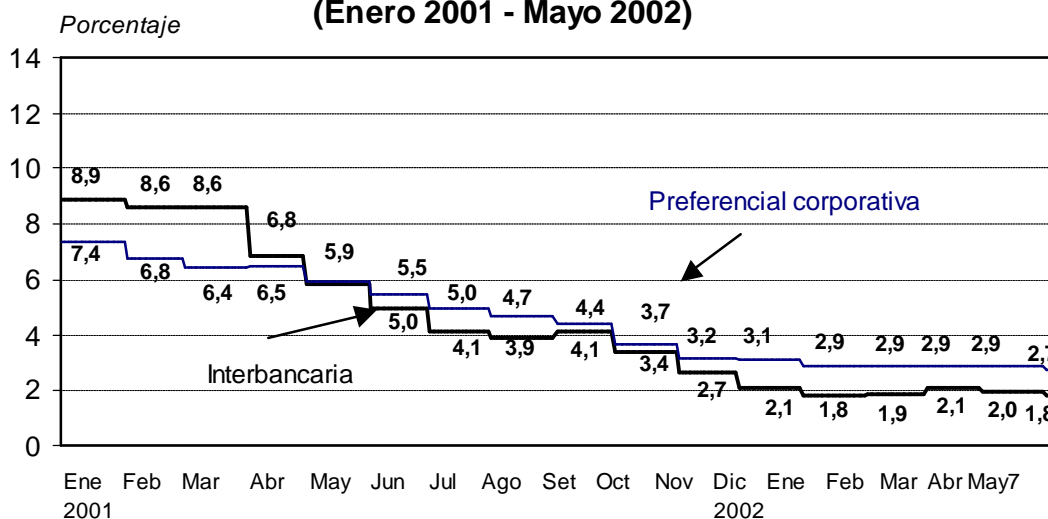
Al 7 de mayo, la tasa de interés preferencial para préstamos corporativos fue de 3,5 por ciento, inferior al promedio registrado en abril (3,7 por ciento).

**Tasa de interés promedio mensual en moneda nacional
(Enero 2001 - Mayo 2002)**



En moneda extranjera, la tasa de interés preferencial para créditos corporativos al 7 de mayo fue de 2,7 por ciento, inferior a la observada en abril (2,9 por ciento).

**Tasa de interés promedio mensual en moneda extranjera
(Enero 2001 - Mayo 2002)**



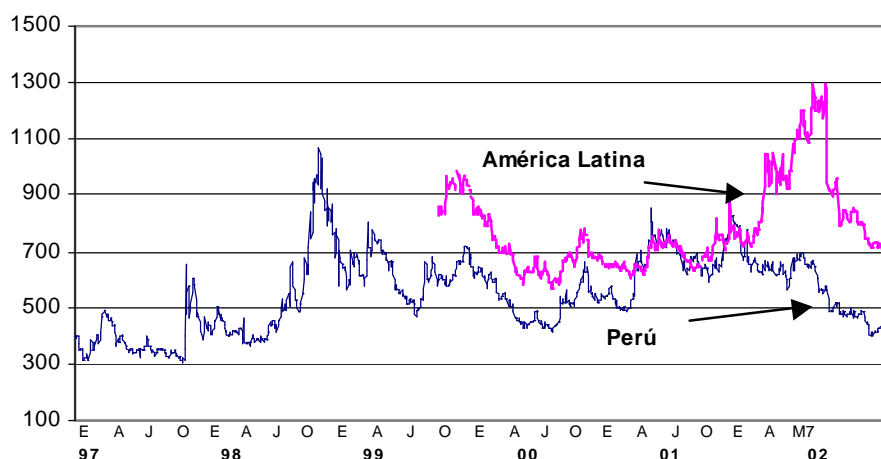
Margen de los bonos peruanos en 5,0 por ciento

Al 7 de mayo el diferencial promedio de rendimientos (*spread*) entre los bonos Brady peruanos respecto de los bonos del Tesoro estadounidense -una aproximación al riesgo país percibido por los inversionistas- fue de 5,0 por ciento, mayor al registrado en abril (4,4 por ciento).

BANCO CENTRAL DE RESERVA DEL PERÚ

En el caso del bono global peruano a 10 años, el *spread* con relación al bono del Tesoro norteamericano a plazo similar pasó de 4,8 por ciento en abril a 4,6 por ciento al 7 de mayo.

**Margen del Índice de bonos soberanos
(Enero 1997 - Mayo 2002)**



Tipo de cambio promedio de mayo en S/. 3,44

Al 7 de mayo el tipo de cambio venta fue S/. 3,435 por dólar, similar al del cierre de abril. La estabilidad del tipo de cambio se dio en un contexto de menores operaciones pactadas *forward* respecto a sus vencimientos lo que resultó en la disminución del saldo de ventas netas *forward* de la banca en US\$ 18 millones (de US\$ 705 millones el 30 de abril a US\$ 687 millones el 7 de mayo).

En el mismo período, la posición de cambio de los bancos cayó US\$ 21 millones (de US\$ 696 millones a US\$ 675 millones), debido a que las operaciones de compra neta en el mercado *spot* por US\$ 132 millones no compensaron las operaciones de venta neta *forward* por US\$ 141 millones con el público.

OPERACIONES CAMBIARIAS DE LAS EMPRESAS BANCARIAS

(Millones de US\$)

	Diciembre 2001	Enero 2002	Febrero	Marzo	Abril	Mayo 1-7
Saldos al cierre del período:						
a. Saldo de ventas netas a futuro (i-ii)	586	687	741	683	705	687
i. Ventas a futuro	834	1 064	1 147	1 054	954	911
ii. Compras a futuro	248	378	406	371	249	224
b. Posición de cambio de la banca	587	590	642	635	696	675
Flujos promedio diario con el público:						
I. Ventas a futuro	-4	9	4	-3	-2	-15
Nuevas ventas	11	19	24	29	49	36
Vencimientos	15	10	20	32	51	51
II. Compras a futuro	-3	5	1	-1	-3	-7
Nuevas compras	12	15	15	8	8	1
Vencimientos	15	10	14	9	11	8
III. Compras netas al contado	3	2	-10	21	47	33
Compras	78	74	62	111	139	102
Ventas	75	72	72	90	92	69

BANCO CENTRAL DE RESERVA DEL PERÚ

Producción aumentó 1,6 por ciento en marzo

En marzo del 2002 el **PBI** aumentó 1,6 por ciento respecto al mismo mes del 2001, mostrando un crecimiento por octavo mes consecutivo. En términos desestacionalizados, el PBI creció 1,2 por ciento respecto al mes anterior.

PRODUCTO BRUTO INTERNO 2002

(Variaciones porcentuales reales respecto al mismo mes del año anterior)

	Marzo		Enero - Marzo	
	2001	2002	2001	2002
Agropecuario	-3,5	8,4	-1,7	7,4
<i>Agrícola</i>	-7,9	10,1	-4,4	8,7
<i>Pecuario</i>	2,8	6,2	1,6	5,9
Pesca	-30,1	-23,9	-6,6	-22,1
Minería e hidrocarburos	0,8	23,8	-3,5	23,7
<i>Minería metálica</i>	1,4	26,1	-3,3	25,9
<i>Hidrocarburos</i>	-4,0	4,5	-4,8	5,2
Manufactura	-5,7	-4,3	-3,2	-0,7
<i>Procesadores de recursos primarios</i>	-16,4	-8,3	-6,3	-3,6
<i>Industria no primaria</i>	-2,2	-3,2	-2,3	0,0
Construcción	-14,2	2,6	-15,7	10,3
Comercio	-2,4	-0,9	-0,2	-0,1
Otros servicios	-1,4	0,9	-1,3	1,6
<u>PBI GLOBAL</u>	<u>-3,2</u>	<u>1,6</u>	<u>-2,4</u>	<u>3,0</u>
PBI sectores primarios	-6,5	8,5	-3,4	9,4
PBI sectores no primarios	-2,4	0,0	-2,2	1,6
PBI desestacionalizado 1/	0,4	1,2		

1/ Respecto al mes anterior.

Durante el mes los **sectores primarios** crecieron 8,5 por ciento, debido al dinamismo de la minería (23,8 por ciento), impulsado por las operaciones de Antamina; y al aumento del sector agropecuario (8,4 por ciento). Por su parte, los **sectores no primarios** mantuvieron el nivel del año anterior, contrastando la evolución positiva del sector construcción (2,6 por ciento) y la mayor actividad de otros servicios (0,9 por ciento) con la disminución registrada en la industria no primaria y el comercio.

BANCO CENTRAL DE RESERVA DEL PERÚ

Balanza comercial de marzo

En marzo se observó un superávit comercial de US\$ 47 millones, en comparación con el déficit registrado en marzo del 2001 y en febrero del presente año (US\$ 56 y US\$ 28 millones, respectivamente). Las exportaciones ascendieron a US\$ 555 millones, mayores en US\$ 5 millones (1 por ciento) respecto a marzo del año anterior, debido a las mayores exportaciones mineras, de petróleo y derivados y de productos agropecuarios no tradicionales.

Las importaciones fueron de US\$ 508 millones, menores en US\$ 97 millones (16 por ciento) a las de marzo del 2001, debido a la reducción en las compras de insumos, bienes de capital y bienes de consumo.

BALANZA COMERCIAL ^{1/} (Millones de U.S. dólares)

	Marzo			Enero-Marzo		
	2001	2002	Var%	2001	2002	Var.%
BALANZA COMERCIAL	- 55,6	46,8	184,2	- 186,2	- 42,0	77,5
EXPORTACIONES	549,2	554,6	1,0	1 662,8	1 574,6	- 5,3
I. Productos tradicionales	350,8	380,4	8,4	1 048,9	1 044,5	- 0,4
Pesqueros	45,7	23,1	- 49,4	193,8	106,1	- 45,2
Agrícolas	10,1	3,0	- 70,6	22,1	13,8	- 37,8
Mineros	269,5	323,5	20,1	731,5	837,0	14,4
Petróleo y derivados	25,5	30,8	20,6	101,4	87,6	- 13,6
II. Productos no tradicionales	174,9	167,9	- 4,0	538,5	510,0	- 5,3
Agropecuarios	23,3	28,9	23,7	101,8	126,2	24,0
Textiles	58,5	56,7	- 3,0	177,8	154,2	- 13,3
Pesqueros	21,8	14,1	- 35,3	56,7	44,6	- 21,4
Metal-mecánicos	11,5	10,2	- 11,4	24,5	22,5	- 8,4
Químicos	20,1	19,4	- 3,2	61,2	56,6	- 7,6
Sidero-metalúrgicos	15,9	13,6	- 14,1	54,9	36,7	- 33,2
Minerales no metálicos	4,5	5,9	31,0	13,4	14,4	7,4
Otros	19,4	19,1	- 1,5	48,1	54,8	14,1
III. Otros	23,5	6,3	- 73,0	75,4	20,1	- 73,4
IMPORTACIONES	604,8	507,8	- 16,0	1 849,1	1 616,6	- 12,6
Bienes de consumo	137,9	123,5	- 10,4	361,0	363,1	0,6
Insumos	301,4	244,4	- 18,9	887,4	802,2	- 9,6
Bienes de capital	153,3	134,5	- 12,3	556,0	434,9	- 21,8
Otros bienes	12,2	5,4	- 55,5	44,8	16,4	- 63,3

1/ Preliminar.

Operaciones del gobierno central: marzo 2002

En marzo del 2002, las operaciones del gobierno central registraron un déficit en el **resultado primario** (S/. 209 millones) inferior al de febrero (S/. 245 millones). Los ingresos corrientes subieron S/. 14 millones respecto a febrero manteniendo la tendencia decreciente respecto al mismo período del año anterior con una caída de 12 por ciento en términos reales.

BANCO CENTRAL DE RESERVA DEL PERÚ

OPERACIONES DEL GOBIERNO CENTRAL (Millones de Nuevos Soles)

	Marzo			Enero-Marzo		
	2001	2002	Var% real	2001	2002	Var% real
1. INGRESOS CORRIENTES	2 182	1 901	- 11,9	6 671	6 151	- 6,8
2. GASTOS NO FINANCIEROS	2 057	2 127	4,5	6 002	6 158	3,7
a. Corrientes	1 791	1 853	4,6	5 260	5 485	5,4
b. Capital	267	275	4,1	742	674	- 8,3
De los cuales inversión	245	248	2,3	589	631	8,4
3. INGRESOS DE CAPITAL	31	18	- 41,8	52	45	- 12,4
4. RESULTADO PRIMARIO (1+2+3)	155	- 209		721	38	
5. INTERESES	498	410	- 16,7	1 005	906	- 8,9
6. RESULTADO ECONÓMICO (4-5)	- 342	- 619		- 284	- 867	

Por otra parte los **gastos no financieros** fueron similares a los de febrero (S/. 2 127 millones) e implicaron un aumento real de 4,5 por ciento respecto a marzo del año anterior. El servicio de intereses fue de S/. 410 millones, mayor en S/. 27 millones al de febrero por lo que se registró un déficit de S/. 619 millones, similar al de febrero, aunque mayor en S/. 277 millones al de marzo del año pasado.

Caja del Tesoro Público: abril 2002

En abril, el resultado de las operaciones de la caja en moneda nacional fue positivo en S/. 152 millones. Los ingresos del Tesoro Público ascendieron a S/. 2 339 millones y los egresos a S/. 2 187 millones. La recaudación del mes fue de S/. 2 490 millones, monto superior en S/. 149 millones con relación a abril del año anterior. El gasto no financiero del mes (S/. 2 011 millones) fue superior en S/. 90 millones al de abril del 2001 y se emitieron Bonos Soberanos por S/. 80 millones. Con ello, el saldo del sobregiro del Tesoro Público con el Banco de la Nación ascendió a S/. 307 millones.

FLUJO DE CAJA DEL TESORO PÚBLICO

	Abril			Enero - Abril		
	2001	2002	Var %	2001	2002	Var %
A. MONEDA NACIONAL (Millones de Nuevos Soles)						
I. Ingresos	2 095	2 339	11,7	7 114	7 215	1,4
II. Egresos	-1 867	-2 187	17,1	-6 649	-7 374	10,9
III. Compra de moneda extranjera	- 107	0		- 360	0	
IV. Resultado del mes (I+II+III)	120	152		105	- 158	
Nota:						
Posición de las cuentas disponibles	35	- 307		35	- 307	
Compromisos pendientes de cobro	616	747		616	747	
Saldo de bonos soberanos	200	1 755		200	1 755	
B. MONEDA EXTRANJERA (Millones de US dólares)						
I. Ingresos	9	30	232,6	103	92	- 11,3
II. Compra de moneda extranjera ^{1/}	30	0		102	0	
III. Egresos	- 69	- 76	9,8	- 468	- 444	- 5,2
IV. Resultado del mes (I+II+III)	- 30	- 46		- 263	- 352	
Nota:						
Saldo Cuentas Tesoro Público en moneda extranjera	565	641		565	641	
Privatización y Promcepri	261	21		261	21	
Otras cuentas disponibles	118	358		118	358	
Cuentas intangibles	187	262		187	262	

^{1/} El signo negativo indica venta.

BANCO CENTRAL DE RESERVA DEL PERÚ

En moneda extranjera, el resultado de caja del mes fue negativo en US\$ 46 millones, el cual fue consecuencia de ingresos por US\$ 30 millones y del servicio de la deuda externa por US\$ 76 millones. Con ello, el saldo de las cuentas del Tesoro Público en el BCRP ascendió a US\$ 641 millones al cierre del mes, de los cuales corresponde a privatización US\$ 21 millones, a otras cuentas disponibles US\$ 358 millones y a depósitos intangibles US\$ 262 millones.

Liquidez y crédito: 15 de abril 2002

La liquidez en moneda nacional aumentó en 0,6 por ciento (S/. 102 millones) durante las cuatro últimas semanas, alcanzando un saldo de S/. 16 275 millones (crecimiento anual de 17,9 por ciento). El crédito al sector privado en moneda nacional aumentó en 2,2 por ciento (S/. 204 millones), alcanzando un saldo de S/. 9 402 millones (crecimiento anual de 6,2 por ciento).

La liquidez en moneda extranjera disminuyó en 1,2 por ciento (US\$ 110 millones), alcanzando un saldo de US\$ 9 295 millones (crecimiento anual negativo de 1,3 por ciento). Por su parte, los pasivos externos de corto plazo de las empresas bancarias disminuyeron en US\$ 116 millones (7,9 por ciento), alcanzando un saldo de US\$ 1 340 millones. El crédito al sector privado en moneda extranjera disminuyó en 1,3 por ciento (US\$ 140 millones), alcanzando un saldo de US\$ 10 613 millones. De esta manera, el crédito en moneda extranjera registró una tasa de crecimiento anual negativa de 4,9 por ciento.

EVOLUCIÓN DE AGREGADOS MONETARIOS (Fin de período)												
	EMISIÓN PRIMARIA		LIQUIDEZ EN M/N		CRÉDITO EN M/N		LIQUIDEZ EN M/E		PASIVOS DE C.P. 1/		CRÉDITO EN M/E	
	VAR.(%) MES	VAR.(%) AÑO	VAR.(%) MES	VAR.(%) AÑO	VAR.(%) MES	VAR.(%) AÑO	VAR.(%) MES	VAR.(%) AÑO	VAR.(%) MES	VAR.(%) AÑO	VAR.(%) MES	VAR.(%) AÑO
1998												
Dic.	12.8%	5.5%	3.9%	-2.4%	2.2%	6.6%	0.3%	1.3%	-13.0%	-3.5%	-0.6%	8.1%
1999												
Dic.	18.1%	17.0%	5.8%	11.6%	-4.1%	-5.3%	-1.9%	2.4%	1.3%	-36.3%	1.7%	-1.6%
2000												
Dic.	14.6%	-4.0%	5.4%	2.5%	-0.3%	0.9%	0.5%	1.5%	4.6%	-17.2%	-1.0%	-4.5%
2001												
Mar.	0.1%	0.5%	2.5%	3.7%	0.9%	1.0%	0.7%	-1.7%	3.8%	-4.1%	0.8%	-3.4%
Jun.	1.1%	1.6%	-1.1%	3.6%	-0.5%	1.2%	0.8%	-1.2%	6.2%	-4.9%	-0.2%	-3.7%
Set.	-1.6%	5.1%	0.0%	4.8%	0.2%	1.1%	0.5%	3.1%	-17.1%	-17.3%	-0.7%	-3.9%
Dic.	14.4%	7.9%	8.0%	13.5%	1.6%	2.7%	-1.9%	1.2%	-4.0%	-21.8%	0.7%	-3.8%
2002												
Ene.	-7.8%	10.8%	-2.8%	15.0%	-1.5%	1.4%	-0.5%	1.5%	-3.0%	-21.6%	-1.2%	-3.3%
Feb.	0.7%	13.9%	1.7%	18.4%	1.6%	3.9%	0.0%	1.7%	6.3%	-15.4%	0.9%	-2.3%
Mar.	2.0%	16.1%	2.0%	17.9%	2.7%	5.7%	-2.0%	-1.1%	-5.8%	-23.3%	-0.9%	-4.0%
Abr.15.	-0.6%	9.7%	0.6%	17.9%	2.2%	6.2%	-1.2%	-1.3%	-7.9%	-20.2%	-1.3%	-4.9%
Memo:												
Saldos al 15 de mar. (Mil.S/ ó Mill.US\$)	5 763		16 173		9 198		9 405		1 456		10 754	
Saldos al 15 de abr. (Mil.S/ ó Mill.US\$)	5 728		16 275		9 402		9 295		1 340		10 613	

1/ Pasivos externos de corto plazo de las empresas bancarias.

BANCO CENTRAL DE RESERVA DEL PERÚ

Mercados internacionales

El 7 de mayo, la cotización del oro se situó en US\$ 312,0 por onza troy (incremento semanal de 1,2 por ciento), debido al debilitamiento del dólar, las bajas tasas de interés en Estados Unidos y al conflicto en el Medio Oriente. Por otro lado, se observa que el precio de la plata sigue un comportamiento similar al del oro, situándose en los US\$ 4,6 por onza troy, aumentando 2,4 por ciento.

Cotización del Oro

(Enero 2001 - Mayo 2002)



A la misma fecha, la cotización del cobre registra una tendencia a la baja alcanzando los 70,8 centavos de US\$ por libra (descenso de 2,3 por ciento respecto a fines de abril). En similar período, la cotización del zinc registró una contracción de 1,9 por ciento, situándose en los 36,0 centavos de US\$ por libra.

Cotización del Cobre

(Enero 2001 - Mayo 2002)



Entre el 30 de abril y el 7 de mayo, la cotización del petróleo West Texas Intermediate (WTI) cayó 1,9 por ciento respecto a fines de abril, alcanzando los US\$ 26,6 por barril, luego que Irak reanudara las exportaciones de crudo, suspendidas el 8 de abril en señal de protesta ante la incursión israelí en territorios palestinos.

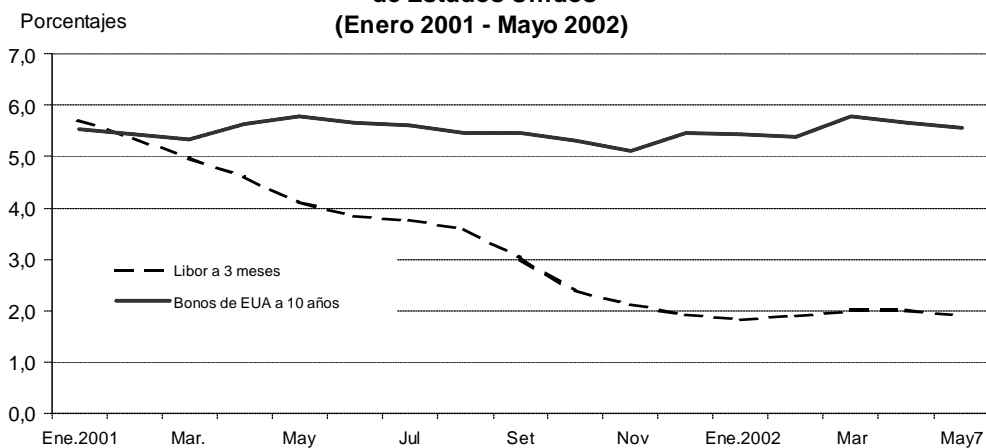
BANCO CENTRAL DE RESERVA DEL PERÚ

Cotización del Petróleo (Enero 2001 - Mayo 2002)



En lo que va de mayo, la tasa de interés Libor a 3 meses registró una ligera disminución al pasar de 1,92 por ciento el 30 de abril a 1,90 por ciento el 7 de mayo. Asimismo, el rendimiento de los Bonos del Tesoro Norteamericano a diez años cayó al pasar de 5,09 a 5,07 por ciento, ello básicamente por la tendencia a la baja del mercado bursátil de EUA habría elevado la demanda por títulos de renta fija.

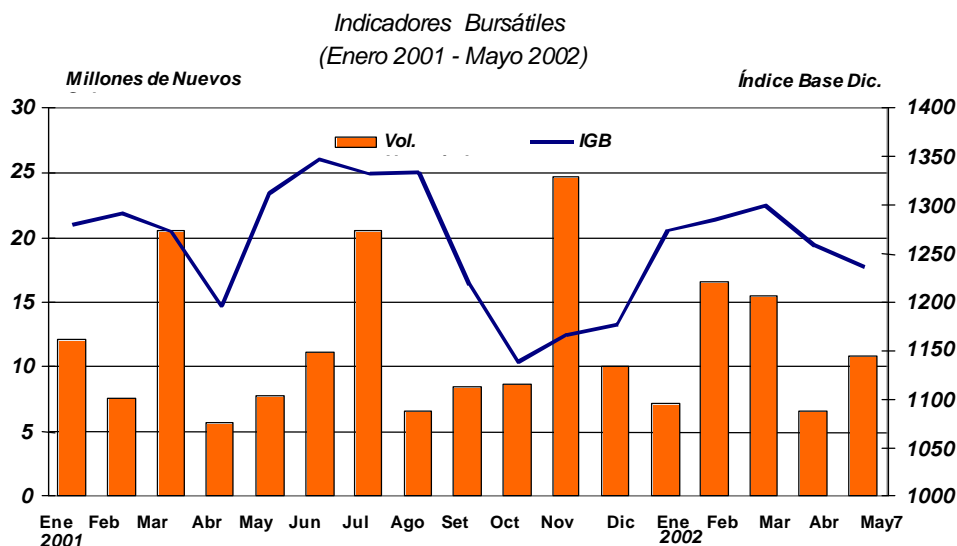
Libor y Tasa de Interés de Bonos del Tesoro de Estados Unidos (Enero 2001 - Mayo 2002)



BANCO CENTRAL DE RESERVA DEL PERÚ

Índice General Bursátil disminuyó 1,8 por ciento

Al 7 de mayo, los Índices General y Selectivo de la Bolsa de Valores de Lima disminuyeron en 1,8 y 2,0 por ciento, respectivamente, con relación al cierre de abril, registrando en lo que va del año aumentos de 5,1 y 2,3 por ciento.



Lima, 10 de mayo del 2002

El Resumen Informativo se publica todos los viernes y contiene un adelanto de las principales estadísticas que figuran en el Boletín Semanal del BCR que se distribuye los días lunes. Su distribución se realiza tanto por correo electrónico cuanto por facsímil. La primera vía es gratuita y puede solicitarse enviando un mensaje a jcava@bcpr.gob.pe. La segunda vía tiene un costo mensual de S/. 12 para el Perú y de US\$ 49 para el extranjero y puede ser solicitada al teléfono: (51-1) 4276250 anexo 3817.

Indicadores Económicos / Economic Indicators

	2001		2002									
	DIC.	ENE.	FEB.	MAR.	30 Abr.	ABR.	2 May.	3 May.	6 May.	7 May.	MAY.	
RESERVAS INTERNACIONALES (Mills. US\$) / INTERNATIONAL RESERVES					Var.	Var.						Var.
Posición de cambio / <i>Net international position</i>	2,915	2,926	3,001	19	3,135	115	3,135	3,142	3,142	3,140	5	
Reservas internacionales netas / <i>Net international reserves</i>	8,613	8,667	9,028	-242	9,098	312	9,293	9,280	9,263	9,262	164	
Depósitos del sistema financiero en el BCR / <i>Financial system deposits at BCF</i>	3,196	3,245	3,111	-143	3,226	259	3,421	3,397	3,402	3,393	167	
Empresas bancarias / <i>Banks</i>	2,945	3,011	2,891	-154	2,990	252	3,184	3,163	3,154	3,148	159	
Banco de la Nación / <i>Banco de la Nación</i>	0	201	185	11	197	2	197	197	210	207	10	
Sector privado / <i>Private sector</i>	33	33	35	0	39	4	39	37	37	37	-2	
Depósitos del sector público en el BCR / <i>Public sector deposits at BCR</i>	2,536	2,520	2,944	-122	2,753	-70	2,755	2,759	2,739	2,747	-6	
Depósitos de privatización	139	138	14	3	19	2	19	19	19	19	0	
Otros depósitos / <i>Other *</i>	2,397	2,382	2,930	-125	2,734	-72	2,736	2,740	2,720	2,728	-6	
OPERACIONES CAMBIARIAS BCR (Mill. US\$) / BCR FOREIGN OPERATIONS	Acum.	Acum.	Acum.	Acum.		Acum.					Acum.	
Origen externo de la emisión primaria / <i>External origin of the monetary base</i>	79	0	-1	3	8	91	-0	-0	-0	0	-1	
Cómpiras netas en Mesa de Negociación / <i>Net purchases of foreign currency</i>	58	0	0	0	8	90	0	0	0	0	0	
Operaciones swaps netas / <i>Net swap operations</i>	0	0	0	0	0	0	-0	0	0	0	-0	
Operaciones con el Sector Público / <i>Public sector</i>	21	0	0	0	0	0	0	0	0	0	0	
TIPO DE CAMBIO (S/. por US\$) / EXCHANGE RATE	Prom.	Prom.	Prom.	Prom.		Prom.					Prom.	
Compra interbancario / <i>Interbank bid</i>	Promedio / <i>Average</i>	3.435	3.460	3.476	3.455	3.433	3.438	3.433	3.435	3.434	3.432	3.434
Venta Interbancario <i>Interbank Ask</i>	Apertura / <i>Opening</i>	3.436	3.460	3.479	3.457	3.436	3.440	3.433	3.437	3.437	3.434	3.435
	Mediodía / <i>Midday</i>	3.436	3.463	3.478	3.456	3.435	3.439	3.435	3.436	3.434	3.433	3.435
	Cierre / <i>Close</i>	3.436	3.462	3.478	3.456	3.433	3.439	3.435	3.435	3.434	3.432	3.434
	Promedio / <i>Average</i>	3.436	3.461	3.478	3.456	3.434	3.439	3.434	3.436	3.434	3.433	3.434
Sistema bancario (SBS) <i>Banking System</i>	Compra / <i>Bid</i>	3.434	3.459	3.476	3.455	3.433	3.438	3.432	3.434	3.433	3.432	3.433
	Venta / <i>Ask</i>	3.437	3.461	3.478	3.457	3.435	3.440	3.434	3.436	3.435	3.435	3.435
Índice de tipo de cambio real (1994 = 100) / <i>Real exchange rate Index (1994 = 100)</i>	100.7	100.7	99.0	98.3		97.4						
INDICADORES MONETARIOS / MONETARY INDICATORS												
Moneda nacional / Domestic currency												
Emisión Primaria <i>Monetary base</i>	(Var. % mensual) / (% monthly change)	14.4	-7.8	0.7	2.0	-1.2	-1.2					
	(Var. % últimos 12 meses) / (% 12-month change)	7.9	10.8	13.9	16.1	9.9	9.9					
Oferta monetaria <i>Money Supply</i>	(Var. % mensual) / (% monthly change)	8.0	-2.8	1.7	2.0							
	(Var. % últimos 12 meses) / (% 12-month change)	13.5	15.0	18.4	17.9							
Crédito sector privado <i>Crédit to the private sector</i>	(Var. % mensual) / (% monthly change)	1.6	-1.5	1.6	2.7							
	(Var. % últimos 12 meses) / (% 12-month change)	2.7	1.4	3.9	5.7							
TOSE saldo promedio (Var. % mensual) / <i>TOSE average balance (% monthly change)</i>		4.3	-1.0	2.6	-0.5	-1.5	-1.5	-0.3	-0.4	-0.3	0.4	
Superávit de encaje promedio (% respecto al TOSE) / <i>Average reserve surplus (% of TOSE)</i>		0.7	0.4	0.2	0.3	0.3	0.3	0.2	0.9	1.1	1.1	
Cuenta corriente de los bancos (saldo Mill. S./) / <i>Banks' current account (balance)</i>		165	160	189	205	18	206	341	332	343	298	
Créditos por regulación monetaria (millones de S./) / <i>Rediscounts (Millions of S./)</i>		0	0	0	0	0	0	45	0	0	0	
Depósitos públicos en el BCR (millones S./) / <i>Public sector deposits at the BCR (Mills. S./)</i>		195	252	501	302	596	596	603	598	548	488	
Certificados de Depósitos BCRP (saldo Mill. S./) / <i>CDBCRP balance (Millions of S./)</i>		1,840	2,350	2,185	2,250	2,215	2,215	2,215	2,215	2,215	2,240	
Operaciones de reporte (saldo Mill. S./) / <i>repos (Balance millions of S./)</i>		0	25	355	95	30	30	235	255	140	0	
Tasa de interés (%) <i>Interest rates (%)</i>	Préstamos y descuentos hasta 360 días / <i>Loans & discount Interbankaria / Interbank</i>	17.2	16.5	16.1	15.5	14.9	14.6	15.1	15.1	15.0	15.0	
	Preferencial para descuento 90 días / <i>Prime rate</i>	n.d.	n.d.	n.d.	n.d.	n.d.	n.d.	n.d.	n.d.	n.d.	n.d.	
	Preferencial corporativa a 90 días / <i>Corporate Prime</i>	5.0	4.3	3.9	3.9	3.7	3.8	3.7	3.7	3.7	3.7	
	Operaciones de reporte con CDBCRP / <i>CDBCRP repos</i>	s.m.	3.0	3.1	2.7	2.7	2.7	2.5	2.5	2.5	s.m.	
	Créditos por regulación monetaria / <i>Rediscounts</i>	s.m.	s.m.	s.m.	s.m.	s.m.	s.m.	3.0	s.m.	s.m.	s.m.	
Del saldo de CDBCRP / <i>CDBCRP balance</i>	7.6	6.6	6.0	5.4	5.2	5.2	5.2	5.2	5.2	5.2		
Moneda extranjera / foreign currency												
Crédito sector privado <i>Crédit to the private sector</i>	(Var. % mensual) / (% monthly change)	0.7	-1.2	0.9	-0.9							
	(Var. % últimos 12 meses) / (% 12-month change)	-3.8	-3.3	-2.3	-4.0							
TOSE saldo promedio (Var. % mensual) / <i>TOSE average balance (% monthly change)</i>		-1.9	-1.3	-0.4	-1.4	-0.2	-0.2	-0.5	-0.4	-0.5	-0.3	
Superávit de encaje promedio (% respecto al TOSE) / <i>Average reserve surplus (% of TOSE)</i>		0.1	0.1	0.1	0.2	0.1	0.1	-3.7	1.3	1.8	2.2	
Créditos por regulación monetaria (millones de US dólares) / <i>Rediscounts</i>		0	0	0	0	0	0	0	0	0	0	
Tasa de interés (%) <i>Interest rates (%)</i>	Préstamos y descuentos hasta 360 días / <i>Loans & discount Interbankaria / Interbank</i>	8.7	8.5	8.6	8.7	8.6	8.6	8.5	8.5	8.5	8.5	
	Preferencial para descuento 90 días / <i>Prime rate</i>	2.1	1.8	1.9	2.1	2.2	2.0	1.8	1.8	1.6	1.7	
	Preferencial corporativa a 90 días / <i>Corporate Prime</i>	n.d.	n.d.	n.d.	n.d.	n.d.	n.d.	n.d.	n.d.	n.d.	n.d.	
	Operaciones de reporte con CDBCRP / <i>CDBCRP repos</i>	3.1	2.9	2.9	2.9	2.8	2.9	2.8	2.8	2.8	2.8	
	Créditos por regulación monetaria / <i>Rediscounts</i>	s.m.	s.m.	s.m.	s.m.	s.m.	s.m.	s.m.	s.m.	s.m.	s.m.	
INDICADORES BURSÁTILES / STOCK MARKET INDICES	Acum.	Acum.	Acum.	Acum.		Acum.					Acum.	
Índice General Bursátil (Var. %) / <i>General Index (% change)</i>	0.8	8.3	0.9	1.1	-0.1	-3.2	-0.6	0.2	-0.2	-1.2	-1.8	
Índice Selectivo Bursátil (Var. %) / <i>Blue Chip Index (% change)</i>	0.6	5.5	0.7	2.0	-0.3	-3.7	-0.8	0.2	0.0	-1.4	-2.0	
Monto negociado en acciones (Mill. S.) - Prom. diario	10.1	7.2	16.9	15.5	6.9	6.6	10.2	10.9	11.5	2.9	8.9	
INFLACIÓN (%) / INFLATION (%)												
Inflación mensual / <i>Monthly</i>	-0.09	-0.52	-0.04	0.54		0.73						
Inflación últimos 12 meses / % 12 months change	-0.13	-0.83	-1.11	-1.08		0.05						
GOBIERNO CENTRAL (Mill. S./) / CENTRAL GOVERNMENT (Mills. Of S./)												
Resultado primario / <i>Primary balance</i>	-1,006	492	-245	-209								
Ingresos corrientes / <i>Current revenue</i>	2,174	2,364	1,887	1,901								
Gastos no financieros / <i>Non-financial expenditure</i>	3,269	1,896	2,135	2,127								
COMERCIO EXTERIOR (Mills. US\$) / FOREIGN TRADE (Mills. Of US\$)												
Balanza Comercial / <i>Trade balance</i>	51	-61	-28	47								
Exportaciones / <i>Exports</i>	600	520	500	555								
Importaciones / <i>Imports</i>	550	581	528	508								
PRODUCTO BRUTO INTERNO (Índice 1994=100) / GROSS DOMESTIC PRODUCT												
Variac. %, respecto al mismo mes del año anterior / <i>Annual rate of growth</i>	4.1	3.9	3.3	1.6								
COTIZACIONES INTERNACIONALES / INTERNATIONAL QUOTATIONS	Prom.	Prom.	Prom.	Prom.		Prom.					Prom.	
LIBOR a tres meses (%) / <i>LIBOR 3-month (%)</i>	1.9	1.8	1.9	2.0	1.9	2.0	1.9	1.9	s.c.	1.9	1.9	
Dow Jones (Var %) / (% change)	2.9	-2.1	1.9	3.2	1.3	-4.4	0.3	-0.8	-2.0	0.3	-1.1	
Rendimiento de los U.S. Treasuries (30 años) / <i>U.S. Treasuries yield (30 years)</i>	5.5	5.5	5.4	5.7	5.6	5.7	5.6	5.5	5.5	5.5	5.6	
Stripped spread del EMBI+ PERÚ (pbs) / <i>EMBI+ PERU stripped spread (basis points)</i>	511	480	478	424	495	444	512	492	491	496	498	

* Incluye depósitos de Promcepi, Fondo de Estabilización Fiscal (FEF), Cofide, fondos administrados por la ONP; y otros depósitos del MEF. El detalle se presenta en el cuadro No.18 del Boletín Semanal.

Fuente: BCR, INEI, Aduanas, Banco de la Nación, BVL, Sunat, SBS, Reuters y Bloomberg.