

BANCO CENTRAL DE RESERVA DEL PERÚ

RESUMEN INFORMATIVO N° 11

15 de marzo del 2002

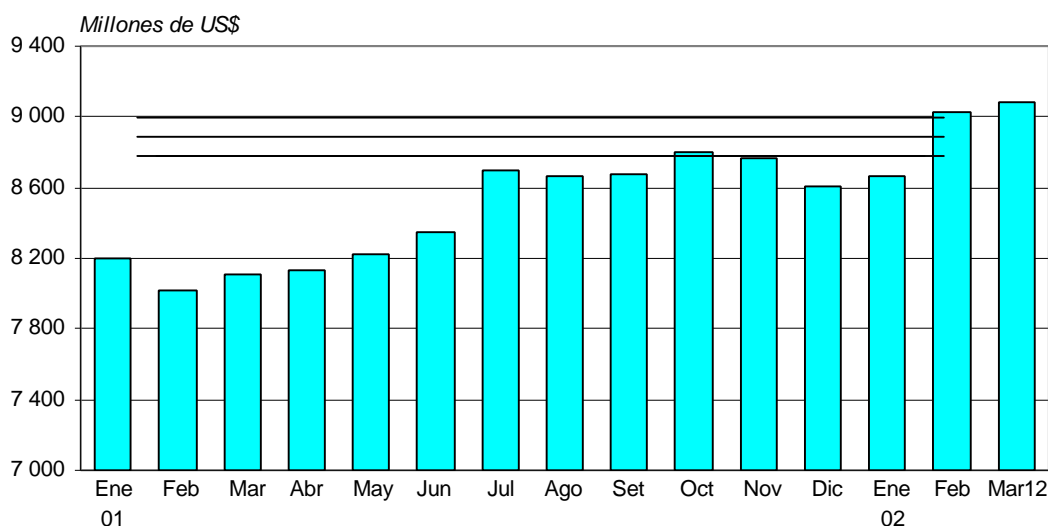
Contenido

RIN en US\$ 9 087 millones
Cuenta corriente de la banca en el BCR en S/. 309 millones
Saldo promedio de la emisión primaria en S/. 5 803 millones
Continúa disminución de tasas de interés
Margen de los bonos peruanos en 4,5 por ciento
Tipo de cambio en S/. 3,454
PBI: enero 2002
Balanza comercial: enero 2002
Operaciones del sector público: enero 2002
Caja del Tesoro Público: febrero 2002
Cuentas monetarias: 22 de febrero
Índice General Bursátil aumentó 0,2 por ciento

RIN en US\$ 9 087 millones

Al 12 de marzo, las RIN ascendieron a US\$ 9 087 millones, mayores en US\$ 59 millones a las de fines de febrero, lo que obedeció principalmente a los mayores depósitos del sistema financiero (US\$ 136 millones), contrarrestados por retiros del sector público (US\$ 74 millones) y rendimiento de inversiones y otros (US\$ 3 millones). A la misma fecha, la posición de cambio ascendió a US\$ 3 001 millones, similar a la de fines de febrero.

Reservas Internacionales Netas del BCR (Enero 2001 - Marzo 2002)

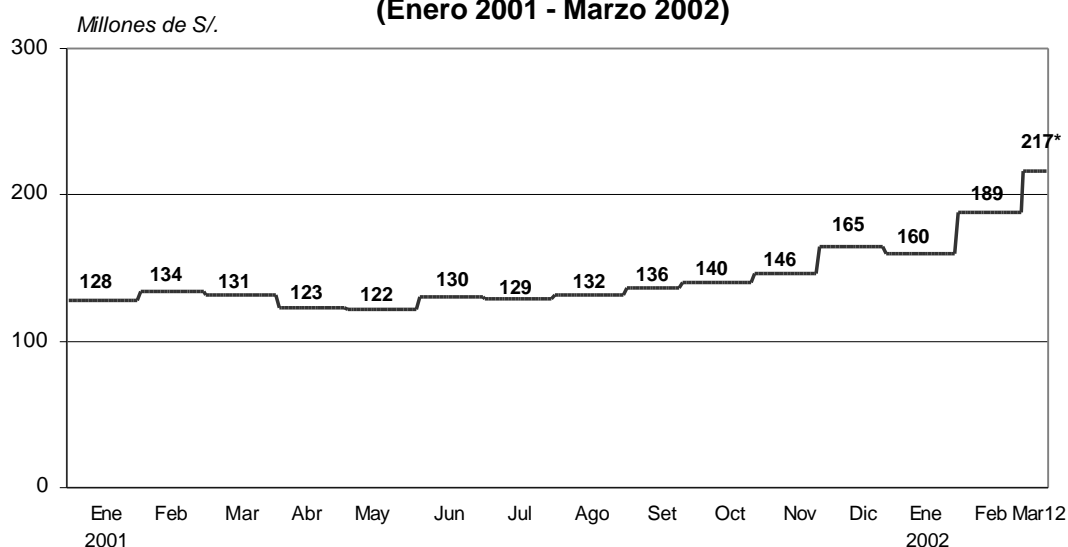


Cuenta corriente de la banca en el BCR en S/. 309 millones

Entre el 1 y el 12 de marzo, la disponibilidad de liquidez de la banca en el BCR registró un promedio diario de S/. 309 millones, con lo cual se tiene un promedio de S/. 217 millones en los últimos 30 días.

BANCO CENTRAL DE RESERVA DEL PERÚ

Cuenta Corriente de la Banca en el BCR (Enero 2001 - Marzo 2002)



* Promedio registrado en los últimos 30 días.

Entre el 7 y el 12 de marzo, el Banco Central colocó CDBCRP por un total de S/. 235 millones por día, a una tasa de interés promedio ponderada de 3,5 por ciento.

Cuenta Corriente de la banca en el BCRP y operaciones monetarias (Millones de nuevos soles)

	Marzo			
	7	8	11	12
1. Saldo de la cuenta Corriente de la banca antes de las operaciones con el BCRP	466	374	320	322
2. Operaciones de la banca con el BCRP	-150	-55	-30	
Subasta de CDBCRP	-110	-40	-55	-30
- Tasa de interés promedio	3,30%	4,01%	3,81%	2,95%
- Plazo	(6 mes.)	(1 año)	(9 mes.)	(18 sem.)
3. Saldo de la cuenta corriente de la banca al cierre de operaciones con el BCRP (= 1+2)	316	319	290	322
Nota:				
Promedio de los últimos 30 días de la cuenta corriente de la banca	208	210	215	217

Saldo promedio de la emisión primaria en S/. 5 803 millones

Entre el 1 y el 12 de marzo, la emisión primaria registró un saldo promedio diario de S/. 5 803 millones, superior en 2,1 por ciento al promedio de febrero y 14,9 por ciento al de igual período del año anterior.

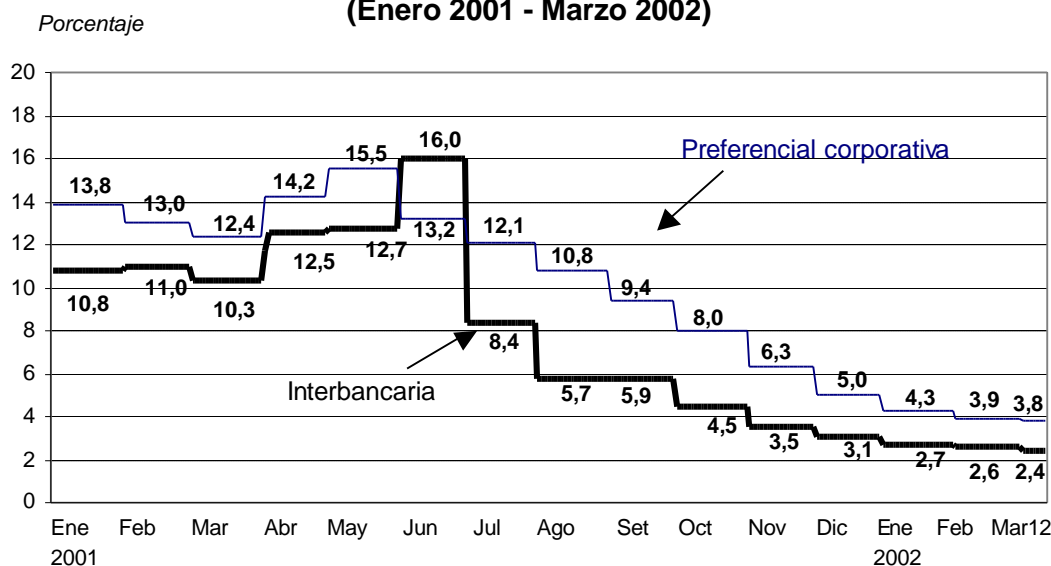
El 12 de marzo, el saldo de la base monetaria fue de S/. 5 754 millones, 1,8 por ciento mayor (S/. 104 millones) al cierre de febrero. Este resultado se explica por la mayor demanda por encaje por parte de los bancos (S/. 262 millones), compensada por una menor demanda por billetes y monedas en S/. 157 millones.

BANCO CENTRAL DE RESERVA DEL PERÚ

Continúa disminución de tasas de interés

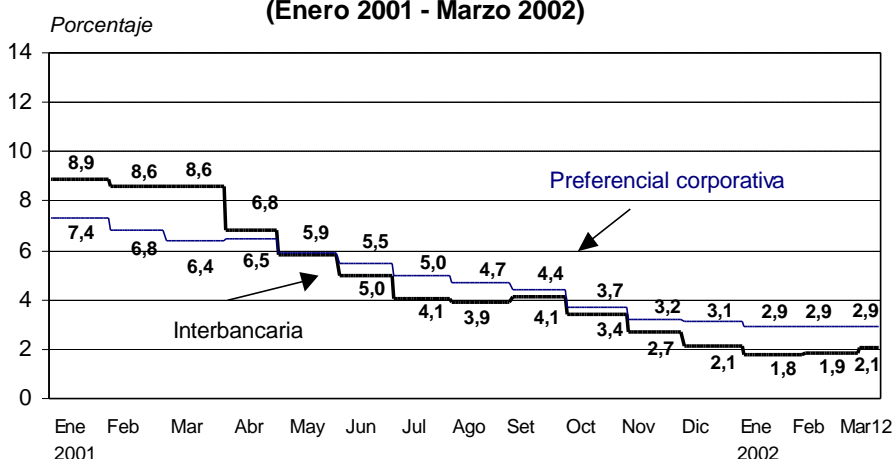
Al 12 de marzo, la tasa de interés interbancaria promedio fue de 2,4 por ciento, inferior al nivel registrado en febrero (2,6 por ciento). Asimismo, la tasa de interés preferencial para préstamos corporativos disminuyó de 3,9 por ciento en febrero a 3,8 por ciento al 12 de marzo.

**Tasa de interés promedio mensual en moneda nacional
(Enero 2001 - Marzo 2002)**



En moneda extranjera, el promedio de la tasa de interés de las operaciones interbancarias se ubicó en 2,1 por ciento, superior a la registrada en febrero (1,9 por ciento). Por su parte, la tasa de interés preferencial para créditos corporativos al 12 de marzo fue de 2,9 por ciento, similar a la registrada en febrero.

**Tasa de interés promedio mensual en moneda extranjera
(Enero 2001 - Marzo 2002)**

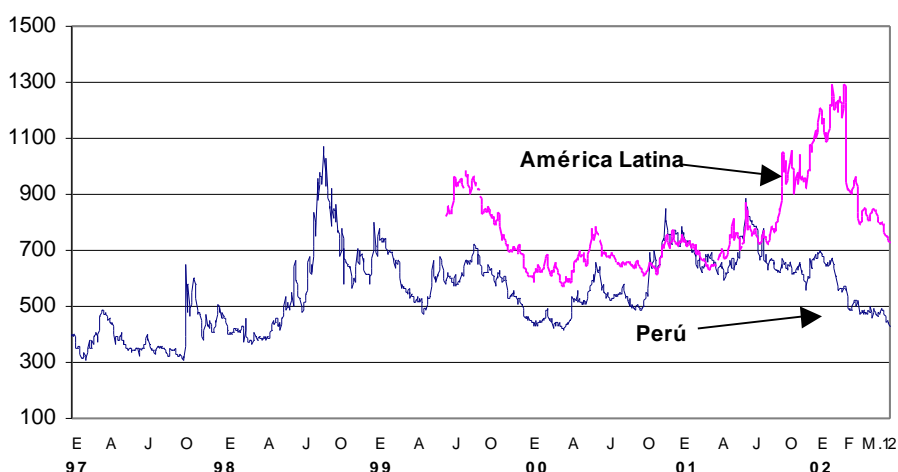


BANCO CENTRAL DE RESERVA DEL PERÚ

Margen de los bonos peruanos en 4,5 por ciento

Al 12 de marzo el diferencial promedio de rendimientos (*spread*) entre los bonos Brady peruanos respecto de los bonos del Tesoro estadounidense -una aproximación al riesgo país percibido por los inversionistas- fue de 4,5 por ciento, menor al de febrero (4,8 por ciento). En el caso del bono global peruano a 10 años, el *spread* con respecto al bono del Tesoro norteamericano a plazo similar bajó de 4,4 por ciento en febrero a 3,8 por ciento en marzo.

**Margen del Índice de bonos soberanos
(Enero 1997 - Marzo 2002)**



Tipo de cambio en S/. 3,454

El 12 de marzo, el tipo de cambio venta del mercado bancario fue S/. 3,454 por dólar, nivel menor en 0,3 por ciento al de hace una semana e inferior en 0,5 por ciento al del cierre del mes anterior. El tipo de cambio promedio entre el 1 y el 12 de marzo es de S/. 3,462 por dólar, menor en 0,47 por ciento al de febrero.

El saldo de ventas *forward* de moneda extranjera pactadas por la banca ha bajado de US\$ 1 157 millones al cierre de febrero a US\$ 1 144 millones al 12 de marzo, y la posición de cambio ha disminuido en US\$ 60 millones.

OPERACIONES CAMBIARIAS DE LAS EMPRESAS BANCARIAS

(Millones de US\$)

	Diciembre 2001	Enero 2002	Febrero	Marzo 1-12
Saldos al cierre del período:				
a. Saldo de ventas netas a futuro (i-ii)	586	687	751	744
i. Ventas a futuro	834	1 064	1 157	1 144
ii. Compras a futuro	248	378	406	400
b. Posición de cambio de la banca	587	590	642	582
Flujos promedio diario con el público:				
I. Ventas a futuro	-4	9	4	5
Nuevas ventas	11	19	24	26
Vencimientos	15	10	20	21
II. Compras a futuro	-3	5	1	3
Nuevas compras	12	15	15	9
Vencimientos	15	10	14	6
III. Compras netas al contado	3	2	-10	23
Compras	78	74	62	90
Ventas	75	72	72	67

BANCO CENTRAL DE RESERVA DEL PERÚ

Producción aumentó 3,9 por ciento en enero

En enero del 2002 el **PBI** aumentó 3,9 por ciento respecto al mismo mes del 2001, mostrando un crecimiento por sexto mes consecutivo. Durante el mes, los sectores primarios aumentaron 12,1 por ciento debido al dinamismo de los sectores minería e hidrocarburos (26,8 por ciento), agropecuario (6,7 por ciento) e industria procesadora de recursos primarios (3,0 por ciento). Por su parte, la producción de los sectores no primarios aumentó 2,2 por ciento debido principalmente a la recuperación del sector construcción (15,6 por ciento).

PRODUCTO BRUTO INTERNO

(Variaciones porcentuales reales respecto al mismo mes del año anterior)

	Enero	
	2001	2002
Agropecuario	-0,4	6,7
<i>Agrícola</i>	-2,3	8,5
<i>Pecuario</i>	1,6	4,9
Pesca	20,4	-6,0
Minería e hidrocarburos	-4,5	26,8
<i>Minería metálica</i>	-4,7	29,4
<i>Hidrocarburos</i>	-2,8	5,3
Manufactura	0,2	1,5
<i>Procesadores de recursos primarios</i>	-0,3	3,0
<i>Industria no primaria</i>	0,3	1,1
Construcción	-14,8	15,6
Comercio	0,1	1,9
Otros servicios	-0,8	1,3
<u>PBI</u>	<u>-1,4</u>	<u>3,9</u>
<i>PBI sectores primarios</i>	-1,3	12,1
<i>PBI sectores no primarios</i>	-1,5	2,2

Balanza comercial de enero

En enero, la **balanza comercial** registró un déficit de US\$ 55 millones, mayor en US\$ 21 millones respecto al de enero del 2001 y en US\$ 106 millones con relación a diciembre del 2001. Las **exportaciones** ascendieron a US\$ 519 millones, 7,4 por ciento menores al de igual período del año anterior, por una caída de las exportaciones no tradicionales (6,8 por ciento) y de las tradicionales (4,6 por ciento). Respecto a diciembre las exportaciones se redujeron en US\$ 81 millones (13,5 por ciento).

Las **importaciones** fueron US\$ 575 millones, 3,4 por ciento menores que en igual mes del año anterior, principalmente por las menores importaciones de bienes de capital (10,5 por ciento) y de insumos (2,3 por ciento), compensadas por el aumento de bienes de consumo (9,4 por ciento). Respecto a diciembre las importaciones aumentaron en US\$ 25 millones (4,5 por ciento).

BANCO CENTRAL DE RESERVA DEL PERÚ

BALANZA COMERCIAL 1/

(Millones de U.S. dólares)

	2001		2002	Ene.2002/Ene.2001		Ene.2002/Dic.2001	
	Ene.	Dic.	Ene.	Flujo	Var.%	Flujo	Var.%
BALANZA COMERCIAL	- 34,4	50,5	- 55,3	- 20,9	- 60,8	- 105,8	- 209,5
EXPORTACIONES	560,7	600,3	519,4	- 41,3	- 7,4	- 81,0	- 13,5
I. Productos tradicionales	357,2	399,6	340,9	- 16,3	- 4,6	- 58,6	- 14,7
Pesqueros	84,2	44,7	36,0	- 48,2	- 57,2	- 8,7	- 19,4
Agrícolas	7,0	17,3	5,8	- 1,3	- 18,1	- 11,5	- 66,7
Mineros	228,4	309,5	260,4	32,0	14,0	- 49,1	- 15,9
Petróleo y derivados	37,6	28,1	38,8	1,2	3,1	10,7	38,2
II. Productos no tradicionales	183,7	194,1	171,2	- 12,5	- 6,8	- 22,9	- 11,8
Agropecuarios	39,8	53,0	55,5	15,7	39,5	2,5	4,7
Textiles	59,4	57,6	48,2	- 11,2	- 18,8	- 9,4	- 16,4
Pesqueros	17,3	15,7	13,6	- 3,8	- 21,7	- 2,1	- 13,4
Metal-mecánicos	6,9	8,3	5,3	- 1,6	- 23,3	- 3,0	- 36,7
Químicos	20,2	19,4	18,3	- 1,9	- 9,4	- 1,1	- 5,8
Sidero-metalúrgicos	21,6	13,3	9,8	- 11,9	- 54,8	- 3,5	- 26,5
Minerales no metálicos	4,3	4,3	4,7	0,4	10,5	0,4	9,3
Otros	14,3	22,4	15,9	1,6	11,4	- 6,6	- 29,2
III. Otros	19,7	6,6	7,2	- 12,5	- 63,3	0,6	9,2
IMPORTACIONES	595,1	549,8	574,7	- 20,4	- 3,4	24,9	4,5
Bienes de consumo	112,1	134,0	122,7	10,6	9,4	- 11,3	- 8,4
Insumos	297,1	273,4	290,2	- 6,9	- 2,3	16,8	6,2
Bienes de capital	174,2	137,2	155,9	- 18,3	- 10,5	18,8	13,7
Otros bienes	11,6	5,2	5,8	- 5,7	- 49,6	0,6	11,3

1/ Preliminar.

Operaciones del gobierno central: enero 2002

El resultado primario del gobierno central en enero ascendió a S/. 471 millones, menor en S/. 29 millones al de similar mes del 2001 (S/. 500 millones), lo que se explica por un crecimiento de los gastos no financieros en 7 por ciento, que superó al crecimiento de 4 por ciento que registraron los ingresos corrientes.

En enero, los ingresos corrientes del gobierno central ascendieron a S/. 2 350 millones, monto superior en S/. 69 millones a los de enero del 2001, lo que en términos reales representó un crecimiento de 4 por ciento, asociado a la mayor actividad de diciembre. Ello se reflejó en aumentos en el impuesto a la renta (4 por ciento), en el IGV interno (10 por ciento) y el ISC combustibles (49 por ciento), éste último debido a que el ISC específico es 32 por ciento mayor al de enero del 2001. Estos aumentos fueron parcialmente compensados con una caída en los impuestos asociados a las importaciones, en el ISC a los otros bienes y en los otros ingresos tributarios (IES y fraccionamiento).

BANCO CENTRAL DE RESERVA DEL PERÚ

Los gastos no financieros ascendieron a S/. 1 900 millones durante enero, superior en S/. 104 millones al del mismo mes del año anterior, lo que significó un aumento de 7 por ciento en términos reales. Este incremento se explica principalmente por el gasto en transferencias y en menor grado por el gasto en bienes y servicios y en remuneraciones, por el aumento de sueldos y pensiones a partir de setiembre del 2001.

OPERACIONES DEL GOBIERNO CENTRAL

(Millones de Nuevos Soles)

	Enero		
	2001	2002	Var% real
1. INGRESOS CORRIENTES	2 281	2 350	3,9
2. GASTOS NO FINANCIEROS	1 796	1 900	6,7
a. Corrientes	1 622	1 726	7,3
b. Capital	174	174	0,8
De los cuales inversión	158	164	4,9
3. INGRESOS DE CAPITAL	14	20	43,4
4. RESULTADO PRIMARIO (1-2+3)	500	471	
5. INTERESES	206	117	- 42,7
6. RESULTADO ECONÓMICO (4-5)	293	353	

Caja del Tesoro Público: febrero 2002

En febrero, el resultado de las operaciones de la caja en **moneda nacional** fue negativo en S/. 256 millones. Los ingresos del Tesoro Público en moneda nacional ascendieron a S/. 1 531 millones y los egresos a S/. 1 787 millones. La recaudación del mes (S/. 1 639 millones) se redujo en S/. 315 millones con respecto a febrero del año anterior.

FLUJO DE CAJA DEL TESORO PÚBLICO

	Febrero			Enero - Febrero		
	2001	2002	Var %	2001	2002	Var %
A. MONEDA NACIONAL (Millones de Nuevos Soles)						
I. Ingresos	1 690	1 531	- 9.4	3 511	3 445	- 1.9
II. Egresos	-1 602	-1 787	11.5	-3 189	-3 503	9.9
III. Compra de moneda extranjera	- 183	0		- 183	0	
IV. Resultado del mes (I+II+III)	- 95	- 256		140	- 58	
Nota:						
Posición de las cuentas disponibles	- 130	- 360		- 130	- 360	
Compromisos pendientes de cobro	481	669		481	669	
Saldo de bonos soberanos	0	1 600		0	1 600	
B. MONEDA EXTRANJERA (Millones de US dólares)						
I. Ingresos	29	2	- 93.2	60	50	- 17.2
II. Compra de moneda extranjera ^{1/}	52	0		52	0	
III. Egresos	- 97	- 143	46.7	- 189	- 194	2.3
IV. Resultado del mes (I+II+III)	- 16	- 141		- 78	- 144	
Nota:						
Saldo Cuentas Tesoro Público en moneda extranjera	606	841		606	841	
Privatización y Promcepri	265	15		265	15	
Otras cuentas disponibles	153	564		153	564	
Cuentas intangibles	187	262		187	262	

^{1/} El signo negativo indica venta.

BANCO CENTRAL DE RESERVA DEL PERÚ

El gasto no financiero del mes (S/. 1 767 millones) fue superior en S/. 207 millones al de febrero del año anterior. Se emitieron bonos soberanos por S/. 255 millones, monto que incluye S/. 102 millones emitidos el último el 31 de enero y que ingresó a la caja del Tesoro el primer día de febrero. Con ello, el saldo del sobregiro del Tesoro con el Banco de la Nación ascendió a S/. 360 millones.

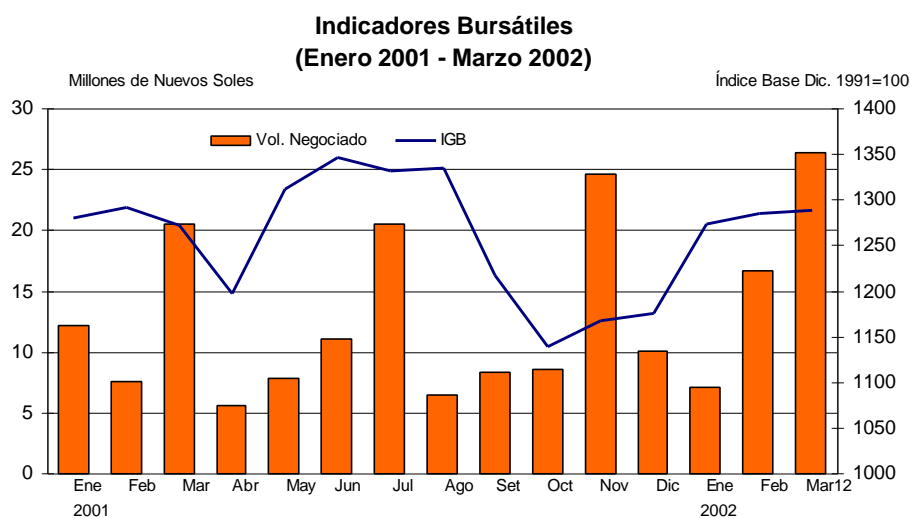
Cuentas monetarias: 22 de febrero

La liquidez en moneda nacional aumentó en 1,4 por ciento (S/. 225 millones) durante las cuatro últimas semanas, alcanzando un saldo de S/. 16 503 millones (crecimiento anual de 19,8 por ciento). El crédito al sector privado en moneda nacional aumentó en 2,5 por ciento (S/. 228 millones), llegando a un saldo de S/. 9 211 millones (crecimiento anual de 3,8 por ciento).

La liquidez en moneda extranjera disminuyó en US\$ 178 millones (1,9 por ciento), alcanzando un saldo de US\$ 9 390 millones. Por su parte, los pasivos externos de corto plazo de las empresas bancarias disminuyeron en US\$ 22 millones (1,6 por ciento), registrando un saldo de US\$ 1 397 millones. El crédito al sector privado en moneda extranjera aumentó en 0,2 por ciento (US\$ 26 millones), llegando a un saldo de US\$ 10 662 millones. De esta manera, el crédito en moneda extranjera registró una tasa de crecimiento anual negativa de 4,1 por ciento.

Índice General Bursátil aumentó 0,2 por ciento

Al 12 de marzo, los Índices General y Selectivo de la Bolsa de Valores de Lima aumentaron en 0,2 y 1,1 por ciento, respectivamente, con relación al cierre de febrero, registrando en lo que va del año aumentos de 9,5 y 7,3 por ciento.



Lima, 15 de marzo del 2002

El Resumen Informativo se publica todos los viernes y contiene un adelanto de las principales estadísticas que figuran en el Boletín Semanal del BCR que se distribuye los días lunes. Su distribución se realiza tanto por correo electrónico cuanto por facsímil. La primera vía es gratuita y puede solicitarse enviando un mensaje a jcava@bcpr.gob.pe. La segunda vía tiene un costo mensual de S/. 12 para el Perú y de US\$ 49 para el extranjero y puede ser solicitada al teléfono: (51-1) 4276250 anexo 3817.

Indicadores Económicos / Economic Indicators

	2001				2002							
	OCT.	NOV.	DIC.	ENE.	28 Feb.	FEB.	6 Mar.	7 Mar.	8 Mar.	11 Mar.	12 Mar.	MAR.
RESERVAS INTERNACIONALES (Mills. US\$) / INTERNATIONAL RESERVES												
Posición de cambio / <i>Net international position</i>	2 731	2 828	2 915	2 926	3 001	75	3 000	2 999	2 996	2 998	3 001	0
Reservas internacionales netas / <i>Net international reserves</i>	8 795	8 768	8 613	8 667	9 028	361	9 092	9 133	9 121	9 106	9 087	59
Depósitos del sistema financiero en el BCR / <i>Financial system deposits at BCR</i>	3 460	3 394	3 196	3 245	3 111	-134	3 257	3 301	3 288	3 267	3 247	136
Empresas bancarias / <i>Banks</i>	3 247	3 196	2 945	3 011	2 891	-120	3 032	3 076	3 062	3 044	3 023	131
Banco de la Nación / <i>Banco de la Nación</i>	181	164	218	201	185	-17	188	188	189	186	189	4
Sector privado / <i>Private sector</i>	32	34	33	33	35	2	37	37	37	37	35	1
Depósitos del sector público en el BCR / <i>Public sector deposits at BCR</i>	2 631	2 586	2 536	2 520	2 944	424	2 866	2 865	2 870	2 872	2 871	-74
Depósitos de privatización	157	170	139	138	14	-124	14	14	14	14	14	0
Otros depósitos / <i>Other *</i>	2 474	2 415	2 397	2 382	2 930	548	2 852	2 851	2 856	2 858	2 857	-74
OPERACIONES CAMBIARIAS BCR (Mill. US\$) / BCR FOREIGN OPERATIONS												
Origen externo de la emisión primaria / <i>External origin of the monetary base</i>	54	90	79	0	0	-1	0	0	0	0	0	0
Compras netas en Mesa de Negociación / <i>Net purchases of foreign currency</i>	55	91	58	0	0	0	0	0	0	0	0	0
Operaciones swaps netas / <i>Net swap operations</i>	-1	0	0	0	0	0	0	0	0	0	0	0
Operaciones con el Sector Público / <i>Public sector</i>	0	0	21	0	0	0	0	0	0	0	0	0
TIPO DE CAMBIO (S/. por US\$) / EXCHANGE RATE	Prom.	Prom.	Prom.	Prom.		Prom.						Prom.
Compra interbancario / <i>Interbank b</i>	3,459	3,439	3,435	3,460	3,470	3,477	3,459	3,457	3,453	3,455	3,452	3,459
Venta Interbancario / <i>Interbank Ask</i>	Apertura / <i>Opening</i>	3,461	3,439	3,436	3,460	3,472	3,479	3,459	3,462	3,452	3,456	3,455
	Mediodía / <i>Midday</i>	3,460	3,440	3,436	3,463	3,469	3,478	3,459	3,458	3,452	3,456	3,453
	Cierre / <i>Close</i>	3,459	3,440	3,436	3,462	3,472	3,478	3,463	3,453	3,454	3,456	3,454
	Promedio / <i>Average</i>	3,460	3,439	3,436	3,461	3,471	3,478	3,461	3,458	3,454	3,455	3,453
Sistema bancario (SBS) / <i>Banking System</i>	3,459	3,437	3,434	3,459	3,469	3,476	3,458	3,457	3,454	3,455	3,453	3,460
Compra / <i>Bid</i>	3,461	3,441	3,437	3,461	3,471	3,478	3,460	3,460	3,455	3,457	3,454	3,462
Venta / <i>Ask</i>												
Índice de tipo de cambio real (1994 = 100) / <i>Real exchange rate Index (1994 = 100)</i>	100,6	100,6	100,8	100,8		99,1						
INDICADORES MONETARIOS / MONETARY INDICATORS												
Moneda nacional / Domestic currency												
Emisión Primaria / <i>Monetary base</i>	(Var. % mensual) / (% monthly change)	5,0	-0,8	14,4	-7,8	0,7	0,7					
	(Var. % últimos 12 meses) / (% 12-month change)	8,1	8,0	7,9	10,8	13,9	13,9					
Oferta monetaria / <i>Money Supply</i>	(Var. % mensual) / (% monthly change)	2,1	3,1	8,7	-2,3							
	(Var. % últimos 12 meses) / (% 12-month change)	7,2	10,6	14,0	16,0							
Crédito sector privado / <i>Crédit to the private sector</i>	(Var. % mensual) / (% monthly change)	1,2	1,2	0,9	-0,5							
	(Var. % últimos 12 meses) / (% 12-month change)	3,4	0,7	1,9	1,6							
TOSE saldo promedio (Var.% mensual) / <i>TOSE average balance (% monthly change)</i>		0,8	3,1	4,3	-1,0	2,6	2,6	-0,1	0,6	-0,2	0,9	0,3
Superávit de encaje promedio (% respecto al TOSE) / <i>Average reserve surplus (% of TOSE)</i>		0,4	0,4	0,7	0,4	0,2	0,2	0,9	1,0	1,0	1,0	1,0
Cuenta corriente de los bancos (saldo mill. S./) / <i>Banks' current account (balance)</i>		140	106	165	160	122	189	269	316	319	290	322
Créditos por regulación monetaria (millones de S./) / <i>Rediscounts (Millions of S./)</i>		0	0	0	0	0	0	0	0	0	0	0
Depósitos públicos en el BCR (millones S./) / <i>Public sector deposits at the BCR (Mills.S./)</i>		397	560	195	252	501	320	249	189	181	184	184
Certificados de Depósitos BCRP (saldo Mill.S./) / <i>CDBCRP balance (Millions of S./)</i>		1 805	2 025	1 840	2 350	2 185	2 125	2 195	2 230	2 260	2 260	2 260
Operaciones de reporte (saldo Mill. S./) / <i>repos (Balance millions of S./)</i>		35	37	0	25	180	355	0	0	0	0	0
Tasa de interés (%) / <i>Interest rates (%)</i>	Préstamos y descuentos hasta 360 días / <i>Loans & discount Interbancaria / Interbank</i>	17,7	16,8	17,2	16,5	15,8	16,1	15,8	15,9	15,9	16,0	15,9
	Interbancaria / <i>Interbank</i>	4,5	3,5	3,1	2,7	3,0	2,6	2,3	2,5	2,4	2,4	2,4
	Preferencial para descuento 90 días / <i>Prime rate</i>	16,5	15,2	n.d.	n.d.	n.d.	n.d.	n.d.	n.d.	n.d.	n.d.	n.d.
	Preferencial corporativa a 90 días / <i>Corporate Prime</i>	8,0	6,3	5,0	4,3	3,9	3,9	3,8	3,8	3,8	3,8	3,8
	Operaciones de reporte con CDBCRP / <i>CDBCRP repos</i>	4,4	6,0	s.m.	3,0	3,1	3,1	s.m.	s.m.	s.m.	s.m.	s.m.
	Créditos por regulación monetaria / <i>Rediscounts</i>	s.m.	s.m.	s.m.	s.m.	s.m.	s.m.	s.m.	s.m.	s.m.	s.m.	s.m.
Del saldo de CDBCRP / <i>CDBCRP balance</i>	10,4	9,1	7,6	6,6	6,0	6,0	5,9	5,6	5,5	5,5	5,5	
Moneda extranjera / foreign currency												
Crédito sector privado / <i>Crédit to the private sector</i>	(Var. % mensual) / (% monthly change)	-0,6	-0,4	1,1	-1,8							
	(Var. % últimos 12 meses) / (% 12-month change)	-3,7	-5,4	-3,4	-3,5							
TOSE saldo promedio (Var.% mensual) / <i>TOSE average balance (% monthly change)</i>		0,1	1,5	-1,9	-1,3	-0,4	-0,4	-1,1	-0,8	-0,9	-1,1	-1,2
Superávit de encaje promedio (% respecto al TOSE) / <i>Average reserve surplus (% of TOSE)</i>		0,1	0,1	0,1	0,1	0,1	0,1	3,5	3,4	3,5	3,5	3,5
Créditos por regulación monetaria (millones de US dólares) / <i>Rediscounts</i>		0	0	0	0	0	0	0	0	0	0	0
Tasa de interés (%) / <i>Interest rates (%)</i>	Préstamos y descuentos hasta 360 días / <i>Loans & discount Interbancaria / Interbank</i>	11,0	10,7	8,7	8,5	8,7	8,6	8,8	8,7	8,7	8,8	8,8
	Interbancaria / <i>Interbank</i>	3,4	2,7	2,1	1,8	1,8	1,9	2,0	2,0	2,0	2,0	2,1
	Preferencial para descuento 90 días / <i>Prime rate</i>	9,9	9,0	n.d.	n.d.	n.d.	n.d.	n.d.	n.d.	n.d.	n.d.	n.d.
	Preferencial corporativa a 90 días / <i>Corporate Prime</i>	3,7	3,2	3,1	2,9	2,9	2,9	2,8	2,8	2,8	2,8	2,9
Créditos por regulación monetaria / <i>Rediscounts</i>	s.m.	s.m.	s.m.	s.m.	s.m.	s.m.	s.m.	s.m.	s.m.	s.m.	s.m.	
INDICADORES BURSÁTILES / STOCK MARKET INDICES												
Índice General Bursátil (Var. %) / <i>General Index (% change)</i>	Acum.	Acum.	Acum.	Acum.		Acum.						Acum.
	-6,5	2,5	0,8	8,3	0,0	0,9	0,5	0,3	-0,1	-0,6	-0,8	0,2
Índice Selectivo Bursátil (Var. %) / <i>Blue Chip Index (% change)</i>	-7,0	2,6	0,6	5,5	-0,2	0,7	0,8	0,6	-0,2	-0,7	-0,5	1,1
Monto negociado en acciones (Mill. S./) - Prom. diario	8,6	24,7	10,1	7,2	8,4	16,9	11,1	46,5	31,3	7,5	85,2	26,3
INFLACIÓN (%) / INFLATION (%)												
Inflación mensual / <i>Monthly</i>	0,04	-0,49	-0,09	-0,52		-0,04						
Inflación últimos 12 meses / <i>% 12 months change</i>	0,68	0,12	-0,13	-0,83		-1,11						
GOBIERNO CENTRAL (Mill. S./) / CENTRAL GOVERNMENT (Mills. Of S./)												
Resultado primario / <i>Primary balance</i>	-148	-135	-1 006	471								
Ingresos corrientes / <i>Current revenue</i>	2 168	2 231	2 174	2 350								
Gastos no financieros / <i>Non-financial expenditure</i>	2 341	2 377	3 269	1 900								
COMERCIO EXTERIOR (Mills. US\$) / FOREIGN TRADE (Mills. Of US\$)												
Balanza Comercial / <i>Trade balance</i>	-4	-4	51	-55								
Exportaciones / <i>Exports</i>	605	579	600	519								
Importaciones / <i>Imports</i>	609	583	550	575								
PRODUCTO BRUTO INTERNO (Índice 1994=100) / GROSS DOMESTIC PRODUCT												
Varia. %, respecto al mismo mes del año anterior / <i>Annual rate of growth</i>	2,8	2,1	4,1	3,9								
COTIZACIONES INTERNACIONALES / INTERNATIONAL QUOTATIONS	Prom.	Prom.	Prom.	Prom.		Prom.						Prom.
LIBOR a tres meses (%) / <i>LIBOR 3-month (%)</i>	2,4	2,1	1,9	1,8	1,9	1,9	1,9	1,9	2,0	2,0	2,0	1,9
Dow Jones (Var %) / (% change)	2,6	8,5	2,9	-2,1	-0,2	1,9	1,4	-0,5	0,5	0,4	0,1	5,1
Rendimiento de los U.S. Treasuries (30 años) / <i>U.S. Treasuries yield (30 years)</i>	5,3	5,1	5,5	5,5	5,4	5,4	5,5	5,7	5,7	5,7	5,7	5,6
Stripped spread del EMBI+ PERÚ (pbs) / <i>EMBI+ PERU stripped spread (basis points)</i>	666	581	511	480	473	478	449	443	440	432	430	445

* Incluye depósitos de Promocipi, Fondo de Estabilización Fiscal (FEF), Cofide, fondos administrados por la ONP; y otros depósitos del MEF. El detalle se presenta en el cuadro No.18 del Boletín Semanal.

Fuente: BCR, INEI, Aduanas, Banco de la Nación, BVL, Sunat, SBS, Reuters y Bloomberg.