

BANCO CENTRAL DE RESERVA DEL PERÚ
RESUMEN INFORMATIVO N° 32
10 de agosto del 2001

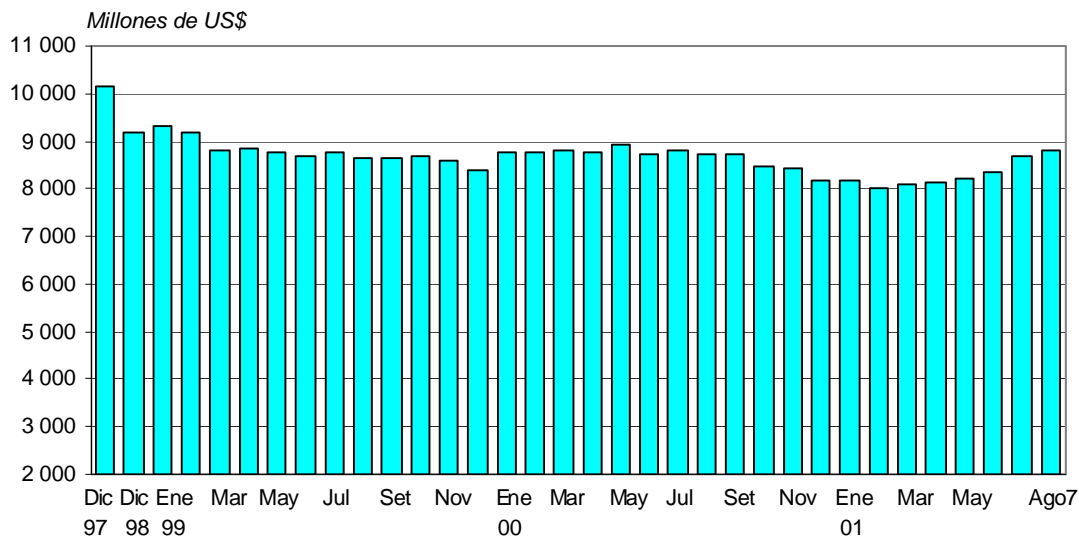
Contenido

RIN aumentan en US\$ 128 millones
Cuenta corriente de la banca en el BCRP en S/. 149 millones
Saldo promedio de la emisión primaria en S/. 5 420 millones
Disminuye tasa de interés interbancaria en moneda nacional
Margen de los bonos Brady peruanos en 6,2 por ciento
Tipo de cambio de junio en S/. 3,50
Producción de junio cayó 2,3 por ciento
Superávit comercial de junio en US\$ 87 millones
Operaciones del gobierno central: Junio
Cuentas monetarias al 22 de julio
Índice General Bursátil se incrementa 1,6 por ciento

RIN aumentan en US\$ 128 millones

Al 7 de agosto, las RIN del BCRP ascendieron a US\$ 8 828 millones, nivel superior en US\$ 128 millones al registrado a fines de julio, debido a mayores depósitos del sistema financiero (US\$ 127 millones) y del sector público (US\$ 2 millones) en el BCRP y a cambios por valuación (US\$ 1 millón), factores que fueron contrarrestados por intereses netos pagados (US\$ 1 millón) y ventas netas de moneda extranjera al BID (US\$ 1 millón). A la misma fecha, la posición de cambio llegó a US\$ 2 603 millones, nivel superior en US\$ 1 millón al de fines de julio.

Reservas Internacionales Netas del BCRP
(Diciembre 1997 - Agosto 2001)



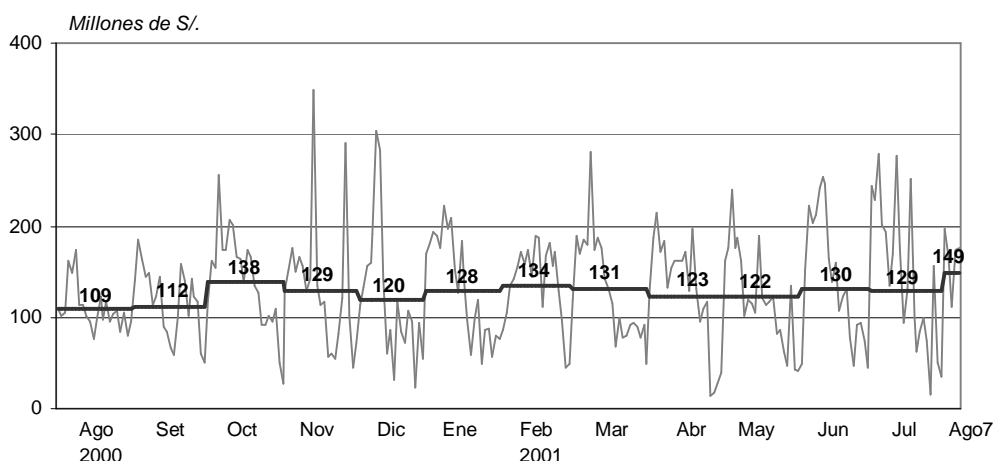
Cuenta corriente de la banca en el BCRP en S/. 149 millones

Entre el 1 y el 7 de agosto, el promedio diario de las cuentas corrientes de la banca en el BCRP ascendió a S/. 149 millones. Para el presente mes, el BCRP ha anunciado que esta variable se ubicará en el rango de S/. 130 a S/. 140 millones.

**Evolución de la cuenta corriente de la banca en el BCRP:
Promedio diario
(Millones de S/.)**

	Cuenta corriente de la banca en el BCRP al cierre de operaciones del día anterior	Operaciones de la banca con el Banco de la Nación	Vencimientos de Certificados del BCRP	Vencimientos de otras operaciones de la banca con el BCRP	Transferencia de billetes a las cuentas corrientes de la banca	Cuenta corriente de la banca antes de las operaciones del BCRP	Operaciones del BCRP	Cuenta corriente de la banca en el BCRP al cierre de operaciones	Tasa de interés interbancaria en S/.
		2	3	4	5		7		
Junio 2000		-18	16	-21	35		-16		13,6
Julio		-48	26	-152	20		155		11,3
Diciembre		-38	41	-107	20		83		11,4
Enero 2001		-41	10	-84	58		58		10,8
Febrero		-27	27	-30	38		-9		11,0
Marzo		-34	16	-13	37		-7		10,3
Abril		-73	16	-353	40		368		12,5
Mayo		-28	14	-157	48		125		12,7
Junio		-34	18	-50	37		29		16,0
Julio		-30	31	-20	25		-6		8,4
Agosto 7		-10	0	31	78		-71		6,4

**Cuenta Corriente de la Banca en el BCRP
(Agosto 2000 - Agosto 2001)**



Entre el 1 y el 7 de agosto se efectuó cinco subastas de Certificados de Depósito del BCRP por S/. 285 millones a una tasa de interés promedio ponderada de 10,4 por ciento, con lo que su saldo alcanzó S/. 1 800 millones al día 7 de agosto.

COLOCACIONES DE CDBCRP

Fecha	Monto	Plazo	Tasa de interés (%)
1 de agosto	25	1 año	11,2
2 de agosto	95	18 semanas	10,4
3 de agosto	20	1 año	10,8
6 de agosto	75	20 semanas	10,1
7 de agosto	70	6 meses	10,2

Saldo promedio de la emisión primaria en S/. 5 420 millones

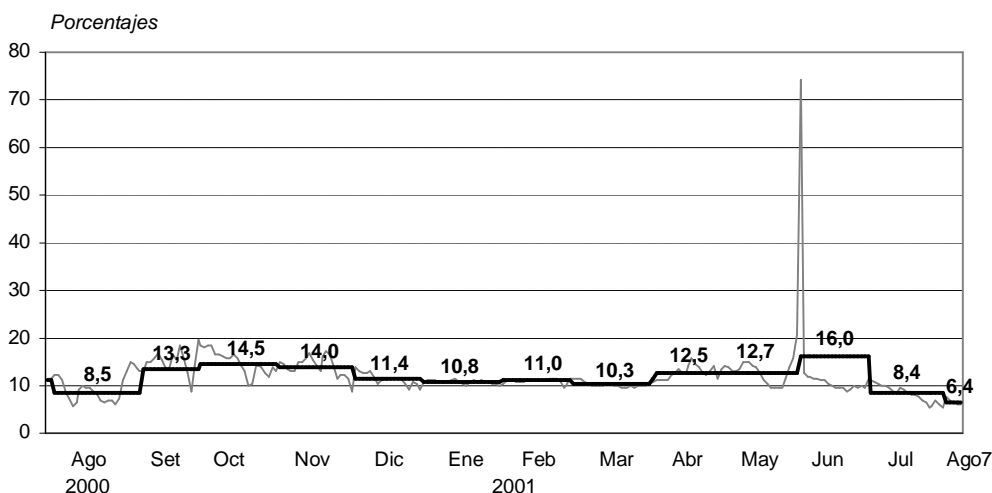
Entre el 1 y el 7 de agosto, el saldo promedio diario de la emisión primaria fue de S/. 5 420 millones, 1,9 por ciento superior al promedio de julio. Al día 7, la emisión primaria registró un saldo de S/. 5 319 millones, 3,5 por ciento menor (S/. 191 millones)

al registrado a fines del mes anterior. Ello obedeció principalmente a las colocaciones de CDBCRP (S/. 285 millones), mayores depósitos del sector público en el Banco Central (S/. 7 millones); lo que fue contrarrestado por el retiro de depósitos *overnight* en moneda nacional (S/. 86 millones) e intereses netos pagados (S/ 15 millones).

Disminuye tasa de interés interbancaria en moneda nacional

Entre el 1 y el 7 de agosto, la tasa de interés interbancaria en moneda nacional fue de 6,4 por ciento, menor que el promedio de julio (8,4 por ciento).

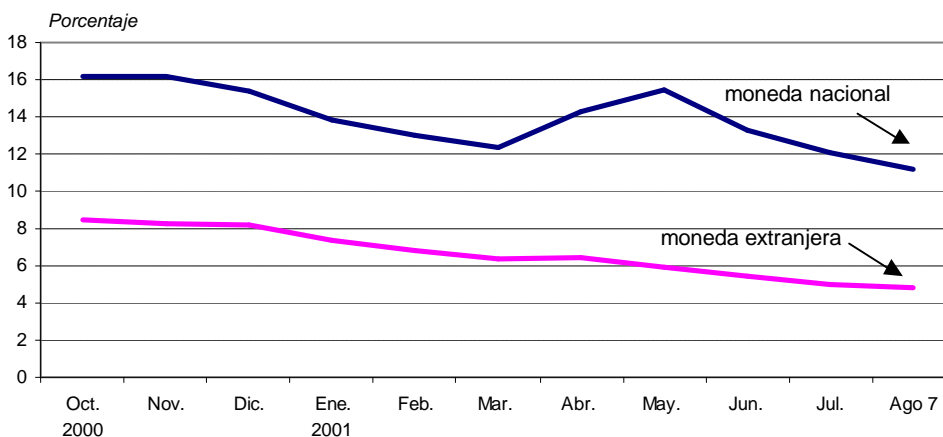
**Tasa Interbancaria en moneda nacional
(Agosto 2000 - Agosto 2001)**



Menores tasas de interés preferenciales corporativas en moneda nacional y extranjera

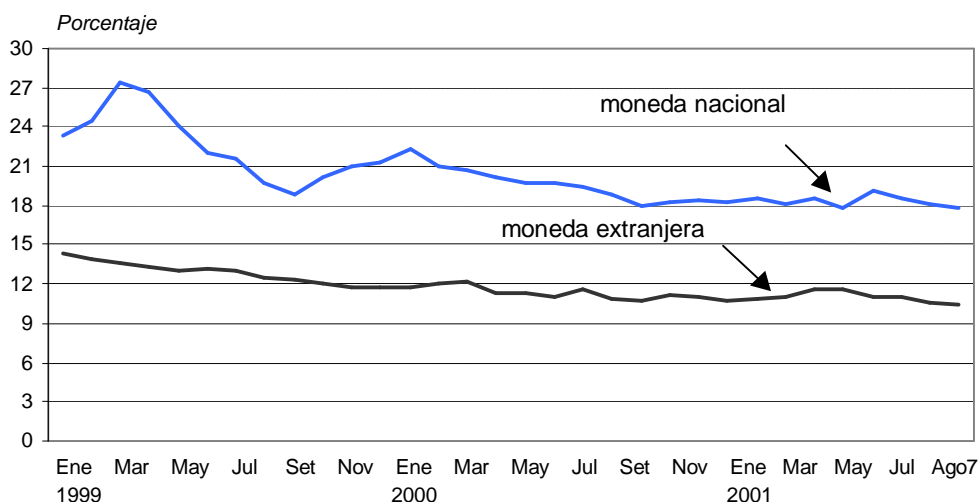
La tasa de interés preferencial corporativa en moneda nacional para préstamos a 90 días en la modalidad de avance en cuenta corriente, destinada a los clientes de menor riesgo de las empresas bancarias, fue de 11,2 por ciento en promedio al 7 de agosto, inferior a la registrada el mes anterior (12,1 por ciento). En moneda extranjera, dicha tasa fue de 4,8 por ciento, inferior a la promedio de julio (5,0 por ciento).

**Tasa de interés preferencial corporativa en moneda nacional y
moneda extranjera
(Octubre 2000 - Agosto 2001)**



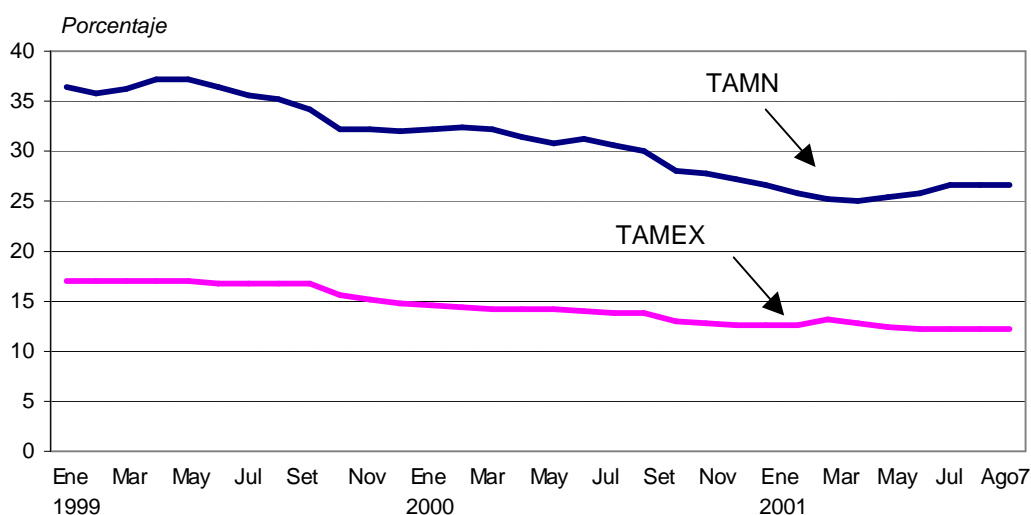
La tasa de interés preferencial promedio en moneda nacional para préstamos a 90 días en la modalidad de descuentos fue de 17,8 por ciento entre el 1 y el 7 de agosto, menor a la registrada en julio (18,1 por ciento). En moneda extranjera dicha tasa se situó en 10,5 por ciento, ligeramente inferior a la del mes anterior (10,6 por ciento).

Tasas de interés preferenciales (Enero 1999 - Agosto 2001)



Al 7 de agosto, la tasa de interés activa en moneda nacional (TAMN) fue de 26,7 por ciento en promedio, ligeramente superior a la registrada el mes previo (26,6 por ciento), en tanto que la tasa de interés en moneda extranjera (TAMEX) fue de 12,3 por ciento, menor que la del mes precedente (12,4 por ciento).

Tasas de interés activas en moneda nacional y extranjera (Enero 1999 - Agosto 2001)



Margen de los bonos peruanos en 6,2 por ciento

Al 7 de agosto el margen de los bonos Brady peruanos respecto de los bonos del Tesoro estadounidense -una aproximación al riesgo país percibido por los inversionistas- registró un valor promedio de 6,2 por ciento, menor al registrado en julio (6,4 por ciento). En contraste, el promedio de los márgenes de los bonos latinoamericanos aumentó de 9,5 por ciento en julio a 10,1 por ciento al 7 de agosto.

**Margen del índice de bonos EMBI+ PERÚ
(Enero 1999 - Agosto 2001)**



Tipo de cambio en S/. 3,50

Al 7 de agosto el tipo de cambio bancario promedio venta registró una depreciación de 0,37 por ciento respecto al de fines de julio. El primer día de la semana, el tipo de cambio se vio afectado por la incertidumbre regional asociada a la crisis de Argentina, que lo llevó a un nivel de S/. 3,50 por dólar, para luego mantenerse estable en dicho nivel durante el resto de la semana.

Entre el 1 y el 7 de agosto, el promedio diario de las operaciones de venta a futuro (*forward*) de la banca al público fue inferior al de sus vencimientos en US\$ 1 millón, en tanto que las nuevas compras a futuro fueron mayores que sus vencimientos en US\$ 7 millones. En el mercado al contado (*spot*), se registró un promedio de ventas netas al público de US\$ 12 millones. La posición de cambio cubierta del sistema bancario registró un incremento de US\$ 24 millones entre el 31 de julio y el 7 de agosto.

**OPERACIONES CAMBIARIAS DE LAS EMPRESAS BANCARIAS
CON EL PÚBLICO: PROMEDIO DIARIO
(Millones de US\$)**

	Diciembre 2000	Abril 2001	Mayo	Junio	Julio	Agosto 1-7
I. Ventas a futuro al público	0	7	2	-2	4	-1
Nuevas ventas	12	26	13	16	19	6
Vencimientos	12	19	11	18	14	7
II. Compras a futuro al público	-2	0	2	2	0	7
Nuevas compras	6	13	13	13	10	22
Vencimientos	8	13	11	11	10	15
III. Compras netas al contado	0	13	-2	6	3	-12
Compras	87	110	78	84	80	68
Ventas	87	97	80	78	77	80
Nota:						
Saldos al cierre del período:						
a. Ventas a futuro al público	653	990	1026	979	1122	1123
b. Compras a futuro al público	213	403	440	470	523	567
c. Saldo de ventas netas a futuro (a-b)	440	590	586	509	599	556
d. Posición de cambio de la banca	630	573	569	600	463	487

Producción de junio cayó 2,3 por ciento

En junio, el **PBI** registró una caída de 2,3 por ciento respecto al nivel del mismo mes del 2000, cuando aumentó 4,7 por ciento. En el primer semestre del año 2001, el PBI disminuyó 1,7 por ciento con respecto al de similar período del 2000. Durante el mes, la producción de los sectores primarios disminuyó 2,9 por ciento, lo que se explica por el resultado negativo de los sectores agropecuario, pesca y la industria procesadora de recursos primarios, lo cual contrastó con la mayor actividad de la minería metálica. Por su parte, la producción de los sectores no primarios disminuyó 2,1 por ciento, debido principalmente a la caída del sector construcción, compensada en parte por el ligero aumento mostrado por la industria no primaria.

PRODUCTO BRUTO INTERNO (Variaciones porcentuales)				
	Junio		Enero – junio	
	2000	2001	2000	2001
Agropecuario	8,0	-1,4	6,2	-2,1
<i>Agrícola</i>	9,0	-3,2	7,5	-4,8
<i>Pecuario</i>	6,3	2,6	4,3	2,5
Pesca	38,5	-29,6	20,9	-1,2
Minería e hidrocarburos	-3,6	5,6	3,0	-0,1
<i>Minería metálica</i>	-3,5	7,6	4,3	0,4
<i>Hidrocarburos</i>	-5,9	-10,5	-8,2	-3,9
Manufactura	9,0	-3,2	11,2	-1,8
<i>Procesadores recursos primarios</i>	22,1	-13,0	13,8	-0,8
<i>Resto industria</i>	4,9	0,4	10,4	-2,1
Construcción	-3,2	-12,4	1,9	-11,2
Comercio	7,6	-3,9	7,5	-1,1
Otros servicios	3,1	-1,1	3,7	-0,9
<u>PBI</u>	<u>4,7</u>	<u>-2,3</u>	<u>5,5</u>	<u>-1,7</u>
<i>PBI sectores primarios</i>	8,1	-2,9	7,1	-1,3
<i>PBI sectores no primarios</i>	3,8	-2,1	5,1	-1,8

Superávit comercial de junio fue US\$ 87 millones

En junio se registró un superávit comercial de US\$ 87 millones, mayor en US\$ 97 millones al déficit del mismo mes del año anterior. En el período enero-junio el déficit comercial alcanzó a US\$ 201 millones, menor en US\$ 89 millones (31 por ciento) al del mismo período del 2000.

Las **exportaciones** sumaron US\$ 607 millones, monto menor en US\$ 22 millones (-4 por ciento) al registrado en junio del año pasado. Ello debido principalmente a las menores exportaciones no tradicionales (-9 por ciento), contrarrestadas por mayores exportaciones tradicionales (2 por ciento). Las **importaciones** totalizaron US\$ 521 millones, cifra inferior en US\$ 119 millones (-19 por ciento) a la de junio del año pasado, lo que se explica por las menores importaciones de bienes de capital (-26 por ciento) e insumos (-20 por ciento).

**BALANZA COMERCIAL 1/
(Millones de US dólares)**

	Junio			Enero-junio		
	2000	2001	Var. %	2000	2001	Var. %
BALANZA COMERCIAL	- 10,5	86,5	923,5	- 290,2	- 201,4	30,6
1. EXPORTACIONES	629,3	607,3	-3,5	3 332,2	3 381,9	1,5
I. Productos tradicionales	440,7	447,5	1,5	2 294,8	2 258,5	-1,6
Pesqueros	102,1	152,5	49,4	472,0	533,0	12,9
Agrícolas	27,9	15,4	-44,9	79,1	59,4	-24,9
Mineros	274,7	237,2	-13,6	1 557,3	1 452,2	-6,7
Petróleo y derivados	36,0	42,4	17,8	186,4	213,8	14,7
II. Productos no tradicionales	170,1	154,4	-9,2	967,7	1 035,3	7,0
Agropecuarios	25,8	24,3	-5,9	177,8	180,8	1,7
Textiles	62,9	55,1	-12,5	336,0	344,0	2,4
Pesqueros	12,4	14,7	18,3	85,2	107,4	26,0
Metal-mecánicos	11,8	7,9	-32,7	45,4	53,9	18,9
Químicos	19,4	18,1	-7,1	104,1	120,8	16,1
Sidero-metalúrgicos	16,3	15,1	-7,7	105,2	105,1	-0,1
Minerales no metálicos	3,4	4,2	23,5	20,6	26,7	29,7
Otros	18,1	15,2	-16,0	93,5	96,7	3,4
III. Otros	18,5	5,5	-70,5	69,7	88,1	26,4
2. IMPORTACIONES	639,8	520,8	-18,6	3 622,4	3 583,3	-1,1
Bienes de consumo	111,1	113,4	2,1	682,0	736,2	7,9
Insumos	321,2	258,1	-19,7	1 741,3	1 782,3	2,4
Bienes de capital	196,2	145,2	-26,0	1 107,0	1 017,4	-8,1
Otros bienes	11,3	4,1	-63,3	92,1	47,5	-48,5

1/ Preliminar.

Operaciones del gobierno central: junio

El **resultado económico** del mes, que incluye el servicio de intereses, reportó un déficit de S/. 910 millones, inferior en S/. 128 millones al obtenido en junio del 2000 (S/. 1 038 millones). Para el primer semestre se ha acumulado un déficit económico de S/. 1 554 millones (1,6 por ciento del PBI), inferior en S/. 949 millones al registrado en similar lapso del 2000 (S/. 2 503 millones, equivalente a 2,6 por ciento del PBI), lo cual está explicado por la reducción de los gastos no financieros de este período (-10 por ciento en términos reales) y de ingresos corrientes (-3,5 por ciento en términos reales).

**OPERACIONES DEL GOBIERNO CENTRAL
(Millones de Nuevos Soles)**

	Junio			Acumulado a junio		
	2000	2001	Var% real	2000	2001	Var% real
1. INGRESOS CORRIENTES	2 098	2 076	- 3,5	13 666	13 597	- 3,5
2. GASTOS NO FINANCIEROS	2 472	2 354	- 7,1	14 374	13 272	- 10,4
a. Corrientes	1 945	1 892	- 5,1	11 706	11 352	- 6,0
b. Capital	526	462	- 14,3	2 668	1 920	- 30,2
3. INGRESOS DE CAPITAL	113	51	- 55,6	269	134	- 51,5
4. RESULTADO PRIMARIO (1-2+3)	- 261	- 227		- 439	459	
5. INTERESES	777	683	- 14,3	2 063	2 013	- 5,3
6. RESULTADO ECONÓMICO (4-5)	-1 038	- 910		-2 503	-1 554	
<i>Porcentaje del PBI</i>				-2,6	-1,6	

El déficit económico de junio fue financiado con recursos externos netos por S/. 647 millones (equivalente a US\$ 183 millones: desembolsos por US\$ 284 millones y amortización de deuda por US\$ 101 millones), con un retiro de depósitos por S/. 253 millones y con ingresos por privatizaciones de S/. 10 millones (US\$ 3,7 millones).

Cuentas monetarias al 22 de julio

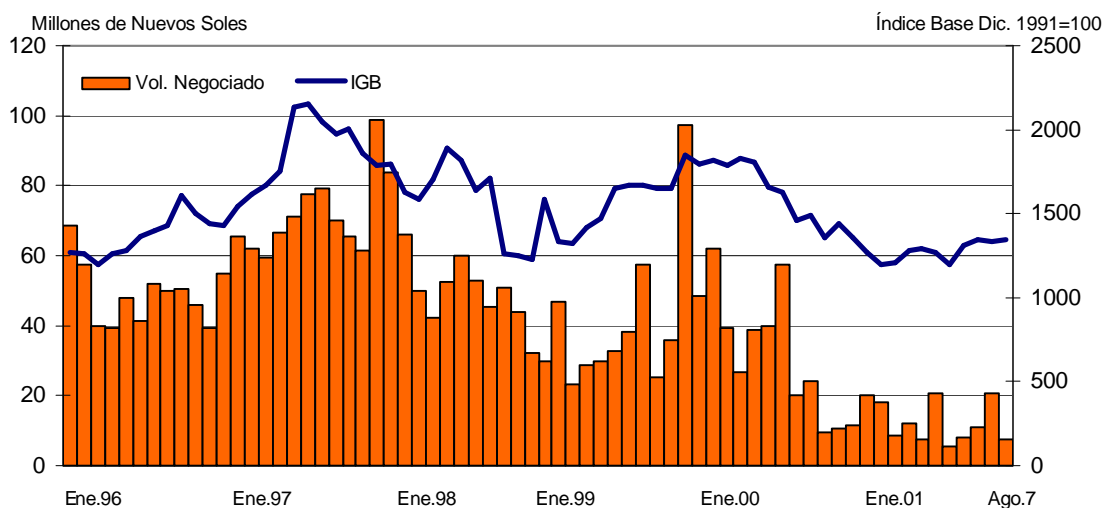
Al 22 de julio, la liquidez en moneda nacional aumentó 3,9 por ciento (S/. 555 millones) durante las cuatro últimas semanas, alcanzando un saldo de S/. 14 654 millones. De esta manera, la liquidez en moneda nacional mostró un crecimiento anual de 4,4 por ciento. En dicho período, el crédito al sector privado en moneda nacional disminuyó 0,2 por ciento (S/. 20 millones), siendo su saldo de S/. 8 951 millones. Con ello, el crédito al sector privado mostró un crecimiento anual de 6,3 por ciento.

La liquidez en moneda extranjera aumentó 0,7 por ciento (US\$ 64 millones) del 22 de junio al 22 de julio (crecimiento anual de 1,1 por ciento), alcanzando un saldo de US\$ 9 713 millones. Los pasivos externos de corto plazo de las empresas bancarias aumentaron 14,9 por ciento (US\$ 224 millones), siendo su saldo de US\$ 1 730 millones. Estos mayores recursos tuvieron como contrapartida un incremento de los depósitos en moneda extranjera en el BCRP los cuales, durante las últimas cuatro semanas aumentaron en US\$ 304 millones. El crédito al sector privado en moneda extranjera disminuyó 0,3 por ciento (US\$ 40 millones), alcanzando un saldo de US\$ 11 433 millones, con lo cual registró una disminución de 0,3 por ciento en los últimos doce meses.

Índice General Bursátil se incrementa 1,6 por ciento

Al 7 de agosto, el Índice General de la Bolsa de Valores de Lima se incrementó 1,6 por ciento con relación al fin de julio, mientras que el Selectivo lo hizo en 1,4 por ciento. Durante el presente año, dichos índices han aumentado 12,0 y 7,9 por ciento, respectivamente.

Indicadores Bursátiles (Enero 1996 - Agosto 2001)



Lima, 10 de agosto del 2001

El Resumen Informativo se publica todos los viernes y contiene un adelanto de las principales estadísticas que figuran en el Boletín Semanal del BCRP que se distribuye los días lunes. Su distribución se realiza tanto por correo electrónico cuanto por facsímil. La primera vía es gratuita y puede solicitarse enviando un mensaje a acorrales@bcrp.gob.pe. La segunda vía tiene un costo mensual de S/. 12 para el Perú y de US\$ 49 para el extranjero y puede ser solicitada al teléfono: (51-1) 4276250 anexo 3817.

Indicadores Económicos / Economic Indicators		2001													
		2000	2001												
		DIC.	MAR.	ABR.	MAY.	JUN.	31 Jul.	JUL.	1 Ago.	2 Ago.	3 Ago.	6 Ago.	7 Ago.	AGO.	
RESERVAS INTERNACIONALES (MIL. US\$) / INTERNATIONAL RESERVES		Var.													
Posición de cambio / Net international position		2 624	2 632	2 597	2 577	2 589	2 602	13	2 603	2 604	2 604	2 603	2 603	1	
Reservas internacionales netas / Net international reserves		8 180	8 111	8 127	8 226	8 342	8 700	358	8 828	8 832	8 831	8 806	8 828	128	
Depósitos del sistema financiero en el BCRP / Financial system deposits at BCRP		2 952	2 895	2 935	2 958	3 026	3 313	286	3 447	3 445	3 440	3 417	3 439	127	
Empresas bancarias / Banks		2 762	2 778	2 784	2 833	2 874	3 177	303	3 209	3 297	3 292	3 265	3 283	106	
Banco de la Nación / Banco de la Nación		168	93	123	97	124	109	-15	111	120	119	123	128	19	
Sector privado / Private sector		22	24	28	28	28	27	-1	27	28	29	29	29	2	
Depósitos del sector público en el BCRP / Public sector deposits at BCRP		2 694	2 650	2 648	2 758	2 768	2 814	46	2 810	2 811	2 816	2 816	2 816	2	
Depósitos de privatización		159	180	185	188	195	212	17	212	212	212	213	213	1	
Otros depósitos / Other *		2 535	2 469	2 463	2 570	2 574	2 602	28	2 598	2 599	2 604	2 603	2 603	2	
OPERACIONES CAMBIARIAS BCRP (MIL. US\$) / BCRP FOREIGN OPERATIONS		Acum.													
Origen externo de la emisión primaria / External origin of the monetary base		21	0	-57	-29	-1	0	-1	0	0	0	-1	0	-0	
Compras netas en Mesa de Negociación / Net purchases of foreign currency		0	0	-27	-32	0	0	0	0	0	0	0	0	0	
Operaciones swaps netas / Net swap operations		1	0	0	3	-2	0	-1	0	0	0	0	0	0	
Operaciones con el Sector Público / Public sector		20	0	-30	0	0	0	0	0	0	0	0	0	0	
TIPO DE CAMBIO (S/. por US\$) / EXCHANGE RATE		Prom.													
Compra interbancario / Interbank		Promedio / Average	3,519	3,520	3,560	3,601	3,529	3,487	3,502	3,495	3,497	3,498	3,499	3,499	3,498
Apertura / Opening		3,520	3,521	3,560	3,603	3,534	3,487	3,505	3,494	3,502	3,497	3,501	3,504	3,500	
Mediodía / Midday		3,521	3,521	3,562	3,603	3,531	3,487	3,504	3,498	3,499	3,500	3,502	3,501	3,500	
Cierre / Close		3,520	3,520	3,561	3,602	3,529	3,491	3,503	3,500	3,497	3,503	3,503	3,498	3,500	
Promedio / Average		3,520	3,521	3,561	3,602	3,531	3,488	3,504	3,497	3,499	3,500	3,501	3,501	3,500	
Sistema bancario / Banking System		Compra / Bid	3,518	3,519	3,557	3,598	3,529	3,485	3,502	3,490	3,496	3,496	3,498	3,497	3,495
Venta / Ask		3,521	3,521	3,560	3,602	3,533	3,488	3,505	3,496	3,501	3,498	3,501	3,501	3,499	
Índice de tipo de cambio real (1994 = 100) / Real exchange rate Index (1994 = 100)		105,2	105,5	104,4	105,4	102,6		101,3							
INDICADORES MONETARIOS / MONETARY INDICATORS															
Moneda nacional / Domestic currency															
Emisión Primaria (Var. % mensual) / (% monthly change)		14,6	0,1	4,4	-4,1	1,1	9,7	9,7							
Monetary base (Var. % últimos 12 meses) / (% 12-month change)		-4,0	1,6	6,7	-0,1	1,6	-1,8	-1,8							
Oferta monetaria (Var. % mensual) / (% monthly change)		6,3	1,9	2,2	-1,2	-0,1									
Money Supply (Var. % últimos 12 meses) / (% 12-month change)		3,5	4,3	8,5	8,0	5,7									
Crédito sector privado (Var. % mensual) / (% monthly change)		1,0	0,9	-0,8	-1,4	0,5									
Crédit to the private sector (Var. % últimos 12 meses) / (% 12-month change)		2,3	2,6	3,2	2,6	3,1									
TOSE saldo promedio (Var. % mensual) / TOSE average balance (% monthly change)		1,3	1,6	-0,7	0,8	-0,4	2,3	2,3	-0,3	-0,5	-0,7	-0,2	0,7		
Superávit de encaje promedio (% respecto al TOSE) / Average reserve surplus (% of TOSE)		1,3	0,4	0,6	0,5	0,5	0,7	0,7	1,4	1,1	1,0	0,9	1,1		
Cuenta corriente de los bancos (saldo mill. S.) / Banks' current account (balance)		120	131	123	122	130	35	129	197	167	111	174	176		
Créditos por regulación monetaria (millones de S.) / Rediscounts (Millions of S.)		0	0	0	0	0	0	0	0	0	0	0	0		
Depósitos públicos en el BCRP (millones S.) / Public sector deposits at the BCRP (Mill. S.)		319	475	773	589	530	175	175	187	182	176	178	183		
Certificados de Depósitos BCRP (saldo MIL. S.) / CDBCRP balance (Millions of S.)		1 360	2 055	1 745	1 665	1 740	1 515	1 515	1 540	1 635	1 655	1 730	1 800		
Operaciones de reporte (saldo MIL. S.) / Repos (Balance millions of S.)		0	30	395	0	30	0	0	0	0	0	0	0		
TAMN / Average		26,5	24,9	25,4	25,8	26,1	26,7	26,6	26,8	26,8	26,8	26,7	26,5	26,7	
Tasa de interés (%) / Interest rates (%)		Interbancaria / Interbank	11,4	10,3	12,5	12,7	16,0	5,5	8,4	7,7	6,9	6,4	6,0	6,4	
Preferencial para descuento 90 días / Prime rate		18,2	18,6	17,9	19,1	18,6	15,9	18,1	18,6	17,3	18,0	17,3	17,8	17,8	
Operaciones de reporte con CDBCRP / CDBCRP repos		s.m.	10,4	12,2	12,9	13,4	s.m.	s.m.	s.m.	s.m.	s.m.	s.m.	s.m.		
Créditos por regulación monetaria / Rediscounts		s.m.	s.m.	s.m.	s.m.	s.m.	s.m.	s.m.	s.m.	s.m.	s.m.	s.m.	s.m.		
Del saldo de CDBCRP / CDBCRP balance		13,5	12,6	12,6	12,7	12,5	12,1	12,1	12,1	12,0	11,9	11,8	11,8		
Moneda extranjera / Foreign currency															
Crédito sector privado (Var. % mensual) / (% monthly change)		1,2	0,9	0,0	1,2	-0,6									
Crédit to the private sector (Var. % últimos 12 meses) / (% 12-month change)		-2,3	-0,8	-1,8	0,0	-1,0									
TOSE saldo promedio (Var. % mensual) / TOSE average balance (% monthly change)		1,9	0,7	1,3	-0,6	0,3	1,3	1,3	0,0	0,0	0,0	-0,2	-0,1		
Superávit de encaje promedio (% respecto al TOSE) / Average reserve surplus (% of TOSE)		0,2	0,1	0,1	0,1	0,1	0,1	0,1	5,3	4,9	4,0	2,2	2,7		
Créditos por regulación monetaria (millones de US dólares) / Rediscounts		0	0	0	0	0	0	0	0	0	0	0	0		
TAMEX / Average		12,6	12,9	12,5	12,3	12,2	12,3	12,4	12,5	12,3	12,2	12,2	12,2		
Tasa de interés (%) / Interest rates (%)		Interbancaria / Interbank	8,4	8,6	6,8	5,9	5,0	3,9	4,1	3,9	3,9	4,0	4,0		
Preferencial para descuento 90 días / Prime rate		10,7	11,7	11,5	11,0	11,1	10,4	10,6	7,9	11,4	10,9	11,7	10,5		
Créditos por regulación monetaria / Rediscounts		s.m.	s.m.	s.m.	s.m.	s.m.	s.m.	s.m.	s.m.	s.m.	s.m.	s.m.	s.m.		
INDICADORES BURSÁTILES / STOCK MARKET INDICES		Acum.													
Índice General Bursátil (Var. %) / General Index (% change)		0,7	-1,5	-5,9	9,6	2,7	0,7	-1,1	0,5	0,8	0,7	0,0	-0,3	1,6	
Índice Selectivo Bursátil (Var. %) / Blue Chip Index (% change)		-0,6	-2,3	-3,8	8,8	1,2	0,9	-3,4	0,2	1,1	0,9	-0,2	-0,6	1,4	
Monto negociado en acciones (Mill. S.) - Prom. diario		8,7	20,5	5,6	7,8	11,1	4,3	20,6	15,1	4,8	4,9	4,8	5,5	7,0	
INFLACIÓN (%) / INFLATION (%)															
Inflación mensual / Monthly		0,15	0,51	-0,42	0,02	-0,06		0,17							
Inflación últimos 12 meses / % 12 months change		3,73	3,58	2,62	2,63	2,51		2,16							
GOBIERNO CENTRAL (MIL. S.) / CENTRAL GOVERNMENT (MIL. OF S.)															
Resultado primario / Primary balance		-662	149	82	-69	-227									
Ingresos corrientes / Current revenues		2 302	2 168	2 631	2 234	2 076									
Gastos no financieros / Non-financial expenditure		2 999	2 049	2 567	2 320	2 354									
COMERCIO EXTERIOR (MIL. US\$) / FOREIGN TRADE (MIL. OF US\$)															
Balanza Comercial / Trade balance		23	-56	-41	-59	87									
Exportaciones / Exports		627	543	539	588	607									
Importaciones / Imports		604	599	580	647	521									
PRODUCTO BRUTO INTERNO (Índice 1994=100) / GROSS DOMESTIC PRODUCT															
Var. % respecto al mismo mes del año anterior / Annual rate of growth		-3,5	-3,1	-0,3	-0,4	-2,3									
COTIZACIONES INTERNACIONALES / INTERNATIONAL QUOTATIONS		Prom.													
LIBOR a tres meses (%) / LIBOR 3-month (%)		6,5	5,0	4,6	4,1	3,8	3,7	3,7	3,7	3,7	3,7	3,7	3,6	3,7	
Dow Jones (Var. %) / (% change)		3,6	-6,0	8,7	1,7	-3,2	1,2	0,2	-0,1	0,4	-0,4	-1,1	0,6	-2,0	
Rendimiento de los U.S. Treasuries (30 años) / U.S. Treasuries yield (30 years)		5,5	5,3	5,7	5,8	5,7	5,6	5,6	5,5	5,5	5,6	5,6	5,6	5,6	
Striped spread del EMBI+ PERU (pb) / EMBI+ PERU stripped spread (basis points)		711	636	761	761	659	641	637	634	620	616	618	615	621	

* Incluye depósitos de Promespro, Fondo de Estabilización Fiscal (FEF), Cofofo, fondos administrados por la ONP, y otros depósitos del MEF. El detalle se presenta en el cuadro No.18 del Boletín Semanal.

Fuente: BCRP, INEL, Aduanas, Banco de la Nación, BVL, Sunat, SBS, Reuters y Bloomberg.