

# BANCO CENTRAL DE RESERVA DEL PERÚ

## RESUMEN INFORMATIVO N° 30

### 27 de julio del 2001

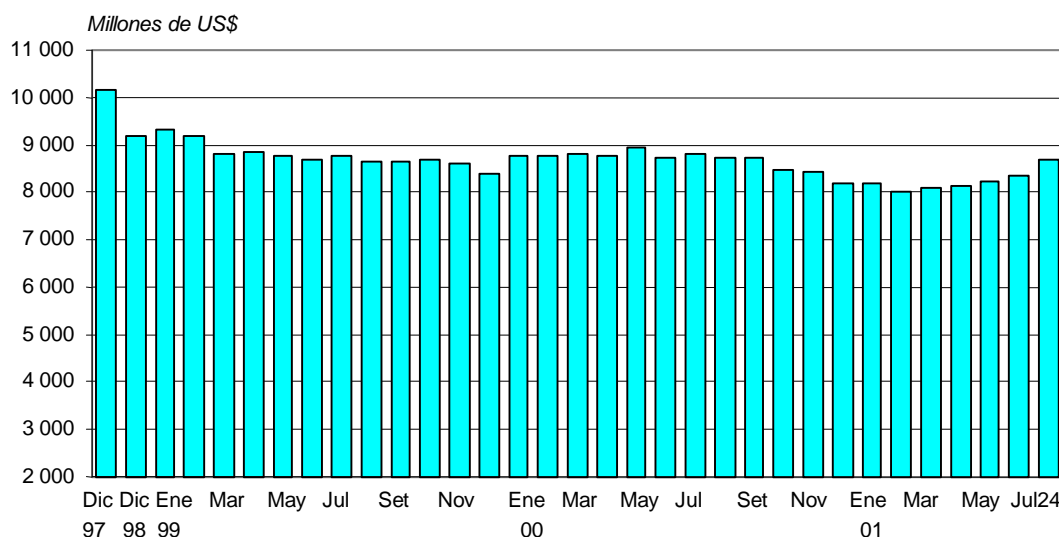
#### Contenido

*RIN aumentan en US\$ 358 millones*  
*Cuenta corriente de la banca en el BCRP en S/. 149 millones*  
*Saldo promedio de la emisión primaria en S/. 5 252 millones*  
*Disminuye tasa de interés interbancaria en moneda nacional*  
*Margen de los bonos peruanos EMBI+ PERÚ en 6,4 por ciento*  
*Tipo de cambio en S/. 3,50*  
*Índice General Bursátil disminuye 2,4 por ciento*

#### *RIN aumentan en US\$ 358 millones*

Al 24 de julio, las RIN del BCRP ascendieron a US\$ 8 700 millones, nivel superior en US\$ 358 millones al registrado a fines de junio, debido a mayores depósitos del sistema financiero en el BCRP (US\$ 282 millones) y del sector público (US\$ 49 millones), así como por rendimiento de inversiones (US\$ 29 millones), lo que fue contrarrestado por operaciones de compra temporal de moneda extranjera (US\$ 1 millón) y por retiros del Fondo de Seguro de Depósitos y otras operaciones (US\$ 1 millón). A la misma fecha, la posición de cambio llegó a US\$ 2 596 millones, nivel superior en US\$ 7 millones al de fines de junio.

#### **Reservas Internacionales Netas del BCRP (Diciembre 1997 - julio 2001)**



#### *Cuenta corriente de la banca en el BCRP en S/. 149 millones*

Entre el 1 y el 24 de julio, el promedio diario de las cuentas corrientes de la banca en el BCRP ascendió a S/. 149 millones. Para el presente mes, el BCRP ha anunciado que esta variable se ubicará en el rango de S/. 135 a S/. 145 millones.

## Evolución de la cuenta corriente de la banca en el BCRP:

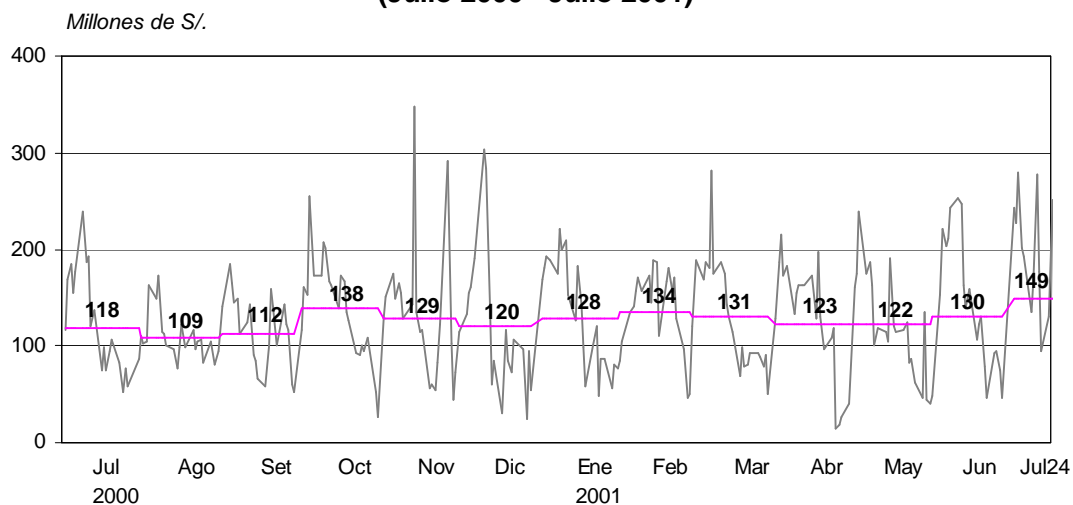
### Promedio diario

(Millones de S/.)

	Cuenta corriente de la banca en el BCRP al cierre de operaciones del día anterior	Operaciones de la banca con el Banco de la Nación	Vencimientos de Certificados del BCRP	Vencimientos de otras operaciones de la banca con el BCRP	Transferencia de billetes a las cuentas corrientes de la banca	Cuenta corriente de la banca antes de las operaciones del BCRP	Operaciones del BCRP	Cuenta corriente de la banca en el BCRP al cierre de operaciones	Tasa de interés interbancaria en S/.
		2	3	4	5		7		
<b>Junio 2000</b>		-18	16	-21	35		-16		13,6
<b>Julio</b>		-48	26	-152	20		155		11,3
<b>Diciembre</b>		-38	41	-107	20		83		11,4
<b>Enero 2001</b>		-41	10	-84	58		58		10,8
<b>Febrero</b>		-27	27	-30	38		-9		11,0
<b>Marzo</b>		-34	16	-13	37		-7		10,3
<b>Abril</b>		-73	16	-353	40		368		12,5
<b>Mayo</b>		-28	14	-157	48		125		12,7
<b>Junio</b>		-34	18	-50	37		29		16,0
<b>Julio 24</b>		-36	36	-32	28		6		8,9

## Depósitos en la Cuenta Corriente de la Banca en el BCRP

(Julio 2000 - Julio 2001)



Entre el 18 y el 24 de julio se realizó operaciones de compra temporal de Certificados de Depósito del BCRP (CDBCRP) por un total de S/. 509 millones (S/. 120 millones por día) a una tasa de interés promedio ponderada de 6,1 por ciento.

### COMPRA TEMPORAL DE CERTIFICADOS DE DEPÓSITO

Fecha	Monto (Millones de S/.)	Tasa de interés (%)	Plazo
18 julio	55	7,7	1 día
19 julio	120	7,0	1 día
20 julio	165	6,1	3 días
23 julio	139	5,3	1 día
24 julio	30	5,1	1 día

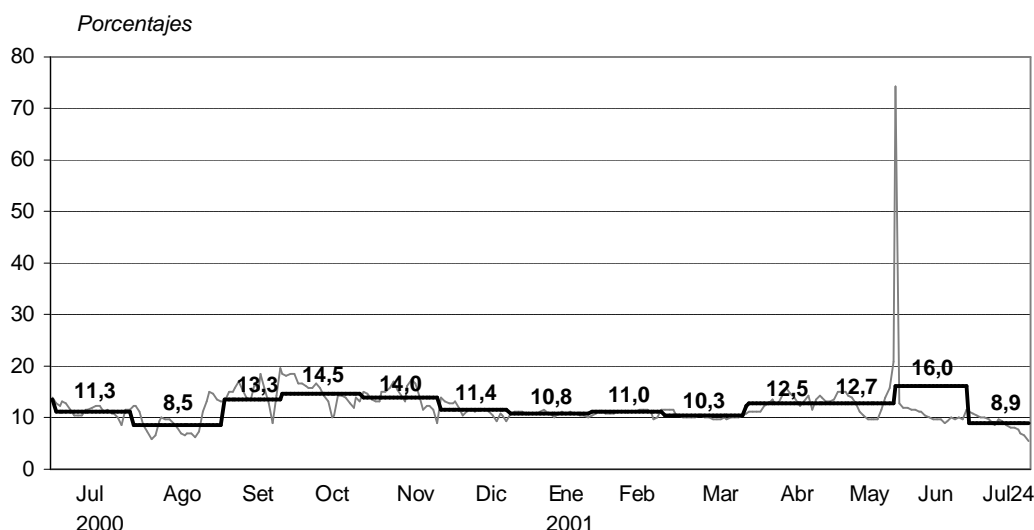
### ***Saldo promedio de la emisión primaria en S/. 5 252 millones***

Entre el 1 y el 24 de julio, el saldo promedio diario de la emisión primaria fue de S/. 5 252 millones, 4,6 por ciento superior al promedio de junio. Al día 24, la emisión primaria registró un saldo de S/. 5 478 millones, 9,1 por ciento mayor (S/. 456 millones) al registrado a fines del mes anterior. Ello obedeció principalmente a menores depósitos del sector público en el Banco Central (S/. 253 millones), vencimientos netos de CDBCRP (S/. 225 millones) e intereses netos pagados y otros gastos (S/. 38 millones) y créditos de regulación monetaria (S/. 17 millones), lo que fue contrarrestado por depósitos *overnight* (S/. 60 millones), mayores depósitos del Fondo de Seguro de Depósitos (S/. 12 millones) y la cancelación de operaciones de compra temporal de moneda extranjera (S/. 5 millones).

### ***Disminuye tasa de interés interbancaria en moneda nacional***

Entre el 1 y el 24 de julio, la tasa de interés interbancaria en moneda nacional fue de 8,9 por ciento, menor que el promedio de junio (16,0 por ciento) y de mayo (12,7 por ciento).

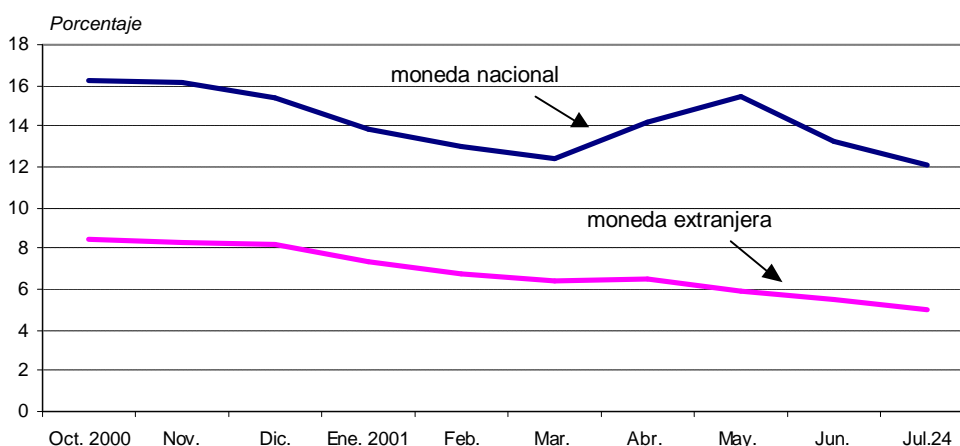
**Tasa Interbancaria en moneda nacional  
(Julio 2000 - Julio 2001)**



### ***Bajan tasas de interés preferenciales corporativas en moneda nacional y extranjera***

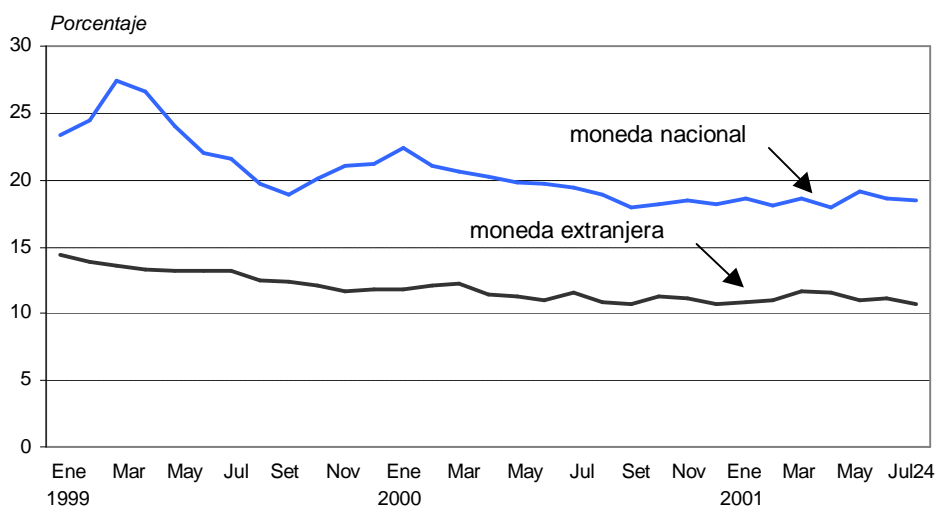
Al 24 de julio, la tasa de interés preferencial corporativa en moneda nacional para préstamos a 90 días en la modalidad de avances en cuenta corriente, destinados a clientes de menor riesgo, fue de 12,1 por ciento, inferior a la registrada el mes anterior (13,2 por ciento). En moneda extranjera, dicha tasa fue de 5,0 por ciento, inferior a la promedio de junio (5,5 por ciento).

**Tasa de interés preferencial corporativa en moneda nacional y moneda extranjera  
(Octubre 2000 - Julio 2001)**



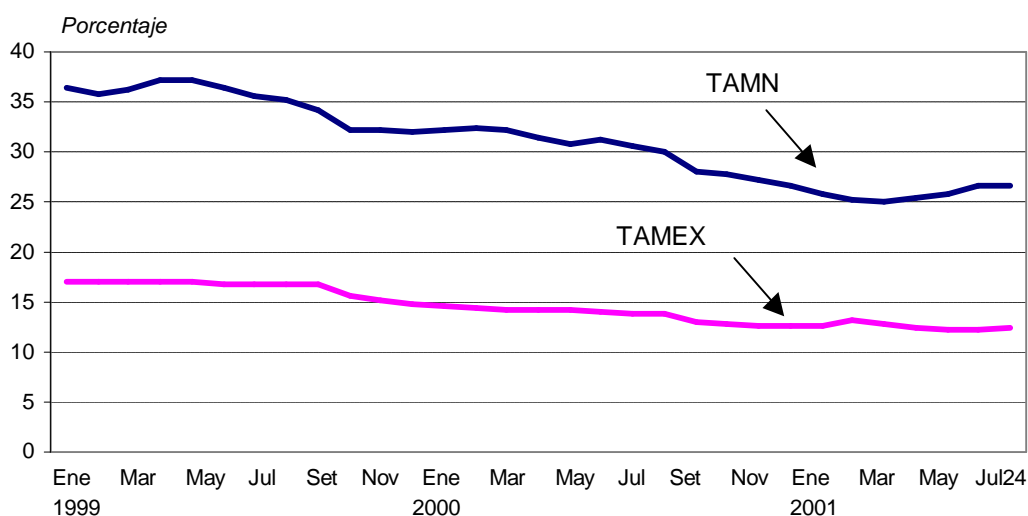
La tasa de interés preferencial promedio en moneda nacional para préstamos a 90 días en la modalidad de descuentos fue de 18,4 por ciento entre el 1 y el 24 de julio, menor a la registrada en junio (18,6 por ciento). En moneda extranjera dicha tasa se situó en 10,7 por ciento, inferior a la del mes anterior (11,1 por ciento).

**Tasas de interés preferenciales  
(Enero 1999 - Julio 2001)**



Al 24 de julio, la tasa de interés activa en moneda nacional (TAMN) fue de 26,6 por ciento en promedio, superior a la registrada el mes previo (26,1 por ciento), en tanto que la tasa de interés en moneda extranjera (TAMEX) fue de 12,4 por ciento, mayor que la del mes precedente (12,2 por ciento).

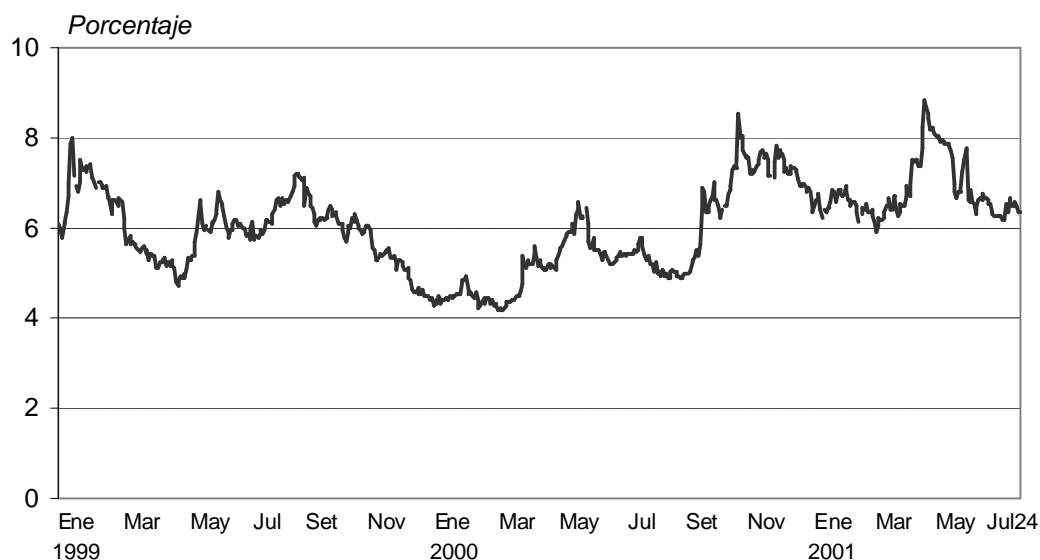
### Tasas de interés activas en moneda nacional y extranjera (Enero 1999 - Julio 2001)



### Margen de los bonos peruanos EMBI+ PERÚ en 6,4 por ciento

Al 24 de julio el margen de los bonos peruanos EMBI+ PERÚ respecto de los bonos del Tesoro estadounidense -una aproximación al riesgo país percibido por los inversionistas- registró un valor promedio de 6,4 por ciento, menor al registrado en junio (6,5 por ciento). En contraste, el promedio de los márgenes de los bonos latinoamericanos EMBI+ LATIN aumentó de 7,6 por ciento en junio a 9,3 por ciento en aquella fecha.

### Margen del índice de bonos EMBI+ PERÚ (Enero 1999 - Julio 2001)



### Tipo de cambio en S/. 3,50

Al 24 de julio el tipo de cambio promedio venta en el mercado bancario registró un nivel de S/. 3,50 por dólar, equivalente a una apreciación de 0,34 por ciento respecto al 16 de julio.

Entre el 1 y el 24 de julio, el promedio diario de las operaciones de venta a futuro (*forward*) de la banca al público fue superior al de sus vencimientos en US\$ 4 millones,

en tanto que las nuevas compras a futuro fueron similares a sus vencimientos. En el mercado al contado (*spot*), se registró un promedio de compras netas al público de US\$ 4 millones, menor al registrado el mes anterior (US\$ 6 millones).

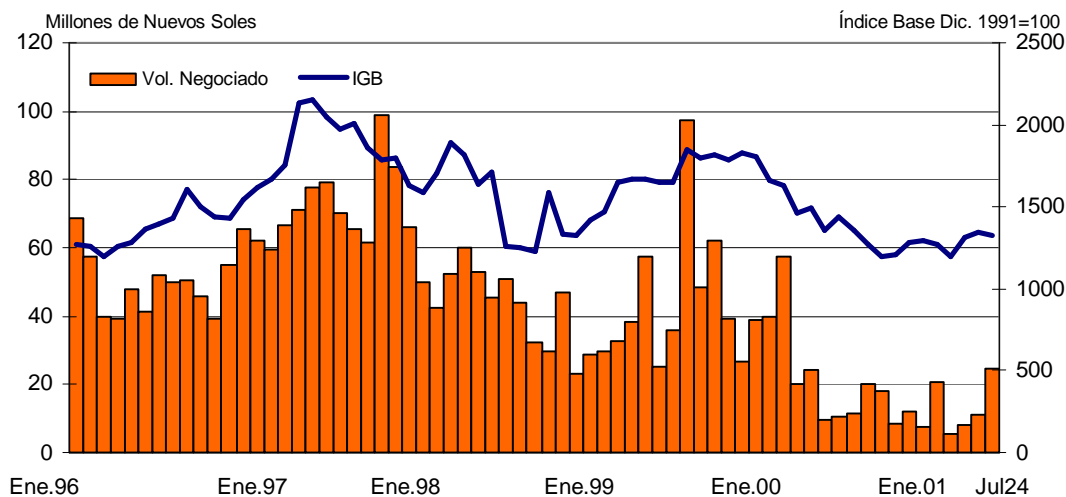
**OPERACIONES CAMBIARIAS DE LAS EMPRESAS BANCARIAS  
CON EL PÚBLICO: PROMEDIO DIARIO  
(Millones de US\$)**

	Diciembre 2000	Mayo 2001	Junio	Julio		
				11-17	18-24	1-24
<b>I. Ventas a futuro al público</b>	<b>0</b>	<b>2</b>	<b>-2</b>	<b>10</b>	<b>5</b>	<b>4</b>
Nuevas ventas	12	13	16	24	24	20
Vencimientos	12	11	18	14	19	16
<b>II. Compras a futuro al público</b>	<b>-2</b>	<b>2</b>	<b>2</b>	<b>1</b>	<b>3</b>	<b>0</b>
Nuevas compras	6	13	13	9	14	11
Vencimientos	8	11	11	8	11	11
<b>III. Compras netas al contado</b>	<b>0</b>	<b>-2</b>	<b>6</b>	<b>11</b>	<b>3</b>	<b>4</b>
Compras	87	78	84	80	87	80
Ventas	87	80	78	69	84	76
<b>Nota:</b>						
<b>Saldos al cierre del período:</b>						
a. Ventas a futuro al público	653	1026	979	1057	1101	1101
b. Compras a futuro al público	213	440	470	475	512	512
c. Saldo de ventas netas a futuro (a-b)	440	586	509	582	589	589
d. Posición de cambio de la banca	630	569	600	533	497	497

### *Índice General Bursátil disminuye 2,4 por ciento*

Al 24 de julio, el Índice General de la Bolsa de Valores de Lima disminuyó 2,4 por ciento con relación al fin de junio, mientras que el Selectivo lo hizo en 4,9 por ciento. Durante el presente año, dichos índices han aumentado 8,8 y 4,8 por ciento, respectivamente.

#### **Indicadores Bursátiles (Enero 1996 - Julio 2001)**



***Lima, 27 de julio del 2001***

El Resumen Informativo se publica todos los viernes y contiene un adelanto de las principales estadísticas que figuran en el Boletín Semanal del BCRP que se distribuye los días lunes. Su distribución se realiza tanto por correo electrónico cuanto por facsímil. La primera vía es gratuita y puede solicitarse enviando un mensaje a [acorales@bcrp.gob.pe](mailto:acorales@bcrp.gob.pe). La segunda vía tiene un costo mensual de S/. 12 para el Perú y de US\$ 49 para el extranjero y puede ser solicitada al teléfono: (51-1) 4276250 anexo 3817.

**Indicadores Económicos / Economic Indicators**

		2000											
		DIC.	MAR.	ABR.	MAY.	28 Jun.	JUN.	18 Jul.	19 Jul.	20 Jul.	23 Jul.	24 Jul.	JUL.
<b>RESERVAS INTERNACIONALES (Mills. US\$) / INTERNATIONAL RESERVES</b>		Var.											
Posición de cambio / <i>Net international position</i>		2,624	2,632	2,597	2,577	2,589	13	2,596	2,595	2,596	2,594	2,596	7
Reservas internacionales netas / <i>Net international reserves</i>		8,180	8,111	8,127	8,226	8,342	116	8,650	8,664	8,793	8,707	8,700	358
Depósitos del sistema financiero en el BCRP / <i>Financial system deposits at BCRP</i>		2,952	2,895	2,935	2,958	3,026	68	3,262	3,268	3,397	3,318	3,308	282
Empresas bancarias / <i>Banks</i>		2,762	2,778	2,784	2,833	2,874	41	3,121	3,127	3,258	3,179	3,167	293
Banco de la Nación / <i>Banco de la Nación</i>		168	93	123	97	124	27	113	114	112	113	113	-11
Sector privado / <i>Private sector</i>		22	24	28	28	28	0	28	27	27	27	27	-1
Depósitos del sector público en el BCRP / <i>Public sector deposits at BCRP</i>		2,694	2,650	2,648	2,758	2,768	10	2,816	2,822	2,823	2,816	2,817	49
Depósitos de privatización		159	180	185	188	195	7	209	209	211	211	212	17
Otros depósitos / <i>Other *</i>		2,535	2,469	2,463	2,570	2,574	4	2,607	2,613	2,613	2,605	2,605	32
<b>OPERACIONES CAMBIARIAS BCRP (Mill. US\$) / BCRP FOREIGN OPERATIONS</b>		Acum.											
Origen externo de la emisión primaria / <i>External origin of the monetary base</i>		21	0	-57	-29	1	-1	0	0	0	0	0	-1
Compras netas en Mesa de Negociación / <i>Net purchases of foreign currency</i>		0	0	-27	-32	0	0	0	0	0	0	0	0
Operaciones swaps netas / <i>Net swap operations</i>		1	0	0	3	1	-2	0	0	0	0	0	-1
Operaciones con el Sector Público / <i>Public sector</i>		20	0	-30	0	0	0	0	0	0	0	0	0
<b>TIPO DE CAMBIO (S/. por US\$) / EXCHANGE RATE</b>		Prom.											
Compra interbancario / <i>Interbank b</i> Promedio / <i>Average</i>		3.519	3.520	3.560	3.601	3.509	3.529	3.494	3.494	3.493	3.492	3.495	3.506
Apertura / <i>Opening</i>		3.520	3.521	3.560	3.603	3.516	3.534	3.498	3.496	3.492	3.493	3.497	3.508
Mediodía / <i>Midday</i>		3.521	3.521	3.562	3.603	3.511	3.531	3.496	3.496	3.494	3.494	3.496	3.508
Cierre / <i>Close</i>		3.520	3.520	3.561	3.602	3.508	3.529	3.497	3.496	3.494	3.494	3.495	3.507
Promedio / <i>Average</i>		3.520	3.521	3.561	3.602	3.511	3.531	3.496	3.495	3.494	3.493	3.496	3.507
Sistema bancario / <i>Banking System</i>		3.518	3.519	3.557	3.598	3.511	3.529	3.496	3.491	3.493	3.493	3.494	3.505
Compra / <i>Bid</i>		3.521	3.521	3.560	3.602	3.514	3.533	3.498	3.495	3.494	3.497	3.499	3.509
Venta / <i>Ask</i>													
Índice de tipo de cambio real (1994 = 100) / <i>Real exchange rate Index (1994 = 100)</i>		105.2	103.5	104.4	105.4		102.7						
<b>INDICADORES MONETARIOS / MONETARY INDICATORS</b>													
<b>Moneda nacional / Domestic currency</b>													
Emisión Primaria / <i>Monetary base</i> (Var. % mensual) / (% monthly change)		14.6	0.1	4.4	-4.1	1.1	1.1						
(Var. % últimos 12 meses) / (% 12-month change)		-4.0	1.6	6.7	-0.1	1.6	1.6						
Oferta monetaria / <i>Money Supply</i> (Var. % mensual) / (% monthly change)		6.3	1.9	2.2	-1.2	-0.1	-0.1						
(Var. % últimos 12 meses) / (% 12-month change)		3.5	4.3	8.5	8.0	5.7	5.7						
Crédito sector privado / <i>Crédit to the private sector</i> (Var. % mensual) / (% monthly change)		1.0	0.9	-0.8	-1.4	0.5	0.5						
(Var. % últimos 12 meses) / (% 12-month change)		2.3	2.6	3.2	2.6	3.1	3.1						
TOSE saldo promedio (Var. % mensual) / <i>TOSE average balance</i> (% monthly change)		1.3	1.6	-0.7	0.8	-0.4	-0.4	1.1	0.4	-0.4	0.7	0.2	
Superávit de encaje promedio (Var. % mensual) / <i>Average reserve surplus</i> (% of TOSE)		1.3	0.4	0.6	0.5	0.5	0.5	0.9	0.8	0.8	0.8	0.8	
Cuenta corriente de los bancos (saldo mill. S./) / <i>Banks' current account</i> (balance)		120	131	123	122	46	130	100	63	83	99	74	
Créditos por regulación monetaria (millones de S./) / <i>Rediscounts</i> (Millions of S./)		0	0	0	0	0	0	0	0	0	0	17	
Depósitos públicos en el BCRP (millones S./) / <i>Public sector deposits at the BCRP</i> (Mills.S./)		319	475	773	589	530	530	357	425	362	280	276	
Certificados de Depósitos BCRP (saldo Mill.S./) / <i>CDBCRP balance</i> (Millions of S./)		1,360	2,055	1,745	1,665	1,740	1,740	1,585	1,585	1,585	1,585	1,515	
Operaciones de reporte (saldo Mill. S./) / <i>repos</i> (Balance millions of S./)		0	30	395	0	30	30	55	120	165	139	30	
TAMN / <i>Average</i>		26.5	24.9	25.4	25.8	26.6	26.1	26.5	26.6	26.7	26.5	26.6	26.6
Interbancaria / <i>Interbank</i>		11.4	10.3	12.5	12.7	11.7	16.0	8.1	7.8	6.9	6.4	5.4	8.9
Preferencial para descuento 90 días / <i>Prime rate</i>		18.2	18.6	17.9	19.1	16.9	18.6	18.6	17.3	18.0	16.8	18.9	18.4
Operaciones de reporte con CDBCRP / <i>CDBCRP repos</i>		s.m.	10.4	12.2	12.9	13.4	13.4	7.7	7.0	6.1	5.3	5.1	
Créditos por regulación monetaria / <i>Rediscounts</i>		s.m.	s.m.	s.m.	s.m.	s.m.	s.m.	s.m.	s.m.	s.m.	s.m.	10.0	
Del saldo de CDBCRP / <i>CDBCRP balance</i>		13.5	12.6	12.6	12.7	12.5	12.5	12.1	12.1	12.1	12.1	12.1	
<b>Moneda extranjera / foreign currency</b>													
Crédito sector privado / <i>Crédit to the private sector</i> (Var. % mensual) / (% monthly change)		1.2	0.9	0.0	1.2	-0.6	-0.6						
(Var. % últimos 12 meses) / (% 12-month change)		-2.3	-0.8	-1.8	0.0	-1.0	-1.0						
TOSE saldo promedio (Var. % mensual) / <i>TOSE average balance</i> (% monthly change)		1.9	0.7	1.3	-0.6	0.3	0.3	1.0	1.6	1.1	1.1	1.0	
Superávit de encaje promedio (Var. % mensual) / <i>Average reserve surplus</i> (% of TOSE)		0.2	0.1	0.1	0.1	0.1	0.1	2.3	2.3	1.7	1.8	1.5	
Créditos por regulación monetaria (millones de US dólares) / <i>Rediscounts</i>		0	0	0	0	0	0	0	0	0	0	0	
TAMEX / <i>Average</i>		12.6	12.9	12.5	12.3	12.2	12.2	12.4	12.4	12.4	12.4	12.3	12.4
Interbancaria / <i>Interbank</i>		8.4	8.6	6.8	5.9	4.7	5.0	3.8	3.8	3.9	3.9	3.9	4.1
Preferencial para descuento 90 días / <i>Prime rate</i>		10.7	11.7	11.5	11.0	11.2	11.1	11.0	10.2	9.9	10.4	12.0	10.7
Créditos por regulación monetaria / <i>Rediscounts</i>		s.m.	s.m.	s.m.	s.m.	s.m.	s.m.	s.m.	s.m.	s.m.	s.m.	s.m.	
<b>INDICADORES BURSÁTILES / STOCK MARKET INDICES</b>		Acum.											
Índice General Bursátil (Var. %) / <i>General Index</i> (% change)		0.7	-1.5	-5.9	9.6	0.4	2.7	-0.5	0.5	0.1	-0.2	-0.5	-2.4
Índice Selectivo Bursátil (Var. %) / <i>Blue Chip Index</i> (% change)		-0.6	-2.3	-3.8	8.8	0.4	1.2	-1.1	0.5	0.0	-0.2	-0.8	-4.9
Monto negociado en acciones (Mill. S./) - Prom. diario		8.7	20.5	5.6	7.8	10.1	11.1	3.4	6.9	2.4	2.4	6.0	24.5
<b>INFLACIÓN (%) / INFLATION (%)</b>													
Inflación mensual / <i>Monthly</i>		0.15	0.51	-0.42	0.02		-0.06						
Inflación últimos 12 meses / <i>% 12 months change</i>		3.73	3.58	2.62	2.63		2.51						
<b>GOBIERNO CENTRAL (Mill. S./) / CENTRAL GOVERNMENT (Mills. Of S./)</b>													
Resultado primario / <i>Primary balance</i>		-662	195	91	68								
Ingresos corrientes / <i>Current revenue</i>		2,302	2,225	2,637	2,234								
Gastos no financieros / <i>Non-financial expenditure</i>		2,999	2,060	2,564	2,319								
<b>COMERCIO EXTERIOR (Mills. US\$) / FOREIGN TRADE (Mills. Of US\$)</b>													
Balanza Comercial / <i>Trade balance</i>		23	-54	-36	-54								
Exportaciones / <i>Exports</i>		627	543	541	587								
Importaciones / <i>Imports</i>		604	597	577	641								
<b>PRODUCTO BRUTO INTERNO (Índice 1994=100) / GROSS DOMESTIC PRODUCT</b>													
Variac. %, respecto al mismo mes del año anterior / <i>Annual rate of growth</i>		-3.5	-3.1	-0.3	-0.4								
<b>COTIZACIONES INTERNACIONALES / INTERNATIONAL QUOTATIONS</b>		Prom.											
LIBOR a tres meses (%) / <i>LIBOR 3-month</i> (%)		6.5	5.0	4.6	4.1	3.8	3.8	3.8	3.7	3.7	3.7	3.7	3.8
Dow Jones (Var %) / (% change)		3.6	-6.0	8.7	1.7	1.3	-3.2	-0.4	0.3	-0.3	-1.4	-1.8	-2.5
Rendimiento de los U.S. Treasuries (30 años) / <i>U.S. Treasuries yield</i> (30 years)		5.5	5.3	5.7	5.8	5.6	5.7	5.5	5.5	5.6	5.5	5.5	5.6
Stripped spread del EMBI+ PERÚ (pbs) / <i>EMBI+ PERU stripped spread</i> (basis points)		711	630	775	756	625	655	658	650	635	637	635	636

\* Incluye depósitos de Promcepi, Fondo de Estabilización Fiscal (FEF), Cofide, fondos administrados por la ONP; y otros depósitos del MEF. El detalle se presenta en el cuadro No.18 del Boletín Semanal.

Fuente: BCRP, INEI, Aduanas, Banco de la Nación, BVL, Sunat, SBS, Reuters y Bloomberg.