

**BANCO CENTRAL DE RESERVA DEL PERÚ**  
**RESUMEN INFORMATIVO N° 17**  
**27 de abril del 2001**

**Contenido**

***Nota Informativa sobre modificación de la meta operativa: Abril 2001***

***Banco Central interviene en el mercado cambiario***

***RIN aumentan en US\$ 226 millones***

***Cuenta corriente de la banca en el BCRP en S/. 148 millones***

***Saldo promedio de la emisión en S/. 5 142 millones***

***Tasa de interés interbancaria en moneda nacional en 12,3 por ciento***

***Tasas de interés activas en moneda nacional y extranjera***

***Margen de los bonos Brady peruanos en 7,6 por ciento***

***Tipo de cambio en S/. 3,59***

***Cuentas monetarias: Marzo***

***Índice General Bursátil disminuye 4,9 por ciento***

***Nota informativa sobre modificación de la meta operativa: Abril 2001***

***Para el mes de abril el Banco Central reduce la meta de liquidez bancaria  
al rango de S/. 120 millones y S/. 130 millones como promedio diario***

1. Como se mencionó en el párrafo 6 de la Nota Informativa sobre el Programa Monetario de abril de 2001, el Directorio del Banco Central de Reserva del Perú modificaría la meta operativa de la política monetaria si las condiciones financieras lo justificasen.
2. Tomando en cuenta la turbulencia e incertidumbre de los mercados financieros, por factores externos e internos, para el mes de abril el Banco Central ha acordado revisar hacia abajo la meta operativa del saldo promedio diario de las cuentas corrientes que las empresas bancarias mantienen en el Banco Central a un rango entre S/. 120 millones y S/. 130 millones como promedio diario. El saldo acordado inicialmente fue un rango entre S/. 130 millones y S/. 140 millones como promedio diario.
3. Cabe precisar que se mantiene los valores del resto de las variables mencionadas en la Nota Informativa del Programa Monetario del mes de abril.

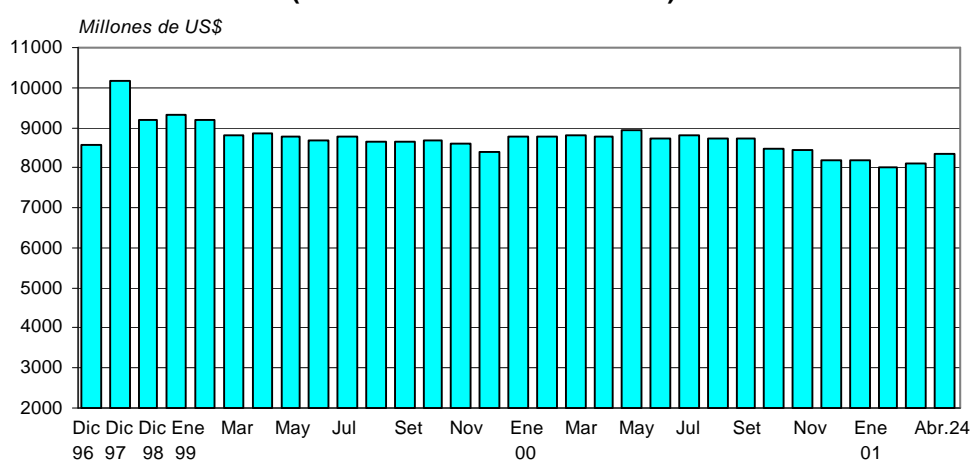
***Banco Central interviene en el mercado cambiario***

En un marco de turbulencia e incertidumbre, el Banco Central intervino en el mercado cambiario vendiendo moneda extranjera los días 25 y 26 de abril por US\$ 17,5 y US\$ 9,0 millones, respectivamente. Esta intervención se da luego de 18 meses, habiéndose realizado la última venta en noviembre de 1999. Cabe señalar que, dado el régimen de tipo de cambio flotante, el Banco Central interviene excepcionalmente en el mercado cambiario con el objetivo de reducir la volatilidad extrema del tipo de cambio.

## *RIN aumentan en US\$ 226 millones*

Al 24 de abril, las RIN del BCRP ascendieron a US\$ 8 337 millones, nivel superior en US\$ 226 millones al registrado a fines de marzo, debido al aumento de los depósitos del sistema financiero en el BCRP (US\$ 253 millones), rendimiento de inversiones (US\$ 21 millones) y mayores depósitos del Fondo de Seguro de Depósitos (US\$ 5 millones), lo cual fue contrarrestado por ventas de moneda extranjera al sector público para pago de deuda externa (US\$ 30 millones), créditos a las empresas bancarias (US\$ 15 millones) y retiros de depósitos del sector público (US\$ 7 millones). A la misma fecha, la posición de cambio llegó a US\$ 2 610 millones, nivel inferior en US\$ 22 millones al de fin de marzo, debido a que las ventas de moneda extranjera al sector público (US\$ 30 millones) fueron contrarrestados por intereses y cambios en valuación (US\$ 8 millones).

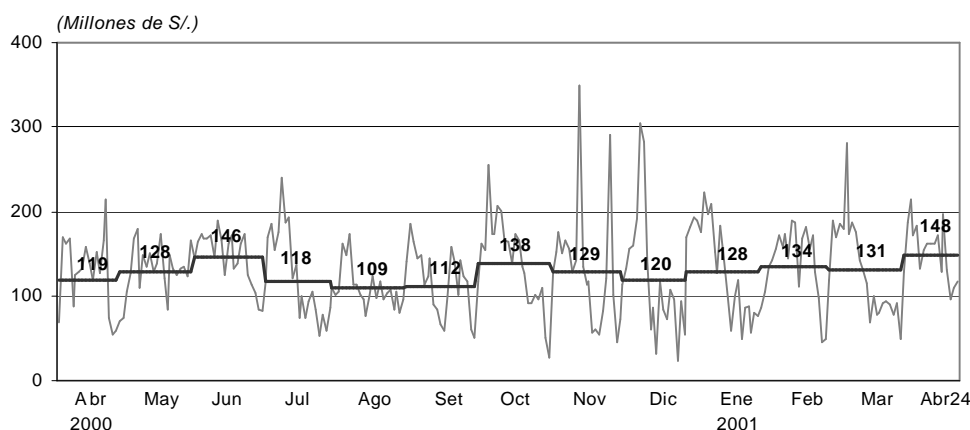
**Reservas Internacionales Netas del BCRP  
(Diciembre 1996 - Abril 2001)**



## *Cuenta corriente de la banca en el BCRP en S/. 148 millones*

El promedio diario de las cuentas corrientes de la banca en el BCRP llegó a S/. 148 millones entre el 1 y el 24 de abril, similar al de igual período en marzo (S/. 147 millones). Para el mes de abril, el BCRP ha anunciado una meta para esta variable en el rango de S/. 130 a S/. 140 millones como promedio diario.

**Cuenta Corriente de la Banca en el BCRP  
(Abril 2000 - Abril 2001)**



Entre el 18 y el 24 de abril el BCRP inyectó liquidez mediante 5 subastas de recompra de CDBCRP a un día útil por un monto promedio de S/. 392 millones por subasta y a una tasa de interés promedio de 13,1 por ciento (10,1 por ciento en marzo). Asimismo, el día 18 de abril se realizó operaciones de compra temporal de moneda extranjera por US\$ 20 millones.

Al 24 de abril se redimió S/. 190 millones de CDBCRP y no se efectuó subastas de estos Certificados, con lo que su saldo alcanzó S/. 1 865 millones.

**Evolución de la cuenta corriente de la banca en el BCRP:  
Promedio diario  
(Millones de S/.)**

	Cuenta corriente de la banca en el BCRP al cierre de operaciones del día anterior	Operaciones de la banca con el Banco de la Nación	Vencimientos de Certificados del BCRP	Vencimientos de otras operaciones de la banca con el BCRP	Transferencia de billetes a las cuentas corrientes de la banca	Cuenta corriente de la banca antes de las operaciones del BCRP	Operaciones del BCRP	Cuenta corriente de la banca en el BCRP al cierre de operaciones	Tasa de interés interbancaria en S/.
	1	2	3	4	5	6=1+2+3+4+5	7	8=6+7	
<b>Setiembre 2000</b>	113	-31	31	-16	46	149	-32	112	13,3
<b>Octubre</b>	139	-47	22	-73	32	75	65	138	14,5
<b>Noviembre</b>	127	-33	21	-139	35	16	118	129	14,0
<b>Diciembre</b>	120	-38	41	-107	20	38	83	120	11,4
<b>Enero 2001</b>	128	-41	10	-84	58	77	58	128	10,8
<b>Febrero</b>	135	-27	27	-30	38	157	-9	134	11,0
<b>Marzo</b>	131	-34	-13	16	37	137	-7	131	10,3
<b>Abril 1 - 24</b>	145	-77	-345	13	44	-218	370	148	12,3

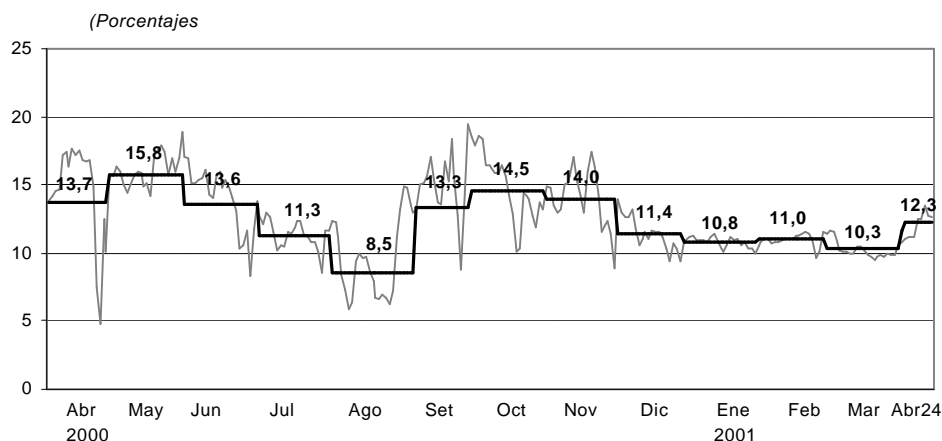
***Saldo promedio de la emisión primaria en S/. 5 142 millones***

Entre el 1 y el 24 de abril, el promedio diario de la emisión primaria fue de S/. 5 142 millones, 2,5 por ciento superior al promedio de marzo. Al 24 de abril, la emisión primaria registró un saldo de S/. 5 144 millones, mayor en 3,6 por ciento (S/. 180 millones) al registrado a fines del mes anterior. Ello obedeció principalmente a compras temporales y vencimientos de CDBCRP (S/. 345 millones y S/. 190 millones, respectivamente), depósitos *overnight* (S/. 29 millones), retiros del Fondo de Seguro de Depósitos (S/. 3 millones) y otros gastos (S/. 12 millones), lo que fue parcialmente contrarrestado por mayores depósitos del sector público en el Banco Central (S/. 291 millones) y ventas de moneda extranjera (S/. 107 millones).

***Tasa de interés interbancaria en moneda nacional en 12,3 por ciento***

Al 24 de abril, la tasa de interés interbancaria en moneda nacional registró un promedio de 12,3 por ciento, mayor a la registrada en marzo (10,3 por ciento).

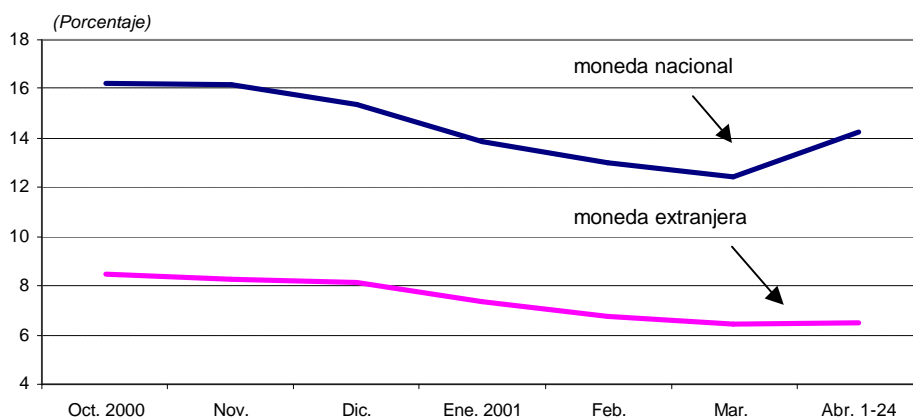
**Tasa Interbancaria en moneda nacional  
(Abril 2000 - Abril 2001)**



***Tasas de interés activas en moneda nacional y extranjera***

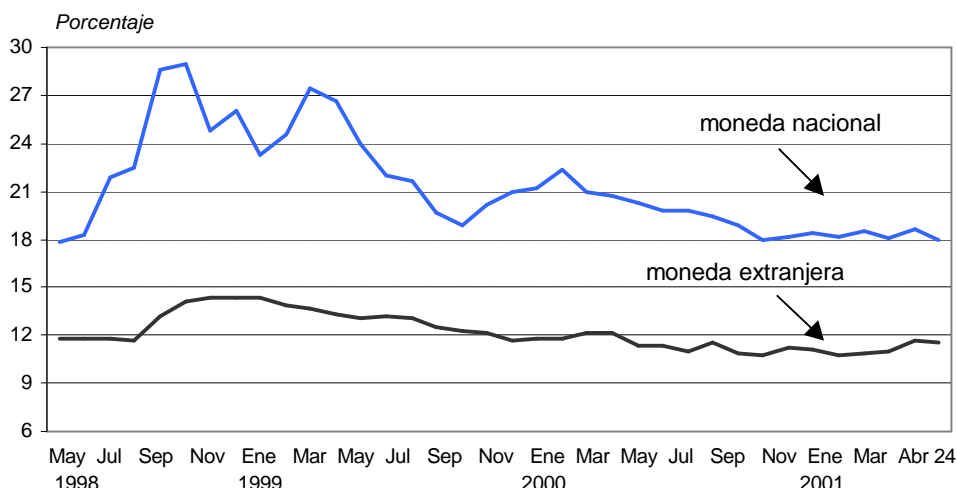
Entre el 1 y el 24 de abril, la tasa de interés preferencial corporativa en moneda nacional para préstamos a 90 días en la modalidad de avances en cuenta corriente, destinada a los clientes de menor riesgo de las empresas bancarias fue de 14,2 por ciento en promedio, mayor a la registrada el mes anterior (12,4 por ciento). En moneda extranjera, dicha tasa fue de 6,5 por ciento, ligeramente superior a la promedio de marzo (6,4 por ciento).

**Tasa de interés preferencial corporativa en moneda nacional y  
moneda extranjera  
(Octubre 2000 - Abril 2001)**



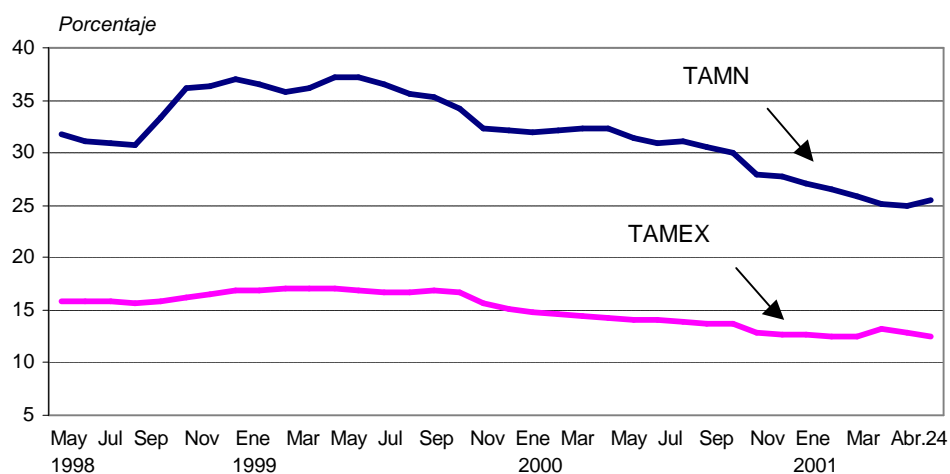
La tasa de interés preferencial promedio en moneda nacional para préstamos a 90 días en la modalidad de descuentos fue de 17,9 por ciento al 24 de abril, menor a la registrada en marzo (18,6 por ciento). En moneda extranjera, dicha tasa se situó en 11,6 por ciento, ligeramente inferior a la del mes anterior (11,7 por ciento).

### Tasas de interés preferenciales (Mayo 1998 - Abril 2001)



A nivel promedio, la tasa de interés activa en moneda nacional (TAMN) entre el 1 y el 24 de abril fue de 25,4 por ciento, superior a la registrada el mes previo (24,9 por ciento), en tanto que la tasa de interés en moneda extranjera (TAMEX) fue de 12,6 por ciento, menor que la del mes precedente (12,9 por ciento).

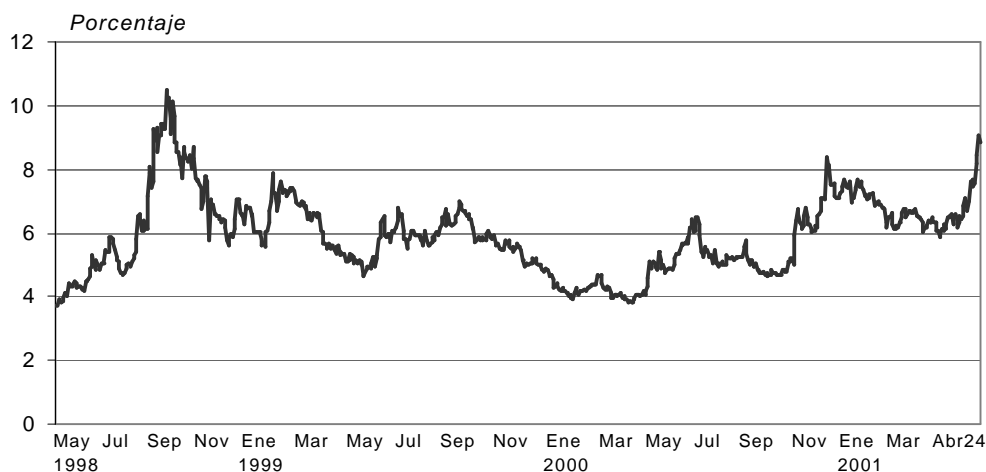
### Tasas de interés activas en moneda nacional y extranjera (Mayo 1998 - Abril 2001)



### *Margen de los bonos Brady peruanos en 7,6 por ciento*

El margen de los bonos Brady peruanos *Past Due Interest* (PDI) respecto de los bonos del Tesoro estadounidense -una aproximación al riesgo país percibido por los inversionistas- registró un valor promedio de 7,6 por ciento entre el 1 y el 24 de abril, superior al registrado en marzo (6,3 por ciento).

**Stripped spread de los bonos Brady PDI  
(Mayo 1998 - Abril 2001)**



***Tipo de cambio en S/. 3,59***

Entre el 18 y el 24 de abril, el promedio del tipo de cambio venta en el mercado bancario aumentó 0,9 por ciento, alcanzando un nivel de S/. 3,59 por dólar.

En la semana, el promedio diario de las operaciones de venta a futuro (*forward*) de la banca al público fue superior a sus vencimientos en US\$ 15 millones, en tanto que las nuevas compras a futuro fueron menores a sus vencimientos en US\$ 1 millón por día. En el mercado al contado (*spot*), se registró un promedio de compras netas al público de US\$ 25 millones, superior al registrado la semana anterior (US\$ 16 millones).

**OPERACIONES CAMBIARIAS DE LAS EMPRESAS BANCARIAS  
CON EL PÚBLICO: PROMEDIO DIARIO  
(Millones de US\$)**

	Enero	Febrero	Marzo	Abril		
				1-9	10-17	18-24
<b>I. Ventas a futuro al público</b>	<b>5</b>	<b>-1</b>	<b>3</b>	<b>4</b>	<b>11</b>	<b>15</b>
Nuevas ventas	18	17	19	29	25	34
Vencimientos	13	18	16	25	14	19
<b>II. Compras a futuro al público</b>	<b>5</b>	<b>1</b>	<b>1</b>	<b>-6</b>	<b>7</b>	<b>0</b>
Nuevas compras	15	10	11	15	15	8
Vencimientos	10	9	10	21	8	8
<b>III. Compras netas al contado</b>	<b>2</b>	<b>10</b>	<b>9</b>	<b>11</b>	<b>13</b>	<b>26</b>
Compras	84	90	92	115	107	108
Ventas	82	80	83	104	94	82
<b>Nota:</b>						
<b>Saldo al cierre de:</b>				<b>9 abr.</b>	<b>17 abr.</b>	<b>24 abr.</b>
Ventas a futuro	747	704	795	849	923	1011
Compras a futuro	307	289	352	354	407	425

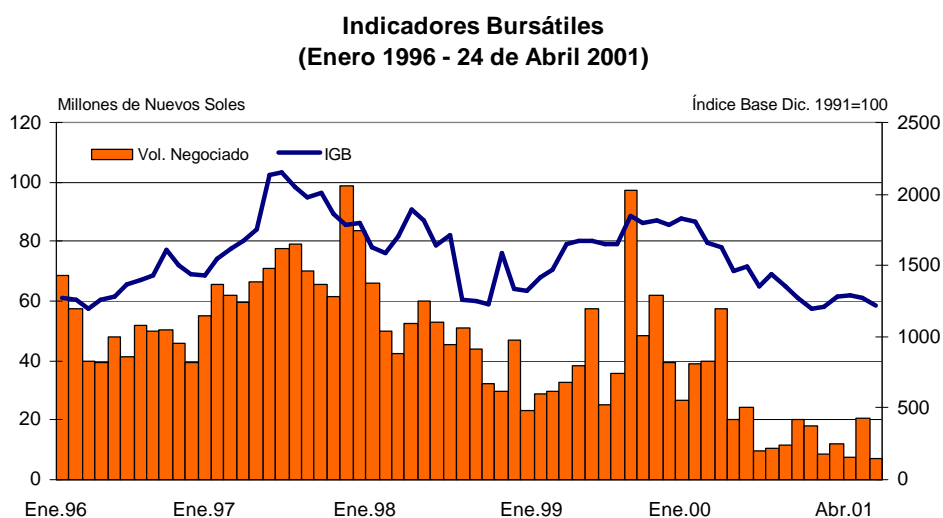
***Cuentas monetarias: Marzo***

Durante marzo, la liquidez en moneda nacional aumentó 1,5 por ciento (S/. 208 millones). Con ello, alcanzó un saldo de S/. 14 142 millones y mostró un crecimiento de 4,6 por ciento en términos anuales. En dicho mes, el crédito del sistema bancario al sector privado en moneda nacional aumentó 0,8 por ciento (S/. 70 millones), llegando a un saldo de S/. 9 009 millones, con lo cual su crecimiento anual fue de 2,2 por ciento.

La liquidez en moneda extranjera, expresada en dólares, aumentó 1,1 por ciento (US\$ 102 millones), con lo cual su saldo llegó a US\$ 9 461 millones. Por su parte, los pasivos externos de corto plazo de las empresas bancarias aumentaron 3,7 por ciento (US\$ 55 millones) registrando un saldo de US\$ 1 532 millones. De otro lado, el crédito al sector privado del sistema bancario en moneda extranjera aumentó 0,8 por ciento durante las últimas cuatro semanas, alcanzando un saldo de US\$ 11 446 millones, mostrando un aumento anual de 0,2 por ciento.

### ***Índice General Bursátil disminuye 4,9 por ciento***

Al 24 de abril, el Índice General de la Bolsa de Valores de Lima disminuyó 4,9 por ciento con relación al fin de marzo, mientras que el Selectivo lo hizo 3,6 por ciento. Durante lo que va del año dichos índices han disminuido 0,2 y 0,3 por ciento, respectivamente.



***Lima, 27 de abril del 2001***

El Resumen Informativo se publica todos los viernes y contiene un adelanto de las principales estadísticas que figuran en el Boletín Semanal del BCRP que se distribuye los días lunes. Su distribución se realiza tanto por correo electrónico cuanto por facsímil. La primera vía es gratuita y puede solicitarse enviando un mensaje a [acorrales@bcrp.gob.pe](mailto:acorrales@bcrp.gob.pe). La segunda vía tiene un costo mensual de S/. 12 para el Perú y de US\$ 49 para el extranjero y puede ser solicitada al teléfono: (51-1) 4276250 anexo 3817.



BCRP - Indicadores Económicos / Economic Indicators		2000						2001						Var.	
		SET.	OCT.	NOV.	DIC.	ENE.	FEB.	30 Mar.	MAR.	18 Abr.	19 Abr.	20 Abr.	23 Abr.		24 Abr.
<b>RESERVAS INTERNACIONALES (Mills. US\$) / INTERNATIONAL RESERVES (Mills. of US\$)</b>															
Posición de cambio / Net international position		2 555	2 567	2 582	2 624	2 626	2 637	2 632	Var.						-22
Reservas internacionales netas / Net international reserves		8 744	8 465	8 442	8 180	8 201	8 018	8 111	94	8 363	8 337	8 382	8 361	8 337	226
Depósitos del sistema financiero en el BCRP / Financial system deposits at BCRP		3 297	3 066	2 960	2 952	2 910	2 787	2 895	108	3 116	3 109	3 178	3 168	3 148	253
Empresas bancarias / Banks		3 057	2 928	2 806	2 762	2 782	2 657	2 778	121	2 988	2 974	3 051	3 034	3 011	232
Banco de la Nación / Banco de la Nación		216	115	130	168	107	104	93	-11	101	107	100	106	110	17
Sector privado / Private sector		23	24	25	22	21	26	24	-2	28	28	28	27	28	3
Depósitos del sector público en el BCRP / Public sector deposits at BCRP		2 910	2 826	2 961	2 694	2 723	2 678	2 650	-29	2 666	2 665	2 655	2 645	2 643	-7
Depósitos de privatización		306	262	277	159	171	165	180	16	182	182	183	183	183	3
Otros depósitos / Other *		2 604	2 564	2 684	2 535	2 552	2 514	2 469	-44	2 484	2 483	2 473	2 462	2 460	-10
<b>OPERACIONES CAMBIARIAS BCRP (Mills. US\$) / BCRP FOREIGN OPERATIONS (Millions US\$)</b>		Acum.													
Origen externo de la emisión primaria / External origin of the monetary base		2	0	0	21	0	-1	1	0	-3	-20	0	0	0	-30
Compras netas en Mesa de Negociación / Over-the-counter net purchases of foreign currency		0	0	0	0	0	0	0	0	0	0	0	0	0	0
Operaciones swaps netas / Net swap operations		0	0	0	1	0	0	0	0	20	-20	0	0	0	0
Operaciones con el Sector Público / Public sector		0	0	0	20	0	0	0	0	-25	0	0	0	0	-30
<b>TIPO DE CAMBIO (S. por US\$) / EXCHANGE RATE</b>		Prom.													
Compra interbancario / Interbank bid		3,485	3,500	3,529	3,519	3,523	3,528	3,523	3,520	3,573	3,579	3,580	3,587	3,591	3,552
Apertura / Opening		3,486	3,502	3,530	3,520	3,524	3,530	3,526	3,521	3,564	3,583	3,590	3,586	3,590	3,551
Venta Interbancario / Interbank Ask		3,486	3,502	3,531	3,521	3,524	3,530	3,524	3,521	3,578	3,582	3,578	3,589	3,594	3,554
Cierre / Close		3,486	3,502	3,531	3,520	3,524	3,529	3,524	3,520	3,576	3,582	3,571	3,589	3,596	3,553
Promedio / Average		3,486	3,502	3,530	3,520	3,524	3,529	3,524	3,521	3,576	3,581	3,582	3,588	3,593	3,553
Sistema bancario / Banking System		3,484	3,489	3,527	3,518	3,521	3,528	3,523	3,519	3,567	3,572	3,577	3,582	3,587	3,549
Compra / Bid		3,486	3,502	3,530	3,521	3,524	3,530	3,525	3,521	3,572	3,576	3,581	3,588	3,592	3,552
Venta / Ask															
Índice de tipo de cambio real (1994=100) / Real exchange rate index (1994=100)		105,1	104,7	104,9	105,3	105,9	105,7	103,0							
<b>INDICADORES MONETARIOS / MONETARY INDICATORS</b>															
<b>Moneda nacional / Domestic currency</b>															
Emisión Primaria (Var. % mensual) / (% monthly change)		-5,2	2,0	-0,7	14,6	-10,2	-2,1	0,1	0,1						
Monetary base (Var. % últimos 12 meses) / (% 12-month change)		1,9	-0,1	-1,0	-4,0	-0,3	4,0	1,6	1,6						
Oferta monetaria (Var. % mensual) / (% monthly change)		1,2	0,0	-0,1	6,3	-3,7	-0,9	1,5	1,5						
Money Supply (Var. % últimos 12 meses) / (% 12-month change)		3,0	3,2	3,0	3,5	4,3	6,0	4,6	4,6						
Crédito sector privado (Var. % mensual) / (% monthly change)		1,7	-0,9	3,9	1,0	-0,6	-0,6	0,8	0,8						
Credit to the private sector (Var. % últimos 12 meses) / (% 12-month change)		-7,2	-6,7	-2,8	2,3	1,8	0,8	2,2	2,2						
TOSE saldo promedio (Var. % mensual) / TOSE average balance (% monthly change)		0,1	-1,6	2,5	1,3	1,7	1,2	0,8	0,8	-1,6	-1,5	-1,5	-0,9	-0,9	
Superávit de encaje promedio (% respecto al TOSE) / Average reserve surplus (% of TOSE)		0,5	0,7	0,8	1,3	1,0	0,8	0,6	0,6	1,3	1,3	1,2	1,2	1,2	
Cuenta corriente de los bancos (saldo Mill. S.) / Banks' current account (balance mills. of S.)		112	138	129	120	128	134	50	131	197	130	96	109	118	
Créditos por regulación monetaria (millones de S.) / Rediscounts (Millions of S.)		0	0	20	0	0	0	0	0	0	0	0	0	0	
Depósitos del sector público en el BCRP (saldo Mill. S.) / Public sector deposits at the BCRP (Balance m.		299	509	531	319	599	515	475	475	797	769	759	765	767	
Certificados de Depósitos BCRP (saldo Mill. S.) / CDBCRP balance (Millions of S.)		2 050	1 755	1 770	1 360	1 950	1 995	2 055	2 055	1 865	1 865	1 865	1 865	1 865	
Operaciones de reporte con CDBCRP (saldo Mill. S.) / CDBCRP repos (Balance millions of S.)		40	41	30	0	210	20	30	375	375	405	430	375		
TAMN / Average		27,9	27,7	27,1	26,5	25,9	25,2	24,6	24,9	25,2	26,0	26,5	25,9	25,9	
Interbancario / Interbank		13,3	14,5	14,0	11,4	10,8	11,0	10,6	10,3	14,1	15,7	14,6	13,7	12,8	
Tasa de interés (%) / Preferencial para descuento 90 días / Prime rate (90 days)		17,9	18,2	18,4	18,2	18,5	18,1	18,8	18,6	17,8	18,8	18,5	19,0	19,8	
Operaciones de reporte con CDBCRP / CDBCRP repos		20,0	10,8	8,1	s.m.	9,2	11,4	10,4	10,4	12,3	13,8	13,7	13,5	12,1	
Créditos por regulación monetaria / Rediscounts		s.m.	s.m.	14,0	s.m.	s.m.	s.m.	s.m.	s.m.	s.m.	s.m.	s.m.	s.m.	s.m.	
Del saldo de CDBCRP / CDBCRP balance		13,6	13,5	13,8	13,5	13,3	13,9	12,6	12,6	12,6	12,6	12,6	12,6	12,6	
<b>Moneda extranjera / Foreign currency</b>															
Crédito sector privado (Var. % mensual) / (% monthly change)		-0,5	-0,8	1,4	1,2	-0,3	-0,2	0,8	0,8						
Credit to the private sector (Var. % últimos 12 meses) / (% 12-month change)		-2,4	-3,6	-1,8	-2,3	-1,9	-1,1	0,2	0,2						
TOSE saldo promedio (Var. % mensual) / TOSE average balance (% monthly change)		-0,8	-2,5	-0,7	1,9	-0,7	0,4	0,6	0,6	1,9	1,8	1,8	1,3	1,4	
Superávit de encaje promedio (% respecto al TOSE) / Average reserve surplus (% of TOSE)		0,1	0,1	0,1	0,2	0,1	0,1	0,1	0,1	1,3	1,3	1,1	1,2	1,2	
Créditos por regulación monetaria (millones de US dólares) / Rediscounts (millions of US\$)		0	0	50	0	0	14	0	0	0	0	15	15	15	
TAMEX / Average		12,9	12,7	12,6	12,6	12,6	13,2	12,7	12,9	12,6	12,5	12,5	12,5	12,6	
Interbancario / Interbank		7,3	7,3	8,2	8,4	8,9	8,6	8,3	8,6	7,0	7,3	7,0	5,5	6,8	
Tasa de interés (%) / Preferencial para descuento 90 días / Prime rate (90 days)		10,7	11,2	11,1	10,7	10,8	11,0	11,0	11,7	11,9	10,7	14,6	14,5	12,3	
Operaciones de reporte con CDBCRP / CDBCRP repos		s.m.	s.m.	8,5	s.m.	s.m.	8,5	s.m.	s.m.	s.m.	s.m.	8,5	8,5	8,5	
Créditos por regulación monetaria / Rediscounts		s.m.	s.m.	8,5	s.m.	s.m.	8,5	s.m.	s.m.	s.m.	s.m.	8,5	8,5	8,5	
<b>INDICADORES BURSÁTILES / STOCK MARKET INDICES</b>		Acum.													
Índice General Bursátil (Var. %) / General Index (% change)		-5,7	-6,3	-5,5	0,7	6,0	0,9	-0,4	-1,5	1,5	0,5	0,3	-0,8	-0,5	
Índice Selectivo Bursátil (Var. %) / Blue Chip Index (% change)		-3,8	-3,1	-5,2	-0,6	7,5	-1,0	-0,3	-2,3	1,9	0,7	0,4	-0,8	-0,4	
Monte negociado en acciones (Mill. S.) - Prom. diario		11,5	20,3	17,9	8,7	12,2	7,6	8,9	20,5	5,1	2,6	3,8	2,1	5,7	
<b>INFLACION (%) / INFLATION (%)</b>															
Inflación mensual / Monthly		0,56	0,33	0,06	0,15	0,19	0,25	0,51							
Inflación últimos 12 meses / % 12 months change		3,88	4,25	4,02	3,73	3,86	3,61	3,58							
<b>GOBIERNO CENTRAL (Mills. S.) / CENTRAL GOVERNMENT (Mills. of S.)</b>															
Resultado primario / Primary balance		32	641	95	-571	510	140								
Ingresos corrientes / Current revenue		2 186	2 824	2 180	2 317	2 272	2 219								
Gastos no financieros / Non-financial expenditure		2 175	2 204	2 106	2 909	1 781	2 097								
<b>COMERCIO EXTERIOR (Mills. US\$) / FOREIGN TRADE (Mills. of US\$)</b>															
Balanza Comercial / Trade balance		-1	-26	-96	8	-42	-91								
Exportaciones / Exports		553	680	539	607	549	550								
Importaciones / Imports		554	707	636	599	590	641								
<b>PRODUCTO BRUTO INTERNO (Índice 1994=100) / GROSS DOMESTIC PRODUCT (1994=100)</b>															
Variaz. % respecto al mismo mes del año anterior / Annual rate of growth		0,1	0,5	0,3	-1,8	-1,7	-2,5								
<b>COTIZACIONES INTERNACIONALES / INTERNATIONAL QUOTATIONS</b>		Prom.													
LIBOR a tres meses (%) / LIBOR 3-month (%)		6,7	6,8	6,8	6,5	5,7	5,3	4,9	5,0	4,8	4,4	4,4	4,4	4,4	
Dow Jones (Var. %) / (% change)		-5,0	3,0	-5,1	3,6	0,9	-3,6	0,6	-6,0	3,9	0,7	-1,1	-0,5	-0,7	
Rendimiento de los U.S. Treasuries (30 años) / U.S. Treasuries yield (30 years)		5,8	5,8	5,8	5,5	5,5	5,5	5,4	5,3	5,7	5,8	5,8	5,8	5,8	
Stripped spread de los bonos PDI (pbs) / PDI bond stripped spread (basis points)		570	602	735	711	647	642	645	630	757	818	847	906	885	
Bonos Brady (%) / FLIRB		60,1	54,9	53,9	56,6	59,6	60,7	62,4	62,5	57,8	56,3	54,0	52,4	53,1	
Brady bonds (%) / PDI		66,2	61,9	60,9	63,1	66,5	67,2	68,4	68,3	63,9	61,9	60,5	58,8	59,6	

\* Incluye depósitos de Promocopi, Fondo de Estabilización Fiscal (FEF), Cofide, fondos administrados por la ONP, y otros depósitos del MEF. El detalle se presenta en el cuadro No.15 del Boletín Semanal.