

# BANCO CENTRAL DE RESERVA DEL PERÚ

## RESUMEN INFORMATIVO N° 16

### 20 de abril del 2001

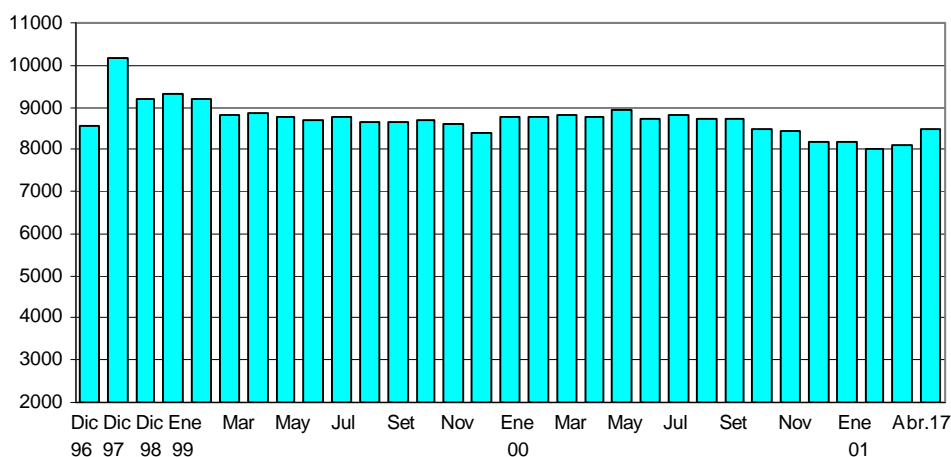
#### Contenido

*Las RIN aumentan en US\$ 346 millones*  
*Cuenta corriente de la banca en el BCRP en S/. 159 millones*  
*Saldo promedio de la emisión en S/. 5 129 millones*  
*Tasa de interés interbancaria en moneda nacional en 11,7 por ciento*  
*Tasas de interés activas en moneda nacional y extranjera*  
*Margen de los bonos Brady peruanos en 7,1 por ciento*  
*Tipo de cambio en S/. 3,54*  
*Cuentas monetarias: 22 de marzo*  
*Índice General Bursátil disminuye 5,7 por ciento*

#### *Las RIN aumentan en US\$ 346 millones*

Al 17 de abril, las RIN del BCRP ascendieron a US\$ 8 457 millones, nivel superior en US\$ 346 millones al registrado a fines de marzo, debido a mayores depósitos del sistema financiero en el BCRP (US\$ 340 millones) y rendimiento de inversiones (US\$ 21 millones), lo cual fue contrarrestado por retiros de depósitos del sector público (US\$ 10 millones) y ventas de moneda extranjera al sector público para pago de deuda externa (US\$ 5 millones). A la misma fecha, la posición de cambio llegó a US\$ 2 632 millones, nivel similar al de fin de marzo, debido a que las ventas de moneda extranjera al sector público (US\$ 5 millones) fueron contrarrestados por intereses y cambios en valuación.

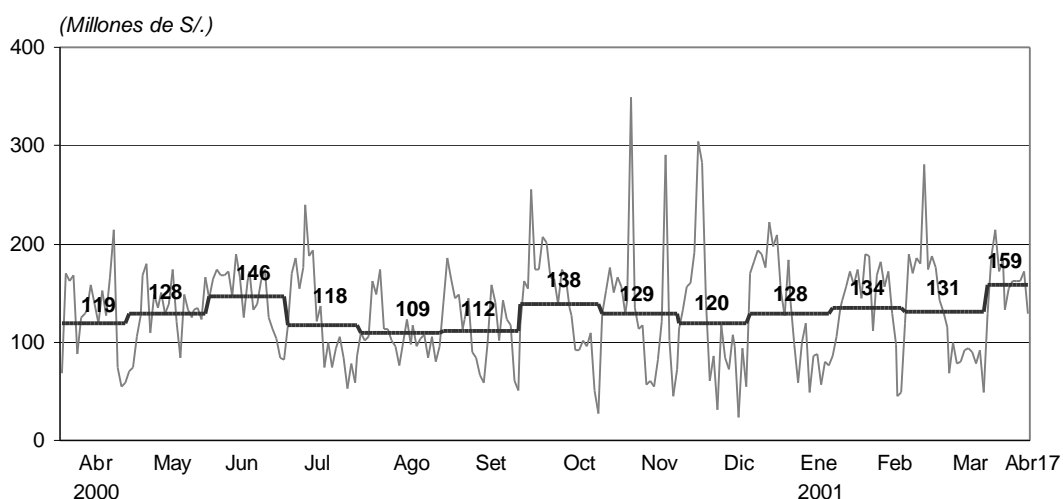
#### **Reservas Internacionales Netas del BCRP (Diciembre 1996 - Abril 2001)**



#### *Cuenta corriente de la banca en el BCRP en S/. 159 millones*

El promedio diario de las cuentas corrientes de la banca en el BCRP llegó a S/. 159 millones entre el 1 y el 17 de abril, menor al de igual período en marzo (S/. 170 millones). Para el mes de abril, el BCRP ha anunciado una meta para esta variable en el rango de S/. 130 a S/. 140 millones como promedio diario.

### Cuenta Corriente de la Banca en el BCRP (Abril 2000 - Abril 2001)



Entre el 10 y el 17 de abril el BCRP inyectó liquidez mediante 4 subastas de recompra de CDBCRP a un día útil por un monto promedio de S/. 444 millones por subasta y a una tasa de interés promedio de 11,3 por ciento (10,1 por ciento en marzo).

Al 17 de abril se redimió S/. 150 millones de CDBCRP y no se efectuó subastas de estos Certificados, con lo que su saldo alcanzó S/. 1 905 millones.

### Evolución de la cuenta corriente de la banca en el BCRP: Promedio diario (Millones de S/.)

	Cuenta corriente de la banca en el BCRP al cierre de operaciones del día anterior	Operaciones de la banca con el Banco de la Nación	Vencimientos de Certificados del BCRP	Vencimientos de otras operaciones de la banca con el BCRP	Transferencia de billetes a las cuentas corrientes de la banca	Cuenta corriente de la banca antes de las operaciones del BCRP	Operaciones del BCRP	Cuenta corriente de la banca en el BCRP al cierre de operaciones	Tasa de interés interbancaria en S/.
		2	3	4	5		7		
Setiembre 2000		-31	31	-16	46		-32		13,3
Octubre		-47	22	-73	32		65		14,5
Noviembre		-33	21	-139	35		118		14,0
Diciembre		-38	41	-107	20		83		11,4
Enero 2001		-41	10	-84	58		58		10,8
Febrero		-27	27	-30	38		-9		11,0
Marzo		-34	-13	16	37		-7		10,3
Abril 1 - 17		-80	-316	15	37		352		11,7

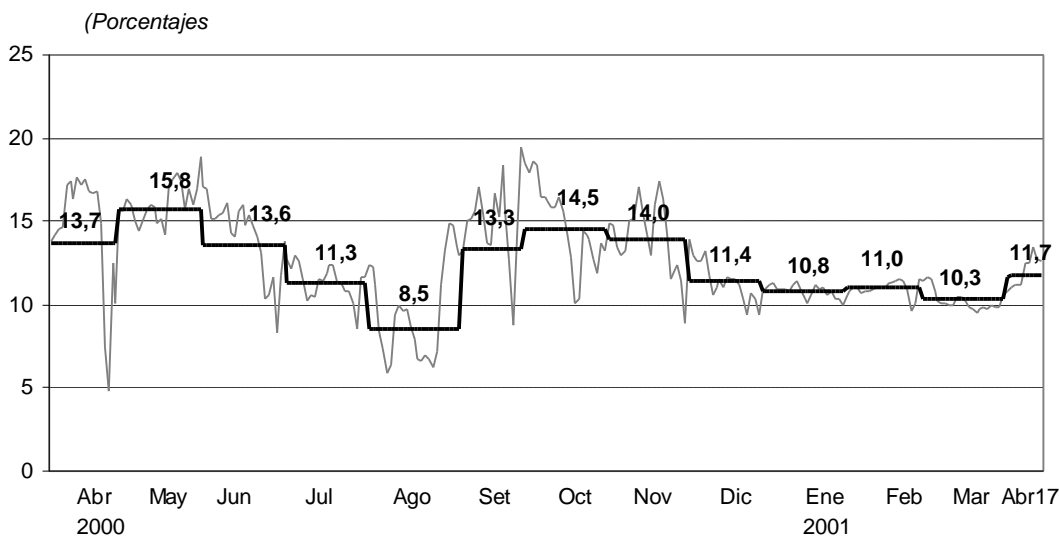
### *Saldo promedio de la emisión primaria en S/. 5 129 millones*

Entre el 1 y el 17 de abril, el promedio diario de la emisión primaria fue de S/. 5 129 millones, 2,2 por ciento superior al promedio de marzo. Al 17 de abril, la emisión primaria registró un saldo de S/. 5 119 millones, mayor en 3,1 por ciento (S/. 155 millones) al registrado a fines del mes anterior. Ello obedeció principalmente a compras temporales de CDBCRP (S/. 335 millones), vencimientos de CDBCRP (S/. 150 millones), depósitos *overnight* (S/. 29 millones), lo que fue parcialmente contrarrestado por mayores depósitos del sector público en el Banco Central (S/. 350 millones) y ventas de moneda extranjera (S/. 18 millones).

### ***Tasa de interés interbancaria en moneda nacional en 11,7 por ciento***

Al 17 de abril, la tasa de interés interbancaria en moneda nacional registró un promedio de 11,7 por ciento, mayor a la registrada en marzo (10,3 por ciento).

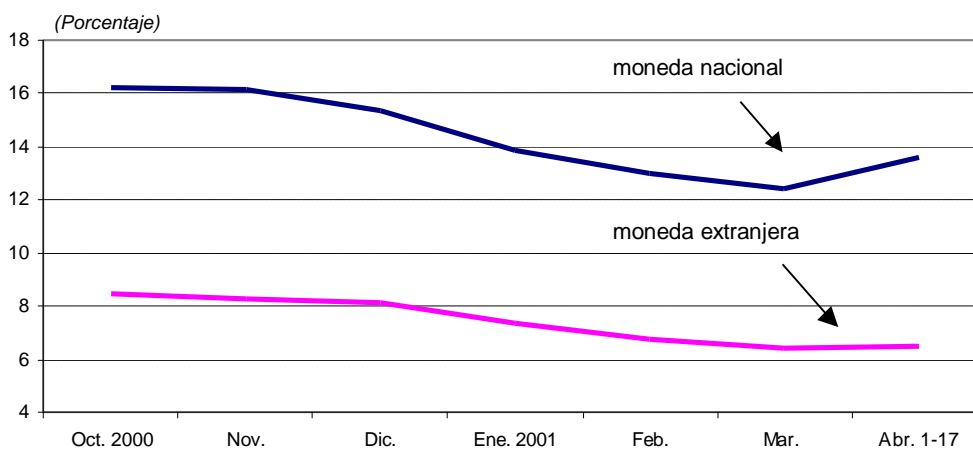
**Tasa Interbancaria en moneda nacional  
(Abril 2000 - Abril 2001)**



### ***Tasas de interés activas en moneda nacional y extranjera***

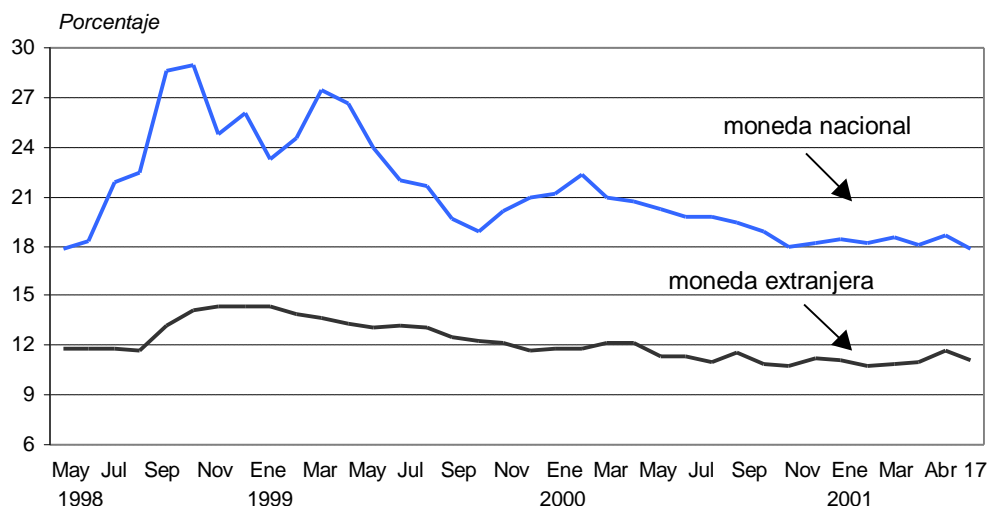
Entre el 1 y el 17 de abril, la tasa de interés preferencial corporativa en moneda nacional para préstamos a 90 días en la modalidad de avances en cuenta corriente, destinada a los clientes de menor riesgo de las empresas bancarias fue de 13,6 por ciento en promedio, mayor a la registrada el mes anterior (12,4 por ciento). En moneda extranjera, dicha tasa fue de 6,5 por ciento, ligeramente superior a la promedio de marzo (6,4 por ciento).

**Tasa de interés preferencial corporativa en moneda nacional y  
moneda extranjera  
(Octubre 2000 - Marzo 2001)**



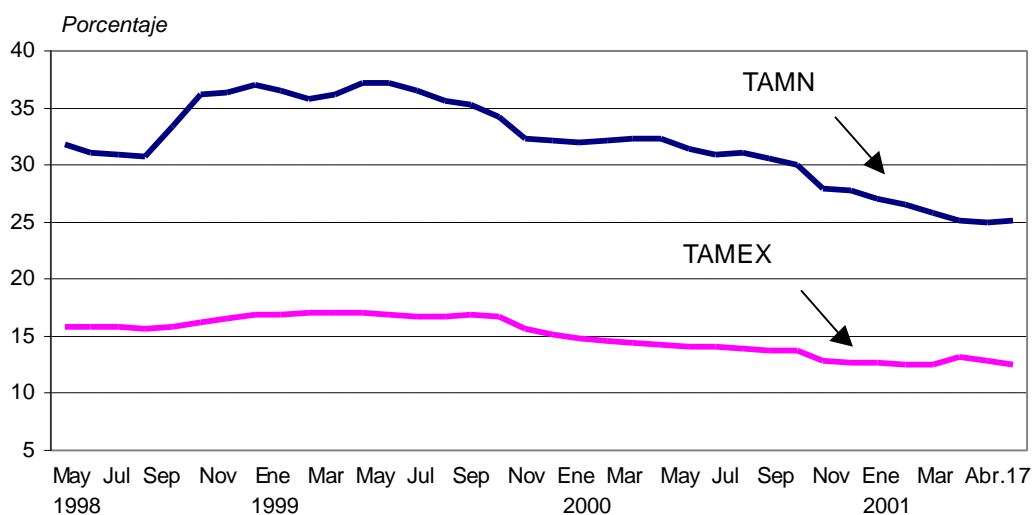
La tasa de interés preferencial promedio en moneda nacional para préstamos a 90 días en la modalidad de descuentos fue de 17,8 por ciento al 17 de abril, menor a la registrada en marzo (18,6 por ciento). En moneda extranjera, dicha tasa se situó en 11,0 por ciento, inferior a la del mes anterior (11,7 por ciento).

### Tasas de interés preferenciales (Mayo 1998 - Abril 2001)



A nivel promedio, la tasa de interés activa en moneda nacional (TAMN) entre el 1 y el 17 de abril fue de 25,1 por ciento, superior a la registrada el mes previo (24,9 por ciento), en tanto que la tasa de interés en moneda extranjera (TAMEX) fue de 12,6 por ciento, inferior a la del mes precedente (12,9 por ciento).

### Tasas de interés activas en moneda nacional y extranjera (Mayo 1998 - Abril 2001)



## *Margen de los bonos Brady peruanos en 7,1 por ciento*

El margen de los bonos Brady peruanos *Past Due Interest* (PDI) respecto de los bonos del Tesoro estadounidense -una aproximación al riesgo país percibido por los inversionistas- registró un valor promedio de 7,1 por ciento entre el 1 y el 17 de abril, superior al registrado en marzo (6,3 por ciento).

### Stripped spread de los bonos Brady PDI (Mayo 1998 - Abril 2001)



### *Tipo de cambio en S/. 3,54*

Al 17 de abril, el promedio del tipo de cambio venta en el mercado bancario aumentó 0,5 por ciento, alcanzando un nivel de S/. 3,54 por dólar. El 17 de abril la cotización llegó a S/. 3,56 por dólar.

Entre el 10 y el 17 de abril, el promedio diario de las operaciones de venta a futuro (*forward*) de la banca al público fue superior a sus vencimientos en US\$ 9 millones, en tanto que las nuevas compras a futuro fueron mayores a sus vencimientos en US\$ 9 millones por día. En el mercado al contado (*spot*), se registró un promedio de compras netas al público de US\$ 16 millones, superior al registrado la semana anterior (US\$ 11 millones).

#### OPERACIONES A FUTURO SALDOS EN MILLONES DE US DOLARES

	Enero	Febrero	Marzo	Abril	
				1-9	10-17
<b>I. Ventas a futuro al público</b>	<b>5</b>	<b>-1</b>	<b>3</b>	<b>4</b>	<b>9</b>
Nuevas ventas	18	17	19	29	23
Vencimientos	13	18	16	25	14
<b>II. Compras a futuro al público</b>	<b>5</b>	<b>1</b>	<b>1</b>	<b>-6</b>	<b>9</b>
Nuevas compras	15	10	11	15	15
Vencimientos	10	9	10	21	6
<b>III. Compras netas al contado</b>	<b>2</b>	<b>10</b>	<b>9</b>	<b>11</b>	<b>16</b>
Compras	84	90	92	110	106
Ventas	82	80	83	99	90
<b>Nota:</b>					
Saldo al cierre de:				<b>9 abr.</b>	<b>17 abr.</b>
Ventas a futuro	747	704	795	849	922
Compras a futuro	307	289	352	354	407

## *Cuentas monetarias: 22 de marzo*

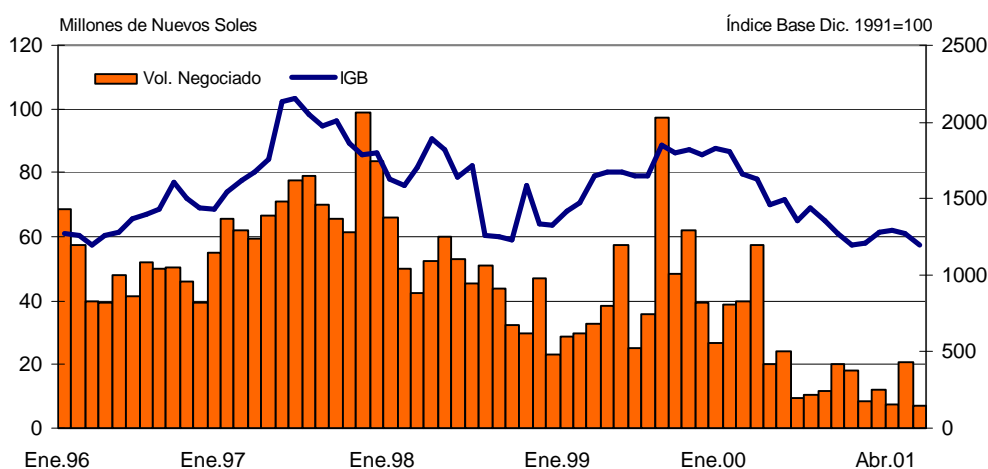
Entre el 22 de febrero y el 22 de marzo, la liquidez en moneda nacional aumentó 0,3 por ciento (S/. 48 millones). Con ello, alcanzó un saldo de S/. 13 968 millones y mostró un crecimiento de 4,9 por ciento en términos anuales. En dicho período, el crédito del sistema bancario al sector privado en moneda nacional disminuyó 0,9 por ciento (S/. 83 millones), llegando a un saldo de S/. 8 915 millones, con lo cual su crecimiento anual fue de 0,7 por ciento.

La liquidez en moneda extranjera, expresada en dólares, aumentó 0,3 por ciento (US\$ 26 millones), con lo cual su saldo llegó a US\$ 9 468 millones. Por su parte, los pasivos externos de corto plazo de las empresas bancarias aumentaron 4,9 por ciento (US\$ 73 millones). De otro lado, el crédito al sector privado del sistema bancario en moneda extranjera disminuyó 0,8 por ciento durante las últimas cuatro semanas, mostrando una reducción anual de 1,3 por ciento.

## *Índice General Bursátil disminuye 5,7 por ciento*

Al 17 de abril, el Índice General de la Bolsa de Valores de Lima disminuyó 5,7 por ciento con relación al fin de marzo, mientras que el Selectivo lo hizo 5,2 por ciento. Durante lo que va del año dichos índices han disminuido 0,8 y 1,4 por ciento, respectivamente.

**Indicadores Bursátiles  
(Enero 1996 - 17 de Abril 2001)**



***Lima, 20 de abril del 2001***

El Resumen Informativo se publica todos los viernes y contiene un adelanto de las principales estadísticas que figuran en el Boletín Semanal del BCRP que se distribuye los días lunes. Su distribución se realiza tanto por correo electrónico cuanto por facsímil. La primera vía es gratuita y puede solicitarse enviando un mensaje a [acorrales@bcrp.gob.pe](mailto:acorrales@bcrp.gob.pe). La segunda vía tiene un costo mensual de S/. 12 para el Perú y de US\$ 49 para el extranjero y puede ser solicitada al teléfono: (51-1) 4276250 anexo 3817.



BCRP - Indicadores Económicos / Economic Indicators		2000				2001											
		SET	OCT	NOV	DIC	ENE	FEB	30 Mar	MAR	9 Abr	10 Abr	11 Abr	16 Abr	17 Abr	ABR		
<b>RESERVAS INTERNACIONALES (Mills. US\$) / INTERNATIONAL RESERVES (Mills. of US\$)</b>		Var.															
Posición de cambio / Net international position		2.555	2.567	2.582	2.624	2.620	2.637	2.632	-6	2.636	2.635	2.630	2.631	2.632	0		
Reservas internacionales netas / Net international reserves		8.744	8.405	8.442	8.180	8.201	8.018	8.111	94	8.450	8.418	8.482	8.461	8.457	348		
Depósitos del sistema financiero en el BCRP / Financial system deposits at BCRP		3.297	3.066	2.960	2.952	2.910	2.787	2.805	108	3.224	3.183	3.242	3.246	3.235	340		
Empresas bancarias / Banks		3.057	2.928	2.806	2.762	2.782	2.657	2.778	121	3.098	3.053	3.108	3.117	3.107	328		
Banco de la Nación / Banco de la Nación		216	115	130	168	107	104	93	-11	99	103	107	101	101	9		
Sector privado / Private sector		23	24	25	22	21	26	24	-2	27	27	28	27	27	3		
Depósitos del sector público en el BCRP / Public sector deposits at BCRP		2.910	2.826	2.961	2.694	2.723	2.678	2.650	-29	2.638	2.660	2.667	2.637	2.640	-10		
Depósitos de privatización		306	262	277	159	171	165	180	16	182	182	182	182	182	2		
Otros depósitos / Other *		2.604	2.564	2.684	2.535	2.552	2.514	2.469	-44	2.476	2.479	2.485	2.456	2.458	-11		
<b>OPERACIONES CAMBIARIAS BCRP (Mills. US\$) / BCRP FOREIGN OPERATIONS (Mills. of US\$)</b>		Acum.															
Origen externo de la emisión primaria / External origin of the monetary base		2	0	0	21	0	-1	1	0	3	-5	0	0	0	0		
Compras netas en Mesa de Negociación / Over-the-counter net purchases of foreign currency		0	0	0	0	0	0	0	0	0	0	0	0	0	0		
Operaciones swaps netas / Net swap operations		0	0	0	1	0	0	0	0	3	-5	0	0	0	0		
Operaciones con el Sector Público / Public sector		0	0	0	20	0	0	0	0	0	0	0	0	0	0		
<b>TIPO DE CAMBIO (S. por US\$) / EXCHANGE RATE</b>		Prom.															
Compra interbancario / Interbank bid		3.485	3.500	3.529	3.519	3.523	3.528	3.523	3.520	3.544	3.545	3.542	3.546	3.561	3.537		
Apertura / Opening		3.486	3.502	3.530	3.520	3.524	3.530	3.526	3.521	3.542	3.545	3.544	3.544	3.552	3.536		
Venta interbancario / Interbank Ask		3.486	3.502	3.531	3.521	3.524	3.530	3.524	3.521	3.544	3.546	3.545	3.548	3.565	3.539		
Cierre / Close		3.486	3.502	3.531	3.520	3.524	3.529	3.524	3.520	3.548	3.547	3.541	3.550	3.566	3.530		
Promedio / Average		3.486	3.502	3.530	3.520	3.524	3.529	3.524	3.521	3.545	3.546	3.543	3.547	3.563	3.538		
Sistema bancario / Banking System		3.484	3.499	3.527	3.518	3.521	3.528	3.523	3.519	3.538	3.542	3.542	3.543	3.557	3.535		
Compra / Bid		3.486	3.502	3.530	3.521	3.524	3.530	3.525	3.521	3.540	3.544	3.543	3.546	3.561	3.537		
Venta / Ask		3.486	3.502	3.530	3.521	3.524	3.530	3.525	3.521	3.540	3.544	3.543	3.546	3.561	3.537		
Índice de tipo de cambio real (1994=100) / Real exchange rate index (1994=100)		105,1	104,7	104,9	105,3	105,9	105,7		103,0								
<b>INDICADORES MONETARIOS / MONETARY INDICATORS</b>		Acum.															
Moneda nacional / Domestic currency		Var. %															
Emisión Primaria / Monetary base		-5,2	2,0	-0,7	14,6	-10,2	-2,1	0,1	0,1								
Moneda en circulación / Money supply		1,9	-0,1	-1,0	-4,0	-0,3	-4,0		1,6								
Oferta monetaria / Money supply		1,2	0,0	-0,1	6,3	-3,7	-0,9										
Crédito sector privado / Credit to the private sector		1,7	-0,9	3,9	1,0	-0,6	-0,6										
TOSE saldo promedio / TOSE average balance		0,1	-1,6	2,5	1,3	1,7	1,2	0,8	0,8	-2,0	-0,9	-2,4	-0,8	-0,9			
Superavit de encaje promedio / Average reserve surplus		0,5	0,7	0,8	1,3	1,0	0,8	0,6	0,6	1,0	1,1	1,2	1,3	1,3			
Cuentas corrientes de los bancos / Banks' current account		112	138	129	120	128	134	50	131	133	154	163	172	130			
Créditos por regulación monetaria / Rediscounts		0	0	20	0	0	0	0	0	0	0	0	0	0			
Depósitos del sector público en el BCRP / Public sector deposits at BCRP		299	509	531	319	599	515	475	475	892	840	876	789	825			
Certificados de Depósitos BCRP / CDBCRP balance		2.050	1.755	1.770	1.360	1.950	1.995	2.055	2.055	1.955	1.955	1.955	1.905	1.905			
Operaciones de reporte con CDBCRP / CDBCRP repos		40	41	30	0	210	20	30	30	380	425	575	410	365			
TAMEN / Average		27,9	27,7	27,1	26,5	25,9	25,2	24,6	24,9	25,2	25,1	25,1	24,9	25,2			
Tasa de interés (%) / Interest rates (%)		13,3	14,5	14,0	11,4	10,8	11,0	10,6	10,3	12,4	12,5	13,5	12,8	12,6			
Tasa de interés para descuento 90 días / Prime rate (90 days)		17,9	18,2	18,4	18,2	18,5	18,1	18,8	18,6	18,2	16,9	16,9	19,4	16,2			
Operaciones de reporte con CDBCRP / CDBCRP repos		20,0	10,8	8,1	s.m.	9,2	11,4	10,4	10,4	11,5	11,4	11,3	11,1	11,3			
Créditos por regulación monetaria / Rediscounts		s.m.	s.m.	14,0	s.m.	s.m.	s.m.	s.m.	s.m.	s.m.	s.m.	s.m.	s.m.	s.m.			
Del saldo de CDBCRP / CDBCRP balance		13,6	13,5	13,8	13,5	13,3	13,9	12,6	12,6	12,6	12,6	12,6	12,6	12,6			
Moneda extranjera / Foreign currency		Var. %															
Crédito sector privado / Credit to the private sector		-0,5	-0,8	1,4	1,2	-0,3	-0,2										
TOSE saldo promedio / TOSE average balance		-0,8	-2,5	-0,7	1,9	-0,7	0,4	0,6	0,6	1,5	1,5	1,7	2,1	2,2			
Superavit de encaje promedio / Average reserve surplus		0,1	0,1	0,1	0,2	0,1	0,1	0,1	0,1	1,9	2,0	1,9	2,1	2,1			
Créditos por regulación monetaria / Rediscounts		0	0	50	0	0	14	0	0	15	0	0	0	0			
TAMEN / Average		12,9	12,7	12,6	12,6	12,6	13,2	12,7	12,9	12,6	12,6	12,6	12,6	12,6			
Tasa de interés (%) / Interest rates (%)		7,3	7,3	8,2	8,4	8,9	8,6	8,3	8,6	7,2	6,1	6,1	6,5	6,3			
Tasa de interés para descuento 90 días / Prime rate (90 days)		10,7	11,2	11,1	10,7	10,8	11,0	11,0	11,7	12,1	11,5	11,1	11,7	11,0			
Créditos por regulación monetaria / Rediscounts		s.m.	s.m.	8,5	s.m.	s.m.	8,5	s.m.	s.m.	8,5	s.m.	s.m.	s.m.	s.m.			
<b>INDICADORES BURSÁTILES / STOCK MARKET INDICES</b>		Acum.															
Índice General Bursátil (Var. %) / General Index (% change)		-5,7	-6,3	-5,5	0,7	6,0	0,9	-0,4	-1,5	-2,4	-0,4	-1,0	-0,3	-0,9	-5,7		
Índice Selectivo Bursátil (Var. %) / Blue Chip Index (% change)		-3,8	-5,1	-5,2	-0,6	7,5	-1,0	-0,3	-2,3	-2,1	0,0	-0,8	-0,2	-1,2	-5,2		
Índice negociado en acciones (Mills. S.) - Prom. diario		11,5	20,3	17,9	8,7	12,2	7,6	8,9	20,5	3,8	6,9	9,5	2,0	2,1	6,2		
<b>INFLACION (%) / INFLATION (%)</b>		Acum.															
Inflación mensual / Monthly		0,56	0,23	0,06	0,15	0,19	0,25		0,51								
Inflación últimos 12 meses / % 12 months change		3,88	4,25	4,02	3,73	3,86	3,61		3,58								
<b>GOBIERNO CENTRAL (Mills. S.) / CENTRAL GOVERNMENT (Mills. of S.)</b>		Acum.															
Resultado primario / Primary balance		32	641	95	-571	510	140										
Ingresos corrientes / Current revenue		2.186	2.824	2.180	2.317	2.272	2.219										
Gastos no financieros / Non-financial expenditure		2.175	2.204	2.106	2.900	1.781	2.097										
<b>COMERCIO EXTERIOR (Mills. US\$) / FOREIGN TRADE (Mills. of US\$)</b>		Acum.															
Balanza Comercial / Trade balance		-1	-26	-96	8	-42	-91										
Exportaciones / Exports		553	680	530	607	540	550										
Importaciones / Imports		554	707	636	599	590	641										
<b>PRODUCTO BRUTO INTERNO (Índice 1994=100) / GROSS DOMESTIC PRODUCT (1994=100)</b>		Acum.															
Var. %, respecto al mismo mes del año anterior / Annual rate of growth		0,1	0,5	0,3	-1,8	-1,7	-2,5										
<b>COTIZACIONES INTERNACIONALES / INTERNATIONAL QUOTATIONS</b>		Prom.															
LIBOR a tres meses (%) / LIBOR 3-month (%)		6,7	6,8	6,8	6,5	5,7	5,3	4,9	5,0	4,7	4,7	4,8	4,8	4,8	4,8		
Dow Jones (Var. %) / (%) change		-5,0	3,0	-5,1	3,6	0,9	-3,6	0,6	-6,0	0,6	2,6	-0,9	0,3	0,6	3,4		
Rendimiento de los US Treasuries (30 años) / U.S. Treasuries yield (30 years)		5,8	5,8	5,8	5,5	5,5	5,5	5,4	5,3	5,5	5,6	5,6	5,7	5,7	5,6		
Striped spread de los bonos PDI (pbis) / PFI bond stripped spread (basis points)		570	692	735	711	647	642	645	630	702	763	755	768	748	713		
Bonos Brady (%) / FLIRI		60,1	54,9	53,9	56,6	59,6	60,7	62,4	62,5	60,1	58,0	58,1	57,4	57,9	59,8		
Brady bonds (%) / PFI		66,2	61,9	60,9	63,1	66,5	67,2	68,4	68,3	66,4	63,8	63,9	63,3	64,0	65,7		

\* Incluye depósitos de Piscopeco, Fondo de Estabilización Fiscal (FEF), Cofide, fondos administrados por la OSF, y otros depósitos del MEF. El detalle se presenta en el cuadro No. 15 del Boletín Semanal.