

BANCO CENTRAL DE RESERVA DEL PERÚ
RESUMEN INFORMATIVO N° 15
11 de abril del 2001

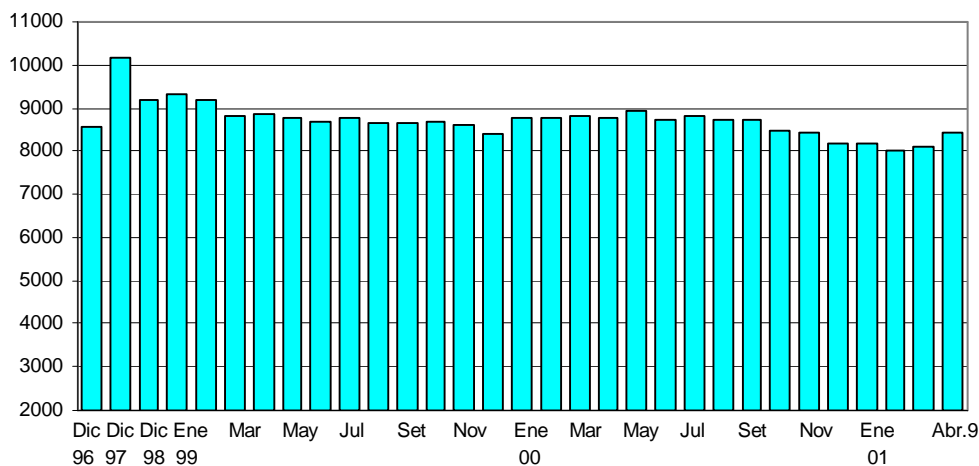
Contenido

Las RIN aumentan US\$ 339 millones
Cuenta corriente de la banca en el BCRP en S/. 159 millones
Saldo promedio de la emisión en S/. 5 071 millones
Tasa de interés interbancaria en moneda nacional en 11,2 por ciento
Bajan tasas de interés activas preferenciales en moneda nacional y extranjera
Margen de los bonos Brady peruanos en 6,8 por ciento
Tipo de cambio en S/. 3,53
Índice General Bursátil disminuye 3,4 por ciento

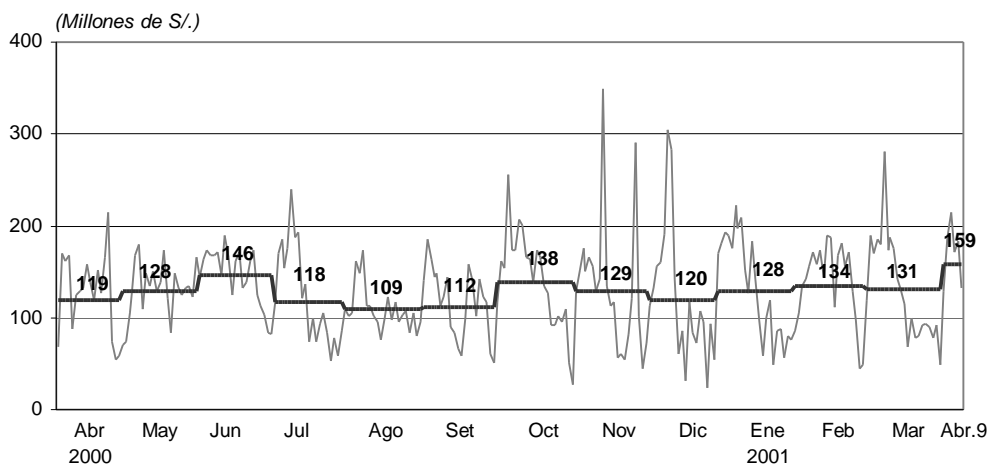
Las RIN aumentan US\$ 339 millones

Al 9 de abril, las RIN del BCRP ascendieron a US\$ 8 450 millones, nivel superior en US\$ 339 millones al registrado a fines de marzo, debido a mayores depósitos del sistema financiero en el BCRP (US\$ 329 millones) y del sector público (US\$ 9 millones), rendimiento de inversiones (US\$ 11 millones) y operaciones de compra temporal de moneda extranjera (US\$ 5 millones), lo cual fue contrarrestado por créditos a las empresas bancarias (US\$ 15 millones). A la misma fecha, la posición de cambio llegó a US\$ 2 636 millones, superior en US\$ 4 millones a la del fin de marzo, debido a compras temporales de moneda extranjera (US\$ 5 millones) y cambios en valuación y otras operaciones (US\$ 4 millones), contrarrestado por ventas a futuro de moneda extranjera (US\$ 5 millones).

Reservas Internacionales Netas del BCRP
(Diciembre 1996 - Abril 2001)



**Cuenta Corriente de la Banca en el BCRP
(Abril 2000 - Abril 2001)**



**Evolución de la cuenta corriente de la banca en el BCRP:
Promedio diario
(Millones de S/.)**

	Cuenta corriente de la banca en el BCRP al cierre de operaciones del día anterior	Operaciones de la banca con el Banco de la Nación	Vencimientos de Certificados del BCRP	Vencimientos de otras operaciones de la banca con el BCRP	Transferencia de billetes a las cuentas corrientes de la banca	Cuenta corriente de la banca antes de las operaciones del BCRP	Operaciones del BCRP	Cuenta corriente de la banca en el BCRP al cierre de operaciones	Tasa de interés interbancaria en S/.
		2	3	4	5		7		
Setiembre 2000		-31	31	-16	46		-32		13,3
Octubre		-47	22	-73	32		65		14,5
Noviembre		-33	21	-139	35		118		14,0
Diciembre		-38	41	-107	20		83		11,4
Enero 2001		-41	10	-84	58		58		10,8
Febrero		-27	27	-30	38		-9		11,0
Marzo		-34	-13	16	37		-7		10,3
Abril 1 - 9		-102	-225	17	33		291		11,2

Entre el 1 y el 9 de abril el BCRP inyectó liquidez mediante 6 subastas de recompra a un día útil de CDBCRP por un monto promedio de S/. 287 millones por subasta y a una tasa de interés promedio de 10,7 por ciento (10,1 por ciento en marzo). Asimismo, el 9 de abril el BCRP efectuó una compra temporal a 1 día útil de moneda extranjera por un monto de US\$ 5 millones.

En igual período se redimió S/. 100 millones de CDBCRP y no se efectuó subastas de estos Certificados, con lo que su saldo alcanzó S/. 1 955 millones.

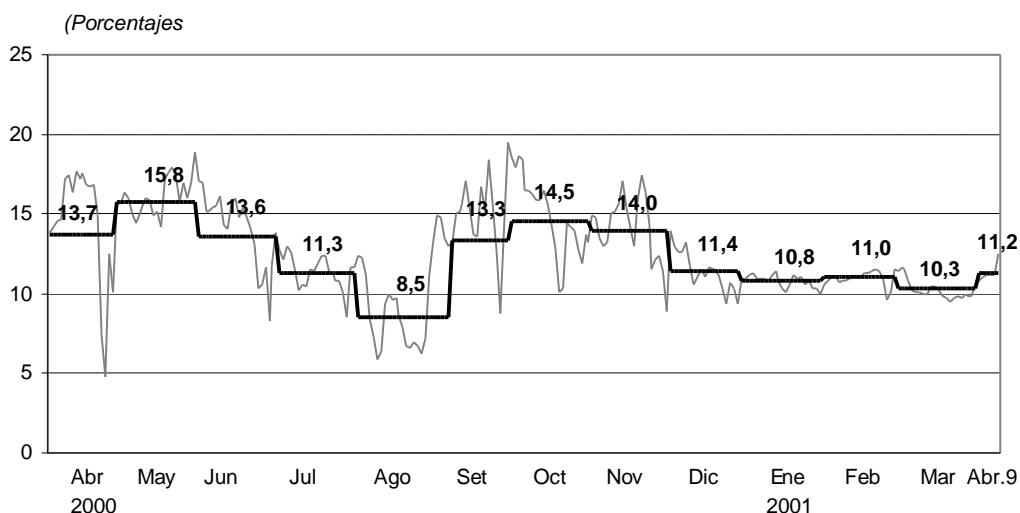
Saldo promedio de la emisión primaria en S/. 5 071 millones

Entre el 1 y el 9 de abril, el promedio diario de la emisión primaria fue de S/. 5 071 millones, superior en 1,1 por ciento al promedio de marzo. Al 9 de abril, la emisión primaria registró un saldo de S/. 5 047 millones, mayor en 1,6 por ciento (S/. 82 millones) al registrado a fines del mes anterior. Ello obedeció principalmente a compras temporales de CDBCRP (S/. 350 millones), vencimientos de CDBCRP (S/. 100 millones), depósitos *overnight* (S/. 29 millones) y operaciones de compra temporal de moneda extranjera (S/. 18 millones), lo que fue parcialmente contrarrestado por mayores depósitos del sector público en el Banco Central (S/. 417 millones).

Tasa de interés interbancaria en moneda nacional en 11,2 por ciento

Al 9 de abril, la tasa de interés interbancaria en moneda nacional registró un promedio de 11,2 por ciento, mayor a la registrada en marzo (10,3 por ciento).

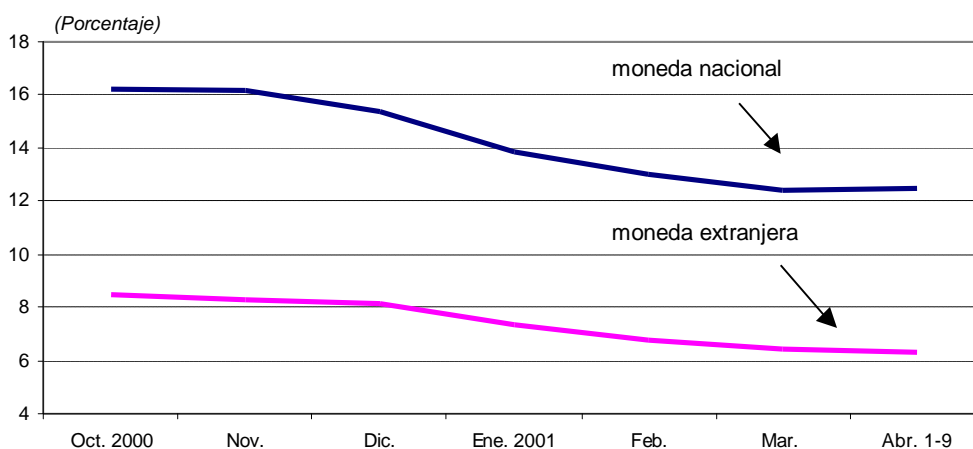
**Tasa Interbancaria en moneda nacional
(Abril 2000 - Abril 2001)**



Bajan tasas de interés activas preferenciales en moneda nacional y extranjera

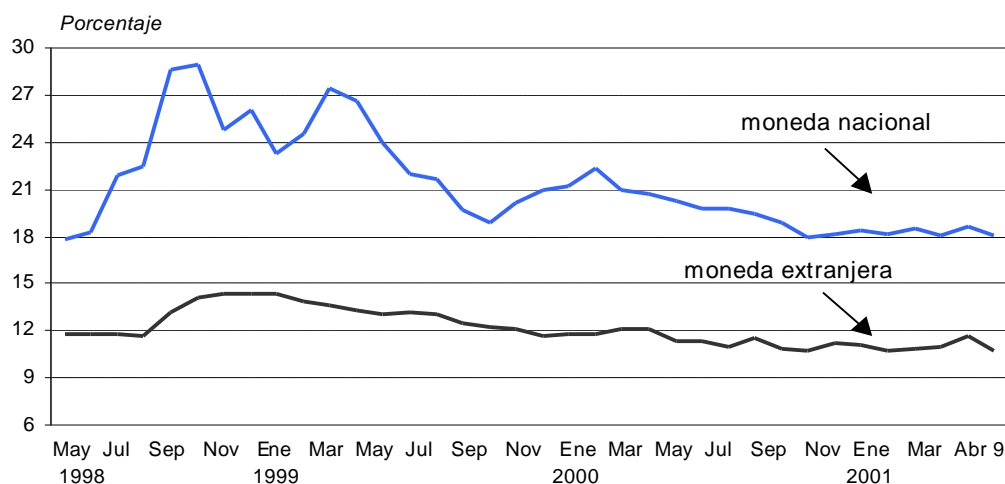
Entre el 1 y el 9 de abril, la tasa de interés preferencial corporativa en moneda nacional para préstamos a 90 días en la modalidad de avances en cuenta corriente, destinada a los clientes de menor riesgo de las empresas bancarias, fue de 12,5 por ciento en promedio, ligeramente mayor a la registrada el mes anterior (12,4 por ciento). En moneda extranjera, dicha tasa fue de 6,3 por ciento, ligeramente inferior a la promedio de marzo (6,4 por ciento).

**Tasa de interés preferencial corporativa en moneda nacional y moneda extranjera
(Octubre 2000 - Marzo 2001)**



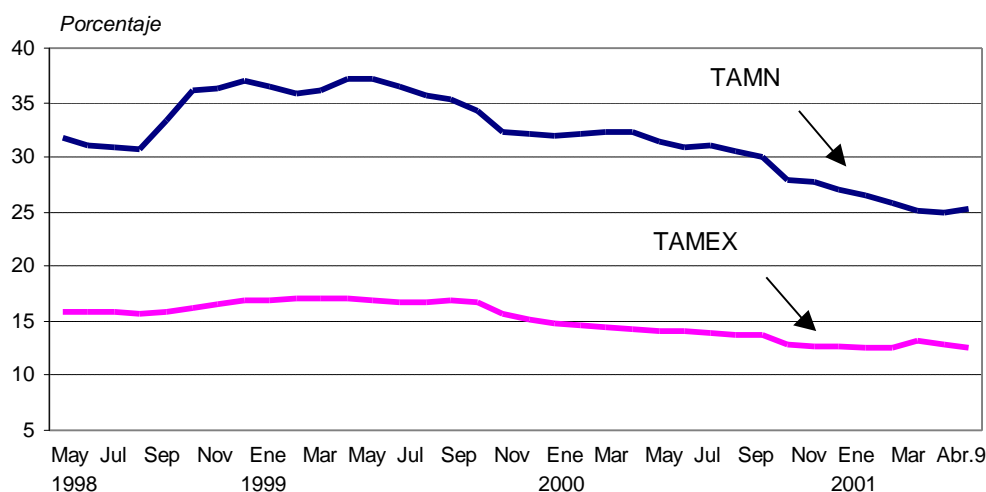
La tasa de interés preferencial promedio en moneda nacional para préstamos a 90 días en la modalidad de descuentos fue de 18,1 por ciento al 9 de abril, menor a la registrada en marzo (18,6 por ciento). En moneda extranjera, dicha tasa se situó en 10,8 por ciento, inferior a la del mes anterior (11,7 por ciento).

**Tasas de interés preferenciales
(Mayo 1998 - Abril 2001)**



Por su parte, la tasa de interés activa promedio en moneda nacional (TAMN) entre el 1 y el 9 de abril fue de 25,2 por ciento, superior a la registrada el mes previo (24,9 por ciento), en tanto que la tasa de interés en moneda extranjera (TAMEX) mostró un promedio de 12,6 por ciento, inferior a la del mes precedente (12,8 por ciento).

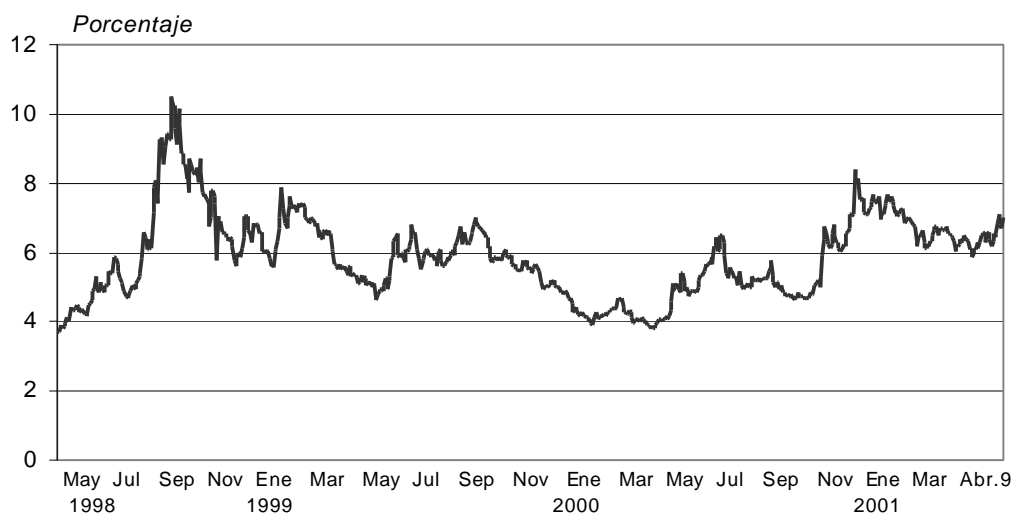
Tasas de interés activas en moneda nacional y extranjera (Mayo 1998 - Abril 2001)



Margen de los bonos Brady peruanos en 6,8 por ciento

El margen de los bonos Brady peruanos *Past Due Interest* (PDI) respecto de los bonos del Tesoro estadounidense -una aproximación al riesgo país percibido por los inversionistas- registró un valor promedio de 6,8 por ciento entre el 1 y el 9 de abril, superior al registrado en marzo (6,3 por ciento).

Stripped spread de los bonos Brady PDI (Mayo 1998 - Abril 2001)



Tipo de cambio en S/. 3,53

Entre el 1 y el 9 de abril, el promedio del tipo de cambio venta en el mercado bancario aumentó 0,6 por ciento, alcanzando un nivel de S/. 3,53 por dólar.

En el mismo período, el promedio diario de las operaciones de venta a futuro (*forward*) de la banca al público fue superior a sus vencimientos en US\$ 4 millones, en tanto que las nuevas compras a futuro fueron menores a sus vencimientos en US\$ 6 millones por

día. En el mercado al contado (*spot*), se registró un promedio de compras netas al público de US\$ 11 millones, superior al promedio registrado en marzo (US\$ 9 millones).

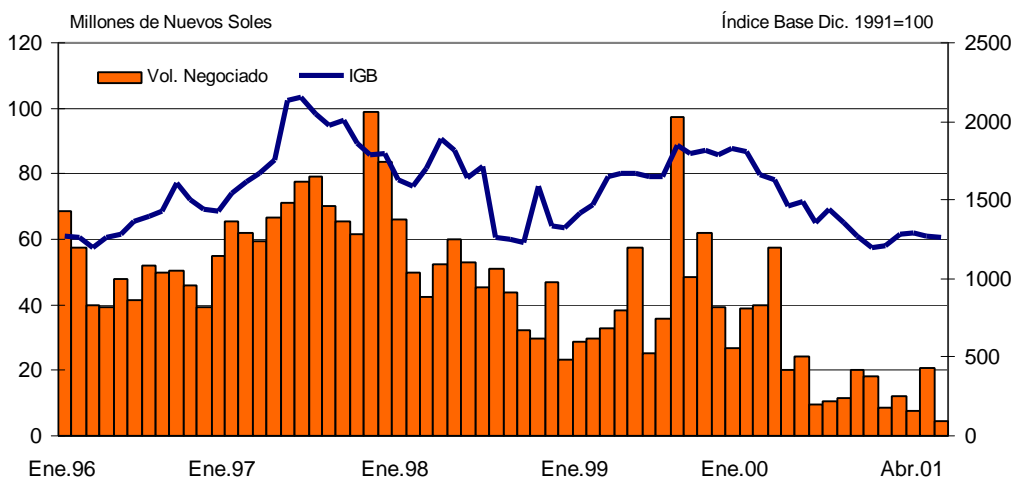
**OPERACIONES CAMBIARIAS DE LAS EMPRESAS BANCARIAS
CON EL PÚBLICO: PROMEDIO DIARIO
(Millones de US\$)**

	Diciembre 2000	Enero 2001	Febrero 2001	Marzo 2001	Abril 1-9
I. Ventas a futuro al público	<u>0</u>	<u>5</u>	<u>-1</u>	<u>3</u>	<u>4</u>
<i>Nuevas ventas</i>	12	18	17	19	29
<i>Vencimientos</i>	12	13	18	16	25
II. Compras a futuro al público	<u>-2</u>	<u>5</u>	<u>1</u>	<u>1</u>	<u>-6</u>
<i>Nuevas compras</i>	6	15	10	11	15
<i>Vencimientos</i>	8	10	9	10	21
III. Compras netas al contado	<u>0</u>	<u>2</u>	<u>10</u>	<u>9</u>	<u>11</u>
<i>Compras</i>	87	84	90	92	110
<i>Ventas</i>	87	82	80	83	99

Índice General Bursátil disminuye 3,4 por ciento

Al 9 de abril, el Índice General de la Bolsa de Valores de Lima disminuyó 3,4 por ciento con relación al fin de marzo, mientras que el Selectivo lo hizo en 3,0 por ciento. Durante lo que va del año dichos índices han aumentado 1,7 y 0,9 por ciento, respectivamente.

Indicadores Bursátiles (Enero 1996 - 9 de Abril 2001)



Lima, 11 de abril del 2001

El Resumen Informativo se publica todos los viernes y contiene un adelanto de las principales estadísticas que figuran en el Boletín Semanal del BCRP que se distribuye los días lunes. Su distribución se realiza tanto por correo electrónico cuanto por facsímil. La primera vía es gratuita y puede solicitarse enviando un mensaje a acorrales@bcrp.gob.pe. La segunda vía tiene un costo mensual de S/. 12 para el Perú y de US\$ 49 para el extranjero y puede ser solicitada al teléfono: (51-1) 4276250 anexo 3817.

BCRP - Indicadores Económicos / Economic Indicators		2000				2001								ABR.			
		SET.	OCT.	NOV.	DIC.	ENE.	FEB.	MAR.	2 Abr.	3 Abr.	4 Abr.	5 Abr.	6 Abr.		9 Abr.		
RESERVAS INTERNACIONALES (Mills. US\$) / INTERNATIONAL RESERVES (Mills. of US\$)		Var.															
Posición de cambio / Net international position		2.555	2.567	2.582	2.624	2.626	2.637	2.632	2.632	2.636	2.636	2.635	2.638	2.636	4		
Reservas internacionales netas / Net international reserves		8.744	8.465	8.442	8.180	8.201	8.018	8.111	8.201	8.384	8.440	8.438	8.452	8.450	339		
Depósitos del sistema financiero en el BCRP / Financial system deposits at BCRP		3.297	3.066	2.960	2.952	2.910	2.787	2.895	2.997	3.168	3.229	3.226	3.231	3.224	329		
Empresas bancarias / Banks		3.057	2.928	2.806	2.762	2.782	2.657	2.778	2.874	3.046	3.105	3.099	3.105	3.098	319		
Banco de la Nación / Banco de la Nación		216	115	130	168	107	104	93	99	98	99	101	99	99	6		
Sector privado / Private sector		23	24	25	22	21	26	24	24	25	25	26	27	27	3		
Depósitos del sector público en el BCRP / Public sector deposits at BCRP		2.910	2.826	2.961	2.694	2.723	2.678	2.650	2.644	2.644	2.654	2.652	2.657	2.658	8		
Depósitos de privatización		306	262	277	159	171	165	180	180	181	182	182	182	182	1		
Otros depósitos / Other *		2.604	2.564	2.684	2.535	2.552	2.514	2.469	2.464	2.463	2.472	2.471	2.476	2.476	7		
OPERACIONES CAMBIARIAS BCRP (Mills. US\$) / BCRP FOREIGN OPERATIONS (Millions US\$)		Acum.															
Origen externo de la emisión primaria / External origin of the monetary base		2	0	0	21	0	-1	0	0	0	0	0	0	0	-4	5	-4
Compras netas en Mesa de Negociación / Over-the-counter net purchases of foreign currency		0	0	0	0	0	0	0	0	0	0	0	0	0	0	0	0
Operaciones swaps netas / Net swap operations		0	0	0	1	0	0	0	0	0	0	0	0	0	5	5	5
Operaciones con el Sector Público / Public sector		0	0	0	20	0	0	0	0	0	0	0	0	0	0	0	0
TIPO DE CAMBIO (S. por US\$) / EXCHANGE RATE		Prom.															
Compra interbancario / Interbank bid		3.485	3.500	3.529	3.519	3.523	3.528	3.520	3.523	3.525	3.525	3.525	3.527	3.531	3.544	3.529	
Apertura / Opening		3.486	3.502	3.530	3.520	3.524	3.530	3.521	3.525	3.526	3.525	3.526	3.529	3.542	3.529		
Venta interbancario / Interbank Ask		3.486	3.502	3.531	3.521	3.524	3.530	3.521	3.525	3.525	3.526	3.529	3.535	3.544	3.531		
Cierre / Close		3.486	3.502	3.531	3.520	3.524	3.529	3.520	3.524	3.525	3.526	3.528	3.532	3.548	3.531		
Promedio / Average		3.486	3.502	3.530	3.520	3.524	3.529	3.521	3.524	3.525	3.525	3.527	3.532	3.545	3.530		
Sistema bancario / Banking System		3.484	3.499	3.527	3.518	3.521	3.528	3.519	3.522	3.524	3.525	3.525	3.530	3.538	3.527		
Compra / Bid		3.486	3.502	3.530	3.521	3.524	3.530	3.521	3.525	3.526	3.526	3.527	3.532	3.540	3.529		
Venta / Ask		3.486	3.502	3.530	3.521	3.524	3.530	3.521	3.525	3.526	3.526	3.527	3.532	3.540	3.529		
Índice de tipo de cambio real (1994=100) / Real exchange rate index (1994=100)		105,1	104,7	104,9	105,3	105,9	105,7	103,0									
INDICADORES MONETARIOS / MONETARY INDICATORS		Acum.															
Moneda nacional / Domestic currency																	
Emisión Primaria (Var. % mensual) / (% monthly change)		-5,2	2,0	-0,7	14,6	-10,2	-2,1	0,1									
Monetary base (Var. % últimos 12 meses) / (% 12-month change)		1,9	-0,1	-1,0	-4,0	-0,3	4,0	1,6									
Oferta monetaria (Var. % mensual) / (% monthly change)		1,2	0,0	-0,1	6,3	-3,7	-0,9										
Money Supply (Var. % últimos 12 meses) / (% 12-month change)		3,0	3,2	3,0	3,5	4,3	6,0										
Crédito sector privado (Var. % mensual) / (% monthly change)		1,7	-0,9	3,9	1,0	-0,6	-0,6										
Credit to the private sector (Var. % últimos 12 meses) / (% 12-month change)		-7,2	-6,7	-2,8	2,3	1,8	0,8										
TOSE saldo promedio (Var. % mensual) / TOSE average balance (% monthly change)		0,1	-1,6	2,5	1,3	1,7	1,2	0,8	-0,6	-0,9	-2,4	-2,4	-2,4	-2,0			
Superávit de encaje promedio (% respecto al TOSE) / Average reserve surplus (% of TOSE)		0,5	0,7	0,8	1,3	1,0	0,8	0,6	-0,1	0,3	0,7	0,8	0,9	1,0			
Cuenta corriente de los bancos (saldo Mill. S.) / Banks' current account (balance mills. of S.)		112	138	129	120	128	134	131	129	187	215	172	183	133			
Créditos por regulación monetaria (millones de S.) / Rediscunts (Millions of S.)		0	0	20	0	0	0	0	0	0	0	0	0	0	6	0	0
Depósitos del sector público en el BCRP (saldo Mill. S.) / Public sector deposits at the BCRP (Balance m)		299	509	531	319	399	515	475	539	601	746	807	877	892			
Certificados de Depósitos BCRP (saldo Mill. S.) / CDBCRP balance (Millions of S.)		2.050	1.755	1.770	1.360	1.950	1.995	2.055	1.955	1.955	1.955	1.955	1.955	1.955			
Operaciones de reporte con CDBCRP (saldo Mill. S.) / CDBCRP repos (Balance millions of S.)		40	41	30	0	210	20	30	50	170	310	380	430	380			
TAMN / Average		27,9	27,7	27,1	26,5	25,9	25,2	24,9	25,1	25,2	25,4	25,3	25,1	25,2	25,2	25,2	25,2
Interbancario / Interbank		13,3	14,5	14,0	11,4	10,8	11,0	10,3	10,8	11,1	11,2	11,2	11,2	12,4	11,2	11,2	11,2
Tasa de interés (%) / Preferencial para descuento 90 días / Prime rate (90 days)		17,9	18,2	18,4	18,2	18,5	18,1	18,6	18,1	18,6	18,2	19,7	18,1	18,2	18,1	18,2	18,1
Operaciones de reporte con CDBCRP / CDBCRP repos		20,0	10,8	8,1	s.m.	9,2	11,4	10,4	10,6	10,6	10,2	10,1	10,8	11,5			
Créditos por regulación monetaria / Rediscunts		s.m.	s.m.	14,0	s.m.	s.m.	s.m.	s.m.	s.m.	s.m.	s.m.	s.m.	12,4	s.m.			
Del saldo de CDBCRP / CDBCRP balance		13,6	13,5	13,8	13,5	13,3	13,9	12,6	12,6	12,6	12,6	12,6	12,6	12,6			
Moneda extranjera / Foreign currency																	
Crédito sector privado (Var. % mensual) / (% monthly change)		-0,5	-0,8	1,4	1,2	-0,3	-0,2										
Credit to the private sector (Var. % últimos 12 meses) / (% 12-month change)		-2,4	-3,6	-1,8	-2,3	-1,9	-1,1										
TOSE saldo promedio (Var. % mensual) / TOSE average balance (% monthly change)		-0,8	-2,5	-0,7	1,9	-0,7	0,4	0,6	0,2	1,4	1,4	1,9	1,5	1,5			
Superávit de encaje promedio (% respecto al TOSE) / Average reserve surplus (% of TOSE)		0,1	0,1	0,1	0,2	0,1	0,1	0,1	-0,2	0,9	1,2	1,5	1,6	1,9			
Créditos por regulación monetaria (millones de US dólares) / Rediscunts (millions of US\$)		0	0	50	0	0	14	0	0	15	15	15	15	15			
TAMEX / Average		12,9	12,7	12,6	12,6	12,6	13,2	12,8	12,7	12,4	12,6	12,6	12,6	12,6	12,6	12,6	12,6
Interbancario / Interbank		7,3	7,3	8,2	8,4	8,9	8,6	8,6	6,5	6,8	6,7	7,7	7,2	7,4			
Tasa de interés (%) / Preferencial para descuento 90 días / Prime rate (90 days)		10,7	11,2	11,1	10,7	10,8	11,0	11,7	10,3	11,8	10,0	9,5	10,8	12,1	10,8		
Créditos por regulación monetaria / Rediscunts		s.m.	s.m.	8,5	s.m.	s.m.	8,5	s.m.	s.m.	8,5	8,5	8,5	8,5	8,5			
INDICADORES BURSÁTILES / STOCK MARKET INDICES		Acum.															
Índice General Bursátil (Var. %) / General Index (% change)		-5,7	-6,3	-5,5	0,7	6,0	0,9	-1,5	-0,1	-0,9	0,2	0,2	-0,3	-2,4	-3,4		
Índice Selectivo Bursátil (Var. %) / Blue Chip Index (% change)		-3,8	-5,1	-5,2	-0,6	7,5	-1,0	-2,3	-0,2	-0,9	0,4	0,1	-0,3	-2,1	-3,0		
Monto negociado en acciones (Mill. S.) - Prom. diario		11,5	20,3	17,9	8,7	12,2	7,6	20,5	4,8	5,8	6,4	10,5	10,0	n.d.	7,5		
INFLACION (%) / INFLATION (%)																	
Inflación mensual / Monthly		0,56	0,23	0,06	0,15	0,19	0,25	0,51									
Inflación últimos 12 meses / % 12 months change		3,88	4,25	4,02	3,73	3,86	3,61	3,58									
GOBIERNO CENTRAL (Mills. S.) / CENTRAL GOVERNMENT (Mills. Of S.)																	
Resultado primario / Primary balance		32	641	95	-571	510	140										
Ingresos corrientes / Current revenue		2.186	2.824	2.180	2.317	2.272	2.219										
Gastos no financieros / Non-financial expenditure		2.175	2.204	2.106	2.909	1.781	2.097										
COMERCIO EXTERIOR (Mills. US\$) / FOREIGN TRADE (Mills. Of US\$)																	
Balanza Comercial / Trade balance		-1	-26	-96	8	-42	-91										
Exportaciones / Exports		553	680	530	607	540	550										
Importaciones / Imports		554	707	636	599	590	641										
PRODUCTO BRUTO INTERNO (Índice 1994=100) / GROSS DOMESTIC PRODUCT (1994=100)																	
Var. % respecto al mismo mes del año anterior / Annual rate of growth		0,1	0,5	0,3	-1,8	-1,7	-2,5										
COTIZACIONES INTERNACIONALES / INTERNATIONAL QUOTATIONS		Prom.															
LIBOR a tres meses (%) / LIBOR 3-month (%)		6,7	6,8	6,8	6,5	5,7	5,3	5,0	4,8	4,8	4,8	4,8	4,8	4,7	4,8		
Dow Jones (Var. %) / (% change)		-5,0	3,0	-5,1	3,6	0,9	-3,6	-6,0	-1,0	-3,0	0,3	4,2	-1,3	0,6	-0,3		
Rendimiento de los U.S. Treasuries (30 años) / U.S. Treasuries yield (30 years)		5,8	5,8	5,8	5,5	5,5	5,5	5,3	5,5	5,5	5,5	5,6	5,5	5,5	5,5		
Stripped spread de los bonos PDI (pba) / PDI bond stripped spread (basis points)		570	692	735	711	647	642	630	654	686	700	678	669	702	683		
Bonos Brady (%) / FLIRI		60,1	54,9	53,9	56,6	59,6	60,7	62,5	61,8	61,1	60,3	61,1	61,8	60,1	61,0		
Brady bonds (%) / PDI		66,2	61,9	60,9	63,1	66,5	67,2	68,3	67,9	66,8	66,5	67,1	67,7	66,4	67,1		

* Incluye depósitos de Piscoqui, Fondo de Estabilización Fiscal (FEF), Cofide, fondos administrados por la ONP, y otros depósitos del MEF. El detalle se presenta en el cuadro No.15 del Boletín Semanal.