

BANCO CENTRAL DE RESERVA DEL PERÚ

RESUMEN INFORMATIVO

N° 02 – 2001

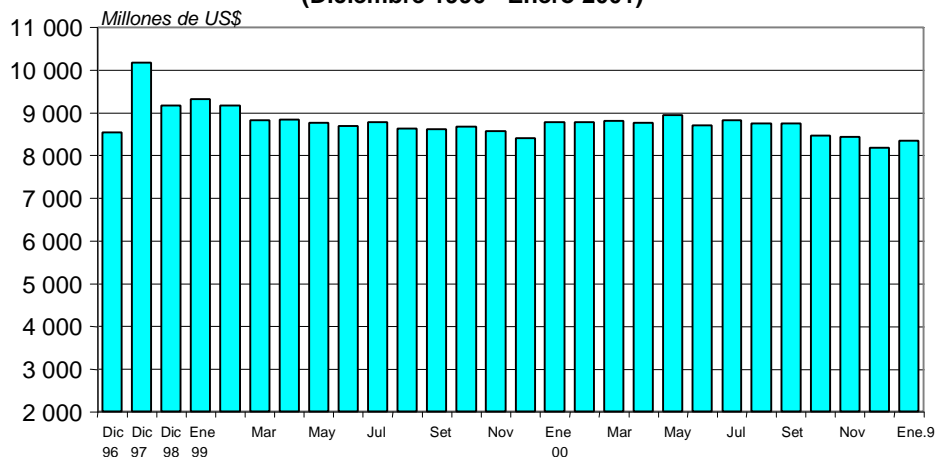
Contenido

RIN en US\$ 8 342 millones
Saldo promedio de la emisión en S/. 5 425 millones
Cuentas corrientes de la banca en el BCRP en S/. 174 millones
Tasa de interés interbancaria en moneda nacional en 10,9 por ciento
Tasas de interés preferencial activa en moneda nacional en 18,6 por ciento
Margen de los bonos Brady peruanos en 6,5 por ciento
Tipo de cambio en S/. 3,52
Cuentas monetarias al 22 de diciembre
Balanza comercial de noviembre
Crecimiento de 0,1 por ciento de la producción en noviembre
Disminuye déficit del gobierno central
Índice General Bursátil aumenta 2,4 por ciento

RIN en US\$ 8 342 millones

Al 9 de enero del 2001 las reservas internacionales netas (RIN) del BCRP aumentaron US\$ 162 millones, alcanzando US\$ 8 342 millones. Este incremento se explicó principalmente por los mayores depósitos de las entidades financieras (US\$ 144 millones), amortización de bonos del Tesoro Público (US\$ 11 millones) e intereses netos ganados (US\$ 9 millones); lo que fue atenuado por los retiros del sector público (US\$ 3 millones). A la misma fecha, la posición de cambio llegó a US\$ 2 622 millones, menor en US\$ 1 millón a la de fines del 2000.

**Reservas Internacionales Netas del BCRP
(Diciembre 1996 - Enero 2001)**



Saldo promedio de la emisión en S/. 5 425 millones

Entre el 1 y el 9 de enero del 2001, el promedio diario de la emisión primaria fue S/. 5 425 millones, mayor en 0,4 por ciento al promedio de diciembre. Al 9 de enero, el saldo de la emisión primaria fue de S/. 5 201 millones, inferior en 7,8 por ciento (S/. 442 millones) con relación al nivel registrado a fines de diciembre debido a la menor demanda estacional por base monetaria que se registra luego de las fiestas de fin de año. Esta disminución se explica principalmente por las colocaciones de CDBCRP por S/. 490 millones y mayores depósitos del Fondo de Seguro de Depósitos (S/. 9 millones) y del sector público en el BCRP (S/. 4 millones), contrarrestado en parte por menores depósitos netos overnight de la banca (S/. 32 millones) e intereses pagados (S/. 22 millones).

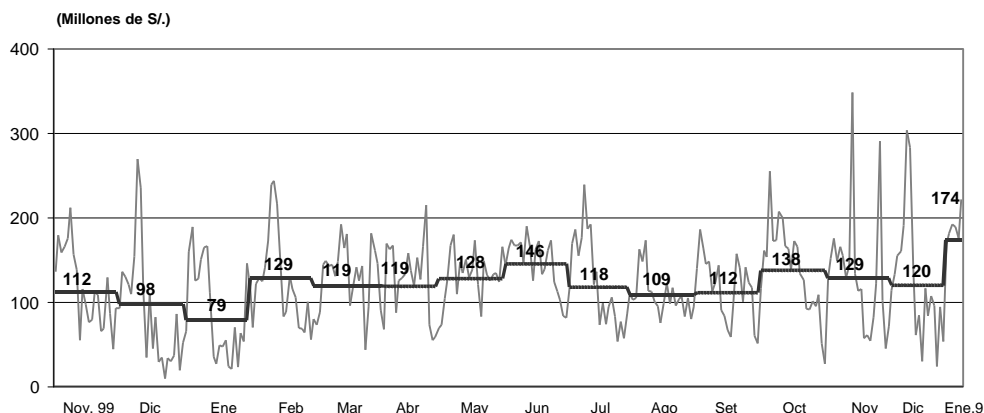
Cuentas corrientes de la banca en el BCRP en S/. 174 millones

Entre el 3 y el 9 de enero del 2001, la banca registró un saldo promedio diario de S/. 192 millones en su cuenta corriente en el BCRP. En ese período, el BCRP retiró liquidez por S/. 88 millones como promedio diario. En lo que va de enero, la cuenta corriente promedio diaria de los bancos ascendió a S/. 174 millones.

Operaciones monetarias: Promedios diarios (Millones de S/.)

	Cuenta corriente de la banca en el BCRP al cierre de operaciones del día anterior	Resultado del canje + Transferencias del Banco de la Nación a la banca	Vencimientos de operaciones del BCRP: <i>swaps</i> , reportes y créditos por regulación monetaria	Vencimientos de Certificados del BCRP	Transferencia de billetes a las cuentas corrientes de los bancos	Cuenta corriente de la banca antes de las operaciones del BCRP	Operaciones del BCRP: operaciones cambiarias, colocación CDBCRP, <i>swaps</i> , reportes, subasta de fondos del Banco de la Nación, créditos por regulación monetaria y depósitos <i>overnight</i>	Cuenta corriente de la banca en el BCRP al cierre de operaciones	Tasa de interés interbancaria en M/N
Promedio		2	3	4	5		7		
Diciembre 1999		-39	-27	39	10		16		16,9
Junio 2000		-18	-21	16	35		-16		13,6
Julio		-49	-152	26	20		155		11,3
Agosto		-23	-45	10	56		2		8,5
Setiembre		-31	-16	31	46		-32		13,3
Octubre		-47	-73	22	32		65		14,5
Noviembre		-33	-139	21	35		118		14,0
Diciembre		-38	-107	41	20		83		11,4
1- 9 Enero 2001		-8	5	0	113		-82		10,9
Diciembre									
Martes 5		-30	-155	0	47		160		12,6
Miércoles 6		55	-160	70	-4		45		13,2
Jueves 7		46	-45	65	-50		13		13,4
Lunes 11		61	-63	0	112		3		11,8
Martes 12		-68	-53	0	75		25		10,6
Promedio 5 – 12 dic.		13	-95	27	36		50		12,2
Enero 2001									
Miércoles 3		7	0	0	127		-120		11,0
Jueves 4		-9	0	0	100		-80		11,2
Viernes 5		-17	0	0	74		-60		11,3
Lunes 8		-13	0	0	99		-100		10,9
Martes 9		-5	0	0	131		-80		10,9
Promedio 3 – 9 ene.		-7	0	0	106		-88		11,1

**Depósitos en la Cuenta Corriente de la Banca en el BCRP
(Noviembre 1999 - Enero 2001)**



Entre el 3 y el 9 de enero, el BCRP colocó Certificados de Depósito (CDBCRP) por un total de S/. 440 millones, a una tasa de interés promedio ponderada de 13,0 por ciento. Esta tasa es menor a la de las colocaciones de diciembre (13,8 por ciento).

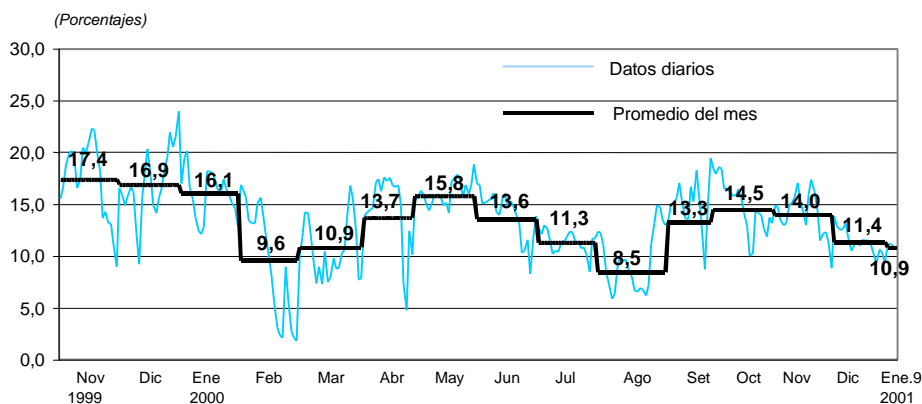
SUBASTAS DE CERTIFICADOS DE DEPÓSITO

Fecha	Monto (Millones de S/.)	Tasa de interés (%)	Plazo
3 enero	120	13,3	16 semanas
4 enero	80	13,1	20 semanas
5 enero	60	13,0	18 semanas
8 enero	100	12,7	12 semanas
9 enero	80	13,0	6 meses

***Disminuye tasa de interés interbancaria en moneda nacional a
10,9 por ciento***

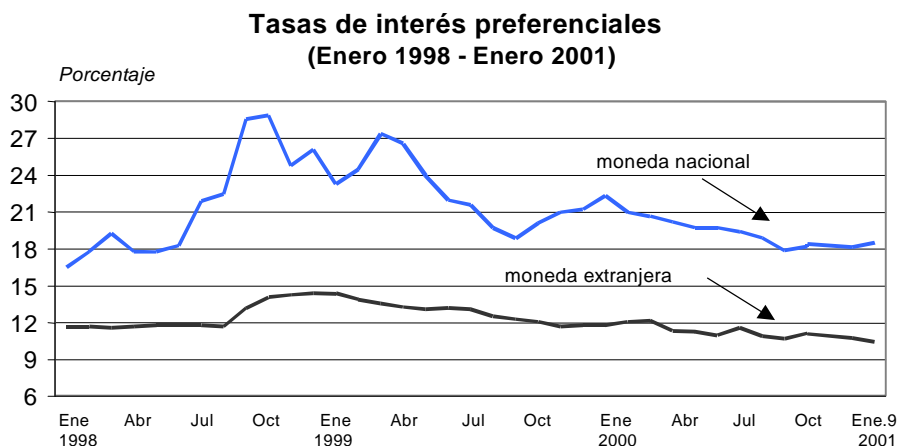
Entre el 1 y el 9 de enero, la tasa de interés interbancaria en moneda nacional fue en promedio de 10,9 por ciento, menor a la registrada en diciembre (11,4 por ciento).

**Tasa Interbancaria en moneda nacional
(Noviembre 1999 - Enero 2001)**



Tasas de interés activas en moneda nacional y en moneda extranjera

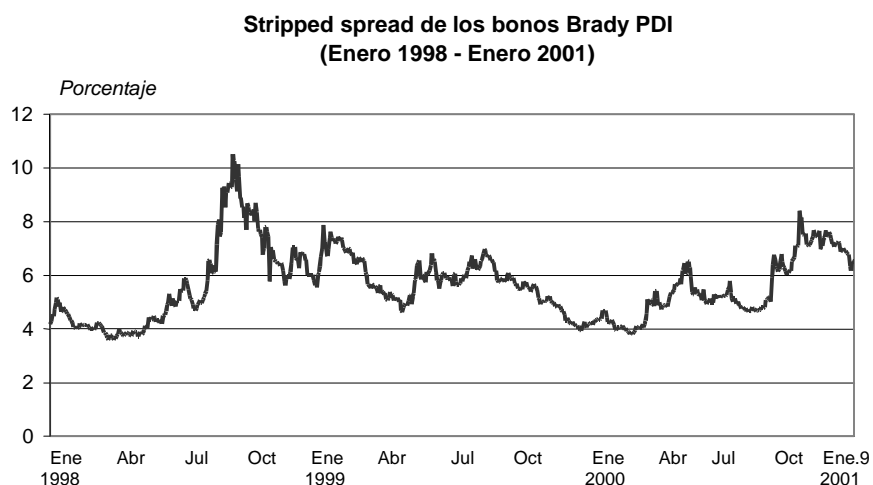
Entre el 1 y el 9 de enero, la tasa de interés preferencial en moneda nacional para préstamos a 90 días en la modalidad de descuentos fue en promedio de 18,6 por ciento, mayor a la registrada en diciembre (18,2 por ciento). En moneda extranjera, dicha tasa se situó en 10,5 por ciento, inferior al promedio del mes anterior (10,7 por ciento).



Al 9 de enero, la tasa de interés activa promedio en moneda nacional (TAMN) fue 26,0 por ciento, inferior a la registrada el mes previo (26,5 por ciento), en tanto que la tasa de interés en moneda extranjera (TAMEX) se situó en promedio en 12,5 por ciento, ligeramente inferior a la del mes precedente (12,6 por ciento).

Margen de los bonos Brady peruanos en 6,5 por ciento

El margen de los bonos Brady peruanos *Past Due Interest* (PDI) respecto de los bonos del Tesoro estadounidense -una aproximación al riesgo país percibido por los inversionistas- registró un valor promedio de 6,5 por ciento durante el mes en curso, menor al registrado en diciembre (7,1 por ciento).



Tipo de cambio promedio en S/. 3,52

Entre el 1 y el 9 de enero, el promedio del tipo de cambio venta en el mercado bancario fue S/. 3,52 por dólar.

En lo que va de enero, el promedio diario de las operaciones de venta a futuro (*forward*) de la banca al público fue inferior a sus vencimientos en US\$ 2 millones mientras que las nuevas compras a futuro fueron mayores a sus vencimientos en US\$ 14 millones. En el mercado al contado (*spot*), se registró un promedio de compras netas al público de US\$ 1 millón.

OPERACIONES CAMBIARIAS DE LAS EMPRESAS BANCARIAS CON EL PÚBLICO: PROMEDIO DIARIO (Millones de US\$)

	Noviembre 2000	Diciembre 2000	Enero 2001 1-9
I. Ventas a futuro al público	-3	-1	-2
Nuevas ventas	12	11	12
Vencimientos	16	12	14
II. Compras a futuro al público	-1	-2	14
Nuevas compras	9	6	19
Vencimientos	10	8	5
III. Compras netas al contado	6	2	1
Compras	80	82	63
Ventas	75	80	62

Cuentas monetarias al 22 de diciembre

Entre el 22 de noviembre y el 22 de diciembre, la liquidez en moneda nacional aumentó 7,0 por ciento. Con ello, alcanzó un saldo de S/. 14 808 millones y mostró un crecimiento de 5,1 por ciento en términos anuales. En el mismo período, el crédito del sistema bancario al sector privado en moneda nacional creció 3,0 por ciento (aumento de S/. 264 millones), alcanzando un saldo de S/. 9 009 millones. Con ello, su crecimiento anual fue negativo en 2,9 por ciento.

La liquidez en moneda extranjera, expresada en dólares, aumentó 1,5 por ciento (US\$ 139 millones), entre el 22 de noviembre y el 22 de diciembre, alcanzando un saldo de US\$ 9 482 millones. Por su parte, los pasivos externos de corto plazo de las empresas bancarias (saldo de US\$ 1 465 millones) decrecieron 4,1 por ciento (US\$ 63 millones). En el mismo período, el crédito al sector privado del sistema bancario en moneda extranjera creció 0,5 por ciento (US\$ 54 millones), mostrando una disminución anual de 0,8 por ciento.

Balanza comercial en noviembre

En noviembre, la balanza comercial mostró un déficit de US\$ 97 millones. Con este resultado, la balanza comercial acumula entre enero y noviembre un déficit de US\$ 351 millones, registrando un déficit inferior en US\$ 205 millones al de similar período de 1999.

El valor de las **exportaciones** fue de US\$ 537 millones, cifra menor en US\$ 28 millones (5,0 por ciento) a la de noviembre del año anterior, debido a la disminución de US\$ 31 millones (8,0 por ciento) de las exportaciones tradicionales, contrarrestado por el aumento de US\$ 10 millones (5,6 por ciento) de las exportaciones no tradicionales, donde destaca el crecimiento de US\$ 13 millones de las exportaciones textiles (27 por ciento).

Las **importaciones** totalizaron US\$ 634 millones, cifra inferior en US\$ 4 millones (1 por ciento) al resultado de igual mes de 1999, lo que se explica principalmente por las menores adquisiciones de insumos en US\$ 5 millones (1,6 por ciento) y bienes de capital en US\$ 2 millones (0,9 por ciento).

BALANZA COMERCIAL 1/
(Millones de U.S. dólares)

	Noviembre				Enero-Noviembre			
	1999	2000	Flujo	Var. %	1999	2000	Flujo	Var. %
BALANZA COMERCIAL	-73,6	-97,3	-23,7	-32,2	-556,2	-351,1	205,1	36,9
1. EXPORTACIONES	565,2	537,0	-28,1	-5,0	5 518,1	6 374,8	856,7	15,5
I. Productos tradicionales	383,2	352,7	-30,5	-8,0	3 758,4	4 379,1	620,7	16,5
Mineros	299,6	282,9	-16,6	-5,5	2 749,0	2 917,1	168,1	6,1
Petróleo y derivados	13,7	18,4	4,7	34,2	218,6	358,2	139,6	63,8
Agrícolas	20,1	15,7	-4,4	-21,9	265,3	226,5	-38,8	-14,6
Pesqueros	49,8	35,6	-14,2	-28,5	525,5	877,3	351,9	67,0
II. Productos no tradicionales	169,1	178,7	9,5	5,6	1 683,2	1 857,7	174,4	10,4
Agropecuarios	44,1	39,9	-4,2	-9,6	351,6	349,8	-1,8	-0,5
Textiles	47,0	59,6	12,6	26,7	518,7	636,4	117,7	22,7
Pesqueros	15,1	14,6	-0,5	-3,2	174,0	170,3	-3,7	-2,2
Metal-mecánicos	4,3	7,2	2,9	67,9	68,5	84,5	16,0	23,3
Químicos	16,7	19,8	3,1	18,3	177,0	192,4	15,4	8,7
Sidero-metalúrgicos	18,4	16,3	-2,1	-11,4	178,0	198,7	20,7	11,6
Minerales no metálicos	4,8	4,3	-0,5	-10,8	47,0	41,7	-5,4	-11,5
Otros	18,7	17,0	-1,7	-9,1	168,3	183,9	15,6	9,3
III. Otros	12,8	5,7	-7,1	-55,6	76,4	138,0	61,6	80,5
2. IMPORTACIONES	638,8	634,3	-4,4	-0,7	6 074,3	6 725,9	651,6	10,7
Bienes de consumo	137,6	142,6	5,0	3,7	1 296,9	1 322,0	25,1	1,9
Insumos	314,7	309,5	-5,2	-1,6	2 710,9	3 362,6	651,8	24,0
Bienes de capital	177,4	175,8	-1,6	-0,9	1 942,3	1 923,0	-19,3	-1,0
Otros bienes	9,2	6,4	-2,7	-30,0	124,2	118,3	-6,0	-4,8

1/ Preliminar.

Crecimiento de 0,1 por ciento de la producción en noviembre

En noviembre del 2000, el **PBI** global mostró un aumento de 0,1 por ciento con respecto al nivel del mismo mes de 1999, acumulando en el período enero - noviembre una expansión de 4,0 por ciento. Sin embargo, si se descuentan factores estacionales, el PBI de noviembre aumentó 0,7 por ciento con respecto al nivel de octubre; mes en el que había crecido 0,3 por ciento, luego de registrar caídas de 4,2 y 0,2 por ciento en agosto y setiembre, respectivamente. Entre enero y noviembre del 2000, los sectores primarios y no primarios registraron crecimientos de 6,3 y 3,5 por ciento, respectivamente.

PRODUCTO BRUTO INTERNO (Variaciones porcentuales)

	1999		2000	
	Noviembre	Enero-Noviembre	Noviembre	Enero-Noviembre
Agropecuario	4,7	13,6	7,2	6,2
Agrícola	5,4	16,5	6,6	6,0
Pecuario	4,7	9,6	7,7	6,5
Pesca	24,8	23,8	15,0	12,9
Minería e hidrocarburos	13,6	12,7	-1,2	2,2
Minería	16,3	15,3	-0,5	3,6
Petróleo y gas	-6,5	-5,9	-6,6	-6,8
Manufactura	9,0	-1,1	0,9	7,7
Procesadores recursos primarios	13,7	13,7	9,8	12,2
Resto industria	7,7	-4,7	-1,7	6,5
Construcción	1,6	-11,5	-17,3	-3,9
Comercio	4,3	-1,8	2,8	5,6
Otros servicios	3,3	1,0	0,0	3,0
PBI	5,0	1,2	0,1	4,0
PBI sectores primarios	10,2	13,6	5,3	6,3
PBI sectores no primarios	4,0	-1,2	-1,0	3,5

Disminuye déficit del gobierno central

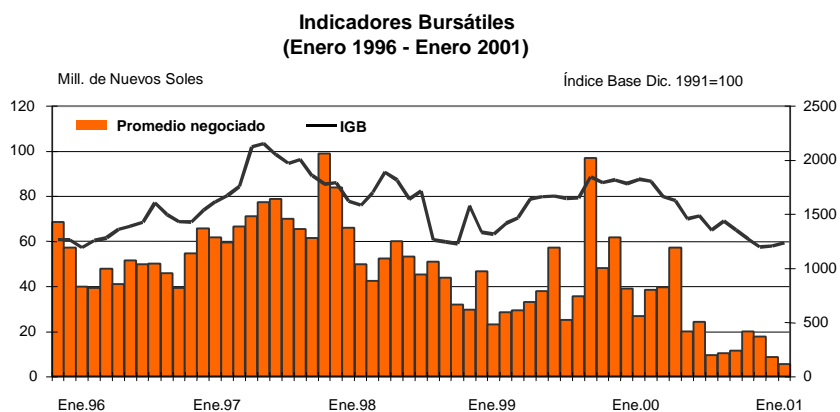
En noviembre, el gobierno central registró un déficit económico de S/. 31 millones, en comparación con el déficit de S/. 168 millones registrado en noviembre de 1999. Los ingresos corrientes ascendieron a S/. 2 134 millones, lo que representó una disminución de 10,0 por ciento en términos reales con relación a noviembre de 1999. Los ingresos corrientes acumulados entre enero y noviembre (S/. 25 227 millones) fueron superiores en S/. 2 203 millones respecto a los registrados en similar período de 1999, mostrando un crecimiento real de 5,6 por ciento.

Los gastos no financieros de noviembre (S/. 2 102 millones) mostraron una disminución de 11,6 por ciento en términos reales con relación a similar mes del año anterior. Entre enero y noviembre dichos gastos ascendieron a S/. 25 912 millones, nivel mayor en 1,8 por ciento al de similar período del año 1999.

OPERACIONES DEL GOBIERNO CENTRAL						
(Millones de Nuevos Soles)						
	Noviembre			Enero-Noviembre		
	1999	2000	Var% real	1999	2000	Var% real
1. INGRESOS CORRIENTES	2 280	2 134	- 10,0	23 024	25 227	5,6
2. GASTOS NO FINANCIEROS	2 285	2 102	- 11,6	24 551	25 912	1,8
a. Corrientes	1 837	1 825	- 4,5	19 315	21 391	6,8
b. Capital	448	277	- 40,7	5 236	4 520	- 16,6
3. OTRAS OPERACIONES	16	21	21,7	101	204	94,0
4. RESULTADO PRIMARIO (1-2+3)	<u>12</u>	<u>53</u>		<u>-1 426</u>	<u>- 480</u>	
5. INTERESES	179	167	- 10,7	2 993	3 317	6,9
6. TRANSFERENCIAS DE EMPRESAS ESTATALES	0	83		242	437	
7. RESULTADO ECONÓMICO (4-5+6)	<u>- 168</u>	<u>- 31</u>		<u>-4 177</u>	<u>-3 360</u>	

Índice General Bursátil aumentó 2,4 por ciento

Al 9 de enero del 2001, el Índice General de la Bolsa de Valores de Lima aumentó 2,4 por ciento con relación al fin de diciembre, en tanto que el Selectivo lo hizo en 2,1 por ciento.



Lima, 12 de enero del 2001

El Resumen Informativo contiene un adelanto de las principales estadísticas que figuran luego en el Boletín Semanal que se distribuye los días lunes. Es publicado todos los viernes y su distribución tiene lugar tanto por correo electrónico cuanto por facsímil. La primera es gratuita y puede solicitarse enviando un mensaje a acorrales@bcrp.gob.pe. La segunda tiene un costo mensual de S/. 12 para el Perú y de US\$ 49 para el extranjero y puede ser solicitada al teléfono: (51-1) 4276250 anexo 3817.

BCRP - Indicadores Económicos / Economic Indicators

	1999		2000					2001						
	DIC	AGO	SET	OCT.	NOV.	29 Dic	DIC	3 Ene.	4 Ene.	5 Ene.	8 Ene.	9 Ene.	ENE.	
RESERVAS INTERNACIONALES (Mills. US\$) / INTERNATIONAL RESERVES (Mills. of US\$)	Var													
Posición de cambio / Net international position	2 538	2 543	2 555	2 567	2 582	2 624	42	2 618	2 622	2 624	2 623	2 622	-1	
Reservas internacionales netas / Net international reserves	8 404	8 748	8 744	8 465	8 442	8 180	-262	8 388	8 389	8 372	8 341	8 342	162	
Depósitos del sistema financiero en el BCRP / Financial system deposits at BCRP	2 964	3 470	3 297	3 066	2 960	2 952	-9	3 138	3 176	3 146	3 097	3 096	144	
Empresas bancarias / Banks	2 920	3 275	3 057	2 928	2 806	2 762	-44	3 030	3 075	3 063	3 016	3 014	252	
Banco de la Nación / Banco de la Nación	23	170	216	115	130	168	38	83	77	59	57	57	-110	
Sector privado / Private sector	22	25	23	24	25	22	-3	25	24	24	25	25	3	
Depósitos del sector público en el BCRP / Public sector deposits at BCRP	2 963	2 743	2 910	2 826	2 961	2 694	-268	2 721	2 678	2 678	2 691	2 691	-3	
Depósitos de privatización	975	392	306	262	277	159	-118	168	169	169	170	170	11	
Otros depósitos / Other *	1 988	2 351	2 604	2 564	2 684	2 535	-150	2 553	2 509	2 510	2 521	2 521	-14	
OPERACIONES CAMBIARIAS BCRP (MILL. US\$) / BCRP FOREIGN OPERATIONS (Millions US\$)	Acum.													
Origen externo de la emisión primaria / External origin of the monetary base	90	41	2	0	0	0	21	0	1	0	0	0	1	
Compras netas en Mesa de Negociación / Over-the-counter net purchases of foreign currency	0	0	0	0	0	0	0	0	0	0	0	0	0	
Operaciones swaps netas / Net swap operations	0	-1	0	0	0	0	1	0	0	0	0	0	0	
Operaciones con el Sector Público / Public sector	90	42	0	0	0	0	20	0	0	0	0	0	0	
TIPO DE CAMBIO (S/ por US\$) / EXCHANGE RATE	Prom.													
Compra interbancario / Interbank bid	Promedio / Average	3,483	3,477	3,485	3,500	3,529	3,524	3,519	3,520	3,517	3,516	3,516	3,517	3,518
Apertura / Opening	3,485	3,478	3,486	3,502	3,530	3,524	3,520	3,525	3,518	3,521	3,516	3,521	3,520	
Mediodía / Midday	3,485	3,479	3,486	3,502	3,531	3,528	3,521	3,523	3,521	3,518	3,517	3,518	3,520	
Cierre / Close	3,485	3,478	3,486	3,502	3,531	3,526	3,520	3,519	3,518	3,515	3,518	3,518	3,518	
Promedio / Average	3,485	3,478	3,486	3,502	3,530	3,526	3,520	3,522	3,519	3,517	3,517	3,518	3,519	
Sistema bancario	Compra / Bid	3,482	3,476	3,484	3,499	3,527	3,523	3,518	3,518	3,518	3,516	3,515	3,516	
Banking System	Venta / Ask	3,486	3,479	3,486	3,502	3,530	3,527	3,521	3,521	3,520	3,518	3,517	3,520	
Índice de tipo de cambio real (1994=100) / Real exchange rate index (1994=100)		110,7	105,9	105,0	104,6	104,9	104,8							
INDICADORES MONETARIOS / MONETARY INDICATORS														
Moneda nacional / Domestic currency														
Emisión Primaria	(Var. % mensual) / (% monthly change)	18,1	-8,6	-5,2	2,0	-0,7	14,6	14,6						
Monetary base	(Var. % últimos 12 meses) / (% 12-month change)	16,9	3,9	1,9	-0,1	-1,0	-4,0	-4,0						
Oferta monetaria	(Var. % mensual) / (% monthly change)	5,8	-1,6	1,6	-0,3	0,0								
Money Supply	(Var. % últimos 12 meses) / (% 12-month change)	11,6	3,7	3,5	3,4	3,3								
Crédito sector privado	(Var. % mensual) / (% monthly change)	-4,1	0,9	1,6	-0,9	3,6								
Credit to the private sector	(Var. % últimos 12 meses) / (% 12-month change)	-5,3	-8,8	-7,2	-6,8	-3,1								
TOSE saldo promedio (Var. % mensual) / TOSE average balance (% monthly change)		1,0	0,6	0,1	-1,6	2,5	1,3	1,3	0,2	0,4	-0,3	0,0	0,0	
Superávit de encaje promedio (% respecto al TOSE) / Average reserve surplus (% of TOSE)		1,2	0,2	0,5	0,7	0,8	1,3	1,3	1,6	1,7	1,7	1,7	1,7	
Cuenta corriente de los bancos (saldo mill. S/) / Banks' current account (balance mills. of S/)		98	109	112	138	129	54	120	182	193	190	175	222	
Créditos por regulación monetaria (millones de S/) / Rediscunts (Millions of S/)		11	0	0	0	20	0	0	0	0	0	0	0	
Depósitos del sector público en el BCRP (saldo Mill. S/) / Public sector deposits at the BCRP (Balance m)		378	329	299	509	531	319	319	313	315	318	323	323	
Certificados de Depósitos BCRP (saldo Mill. S/) / CDBCRP balance (Millions of S/)		399	1 655	2 050	1 755	1 770	1 360	1 360	1 530	1 610	1 670	1 770	1 850	
Operaciones de reporte con CDBCRP (saldo Mill. S/) / CDBCRP repos (balance millions of S/)		0	0	40	41	30	0	0	0	0	0	0	0	
TAMBN / Average		32,0	30,0	27,9	27,7	27,1	26,3	26,5	26,2	25,9	25,8	25,9	25,7	
Interbancario / Interbank		16,9	8,5	13,3	14,5	14,0	9,3	11,4	11,0	11,2	11,3	10,9	10,9	
Tasa de interés (%)	Preferencial para descuento 90 días / Prime rate (90 days)	21,2	18,9	17,9	18,2	18,4	17,0	18,2	21,2	17,0	18,9	18,2	19,4	
Interest rates (%)	Operaciones de reporte con CDBCRP / CDBCRP repos	s.m.	s.m.	20,0	10,8	8,1	s.m.	s.m.	s.m.	s.m.	s.m.	s.m.	s.m.	
	Créditos por regulación monetaria / Rediscunts	17,8	s.m.	s.m.	14,0	8,5	s.m.	s.m.	s.m.	s.m.	s.m.	s.m.	s.m.	
	Del saldo de CDBCRP / CDBCRP balance	17,4	14,1	13,6	13,5	13,8	13,5	13,5	13,5	13,4	13,4	13,4	13,4	
Moneda extranjera / Foreign currency														
Crédito sector privado	(Var. % mensual) / (% monthly change)	1,7	-1,8	-0,1	-0,3	1,2								
Credit to the private sector	(Var. % últimos 12 meses) / (% 12-month change)	-1,6	-2,5	-2,0	-2,9	-1,2								
TOSE saldo promedio (Var. % mensual) / TOSE average balance (% monthly change)		0,0	0,1	-0,8	-2,5	-0,7	1,9	1,9	0,3	0,4	1,1	1,1	0,9	
Superávit de encaje promedio (% respecto al TOSE) / Average reserve surplus (% of TOSE)		0,3	0,1	0,1	0,1	0,1	0,2	0,2	-3,9	-1,8	0,9	1,4	1,5	
Créditos por regulación monetaria (millones de US dólares) / Rediscunts (millions of US\$)		0	0	0	0	50	0	0	0	0	0	0	0	
TAMEX / Average		14,8	13,8	12,9	12,7	12,6	12,5	12,6	12,5	12,5	12,5	12,5	12,6	
Tasa de interés (%)	Interbancario / Interbank	6,6	7,5	7,3	7,3	8,2	7,2	8,4	9,2	9,1	9,1	9,0	8,9	
Interest rates (%)	Preferencial para descuento 90 días / Prime rate (90 days)	11,8	10,9	10,7	11,2	11,1	10,3	10,7	11,0	10,7	9,8	10,2	11,1	
	Créditos por regulación monetaria / Rediscunts	s.m.	s.m.	s.m.	s.m.	8,5	s.m.	s.m.	s.m.	s.m.	s.m.	s.m.	s.m.	
INDICADORES BURSATILES / STOCK MARKET INDICES	Acum.													
Índice General Bursátil (Var. %) / General Index (% change)		0,9	5,7	-5,7	-6,3	-5,5	s.m.	0,7	0,4	0,9	0,0	-0,3	0,8	
Índice Selectivo Bursátil (Var. %) / Blue Chip Index (% change)		1,7	4,0	-3,8	-5,1	-5,2	s.m.	-0,6	0,5	0,8	0,1	-0,6	0,6	
Monto negociado en acciones (Mill. S/) - Prom. diario		31,6	10,5	11,5	20,3	17,9	s.m.	8,7	7,6	5,5	8,2	3,2	7,2	
INFLACION (%) / INFLATION (%)														
Inflación mensual / Monthly		0,43	0,47	0,56	0,23	0,06	0,15							
Inflación últimos 12 meses / % 12 months change		3,73	3,78	3,88	4,25	4,02	3,73							
GOBIERNO CENTRAL (Mill. S.) / CENTRAL GOVERNMENT (Mills. Of S.)														
Resultado primario / Primary balance		-603	-96	25	604	53								
Ingresos corrientes / Current revenue		2 526	2 246	2 179	2 776	2 134								
Gastos no financieros / Non-financial expenditure		3 146	2 363	2 175	2 193	2 102								
COMERCIO EXTERIOR (Mills. US\$) / FOREIGN TRADE (Mills. Of US\$)														
Balanza Comercial / Trade balance		-60	19	2	-31	-97								
Exportaciones / Exports		595	643	554	672	537								
Importaciones / Imports		655	625	552	702	634								
PRODUCTO BRUTO INTERNO (Índice 1994=100) / GROSS DOMESTIC PRODUCT (1994=100)														
Varia. % respecto al mismo mes del año anterior / Annual rate of growth		3,7	4,9	-0,1	0,2	0,1								
COTIZACIONES INTERNACIONALES / INTERNATIONAL QUOTATIONS	Prom.													
LIBOR a tres meses (%) / LIBOR 3-month (%)		6,1	6,7	6,7	6,8	6,8	5,7	6,5	6,3	5,9	5,7	5,6	5,6	
Dow Jones (Var. %) / (% change)		4,8	6,6	-5,0	3,0	-5,1	-0,8	3,6	2,9	-0,3	-2,3	-0,4	-0,5	
Rendimiento de los U.S. Treasuries (30 años) / U.S. Treasuries yield (30 years)		6,4	5,7	5,8	5,8	5,8	5,5	5,5	5,4	5,4	5,4	n.d.	5,4	
Stripped spread de los bonos PDI (pbs) / PDI bond stripped spread (basis points)		436	475	570	692	735	687	711	632	617	651	651	650	
Bonos Brady (%)	FLIRB	61,6	64,2	60,1	54,9	53,9	58,8	56,6	59,6	60,4	60,3	59,4	59,3	
Brady bonds (%)	PDI	65,1	70,1	66,2	61,9	60,9	65,1	63,1	66,8	67,5	66,9	66,6	66,5	

* Incluye depósitos de Promocopi, Fondo de Estabilización Fiscal (FEF), Cofide, fondos administrados por la ONP, y otros depósitos del MEF. El detalle se presenta en el cuadro No.15 del Boletín Semanal.