

BANCO CENTRAL DE RESERVA DEL PERÚ

RESUMEN INFORMATIVO

N° 42 – 2000

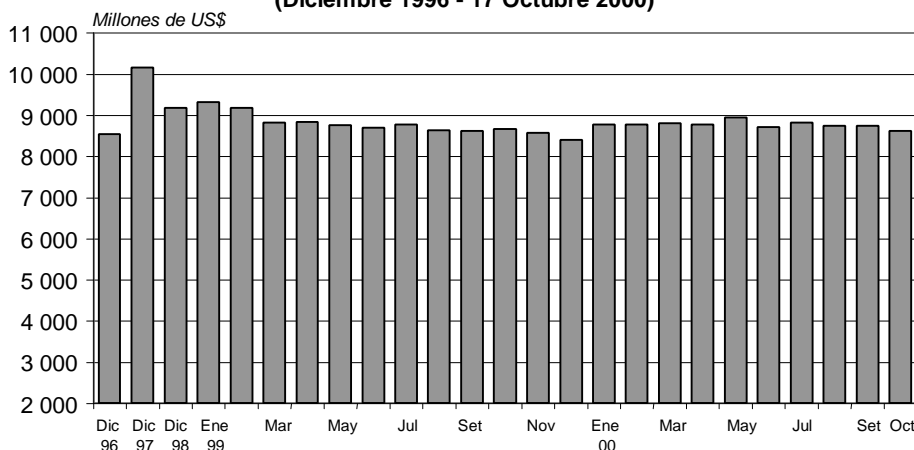
Contenido

RIN en US\$ 8 620 millones
Saldo promedio de la emisión en S/. 4 938 millones
Promedio de cuentas corrientes de la banca en el BCRP en S/. 165 millones
Disminuye tasa de interés de operaciones de reporte con CDBCRP
Tasa de interés interbancaria en moneda nacional en 14,3 por ciento
Tasas de interés preferencial en moneda nacional en 17,9 por ciento
Margen de los bonos Brady peruanos en 6,4 por ciento
Tipo de cambio promedio en S/. 3,49
Caen Índices General (-4,9 por ciento) y Selectivo (-5,4 por ciento) de la Bolsa de Valores de Lima

RIN en US\$ 8 620 millones

Al 17 de octubre las reservas internacionales netas (RIN) ascendieron a US\$ 8 620 millones, menores en US\$ 124 millones a las registradas al cierre de setiembre. Esta disminución se explica por el retiro de depósitos del sector público (US\$ 100 millones) y del sistema financiero del BCRP (US\$ 59 millones) y cambios en valuación (US\$ 3 millones); lo que fue contrarrestado por los intereses netos ganados (US\$ 17 millones), utilidades del BCRP en el FLAR (US\$ 16 millones) y mayores depósitos del Fondo de Seguro de Depósito (US\$ 6 millones). En lo que va del año, las RIN han aumentado en US\$ 216 millones. A la misma fecha, la posición de cambio del BCRP ascendió a US\$ 2 567 millones, nivel superior en US\$ 12 millones al registrado al cierre de setiembre.

Reservas Internacionales Netas del BCRP
(Diciembre 1996 - 17 Octubre 2000)



Saldo promedio de la emisión en S/. 4 938 millones

El promedio diario de la emisión primaria entre el 1 y el 17 de octubre fue de S/. 4 938 millones, menor en 0,1 por ciento al de setiembre. Al 17 de octubre, el saldo de la emisión primaria fue de S/. 5 010 millones, superior en 3,0 por ciento (S/. 148 millones) al registrado a fines de setiembre. La mayor emisión primaria obedeció principalmente a los vencimientos netos de Certificados de Depósito del Banco Central (CDBCRP) por S/. 200 millones y las operaciones de compra temporal de

CDBCRP (S/. 10 millones), lo que fue contrarrestado por el aumento de depósitos del sector público en el BCRP (S/. 55 millones).

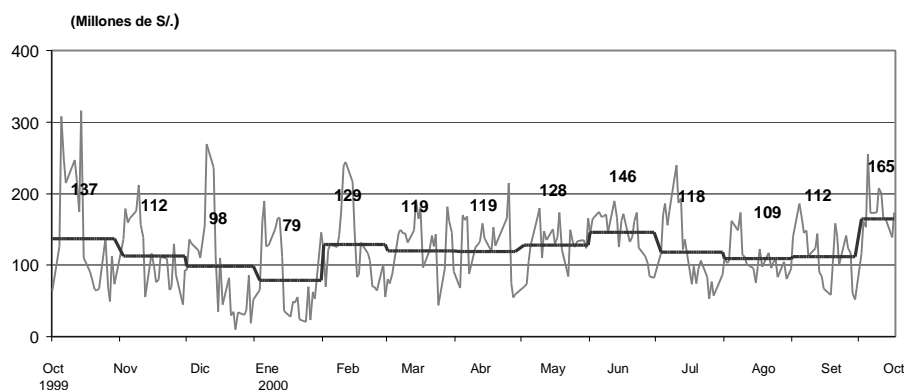
Promedio de cuentas corrientes de la banca en el BCRP en S/. 165 millones

Entre el 11 y el 17 de octubre, la banca registró un saldo promedio diario en su cuenta corriente en el BCRP de S/. 167 millones. En ese período, el BCRP inyectó liquidez por S/. 71 millones como promedio diario. Al 17 de octubre, el promedio diario de la cuenta corriente llegó a S/. 165 millones.

Operaciones monetarias (Millones de S/.)

	Cuenta corriente de la banca en el BCRP al cierre de operaciones del día anterior	Resultado del canje + Transferencias del Banco de la Nación a la banca	Vencimientos de operaciones del BCRP: <i>swaps</i> , reportes y créditos por regulación monetaria	Vencimientos de Certificados del BCRP	Transferencia de billetes a las cuentas corrientes de los bancos	Cuenta corriente de la banca antes de las operaciones del BCRP	Operaciones del BCRP: operaciones cambiarias, colocación CDBCRP, <i>swaps</i> , reportes, subasta de fondos del Banco de la Nación y créditos por regulación monetaria	Cuenta corriente de la banca en el BCRP al cierre de operaciones	Tasa de interés interbancaria en M/N
Promedio	1	2	3	4	5		7		
Diciembre 1999	99	-39	-27	39	10		16		16,9
Marzo 2000	130	-38	-5	24	40		-19		10,9
Abril	120	-52	-42	16	43		34		13,7
Mayo	125	-33	-22	16	35		9		15,8
Junio	149	-18	-21	16	35		-16		13,6
Julio	118	-49	-152	26	20		155		11,3
Agosto	109	-23	-45	10	56		2		8,5
Setiembre	113	-31	-16	31	46		-32		13,3
Octubre 1-17	158	-41	-84	27	34		75		16,7
Setiembre									
Miércoles 13	144	-57	0	60	44		-100		8,6
Jueves 14	91	-30	0	0	-12		35		9,7
Viernes 15	84	-97	-35	0	-54		170		10,4
Lunes 18	67	-32	-170	0	59		135		13,7
Martes 19	59	-54	-135	190	78		-38		13,6
Promedio 13 - 19 setiembre	88	-54	-68	50	23		40		11,2
Octubre									
Miércoles 11	208	22	0	0	41		-70		15,8
Jueves 12	200	-158	0	30	35		60		15,9
Viernes 13	167	-55	-60	0	-37		149		16,4
Lunes 16	164	-63	-149	0	20		167		15,6
Martes 17	139	-34	-167	140	46		50		14,3
Promedio 11 - 17 oct.	173	-58	-75	34	21		71		15,6

Depósitos en la Cuenta Corriente de la Banca en el BCRP (Octubre 1999 - 17 Octubre 2000)



Disminuye tasa de interés de operaciones de reporte con CDBCRP

Entre el 12 y el 18 de octubre se llevaron a cabo 5 operaciones de compra temporal de CDBCRP por un total de S/. 475 millones, a una tasa de interés promedio ponderada de 15,3 por ciento. Cabe destacar la disminución de la tasa de interés de las operaciones de reporte, la cual pasó de 16,2 por ciento el día 12 a 12,5 por ciento el día 18.

**COMPRAS TEMPORALES DE CERTIFICADOS DE DEPÓSITO
(OPERACIONES DE REPORTE)**

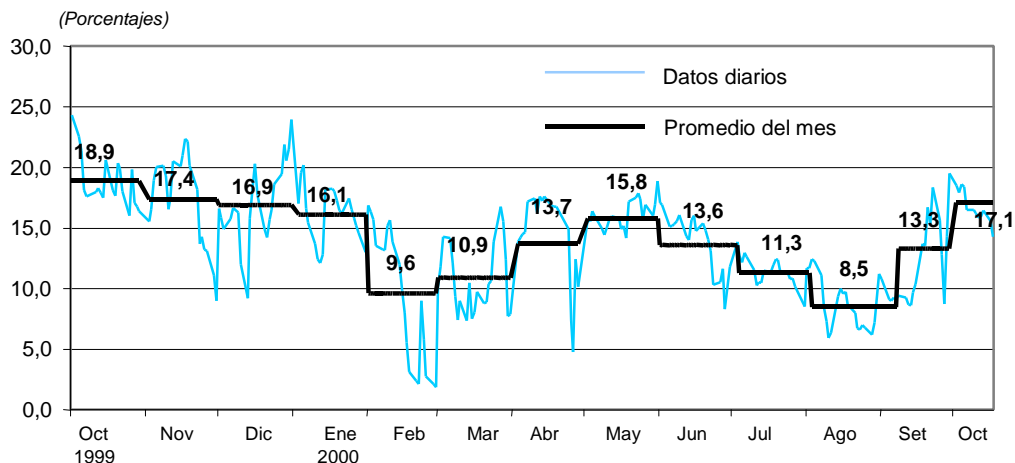
Fecha	Monto (Millones de S/.)	Tasa de interés (%)
12 octubre	60	16,2
13 octubre	125	16,1
16 octubre	165	15,9
17 octubre	50	14,1
18 octubre	75	12,5

Asimismo el día 11 de octubre se realizó una colocación de Certificados de Depósito del Banco Central (CDBCRP) por S/. 70 millones a 8 semanas a una tasa de interés promedio de 15,6 por ciento. Los días 13 y 16 de octubre se realizaron operaciones de compra temporal de moneda extranjera por US\$ 7 y US\$ 1 millón, respectivamente.

Tasa de interés interbancaria en moneda nacional en 14,3 por ciento

Desde el 13 de octubre, la tasa de interés interbancaria en moneda nacional muestra una tendencia decreciente llegando el día 17 a 14,3 por ciento. Entre el 1 y el 17 de octubre, dicha tasa fue en promedio de 17,1 por ciento, superior a la registrada en setiembre (13,3 por ciento).

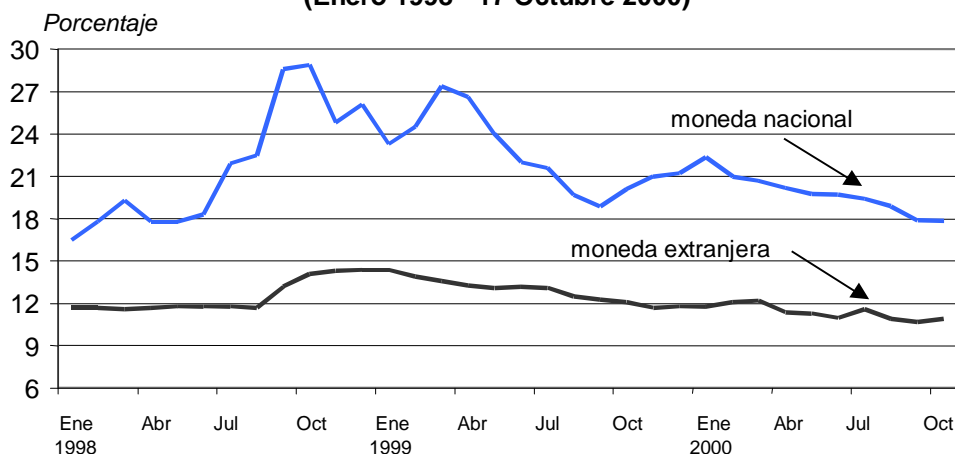
**Tasa Interbancaria en moneda nacional
(Octubre 1999 - 17 Octubre 2000)**



Tasas de interés preferencial en moneda nacional en 17,9 por ciento

Entre el 1 y el 17 de octubre, la tasa de interés preferencial en moneda nacional para descuentos a 90 días fue en promedio de 17,9 por ciento, similar a la registrada en setiembre. En moneda extranjera, dicha tasa se situó en 10,9 por ciento, mayor al promedio del mes anterior (10,7 por ciento).

Tasas de interés preferenciales (Enero 1998 - 17 Octubre 2000)



Al día 17 de octubre, la tasa de interés activa en moneda nacional (TAMN) fue en promedio de 27,7 por ciento, inferior a la registrada el mes previo (27,9 por ciento), en tanto que la tasa de moneda extranjera (TAMEX) se situó en promedio en 12,7 por ciento, menor a la del mes precedente (12,9 por ciento).

Margen de los bonos Brady peruanos en 6,4 por ciento

El margen de los bonos Brady peruanos *Past Due Interest* (PDI) respecto de los bonos del Tesoro estadounidense -una aproximación al riesgo país percibido por los inversionistas- registró un valor de 6,4 por ciento al 17 de octubre, mayor al registrado durante setiembre (5,7 por ciento).

Tasa interbancaria en moneda extranjera versus stripped spread de los bonos Brady PDI (Enero 1998 - 17 de octubre 2000)



Tipo de cambio promedio en S/. 3,49

Entre el 11 y el 17 de octubre, el tipo de cambio venta promedio mostró una apreciación de 0,23 por ciento, cerrando el 17 de octubre en S/. 3,49 por dólar.

En este período, el promedio diario de las operaciones de venta a futuro (*forward*) de la banca al público fue superior a sus vencimientos en US\$ 2 millones. Por su parte, las nuevas compras a futuro fueron menores a sus vencimientos en US\$ 1 millón. En el mercado al contado, se registró un promedio de compras netas al contado al público

de US\$ 20 millones, en tanto que la semana anterior se registraron compras netas por US\$ 8 millones.

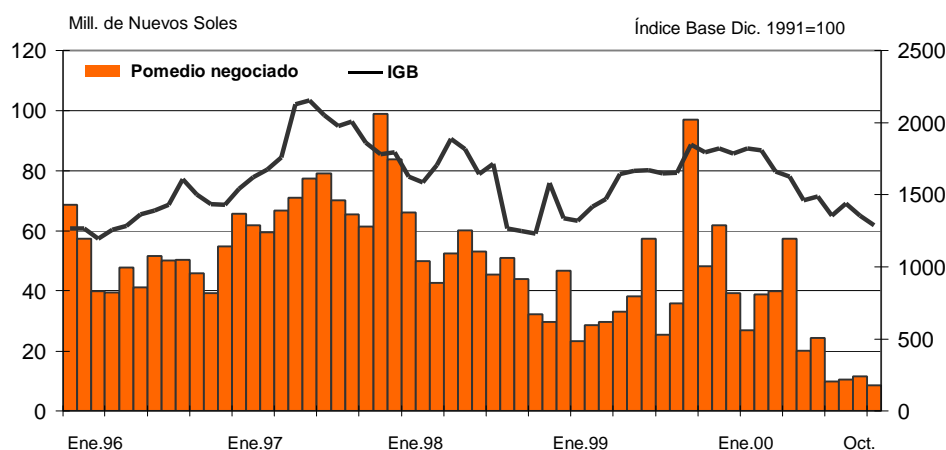
OPERACIONES CAMBIARIAS DE LAS EMPRESAS BANCARIAS CON EL PÚBLICO: PROMEDIO DIARIO
(Millones de US\$)

	Agosto	Setiembre	Octubre	
			4-10	11-17
I. Ventas a futuro al público	3	0	1	2
Nuevas ventas	14	10	13	23
Vencimientos	12	10	12	21
II. Compras a futuro al público	1	1	1	-1
Nuevas compras	8	11	6	3
Vencimientos	7	10	5	4
III. Compras netas al contado	3	1	8	20
Compras	63	72	57	77
Ventas	60	71	49	58

Caen Índices General (-4,9 por ciento) y Selectivo (-5,4 por ciento)

Al 17 de octubre, el Índice General de la Bolsa de Valores de Lima cayó 4,9 por ciento con relación al fin de setiembre, mientras que el Selectivo lo hizo en 5,4 por ciento. Durante el transcurso del año, el Índice General ha descendido 29,8 por ciento y el Selectivo, 23,1 por ciento.

Indicadores Bursátiles
(Enero 1996 - 17 Octubre 2000)



Lima, 20 de octubre del 2000

El Resumen Informativo contiene un adelanto de las principales estadísticas que figuran luego en el Boletín Semanal que se distribuye los días lunes. Es publicado todos los viernes y su distribución tiene lugar tanto por correo electrónico cuanto por facsímil. La primera es gratuita y puede solicitarse enviando un mensaje a acorales@bcrp.gob.pe. La segunda tiene un costo mensual de S/. 12 para el Perú y de US\$ 49 para el extranjero y puede ser solicitada al teléfono: (51-1) 4276250 anexo 3817.

BCRP - Indicadores Económicos / Economic Indicators

	1998	1999	2000											
	DIC	JUN	JUL	AGO	29 Set	SET	11 Oct	12 Oct	13 Oct	16 Oct	17 Oct	OCT		
RESERVAS INTERNACIONALES (Mills. US\$) / INTERNATIONAL RESERVES (Mills. of US\$)							Var						Var	
Posición de cambio / Net international position	2 151	2 538	2 498	2 493	2 543	2 555	12	2 552	2 552	2 549	2 566	2 567	12	
Reservas internacionales netas / Net international reserves	9 183	8 404	8 710	8 823	8 748	8 744	-4	8 595	8 657	8 672	8 626	8 620	-124	
Depósitos del sistema financiero en el BCRP / Financial system deposits at BCRP	3 064	2 964	3 412	3 519	3 470	3 297	-173	3 214	3 273	3 283	3 248	3 238	-59	
Empresas bancarias / Banks	2 933	2 920	3 214	3 392	3 275	3 057	-218	2 996	3 058	3 068	3 036	3 032	-26	
Banco de la Nación / Banco de la Nación	104	23	175	102	170	216	47	193	191	190	188	184	-32	
Sector privado / Private sector	26	22	23	26	25	23	-2	24	24	24	24	23	-1	
Depósitos del sector público en el BCRP / Public sector deposits at BCRP	3 997	2 963	2 830	2 831	2 743	2 910	167	2 832	2 833	2 831	2 807	2 810	-100	
Depósitos de privatización	1 607	975	567	520	392	306	-86	256	257	257	257	257	-49	
OPERACIONES CAMBIARIAS BCRP (Mill. US\$) / BCRP FOREIGN OPERATIONS (Millions US\$)	Acum.	Acum.	Acum.	Acum.	Acum.		Acum.						Acum.	
Origen externo de la emisión primaria / External origin of the monetary base	35	50	-15	0	41	0	2	0	0	7	-6	-1	0	
Compras netas en Mesa de Negociación / Over-the-counter net purchases of foreign currency	0	0	0	0	0	0	0	0	0	0	0	0	0	
Operaciones swags netas / Net swap operations	0	0	-20	1	-1	0	0	0	0	7	-6	-1	0	
Ventas al Sector Público / Sales to the public sector	-10	50	0	0	42	0	0	0	0	0	0	0	0	
Para deuda pública externa / Foreign public debt	-10	0	0	0	0	0	0	0	0	0	0	0	0	
Otros / Other	0	47	0	0	42	0	0	0	0	0	0	0	0	
TIPO DE CAMBIO (S/ por US\$) / EXCHANGE RATE	Prom.	Prom.	Prom.	Prom.	Prom.		Prom.						Prom.	
Compra interbancario / Interbank bid	Promedio / Average	3,135	3,483	3,486	3,480	3,477	3,509	3,485	3,500	3,494	3,489	3,486	3,492	3,495
Apertura / Opening		3,139	3,485	3,488	3,481	3,478	3,512	3,486	3,504	3,498	3,492	3,489	3,491	3,497
Venta interbancario / Interbank Ask	Mediodía / Midday	3,138	3,485	3,488	3,481	3,479	3,511	3,486	3,503	3,496	3,491	3,488	3,492	3,498
Cierre / Close		3,138	3,485	3,487	3,481	3,478	3,512	3,486	3,500	3,494	3,491	3,487	3,494	3,497
Promedio / Average		3,138	3,485	3,488	3,481	3,478	3,510	3,486	3,502	3,495	3,491	3,488	3,493	3,497
Sistema bancario / Banking System	Compra / Bid	3,129	3,481	3,485	3,479	3,476	3,507	3,484	3,500	3,494	3,490	3,486	3,488	3,494
Venta / Ask		3,139	3,485	3,489	3,482	3,479	3,510	3,486	3,502	3,496	3,492	3,488	3,493	3,497
Índice de tipo de cambio real (1994=100) / Real exchange rate Index (1994=100)		106,5	110,7	108,3	107,7	106,2		104,8						
INDICADORES MONETARIOS / MONETARY INDICATORS														
Moneda nacional / Domestic currency														
Emisión Primaria (Var. % mensual) / (% monthly change)	12,8	18,1	-0,7	13,5	-8,6	-5,2	-5,2							
Monetary base (Var. % últimos 12 meses) / (% 12-month change)	5,5	16,9	6,3	7,0	3,9		1,9							
Oferta monetaria (Var. % mensual) / (% monthly change)	3,9	5,8	2,1	2,6	-2,0	1,3	1,3							
Money Supply (Var. % últimos 12 meses) / (% 12-month change)	-2,4	11,6	8,3	4,6	3,2	2,7	2,7							
Crédito sector privado (Var. % mensual) / (% monthly change)	2,2	-4,1	0,0	-1,6	0,7	2,0	2,0							
Credit to the private sector (Var. % últimos 12 meses) / (% 12-month change)	6,6	-5,3	-6,2	-8,3	-8,9	-7,0	-7,0							
TOSE saldo promedio (Var. % mensual) / TOSE average balance (% monthly change)	3,6	-0,8	1,6	1,0	-0,9	0,7	0,7	-0,9	-1,5	-1,6	-1,6	-2,0		
Superávit de encaje promedio (% respecto al TOSE) / Average reserve surplus (% of TOSE)	1,5	1,2	0,2	0,3	0,2	0,5	0,5	0,8	0,8	0,8	0,8	0,8		
Cuenta corriente de los bancos (saldo mill. S/) / Banks' current account (balance mills. of S.)	189	98	145	118	110	52	120	200	167	164	139	173		
Créditos por regulación monetaria (millones de S.) / Rediscounts (Millions of S.)	42	0	0	0	0	0	0	0	0	0	0	0		
Depósitos del sector público en el BCRP (saldo Mill. S.) / Public sector deposits at the BCRP (Balance mill)	225	378	417	351	329	299	299	294	428	402	379	354		
Certificados de Depósitos BCRP (saldo Mill. S.) / CDBCRP balance (Millions of S.)	280	399	1 535	1 205	1 655	2 050	2 050	2 020	1 990	1 990	1 990	1 850		
Operaciones de reporte con CDBCRP (saldo Mill. S.) / CDBCRP repos (Balance millions of S.)	0	0	20	260	0	40	40	0	60	125	165	50	Prom.	
TAMN / Average	37,1	32,0	31,2	30,5	30,0	27,6	27,9	27,8	27,9	27,8	27,9	28,0	27,7	
Interbancario / Interbank	12,9	16,9	13,6	11,3	8,5	19,5	13,3	15,8	15,9	16,4	15,6	14,3	17,1	
Tasa de interés (%) / Interest rates (%)	24,2	21,2	19,7	19,4	18,9	15,8	17,9	16,4	17,3	18,3	21,3	16,1	17,9	
Operaciones de reporte con CDBCRP / CDBCRP repos	17,5	s.m.	12,3	8,4	s.m.	20,0	20,0	s.m.	16,2	16,1	15,9	14,1		
Créditos por regulación monetaria / Rediscounts	18,5	s.m.	s.m.	s.m.	s.m.	s.m.	s.m.	s.m.	s.m.	s.m.	s.m.	s.m.		
Del saldo de CDBCRP / CDBCRP balance	16,9	17,4	14,9	15,1	14,1	13,6	13,6	13,8	13,8	13,8	13,8	13,6		
Moneda extranjera / foreign currency														
Crédito sector privado (Var. % mensual) / (% monthly change)	-0,6	1,7	0,3	-0,3	-1,8	-0,1	-0,1							
Credit to the private sector (Var. % últimos 12 meses) / (% 12-month change)	8,1	-1,6	-3,1	-0,9	-2,5	-2,1	-2,1							
TOSE saldo promedio (Var. % mensual) / TOSE average balance (% monthly change)	-0,9	-1,8	-0,4	-0,5	0,2	-2,5	-2,5	-0,2	0,0	0,0	-0,4	-0,6		
Superávit de encaje promedio (% respecto al TOSE) / Average reserve surplus (% of TOSE)	0,3	0,3	0,1	0,1	0,1	0,1	0,1	0,7	0,7	0,8	0,8	0,8		
Créditos por regulación monetaria (millones de US dólares) / Rediscounts (millions of US\$)	0	0	0	0	0	0	0	0	0	0	0	0	Prom.	
TAMEX / Average	16,8	14,8	14,0	13,8	13,8	12,5	12,9	12,7	12,7	12,8	12,8	12,8	12,7	
Interbancario / Interbank	11,2	6,6	7,3	7,5	7,5	7,2	7,3	7,3	7,4	7,5	7,3	7,3	7,3	
Tasa de interés (%) / Interest rates (%)	14,4	11,8	11,0	11,6	10,9	9,7	10,7	11,6	11,2	9,9	10,2	11,0	10,9	
Preferencial para descuento 90 días / Prime rate (90 days)														
INDICADORES BURSÁTILES / STOCK MARKET INDICES	Acum.	Acum.	Acum.	Acum.	Acum.		Acum.						Acum.	
Índice General Bursátil (Var. %) / General Index (% change)	-15,5	0,9	1,7	-7,6	5,7	1,2	-5,7	-0,7	-1,0	0,4	-0,5	-1,1	-4,9	
Índice Selectivo Bursátil (Var. %) / Blue Chip Index (% change)	-16,2	1,7	2,3	-7,7	4,0	0,8	-3,8	-0,8	-1,0	-0,3	-0,6	-1,1	-5,4	
Monto negociado en acciones (Mill. S.) - Prom. diario	38,7	31,6	24,4	9,7	10,5	17,1	11,5	7,1	12,1	10,3	4,4	8,2	8,6	
INFLACION (%) / INFLATION (%)														
Inflación mensual / Monthly	0,28	0,43	0,06	0,52	0,47		0,56							
Inflación últimos 12 meses / % 12 months change	3,92	3,73	3,21	3,48	3,78		3,88							
GOBIERNO CENTRAL (Mill. S.) / CENTRAL GOVERNMENT (Mills. Of S.)														
Resultado primario / Primary balance	-1 328	-603	-286	-544	-85									
Ingresos corrientes / Current revenue	2 004	2 526	2 152	2 129	2 263									
Gastos no financieros / Non-financial expenditure	3 348	3 146	2 435	2 691	2 369									
COMERCIO EXTERIOR (Mills. US\$) / FOREIGN TRADE (Mills. Of US\$)														
Balanza Comercial / Trade balance	-94	-60	-19	54	13									
Exportaciones / Exports	597	595	623	640	637									
Importaciones / Imports	691	655	642	587	624									
PRODUCTO BRUTO INTERNO (Índice 1994=100) / GROSS DOMESTIC PRODUCT (1994=100)														
Variae. % respecto al mismo mes del año anterior / Annual rate of growth	-1,5	3,7	4,9	4,8	4,9									
COTIZACIONES INTERNACIONALES / INTERNATIONAL QUOTATIONS	Prom.	Prom.	Prom.	Prom.	Prom.		Prom.						Prom.	
LIBOR a tres meses (%) / LIBOR 3-month (%)	5,2	6,1	6,8	6,7	6,7	6,8	6,7	6,8	6,8	6,8	6,8	6,8	6,8	
Dow Jones (Var. %) / (% change)	0,0	-4,8	-0,7	-0,4	6,6	-1,6	-5,0	-1,1	-3,7	1,6	0,5	-1,5	-5,3	
Rendimiento de los U.S. Treasuries (30 años) / U.S. Treasuries yield (30 years)	5,1	6,4	5,9	5,9	5,7	5,9	5,8	5,8	5,8	5,8	5,8	5,8	5,9	
Stripped spread de los bonos PDI (pbs) / PDI bond stripped spread (basis points)	655	436	521	526	476	649	574	617	652	660	667	709	637	
Bonos Brady (%) / FLIRB	54,7	61,6	60,7	60,9	64,2	56,6	60,1	57,6	56,9	55,9	55,7	54,4	56,8	
Brady bonds (%) / PDI	61,4	65,1	66,7	67,1	70,1	63,1	66,2	64,8	63,9	63,4	63,0	61,6	64,0	