

BANCO CENTRAL DE RESERVA DEL PERÚ

RESUMEN INFORMATIVO

Nº 36 – 2000

Contenido

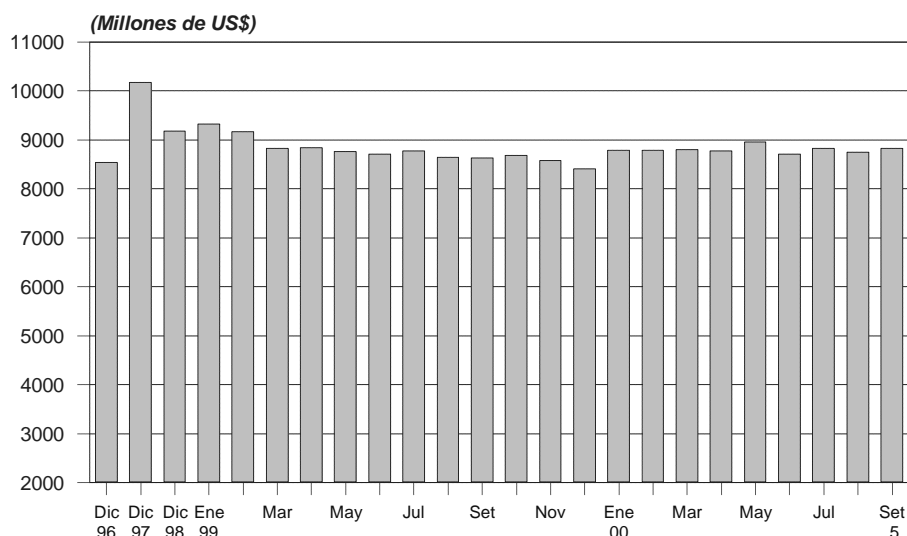
RIN en US\$ 8 826 millones
Saldo promedio de la emisión en S/. 5 100 millones
Promedio de cuentas corrientes de la banca en el BCRP en S/. 154 millones
Tasa de interés interbancaria en moneda nacional en 9,0 por ciento
Disminuyen tasas de interés activas promedio y preferenciales en moneda nacional y extranjera
Margen de los bonos Brady peruanos en 4,8 por ciento
Inflación: agosto del 2000
Tipo de cambio promedio en S/. 3,48
Aumentan Índices General (1,9 por ciento) y Selectivo (0,6 por ciento) de la Bolsa de Valores de Lima

RIN en US\$ 8 826 millones

Al 5 de setiembre las reservas internacionales netas (RIN) ascendieron a US\$ 8 826 millones, nivel mayor en US\$ 78 millones al de fines de agosto. Este aumento se explica principalmente por el correspondiente a los depósitos del sistema financiero (US\$ 71 millones) y del sector público en el BCRP (US\$ 12 millones) y cambios en valuación (US\$ 3 millones); lo que fue contrarrestado en parte por intereses netos pagados (US\$ 7 millones) y retiros del Fondo de Seguro de Depósitos (US\$ 1 millón). En lo que va del año las RIN han aumentado en US\$ 422 millones.

A la misma fecha, la posición de cambio ascendió a US\$ 2 546 millones, superior en US\$ 3 millones a la registrada al cierre de agosto.

Reservas Internacionales Netas del BCRP (Diciembre 1996 - Setiembre 2000)



Saldo promedio de la emisión en S/. 5 100 millones

El promedio diario de la emisión primaria entre el 1 y el 5 de setiembre alcanzó un nivel de S/. 5 100 millones, menor en 1,6 por ciento al promedio de agosto. Al día 5 de setiembre, el saldo de la emisión primaria fue de S/. 5 004 millones, inferior en 2,4 por ciento (S/. 124 millones) al registrado al cierre de agosto. La menor emisión primaria obedeció principalmente a las colocaciones netas de Certificados de Depósito del Banco Central (CDBCRP) por S/. 135 millones, contrarrestado en parte por intereses netos pagados (S/. 10 millones).

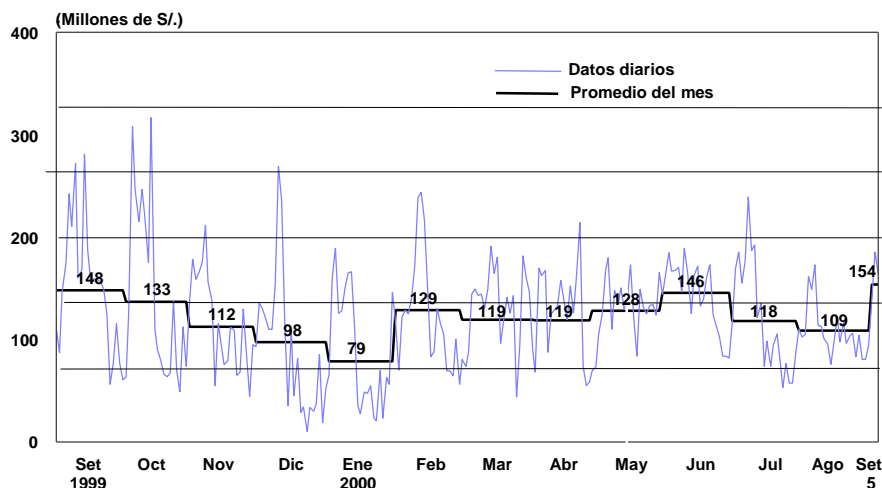
Promedio de cuentas corrientes de la banca en el BCRP en S/. 154 millones

Entre el 29 de agosto y el 5 de setiembre, la banca registró antes de las operaciones monetarias con el BCRP un saldo promedio diario de liquidez de S/. 160 millones. En ese período, el BCRP retiró liquidez por S/. 27 millones como promedio diario, con lo que el saldo de la cuenta corriente de la banca en el instituto emisor al cierre de operaciones fue de S/. 128 millones por día.

Operaciones monetarias (Millones de S/.)

	Cuenta corriente de la banca en el BCRP al cierre de operaciones del día anterior	Resultado del canje + Transferencias del Banco de la Nación a la banca	Vencimientos de operaciones del BCRP: <i>swaps</i> , reportes y créditos por regulación monetaria	Vencimientos de Certificados del BCRP	Transferencia de billetes a las cuentas corrientes de los bancos	Cuenta corriente de la banca antes de las operaciones del BCRP	Operaciones del BCRP: operaciones cambiarias, colocación CDBCRP, <i>swaps</i> , reportes, subasta de fondos del Banco de la Nación y créditos por regulación monetaria	Cuenta corriente de la banca en el BCRP al cierre de operaciones	Tasa de interés interbancaria en M/N
Promedio	1	2	3	4	5	6=1+2+3+4+5	7	8=6+7	
Diciembre 1999	99	-39	-27	39	10	73	16	98	16,9
Marzo 2000	130	-38	-5	24	40	149	-19	119	10,9
Abril	120	-52	-42	16	43	94	34	119	13,7
Mayo	125	-33	-22	16	35	122	9	128	15,8
Junio	149	-18	-21	16	35	162	-16	146	13,6
Julio	118	-49	-152	26	20	-31	155	118	11,3
Agosto	109	-23	-45	10	56	107	2	109	8,5
Setiembre 1-5	140	-11	0	0	79	208	-45	154	10,1
Agosto									
Miércoles 2	110	-3	-190	0	95	12	90	102	11,7
Jueves 3	102	3	-90	0	60	75	30	105	12,4
Viernes 4	105	123	-30	0	65	262	-100	162	12,3
Lunes 7	162	-19	0	0	126	269	-120	149	11,1
Martes 8	149	-3	0	0	108	253	-80	173	8,4
Promedio 2 – 8 agosto	120	20	-62	0	91	174	-36	145	11,2
Setiembre									
Martes 29 ago.	105	-41	0	0	17	80	0	80	7,2
Jueves 31 ago.	80	-23	0	0	37	95	0	95	11,2
Viernes 1 set.	95	-8	0	0	53	140	0	140	10,8
Lunes 4	140	-16	0	0	97	221	-35	186	9,1
Martes 5	186	-9	0	0	87	264	-100	164	9,0
Promedio 29 ago. – 5 set.	113	-19	0	0	58	160	-27	128	9,5

Depósitos en la Cuenta Corriente de la Banca en el BCRP (Setiembre 1999 - Setiembre 2000)



Entre el 29 de agosto y el 6 de setiembre se llevaron a cabo 3 subastas de CDBCRP los días 4, 5 y 6 de setiembre por S/. 215 millones, a una tasa de interés promedio ponderada de 11,4 por ciento.

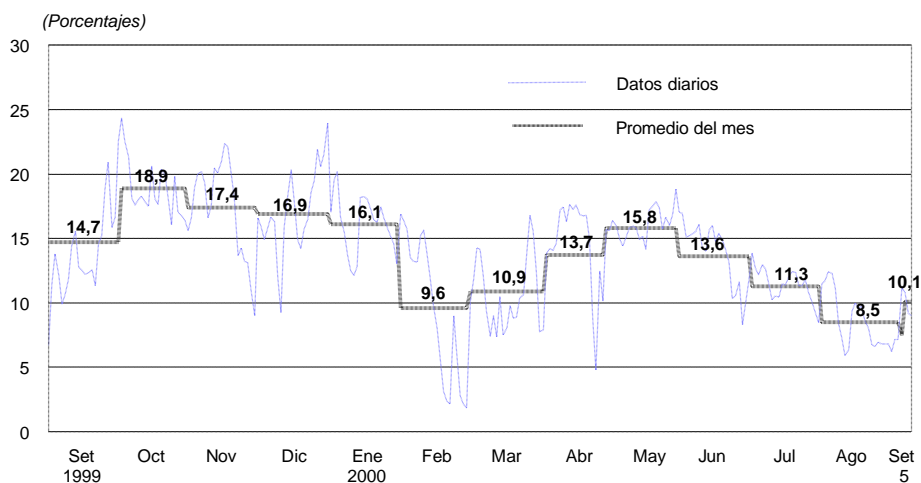
SUBASTAS DE CERTIFICADOS DE DEPÓSITO

Fecha	Monto (Millones de S/.)	Tasa de interés (%)	Plazo
4 setiembre	35	12,5	1 año
5 setiembre	100	11,9	6 meses
6 setiembre	80	9,7	4 semanas

Tasa de interés interbancaria en moneda nacional en 9,0 por ciento

En lo que va del mes, la tasa de interés interbancaria en moneda nacional muestra una tendencia decreciente, ubicándose en 9,0 por ciento el día 5. Sin embargo, en promedio, al 5 de setiembre dicha tasa fue de 10,1 por ciento, menor al promedio de similar período de agosto (12,1 por ciento).

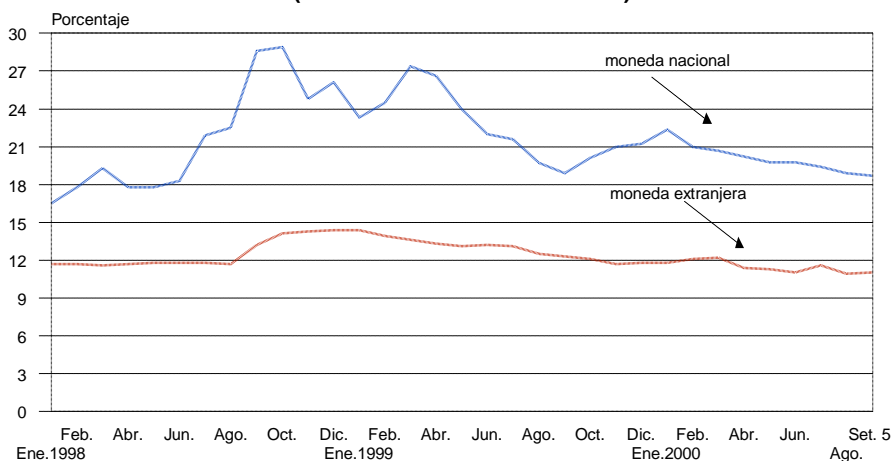
Tasa de interés interbancaria en moneda nacional (Setiembre 1999 - Setiembre 2000)



Disminuyen tasas de interés activas promedio y preferenciales en moneda nacional y extranjera

El 5 de setiembre, la tasa de interés activa promedio en moneda nacional (TAMN) fue de 28,4 por ciento, inferior a la de fines de agosto (30,0 por ciento), registrando en lo que va del mes un promedio de 29,6 por ciento, menor a la del mes anterior (30,0 por ciento). La tasa de interés activa promedio en moneda extranjera (TAMEX) se situó en 13,0 por ciento, inferior a la del cierre de agosto (13,7 por ciento), mientras que el promedio al 5 de setiembre fue de 13,5 por ciento, menor al promedio registrado el mes precedente (13,8 por ciento).

**Tasas de interés preferenciales
(Enero 1998 - Setiembre 2000)**



El día 5, la tasa de interés preferencial en moneda nacional para descuentos a 90 días fue en promedio de 14,3 por ciento, inferior a la alcanzada a fines de agosto (18,4 por ciento), siendo el promedio al 5 de setiembre de 18,7 por ciento, menor al del mes precedente (18,9 por ciento). En moneda extranjera, dicha tasa se situó en 10,0 por ciento, menor a la del cierre de agosto (10,3 por ciento), mientras que entre el 1 y el 5 fue de 11,0 por ciento, ligeramente mayor al promedio de agosto (10,9 por ciento).

Margen de los bonos Brady peruanos en 4,8 por ciento

Al 5 de setiembre, el margen de los bonos Brady peruanos *Past Due Interest* (PDI) respecto de los bonos del Tesoro estadounidense -una aproximación al riesgo país percibido por los inversionistas- registró un valor promedio de 4,8 por ciento, similar al registrado en agosto.

**Tasa interbancaria en moneda extranjera versus
stripped spread de los bonos Brady PDI
(Enero 1998 - Setiembre 2000)**



Inflación: Agosto del 2000

La inflación de agosto fue de 0,47 por ciento, tasa ligeramente inferior a la del mes de julio (0,52 por ciento). Con este resultado se acumula una variación de 2,7 por ciento en el año y de 3,8 por ciento en los últimos doce meses. En el mes bajo análisis los precios de los productos transables se incrementaron 0,2 por ciento, en tanto que los precios de los no transables lo hicieron 0,7 por ciento.

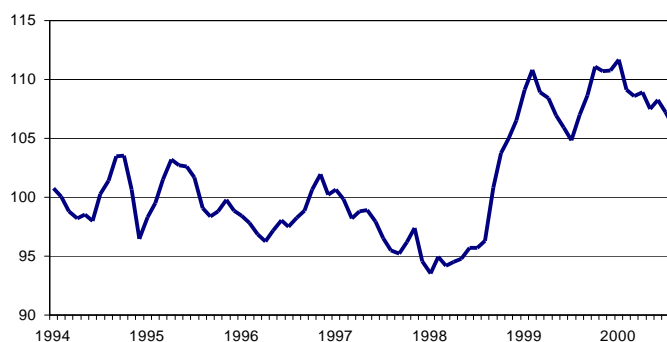
En agosto, los precios de los alimentos transables aumentaron 0,1 por ciento, destacando el alza en los fideos (1,5 por ciento); en tanto que los alimentos no transables se incrementaron 1,1 por ciento, debido principalmente al alza en los precios del tomate (46,8 por ciento) y cítricos (19,6 por ciento).

	INFLACIÓN							
	(Variaciones porcentuales)							
	1999				2000			
	Jun.	Jul.	Ago.	Acum Ene-ago.	Jun.	Jul.	Ago.	Acum Ene-ago.
<u>INDICE GENERAL</u>	<u>0,2</u>	<u>0,3</u>	<u>0,2</u>	<u>2,6</u>	<u>0,1</u>	<u>0,5</u>	<u>0,5</u>	<u>2,7</u>
<u>PRODUCTOS TRANSABLES</u>	<u>-0,1</u>	<u>-0,3</u>	<u>0,9</u>	<u>2,7</u>	<u>0,3</u>	<u>0,4</u>	<u>0,2</u>	<u>2,6</u>
ALIMENTOS	-0,2	-1,0	0,3	-0,6	0,1	0,2	0,1	0,8
TEXTIL Y CALZADO	0,7	0,3	0,4	5,6	0,2	0,2	0,1	1,7
COMBUSTIBLE	-0,1	2,0	7,9	16,9	0,8	2,2	0,6	11,5
ELECTRODOMESTICOS	0,2	-0,8	0,6	4,4	-0,2	0,0	0,1	0,4
OTROS TRANSABLES	-0,3	-0,1	0,4	2,9	0,6	0,4	0,2	3,4
<u>PRODUCTOS NO TRANSABLES</u>	<u>0,3</u>	<u>0,7</u>	<u>-0,3</u>	<u>2,6</u>	<u>-0,1</u>	<u>0,6</u>	<u>0,7</u>	<u>2,7</u>
ALIMENTOS	0,4	1,0	-1,9	-2,2	-0,7	1,4	1,1	3,1
SERVICIOS	0,3	0,5	0,4	5,0	0,1	0,2	0,5	2,6
OTROS	0,3	0,3	0,9	3,1	0,1	0,1	0,5	1,9

Tipo de cambio promedio en S/. 3,48

En agosto, el tipo de cambio venta promedio fue de S/. 3,48 por dólar, similar al del mes pasado. Por su parte, el tipo de cambio real disminuyó 1,2 por ciento.

INDICE DE TIPO DE CAMBIO REAL MULTILATERAL
Enero 1994 - Agosto 2000
(Base: 1994=100)



En agosto, el promedio diario de las operaciones de venta a futuro (*forward*) de la banca al público fue superior a sus vencimientos en US\$ 3 millones. Por su parte, las nuevas compras a futuro fueron mayores en US\$ 1 millón a sus vencimientos. En el mercado al contado, se registró un promedio de compras netas al contado al público de US\$ 3 millones, similar al mes anterior.

**OPERACIONES CAMBIARIAS DE LAS EMPRESAS BANCARIAS CON EL PÚBLICO 1/
(Millones de US\$)**

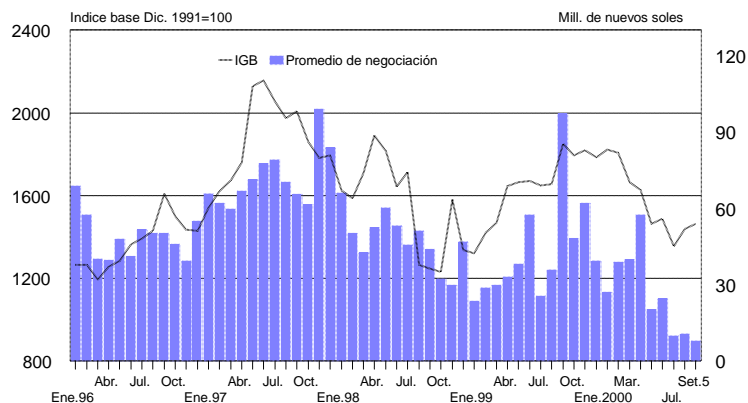
	Julio	Agosto		
		16 - 22	23 - 29	1 - 31
I. Ventas a futuro al público	0	2	2	3
Nuevas ventas	13	12	12	14
Vencimientos	13	10	10	12
II. Compras a futuro al público	0	1	5	1
Nuevas compras	9	6	8	8
Vencimientos	9	5	3	7
III. Compras netas al contado	3	3	1	3
Compras	65	62	61	63
Ventas	62	59	61	60

1/ Promedio diario.

Aumentan Índices General (1,9 por ciento) y Selectivo (0,6 por ciento)

Al 5 de setiembre, el Índice General de la Bolsa de Valores de Lima aumentó 1,9 por ciento con relación al fin de julio, mientras que el Selectivo lo hizo en 0,6 por ciento. En el transcurso del año, el Índice General ha descendido 20,2 por ciento y el Selectivo 15,1 por ciento.

**Indicadores Bursátiles
(Enero 1996 - Setiembre 2000)**



Lima, 8 de setiembre del 2000

El Resumen Informativo contiene un adelanto de las principales estadísticas que figuran luego en el Boletín Semanal que se distribuye los días lunes. Es publicado todos los viernes y su distribución tiene lugar tanto por correo electrónico cuanto por facsímil. La primera es gratuita y puede solicitarse enviando un mensaje a acorales@bcrp.gob.pe. La segunda tiene un costo mensual de S/. 12 para el Perú y de US\$ 49 para el extranjero y puede ser solicitada al teléfono: (51-1) 4276250 anexo 3817.

Indicadores Económicos / Economic Indicators

	1998	1999	2000											
	DIC.	DIC	ABR.	MAY.	JUN.	JUL.	29 Ago.	31 Ago.	AGO.	1 Set.	4 Set.	5 Set.	SET.	
RESERVAS INTERNACIONALES (Mills. US\$) / INTERNATIONAL RESERVES (Mills. of US\$)									Var.				Var.	
Posición de cambio / Net international position	2 151	2 538	2 534	2 545	2 498	2 493	2 535	2 543	50	2 548	2 548	2 546	-3	
Reservas internacionales netas / Net international reserves	9 183	8 404	8 775	8 952	8 710	8 823	8 778	8 748	-76	8 786	8 786	8 826	78	
Depósitos del sistema financiero en el BCRP / Financial system deposits at BCRP	3 064	2 964	3 262	3 306	3 412	3 519	3 502	3 470	-49	3 516	3 499	3 541	71	
Empresas bancarias / Banks	2 933	2 920	3 161	3 200	3 214	3 392	3 319	3 275	-116	3 326	3 287	3 328	53	
Banco de la Nación / Banco de la Nación	104	23	78	82	175	102	158	170	68	164	186	188	18	
Sector privado / Private sector	26	22	23	24	23	26	25	25	-1	25	25	25	0	
Depósitos del sector público en el BCRP / Public sector deposits at BCRP	3 997	2 963	3 018	3 127	2 830	2 831	2 743	2 743	-88	2 739	2 756	2 755	12	
Depósitos de privatización	1 607	975	888	856	567	520	400	392	-128	395	416	416	23	
OPERACIONES CAMBIARIAS BCRP (Mill. US\$) / BCRP FOREIGN OPERATIONS (Millions US\$)	Acum.	Acum.	Acum.	Acum.	Acum.	Acum.			Acum.				Acum.	
Origen externo de la emisión primaria / External origin of the monetary base	35	50	0	20	-15	0	0	0	41	0	0	0	0	
Compras netas en Mesa de Negociación / Over-the-counter net purchases of foreign currency	0	0	0	0	0	0	0	0	0	0	0	0	0	
Operaciones swaps netas / Net swap operations	0	0	0	20	-20	1	0	0	-1	0	0	0	0	
Ventas al Sector Público / Sales to the public sector	-10	50	0	-0	0	0	0	0	42	0	0	0	0	
Para deuda pública externa / Foreign public debt	-10	0	0	0	0	0	0	0	0	0	0	0	0	
Otras / Other	0	47	0	-0	0	0	0	0	42	0	0	0	0	
TIPO DE CAMBIO (S/. por US\$) / EXCHANGE RATE	Prom.	Prom.	Prom.	Prom.	Prom.	Prom.			Prom.				Prom.	
Compra interbancario / Interbank bid	Promedio / Average	3,135	3,483	3,477	3,503	3,486	3,480	3,474	3,471	3,477	3,471	3,472	3,473	3,472
Venta Interbancario / Interbank Ask	Apertura / Opening	3,139	3,485	3,480	3,505	3,488	3,481	3,475	3,475	3,478	3,472	3,473	3,475	3,473
	Mediodía / Midday	3,138	3,485	3,480	3,505	3,488	3,481	3,476	3,475	3,479	3,471	3,472	3,474	3,472
	Cierre / Close	3,138	3,485	3,480	3,505	3,487	3,481	3,475	3,471	3,478	3,471	3,472	3,474	3,472
	Promedio / Average	3,138	3,485	3,480	3,505	3,488	3,481	3,475	3,472	3,478	3,471	3,472	3,474	3,472
Sistema bancario / Banking System	Compra / Bid	3,129	3,481	3,477	3,502	3,485	3,479	3,473	3,472	3,476	3,469	3,470	3,473	3,471
	Venta / Ask	3,139	3,485	3,481	3,505	3,489	3,482	3,476	3,474	3,479	3,472	3,473	3,475	3,473
Índice de tipo de cambio real (1994=100) / Real exchange rate Index (1994=100)	106,5	110,7	109,0	107,5	108,3	107,3			106,0					
INDICADORES MONETARIOS / MONETARY INDICATORS														
Moneda nacional / Domestic currency														
Emisión Primaria / Monetary base	(Var. % mensual) / (% monthly change)	12,8	18,1	-1,7	2,4	-0,7	13,5							
	(Var. % últimos 12 meses) / (% 12-month change)	5,5	16,9	8,7	8,5	6,3	7,0							
Oferta monetaria / Money Supply	(Var. % mensual) / (% monthly change)	3,9	5,8	-1,8	-0,8	1,9	2,7							
	(Var. % últimos 12 meses) / (% 12-month change)	-2,4	11,6	9,0	6,3	8,1	4,4							
Crédito sector privado / Credit to the private sector	(Var. % mensual) / (% monthly change)	2,2	-4,1	-1,4	-0,9	-0,2	-1,9							
	(Var. % últimos 12 meses) / (% 12-month change)	6,6	-5,3	-7,2	-7,7	-6,5	-8,9							
TOSE saldo promedio (Var. % mensual) / TOSE average balance (% monthly change)		3,6	-0,8	0,0	-1,1	1,6	1,0	0,4	-0,9	-0,9	-0,9	-0,6	-0,7	
Superávit de encaje promedio (% respecto al TOSE) / Average reserve surplus (% of TOSE)		1,5	1,2	0,2	0,1	0,2	0,3	0,2	0,2	0,2	0,5	1,2	1,2	
Cuenta corriente de los bancos (saldo mill. S.) / Banks' current account (balance mills. of S.)		189	98	119	131	145	118	80	95	110	140	186	164	
Créditos por regulación monetaria (millones de S.) / Rediscounts (Millions of S.)		42	0	0	0	0	0	0	0	0	0	0	0	
Depósitos del sector público en el BCRP (saldo Mill. S.) / Public sector deposits at the BCRP (Balance mill. S.)		225	378	786	757	417	351	330	329	329	327	327	329	
Certificados de Depósitos BCRP (saldo Mill. S.) / CDBCRP balance (Millions of S.)		280	399	1 110	1 150	1 535	1 205	1 655	1 655	1 655	1 655	1 690	1 790	
Operaciones de reporte con CDBCRP (saldo Mill. S.) / CDBCRP repos (Balance millions of S.)		0	0	0	20	20	260	0	0	0	0	0	0	
Tasa de interés (%) / Interest rates (%)	TAMN / Average	37,1	32,0	31,4	30,9	31,2	30,5	29,9	30,0	30,0	29,8	30,2	28,4	29,6
	Interbancario / Interbank	12,9	16,9	13,7	15,8	13,6	11,3	7,2	11,2	8,5	10,8	9,1	9,0	10,1
	Preferencial para descuento 90 días / Prime rate (90 days)	24,2	21,2	20,2	19,8	19,7	19,4	19,2	18,4	18,9	19,7	19,0	14,3	18,7
	Operaciones de reporte con CDBCRP / CDBCRP repos	17,5	s.m.	s.m.	21,9	12,3	8,4	s.m.	s.m.	s.m.	s.m.	s.m.	s.m.	
	Créditos por regulación monetaria / Rediscounts	18,5	s.m.	s.m.	s.m.	s.m.	s.m.	s.m.	s.m.	s.m.	s.m.	s.m.	s.m.	
	Del saldo de CDBCRP / CDBCRP balance	16,9	17,4	13,6	14,3	14,9	15,1	14,1	14,1	14,1	14,1	14,1	14,0	
Moneda extranjera / Foreign currency														
Crédito sector privado / Credit to the private sector	(Var. % mensual) / (% monthly change)	-0,6	1,7	1,0	-0,6	0,3	-0,1							
	(Var. % últimos 12 meses) / (% 12-month change)	8,1	-1,6	-1,3	-1,9	-3,1	-0,7							
TOSE saldo promedio (Var. % mensual) / TOSE average balance (% monthly change)		-0,9	-1,8	0,0	-0,5	-0,4	-0,5	-0,1	0,2	0,2	0,2	-0,4	-0,2	
Superávit de encaje promedio (% respecto al TOSE) / Average reserve surplus (% of TOSE)		0,3	0,3	0,1	0,1	0,1	0,1	0,4	0,1	0,1	4,0	4,0	2,9	
Créditos por regulación monetaria (millones de US dólares) / Rediscounts (millions of US\$)		0	0	0	0	0	0	0	0	0	0	0	0	
Tasa de interés (%) / Interest rates (%)	TAMEX / Average	16,8	14,8	14,2	14,1	14,0	13,8	13,7	13,7	13,8	13,6	13,6	13,0	13,5
	Interbancario / Interbank	11,2	6,6	7,1	7,8	7,3	7,5	7,1	7,3	7,5	7,7	7,6	7,5	7,6
	Preferencial para descuento 90 días / Prime rate (90 days)	14,4	11,8	11,4	11,3	11,0	11,6	11,5	10,3	10,9	10,3	9,7	10,0	11,0
INDICADORES BURSÁTILES / STOCK MARKET INDICES	Acum.	Acum.	Acum.	Acum.	Acum.	Acum.			Acum.				Acum.	
Índice General Bursátil (Var. %) / General Index (% change)	-15,5	0,9	-2,2	-10,1	1,7	-7,6	-0,1	0,3	6,0	1,7	-0,1	0,2	1,9	
Índice Selectivo Bursátil (Var. %) / Blue Chip Index (% change)	-16,2	1,7	-0,7	-10,2	2,3	-7,7	0,0	-0,8	3,7	0,4	0,6	-0,4	0,6	
Monto negociado en acciones (Mill. S.) - Prom. diario	38,7	31,6	50,6	21,1	24,4	9,7	13,6	16,4	10,5	8,4	7,3	14,4	10,0	
INFLACION (%) / INFLATION (%)														
Inflación mensual / Monthly		0,28	0,43	0,51	0,02	0,06	0,52			0,47				
Inflación últimos 12 meses / % 12 months change		3,92	3,73	3,80	3,33	3,21	3,48			3,78				
GOBIERNO CENTRAL (Mill. S.) / CENTRAL GOVERNMENT (Mills. Of S.)														
Resultado primario / Primary balance		-1 328	-603	257	-194	-283								
Ingresos corrientes / Current revenue		2 004	2 526	2 664	2 278	2 153								
Gastos no financieros / Non-financial expenditure		3 348	3 146	2 424	2 489	2 453								
COMERCIO EXTERIOR (Mills. US\$) / FOREIGN TRADE (Mills. Of US\$)														
Balanza Comercial / Trade balance		-94	-60	-64	-89	-19								
Exportaciones / Exports		597	595	500	548	623								
Importaciones / Imports		691	655	564	636	642								
PRODUCTO BRUTO INTERNO (Índice 1994=100) / GROSS DOMESTIC PRODUCT (1994=100)														
Varic. % respecto al mismo mes del año anterior / Annual rate of growth		-1,5	3,7	4,2	6,6	5,1								
COTIZACIONES INTERNACIONALES / INTERNATIONAL QUOTATIONS	Prom.	Prom.	Prom.	Prom.	Prom.	Prom.			Prom.				Prom.	
LIBOR a tres meses (%) / LIBOR 3-month (%)	5,2	6,1	6,3	6,8	6,8	6,7	6,7	6,7	6,7	6,7	6,7	6,7	6,7	
Dow Jones (Var. %) / (% change)	0,0	4,8	-1,7	-2,0	-0,7	-0,4	-0,3	1,0	6,6	0,2	s.m.	0,2	0,4	
Rendimiento de los U.S. Treasuries (30 años) / U.S. Treasuries yield (30 years)	5,1	6,4	5,8	6,2	5,9	5,9	5,8	5,7	5,7	5,7	s.c.	5,7	5,7	
Stripped spread de los bonos PDI (pbs) / PDI bond stripped spread (basis points)	655	436	498	581	521	526	471	471	476	482	s.c.	479	480	
Bonos Brady (%)	FLIRB	54,7	61,6	61,8	57,1	60,7	60,9	65,2	65,4	64,2	65,1	s.c.	68,9	67,0
Brady bonds (%)	PDI	61,4	65,1	67,3	63,0	66,7	67,1	70,4	70,6	70,1	70,3	s.c.	70,5	70,4