

# BANCO CENTRAL DE RESERVA DEL PERÚ

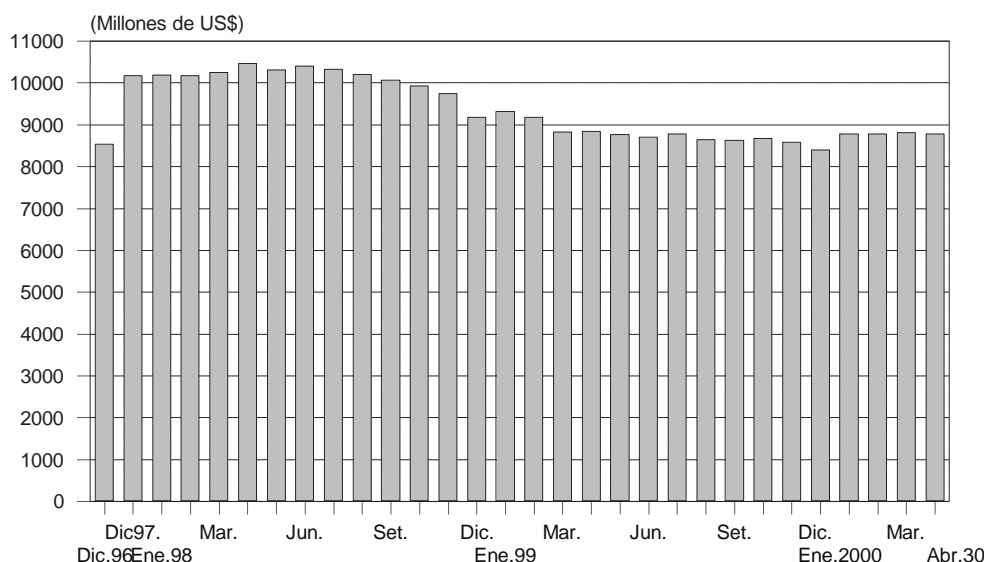
## RESUMEN INFORMATIVO

### Nº 18 - 2000

*RIN en US\$ 8 775 millones*

Al cierre de abril el nivel de las reservas internacionales netas (RIN) fue de US\$ 8 775 millones, inferior en US\$ 28 millones al saldo de fines de marzo. Esta disminución se explica principalmente por el retiro de depósitos del sector público (US\$ 44 millones), que fue contrarrestado en parte por los mayores depósitos del sistema financiero (US\$ 10 millones) y del Fondo de Seguro de Depósitos (US\$ 6 millones). A la misma fecha, la posición de cambio ascendió a US\$ 2 534 millones, inferior en US\$ 6 millones a la registrada al cierre de marzo.

Reservas Internacionales Netas del BCRP  
(Diciembre 1996 - abril 2000)



*Saldo promedio de emisión primaria de abril en S/. 4 983 millones*

En abril, el saldo promedio de la emisión primaria fue de S/. 4 983 millones, mayor en 0,9 por ciento al promedio de marzo y en 11,2 por ciento con respecto a igual mes del año anterior.

Al 30 de abril, el saldo de la emisión primaria se situó en S/. 4 860 millones, 1,7 por ciento (S/. 82 millones) inferior al registrado al cierre de marzo. Las principales operaciones que explican esta disminución de la base monetaria fueron el aumento de depósitos del sector público en el BCRP (S/. 250 millones) y del Fondo de Seguro de Depósitos (S. 4 millones), lo que fue contrarrestado en parte por los vencimientos netos de Certificados de Depósito del Banco Central (CDBCRP) por S/. 135 millones e intereses pagados (S/. 27 millones).

## *Promedio de cuentas corrientes de la banca en el BCRP en S/. 119 millones*

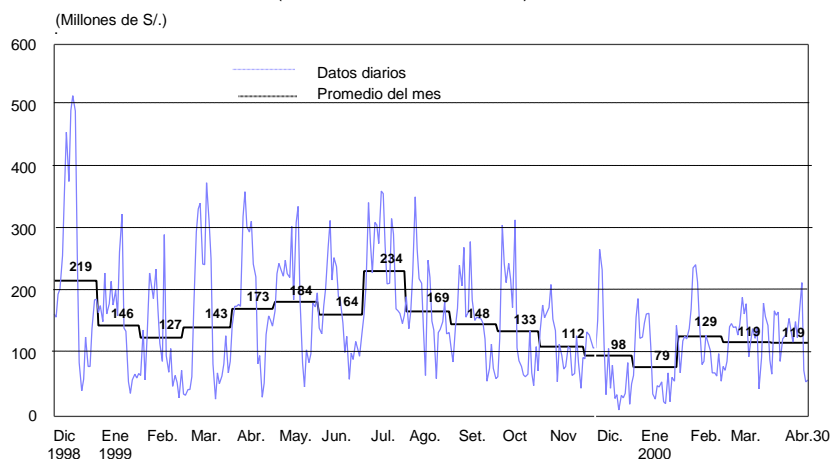
Entre el 25 de abril y el 2 de mayo, la banca registró un saldo promedio diario de liquidez de S/. 107 millones, previo a las operaciones monetarias del Banco Central. En ese lapso, el BCRP retiró liquidez por S/. 12 millones como promedio diario, con lo que el saldo promedio de la cuenta corriente de la banca en el instituto emisor al cierre de operaciones fue de S/. 81 millones diarios. Del 1 al 30 de abril, dicho promedio ascendió a S/. 119 millones, similar al saldo promedio del mes anterior.

### Operaciones monetarias (Millones de S/.)

	Cuenta corriente de la banca en el BCRP al cierre de operaciones del día anterior	Resultado del canje + Transferencias del Banco de la Nación a la banca	Vencimientos de operaciones del BCRP: <b>swaps</b> , reportes y créditos por regulación monetaria	Vencimientos de Certificados del BCRP	Transferencia de billetes a las cuentas corrientes de los bancos	Cuenta corriente de la banca antes de las operaciones del BCRP	Operaciones del BCRP: operaciones cambiarias, colocación CDBCRP, <b>swaps</b> , reportes, subasta de fondos del Banco de la Nación y créditos por regulación monetaria	Cuenta corriente de la banca en el BCRP al cierre de operaciones	Tasa de interés interbancaria en M/N
	1	2	3	4	5		7		
<b>Prom. Diciembre</b>	99	-39	-27	39	10		16	17,1	
<b>Prom. Enero</b>	78	-34	-130	8	65		96	16,0	
<b>Prom. Febrero</b>	132	-34	-24	19	42		-7	9,4	
<b>Prom. Marzo</b>	130	-38	-5	24	39		-19	10,6	
<b>Prom. Abril</b>	120	-52	-42	16	43		34	14,5	
<b>Marzo</b>									
Miércoles 29	182	-36	0	0	74		-60	12,4	
Jueves 30	161	-10	0	0	54		-60	7,8	
Viernes 31	146	-25	0	0	1		-30	7,9	
Lunes 3 abril	91	-55	0	0	31		0	13,9	
Martes 4 abril	68	44	0	0	59		0	14,2	
Promedio 29 marzo - 4 abril	134	-34	0	0	44		-30	11,3	
<b>Abril</b>									
Martes 25	166	-78	-48	0	175		0	7,4	
Miércoles 26	215	-148	0	0	66		-60	4,8	
Jueves 27	74	-49	0	0	29		0	12,5	
Viernes 28	55	19	0	0	-14		0	10,2	
Martes 2 de mayo	59	-12	0	0	23		0	15,7	
Promedio 25 abril - 2 mayo	92	-54	-10	0	56		-12	10,1	

### Depósitos en la cuenta corriente de la banca en el BCRP

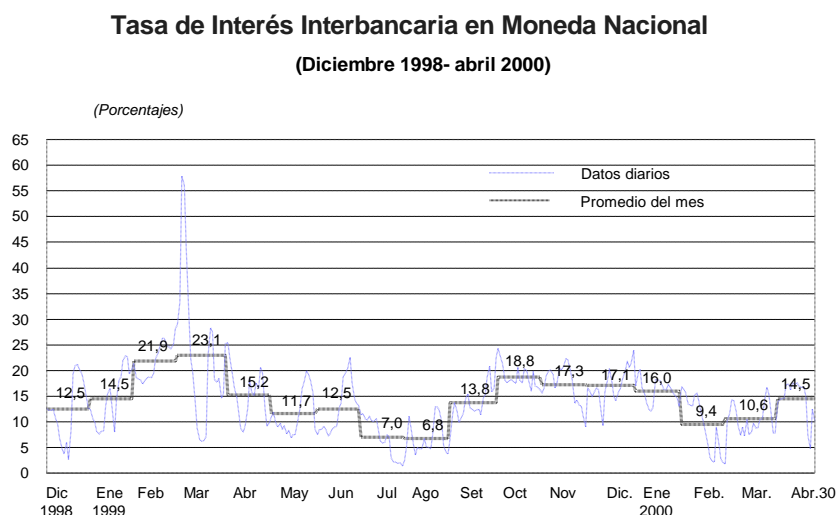
(Diciembre 1998 - abril 2000)



El 26 de abril se llevó a cabo una subasta de CDBCRP por S/. 60 millones a un plazo de 20 semanas, colocándose a una tasa de interés promedio ponderado de 14,9 por ciento.

### ***Tasa de interés interbancaria en moneda nacional en 14,5 por ciento***

Durante abril, la tasa de interés interbancaria promedio en moneda nacional fue de 14,5 por ciento, superior a la registrada en marzo (10,6 por ciento).

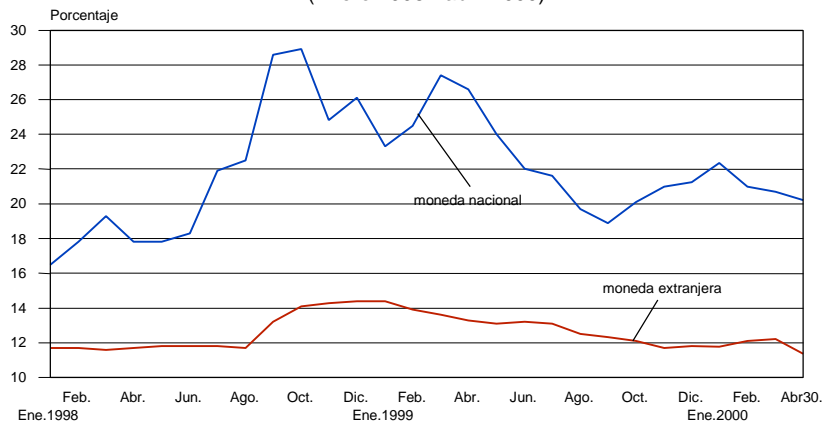


### ***Disminuyen tasas de interés promedio y preferenciales en moneda nacional y en moneda extranjera***

Durante abril, la tasa de interés activa promedio en moneda nacional (TAMN) fue de 31,6 por ciento, menor que la de marzo (32,2 por ciento); mientras que en moneda extranjera (TAMEX) se situó en 14,2 por ciento, resultando así ligeramente inferior al promedio registrado el mes anterior (14,3 por ciento).

A la misma fecha, la tasa de interés preferencial en moneda nacional para descuentos a 90 días fue en promedio de 20,2 por ciento, inferior a la de marzo (20,7 por ciento). En moneda extranjera, dicha tasa se situó en 11,4 por ciento, por debajo del promedio registrado en el mes precedente (12,2 por ciento).

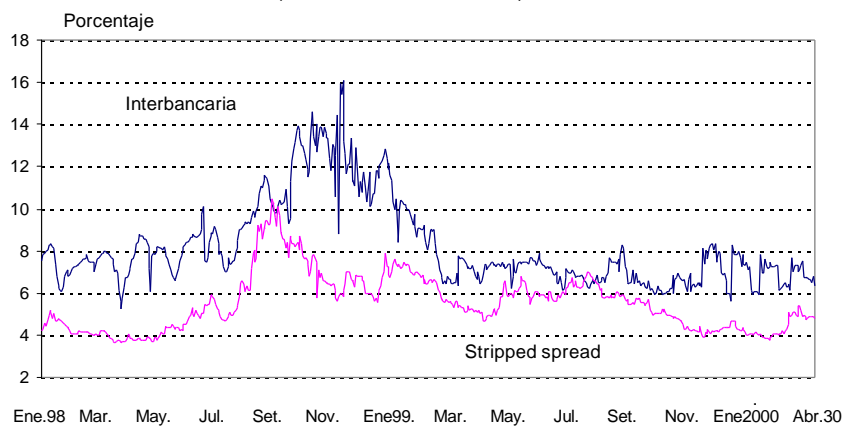
Tasas de interés preferenciales  
(Enero 1998 - abril 2000)



***Aumenta spread de los bonos Brady peruanos***

Al cierre de abril el *spread* de los bonos Brady peruanos *Past Due Interest* (PDI) respecto de los bonos del Tesoro estadounidense -una aproximación al riesgo país percibido por los inversionistas- registró un valor promedio de 5,0 por ciento, mayor al de marzo (4,1 por ciento).

Tasa interbancaria en moneda extranjera versus stripped spread de los bonos Brady PDI  
(Enero 1998 - abril 2000)



***Tipo de cambio promedio en S/. 3,48***

En abril, el tipo de cambio nominal promedio aumentó 1,2 por ciento, pasando de S/. 3,44 por dólar en marzo a S/. 3,48 en abril. La depreciación real fue de 0,6 por ciento.

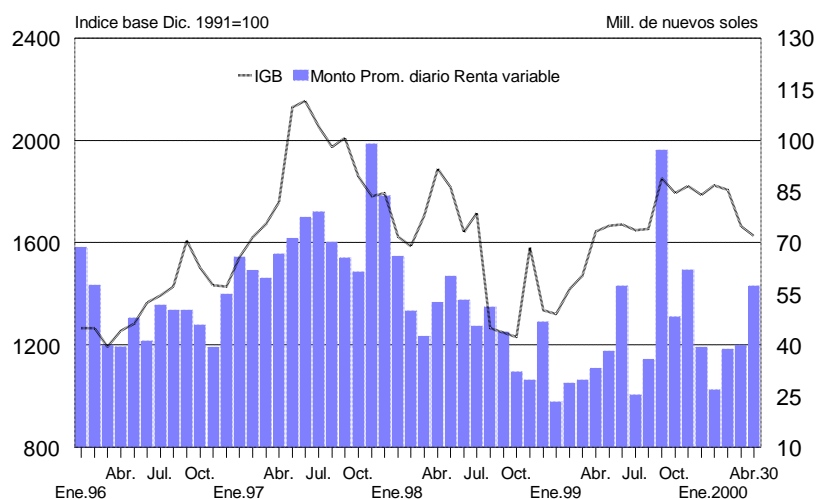
Las compras netas de la banca al público en el mercado al contado (*spot*) fueron de US\$ 17 millones en promedio por día en abril (US\$ 26 millones en marzo), mientras que en el mercado de futuros (*forward*) las ventas netas bajaron a US\$ 16 millones diarios (US\$ 25 millones en el mes anterior).

Información del mercado cambiario (millones de US\$)					
	Marzo 1-31	26 Abr.	27 Abr.	28 Abr.	Abril 1-30
i. Compras netas al contado al público	601	20,8	18,6	56,0	306
Compras	1973	90,1	85,5	135,2	1 484
Ventas	1372	69,3	66,9	79,2	1 177
ii. Compras netas a futuro al público	-568	-26,5	-10,5	-31,9	-293
Compras	170	0,2	12,7	1,7	85
Ventas	738	26,7	23,2	33,6	378
iii. Vencimientos netos de operaciones a futuro	-627	0,5	-22,1	-36,4	-191
Compras	106	4,1	0,3	2,0	154
Ventas	733	3,6	22,4	38,4	345

### ***Caen índices General (2,2 por ciento) y Selectivo (0,7 por ciento)***

Al 30 de abril, el índice general de la Bolsa de Valores de Lima cayó 2,2 por ciento, mientras que el selectivo lo hizo en 0,7 por ciento. En lo que va del año, el índice general ha descendido 11,4 por ciento y el selectivo 2,4 por ciento.

#### Indicadores Bursátiles (Enero 1996 - abril 2000)



***Lima, 5 de mayo del 2000***

El Resumen Informativo contiene un adelanto de las principales estadísticas que figuran luego en el Boletín Semanal que se distribuye los días lunes. Es publicado todos los viernes y su distribución tiene lugar tanto por correo electrónico cuanto por facsímil. La primera es gratuita y puede solicitarse enviando un mensaje a [acorrales@bcrp.gob.pe](mailto:acorrales@bcrp.gob.pe). La segunda tiene un costo mensual de S/. 12 para el Perú y de US\$ 49 para el extranjero y puede ser solicitada al teléfono: (51-1) 4276250 anexo 3817.

**BCRP - Indicadores Económicos / Economic Indicators**

	1999				2000								
	OCT.	NOV.	31 Dic.	DIC	ENE.	FEB.	MAR.	25 Abr.	26 Abr.	27 Abr.	28 Abr.	ABR.	
<b>RESERVAS INTERNACIONALES (Mils. US\$)</b> INTERNATIONAL RESERVES (Mils. \$ US\$)					Var.			Var.					Var.
Posición de cambio / Net international position	2 520	2 476	2 538	62	2 482	2 495	45	2 534	2 536	2 533	2 534	-8	
Reservas internacionales netas / Net international reserves	8 677	8 582	8 404	-179	8 786	8 784	20	8 798	8 789	8 828	8 775	-28	
Depósitos de reservas financieras en el BCRP / Financial system deposits at BCRP													
Empresas bancarias / Banks	3 189	3 167	2 954	-203	3 325	3 206	45	3 289	3 272	3 315	3 282	10	
Banco de la Nación / Banco de la Nación	3 076	3 054	2 920	-134	3 253	3 092	98	3 181	3 165	3 210	3 161	-28	
Banco de la Nación / Banco de la Nación	72	91	23	-69	49	92	-52	85	84	82	78	38	
Sector privado / Private sector	21	22	22	0	23	23	0	23	23	23	23	0	
Depósitos del sector público en el BCRP / Public sector deposits at BCRP	3 015	3 007	2 993	-44	3 021	3 135	-74	3 007	3 013	3 015	3 018	-44	
Depósitos de privatización	1 062	1 041	975	-66	992	979	-52	887	887	888	888	-39	
OPERACIONES CAMBIARIAS BCRP (Mils. US\$) BCRP FOREIGN OPERATIONS (Mills. \$)													
Origen externo de la emisión primaria / External origin of the monetary base	-22	-41	-8	50	-47	-2	42	0	0	0	0	0	
Compras netas en Mesa de Negociación / Over-the-counter net purchases of foreign currency	-17	-7	0	0	0	3	0	0	0	0	0	0	
Operaciones swaps netas / Net swap operations	5	0	-5	0	1	-0	0	0	0	0	0	0	
Ventas al Sector Público / Sales to the public sector	-10	-34	0	50	-48	0	39	0	0	0	0	0	
Para deuda pública externa / Foreign public debt	0	0	0	0	-40	0	0	0	0	0	0	0	
Otros / Other	-10	-34	0	47	-8	0	39	0	0	0	0	0	
TIPO DE CAMBIO (\$/ por US\$) / EXCHANGE RATE													
De intervención en la Mesa de Negociación / BCRP intervention	3,489	3,486	s.m.	s.m.	s.m.	s.m.	3,394	s.m.	s.m.	s.m.	s.m.	s.m.	
Compra interbancario / Interbank	3,471	3,481	3,506	3,483	3,498	3,453	3,442	3,477	3,485	3,481	3,476	3,477	
Apertura / Opening	3,474	3,483	3,510	3,485	3,502	3,457	3,444	3,474	3,490	3,485	3,480	3,480	
Mediodía / Midday	3,474	3,483	3,508	3,485	3,501	3,458	3,444	3,479	3,488	3,483	3,480	3,480	
Cierre / Close	3,473	3,483	3,508	3,485	3,500	3,458	3,445	3,483	3,488	3,482	3,478	3,480	
Promedio / Average	3,474	3,483	3,508	3,485	3,501	3,458	3,445	3,480	3,487	3,483	3,478	3,480	
Sistema bancario / Banking System	3,471	3,480	3,505	3,481	3,497	3,454	3,441	3,474	3,484	3,478	3,476	3,477	
Venta / Ask	3,474	3,484	3,512	3,485	3,502	3,458	3,445	3,478	3,487	3,482	3,479	3,481	
Índice de tipo de cambio real (ago. 1990=100) / Real exchange rate index (Aug. 1990=100)	94,9	94,3		93,7	94,0	91,6	90,8					91,1	
INDICADORES MONETARIOS / MONETARY INDICATORS													
Moneda nacional / Domestic currency													
Emisión Primaria (Var. % mensual) / (% monthly change)	4,0	0,2	18,1	16,1	-13,5	-6,1	3,8				1,7	1,7	
Monetary base (Var. % últimos 12 meses) / (% 12-month change)	12,6	11,7	16,9	16,9	13,2	3,9	7,7						
Liquidez (Var. % mensual) / (% monthly change)	-0,2	0,1	5,8	5,8	-4,5	-2,5	2,5						
Liquidity (Var. % últimos 12 meses) / (% 12-month change)	11,0	9,5	11,6	11,6	10,4	5,4	9,5						
Crédito sector privado (Var. % mensual) / (% monthly change)	-1,4	-0,3	-4,1	-4,1	0,1	0,0	-0,4						
Credit to the private sector (Var. % últimos 12 meses) / (% 12-month change)	8,9	0,9	-5,3	-5,3	-8,8	-8,7	-8,4						
TOSE saldo promedio (Var. % mensual) / TOSE average balance (% monthly change)	-2,4	0,8	-0,8	-0,8	1,0	-1,8	2,1	-1,4	-1,7	-1,3	-2,1	0,0	
Superávit de encaje promedio (% respecto al TOSE) / Average reserve surplus (% of TOSE)	0,4	0,4	1,2	1,2	0,5	0,4	0,2	0,4	0,3	0,3	0,2	0,2	
Cuenta corriente de los bancos (saldo mil. \$) / Banks' current account (balance mil. \$)	133	112	52	68	79	129	119	215	74	55	59	119	
Créditos por regulación monetaria (millones de \$) / Rediscounts (Millions of \$)	0	0	0	0	0	0	0	0	0	0	0	0	
Depósitos del sector público en el BCRP (saldo Mil. \$) / Public sector deposits at the BCRP (Bal.)	302	468	378	378	455	548	536	692	824	854	798	789	
Certificados de Depósitos BCRP (saldo Mil. \$) / CDBCRP balance (Millions of \$)	1 267	967	399	399	964	1 215	1 245	1 050	1 110	1 110	1 110	1 110	
Operaciones de reporte con CDBCRP (saldo Mil. \$) / CDBCRP repos (Balance millions of \$)	0	0	0	0	0	0	0	0	0	0	0	0	
TAMN / Average	32,3	32,1	32,3	32,0	32,2	32,4	32,2	31,1	32,7	32,9	31,0	31,8	
Interbancario / Interbank	18,8	17,3	24,0	17,1	16,0	9,4	10,6	7,4	4,8	12,5	10,2	14,5	
Preferencial para descuento 90 días / Prime rate (90 days)	20,1	21,0	21,8	21,2	22,4	21,0	20,7	19,1	19,5	21,0	18,2	20,2	
Operaciones de reporte con CDBCRP / CDBCRP repos	s.m.	s.m.	s.m.	s.m.	s.m.	s.m.	s.m.	s.m.	s.m.	s.m.	s.m.	s.m.	
Créditos por regulación monetaria / Rediscounts	s.m.	s.m.	s.m.	s.m.	s.m.	s.m.	s.m.	s.m.	s.m.	s.m.	s.m.	s.m.	
Del saldo de CDBCRP / CDBCRP balance	14,0	14,2	17,4	17,4	17,6	15,8	14,1	13,6	13,6	13,8	13,8	13,8	
Moneda extranjera / Foreign currency													
Crédito sector privado (Var. % mensual) / (% monthly change)	0,5	-0,5	1,7	1,7	-1,3	-0,3	0,0						
Credit to the private sector (Var. % últimos 12 meses) / (% 12-month change)	-4,1	-3,8	-1,6	-1,6	-0,5	-1,0	-2,2						
TOSE saldo promedio (Var. % mensual) / TOSE average balance (% monthly change)	0,3	1,7	-1,8	-1,8	1,3	-0,6	1,4	-1,2	-1,2	-1,1	0,0	0,0	
Superávit de encaje promedio (% respecto al TOSE) / Average reserve surplus (% of TOSE)	0,2	0,3	0,3	0,3	0,1	0,1	0,1	0,7	0,7	0,6	0,1	0,1	
Créditos por regulación monetaria (millones de US dólares) / Rediscounts (millions of US\$)	0	0	0	0	0	0	0	0	0	0	0	0	
TAMEX / Average	15,6	15,1	14,5	14,8	14,8	14,5	14,3	14,2	14,7	14,7	14,2	14,2	
Interbancario / Interbank	6,6	6,1	8,1	6,6	7,3	7,1	6,8	6,7	6,5	6,8	6,4	7,0	
Preferencial para descuento 90 días / Prime rate (90 days)	12,1	11,7	10,9	11,8	11,8	12,1	12,2	10,0	11,4	11,1	11,4	11,4	
Operaciones de reporte con CDBCRP / CDBCRP repos	s.m.	s.m.	s.m.	s.m.	s.m.	s.m.	s.m.	s.m.	s.m.	s.m.	s.m.	s.m.	
Créditos por regulación monetaria / Rediscounts	s.m.	s.m.	s.m.	s.m.	s.m.	s.m.	s.m.	s.m.	s.m.	s.m.	s.m.	s.m.	
INDICADORES BURSÁTILES / STOCK MARKET INDICES													
Índice General Bursátil (Var. %) / General Index (% change)	-3,3	1,5	s.m.	0,9	-0,7	-0,9	-7,9	0,4	0,4	-0,4	0,0	-2,2	
Índice Selectivo Bursátil (Var. %) / Blue Chip Index (% change)	-3,9	3,4	s.m.	1,7	3,3	2,5	-7,1	0,8	0,8	-0,4	0,0	-0,7	
Monto negociado en acciones (Mil. \$) - Prom. diario	38,8	50,5	s.m.	31,6	59,8	33,2	25,0	472,5	102,1	38,3	17,8	50,6	
INFLACION (%) / INFLATION (%)													
Inflación mensual / Monthly	-0,12	0,28		0,43	0,07	0,48	0,54					0,51	
Inflación últimos 12 meses / % 12 months change	3,66	3,92		3,73	3,78	3,95	3,88					3,80	
GOBIERNO CENTRAL (Mils. \$) / CENTRAL GOVERNMENT (Mils. of \$)													
Resultado primario / Primary balance	-231	-11		-544	311	-180							
Ingresos corrientes / Current revenue	1 980	2 179		2 395	2 290	2 000							
Gastos no financieros / Non-financial expenditure	2 225	2 204		2 953	1 994	2 184							
COMERCIO EXTERIOR (Mils. US\$) / FOREIGN TRADE (Mils. of US\$)													
Balanza Comercial / Trade balance	-41	-83		-63	-38	-50							
Exportaciones / Exports	547	564		582	549	521							
Importaciones / Imports	587	627		654	587	570							
PRODUCTO BRUTO INTERNO (Índice ago.10=100) / GROSS DOMESTIC PRODUCT (Aug. 90=100)													
Variaz. % respecto al mismo mes del año anterior / Annual rate of growth	7,0	9,0		9,2	5,7	8,7							
COTIZACIONES INTERNACIONALES / INTERNATIONAL QUOTATIONS													
LIBOR a tres meses (%) / LIBOR 3-month (%)	6,2	6,1	6,0	6,1	6,0	6,1	6,2	6,3	6,4	6,4	6,5	6,3	
Dow Jones (Var. %) / (% change)	1,0	1,4	n.d.	4,8	-4,8	-7,4	7,8	2,0	-1,6	-0,5	-1,4	-1,7	
Rendimiento de los U.S. Treasuries (30 años) / U.S. Treasuries yield (30 years)	8,3	8,1	6,5	6,4	6,6	6,2	6,1	5,9	5,9	6,0	6,0	5,8	
Stripped spread de los bonos PDI (pts) / PDI bond stripped spread (basis points)	580	509	394	436	424	422	411	490	480	488	482	497	
Banco Brady (%) / FLRB	54,9	58,6	62,4	61,6	62,1	62,7	64,3	61,9	61,5	61,1	61,3	61,8	
Brady bonds (%) / PDI	62,4	65,4	69,8	65,1	68,0	68,8	70,0	67,5	67,4	67,1	67,3	67,3	