

BANCO CENTRAL DE RESERVA DEL PERÚ

RESUMEN INFORMATIVO

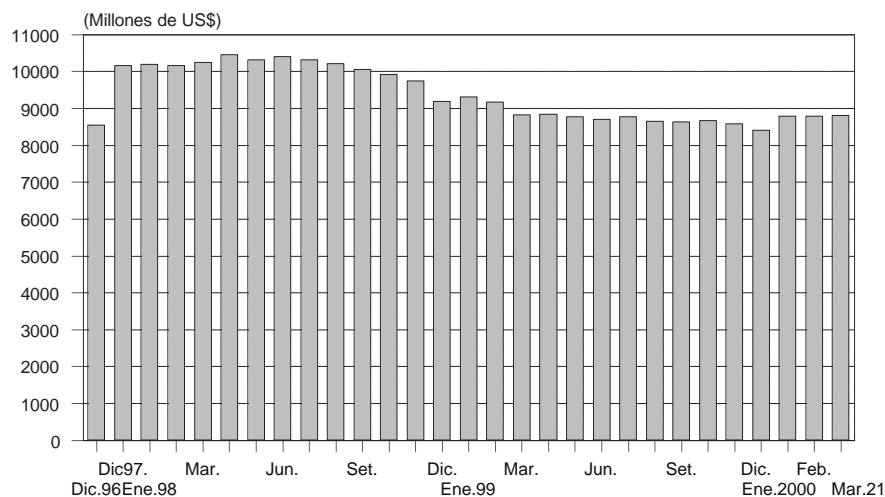
N° 12 - 2000

RIN en US\$ 8 807 millones

Al 21 de marzo el nivel de las reservas internacionales netas (RIN) fue de US\$ 8 807 millones, mayor en US\$ 23 millones respecto del saldo de fines de febrero. Este aumento se explica principalmente por los mayores depósitos del sistema financiero (US\$ 137 millones), operaciones cambiarias (US\$ 42 millones) e intereses netos (US\$ 10 millones); factores que fueron compensados en parte por los menores depósitos del sector público (US\$ 167 millones). En lo que va del año las RIN han aumentado en US\$ 403 millones.

A la misma fecha, la posición de cambio llegó a US\$ 2 543 millones, mayor en US\$ 48 millones que el saldo del cierre de febrero.

Reservas Internacionales Netas del BCRP
(Diciembre 1996 - marzo 2000)



Saldo promedio de emisión primaria en S/. 4 902 millones

Entre el 1 y el 21 de marzo, el saldo promedio de la emisión primaria fue de S/. 4 902 millones, mayor en 0,7 por ciento al promedio de febrero.

Al 21 de marzo, el saldo de la emisión primaria fue de S/. 5 077 millones, mayor en 6,4 por ciento (S/. 307 millones) al del cierre de febrero. El incremento responde a una mayor demanda de encaje por parte de los bancos compensada en parte por la reducción del circulante (billetes y monedas en poder del público). Las operaciones que explican el incremento de la emisión primaria son principalmente las compras de moneda extranjera al sector público por S/. 135 millones (US\$ 39 millones), las compras de moneda extranjera a través de la Mesa de Negociación por S/. 10

millones (US\$ 3 millones), los vencimientos netos de CDBCRP por S/. 90 millones, el retiro de depósitos del sector público del BCRP (S/. 46 millones) y la reducción de depósitos del Fondo de Seguro de Depósitos en el BCRP por S/. 4 millones, lo que fue contrarrestado parcialmente por la cancelación de operaciones swap por S/. 3 millones (US\$ 1 millón).

Promedio de cuentas corrientes de la banca en el BCRP en S/. 125 millones

Entre el 15 y el 21 de marzo, la banca registró un saldo promedio diario de liquidez previo a las operaciones monetarias del Banco Central de S/. 190 millones. El BCRP contrajo liquidez por S/. 50 millones en promedio por día, por lo que el saldo promedio de la cuenta corriente de la banca en el BCRP al cierre de operaciones fue de S/. 128 millones diarios. Al 21 de marzo, dicho promedio asciende a S/. 125 millones.

**Operaciones monetarias
(Millones de S/.)**

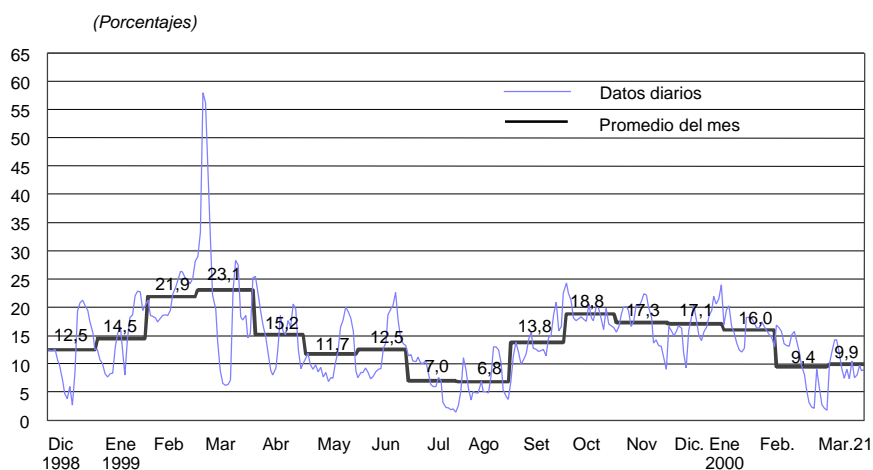
	Cuenta corriente de la banca en el BCRP al cierre de operaciones del día anterior	Resultado del canje + Transferencias del Banco de la Nación a la banca	Vencimientos de operaciones del BCRP: swaps , reportes y créditos por regulación monetaria	Vencimientos de Certificados del BCRP	Transferencia de billetes a las cuentas corrientes de los bancos	Cuenta corriente de la banca antes de las operaciones del BCRP	Operaciones del BCRP: operaciones cambiarias, colocación CDBCRP, swaps , reportes, subasta de fondos del Banco de la Nación y créditos por regulación monetaria	Cuenta corriente de la banca en el BCRP al cierre de operaciones	Tasa de interés interbancaria en M/N
	1	2	3	4	5		7		
Prom. Diciembre	99	-39	-27	39	10		16		17,1
Prom. Enero	78	-34	-130	8	65		96		16,0
Prom. Febrero	132	-36	-24	19	42		-4		9,5
Prom. Marzo (1-21)	129	-34	-6	28	32		-15		9,9
Febrero 2000									
Miércoles 16	150	-108	0	0	41		0		8,0
Jueves 17	83	-76	0	68	13		0		5,6
Viernes 18	88	-62	0	182	2		-80		3,1
Lunes 21	131	-30	0	41	74		-100		2,4
Martes 22	116	-50	0	51	79		-90		2,1
Promedio 16-22	106	-65	0	69	42		-54		4,2
Marzo 2000									
Miércoles 15	192	-20	0	124	19		-150		7,5
Jueves 16	165	-22	0	124	14		-100		8,0
Viernes 17	181	-77	0	0	-9		1		9,8
Lunes 20	96	-94	-1	72	47		0		8,8
Martes 21	120	-34	0	0	56		0		8,9
Promedio 15-21	159	-49	0	64	25		-50		8,6

En la semana del 15 al 21 de marzo, se llevaron a cabo 2 subastas de Certificados de Depósitos del BCRP (CDBCRP), el día 15 por S/. 150 millones a 16 semanas y el día 16 por S/. 100 millones a 18 semanas, a una tasa de interés promedio de 13,3 y 13,4 por ciento, cada uno de esos días. Asimismo, se redimieron CDBCRP por un total de S/. 310 millones, por lo que su saldo al 21 de marzo ascendió a S/. 1 125 millones.

Tasa de interés interbancaria en moneda nacional en 9,9 por ciento

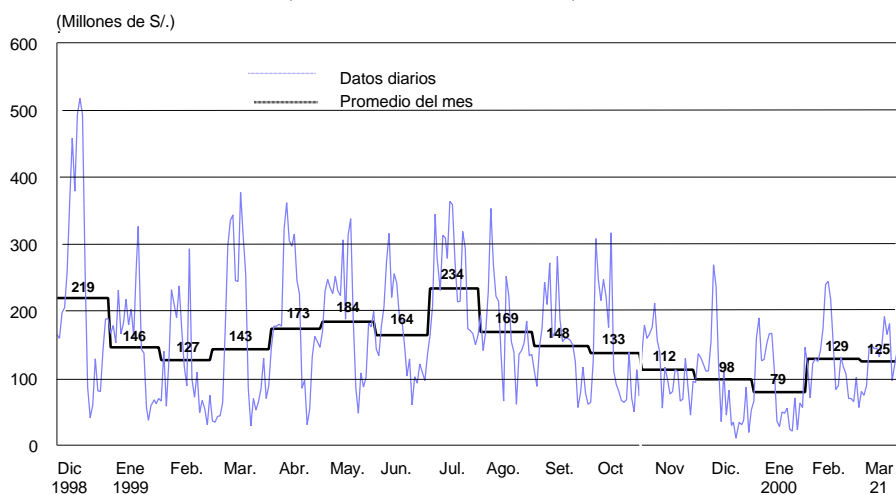
Al 21 de marzo, la tasa de interés interbancaria promedio en moneda nacional fue de 9,9 por ciento, menor al promedio de igual período en febrero (11,6 por ciento) y mayor al promedio alcanzado en el mes de febrero (9,4 por ciento). Por su parte, se observó una menor liquidez de los bancos con relación a febrero, lo que se reflejó en un menor saldo promedio de la cuenta corriente de la banca, que pasó de S/. 129 millones en febrero a S/. 125 millones en lo que va de marzo.

Tasa de Interés Interbancaria en Moneda Nacional (Diciembre 1998- marzo 2000)



Depósitos en la cuenta corriente de la banca en el BCRP

(Diciembre 1998 - marzo 2000)



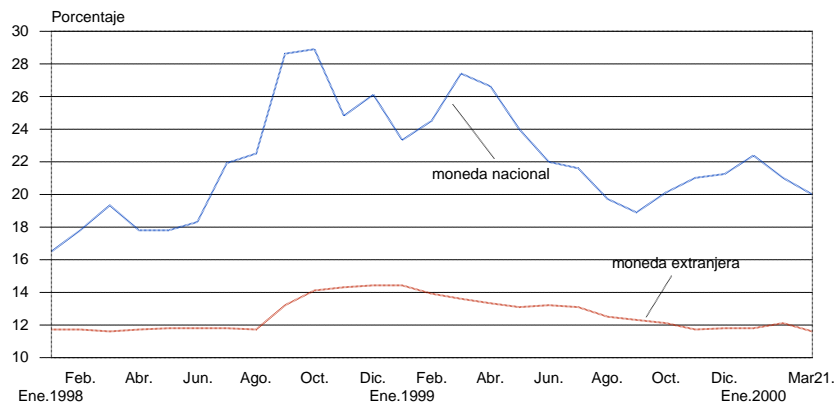
Disminuyen tasas de interés preferencial y promedio en moneda nacional

y en moneda extranjera

Al 21 de marzo, la tasa de interés preferencial en moneda nacional para descuentos a 90 días fue en promedio de 20,0 por ciento, menor que la de febrero (21,0 por ciento). En moneda extranjera, la tasa de interés preferencial fue de 11,6 por ciento, inferior a la registrada en febrero (12,1 por ciento).

A la misma fecha, la tasa de interés activa en moneda nacional (TAMN) fue en promedio de 32,2 por ciento, menor que la de febrero (32,4 por ciento); mientras que la tasa activa promedio en moneda extranjera (TAMEX) se situó en 14,3 por ciento, inferior a la registrada en febrero (14,5 por ciento).

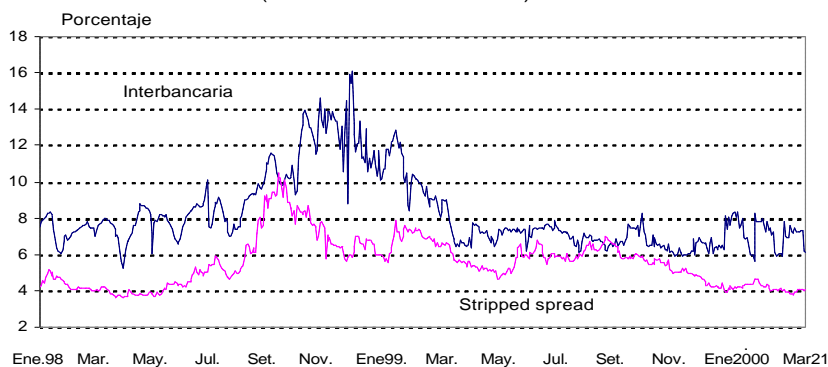
Tasas de interés preferenciales
(Enero 1998 - marzo 2000)



Disminuye spread de los bonos Brady peruanos

Al 21 de marzo el spread de los bonos Brady peruanos *Past Due Interest* (PDI) respecto de los bonos del Tesoro estadounidense -una aproximación al riesgo país percibido por los inversionistas- registró un valor promedio de 3,95 por ciento, menor al registrado en febrero (4,2 por ciento).

Tasa interbancaria en moneda extranjera versus stripped spread de los bonos Brady PDI
(Enero 1998 - marzo 2000)



Tipo de cambio en S/. 3,457 por dólar

Entre el miércoles 15 y el martes 21 de marzo, el tipo de cambio venta interbancario aumentó en 0,9 por ciento, pasando de S/. 3,426 a S/. 3,457 por dólar. En el mercado cambiario, las compras netas de la banca al público en el mercado al contado (*spot*) fueron de US\$ 35 millones en promedio por día (US\$ 20 millones en la semana previa), mientras que en el mercado de futuros (*forward*) las ventas netas de los bancos fueron de US\$ 32 millones en promedio por día (US\$ 24 millones en la semana anterior).

Cabe resaltar que la tasa de depreciación implícita en las operaciones de venta *forward* de dólares continúa mostrando una tendencia a la baja. Así, esta tasa pasó de 12,3 por ciento en promedio en diciembre de 1999 a 9,7 por ciento en febrero del presente año y a 7,7 por ciento en promedio en los últimos días.

Información del mercado cambiario (millones de US\$)							
	15 Mar.	16 Mar.	17 Mar.	20 Mar.	21 Mar.	Acumulado del mes	
						15-21	1-21
a. Flujo de la posición de cambios							
i. Compras al contado al público	101,6	80,2	84,5	83,4	79,0	428,7	1 212,0
ii. Ventas al contado al público	61,4	41,6	54,1	52,5	42,1	251,7	922,1
iii. Compras a futuro pactadas con el público	0,2	1,5	3,0	0,3	1,2	6,2	72,5
iv. Ventas a futuro pactadas con el público	35,1	46,7	29,0	23,3	32,5	166,6	392,1
v. Vencimiento de compras a futuro pactadas con el público	1,6	1,3	1,2	0,0	0,3	4,4	72,5
vi. Vencimiento de ventas a futuro pactadas con el público	41,8	24,3	42,6	38,6	30,6	177,9	409,7
b. Depreciación implícita del mercado forward (1 mes) 1/	8,1%	7,6%	7,6%	7,6%	7,6%	7,7%	7,8% 2/

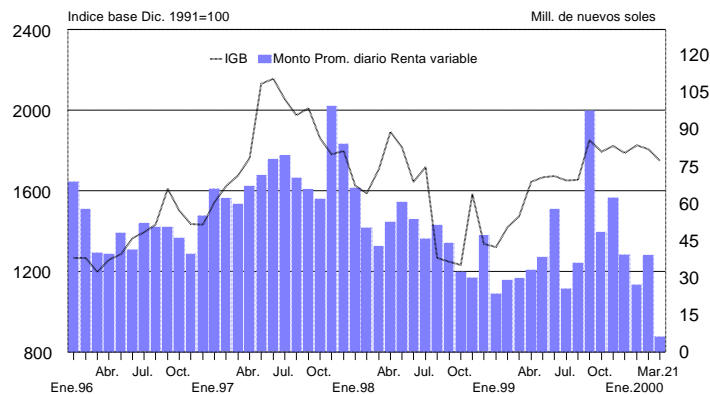
1/ Corresponde a la tasa anualizada reportada por Reuters para las operaciones *forward* a un mes.

2/ Tasa promedio del período.

Caen índice General (3,2 por ciento) y Selectivo (2,4 por ciento)

Al 21 de marzo, el índice general de la Bolsa de Valores de Lima cayó 3,2 por ciento, mientras que el selectivo lo hizo en 2,4 por ciento. En lo que va del año, el índice general ha descendido 4,7 por ciento, mientras que el selectivo se incrementó 3,3 por ciento.

Indicadores Bursátiles
(Enero 1996 - Marzo 2000)



Lima, 24 de marzo del 2000

En el Resumen Informativo aparece un adelanto de las principales estadísticas que aparecen en el Boletín Semanal que se distribuye los días lunes. El Resumen Informativo es publicado todos los viernes y es distribuido por correo electrónico y por facsímil. La distribución de este reporte por correo electrónico es gratuita y puede solicitarse enviando un mensaje a acorrales@bcrp.gob.pe. En caso desee recibirlo por facsímil, solicitarlo al teléfono: (51-1) 4276250 anexo 3817. El costo mensual del envío vía fax es de S/. 12 para el Perú y US\$ 49 para el extranjero.

BCRP - Indicadores Económicos / Economic Indicators

	1999					2000											
	SET	OCT	NOV	31 Dic	DIC	ENE	29 Feb	FEB	15 Mar	16 Mar	17 Mar	20 Mar	21 Mar	MAR			
RESERVAS INTERNACIONALES (Mils. US\$) INTERNATIONAL RESERVES (Mils. of US\$)																	
Posición de cambio / Net international position	2 521	2 520	2 476	2 538	62	2 482	2 495	13	2 544	2 545	2 544	2 546	2 543	48			
Reservas internacionales netas / Net international reserves	8 627	8 677	8 582	8 404	-178	8 786	8 784	-2	8 853	8 882	8 872	8 837	8 807	23			
Depósitos de otros bancos en el BCRP / Foreign banks deposits at BCRP	3 215	3 169	3 167	2 964	-203	3 325	3 205	-119	3 403	3 398	3 380	3 370	3 343	137			
Empresas bancarias / Banks	3 060	3 078	3 054	2 920	-134	3 253	3 062	-182	3 206	3 308	3 302	3 291	3 286	173			
Banco de la Nación / Banco de la Nación	104	72	91	23	-69	49	82	43	61	55	54	55	54	-38			
Sector privado / Private sector	21	21	22	22	0	23	23	0	24	24	24	24	24	1			
Depósitos del sector público en el BCRP / Public sector deposits at BCRP	2 960	3 015	3 007	2 983	-44	3 021	3 135	114	2 980	2 993	2 993	2 967	2 968	-167			
Depósitos de privatización	1 107	1 062	1 041	975	-65	992	979	-13	956	925	925	926	926	-53			
OPERACIONES CAMBIARIAS (Mils. US\$) BCRP FOREIGN OPERATIONS (Mils. of \$)																	
Origen externo de la emisión primaria / External origin of the monetary base	-27	-22	-41	-6	90	-47	1	-2	0	0	0	0	0	42			
Compras netas en Mesa de Negociación / Net counter net purchases of foreign currency	-21	-17	-7	0	0	0	0	0	0	0	0	0	0	3			
Operaciones swap netas / Net swap operations	0	5	0	-6	0	1	1	-0	0	0	0	0	0	-1			
Ventas al Sector Público / Sales to the public sector	-6	-10	-34	0	50	-48	0	0	0	0	0	0	0	38			
Pase de deuda pública externa / Foreign public debt	0	0	0	0	0	-40	0	0	0	0	0	0	0	0			
Otros / Other	-6	-10	-34	0	47	-8	0	0	0	0	0	0	0	39			
TIPO DE CAMBIO (S/ por US\$) / EXCHANGE RATE																	
De intervención en la Mesa de Negociación / BCRP intervention	3 481	3 458	3 486	s.m.	s.m.	s.m.	s.m.	s.m.	s.m.	s.m.	s.m.	s.m.	s.m.	3 394			
Compra Interbancario / Interb / Promedio / Average	3 419	3 471	3 481	3 506	3 483	3 498	3 440	3 453	3 424	3 430	3 433	3 448	3 455	3 416			
Apertura / Opening	3 420	3 474	3 483	3 510	3 485	3 502	3 454	3 457	3 423	3 440	3 432	3 446	3 451	3 420			
Mediodía / Midday	3 421	3 474	3 483	3 508	3 485	3 501	3 443	3 456	3 424	3 438	3 434	3 449	3 459	3 419			
Cierre / Close	3 423	3 473	3 483	3 508	3 485	3 500	3 439	3 456	3 429	3 434	3 437	3 455	3 460	3 422			
Promedio / Average	3 421	3 474	3 483	3 506	3 485	3 501	3 443	3 456	3 426	3 437	3 435	3 451	3 457	3 421			
Sistema bancario	3 410	3 471	3 480	3 505	3 481	3 497	3 447	3 454	3 418	3 434	3 431	3 443	3 448	3 418			
Compra / Bid	3 421	3 474	3 484	3 512	3 485	3 502	3 453	3 458	3 422	3 436	3 435	3 448	3 454	3 422			
Venta / Ask																	
Índice de tipo de cambio real (ago. 1990=100) / Real exchange rate index (Aug. 1990=100)	92,8	94,9	94,4		93,9	94,3		91,8									
INDICADORES MONETARIOS / MONETARY INDICATORS																	
Moneda nacional / Domestic currency																	
Emisión Primaria (Var. % mensual) / (% monthly change)	-3,3	4,0	0,2	18,1	18,1	-13,5	-6,1	-8,1									
Monetary base (Var. % últimos 12 meses) / (% 12-month change)	10,0	12,6	11,7	16,9	16,9	13,2	3,9	3,9									
Líquidez (Var. % mensual) / (% monthly change)	1,8	-0,2	0,1	5,8	5,8	-4,9	-2,7	-2,7									
Liquidity (Var. % últimos 12 meses) / (% 12-month change)	11,7	11,0	9,5	11,6	11,6	10,0	4,8	4,8									
Credito sector privado (Var. % mensual) / (% monthly change)	-0,1	-1,4	-0,3	-4,0	-4,0	0,0	0,0	0,0									
Credito al sector privado (Var. % últimos 12 meses) / (% 12-month change)	9,8	8,9	9,9	-5,2	-5,2	-8,6	-8,7	-8,7									
TOSE saldo promedio (Var. % mensual) / TOSE average balance (% monthly change)	0,1	-2,4	0,8	-0,8	-0,8	1,0	-1,8	-1,8	0,0	0,1	-0,2	-0,1	0,1	0,1			
Superávit de encaje promedio (% respecto al TOSE) / Average reserve surplus (% of TOSE)	0,4	0,4	0,4	1,2	1,2	0,5	0,4	0,4	0,2	0,2	0,2	0,2	0,2	0,2			
Cuentas corrientes de los bancos (saldo mil. S/) / banks' current account (balance mil. of S/)	148	133	112	52	98	79	58	120	165	181	98	119	141				
Créditos por regulación monetaria (millones de S/) / Rediscuento (Millions of S/)	0	0	0	0	0	0	0	0	0	0	0	0	0	0			
Depósitos del sector público en el BCRP (saldo Mil. S/)	378	302	468	378	378	495	548	548	518	503	498	503	502				
Certificados de Depósitos BCRP (saldo Mil. S/) / CDBCRP balance (Millions of S/)	1 435	1 267	987	399	399	964	1 215	1 215	1 215	1 195	1 195	1 125	1 125				
Operaciones de reporte con CDBCRP (saldo Mil. S/) / CDBCRP repos (Balance millions of S/)	0	0	0	0	0	0	0	0	0	0	0	0	0	0			
TAMN / Average	34,2	32,3	32,1	32,3	32,0	32,2	32,4	32,4	32,5	32,5	32,5	32,0	32,2	32,2			
Interbancario / Interbank	13,8	16,5	17,3	24,0	17,1	16,0	1,8	9,4	7,5	8,0	8,8	8,8	8,9	8,9			
Tasa de interés (%) / Preferencial para descuento 90 días / Prime rate (90 días)	16,9	20,1	21,0	21,6	21,2	22,4	19,0	21,0	20,3	20,9	18,9	18,6	19,3	20,0			
Interés neto (%) / Operaciones de reporte con CDBCRP / CDBCRP repos	s.m.	s.m.	s.m.	s.m.	s.m.	s.m.	s.m.	s.m.	s.m.	s.m.	s.m.	s.m.	s.m.	s.m.			
Créditos por regulación monetaria / Rediscuento	s.m.	s.m.	s.m.	s.m.	s.m.	s.m.	s.m.	s.m.	s.m.	s.m.	s.m.	s.m.	s.m.	s.m.			
Del saldo de CDBCRP / CDBCRP balance	11,4	14,0	14,2	17,4	17,4	17,6	15,8	15,8	14,8	14,6	14,6	14,4	14,4				
Moneda extranjera / Foreign currency																	
Credito sector privado (Var. % mensual) / (% monthly change)	-0,5	0,5	-0,5	2,1	2,1	-1,7	-0,3	-0,3									
Credito al sector privado (Var. % últimos 12 meses) / (% 12-month change)	-5,7	-4,1	-3,8	-1,2	-1,2	-0,6	-1,1	-1,1									
TOSE saldo promedio (Var. % mensual) / TOSE average balance (% monthly change)	0,3	0,3	1,7	-1,8	-1,8	1,3	-0,6	-0,6	0,8	0,6	1,2	1,2	1,1				
Superávit de encaje promedio (% respecto al TOSE) / Average reserve surplus (% of TOSE)	0,5	0,2	0,3	0,3	0,3	0,1	0,1	0,1	1,4	1,5	1,6	1,6	1,6				
Créditos por regulación monetaria (millones de US dólares) / Rediscuento (millions of US\$)	0	0	0	0	0	0	0	0	0	0	0	0	0	0			
TAMEX / Average	16,8	19,6	15,1	14,5	14,8	14,6	14,3	14,5	14,4	14,3	14,3	14,3	14,2	14,3			
Interbancario / Interbank	7,1	6,6	6,1	8,1	6,6	7,3	5,9	7,1	7,2	7,3	7,3	8,2	6,1	7,1			
Tasa de interés (%) / Preferencial para descuento 90 días / Prime rate (90 días)	12,3	12,1	11,7	10,9	11,8	11,8	10,9	12,1	11,0	10,8	10,6	11,0	10,5	11,6			
Interés neto (%) / Operaciones de reporte con CDBCRP / CDBCRP repos	s.m.	s.m.	s.m.	s.m.	s.m.	s.m.	s.m.	s.m.	s.m.	s.m.	s.m.	s.m.	s.m.	s.m.			
Créditos por regulación monetaria / Rediscuento	s.m.	s.m.	s.m.	s.m.	s.m.	s.m.	s.m.	s.m.	s.m.	s.m.	s.m.	s.m.	s.m.	s.m.			
INDICADORES BURSÁTILES / STOCK MARKET INDICES																	
Índice General Bursátil (Var. % / General index (% change))	12,2	-3,3	1,5	s.m.	0,9	-0,7	0,5	-0,9	-0,6	-0,4	-0,8	0,3	0,1	-3,2			
Índice Selectivo Bursátil (Var. % / S&P 500 index (% change))	7,5	-3,9	3,4	s.m.	1,7	3,3	0,4	2,5	-0,7	-0,1	-0,9	0,8	-0,2	-2,4			
Monto negociado en acciones (Mils. S/) - Prom. día	88,2	38,8	50,5	s.m.	31,6	59,8	37,3	33,2	34,7	18,0	17,5	17,5	8,0	28,3			
INFLACION (%) / INFLATION (%)																	
Inflación mensual / Monthly	0,46	-0,12	0,28		0,43	0,07		0,48									
Inflación últimos 12 meses / % 12 months change	3,44	3,96	3,92		3,73	3,75		3,96									
GOBIERNO CENTRAL (Mils. S/) / CENTRAL GOVERNMENT (Mils. of S/)																	
Resultado primario / Primary balance	-282	-233	-14		-555	416											
Ingresos corrientes / Current revenue	2 037	1 980	2 179		2 395	2 318											
Gastos no financieros / Non-financial expenditure	2 332	2 227	2 207		2 965	1 916											
COMERCIO EXTERIOR (Mils. US\$) / FOREIGN TRADE (Mils. of US\$)																	
Balanza Comercial / Trade balance	-112	-41	-83		-83	-38											
Exportaciones / Exports	496	547	564		562	549											
Importaciones / Imports	608	587	627		644	587											
PRODUCTO BRUTO INTERNO (Índice agosto=100) / GROSS DOMESTIC PRODUCT (Aug. 84=100)																	
Var. % respecto al mismo mes del año anterior / Annual rate of growth	2,2	7,0	9,0		9,2	5,7											
COTIZACIONES INTERNACIONALES (INTERNATIONAL QUOTATIONS)																	
LIBOR a tres meses (%) / LIBOR 3-month (%)	5,6	6,2	6,1	6,0	6,1	6,0	6,1	6,1	6,2	6,2	6,2	6,2	6,2	6,2			
Rendimiento de los U.S. Treasuries (30 años) / U.S. Treasuries yield (30 years)	6,1	6,3	6,1	6,5	6,4	6,6	6,2	6,2	6,1	6,1	6,0	6,0	6,0	6,1			