

# BANCO CENTRAL DE RESERVA DEL PERÚ

## RESUMEN INFORMATIVO

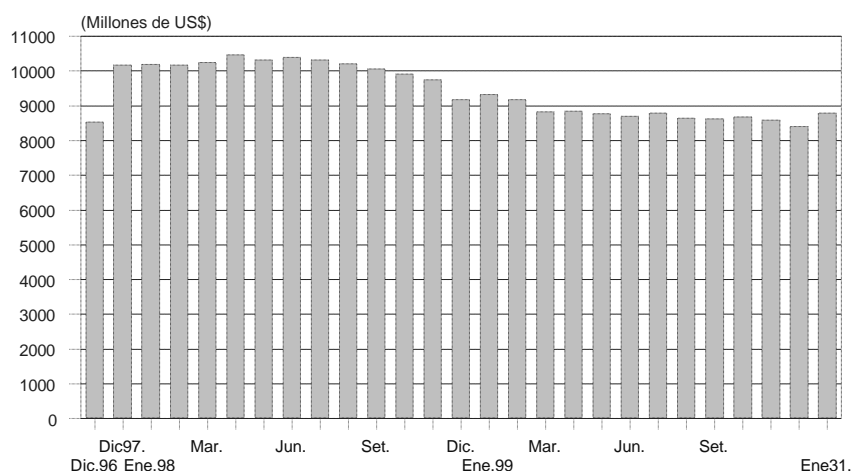
### Nº 5 - 2000

#### *Aumento de RIN en US\$ 382 millones*

Al 31 de enero, las reservas internacionales netas (RIN) ascendieron a US\$ 8 786 millones, mayores en US\$ 382 millones respecto del saldo registrado a fines de diciembre. Este aumento se explica principalmente por los mayores depósitos del sistema financiero (US\$ 361 millones) y del sector público (US\$ 58 millones), así como por la ganancia neta de intereses (US\$ 15 millones), la cancelación de operaciones de compra temporal de bonos de Tesoro Público a la banca (US\$ 8 millones) y mayores depósitos en el Fondo de Seguro de Depósitos (US\$ 5 millones). Ello se vio contrarrestado por la venta de moneda extranjera al sector público (US\$ 48 millones) y pérdidas por valuación (US\$ 17 millones).

A la misma fecha, la posición de cambio llegó a US\$ 2 482 millones, menor en US\$ 56 millones que el saldo del cierre de diciembre.

Reservas Internacionales Netas del BCRP  
(Diciembre 1996 - enero 2000)



#### *Emisión primaria de enero*

Al 31 de enero, el saldo de la emisión primaria fue de S/. 5 080 millones, inferior en 13,5 por ciento al del cierre de diciembre. Esta reducción fue explicada por una caída estacional del circulante en S/. 667 millones y de los fondos de encaje en S/. 127 millones. La disminución de la base monetaria se realizó principalmente a través de la colocación neta de Certificados de Depósito (CDBCRP) por S/. 565 millones y el aumento de depósitos y la venta de moneda extranjera al sector público por S/. 77 millones y S/. 166 millones (US\$ 48 millones), respectivamente.

Durante enero, el saldo promedio de la emisión primaria fue de S/. 5 254 millones, inferior en 4,2 por ciento al promedio del mes anterior.

## *Cuentas corrientes de la banca en el BCRP en S/. 73 millones en promedio*

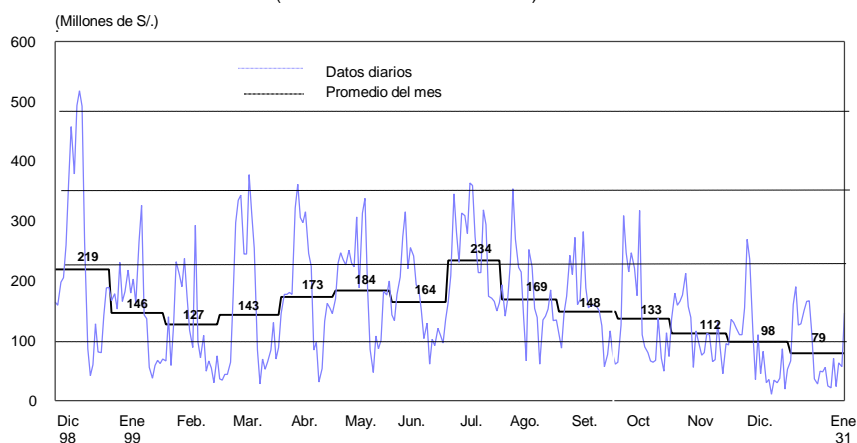
Entre el 26 de enero y el 1 de febrero, la banca registró un saldo promedio diario de liquidez antes de las operaciones con el BCRP negativo en S/. 3 millones. En el mismo período, el Banco Central inyectó liquidez por S/. 83 millones como promedio diario. De esta manera, el saldo de la cuenta corriente de la banca en el BCRP al cierre de operaciones fue en promedio de S/. 73 millones diarios, mayor que el de similar período en diciembre (S/. 70 millones).

### Operaciones monetarias (Millones de S/.)

	Cuenta corriente de la banca en el BCRP al cierre de operaciones del día anterior	Resultado del canje + Transferencias del Banco de la Nación a la banca	Vencimientos de operaciones del BCRP: <b>swaps</b> , reportes y créditos por regulación monetaria	Vencimientos de Certificados del BCRP	Transferencia de billetes a las cuentas corrientes de los bancos	Cuenta corriente de la banca antes de las operaciones del BCRP	Operaciones del BCRP: operaciones cambiarias, colocación CDBCRP, <b>swaps</b> , reportes, subasta de fondos del Banco de la Nación y créditos por regulación monetaria	Cuenta corriente de la banca en el BCRP al cierre de operaciones	Tasa de interés interbancaria en M/N	Tipo de cambio Interbancario venta
	1	2	3	4	5	6=1+2+3+4+5	7	8=6+7		
<b>Prom. Noviembre</b>	111	-41	-39	36	30	102	15	112	17,3	3,483
<b>Prom. Diciembre</b>	99	-39	-27	39	10	73	16	98	17,1	3,485
<b>Prom. Enero</b>	78	-34	-130	8	65	-6	96	79	16,0	3,504
<b>Diciembre 1999</b>										
Miércoles 29	37	-1	-30	52	28	86	0	86	20,6	3,507
Jueves 30	86	-61	0	0	-28	-3	22	19	21,5	3,511
Viernes 31	19	-3	-22	0	58	52	0	52	24,0	3,508
Lunes 3	52	36	0	0	78	166	-100	66	17,0	3,520
Martes 4	66	5	0	15	150	235	-75	160	19,5	3,525
<b>Promedio 29-4</b>	<b>43</b>	<b>-5</b>	<b>-10</b>	<b>13</b>	<b>57</b>	<b>107</b>	<b>-31</b>	<b>70</b>	<b>20,5</b>	<b>3,514</b>
<b>Enero 2000</b>										
Miércoles 26	70	-36	-200	0	51	-115	138	23	15,8	3,492
Jueves 27	23	71	-138	0	32	-12	75	63	15,2	3,477
Viernes 28	63	32	-75	0	-7	13	40	53	14,6	3,481
Lunes 31	53	74	-40	0	55	142	3	146	13,0	3,491
Martes 1 febrero	146	-240	-3	0	54	-43	160	117	16,9	3,471
<b>Promedio 26-1 feb.</b>	<b>69</b>	<b>-20</b>	<b>-91</b>	<b>0</b>	<b>37</b>	<b>-3</b>	<b>83</b>	<b>73</b>	<b>15,1</b>	<b>3,482</b>

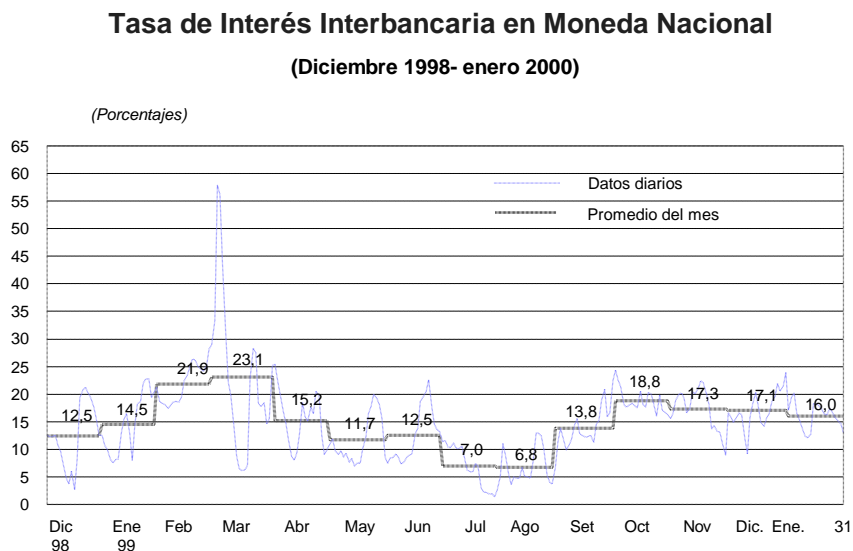
### Depósitos en la cuenta corriente de la banca en el BCRP

(Diciembre 1998 - Enero 2000)



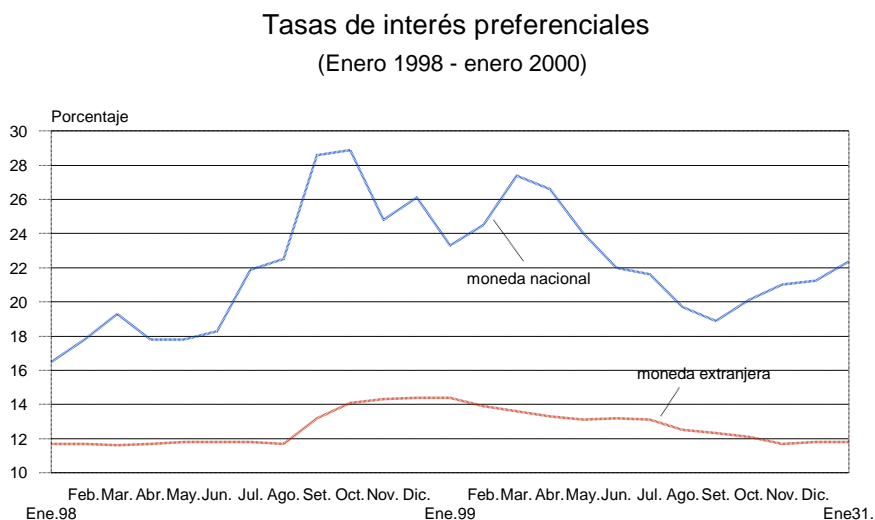
## *Cae tasa de interés interbancaria en moneda nacional*

Durante enero, la tasa de interés interbancaria promedio en moneda nacional fue de 16,0 por ciento, inferior a la registrada en diciembre (17,1 por ciento).



## *Disminuye tasa de interés promedio en moneda extranjera*

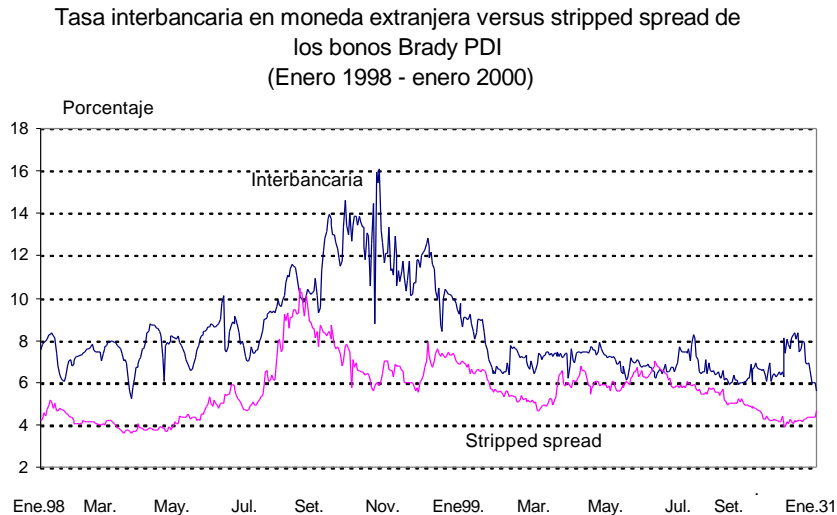
En enero, la tasa de interés activa en moneda nacional (TAMN) fue en promedio de 32,2 por ciento, superior a la de diciembre (32,0 por ciento); mientras que la tasa activa promedio en moneda extranjera (TAMEX) se situó en 14,6 por ciento, inferior a la registrada en diciembre (14,8 por ciento).



A la misma fecha, la tasa de interés preferencial en moneda nacional de las empresas bancarias para descuentos a 90 días fue en promedio de 22,4 por ciento, superior a la de diciembre (21,2 por ciento). En moneda extranjera, la tasa de interés preferencial fue de 11,8 por ciento, similar a la registrada en diciembre.

### ***Cae spread de los bonos Brady peruanos***

Durante enero, el spread de los bonos Brady peruanos Past Due Interest (PDI) respecto de los bonos del Tesoro estadounidense -una aproximación al riesgo país percibido por los inversionistas- registró un valor promedio de 4,2 por ciento, inferior al alcanzado en diciembre (4,4 por ciento). Al 31 de enero, la tasa de interés interbancaria en moneda extranjera se situó en 7,3 por ciento como promedio, mayor a la observada durante diciembre (6,6 por ciento).



### ***Tipo de cambio promedio venta en S/. 3,502 en enero***

En enero, el promedio del tipo de cambio venta en el mercado bancario fue de S/. 3,502 por dólar, lo cual implicó una depreciación nominal de 0,5 por ciento y una depreciación real de 0,4 por ciento con respecto a diciembre. Este último resultado se explica por efecto de la tasa de inflación interna de 0,07 por ciento y la estabilidad de precios externos, apoyada por la apreciación de las monedas de los países europeos respecto al dólar. De otra parte, el 31 de enero el tipo de cambio venta interbancario cerró en S/. 3,491 por dólar en comparación con el último día útil de diciembre que fue de S/. 3,508 por dólar.

### ***Inflación: enero del 2000***

La inflación de enero fue de 0,07 por ciento, tasa inferior a la registrada en diciembre (0,43 por ciento). Con este resultado se acumula una variación en los últimos 12 meses de 3,78 por ciento.

En enero los precios de los productos transables aumentaron en promedio 0,1 por ciento, mientras que los precios de los no transables no registraron variación.

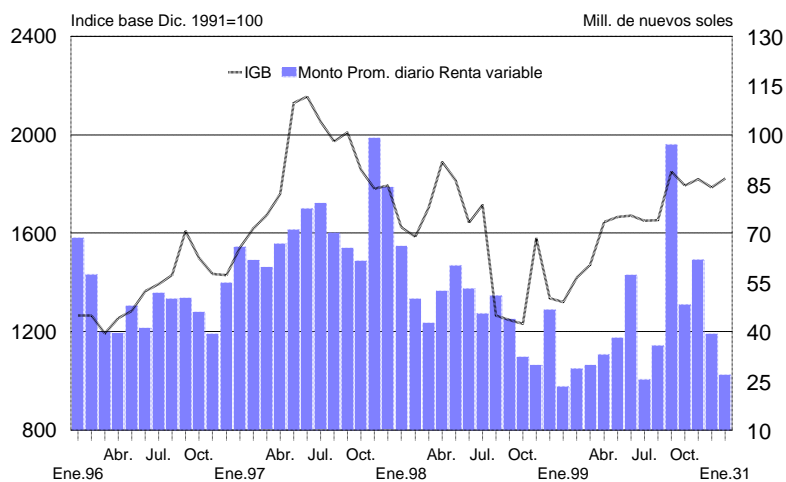
## INFLACIÓN 1999-2000

	1999			2000
	Enero	Diciembre	Acumulado	Enero
<b>Índice general</b>	<u>0,0</u>	<u>0,4</u>	<u>3,7</u>	<u>0,1</u>
<b>Productos transables</b>	<u>0,4</u>	<u>0,0</u>	<u>3,9</u>	<u>0,1</u>
Alimentos	0,3	-0,2	-1,1	-0,3
Textil y calzado	0,7	0,3	6,7	0,2
Electrodomésticos	1,8	-0,1	7,2	0,4
Otros transables	0,6	0,1	4,8	0,4
Combustible	-1,3	0,2	25,9	1,1
<b>Productos no transables</b>	<u>-0,2</u>	<u>0,7</u>	<u>3,6</u>	<u>0,0</u>
Alimentos	-2,5	0,0	-5,1	-1,1
Servicios	0,9	1,1	8,0	0,5
Servicios públicos	0,9	0,9	12,7	0,3
Mano de obra intensiva	0,4	0,1	2,3	0,2
Servicios de salud	0,4	0,0	6,8	0,5
Servicios de transporte	0,3	5,0	13,4	0,3
Servicio de educación	0,6	0,0	6,6	0,3
Comida fuera del hogar	1,0	0,3	5,9	0,6
Alquileres	1,9	0,1	8,4	0,8
Otros servicios	0,5	-0,2	4,8	0,7
Otros	0,6	0,3	3,9	0,5

### *Cae índice General (0,7 por ciento) y sube el Selectivo (3,3 por ciento)*

Durante enero, el índice general de la Bolsa de Valores de Lima cayó 0,7 por ciento, mientras que el selectivo aumentó en 3,3 por ciento.

Indicadores Bursátiles  
(Enero 1996 - enero 2000)



### *Lima, 4 de febrero del 2000*

En el Resumen Informativo aparece un adelanto de las principales estadísticas que aparecen en el Boletín Semanal que se distribuye los días lunes. El Resumen Informativo es publicado todos los viernes y es distribuido por facsímil o correo electrónico. La suscripción de la versión enviada por correo electrónico es gratuita y se puede solicitar al teléfono: (51-1) 4276250 anexo 3817 o al correo electrónico [acorralles@bcrp.gob.pe](mailto:acorralles@bcrp.gob.pe). El costo mensual del envío vía fax es de S/. 12 para el Perú y US\$ 49 para el extranjero.

**BCRP - Indicadores Económicos / Economic Indicators**

	1999						2000			
	JUN.	SET.	OCT.	NOV.	31 Dic.	DIC.	27 Ene	28 Ene	31 Ene	E.NE.
<b>RESERVAS INTERNACIONALES (Mili. US\$)</b> <b>INTERNATIONAL RESERVES (Mili. of US\$)</b>							<b>Var.</b>			
Posición de cambio / Net international position	2 285	2 521	2 520	2 476	2 538	62	2 488	2 482	2 482	-66
Reservas internacionales netas / Net international reserves	8 704	8 627	8 677	8 582	8 404	-179	8 674	8 804	8 798	382
<b>Depósitos del sistema financiero en el BCRP / Financial system deposits at BCRP</b>										
Empresas bancarias / banks	3 123	3 215	3 169	3 167	2 984	-203	3 397	3 339	3 325	361
Banco de la Nación / Banco de la Nación	3 020	3 090	3 076	3 054	2 920	-134	3 328	3 260	3 253	334
Sector privado / private sector	83	104	72	91	23	-69	49	56	49	26
Depósito del sector público en el BCRP / public sector deposits at BCRP	19	21	21	22	22	0	22	22	23	1
Depósitos de privatización	3 380	2 960	3 015	3 007	2 983	-44	3 024	3 022	3 021	58
Depósitos de privatización	1 388	1 107	1 082	1 041	975	-66	990	992	992	17
<b>OPERACIONES CAMBIARIAS BCRP (Mili. US\$)</b> <b>BCRP FOREIGN OPERATIONS (Mili. of \$)</b>							<b>Acum.</b>			
Origen externo de la emisión primaria / External origin of the monetary base	42	-27	-22	-41	-6	50	-5	0	1	-47
Compras netas en Mesa de Negociación / Over-the-counter net purchases of foreign currency	41	-21	-17	-7	0	0	0	0	0	0
Operaciones swaps netas / Net swap operations	0	0	5	0	-6	0	-5	0	1	1
Ventas al Sector Público / Sale to the public sector	1	-8	-10	-34	0	50	0	0	0	-48
Para deuda pública externa / foreign public debt	0	0	0	0	0	0	0	0	0	-40
Otro / Other	1	-8	-10	-34	0	47	0	0	0	-8
<b>TIPO DE CAMBIO (S/ por US\$) / EXCHANGE RATE</b>							<b>Prom.</b>			
De intervención en la Mesa de Negociación / BCRP intervention	3,333	3,461	3,489	3,496	s.m.	s.m.	s.m.	s.m.	s.m.	s.m.
Compra interbancario / Interbank	3,337	3,419	3,471	3,481	3,508	3,483	3,473	3,478	3,488	3,498
Aperitura / Opening	3,338	3,420	3,474	3,483	3,510	3,485	3,466	3,476	3,487	3,502
Mediodía / Midday	3,339	3,421	3,474	3,483	3,508	3,485	3,471	3,479	3,490	3,501
Cierre / Close	3,339	3,423	3,473	3,483	3,508	3,485	3,472	3,490	3,486	3,500
Promedio / Average	3,339	3,421	3,474	3,483	3,508	3,485	3,477	3,481	3,481	3,501
Sistema bancario	3,335	3,416	3,471	3,480	3,505	3,481	3,476	3,475	3,489	3,497
Compra / Bid	3,340	3,421	3,474	3,484	3,512	3,485	3,481	3,480	3,492	3,502
Venta / Ask										
Índice de tipo de cambio real (ago. 1990=100) / Real exchange rate index (Aug. 1990=100)	89.9	92.5	94.3	93.8		93.4				93.7
<b>INDICADORES MONETARIOS / MONETARY INDICATORS</b>										
<b>Moneda nacional / Domestic currency</b>										
Emisión Primaria (Var. % mensual) / (% monthly change)	1,4	-3,3	4,0	0,2	18,1	18,1				-13,5
Monetary base (Var. % últimos 12 meses) / (% 12-month change)	6,2	10,0	12,6	11,7	16,9	16,9				13,2
Liquidez (Var. % mensual) / (% monthly change)	0,2	1,9	-0,5	-1,3	5,9	5,9				
Liquidity (Var. % últimos 12 meses) / (% 12-month change)	-4,5	11,7	10,6	7,6	9,7	9,7				
Crédito sector privado (Var. % mensual) / (% monthly change)	-1,5	-0,1	0,4	-0,7	-3,0	-3,0				
Credit to the private sector (Var. % últimos 12 meses) / (% 12-month change)	4,1	8,8	10,9	2,4	-2,8	-2,8				
TOSE saldo promedio (Var. % mensual) / TOSE average balance (% monthly change)	3,4	0,1	-2,4	0,8	-0,8	-0,8	0,0	-0,8	1,0	1,0
Superávit de ensaje promedio (% respecto al TOSE) / Average reserve surplus (% of TOSE)	0,3	0,4	0,4	0,4	1,2	1,2	0,8	0,5	0,5	0,5
Cuenta corriente de los bancos (saldo mil. S/) / banks' current account (balance mil. of S/)	164	148	133	112	52	96	83	53	148	79
Créditos por regulación monetaria (millones de S/) / Rediscounts (Millions of S/)	0	0	0	0	0	0	0	0	0	0
Depósitos del sector público en el BCRP (saldo Mil. S/)	357	379	302	466	378	378	613	583	455	455
Certificados de Depósitos BCRP (saldo Mil. S/) / CDBCRP balance (Millions of S/)	870	1 435	1 287	987	399	399	984	984	984	984
Operaciones de reporte con CDBCRP (saldo Mil. S/) / CDBCRP repos (Balance millions of S/)	0	0	0	0	0	0	75	40	0	0
Tasa de interés (%) (TAMN) / Average interbank / Interbank	98,5	34,2	32,3	32,1	32,3	32,0	32,4	32,4	32,4	32,2
Interest rates (%) Preferencial para descuento 90 días / Prime rate (90 days)	12,5	13,8	18,8	17,3	24,0	17,1	15,2	14,8	13,0	16,0
Operaciones de reporte con CDBCRP / CDBCRP repos	s.m.	s.m.	s.m.	s.m.	s.m.	s.m.	15,4	15,0	s.m.	s.m.
Créditos por regulación monetaria / Rediscounts	s.m.	s.m.	s.m.	s.m.	s.m.	s.m.	s.m.	s.m.	s.m.	s.m.
Del saldo de CDBCRP / CDBCRP balance	13,8	11,4	14,0	14,2	17,4	17,4	17,8	17,8	17,8	17,8
<b>Moneda extranjera / foreign currency</b>										
Crédito sector privado (Var. % mensual) / (% monthly change)	1,6	-0,5	0,9	-0,2	1,7	1,7				
Credit to the private sector (Var. % últimos 12 meses) / (% 12-month change)	0,3	5,7	-3,7	-3,2	-1,0	-1,0				
TOSE saldo promedio (Var. % mensual) / TOSE average balance (% monthly change)	0,8	0,3	0,3	1,7	-1,8	-1,8	0,8	1,1	1,3	1,3
Superávit de ensaje promedio (% respecto al TOSE) / Average reserve surplus (% of TOSE)	0,1	0,5	0,2	0,3	0,3	0,3	0,8	0,3	0,1	0,1
Créditos por regulación monetaria (millones de US dólares) / Rediscounts (millions of US\$)	0	0	0	0	0	0	0	0	0	0
Tasa de interés (%) (TAMEX) / Average interbank / Interbank	16,7	16,8	15,6	15,1	14,5	14,8	14,7	14,7	14,7	14,6
Interest rates (%) Preferencial para descuento 90 días / Prime rate (90 days)	7,4	7,1	6,6	6,1	8,1	6,8	6,0	6,0	5,6	7,3
Operaciones de reporte con CDBCRP / CDBCRP repos	13,2	12,3	12,1	11,7	10,9	11,8	12,0	12,8	12,6	11,8
Créditos por regulación monetaria / Rediscounts	s.m.	s.m.	s.m.	s.m.	s.m.	s.m.	s.m.	s.m.	s.m.	s.m.
<b>INDICADORES BURSÁTILES / STOCK MARKET INDICES</b>										
						<b>Acum.</b>				
Índice General Bursátil (Var. %) / General Index (% change)	0,3	12,2	-3,3	1,5	s.m.	0,9	1,1	-0,9	-0,4	-0,7
Índice Selectivo Bursátil (Var. %) / Blue Chip Index (% change)	0,6	7,5	-3,8	3,4	s.m.	1,7	1,2	-0,7	-0,5	3,3
Monto negociado en acciones (Mil. S/) - Prom. diario	52,8	86,2	38,8	50,5	s.m.	31,6	37,2	20,7	23,3	59,8
<b>INFLACION (%) / INFLATION (%)</b>										
Inflación mensual / Monthly	0,18	0,48	-0,12	0,28		0,43				0,07
Inflación últimos 12 meses / % 12-months change	2,88	3,44	3,68	3,82		3,73				3,78
<b>GOBIERNO CENTRAL (Mili. S/) / CENTRAL GOVERNMENT (Mili. of S/)</b>										
Resultado primario / Primary balance	-214	-260	-208	-33						
Ingresos corrientes / Current revenues	1 932	2 036	1 979	2 151						
Gastos no financieros / Non-financial expenditure	2 158	2 310	2 201	2 188						
<b>COMERCIO EXTERIOR (Mili. US\$) / FOREIGN TRADE (Mili. of US\$)</b>										
Balanza Comercial / Trade balance	-83	-92	-37	-58						
Exportaciones / Exports	473	495	548	589						
Importaciones / Imports	536	587	583	627						
<b>PRODUCTO BRUTO INTERNO (Índice ago. 90=100) / GROSS DOMESTIC PRODUCT (Aug. 90=100)</b>										
Varia. % respecto al mismo mes del año anterior / Annual rate of growth	4,8	2,2	6,7	5,7						
<b>COTIZACIONES INTERNACIONALES / INTERNATIONAL QUOTATIONS</b>										
Cobre (Londres, oUS\$/lb.) / Copper (London, oUS\$/lb.)	64,3	78,4	78,3	78,4	s.c	80,1	82,5	83,5	82,2	83,6
Plata (H.Harman, US\$/oz.tr.) / Silver (H.Harman, US\$/oz.tr.)	5,08	5,28	5,43	5,19	s.c	5,21	5,39	5,34	5,30	5,24
Zinc (Londres, oUS\$/lb.) / Zinc (London, oUS\$/lb.)	45,3	54,1	52,1	52,0	s.c	53,7	51,1	51,7	50,9	53,5
Oro (Londres, US\$/oz.tr.) / Gold (London, US\$/oz.tr.)	281,5	285,0	310,8	293,6	s.c	284,2	288,3	283,7	283,9	284,8
Petróleo (West Texas Intermediate, US\$/b.) / Petroleum (West Texas Intermediate, US\$/b.)	17,9	23,8	22,8	24,9	s.c	26,1	27,2	27,3	27,7	27,2
Dólar/DEG / Dollar/DEG	1,340	1,376	1,390	1,376	s.c	1,372	1,363	1,359	1,353	1,399
Yen/dólar (N. York) / Yen/dollar (N. York)	120,8	107,1	108,0	104,7	102,5	102,8	105,9	105,3	108,7	105,2
Euro/dólar Euro/dollar	0,983	0,953	0,934	0,989	0,993	0,990	1,004	1,014	1,020	0,987
LIBOR a tres meses (%) / LIBOR 3-month (%)	5,2	5,8	6,2	6,1	6,0	6,1	6,0	6,0	6,1	6,0
Dow Jones (Var. %) / (% change)	2,4	-4,8	1,0	1,4	n.d	4,8	-0,1	-2,6	1,9	-4,8
Rendimiento de los U.S. Treasuries (30 años) / U.S. Treasuries yield (30 years)	6,0	6,1	6,3	6,1	6,5	6,4	6,6	6,5	6,5	6,6
Striped spread de los bonos PDI (pbs) / PDI bond stripped spread (basis points)	807	800	560	509	394	436	436	437	469	424
Bonos Brady (%) FLRB	54,1	53,8	54,9	58,6	62,4	61,6	61,5	61,5	60,1	62,1
Brady bonds (%) PDI	60,3	61,3	62,4	65,4	69,8	65,1	67,6	67,8	66,3	68,0