

BANCO CENTRAL DE RESERVA DEL PERÚ

RESUMEN INFORMATIVO

Nº 42 - 99

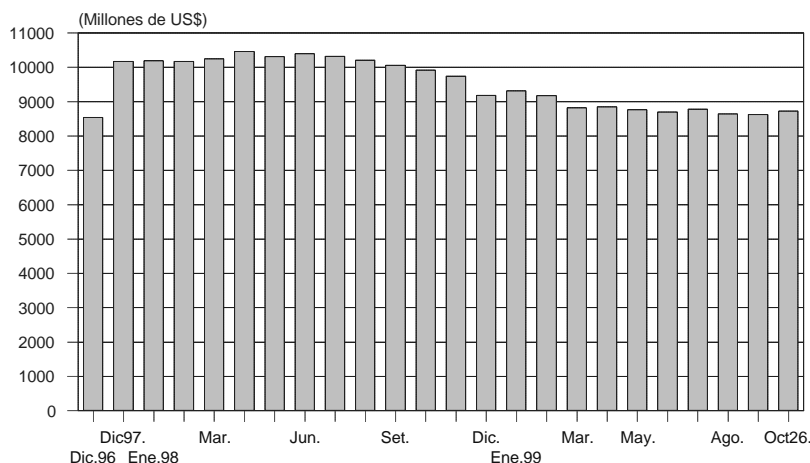
RIN aumentan en US\$ 104 millones

Al 26 de octubre, las reservas internacionales netas (RIN) ascendieron a US\$ 8 730 millones, nivel superior en US\$ 104 millones al de fines de setiembre, debido principalmente a los mayores depósitos del sector público (US\$ 52 millones), ingresos financieros netos del Banco Central (US\$ 18 millones), capitalización de las utilidades obtenidas por la participación en el FLAR (US\$ 15 millones), la redención de operaciones de compra temporal de bonos del Tesoro Público a la banca (US\$ 13 millones), así como por mayores depósitos del sistema financiero (US\$ 9 millones).

La posición de cambio llegó a US\$ 2 529 millones, con lo que su incremento en lo que va del año es de US\$ 378 millones.

Reservas Internacionales Netas del BCRP

(Diciembre 1996 - octubre 1999)



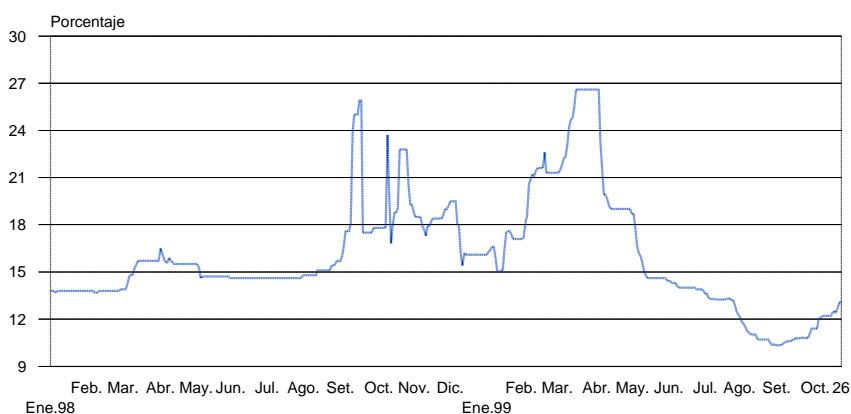
Emisión primaria al 26 de octubre: S/. 4 852 millones

Al 26 de octubre, la emisión primaria registró un saldo de S/. 4 852 millones, superior en 1,7 por ciento al de fines de setiembre. El flujo positivo fue de S/. 80 millones, principalmente a causa de los vencimientos netos de Certificados de Depósito (CDBCRP) por S/. 172 millones, lo que fue contrarrestado por el aumento de S/. 72 millones en los depósitos del sector público en el Banco Central y por ventas de moneda extranjera al sector público por S/. 36 millones (US\$ 10 millones).

Entre el 1 y el 26 de octubre, las subastas de CDBCRP totalizaron S/. 317 millones, a una tasa de interés promedio de 18,8 por ciento.

Tasas de interés de CDBCRP *

(Enero 1998 - octubre 1999)



* Tasas de interés del saldo de CDBCRP

Cuentas corrientes de la banca en el BCRP en S/. 82 millones

Entre el 22 y el 28 de octubre, el saldo de las cuentas corrientes de los bancos en el BCRP fue de S/. 82 millones en promedio, llegando a S/. 113 millones el último de esos días. En este período, el Banco Central retiró liquidez por S/. 44 millones como promedio diario, por medio de 4 subastas de CDBCRP por un total de S/. 220 millones a una tasa de interés promedio de 18,0 por ciento.

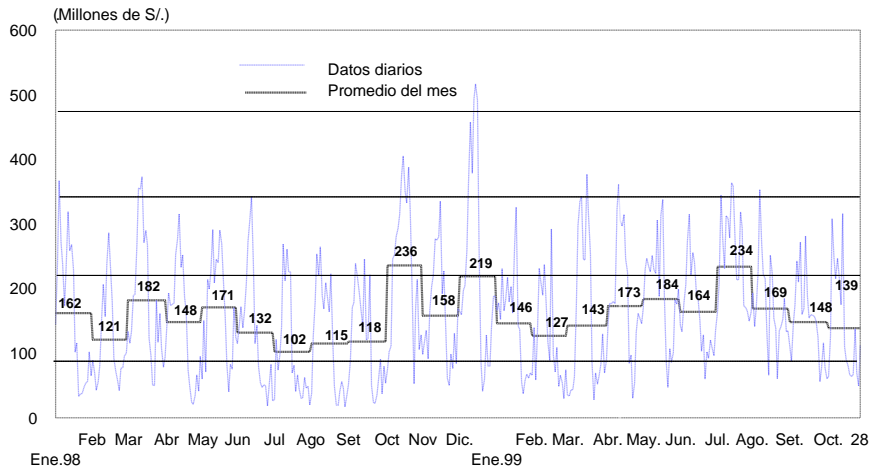
Operaciones monetarias (Millones de S/.)

	Cuenta corriente de la banca en el BCRP al cierre de operaciones del día anterior	Resultado del canje + Transferencias del Banco de la Nación a la banca	Vencimientos de operaciones del BCRP: swaps, reportes y créditos de liquidez	Vencimientos de Certificados del BCRP	Transferencia de billetes a las cuentas corrientes de los bancos	Cuenta corriente de la banca antes de las operaciones del BCRP	Operaciones del BCRP: operaciones cambiarias, colocación CDBCRP, swaps, reportes, subasta de fondos del Banco de la Nación y créditos de liquidez	Cuenta corriente de la banca en el BCRP al cierre de operaciones	Tasa de interés interbancaria en M/N	Tipo de cambio Interbancario venta
	1	2	3	4	5		7			
Setiembre										
Miércoles 22	210	-151	0	0	70		21		14,6	3,424
Jueves 23	150	-75	-21	0	71		0		15,2	3,432
Viernes 24	126	7	0	0	-189		112		18,8	3,441
Lunes 27	56	59	-112	0	75		0		20,9	3,451
Martes 28	77	13	0	165	16		-155		15,9	3,469
Promedio 22-28	124	-29	-27	33	9		-4		17,1	3,443
Octubre										
Viernes 22	64	-53	0	87	0		-30		18,1	3,469
Lunes 25	67	-15	0	71	54		-40		16,0	3,476
Martes 26	138	-156	0	0	87		0		19,8	3,476
Miércoles 27	70	-33	0	41	21		-50		17,1	3,486
Jueves 28	49	12	0	108	43		-100		16,7	3,491
Promedio 22-28	74	-49	0	61	41		-44		17,8	3,480
Nota:										
Promedios										
1-28 Set.	154	-28	-9	32	23		-18		13,7	3,419
1-28 Oct.	137	-39	-19	34	33		-6		19,0	3,473

Entre el 1 y el 28 de octubre, el promedio de la cuenta corriente de las empresas bancarias en el BCRP ascendió a S/. 139 millones, nivel inferior al de igual período del mes anterior (S/. 153 millones).

Depósitos en la cuenta corriente de la banca en el BCRP

(Enero 1998 - octubre 1999)

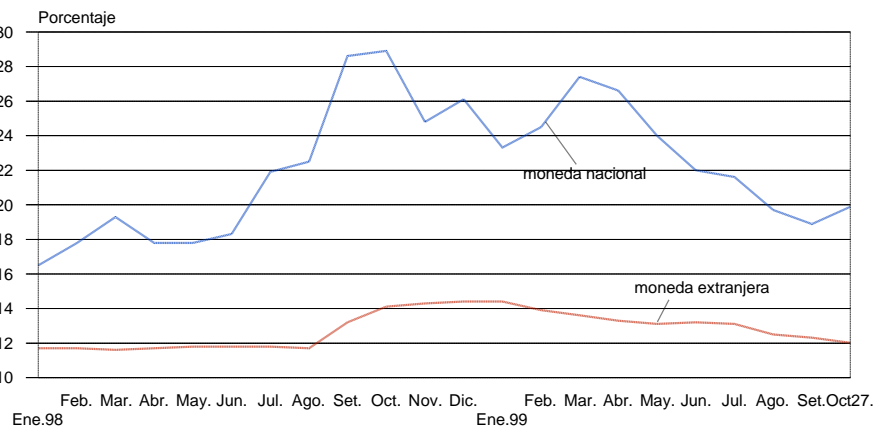


Cae tasa de interés preferencial en moneda extranjera

Al 27 de octubre, la tasa de interés preferencial en moneda nacional de las empresas bancarias para descuentos a 90 días registró un promedio de 19,9 por ciento, superior al de igual período de setiembre (18,9 por ciento); mientras que la tasa correspondiente en moneda extranjera fue de 12,0 por ciento, inferior a la de igual lapso del mes anterior (12,3 por ciento).

Tasas de interés preferenciales

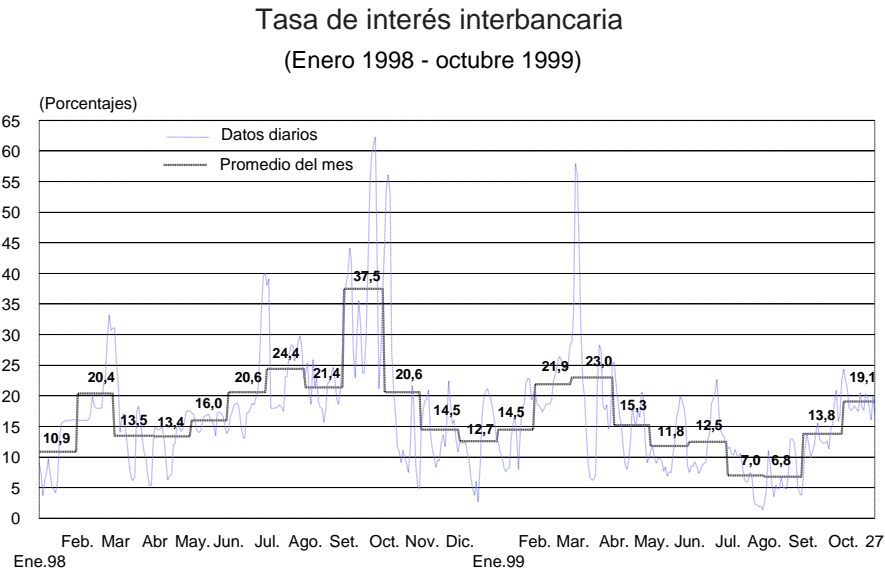
(Enero 1998 - octubre 1999)



A la misma fecha, la tasa de interés activa promedio en moneda nacional (TAMN) fue de 32,4 por ciento, por debajo de la del mes anterior (34,4 por ciento), en tanto que la tasa activa en moneda extranjera (TAMEX) se situó en 15,6 por ciento, resultando inferior a la del mes previo (16,8 por ciento).

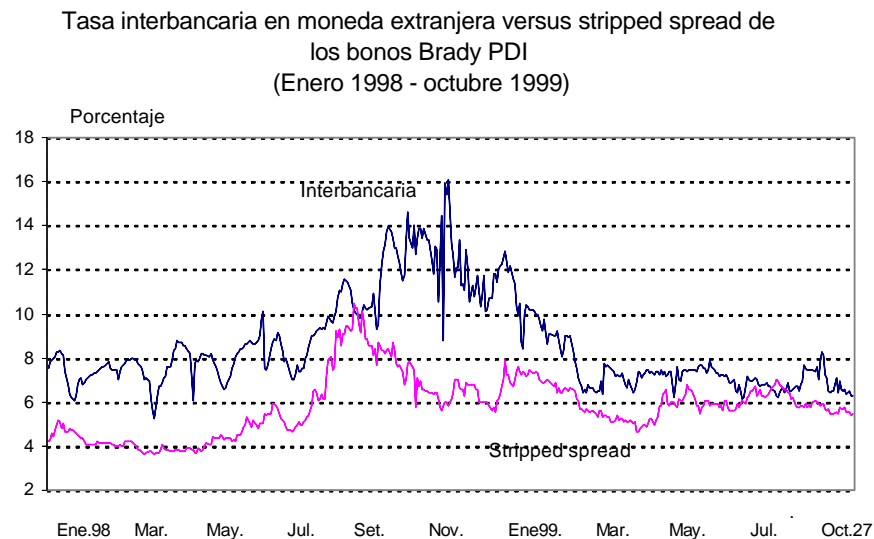
Tasa de interés interbancaria en moneda nacional en 19,1 por ciento

Entre el 1 y el 27 de octubre, la tasa de interés interbancaria promedio en moneda nacional fue de 19,1 por ciento, mayor a la registrada en igual período de setiembre (13,1 por ciento).



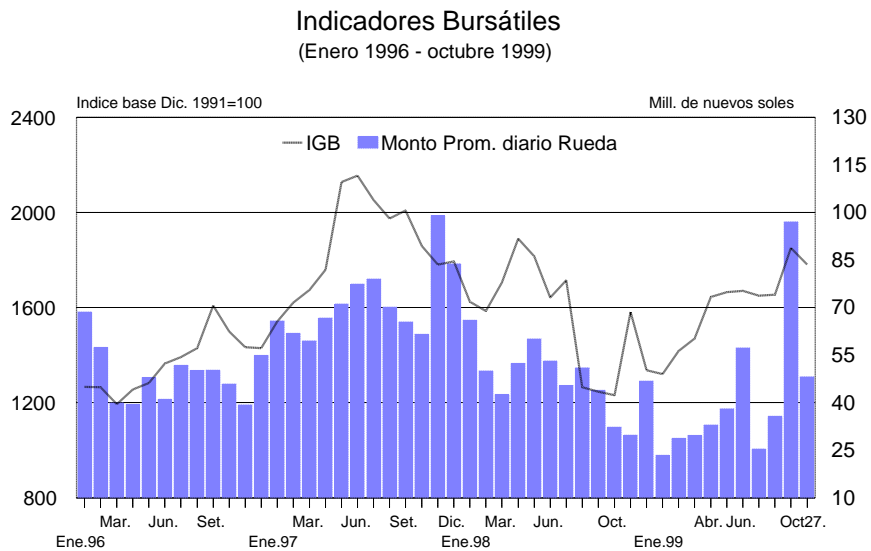
Se reduce tasa de interés interbancaria en moneda extranjera

Al 27 de octubre, la tasa de interés interbancaria en moneda extranjera se situó en 6,7 por ciento como promedio, inferior a la observada durante similar período en setiembre (7,0 por ciento). Asimismo, el *spread* de los bonos Brady peruanos **Past Due Interest (PDI)** respecto de los bonos del Tesoro estadounidense -que es una aproximación al riesgo país percibido por los inversionistas- registra un valor promedio de 5,6 por ciento, menor al alcanzado en similar período de setiembre (6,0 por ciento).



Caen índices general (4,0 por ciento) y selectivo (5,2 por ciento)

Al 27 de octubre, el índice general de la Bolsa de Valores de Lima cayó 4,0 por ciento con respecto al cierre de setiembre, en tanto que el selectivo lo hizo en 5,2 por ciento. En lo que va del año, dichos índices han subido 33,3 y 30,1 por ciento, respectivamente.



Lima, 29 de octubre de 1999

BCRP - INDICADORES ECONOMICOS: 26 de octubre de 1999

		1998												
		DIC.	MAY.	JUN.	JUL.	AGO.	30 Sep.	SET.	21 Oct.	22 Oct.	25 Oct.	26 Oct.	OCT.	Var. 1999
LIQUEZ INTERNACIONAL BCRP (Mill. US\$)												Var.		
Posición de cambio		2 151	2 210	2 255	2 445	2 495	2 521	26	2 531	2 527	2 530	2 529	8	378
Reservas internacionales netas		9 183	8 766	8 704	8 781	8 644	8 627	-17	8 794	8 793	8 757	8 730	104	-453
OPERACIONES CAMBIARIAS BCRP (Mill. US\$)												Acum.		
Origen Externo de la Emisión Primaria		35	102	42	174	39	-6	-27	0	0	0	0	-11	522
Compras Netas en la Mesa de Negociación		0	142	41	25	0	0	-21	0	0	0	0	0	439
Flujo de operaciones swaps		0	-0	0	0	0	-6	0	0	0	0	0	0	0
Ventas al Sector Público		-10	-41	1	149	39	-0	-6	0	0	0	0	-11	54
Para deuda pública externa		-10	-40	0	0	0	0	0	0	0	0	0	0	-320
Otros		0	-1	1	149	39	-0	-6	0	0	0	0	-11	374
TIPO DE CAMBIO (S/. por US\$)												Prom.		
De intervención en la Mesa de Negociación		s.m.	3,327	3,333	3,321	s.m.	s.m.	3,461	s.m.	s.m.	s.m.	s.m.	s.m.	
Compra Interbancario		3,135	3,330	3,337	3,321	3,361	3,462	3,419	3,468	3,466	3,474	3,474	3,469	
Apertura		3,139	3,332	3,339	3,323	3,363	3,460	3,420	3,471	3,466	3,476	3,472	3,472	
Mediodía		3,138	3,332	3,339	3,323	3,363	3,468	3,421	3,470	3,468	3,476	3,474	3,471	
Cierre		3,138	3,331	3,339	3,323	3,364	3,464	3,423	3,471	3,471	3,476	3,479	3,471	
Promedio		3,138	3,332	3,339	3,323	3,364	3,464	3,421	3,470	3,469	3,476	3,476	3,471	
Sistema Bancario		3,129	3,328	3,335	3,320	3,358	3,460	3,413	3,468	3,466	3,473	3,471	3,468	
Compra		3,139	3,334	3,340	3,325	3,364	3,463	3,419	3,472	3,468	3,476	3,473	3,478	
Venta														
Índice de tipo de cambio real (Agosto de 1990 = 100)		87,3	90,1	89,9	89,2	91,0		92,5						
INDICADORES MONETARIOS														
Moneda nacional														
Emisión Primaria		(Var. % mensual)	12,8	2,6	1,4	12,8	-5,9		-3,3					
		(Var. % últimos 12 meses)	5,5	3,4	6,2	8,8	9,4		10,0					
Liquidez		(Var. % mensual)	3,9	1,7	0,2	6,3	-1,3		1,8					
		(Var. % últimos 12 meses)	-2,4	-6,2	-4,5	1,2	3,2		11,1					
Crédito sector privado		(Var. % mensual)	2,2	-0,3	-1,5	0,6	1,4		-0,7					
		(Var. % últimos 12 meses)	6,6	6,5	4,1	5,9	7,6		9,1					
TOSE saldo promedio (Var. % mensual)		3,7	1,9	3,4	2,4	2,4	-2,4	-2,4	-1,6	-1,3	-0,6			
Superávit de encaje promedio (porcentaje respecto al TOSE)		1,7	0,6	0,3	1,0	-0,2	-0,5	-0,5	0,6	0,6	0,5			
Cuenta corriente de los bancos (saldo promedio mill. S/.)		219	184	164	234	135	61	148	64	68	138	70		
Créditos de liquidez (millones de S/.)		42	0	0	0	0	0	0	0	0	0	0	0	0
Certificados de Depósitos BCRP (saldo millones S/.)		280	780	870	1 020	1 451	1 435	1 435	1 347	1 292	1 262	1 262		
Operaciones de reporte con CDBCRP (saldo millones S/.)		0	0	0	0	0	0	0	0	0	0	0	0	0
Subasta de fondos del Banco de la Nación (millones de S/.)		50	0	0	0	0	0	0	0	0	0	0	0	0
Tasa de interés (%)		TAMN	37,1	37,1	36,5	35,7	35,2	33,0	34,2	31,9	31,9	31,6	31,6	32,4
		Interbancaria	12,6	11,8	12,5	7,0	6,8	22,5	13,8	19,9	18,1	16,0	19,8	19,2
		Preferencial para descuento 90 días	24,2	24,0	22,0	21,6	19,7	18,6	18,9	19,5	19,2	21,8	21,3	19,5
		Operaciones de reporte con CDBCRP	17,5	s.m.	s.m.	s.m.	s.m.	s.m.	s.m.	s.m.	s.m.	s.m.	s.m.	s.m.
		Créditos de liquidez	18,5	s.m.	s.m.	s.m.	s.m.	s.m.	s.m.	s.m.	s.m.	s.m.	s.m.	s.m.
		Del saldo de CDBCRP	16,9	14,5	13,8	12,3	10,4	11,4	11,4	12,4	12,7	13,1	13,1	
		Subasta de fondos del Banco de la Nación	20,8	s.m.	s.m.	s.m.	s.m.	s.m.	s.m.	s.m.	s.m.	s.m.	s.m.	s.m.
Moneda extranjera														
Crédito sector privado		(Var % mensual)	-0,6	0,0	0,0	-0,7	-1,7							
		(Var % últimos doce meses)	8,1	1,0	-1,3	3,6	5,6							
TOSE saldo promedio (Var. % mensual)		0,7	-0,2	0,8	-1,2	-0,6	0,8	0,8	0,3	0,9	0,8			
Superávit de encaje promedio (porcentaje respecto al TOSE)		0,4	0,2	0,1	0,3	-0,8	2,5	2,5	0,9	0,8	0,8			
Créditos de liquidez (millones de US dólares)		0	0	0	0	0	0	0	0	0	0	0	0	0
Tasa de interés (%)		TAMEX	16,8	16,9	16,7	16,8	16,9	16,6	16,8	14,9	14,9	14,9	14,9	15,7
		Interbancaria	11,4	7,3	7,4	6,9	6,7	8,3	7,1	6,4	6,4	6,5	6,2	6,7
		Preferencial para descuento 90 días	14,4	13,1	13,2	13,1	12,5	11,6	12,3	12,9	12,5	12,1	12,3	12,0
		Créditos de liquidez	11,9	s.m.	s.m.	s.m.	s.m.	s.m.	s.m.	s.m.	s.m.	s.m.	s.m.	s.m.
INDICADORES BURSÁTILES														
Índice General Bursátil (Var. %)		-15,5	1,3	0,3	-1,2	0,2	0,2	12,2	-0,0	0,6	-1,1	-1,0	-4,6	
Índice Selectivo Bursátil (Var. %)		-16,2	-0,2	0,6	-0,9	0,5	-0,1	7,5	0,5	0,5	-1,2	-0,9	-6,0	
Monto negociado en acciones (Mill. S/.) - Prom. diario		38,7	27,6	52,8	19,5	29,4	35,7	86,2	48,5	35,1	13,5	20,0	41,4	
INFLACION (%)														
Inflación mensual		0,62	0,47	0,18	0,26	0,17		0,46						
Inflación últimos 12 meses		6,01	3,24	2,88	2,51	2,41		3,44						
INDICADORES GOBIERNO CENTRAL (Mill. S/.)														
Resultado primario		-1 298	-150	-224	-867	-1 888								
Ingresos corrientes más donaciones de capital		2 049	1 964	1 937	1 774	2 049								
Gastos no financieros		3 348	2 114	2 161	2 641	2 237								
COMERCIO EXTERIOR (Mill. US\$)														
Balanza Comercial		-98	-22	-59	19	-22								
Exportaciones		597	502	472	534	543								
Importaciones		691	523	531	516	565								
PRODUCTO BRUTO INTERNO (Índice ago.90=100)														
Variac. % respecto al mismo mes del año anterior		-0,6	5,1	4,4	0,1	-1,7								
COTIZACIONES INTERNACIONALES														
Cobre (Londres, c/US\$/lb.)		66,8	68,5	64,3	74,4	74,7	79,7	79,4	79,6	79,1	79,6	78,1	78,2	
Plata (H.Harman, US\$/oz.tr)		4,89	5,30	5,08	5,23	5,30	5,61	5,28	5,19	5,26	5,28	5,23	5,44	
Zinc (Londres, c/US\$/lb.)		43,5	47,2	45,3	48,6	51,3	53,5	54,1	52,4	51,7	53,1	52,5	52,2	
Oro (Londres, US\$/oz.tr)		291,2	277,1	261,5	256,3	256,9	300,5	265,6	305,9	301,0	299,4	292,5	312,5	
Petróleo (West Texas Intermediate, US\$/b)		11,3	17,7	17,9	20,0	21,3	24,5	23,8	22,8	23,5	23,2	23,2	22,9	
Dólar/DEG		1,402	1,350	1,340	1,340	1,364	1,388	1,376	1,393	1,395	1,390	1,390	1,390	
Yen/dólar (N. York)		117,2	121,9	120,8	119,9	113,3	106,3	107,1	106,1	105,7	105,4	104,7	106,3	
Euro/dólar			0,941	0,963	0,968	0,943	0,935	0,953	0,927	0,931	0,936	0,942	0,930	
LIBOR a tres meses (%)		5,2	5,0	5,2	5,3	5,4	6,1	5,6	6,2	6,2	6,2	6,2	6,2	
Dow Jones (Var %)		0,0	-2,1	2,4	-2,9	-1,4	1,2	-4,6	-0,9	1,7	-1,2	-0,5	-0,3	
Rendimiento de los U.S. Treasuries (30 años)		5,1	5,8	6,0	6,0	6,1	6,0	6,1	6,4	6,3	6,4	6,4	6,3	
Stripped spread de los bonos Brady PDI (puntos básicos)		642	546	607	584	651	589	600	554	552	556	539	560	