

BANCO CENTRAL DE RESERVA DEL PERÚ

RESUMEN INFORMATIVO

Nº 38 - 99

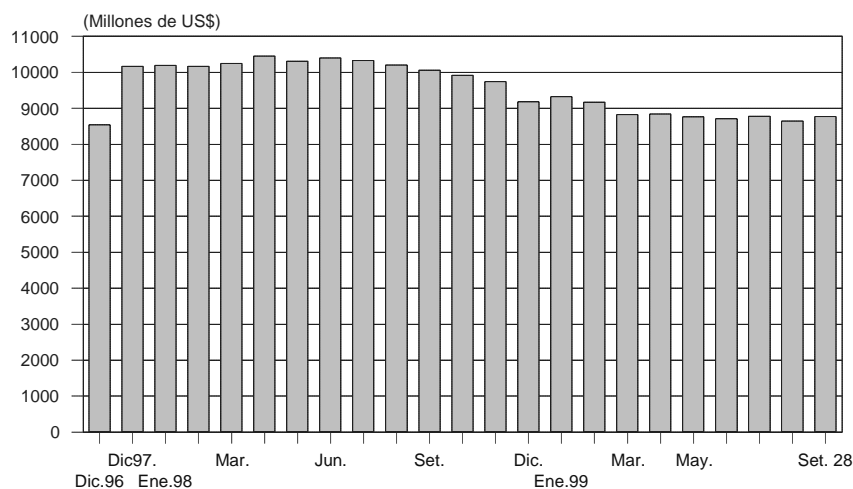
RIN aumentan en US\$ 130 millones

Al 28 de setiembre de este año, las reservas internacionales netas (RIN) ascendieron a US\$ 8 775 millones, nivel superior en US\$ 130 millones al de fines de agosto, sustentado principalmente en los mayores depósitos del sistema financiero (US\$ 311 millones), el incremento de los ingresos financieros netos del Banco (US\$ 9 millones) y otras operaciones (US\$ 1 millón). El impacto de tales hechos se vio contrarrestado en parte por el retiro de depósitos del sector público (US\$ 169 millones), ventas de divisas en la Mesa de Negociación (US\$ 16 millones) y otras ventas en moneda extranjera al sector público (US\$ 6 millones).

La posición de cambio llegó a US\$ 2 476 millones, con lo que su incremento en lo que va del año es de US\$ 325 millones.

Reservas Internacionales Netas del BCRP

(Diciembre 1996 - setiembre 1999)



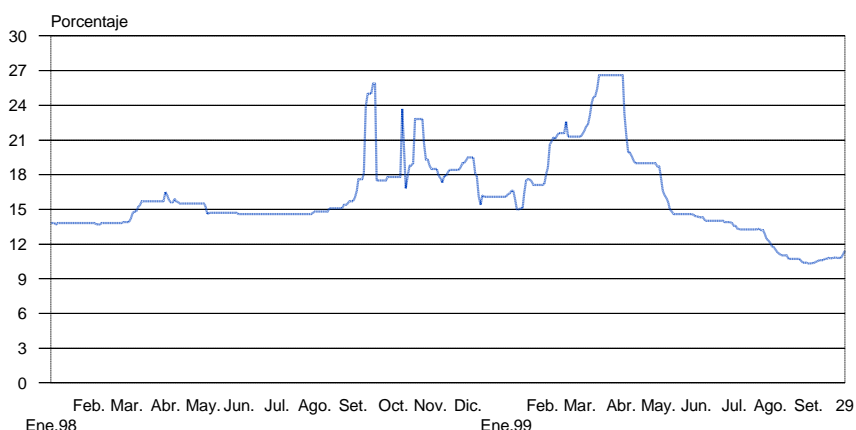
Saldo de emisión primaria al 28 de setiembre en S/. 4 845 millones

Al 28 de setiembre, la emisión primaria registró un saldo de S/. 4 845 millones, inferior en 1,8 por ciento al de fines de agosto. El flujo negativo fue de S/. 90 millones, principalmente a causa del aumento de S/. 127 millones en los depósitos del sector público en el Banco Central y las ventas de moneda extranjera en la Mesa de Negociación por S/. 55 millones (US\$ 16 millones). Obraron en sentido contrario las colocaciones netas de Certificados de Depósito (CDBCRP) por S/. 86 millones.

Entre el 1 y el 29 de setiembre, las subastas de CDBCRP totalizaron S/. 609 millones, a una tasa de interés promedio de 13,1 por ciento.

Tasas de interés de CDBCRP *

(Enero 1998 - setiembre 1999)



Cuentas corrientes de la banca en S/. 71 millones

Entre el 24 y el 30 de setiembre, el saldo de las cuentas corrientes de los bancos fue de S/. 71 millones en promedio, llegando a S/. 61 millones el último de esos días. En este período, el Banco Central retiró liquidez por S/. 22 millones como promedio diario.

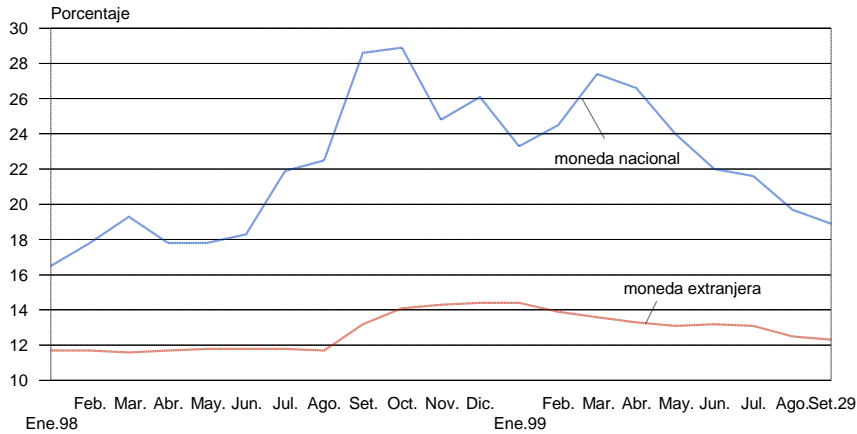
Operaciones monetarias (Millones de S/.)

	Cuenta corriente de la banca en el BCRP al cierre de operaciones del día anterior	Resultado del canje + Transferencias del Banco de la Nación a la banca	Vencimientos de operaciones del BCRP: swaps, reportes y créditos de liquidez	Vencimientos de Certificados del BCRP	Transferencia de billetes a las cuentas corrientes de los bancos	Cuenta corriente de la banca antes de las operaciones del BCRP	Operaciones del BCRP: operaciones cambiarias, colocación CDBCRP, swaps, reportes, subasta de fondos del Banco de la Nación y créditos de liquidez	Cuenta corriente de la banca en el BCRP al cierre de operaciones	Tasa de interés interbancaria en M/N	Tipo de cambio Interbancario venta
	1	2	3	4	5		7			
Agosto										
Martes 24	135	-66	-90	0	62		100		12,4	3,364
Miércoles 25	141	21	-100	31	40		20		10,0	3,368
Jueves 26	152	25	-20	102	26		-100		5,4	3,371
Viernes 27	185	-6	0	0	-11		-35		4,1	3,374
Martes 31	133	-15	0	0	52		-34		3,7	3,387
Promedio 24-31	163	-8	-42	27	34		-10		7,1	3.373
Setiembre										
Viernes 24	126	7	0	0	-189		112		18,8	3,441
Lunes 27	56	59	-112	0	75		0		20,9	3,451
Martes 28	77	13	0	165	16		-155		15,9	3,469
Miércoles 29	116	12	0	0	15		-65		16,6	3,463
Jueves 30	77	0	-22	0	6		0		22,5	3,464
Promedio 24-30	138	18	-27	33	3		-22		18,9	3,458

Tasa de interés preferencial en moneda nacional baja a 18,9 por ciento

Al 29 de setiembre, la tasa de interés preferencial en moneda nacional de las empresas bancarias para descuentos a 90 días registró un promedio de 18,9 por ciento, inferior al de igual período de agosto (19,7 por ciento); mientras que la tasa de moneda extranjera fue de 12,3 por ciento, también menor a la de igual lapso del mes anterior (12,6 por ciento).

Tasas de interés preferenciales
(Enero 1998 - setiembre 1999)

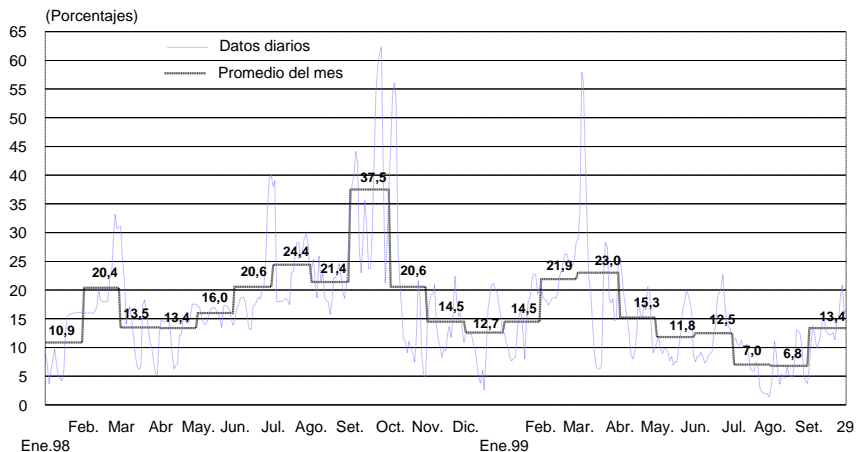


A la misma fecha, la tasa activa promedio en moneda nacional (TAMN) fue de 34,2 por ciento, por debajo de la del mes anterior (35,3 por ciento), en tanto que la tasa activa en moneda extranjera (TAMEX) se situó en 16,8 por ciento, resultando ligeramente inferior a la del mes previo (16,9 por ciento).

Tasa de interés interbancaria en moneda nacional en 13,4 por ciento

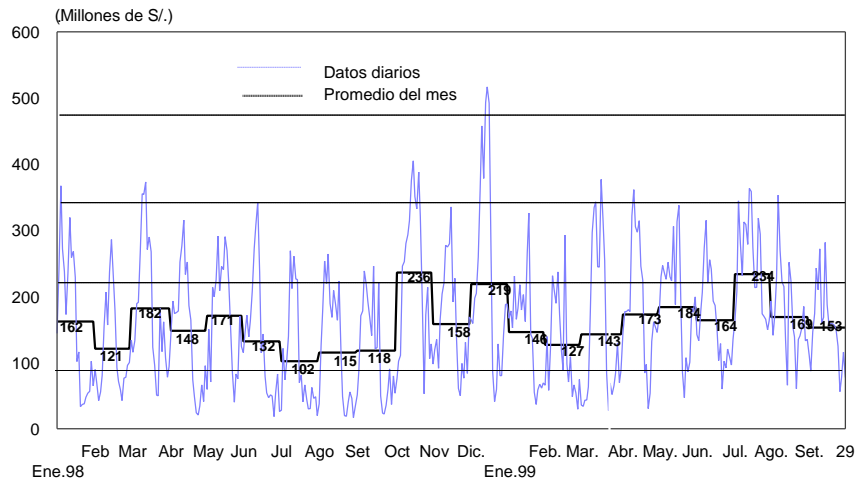
Entre el 1 y el 29 de setiembre, la tasa de interés interbancaria en moneda nacional fue de 13,4 por ciento en promedio, lo que significa que superó a la registrada en igual período de agosto (7,0 por ciento).

Tasa de interés interbancaria
(Enero 1998 - setiembre 1999)



Al 29 de setiembre, el promedio de la cuenta corriente de las empresas bancarias en el Banco Central ascendió a S/. 153 millones, lo que revela un descenso respecto del mismo lapso del mes precedente, en el que fue de S/. 171 millones.

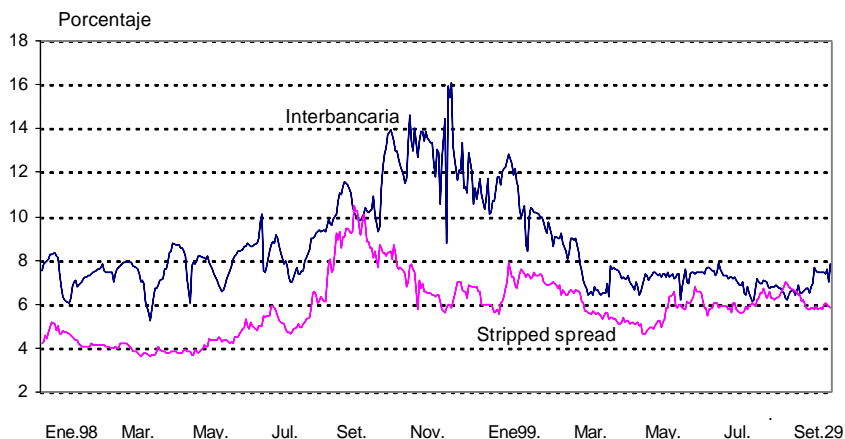
Depósitos en la cuenta corriente de la banca en el BCRP
(Enero 1998 - setiembre 1999)



Tasa de interés interbancaria en moneda extranjera en 7,0 por ciento

Al 29 de setiembre, la tasa de interés interbancaria en moneda extranjera se situó en 7,0 por ciento en promedio, por encima de la observada durante igual período en agosto (6,7 por ciento). Asimismo, el *spread* de los bonos Brady peruanos **Past Due Interest (PDI)** respecto de los bonos del Tesoro estadounidense - que es una aproximación al riesgo país percibido por los inversionistas - registra un valor promedio de 6,0 por ciento, menor al alcanzado en similar período de agosto (6,5 por ciento).

Tasa interbancaria en moneda extranjera versus stripped spread de los bonos Brady PDI
(Enero 1998 - setiembre 1999)

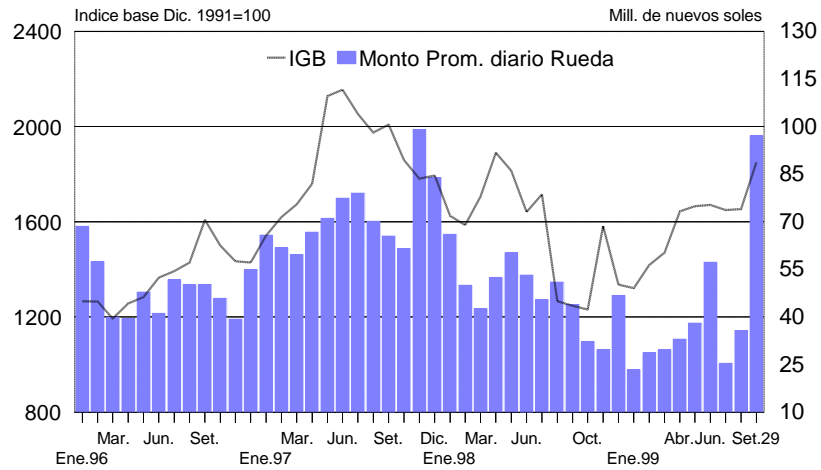


Suben índices general (11,9 por ciento) y selectivo (7,6 por ciento)

Al 29 de setiembre, el índice general de la Bolsa de Valores de Lima aumentó 11,9 por ciento con respecto al cierre de agosto, en tanto que el selectivo lo hizo en 7,6 por ciento. En lo que va del año, dichos índices han subido 38,5 y 37,3 por ciento, respectivamente.

Indicadores Bursátiles

(Enero 1996 - setiembre 1999)



Lima, 1 de octubre de 1999

BCRP - INDICADORES ECONOMICOS: 28 de setiembre de 1999

		1998						1999					
		DIC.	ABR.	MAY.	JUN.	JUL.	31 Ago.	AGO.	24 Sep.	27 Sep.	28 Sep.	SET.	
LIQUIDEZ INTERNACIONAL BCRP (Mill. US\$)		Var.											
Posición de cambio		2 151	2 120	2 210	2 255	2 445	2 495	50	2 492	2 491	2 476	-19	
Reservas internacionales netas		9 183	8 845	8 766	8 704	8 781	8 644	-137	8 785	8 829	8 775	130	
OPERACIONES CAMBIARIAS BCRP (Mill. US\$)		Acum.											
Origen Externo de la Emisión Primaria		35	48	102	42	174	0	39	4	-4	-16	-16	
Compras Netas en la Mesa de Negociación		0	88	142	41	25	0	0	0	0	-16	-16	
Operaciones swaps netas		0	0	-0	0	0	0	0	4	-4	0	6	
Ventas al Sector Público		-10	-40	-41	1	149	0	39	0	0	0	-6	
Para deuda pública externa		-10	-40	-40	0	0	0	0	0	0	0	0	
Otros		0	0	-1	1	149	0	39	0	0	0	-6	
TIPO DE CAMBIO (S/. por US\$)		Prom.											
De intervención en la Mesa de Negociación		s.m.	3,340	3,327	3,333	3,321	s.m.	s.m.	s.m.	s.m.	3,463	3,463	
Compra Interbancario		Promedio	3,135	3,346	3,330	3,337	3,321	3,384	3,361	3,437	3,448	3,464	3,415
Venta Interbancario		Apertura	3,139	3,349	3,332	3,339	3,323	3,383	3,363	3,435	3,444	3,467	3,416
		Mediodía	3,138	3,348	3,332	3,339	3,323	3,389	3,363	3,444	3,448	3,465	3,417
		Cierre	3,138	3,348	3,331	3,339	3,323	3,388	3,364	3,447	3,463	3,474	3,419
		Promedio	3,138	3,349	3,332	3,339	3,323	3,387	3,364	3,441	3,451	3,469	3,417
Sistema Bancario		Compra	3,129	3,344	3,328	3,335	3,320	3,381	3,358	3,437	3,445	3,463	3,411
		Venta	3,139	3,352	3,334	3,340	3,325	3,385	3,364	3,440	3,449	3,466	3,417
Indice de tipo de cambio real (Agosto de 1990 = 100)		87,3	91,0	90,1	89,9	89,2		91,0					
INDICADORES MONETARIOS													
Moneda nacional													
Emisión Primaria		(Var. % mensual)	12,8	-2,5	2,6	1,4	12,8	-5,9	-5,9				
		(Var. % últimos 12 meses)	5,5	-0,6	3,4	6,2	8,8		9,4				
Liquidez		(Var. % mensual)	3,9	-0,9	1,7	-0,6	6,5		0,4				
		(Var. % últimos 12 meses)	-2,4	-7,8	-6,2	-5,2	0,6		4,3				
Crédito sector privado		(Var. % mensual)	2,2	-0,6	-0,4	1,5	0,4		2,2				
		(Var. % últimos 12 meses)	6,6	8,5	6,4	7,2	8,9		11,4				
TOSE saldo promedio (Var. % mensual)			3,7	0,2	1,9	3,4	2,4	2,4	2,4	-3,6	-2,5	-1,0	
Superávit de encaje promedio (porcentaje respecto al TOSE)			1,7	0,9	0,6	0,3	1,0	-0,2	-0,2	0,5	0,4	0,0	
Cuenta corriente de los bancos (saldo promedio mill. S/.)			219	173	184	164	234	135	135	56	77	116	
Créditos de liquidez (millones de S/.)			42	0	0	0	0	0	0	0	0	0	
Certificados de Depósitos BCRP (saldo Mill. S/.)			280	300	780	870	1 020	1 451	1 451	1 426	1 426	1 365	
Operaciones de reporte con CDBCRP (saldo Mill. S/.)			0	0	0	0	0	0	0	100	0	0	
Subasta de fondos del Banco de la Nación (millones de S/.)			50	0	0	0	0	0	0	0	0	0	
Tasa de interés (%)		TAMN	37,1	37,1	37,1	36,5	35,7	34,7	35,2	33,4	34,0	33,1	34,3
		Interbancaria	12,6	15,2	11,8	12,5	7,0	3,7	6,8	18,8	20,9	15,9	13,3
		Preferencial para descuento 90 días	24,2	26,6	24,0	22,0	21,6	19,0	19,7	18,3	16,8	18,6	18,4
		Operaciones de reporte con CDBCRP	17,5	s.m.	s.m.	s.m.	s.m.	s.m.	s.m.	18,2	s.m.	s.m.	
		Créditos de liquidez	18,5	s.m.	s.m.	s.m.	s.m.	s.m.	s.m.	s.m.	s.m.	s.m.	
		Del saldo de CDBCRP	16,9	19,0	14,5	13,8	12,3	10,4	10,4	10,8	10,8	11,1	
		Subasta de fondos del Banco de la Nación	20,8	s.m.	s.m.	s.m.	s.m.	s.m.	s.m.	s.m.	s.m.	s.m.	
Moneda extranjera													
Crédito sector privado		(Var. % mensual)	-0,6	0,2	-0,1	0,0	-1,0						
		(Var. % últimos doce meses)	8,1	3,7	1,6	-0,7	3,3						
TOSE saldo promedio (Var. % mensual)			0,7	0,1	-0,2	0,8	-1,2	-0,6	-0,6	1,1	1,6	0,8	
Superávit de encaje promedio (porcentaje respecto al TOSE)			0,4	0,2	0,2	0,1	0,3	-0,8	-0,8	0,7	0,6	0,5	
Créditos de liquidez (millones de US dólares)			0	0	0	0	0	0	0	0	0	0	
Tasa de interés (%)		TAMEX	16,8	17,0	16,9	16,7	16,8	16,9	16,9	17,0	16,7	16,6	16,8
		Interbancaria	11,4	7,1	7,3	7,4	6,9	6,6	6,7	7,4	7,6	7,0	7,0
		Preferencial para descuento 90 días	14,4	13,3	13,1	13,2	13,1	11,3	12,5	12,2	12,0	11,7	12,2
		Créditos de liquidez	11,9	s.m.	s.m.	s.m.	s.m.	s.m.	s.m.	s.m.	s.m.	s.m.	
INDICADORES BURSATILES		Acum.											
Indice General Bursátil (Var. %)		-15,5	11,8	1,3	0,3	-1,2	0,3	0,2	-0,8	0,5	1,1	11,2	
Indice Selectivo Bursátil (Var. %)		-16,2	13,4	-0,2	0,6	-0,9	0,5	0,5	-1,0	0,9	1,1	7,2	
Monto negociado en acciones (Mill. S/.) - Prom. diario		38,7	28,2	27,6	52,8	19,5	21,3	29,4	31,9	27,0	53,2	91,3	
INFLACION (%)													
Inflación mensual		0,62	0,59	0,47	0,18	0,26		0,17					
Inflación últimos 12 meses		6,01	3,37	3,24	2,88	2,51		2,41					
INDICADORES GOBIERNO CENTRAL (Mill. S/.)													
Resultado primario		-1 298	144	-150	-224	-867							
Ingresos corrientes más donaciones de capital		2 049	2 218	1 964	1 937	1 774							
Gastos no financieros		3 348	2 074	2 114	2 161	2 641							
COMERCIO EXTERIOR (Mill. US\$)													
Balanza Comercial		-98	-110	-22	-59	19							
Exportaciones		597	435	502	472	534							
Importaciones		691	545	523	531	516							
PRODUCTO BRUTO INTERNO (Indice ago.90=100)													
Variac. %, respecto al mismo mes del año anterior		-0,6	3,6	5,1	4,4	0,1							
COTIZACIONES INTERNACIONALES		Prom.											
Cobre (Londres, c/US\$/lb.)		66,8	66,5	68,5	64,3	74,4	74,9	74,7	79,3	78,7	78,5	79,3	
Plata (H.Harman, US\$/oz.tr)		4,89	5,09	5,30	5,08	5,23	5,24	5,30	5,30	5,36	5,77	5,24	
Zinc (Londres, c/US\$/lb)		43,5	46,2	47,2	45,3	48,6	52,4	51,3	53,3	53,4	52,5	54,1	
Oro (Londres, US\$/oz.tr)		291,2	282,9	277,1	261,5	256,3	256,2	256,9	269,3	280,2	305,3	262,0	
Petróleo (West Texas Intermediate, US\$/b)		11,3	17,4	17,7	17,9	20,0	22,2	21,3	24,8	24,7	24,5	23,7	
Dólar/DEG		1,402	1,355	1,350	1,340	1,340	1,370	1,364	1,383	1,381	1,379	1,375	
Yen/dólar (N. York)		117,2	119,6	121,9	120,8	119,9	109,4	113,3	104,7	105,4	106,3	107,2	
Euro/dólar			0,935	0,941	0,963	0,968	0,945	0,943	0,954	0,961	0,954	0,954	
LIBOR a tres meses (%)		5,2	5,0	5,0	5,2	5,3	5,5	5,4	5,5	5,5	5,5	5,5	
Dow Jones (Var %)		0,0	11,2	-2,1	2,4	-2,9	-0,8	-1,4	-0,4	0,2	-0,3	-5,1	
Rendimiento de los U.S. Treasuries (30 años)		5,1	5,5	5,8	6,0	6,0	6,1	6,1	6,0	6,0	6,1	6,1	
Stripped spread de los bonos PDI (puntos básicos)		642	519	546	607	584	666	651	608	595	589	601	
Bonos Brady		FLIRB	54,7	61,3	58,2	54,1	56,1	51,0	52,1	53,5	54,3	53,6	53,8
		PDI	61,4	66,2	63,9	60,3	62,1	58,4	59,1	61,4	61,8	61,8	61,2